

**SMLOUVA O DÍLO**

uzavřená podle § 2586 a násl. zákona č. 89/2012 Sb., občanský zákoník,
v platném znění, (dále jen „občanský zákoník“)

Článek I.
Smluvní strany

Název:	Česká republika - Krajské ředitelství policie Ústeckého kraje (dále i „KŘP-U“)
Sídlo:	Lidické nám. 899/9, 401 79 Ústí nad Labem
Identifikační číslo:	75151537
Daňové identifikační číslo:	CZ75151537
Banka:	Česká národní banka Ústí nad Labem
Číslo účtu / kód banky:	
Ve věcech smlouvy oprávněn jednat:	Ing. Martin Kríž, vedoucí odboru správy nemovitého majetku KŘP-U
Ve věcech technických oprávněn jednat:	Ing. Alžběta Bublová, investiční referent OSNM
Kontaktní adresa:	Krajské ředitelství policie Ústeckého kraje, Petrovická 172, 403 40 Ústí nad Labem - Božtěšice
Telefon/fax:	
E-mail:	

dále jen „objednatel“

a

Název:	STAVUM, spo. s r.o.
Sídlo:	Česká 180, 440 01 Louny
Obchodní rejstřík:	KS v Ústí nad Labem, oddíl C, vložka 1354
Identifikační číslo:	40230473
Daňové identifikační číslo:	CZ40230473
Banka:	Česká spořitelna, a.s.
Číslo účtu / kód banky:	
Ve věcech smlouvy oprávněn jednat:	Ing. Jiří Urban, jednatel
Ve věcech technických oprávněn jednat:	Jiří Vaněk, Josef Švarc
Kontaktní adresa:	Česká 180, 440 01 Louny
Telefon/fax:	
E-mail:	

dále jen „zhotovitel“

**„KŘP-U – ÚO LN – Louny, Cukrovarská zahrada 1124 –
oprava dvora – odstranění havarijního stavu – zatékání
dešťové vody ke schodišťové zdi do 1. PP“**

Článek II. Předmět smlouvy

1. Předmětem této smlouvy je závazek zhotovitele provést na svůj náklad a nebezpečí, řádně, včas a ve sjednané kvalitě, pro objednatele dílo specifikované v čl. II. odst. 2 a současně s tím také závazek objednatele dílo převzít a zaplatit za něj sjednanou cenu.

2. Specifikace díla:

Předmětem plnění je provedení opravy dešťové kanalizace, která je v havarijním stavu, což je příčinou podmáčení přilehlé podzemní obvodové zdi objektu KŘP-U, ÚO Louny, Cukrovarská zahrada 1124, 440 01 Louny v rozsahu prací a dodávek tak, jak je vymezeno výkazem výměr, který je přílohou této smlouvy.

Článek III. Způsob a termín zhotovení díla, předání díla

1. Zhotovitel je při zhotovení díla povinen postupovat s odbornou péčí, podle svých nejlepších znalostí a schopností, přičemž je při své činnosti povinen chránit zájmy a dobré jméno objednatele a postupovat v souladu s jeho pokyny. V případě nevhodných pokynů objednatele je zhotovitel povinen na nevhodnost těchto pokynů objednatele písemně upozornit, v opačném případě nese zhotovitel zejména odpovědnost za vady a za škodu, které v důsledku nevhodných pokynů objednatele objednateli a/nebo zhotoviteli a/nebo třetím osobám vznikly.

2. Výsledek činnosti, jenž je předmětem díla nebo jeho části dle této smlouvy, není zhotovitel oprávněn poskytnout třetím osobám.

3. Objednatel se zavazuje předat zhotoviteli staveniště do 3 pracovních dnů od podpisu této smlouvy oběma smluvními stranami a zhotovitel se zavazuje zahájit činnosti na předmětném díle neprodleně po předání staveniště, nejpozději však do 3 pracovních dnů.

4. Termín zhotovení a předání řádně zhotoveného díla je stanoven do 14 pracovních dní od předání staveniště, nejpozději do 16. prosince 2016.

5. Dílo bude předáno objednateli v dohodnuté kvalitě bez vad a nedodělků bránících užívání díla. Zhotovitel vyklidí zařízení staveniště a uvede prostor do dohodnutého stavu do 3 dnů od předání díla.

6. Místem předání díla je Krajské ředitelství policie Ústeckého kraje, územní odbor Louny, Cukrovarská zahrada 1124, 440 01 Louny.

7. O předání a převzetí díla bude zhotovitelem vyhotoven protokol o předání a převzetí díla (dále jen „protokol“) ve dvou (2) vyhotoveních, který bude podepsán oběma smluvními stranami a každá ze smluvních stran obdrží po jednom (1) vyhotovení protokolu.

8. Zjistí-li zhotovitel před zahájením prací nebo v průběhu prací nepředvídatelné překážky, související se stavem stávajícího objektu nebo souvisejících pozemků, které mu zabraňují práce zahájit, nebo v nich pokračovat, neprodleně toto oznámí objednateli a bude o tom sepsán zápis podepsaný oběma stranami. Způsobí-li tyto odsouhlasené překážky prodlení termínu dokončení díla, nebude to posuzováno jako prodlení zhotovitele s plněním závazku.

9. Dílo je dokončeno, pokud jsou dokončeny veškeré práce a dodávky a je ve smyslu ust. § 2605 odst. 1 občanského zákoníku předvedena jeho způsobilost. Pokud má být dokončení díla prokázáno provedením ujednaných zkoušek ve smyslu § 2607 občanského zákoníku, považuje se provedení díla za dokončené úspěšným provedením zkoušek. Zhotovitel má za povinnost v rámci plnění předat objednateli doklady o úspěšném provedení všech zkoušek a revizí, jejichž provedení vyplývá z přísl. norem a jiných předpisů, vztahujících se k dokončované stavbě, zejména:

a. atesty a doklady o požadovaných vlastnostech výrobků

- b. záruční listy, návody k obsluze apod.
- c. zápisy o převzetí zakrytých konstrukcí
- d. doklady o řádném uložení odpadů ze stavby na skládce
- e. případné další doklady, které si vyžádá objednatel v průběhu realizace díla.

Tyto doklady je nutné předat objednateli nejpozději při předání hotového stavebního díla.

10. Zhotovitel oznámí objednateli alespoň 3 pracovní dny předem, kdy bude dílo dokončeno a připraveno k předání. Výzva bude provedena doporučeným dopisem nebo zápisem ve stavebním deníku. V posledně uvedeném případě se považuje objednatel za řádně vyzvaného, jestliže potvrdí výzvu svým podpisem.

11. Objednatel je povinen se k předání a převzetí díla ve stanovený den a hodinu na místo dostavit.

12. Zhotovitel předá a objednatel dílo převezme s výhradami, které nebrání řádnému užívání nebo bez výhrad, pokud se smluvní strany nedohodnou jinak. Převzetím díla přechází právo jeho užívání na objednatele.

13. Objednatel je oprávněn odmítnout převzetí díla, pokud dílo nebude dokončeno ve smyslu ust. § 2605 a násl. občanského zákoníku. Důvody odmítnutí převzetí díla objednatel písemně sdělí zhotoviteli ve lhůtě pěti (5) pracovních dnů od původního termínu předání díla. Na následné předání díla se použijí výše uvedená ustanovení tohoto článku.


Článek IV.

Ujednání o provedení díla

1.) Zhotovitel se zavazuje na pracovišti:

- a) dodržovat bezpečnostní, hygienické, požární a ekologické předpisy
- b) zajistit si vlastní dozor nad bezpečností práce a soustavnou kontrolu nad bezpečností práce při činnosti na pracovištích objednatele ve smyslu příslušných ustanovení zákona 262/2006 Sb., zákoník práce, v platném znění a souvisejících právních předpisů.

2.) Realizace díla a s tím související skutečnosti:

- a) Předané staveniště bude zhotovitelem užíváno výhradně pro účely zajištění předmětu této smlouvy, když zhotovitel přebírá v plném rozsahu odpovědnost za vlastní řízení postupu prací a za sledování a dodržování předpisů o bezpečnosti práce a ochrany zdraví při práci, za zachování pořádku na staveništi.
- b) Zařízení staveniště si zabezpečuje zhotovitel. Cena za vybudování, údržbu a likvidaci ZS je započtena v ceně díla.
- c) Zhotovitel se dnem převzetí staveniště stává původcem odpadů ve smyslu § 16 zákona č. 185/2001 Sb., o odpadech, v platném znění. Výjimku tvoří kovové odpady (včetně jejich slitin) ze stavby, které objednatel požaduje po zhotoviteli dobropisovat na základě dokladu o předání k recyklaci formou výkupu ve společnosti KOVOŠROT GROUP CZ a.s., IČ 28674286 s požadavkem připsat finanční obnos na číslo účtu objednatele . Doklad o předání odpadu předá objednateli nejpozději při předání hotového stavebního díla.
- d) Zhotovitel se zavazuje udržovat na převzatém staveništi, výjezdech z něho, na používaných vozovkách a přenechaných inženýrských sítích pořádek a čistotu a je povinen odstraňovat odpady a nečistoty vzniklé jeho pracemi ve lhůtě do 48 hodin od jejich vzniku.
- e) Zhotovitel je povinen vést řádně stavební deník, když objednatel je povinen při jeho vedení v předepsané míře spolupůsobit.
- f) Objednatel má právo kontroly provádění prací podle zadání, s právem přístupu na staveniště zhotovitele.
- g) Náhradní materiály může zhotovitel použít pouze po předchozím písemném souhlasu objednatele, který bude podmíněn dohodou o jakosti a ceně.
- h) Práce, které vykazují již v průběhu provádění nedostatky, musí zhotovitel nahradit pracemi bezvadnými. Pokud zhotovitel ve lhůtě stanovené objednatelem vady neodstraní, má objednatel právo nechat tyto vady odstranit třetí osobou na náklady zhotovitele.

- i) V případě, že část nebo celek dodávky neodpovídá podmínkám smluvních dokumentů, je objednatel oprávněn přikázat zhotoviteli opravu (výměnu) vadných plnění. Neučiní-li tak zhotovitel v určené, popř. smluvené lhůtě, má právo na zajištění odstranění takové vady objednatel, a to na náklady zhotovitele.
- j) Riziko poškození, ztráty nebo zničení předmětu na staveništi a za škody způsobené zaměstnanci zhotovitele nese zhotovitel.
- k) Všechny škody a ztráty, které vzniknou na stavebních materiálech a pracích až do doby předání díla objednateli, pokud nejsou zaviněny objednavatelem, jdou k tíži zhotovitele.
- l) Zhotovitel si bude při realizaci díla počínat tak, aby nevznikla objednateli ani jiným osobám škoda na majetku či jiná nemajetková újma. V případě vzniku škody budou odpovědnostní vztahy řešeny v souladu s platnými právními předpisy, když povinnost náhrady škody ponese strana odpovědná.
- m) Zhotovitel si je vědom, že odpovídá i za škodu způsobenou okolnostmi, které mají původ v povaze přístroje nebo jiné věci, jichž bylo při plnění závazku použito a že se této povinnosti nemůže zbavit.
- n) Případnou havárii je povinen zhotovitel začít odstraňovat bez zbytečného odkladu, a to jak v případech, kdy vznikne při jím prováděné činnosti nebo dodatečně po jejím ukončení, bez ohledu na to, zda její vznik zjistil sám, nebo mu byla objednatel, jím pověřeným zaměstnancem, či případně jinou osobou oznámena, nejpozději však do 24 hodin po jejím vzniku či zjištění. O vzniku havárie a způsobu jejího oznámení zhotoviteli bude objednatel následně zpracován v písemné podobě „Záznam o vzniku havárie“, jehož kopie bude zaslána prokazatelným způsobem zhotoviteli.
- o) Jedná se o režimové pracoviště a proto je provozní doba pro dodavatele omezena pouze na pracovní dny a to od 7:00 – 15:00 hodin.

Článek V.

Vlastnické právo ke zhotovené věci a nebezpečí škody na ní

1. Vlastnické právo ke zhotovené věci přechází na objednatele okamžikem předání a převzetí díla.
2. Nebezpečí škody na zhotovené věci nese od počátku zhotovování do předání a převzetí díla zhotovitel.

Článek VI.

Cena díla a platební podmínky

1. Smluvní strany se dohodly ve smyslu ust. § 2620 občanského zákoníku na ceně díla s odkazem na rozpočet, který byl objednateli sdělen zhotovitelem do uzavření smlouvy, ve výši:

cena díla bez DPH: 123 879,00 Kč

DPH 21 %: 26 015,00 Kč

Celková cena vč. DPH: 149 894,00 Kč

2. Cena díla je ve smyslu ust. § 2621 občanského zákoníku cenou neměnnou a nejvýše přípustnou a zahrnuje veškeré náklady zhotovitele spojené s provedením předmětu díla.
3. Sazba DPH bude v případě její změny stanovena v souladu s platnými právními předpisy.
4. Cena díla bude zaplacená na základě celkové faktury, jež bude vystavena zhotovitelem na základě skutečně provedených a odsouhlasených prací oprávněnou osobou objednatele. Faktura bude předložena ve dvou vyhotoveních. Faktura (daňový doklad) vystavená zhotovitelem musí obsahovat náležitosti stanovené právními předpisy, zejména dle § 29 zákona č. 235/2004, o dani z přidané hodnoty, ve znění pozdějších předpisů.

5. Celková faktura musí obsahovat:

- označení faktury a její číslo,
- firmu (obch. jméno), IČ, DIČ, údaj o zapsání v obchodním rejstříku či jiné evidenci,
- sídlo objednatele a zhotovitele,
- bankovní spojení zhotovitele,
- předmět plnění,
- fakturovanou částku,
- údaj o splatnosti faktury,
- číslo jednacích smlouvy o dílo

6. Zhotovitel je povinen přiložit k faktuře kopii protokolu.

7. Smluvní strany se dohodly na lhůtě splatnosti faktury v délce třiceti (30) kalendářních dnů ode dne doručení faktury objednateli na kontaktní adresu objednatele. V případě pochybností se má za to, že dnem doručení se rozumí třetí den ode dne prokazatelného odeslání faktury. Cena díla se považuje za uhrazenou okamžikem odepsání fakturované ceny díla z bankovního účtu objednatele ve prospěch zhotovitele. Pokud objednatel uplatní nárok na odstranění vady díla ve lhůtě splatnosti faktury, není objednatel povinen až do odstranění vady díla uhradit cenu díla. Okamžikem odstranění vady díla začne běžet nová lhůta splatnosti faktury v délce třiceti (30) kalendářních dnů.

8. Objednatel nebude poskytovat zhotoviteli jakékoliv zálohy na úhradu ceny díla nebo její části.

9. Objednatel je oprávněn před uplynutím lhůty splatnosti faktury vrátit bez zaplacení fakturu, která neobsahuje náležitosti stanovené touto smlouvou nebo budou-li tyto údaje uvedeny chybně. Zhotovitel je povinen podle povahy nesprávnosti fakturu opravit nebo nově vyhotovit. V takovém případě není objednatel v prodlení se zaplacením ceny díla. Okamžikem doručení náležitě doplněné či opravené faktury začne běžet nová lhůta splatnosti faktury v délce třiceti (30) kalendářních dnů.

10. Objednatel nemá povinnost účasti na režimu přenesení daňové povinnosti dle §92a ve smyslu ustanovení §5 odst. 3 zákona č. 235/2004 Sb. o DPH.

11. Zhotovitel, který poskytuje zdanitelné plnění, je povinen bezprostředně, nejpozději do dvou pracovních dnů od zjištění insolvence nebo hrozby jejího vzniku, popř. od vydání rozhodnutí správce daně, že je zhotovitel nespolehlivým plátcem dle § 106a zákona č. 235/2004 Sb., o dani z přidané hodnoty, ve znění pozdějších předpisů (dále jen „ZDPH“), oznámit takovou skutečnost prokazatelně objednateli, příjemci zdanitelného plnění. Porušení této povinnosti je smluvními stranami považováno za podstatné porušení této smlouvy.

12. Zhotovitel se zavazuje, že bankovní účet jím určený pro zaplacení jakéhokoliv závazku na základě této smlouvy bude od data uzavření této smlouvy do ukončení její účinnosti zveřejněn způsobem umožňující dálkový přístup ve smyslu § 96 odst. 2 ZDPH, v opačném případě je zhotovitel povinen sdělit objednateli jiný bankovní účet řádně zveřejněný ve smyslu § 96 ZDPH. Pokud bude zhotovitel označen správcem daně za nespolehlivého plátce ve smyslu § 106a ZDPH, zavazuje se zároveň o této skutečnosti neprodleně písemně informovat objednatele spolu s uvedením data, kdy tato skutečnost nastala.

13. Pokud objednateli vznikne podle § 109 ZDPH ručení za nezaplacenou DPH z přijatého zdanitelného plnění od zhotovitele, nebo se objednatel důvodně domnívá, že tyto skutečnosti nastaly nebo mohly nastat, má objednatel právo bez souhlasu zhotovitele uplatnit postup zvláštního způsobu zajištění daně, tzn., že je objednatel oprávněn odvést částku DPH podle faktury vystavené zhotovitelem přímo příslušnému finančnímu úřadu, a to v návaznosti na §§ 109, 109a ZDPH.

14. Úhradou DPH na účet příslušného finančního úřadu se pohledávka zhotovitele vůči objednateli v částce uhrazené DPH považuje bez ohledu na další ustanovení této smlouvy za uhrazenou. Objednatel je povinen zhotovitele o takové úhradě bezprostředně po jejím uskutečnění písemně informovat.

15. Faktura musí být předána objednateli nejpozději 20. prosince 2016.

Článek VII. Kontrola provádění díla

1. Kontrola průběhu prací na díle bude vykonávána dle potřeb objednatele. Zhotovitel se zavazuje předkládat objednateli na jeho žádost písemné informace o průběhu a obsahu prací v rámci zhotovení díla, a to nejpozději do třech (3) pracovních dnů od doručení žádosti objednatele, která může být učiněna a doručena i prostřednictvím e-mailu nebo faxu.
2. Objednatel je oprávněn nařídít v rámci kontroly průběhu prací na díle kontrolní den, který se bude konat v místě a době určené objednatelem, a zhotovitel je povinen se kontrolního dne zúčastnit a předložit veškeré požadované informace a dokumenty. Objednatel je povinen zhotoviteli písemně oznámit kontrolní den nejméně pět (5) pracovních dnů před jeho konáním.

Článek VIII. Povinnost mlčenlivosti

1. Zhotovitel se zavazuje zachovávat ve vztahu ke třetím osobám mlčenlivost o informacích, které při plnění této smlouvy získá od objednatele nebo o objednateli či jeho zaměstnancích a spolupracovnících a nesmí je zpřístupnit bez písemného souhlasu objednatele žádné třetí osobě ani je použít v rozporu s účelem této smlouvy, ledaže se jedná:
 - a. o informace, které jsou veřejně přístupné, nebo
 - b. o případ, kdy je zpřístupnění informace vyžadováno zákonem nebo závazným rozhodnutím oprávněného orgánu.
2. Zhotovitel je povinen zavázat povinností mlčenlivosti podle odstavce 1. všechny osoby, které se budou podílet na poskytování služeb objednateli dle této smlouvy.
3. Za porušení povinnosti mlčenlivosti osobami, které se budou podílet na poskytování služeb dle této smlouvy, odpovídá zhotovitel, jako by povinnost porušil sám.
4. Povinnost mlčenlivosti trvá i po skončení účinnosti této smlouvy.
5. Veškerá komunikace mezi smluvními stranami bude probíhat prostřednictvím osob oprávněných jednat jménem smluvních stran, kontaktních osob, popř. jimi pověřených pracovníků.

Článek IX. Smluvní pokuty a odstoupení od smlouvy

1. V případě nedodržení termínu zhotovení a předání řádně zhotoveného díla podle čl. III. ze strany zhotovitele, v případě nepřevzetí díla ze strany objednatele z důvodů vad díla je zhotovitel povinen uhradit objednateli smluvní pokutu ve výši 500,- Kč za každý byt i započatý kalendářní den prodlení.
2. V případě prodlení zhotovitele s odstraněním vad ve lhůtách dohodnutých v zápise o projednání reklamace je zhotovitel povinen uhradit objednateli smluvní pokutu ve výši 500,- Kč za každý byt i započatý den prodlení.
3. Jestliže zhotovitel poruší jakoukoli povinnost podle čl. VIII. této smlouvy, zavazuje se zhotovitel uhradit objednateli smluvní pokutu ve výši 1 500,- Kč za každé jednotlivé porušení povinnosti.
4. Objednatel je povinen zaplatit zhotoviteli při prodlení s úhradou faktury po sjednané lhůtě její splatnosti také úroky z prodlení ve výši stanovené právním předpisem.

5. Smluvní pokuta a úroky z prodlení jsou splatné do čtrnácti (14) kalendářních dnů ode dne jejich uplatnění u povinné strany.
6. Zaplacením smluvní pokuty a úroků z prodlení není dotčen nárok smluvních stran na náhradu škody.
7. Za podstatné porušení této smlouvy zhotovitelem, které zakládá právo objednatele na odstoupení od této smlouvy, se považuje zejména:
- a) prodlení zhotovitele se zhotovením a předáním řádně zhotoveného díla o více než sedm (7) kalendářních dnů;
 - b) neodstranění vad díla ve lhůtě stanovené podle čl. X odst. 4;
 - c) porušení jakékoli povinnosti zhotovitele podle čl. VIII.;
 - d) nezpracování připomínek objednatele do díla;
 - e) postup zhotovitele při zhotovení díla v rozporu s pokyny objednatele.
8. Objednatel je dále oprávněn od této smlouvy odstoupit v případě, že
- a) vůči majetku zhotovitele probíhá insolvenční řízení, v němž bylo vydáno rozhodnutí o úpadku, pokud to právní předpisy umožňují; O tom je zhotovitel povinen objednatel informovat.
 - b) insolvenční návrh na zhotovitele byl zamítnut proto, že majetek zhotovitele nepostačuje k úhradě nákladů insolvenčního řízení;
 - c) zhotovitel vstoupil do likvidace. O tom je zhotovitel povinen objednatel informovat.
9. Zhotovitel je oprávněn odstoupit od smlouvy pro okolnosti vylučující odpovědnost ve smyslu a za podmínek dle občanského zákoníku.
10. Objednatel je oprávněn vypovědět tuto smlouvu kdykoliv s třicetidenní výpovědní lhůtou, která počíná běžet prvním dnem následujícím po doručení výpovědi. V takovém případě je zhotovitel povinen učinit již jen takové úkony, bez nichž by mohly být zájmy objednatele vážně ohroženy.
11. Účinky každého odstoupení od smlouvy nastávají okamžikem doručení písemného projevu vůle odstoupit od této smlouvy druhé smluvní straně. Odstoupení od smlouvy se nedotýká zejména nároku na náhradu škody, smluvní pokuty a povinnosti mlčenlivosti.

Článek X.

Záruka a sankce za její nedodržení

1. Záruční doba týkající se díla počíná běžet předáním díla bez vad a nedodělků.
2. Zhotovitel ručí za kvalitu jím prováděných prací (díla) dle této smlouvy po dobu 60 měsíců od data předání objednateli za podmínek uvedených v záruční listině. Na materiály a zařízení dle záruk dodavatelů těchto materiálů a zařízení, min. však 24 měsíců nebo dle záručního listu (V záruční listině je nutné uvést materiály vyloučené ze záruky, resp. s kratší záruční lhůtou. Dále je nutné uvést podmínky údržby a zacházení s materiály, jejichž nedodržení vylučuje odpovědnost za výskyt vady v záruční lhůtě).
3. Reklamace vad musí být provedena písemně.
4. Objednatel se zavazuje, že případnou reklamaci vady díla uplatní bez zbytečného odkladu po jejím zjištění a ve sjednané záruční lhůtě u zhotovitele. Zhotovitel nebo jím pověřený pracovník je povinen dostavit se na místo plnění a prověřit stav. Pokud objednatel uplatní nárok na odstranění vady díla, zavazuje se zhotovitel tuto vadu odstranit neprodleně, nejpozději potom do pěti (5) pracovních dnů. Pokud by taková lhůta nebyla přiměřená, lze tak učinit ve lhůtě, kterou stanoví objednatel po dohodě se zhotovitelem.
5. Zhotovitel je povinen v případě prodlení s vyřízením reklamace zaplatit objednateli smluvní pokutu ve výši 500,- Kč, a to za každý případ a za každý byť i započatý kalendářní den prodlení. Sjednanou smluvní pokutu je povinen zhotovitel zaplatit objednateli do čtrnácti (14) kalendářních dnů ode dne jejího uplatnění objednatel.

6. Reklamacie jsou ze strany objednatele řešeny pověřeným pracovníkem odboru správy nemovitého majetku KŘP-U.

Článek XI. Povinnosti zhotovitele

1. Zhotovitel je povinen po ukončení realizace veřejné zakázky předložit zadavateli případný seznam subdodavatelů, kteří se na zhotovení díla podíleli a jimž za plnění subdodávek uhradil více než 10% z celkové ceny veřejné zakázky.

Článek XII. Kvalitativní podmínky

1. Požadovaná kvalita a způsob její kontroly jsou dány zadávacími podmínkami, státními technickými normami, právními a bezpečnostními předpisy. Kontrolu provádění prací a dodržování požadované kvality bude sledovat pověřený pracovník odboru správy nemovitého majetku KŘP-U a příp. projektant v rámci autorského dozoru.

2. Zhotovitel díla má za povinnost doložit objednateli doklad o schválení výrobku a o jeho kvalitativním zařazení před jeho zabudováním.

3. Zhotovitel bude dílo realizovat v souladu se směnicemi normy ČSN EN ISO 9001:2009 a garantuje, že předmět plnění bude mít po stanovenou dobu předepsané vlastnosti.

Článek XIII. Ostatní ujednání

1. Smluvní strany jsou povinny bez zbytečného odkladu oznámit druhé smluvní straně případně změny údajů v záhlaví smlouvy.

2. Zhotovitel není bez předchozího písemného souhlasu objednatele oprávněn postoupit práva a povinnosti z této smlouvy na třetí osobu.

3. Zhotovitel je povinen upozornit objednatele písemně na existující či hrozící střet zájmů bezodkladně poté, co střet zájmů vznikne nebo vyjde najevo, pokud zhotovitel i při vynaložení veškeré odborné péče nemohl střet zájmů zjistit před uzavřením této smlouvy.

4. Zhotovitel bez jakýchkoliv výhrad souhlasí se zveřejněním své identifikace a dalších údajů uvedených ve smlouvě včetně ceny díla na profilu objednatele.

5. Podkladem pro uzavření této smlouvy o dílo je nabídka zhotovitele ze dne 26. října 2016, která byla na základě zadávacího řízení vybrána jako nejvýhodnější.

6. Tato smlouva bude dále uveřejněna v registru smluv dle zákona č. 340/2015 Sb., o zvláštních podmínkách účinnosti některých smluv, uveřejňování těchto smluv a o registru smluv, který nabyl účinnosti dne 1. července 2016.

Článek XIV. Závěrečná ustanovení

1. Smlouva nabývá platnosti a účinnosti dnem jejího podpisu oběma smluvními stranami a může být změněna pouze písemnou dohodou smluvních stran.

3. Smluvní strany se zavazují, že veškeré spory vzniklé v souvislosti s realizací smlouvy budou přednostně řešeny smírnou cestou – dohodou. Nedojde-li k dohodě, budou spory řešeny před příslušným soudem v sídle objednatele, nikoliv rozhodcem.

4. Smlouva je vyhotovena ve čtyřech (4) stejnopisech, přičemž objednatel obdrží 3 vyhotovení a zhotovitel obdrží 1 vyhotovení. Přílohy k této smlouvě jsou její nedílnou součástí.

5. Každá ze smluvních stran prohlašuje, že tuto smlouvu uzavírá svobodně a vážně, že považuje obsah této smlouvy za určitý a srozumitelný, a že jsou jí známy veškeré skutečnosti, jež jsou pro uzavření této smlouvy rozhodující, na důkaz čehož připojují smluvní strany k této smlouvě své podpisy.

6. Nedílnou součástí této smlouvy je výkaz výměr.

V Lounech dne 8. 11. 2016

V Ústí nad Labem dne - 3 - 11 - 2016



IM spol. s r.o.
inženýrská a inženýrské
stavby, projekce
440 01 LOUNY, Česká 180
tel./fax: 415 654 934, IČO: 49239473



ing. Martin Kriz
vedoucí odboru správy
nemovitého majetku KRP-U

POLICIE ČESKÉ REPUBLIKY
KRAJSKÉ ŘEDITELSTVÍ POLICIE
ÚSTECKÉHO KRAJE
POŠTOVNÍ SCHRÁNKA 179
401 79 ÚSTÍ NAD LABEM

REKAPITULACE STAVBY

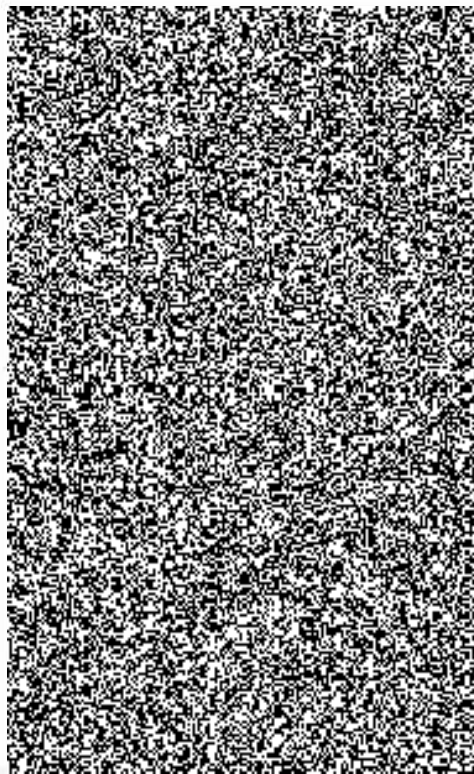
Kód: 1
Stavba: KŘP-U-ÚO LN - Louny, Cukrovarská zahrada 1124 - Odstranění havarijního stavu-zatékání dešťové vody ke schodišťové zdi
 KSO: 827
 Místo: Louny, Cukrovarská zahrada 1124
 CC-CZ: 2223
 Datum: 25.10.2016
 Zadavatel: ČR-KŘP Ústeckého kraje, Lidické nám.899/9, UL
 Uchazeč: STAVUM, spol. s r.o., Česká 180, 440 01 Louny
 Projektant: TLProjekt
 IČ: 40230473
 DIČ: CZ40230473
 Poznámka: Soupis prací je sestaven za využití položek Cenové soustavy ÚRS. Cenové a technické podmínky položek Cenové soustavy ÚRS, které nejsou uvedeny v soupisu prací (tzv.úvodní části katalogů), jsou neomezeně dále k dispozici na www.cs-urs.cz. Položky, které nemají ve sloupci "Cenová soustava" uveden žádný údaj, nepochází z Cenové soustavy ÚRS.

Cena bez DPH			123 879
DPH základní	Sazba daně 21,00%	Základ daně 123 878,96	Výše daně 26 015
DPH snížená	15,00%	0,00	0,00
Cena s DPH			149 894

REKAPITULACE OBJEKTŮ STAVBY A SOUPISŮ PRACÍ

Kód: 1
Stavba: KŘP-U-ÚO LN - Louny, Cukrovarská zahrada 1124 - Odstranění havarijního stavu-zatékání dešťové vody ke schodišťové zdi
 Místo: Louny, Cukrovarská zahrada 1124
 Datum: 25.10.2016
 Zadavatel: ČR-KŘP Ústeckého kraje, Lidické nám.899/9, UL
 Uchazeč: STAVUM, spol. s r.o., Česká 180, 440 01 Louny
 Projektant: TLProjekt

Kód	Objekt, Soupis prací	Cena bez DPH [CZK]	Cena s DPH [CZK]	Typ
Náklady stavby celkem		123 878,96	149 893,54	
01	Odstranění havarijního stavu-zatékání dešťové vody ke schodišťové zdi	120 289,96	145 550,85	ING
VON	Vedlejší a ošatní náklady	3 589,00	4 342,69	VON





List obsahuje: 1) Krycí list soupisu

2) Rekapitulace

3) Soupis prací

Zpět na list:

KRYCÍ LIST SOUPISU

Stavba:

KRP-U-UO LN - Louny, Cukrovarská zahrada 1124 - Odstranění havarijního stavu-zatekami dešťové vody ke schodišťové zdi

Objekt:

01 - Odstranění havarijního stavu-zatékání dešťové vody ke schodišťové zdi

KSO: 827 21 12
Místo: Louny, Cukrovarská zahrada 1124

CC-CZ: 2223
Datum: 25.10.2016

Zadavatel:
ČR-KŘP Ústeckého kraje, Lidické nám.899/9, UL

IČ:
DIČ:

Uchazeč:
STAVUM, spol. s r.o., Česká 180, 440 01 Louny

IČ: 40230473
DIČ: CZ40230473

Projektant:
TLProjekt

IČ:
DIČ:

Poznámka:
Soupis prací je sestaven za využití položek cenové soustavy ÚRS. Cenové a technické podmínky položek cenové soustavy ÚRS, které nejsou uvedeny v soupisu prací (tzv.úvodní části katalogů), jsou neomezeně dálkově k dispozici na www.cs-urs.cz. Položky, které nemají ve sloupci "Cenová soustava" uveden žádný údaj, nepochází z cenové soustavy ÚRS

Cena bez DPH 120 289,96

	Základ daně	Sazba daně	Výše daně
DPH základní	120 289,96	21,00%	25 260,89
DPH snížená	0,00	15,00%	0,00

Cena s DPH v CZK 145 550,85

REKAPITULACE ČLENĚNÍ SOUPISU PRACÍ

Stavba:

KRP-U-UO LN - Louny, Cukrovarska zahrada 1124 - Odstraneni havarijního stavu-zatekani dešťové vody ke schodišťové zdi

Objekt:

01 - Odstranění havarijního stavu-zatékání dešťové vody ke schodišťové zdi

Místo:

Louny, Cukrovarská zahrada 1124

Datum: 25.10.2016

Zadavatel:

ČR-KŘP Ústeckého kraje, Lidické nám.899/9, UL

Projektant: TLProjekt

Uchazeč:

STAVUM, spol. s r.o., Česká 180, 440 01 Louny

Kód dílu - Popis

Cena celkem [CZK]

Náklady soupisu celkem

120 289,96

HSV - Práce a dodávky HSV

120 289,96

1 - Zemní práce

50 941,31

4 - Vodorovné konstrukce

2 006,21

8 - Trubní vedení

17 196,75

9 - Ostatní konstrukce a práce, bourání

6 788,73

99 - Přesun hmot

114,38

K - Komunikace

24 792,00

KB - Komunikace - bourání

18 450,58

SOUPIS PRACÍ

Stavba:

KRP-U-UO LN - Louny, Cukrovarska zahrada 1124 - Odstraneni havarijního stavu-zatekani dešťové vody ke schodišťové zdi

Objekt:

01 - Odstranění havarijního stavu-zatékání dešťové vody ke schodišťové zdi

Místo: Louny, Cukrovarská zahrada 1124
 Zadavatel: ČR-KŘP Ústeckého kraje, Lidické nám.899/9, UL
 Uchazeč: STAVUM, spol. s r.o., Česká 180, 440 01 Louny

Datum: 25.10.2016
 Projektant: TLProjekt

PČ	Typ	Kód	Popis	MJ	Množství	J.cena [CZK]	Cena celkem [CZK]	Cenová soustava
Náklady soupisu celkem							120 289,96	
D	HSV		Práce a dodávky HSV				120 289,96	
D	1		Zemní práce				50 941,31	
1	K	1-01	Vytýčení podzemních sítí	kompl.	1,000	1 200,00	1 200,00	
	PP		Vytýčení podzemních sítí					
2	K	120001101	Příplatek za ztížení vykopávky v blízkosti podzemního vedení	m3	5,000	327,00	1 635,00	CS ÚRS 2016 02
	PP		Příplatek k cenám vykopávek za ztížení vykopávky v blízkosti podzemního vedení nebo výbušnin v horninách jakékoliv třídy					
3	K	132201201	Hloubení rýh š do 2000 mm v hornině tř. 3 objemu do 100 m3	m3	25,080	357,00	8 953,56	CS ÚRS 2016 02
	PP		Hloubení zapažených i nezapažených rýh šířky přes 600 do 2 000 mm s urovnáním dna do předepsaného profilu a spádu v hornině tř. 3 do 100 m3					
	VV		(1,60+5,25+1,20+6,35)*1,20*2,35		40,608			
	VV		"odpočet zpevněné plochy" -(1,60+5,25+1,20+6,35)*1,20*0,24		-4,147			
	VV		odpočet stávajícího potrubí					
	VV		-12,90*3,14*0,125*0,125		-0,633			
	VV		Mezisoučet		35,828			
	VV		"70% v hornině tř.3" 35,828*0,70		25,080			
4	K	132301201	Hloubení rýh š do 2000 mm v hornině tř. 4 objemu do 100 m3	m3	10,748	687,00	7 383,88	CS ÚRS 2016 02
	PP		Hloubení zapažených i nezapažených rýh šířky přes 600 do 2 000 mm s urovnáním dna do předepsaného profilu a spádu v hornině tř. 4 do 100 m3					
	VV		"30% v hornině tř.4" 35,828*0,30		10,748			
5	K	151101102	Zřízení příložného pažení a rozepření stěn rýh hl do 4 m	m2	70,500	80,00	5 640,00	CS ÚRS 2016 02
	PP		Zřízení pažení a rozepření stěn rýh pro podzemní vedení pro všechny šířky rýhy příložné pro jakoukoliv mezerovitost, hloubky do 4 m					
	VV		(1,60+6,35+1,20+5,25+1,20)*2*2,35		73,320			
	VV		-1,20*2,35		-2,820			
	VV		Součet		70,500			
6	K	151101112	Odstranění příložného pažení a rozepření stěn rýh hl do 4 m	m2	70,500	38,80	2 735,40	CS ÚRS 2016 02
	PP		Odstranění pažení a rozepření stěn rýh pro podzemní vedení s uložením materiálu na vzdálenost do 3 m od kraje výkopu příložné, hloubky přes 2 do 4 m					
7	K	161101101	Svislé přemístění výkopku z horniny tř. 1 až 4 hl výkopu do 2,5 m	m3	35,828	72,90	2 611,86	CS ÚRS 2016 02

	PP		Svistě přemístění výkopku bez naložení do dopravní nádoby avšak s vyprázdněním dopravní nádoby na hromadu nebo do dopravního prostředku z horniny tř. 1 až 4, při hloubce výkopu přes 1 do 2,5 m						
	VV		35,828			35,828			
8	K	162201102	Vodorovně přemístění do 50 m výkopku/sypaniny z horniny tř. 1 až 4	m3	22,350	17,10		382,19	CS ÚRS 2016 02
	PP		Vodorovně přemístění výkopku nebo sypaniny po suchu na obvyklém dopravním prostředku, bez naložení výkopku, avšak se složením bez rozhrnutí z horniny tř. 1 až 4 na vzdálenost přes 20 do 50 m						
	VV		dovoz materiálu pro lože a obsyp potrubí, zásyp						
	VV		"materiál pro obsyp potrubí" 6,279			6,279			
	VV		"materiál pro lože pod potrubí" 2,592			2,592			
	VV		"materiál pro lože zásypy" 26,957*0,50			13,479			
	VV		Součet			22,350			
9	K	167101101	Nakládání výkopku z hornin tř. 1 až 4 do 100 m3	m3	22,350	79,00		1 765,65	CS ÚRS 2016 02
	PP		Nakládání, skládání a překládání neulehlého výkopku nebo sypaniny nakládání, množství do 100 m3, z hornin tř. 1 až 4						
	VV		dovoz materiálu pro lože a obsyp potrubí, zásyp						
	VV		"materiál pro obsyp potrubí" 6,279			6,279			
	VV		"materiál pro lože pod potrubí" 2,592			2,592			
	VV		"materiál pro lože zásypy" 26,957*0,50			13,479			
	VV		Součet			22,350			
10	K	162701105	Vodorovně přemístění do 10000 m výkopku/sypaniny z horniny tř. 1 až 4	m3	22,349	241,00		5 386,11	CS ÚRS 2016 02
	PP		Vodorovně přemístění výkopku nebo sypaniny po suchu na obvyklém dopravním prostředku, bez naložení výkopku, avšak se složením bez rozhrnutí z horniny tř. 1 až 4 na vzdálenost přes 9 000 do 10 000 m						
	VV		"výkop" 35,828			35,828			
	VV		"zásyp" -26,957*0,50			-13,479			
	VV		Součet			22,349			
11	K	171201211.1	Poplatek za uložení odpadu ze sypaniny na skládce (skládkovné)	t	40,228	90,00		3 620,52	
	PP		Poplatek za uložení odpadu ze sypaniny na skládce (skládkovné)						
	VV		22,349*1,80			40,228			
12	K	174101101	Zásyp jam, šachet rýh nebo kolem objektů sypaninou se zhutněním	m3	26,957	39,80		1 072,89	CS ÚRS 2016 02
	PP		Zásyp sypaninou z jakékoliv horniny s uložení výkopku ve vrstvách se zhutněním jam, šachet, rýh nebo kolem objektů v těchto vykopávkách						
	VV		"výkop rýh (bez odpočtu stávajícího potrubí)" 35,828+0,633			36,461			
	VV		"odp.lože štp" -2,592			-2,592			
	VV		"odp.obsypu" -6,912			-6,912			
	VV		Součet			26,957			
13	M	583312091	kamenivo vhodné pro zásypy v komunikacích	t	25,205	181,00		4 562,11	
	PP		kamenivo vhodné pro zásypy v komunikacích						
	VV		zásyp štěrkem - 30%						
	VV		26,957*0,50*1,87			25,205			

14	K	175151101	Obsypání potrubí strojně sypaninou bez prohození, uloženou do 3 m	m3	6,279	184,00	1 155,34	CS ÚRS 2016 02
	PP		Obsypání potrubí strojně sypaninou z vhodných hornin tř. 1 až 4 nebo materiálem připraveným podél výkopu ve vzdálenosti do 3 m od jeho kraje, pro jakoukoliv hloubku výkopu a míru ztuhnutí bez prohození sypaniny					
	VV		(1,60+5,25+1,20+6,35)*1,20*0,40		6,912			
	VV		Mezisoučet		6,912			
	VV		"odp.potrubí DN200" -12,90*3,14*0,125*0,125		-0,633			
	VV		Součet		6,279			
15	M	583313450	kamenivo těžené drobné frakce 0-4	t	11,302	251,00	2 836,80	CS ÚRS 2016 02
	PP		kamenivo přírodní těžené pro stavební účely PTK (drobné, hrubé, šterkopisky) kamenivo těžené drobné D<=2 mm (ČSN EN 13043) D<=4 mm (ČSN EN 12620, ČSN EN 13139) d=0 mm, D<=6,3 mm (ČSN EN 13242) frakce 0-4 tříděná					
	VV		6,279*1,80		11,302			
	D	4	Vodorovné konstrukce				2 006,21	
16	K	451573111	Lože pod potrubí otevřený výkop ze šterkopisku	m3	2,592	774,00	2 006,21	CS ÚRS 2016 02
	PP		Lože pod potrubí, stoky a drobné objekty v otevřeném výkopu z písku a šterkopisku do 63 mm					
	VV		(1,60+5,25+1,20+6,35)*1,20*0,15		2,592			
	VV		Součet		2,592			
	D	8	Trubní vedení				17 196,75	
17	K	871310320	Montáž kanalizačního potrubí hladkého plnostěnného SN 12 z polypropylenu DN 150	m	1,000	110,00	110,00	CS ÚRS 2016 02
	PP		Montáž kanalizačního potrubí z plastů z polypropylenu PP hladkého plnostěnného SN 12 DN 150					
18	M	286171001	trubka kanalizační PVC KG SN12 DN 150	m	1,030	410,00	422,30	
	PP		trubka kanalizační PVC KG SN12 DN 150					
	VV		1,00*1,03		1,030			
19	K	871350320	Montáž kanalizačního potrubí hladkého plnostěnného SN 12 z polypropylenu DN 200	m	12,900	116,00	1 496,40	CS ÚRS 2016 02
	PP		Montáž kanalizačního potrubí z plastů z polypropylenu PP hladkého plnostěnného SN 12 DN 200					
20	M	286171002	trubka kanalizační PVC KG SN12 DN 200	m	13,287	704,00	9 354,05	
	PP		trubka kanalizační PVC KG SN12 DN 200					
	VV		12,90*1,03		13,287			
21	K	877315211	Montáž tvarovek z tvrdého PVC-systém KG nebo z polypropylenu-systém KG 2000 jednoosé DN 150	kus	1,000	174,00	174,00	CS ÚRS 2016 02
	PP		Montáž tvarovek na kanalizačním potrubí z trub z plastu z tvrdého PVC systém KG nebo z polypropylenu systém KG 2000 v otevřeném výkopu jednoosých DN 150					
22	M	286171007	koleno kanalizační PVC KG SN12 45 ° DN 150	kus	1,000	81,00	81,00	
	PP		koleno kanalizační PVC KG SN12 45 ° DN 150					
	VV		"předpoklad-bude upřesněno při realizaci" 1		1,000			
23	K	877355211	Montáž tvarovek z tvrdého PVC-systém KG nebo z polypropylenu-systém KG 2000 jednoosé DN 200	kus	2,000	189,00	378,00	CS ÚRS 2016 02

	PP		Montáž tvarovek na kanalizačním potrubí z trub z plastu z tvrdého PVC systém KG nebo z polypropylenu systém KG 2000 v otevřeném výkopu jednoosých DN 200						
24	M	286171008	koleno kanalizační PVC KG SN12 45° DN 200	kus	2,000	138,00		276,00	
	PP		koleno kanalizační PVC KG SN12 45° DN 200						
	VV		"předpoklad-bude upřesněno při realizaci" 2		2,000				
25	K	877355221	Montáž tvarovek z tvrdého PVC-systém KG nebo z polypropylenu-systém KG 2000 dvouosé DN 200	kus	1,000	314,00		314,00	CS ÚRS 2016 02
	PP		Montáž tvarovek na kanalizačním potrubí z trub z plastu z tvrdého PVC [systém KG] nebo z polypropylenu [systém KG 2000] v otevřeném výkopu dvouosých DN 200						
26	M	286170009	odbočka PVC KG SN12 45° DN 200/150	kus	1,000	233,00		233,00	
	PP		odbočka PVC KG SN12 45° DN 200/150						
	VV		"předpoklad-bude upřesněno při realizaci" 1		1,000				
27	K	8-01	Napojení přípojky DN150 na stávající potrubí (dodávka+montáž)	ks	1,000	858,00		858,00	
28	K	8-02	Napojení potrubí PVC DN200 do stávající šachty, vč.úpravy vtoku po vybourání stávajícího potrubí, šachtové vložky a vodotěsného utěsnění (dodávka+montáž)	ks	1,000	2 300,00		2 300,00	
29	K	892352121	Tlaková zkouška vzduchem potrubí DN 200 těsnícím vakem ucpávkovým	úsek	1,000	1 200,00		1 200,00	CS ÚRS 2016 02
	PP		Tlakové zkoušky vzduchem těsnícími vaky ucpávkovými DN 200						
	D	9	Ostatní konstrukce a práce, bourání					6 788,73	
30	K	969021121	Vybourání kanalizačního potrubí DN do 200	m	13,800	121,00		1 669,80	CS ÚRS 2016 02
	PP		Vybourání kanalizačního potrubí DN do 200 mm						
	VV		12,90+0,90		13,800				
31	K	978013191	Otlučení vnitřní vápenné nebo vápenocementové omítky stěn v rozsahu do 100 %	m2	16,100	63,90		1 028,79	CS ÚRS 2016 02
	PP		Otlučení vápenných nebo vápenocementových omítek vnitřních ploch stěn s vyškrabáním spar, s očištěním zdiva, v rozsahu přes 50 do 100 %						
	VV		"vnitřní schodišťová stěna" 16,10		16,100				
32	K	985131311.01	Očištění ploch stěn	m2	16,100	99,00		1 593,90	
	PP		Očištění ploch stěn						
33	K	949101111	Lešení pomocné pro objekty pozemních staveb s lešeňovou podlahou v do 1,9 m zatížení do 150 kg/m2	m2	7,000	40,50		283,50	CS ÚRS 2016 02
	PP		Lešení pomocné pracovní pro objekty pozemních staveb pro zatížení do 150 kg/m2, o výšce lešeňové podlahy do 1,9 m						
	VV		"vnitřní schodišťová stěna" 7,00		7,000				
34	K	997013111	Vnitrostaveništní doprava sutí a vybouraných hmot pro budovy v do 6 m s použitím mechanizace	t	0,869	344,00		298,94	CS ÚRS 2016 02
	PP		Vnitrostaveništní doprava sutí a vybouraných hmot vodorovně do 50 m svisle s použitím mechanizace pro budovy a haly výšky do 6 m						
35	K	997013211	Vnitrostaveništní doprava sutí a vybouraných hmot pro budovy v do 6 m ručně	t	0,741	507,00		375,69	CS ÚRS 2016 02
	PP		Vnitrostaveništní doprava sutí a vybouraných hmot vodorovně do 50 m svisle ručně (nošením po schodech) pro budovy a haly výšky do 6 m						

36	K	997013501	Odvoz sutí a vybouraných hmot na skládku nebo meziskládku do 1 km se složením	t	1,610	218,00	350,98	CS ÚRS 2016 02
	PP		Odvoz sutí a vybouraných hmot na skládku nebo meziskládku se složením, na vzdálenost do 1 km					
	VV		0,869+0,741		1,610			
37	K	997013509	Příplatek k odvozu sutí a vybouraných hmot na skládku ZKD 1 km přes 1 km	t	275,310	2,85	784,63	CS ÚRS 2016 02
	PP		Odvoz sutí a vybouraných hmot na skládku nebo meziskládku se složením, na vzdálenost Příplatek k ceně za každý další i započatý 1 km přes 1 km					
	VV		1,61*9		14,490			
	VV		14,49*19 'Přepočtené koeficientem množství		275,310			
38	K	997013831.01	Poplatek za uložení stavebního směsného odpadu na skládce (skládkovné)	t	1,610	250,00	402,50	
	PP		Poplatek za uložení stavebního odpadu na skládce (skládkovné) směsného					
	D	99	Přesun hmot				114,38	
39	K	998276101	Přesun hmot pro trubní vedení z trub z plastických hmot otevřený výkop	t	0,136	841,00	114,38	CS ÚRS 2016 02
	PP		Přesun hmot pro trubní vedení hloubené z trub z plastických hmot nebo sklolaminátových pro vodovody nebo kanalizace v otevřeném výkopu dopravní vzdálenost do 15 m					
	D	K	Komunikace				24 792,00	
40	K	566901231	Vyspravení podkladu po překozech ing sítí plochy přes 15 m ² štěrkodrtí tl. 100 mm	m ²	17,280	80,50	1 391,04	CS ÚRS 2016 02
	PP		Vyspravení podkladu po překozech inženýrských sítí plochy přes 15 m ² s rozprostřením a zhutněním štěrkodrtí tl. 100 mm					
	VV		(1,60+5,25+1,20+6,35)*1,20		17,280			
41	K	566901221	Vyspravení podkladu po překozech ing sítí plochy přes 15 m ² štěrpopískem tl. 100 mm	m ²	17,280	68,90	1 190,59	CS ÚRS 2016 02
	PP		Vyspravení podkladu po překozech inženýrských sítí plochy přes 15 m ² s rozprostřením a zhutněním štěrpopískem tl. 100 mm					
42	K	566901261.01	Vyspravení podkladu po překozech ing sítí plochy přes 15 m ² obalovaným kamenivem ACP (OK) tl. 50 mm (dodávka+montáž)	m ²	17,280	631,00	10 903,68	
	PP		Vyspravení podkladu po překozech inženýrských sítí plochy přes 15 m ² s rozprostřením a zhutněním obalovaným kamenivem ACP (OK) tl. 50 mm (dodávka+montáž)					
43	K	572341111	Vyspravení krytu komunikací po překozech plochy přes 15 m ² asfalt betonem ACO (AB) tl. 50 mm	m ²	17,280	438,00	7 568,64	CS ÚRS 2016 02
	PP		Vyspravení krytu komunikací po překozech inženýrských sítí plochy přes 15 m ² asfaltovým betonem ACO (AB), po zhutnění tl. přes 30 do 50 mm					
44	K	573211112	Postřik živičný spojovací z asfaltu v množství 0,70 kg/m ²	m ²	34,560	23,00	794,88	CS ÚRS 2016 02
	PP		Postřik spojovací PS bez posypu kamenivem z asfaltu silničního, v množství 0,70 kg/m ²					
	VV		17,28*2		34,560			
45	K	998225111	Přesun hmot pro pozemní komunikace s krytem z kamene, monolitickým betonovým nebo živičným	t	13,563	217,00	2 943,17	CS ÚRS 2016 02
	PP		Přesun hmot pro komunikace s krytem z kamene, monolitickým betonovým nebo živičným dopravní vzdálenost do 200 m jakékoliv délky objektu					

D KB

Komunikace - bourání

18 450,58

46	K	113107121	Odstranění podkladu pl do 50 m2 z kameniva drceného tl 100 mm	m2	17,280	173,00	2 989,44	CS ÚRS 2016 02
	PP		Odstranění podkladů nebo krytů s přemístěním hmot na skládku na vzdálenost do 3 m nebo s naložením na dopravní prostředek v ploše jednotlivě do 50 m2 z kameniva hrubého drceného, o tl. vrstvy do 100 mm					
	VV		(1,60+5,25+1,20+6,35)*1,20		17,280			
47	K	113107130	Odstranění podkladu pl do 50 m2 z betonu prostého tl 100 mm	m2	17,280	400,00	6 912,00	CS ÚRS 2016 02
	PP		Odstranění podkladů nebo krytů s přemístěním hmot na skládku na vzdálenost do 3 m nebo s naložením na dopravní prostředek v ploše jednotlivě do 50 m2 z betonu prostého, o tl. vrstvy do 100 mm					
48	K	113107141	Odstranění podkladu pl do 50 m2 živičných tl 50 mm	m2	17,280	82,30	1 422,14	CS ÚRS 2016 02
	PP		Odstranění podkladů nebo krytů s přemístěním hmot na skládku na vzdálenost do 3 m nebo s naložením na dopravní prostředek v ploše jednotlivě do 50 m2 živičných, o tl. vrstvy do 50 mm					
49	K	919735111	Řezání stávajícího živičného krytu hl do 50 mm	m	31,200	56,60	1 765,92	CS ÚRS 2016 02
	PP		Řezání stávajícího živičného krytu nebo podkladu hloubky do 50 mm					
	VV		(1,60+6,35+1,20+5,25+1,20)*2		31,200			
50	K	919735122	Řezání stávajícího betonového krytu hl do 100 mm	m	31,200	114,00	3 556,80	CS ÚRS 2016 02
	PP		Řezání stávajícího betonového krytu nebo podkladu hloubky přes 50 do 100 mm					
51	K	997221551	Vodorovná doprava suti ze sypkých materiálů do 1 km	t	3,939	40,10	157,95	CS ÚRS 2016 02
	PP		Vodorovná doprava suti bez naložení, ale se složením a s hrubým urovnáním ze sypkých materiálů, na vzdálenost do 1 km					
	VV		"kamenivo tl.10cm" 17,28*0,130		2,246			
	VV		"živice tl.5cm" 17,28*0,098		1,693			
	VV		Součet		3,939			
52	K	997221559	Příplatek ZKD 1 km u vodorovné dopravy suti ze sypkých materiálů	t	35,451	9,37	332,18	CS ÚRS 2016 02
	PP		Vodorovná doprava suti bez naložení, ale se složením a s hrubým urovnáním Příplatek k ceně za každý další i započatý 1 km přes 1 km					
	VV		3,939*9		35,451			
53	K	997221561	Vodorovná doprava suti z kusových materiálů do 1 km	t	3,197	45,10	144,18	CS ÚRS 2016 02
	PP		Vodorovná doprava suti bez naložení, ale se složením a s hrubým urovnáním z kusových materiálů, na vzdálenost do 1 km					
	VV		"beton tl.10cm" 17,28*0,185		3,197			
54	K	997221569	Příplatek ZKD 1 km u vodorovné dopravy suti z kusových materiálů	t	28,773	12,00	345,28	CS ÚRS 2016 02
	PP		Vodorovná doprava suti bez naložení, ale se složením a s hrubým urovnáním Příplatek k ceně za každý další i započatý 1 km přes 1 km					
	VV		3,197*9		28,773			
55	K	997221845.1	Poplatek za uložení odpadu z asfaltových povrchů na skládce (skládkovné)	t	1,693	160,00	270,88	
	PP		Poplatek za uložení stavebního odpadu na skládce (skládkovné) z asfaltových povrchů					
	VV		"živice tl.5cm" 17,28*0,098		1,693			

56	K	997221855.1	Poplatek za uložení odpadu z kameniva na skládce (skládkovné)	t	2,246	90,00	202,14
	PP		Poplatek za uložení stavebního odpadu na skládce (skládkovné) z kameniva				
	VV		"kamenivo tl.10cm" 17,28*0,130		2,246		
57	K	997221815.1	Poplatek za uložení betonového odpadu na skládce (skládkovné)	t	3,197	110,00	351,67
	PP		Poplatek za uložení stavebního odpadu na skládce (skládkovné) betonového				
	VV		"beton tl.10cm" 17,28*0,185		3,197		

KRYCÍ LIST SOUPISU

Stavba:

KRP-U-UO LN - Louny, Cukrovarská zahrada 1124 - Odstranění havarijního stavu-zatekaní dešťové vody ke schodišťové zdi

Objekt:

VON - Vedlejší a ostatní náklady

KSO:

Místo: Louny, Cukrovarská zahrada 1124

Zadavatel:

ČR-KŘP Ústeckého kraje, Lidické nám.899/9, UL

Uchazeč:

STAVUM, spol. s r.o., Česká 180, 440 01 Louny

Projektant:

TLProjekt

CC-CZ:

Datum: 25.10.2016

IČ:

DIČ:

IČ:

40230473

DIČ:

CZ40230473

IČ:

DIČ:

Poznámka:

soupis prací je sestaven za využití položek cenové soustavy ÚRS. Cenové a technické podmínky položek cenové soustavy ÚRS, které nejsou uvedeny v soupisu prací (tzv.úvodní části katalogů), jsou neomezeně dálkově k dispozici na www.cs-urs.cz. Položky, které nemají ve sloupci "Cenová soustava" uveden žádný údaj, nepochází z Cenové soustavy ÚRS

Cena bez DPH**3 589,00**DPH základní
snížená

Základ daně

3 589,00

0,00

Sazba daně

21,00%

15,00%

Výše daně

753,69

0,00

Cena s DPH**v CZK****4 342,69**

REKAPITULACE ČLENĚNÍ SOUPISU PRACÍ

Stavba: KRP-U-UO LN - Louny, Cukrovarska zahrada 1124 - Odstraneni havarijního stavu-zatekani dest'ove vody ke schodišťové zdi

Objekt:

VON - Vedlejší a ostatní náklady

Místo: Louny, Cukrovarska zahrada 1124

Datum: 25.10.2016

Zadavatel: ČR-KŘP Ústeckého kraje, Lidické nám.899/9, UL
Uchazeč: STAVUM, spol. s r.o., Česká 180, 440 01 Louny

Projektant: TLProjekt

Kód dílu - Popis

Cena celkem [CZK]

Náklady soupisu celkem

3 589,00

VRN - Vedlejší rozpočtové náklady

3 589,00

SOUPIS PRACÍ

Stavba: KRP-U-UO LN - Louny, Cukrovarska zahrada 1124 - Odstraneni havarijního stavu-zatekani dest'ove vody ke schodišťové zdi

Objekt:

VON - Vedlejší a ostatní náklady

Místo: Louny, Cukrovarska zahrada 1124

Datum: 25.10.2016

Zadavatel: ČR-KŘP Ústeckého kraje, Lidické nám.899/9, UL
Uchazeč: STAVUM, spol. s r.o., Česká 180, 440 01 Louny

Projektant: TLProjekt

PČ	Typ	Kód	Popis	MJ	Množství	J.cena [CZK]	Cena celkem [CZK]	Cenová soustava
----	-----	-----	-------	----	----------	--------------	-------------------	-----------------

Náklady soupisu celkem

3 589,00

D VRN

Vedlejší rozpočtové náklady

3 589,00

1	K	100004	Zařízení staveniště	kpl	1,000	3 589,00	3 589,00
	PP		Zařízení staveniště				