

Centrální zadavatel
Česká republika – Ministerstvo vnitra

Č.j.: MV-142277-1582/KAP-2017

SMLOUVA NA POSKYTOVÁNÍ SLUŽEB KIVS - KTS

mezi

Zdravotnickým zařízením Ministerstvem vnitra

a

Českou republikou – Ministerstvem vnitra

na straně jedné

a

společností **ha-vel internet s.r.o.**

na straně druhé

Níže uvedeného dne, měsíce a roku následující smluvní strany:

Zdravotnické zařízení Ministerstva vnitra, se sídlem Lhotecká 559/7, 143 01 Praha 12 Kamýk, IČ: 75154960, zastoupená [REDAKCE]

č. j.: **ZZ-1939/R-2018**

(dále jednotlivě jako „**Pověřující zadavatel**“ a společně jako „**Pověřující zadavatelé**“)

a

Česká republika – Ministerstvo vnitra, se sídlem Nad Štolou 936/3, 170 34 Praha 7 – Letná, IČ: 00007064, zastoupená Ing. Jiřím Koldou, [REDAKCE] na základě pověření ministrem vnitra ze dne 29. listopadu 2017, č.j. MV-136219-1/SIK5-2017 (dále jako „**Ministerstvo**“ nebo „**Centrální zadavatel**“)

č. j.: **MV-142277-1582/KAP-2017**

na straně jedné

a

společnost **ha-vel internet s.r.o.**, se sídlem: Olešní 587/11A, 712 00 Ostrava Muglinov, IČ: 25354973, DIČ: CZ25354973, zapsaná v obchodním rejstříku u Krajského soudu v Ostravě, oddíl C, vložka 9719, zastoupená: [REDAKCE] (dále jen „**Poskytovatel**“)

na straně druhé

(jednotliví Pověřující zadavatelé, Ministerstvo a Poskytovatel dále jednotlivě také jako „**Smluvní strana**“ a společně jako „**Smluvní strany**“)

uzavřely v souladu s § 1746 odst. 2 zákona č. 89/2012 Sb., občanského zákoníku, ve znění pozdějších předpisů (dále jen „**NOZ**“), tuto

Smlouvu na poskytování služeb KIVS - KTS

(dále jen „**Smlouva**“)

VZHLEDEM K TOMU, ŽE:

- A) Vláda České republiky přijala dne 30. května 2012 usnesení č. 385, o koncepci nákupu datových a hlasových služeb komunikační infrastruktury veřejné správy v období po 27. březnu 2013 (dále jen „**Usnesení**“);
- B) Na základě Usnesení provádí Centrální zadavatel ve smyslu § 9 odst. 1 písm. b) zákona č. 134/2016 Sb., o zadávání veřejných zakázek, ve znění pozdějších předpisů (dále jen „**ZZVZ**“), centralizované zadávání spočívající v tom, že Centrální zadavatel zavedl dynamický nákupní systém (dále jen „**DNS**“) za účelem zadávání veřejných zakázek na poskytování datových a

hlasových služeb Komunikační infrastruktury veřejné správy (dále jen „KIVS“), vymezených Usnesením a Centrálním zadavatelem, a to na účet jednotlivých ústředních orgánů státní správy, organizačních složek státu a jejich příspěvkových organizací a jiných subjektů veřejné správy; Centrální zadavatel je oprávněn pořizovat v rámci centralizovaného zadávání předmětné služby KIVS i pro sebe;

- C) Centrální zadavatel zavedl DNS v zadávacím řízení v souladu se ZZVZ a v souladu s relevantní právní úpravou zařadil Poskytovatele do DNS;
- D) Centrální zadavatel a Pověřující zadavatelé spolu uzavřeli Dohodu o centralizovaném zadávání, jejímž předmětem je závazek Centrálního zadavatele provádět zadávací řízení a centrálně zadávat veřejné zakázky na poskytování služeb KIVS na účet těchto Pověřujících zadavatelů;
- E) V návaznosti na uzavření Dohody o centralizovaném zadávání a vymezení konkrétních služeb KIVS poptávaných Pověřujícími zadavateli zahájil Centrální zadavatel dne 3. 9. 2018 zadávací řízení na veřejnou zakázku (dále jen „**Veřejná zakázka**“) na služby KIVS, jejichž bližší specifikace je obsažena v Příloze č. 1 a Příloze č. 2 Smlouvy (dále jen „**Služby**“), a následně v tomto zadávacím řízení (dále jen „**Zadávací řízení**“) vybral nabídku Poskytovatele jako ekonomicky nejvýhodnější; v případě, že Smlouva sdružuje Služby specifikované ve dvou a více Poptávkových listech vymezených v čl. 3.1. Smlouvy, považují se Služby vymezené v každém jednotlivém Poptávkovém listu za jednu Veřejnou zakázku;
- F) Poskytovatel je oprávněn poskytovat Služby dle Smlouvy;

SMLUVNÍ STRANY SE DOHODLY NA NÁSLEDUJÍCÍM:

1. PŘEDMĚT, ÚČEL, DOBA TRVÁNÍ A MÍSTO PLNĚNÍ SMLOUVY

1.1. Předmět Smlouvy

Předmětem Smlouvy je závazek Poskytovatele poskytovat Ministerstvu a/nebo Pověřujícímu zadavateli, na jehož účet Centrální zadavatel provádí centralizované zadávání služeb KIVS, příslušné Služby.

1.2. Účel Smlouvy

Účelem Smlouvy je dosažení cílů stanovených v Usnesení a zajištění řádného poskytování Služeb Ministerstvu a/nebo Pověřujícím zadavatelům.

1.3. Doba trvání Smlouvy

Smlouva je pro Smluvní strany závazná od okamžiku její účinnosti dle čl. 12.2. Smlouvy a po celou dobu jejího trvání, tj. po dobu zavedení Služby (čl. 5.5. Smlouvy) a po dobu poskytování Služby (čl. 12.1. Smlouvy).

1.4. Místo plnění Smlouvy

Místem plnění Smlouvy je území České republiky.

2. JEDNÁNÍ MINISTERSTVA PŘI UZAVÍRÁNÍ SMLOUVY

2.1. Jednání Ministerstva při uzavírání Smlouvy

Ministerstvo při uzavírání Smlouvy jedná:

- (i) vlastním jménem a na vlastní účet; a/nebo

- (ii) vlastním jménem a na účet Pověřujících zadavatelů v souladu s § 9 odst. 1 písm. b) ZZVZ.

2.2. Koncový uživatel

Koncovým uživatelem ve smyslu § 2 písm. c) zákona č. 127/2005 Sb., o elektronických komunikacích a o změně některých souvisejících zákonů (zákon o elektronických komunikacích), ve znění pozdějších předpisů (dále jen „ZEK“), a zároveň příjemcem Služeb (dále jen „Koncový uživatel“) je v případě jednání Ministerstva vlastním jménem a na vlastní účet Ministerstvo, v případě jednání Ministerstva vlastním jménem a na účet Pověřujících zadavatelů je to Pověřující zadavatel, na jehož účet je jednáno.

2.3. Jednání Ministerstva po uzavření Smlouvy

Ministerstvo je ústředním orgánem státní správy pro vnitřní věci dle § 12 odst. 1 zákona č. 2/1969 Sb., o zřízení ministerstev a jiných ústředních orgánů státní správy České republiky, ve znění pozdějších předpisů, a mimo jiné plní koordinační úlohu pro informační a komunikační technologie.

V případě, že Ministerstvo není současně Koncovým uživatelem a nenáleží mu práva a povinnosti Koncového uživatele vyplývající ze Smlouvy, je Ministerstvo oprávněno za účelem plnění koordinační úlohy pro informační a komunikační technologie vykonávat pro účely této Veřejné zakázky pouze ty činnosti a náleží mu pouze ta oprávnění a ty povinnosti, na kterých se Smluvní strany ve Smlouvě výslovně dohodly.

V případě, že Ministerstvo je jediným Koncovým uživatelem, náleží mu rovněž práva a povinnosti Pověřujícího zadavatele stanovené ve Smlouvě.

3. **CENA ZA SLUŽBY A PLATEBNÍ PODMÍNKY**

3.1. Cena za Služby poskytované Poskytovatelem dle Smlouvy

Cena za Služby poskytované Poskytovatelem dle Smlouvy vychází z cenové nabídky Poskytovatele podané v Zadávacím řízení, uvedené pro konkrétní Služby na předtisku (dále jen „**Poptávkový list**“), obsahující detailní specifikaci poptávaných Služeb, jejich kódy, množství, místo a Dobu poskytování Služby a cenu (Příloha č. 1).

3.2. Cena za zavedení Služby (zřizovací poplatek) pro stejné Služby

V případě, že Koncovému uživateli byla ke dni předcházejícímu zavedení Služby poskytována Poskytovatelem stejná služba (příčemž není rozhodné, zda Poskytovatel poskytoval Koncovému uživateli stejnou službu na základě dřívější smlouvy uzavřené v zadávacím řízení v rámci DNS nebo na základě jiné smlouvy), není Poskytovatel oprávněn účtovat za zavedení takové Služby dle Smlouvy zřizovací poplatek. Stejnou službou se rozumí služba, která svými technickými parametry odpovídá parametrům definujícím v Poptávkovém listu Poskytovatelem zaváděnou Službu, včetně shodné konfigurace těchto parametrů a použitých HW komponent, nedohodne-li se Koncový uživatel s Poskytovatelem jinak. Tímto ustanovením není dotčeno právo Poskytovatele neúčtovat zřizovací poplatek v případech, kdy tak uzná za vhodné nebo kdy se tak dohodne s Koncovým uživatelem.

3.3. Zúčtovací období

S ohledem na potřebu jednotného systému placení a kontroly se pro účely Smlouvy stanovuje zúčtovací období, za něž Poskytovatel vyúčtuje ceny za poskytnuté Služby, jež odpovídá kalendářnímu měsíci, nedohodnou-li se Smluvní strany jinak.

3.4. Daně a poplatky

Pokud není výslovně stanoveno jinak, nezahrnuje žádné ujednání o ceně obsažené ve Smlouvě daň z přidané hodnoty ani jiné daně a poplatky, jež se mohou na Služby poskytované dle Smlouvy v daném okamžiku v souladu s účinnými právními předpisy vztahovat. Nestanoví-li pro konkrétní daň nebo poplatek obecně závazný právní předpis výslovně jinak, platí, že takovou daň nebo poplatek hradí Poskytovatel.

3.5. Úhrada ze strany Koncového uživatele

Cenu za Služby dle Smlouvy hradí Poskytovateli příslušný Koncový uživatel, není-li písemně dohodnuto jinak. U Služeb sdílených více Koncovými uživateli hradí Služby zcela nebo zčásti Koncový uživatel (i) uvedený v příslušném Poptávkovém listu dané Služby, (ii) o němž to stanoví Smlouva, nebo (iii) který to písemně sdělí Poskytovateli (a pro informaci též Ministerstvu) po uzavření Smlouvy.

3.6. Vymezení ceny poskytnutých Služeb jednotlivým Koncovým uživatelům

Poskytovatel bude vystavovat daňový doklad jednotlivě na vrub každého Koncového uživatele. Nebude-li Koncový uživatel písemně požadovat jinak, vystaví Poskytovatel daňový doklad souhrnně pro všechny Služby dle Poptávkového listu, které byly v příslušném období poskytnuty konkrétnímu Koncovému uživateli. V případě žádosti Koncového uživatele je Poskytovatel dále povinen:

- (i) jednotlivé odebrané Služby daným Koncovým uživatelem definovat podle místa poskytnutí Služby; a
- (ii) u Služby sdílené více Koncovými uživateli rozdělit fakturované Služby podle jednotlivých Koncových uživatelů v poměru určeném (i) v příslušném Poptávkovém listu dané Služby, (ii) ve Smlouvě, nebo (iii) v písemném sdělení Poskytovateli (a pro informaci též Ministerstvu) po uzavření Smlouvy.

3.7. Požadavky na zajištění sledování vlastních nákladů Koncových uživatelů

Pověřující zadavatel nebo Ministerstvo jsou oprávněni Poskytovateli písemně sdělit požadavky na sledování nákladů ve vztahu ke Službám poskytovaným jednotlivému Koncovému uživateli. Poskytovatel je v takovém případě povinen ve vztahu k takovému Koncovému uživateli vystavovat pouze daňové doklady obsahující podrobný rozpis Služeb poskytnutých ze strany Poskytovatele Koncovému uživateli v příslušném kalendářním měsíci. Takový podrobný rozpis Služeb musí odpovídat Pověřujícím zadavatelem nebo Ministerstvem oznámeným požadavkům na sledování vlastních nákladů daného Koncového uživatele. Pokud Pověřující zadavatel nebo Ministerstvo nesdělí Poskytovateli své požadavky na sledování vlastních nákladů, platí, že rozpis poskytnutých Služeb bude respektovat členění dle Poptávkového listu.

3.8. Splatnost ceny

Cena za Služby poskytované Poskytovatelem Koncovému uživateli dle Smlouvy bude hrazena zpětně za každý kalendářní měsíc, v němž byly příslušné Služby poskytnuty, s tím, že cena je splatná třicet (30) dní poté, co Poskytovatel doručí Koncovému uživateli daňový doklad na příslušnou částku. V případě doručení daňového dokladu v období od 10. prosince do 31. března bude cena za Služby splatná šedesát (60) dnů od doručení daňového dokladu.

3.9. Obsah daňového dokladu

Jakýkoliv daňový doklad (faktura) musí obsahovat náležitosti stanovené právními předpisy a bude vystaven a doručen Koncovému uživateli nejpozději do sedmáctého (17.) dne kalendářního měsíce bezprostředně následujícího po skončení příslušného kalendářního

měsíce a bude obsahovat podrobný rozpis Služeb poskytnutých ze strany Poskytovatele Koncovému uživateli v příslušném kalendářním měsíci, včetně označení Smlouvy, identifikátoru Služby, paušální platby, instalačního poplatku, případného hovorného, jakož i případně dalších náležitostí stanovených ve Smlouvě nebo dohodnutých písemně s Koncovým uživatelem. Cenu za Služby poskytované Poskytovatelem Koncovému uživateli dle Smlouvy nebude Poskytovatel v rámci daňového dokladu žádným způsobem zaokrouhlovat; v opačném případě se jedná o vadu faktury a Koncový uživatel je oprávněn postupovat dle čl. 3.10. Smlouvy.

K první vystavené faktuře za poskytované Služby je Poskytovatel povinen připojit kopii Předávacího protokolu, dle vzoru v Příloze č. 5, která tvoří nedílnou součást této Smlouvy.

3.10. Vady fakturace a jejich vliv na splatnost ceny

Koncový uživatel je oprávněn vrátit Poskytovateli přede dnem splatnosti příslušnou fakturu (daňový doklad) bez zaplacení, pokud taková faktura nemá náležitosti uvedené ve Smlouvě nebo má jiné závady v obsahu nebo formě stanovené obecně závaznými právními předpisy, a to s uvedením důvodu vrácení. Poskytovatel je povinen po vrácení faktury vyhotovit fakturu novou, a to do patnácti (15) dnů ode dne doručení vráceného daňového dokladu nebo výhrad k němu. Důvodným vrácením přestává běžet původní lhůta splatnosti faktury (daňového dokladu). Nová lhůta splatnosti běží ode dne doručení opravené nebo nově vystavené faktury (daňového dokladu).

3.11. Vypořádání vadné fakturace

V případě, že Koncový uživatel uhradí částku, která však byla Poskytovatelem nesprávně vyúčtována, je Poskytovatel povinen provést vypořádání vadné fakturace formou daňového dokladu, obsahujícího mj. i vymezení jednotlivých Služeb, na které byla provedena vadná fakturace s vyznačením nesprávných i správných částek, které byly uhrazeny a které měly být správně uhrazeny, případně další údaje dle požadavku Koncového uživatele. Pro vyloučení pochybností Smluvní strany konstatují, že Koncový uživatel není za Služby, které byly nesprávně vyúčtovány, povinen platit cenu nebo její část.

3.12. Způsob úhrady ceny

Cena za Služby poskytované Poskytovatelem Koncovému uživateli dle Smlouvy bude hrazena bezhotovostním převodem na účet Poskytovatele uvedený ve Smlouvě, nebo Poskytovatelem písemně oznámený Koncovému uživateli.

3.13. Prodlení s úhradou ceny

Jestliže Koncový uživatel neuhradí Poskytovateli řádně a včas jakoukoliv část ceny řádně uplatněné daňovým dokladem, bude Koncový uživatel povinen zaplatit příslušnému Poskytovateli úrok z prodlení z dlužné části ceny, a to za každý započatý den prodlení. Výše úroku z prodlení se řídí příslušnými právními předpisy.

3.14. Předběžná kontrola fakturace

Koncovému uživateli, který to Poskytovateli písemně sdělí, je příslušný Poskytovatel povinen elektronicky doručit nejpozději do pěti (5) kalendářních dnů po ukončení příslušného zúčtovacího období podklad pro vyúčtování ceny za Služby poskytnuté tomuto Koncovému uživateli v uplynulém zúčtovacím období. Koncový uživatel je po doručení podkladů oprávněn nejpozději do tří (3) pracovních dnů doručit Poskytovateli připomínky k doručeným podkladům. Na základě těchto připomínek může Poskytovatel ve vztahu k příslušnému Koncovému uživateli upravit dané vyúčtování ceny za příslušné zúčtovací období, pokud uzná tyto připomínky jako oprávněné. Tímto není dotčena povinnost Poskytovatele vystavit daňový

doklad v řádném termínu v souladu s příslušnými právními předpisy. Doručením či nedoručením připomínek ze strany Koncového uživatele k příslušným podkladům nejsou dotčena práva Koncového uživatele na reklamaci vyúčtované ceny za danou Službu a dané zúčtovací období, práva z vad plnění Poskytovatele, včetně případných práv na poskytnutí slevy z ceny, uplatnění sankcí apod. Případné reklamační řízení se řídí příslušnými ustanoveními ZEK.

3.15. Elektronické doručení daňového dokladu

Jakýkoliv řádný nebo opravný daňový doklad, vč. případného vypořádání fakturace daňovým dokladem dle čl. 3.11. Smlouvy, doručený dle Smlouvy příslušnému Koncovému uživateli, musí být současně doručen Koncovému uživateli také v elektronické podobě, podepsaný uznávaným elektronickým podpisem osoby oprávněné za Poskytovatele jednat, a to na elektronickou adresu určenou tímto Koncovým uživatelem.

3.16. Zálohové platby

Koncoví uživatelé neposkytují zálohové platby na cenu Služeb.

4. **VYHRAZENÉ ZMĚNY ZÁVAZKU**

4.1. Právo Koncových uživatelů uplatňovat změnové požadavky

Vzhledem k tomu, že uspokojování potřeb veřejného zájmu a plnění činnosti Koncových uživatelů s sebou nese dynamické nároky Koncových uživatelů na zajišťování Služeb, jež není s ohledem na standardní průběh zadávacího řízení možné smluvně zajistit bezodkladně, a s ohledem na povahu Služeb, vyhradil Centrální zadavatel dle § 100 odst. 1 ZZVZ v zadávací dokumentaci Veřejné zakázky oprávnění Koncového uživatele během účinnosti Smlouvy písemně uplatnit u Poskytovatele změnové požadavky ohledně Služeb specifikovaných v Poptávkovém listu, které jsou dle Smlouvy poskytovány Koncovému uživateli, a to zejména co do počtu přípojek, rychlosti nebo jiných parametrů Služeb (dále jen „**Vyhrazené změny**“). Vyhrazené změny budou Koncovým uživatelem uplatněny v případech potřeby změn Služeb vyvolaných zejm. v důsledku nutnosti přijetí bezpečnostních opatření (např. opatření vyplývající ze zákona č. 181/2014 Sb., o kybernetické bezpečnosti či opatření v souvislosti se správou prvků kritické infrastruktury, ve znění pozdějších předpisů) a v případech vyvolaných v důsledku úprav a optimalizace infrastruktury státu v odvětví komunikačních a informačních systémů (zejm. stěhování, rušení koncových bodů Služeb, navyšování kapacit Služeb při rozšiřování personálních kapacit atd.). Poskytovatel je povinen Vyhrazenou změnu uplatněnou Koncovým uživatelem provést, neznamená-li její provedení mimořádné technické nároky. Mimořádnými technickými nároky na zavedení příslušné služby se rozumí okolnosti, pro které Poskytovatel postupující s vynaložením odborné péče není schopen z důvodů, za něž není Poskytovatel odpovědný, dodržet maximální Dobu zavedení Služby dle Smlouvy. Uplatnění Vyhrazené změny je Koncový uživatel oprávněn učinit v souladu a v rozsahu upraveném ZZVZ, Smlouvou a zadávacími podmínkami Zadávacího řízení.

4.2. Maximální rozsah Vyhrazené změny

Na základě Vyhrazené změny může být celková cena Služeb dle Poptávkového listu specifikovaných ve vztahu k určitému Koncovému uživateli navýšena či snížena nejvýše o 30 % výchozí hodnoty. Výchozí hodnotou je cena Služeb, jež byla nabídnuta Poskytovatelem v nabídce v Zadávacím řízení na Veřejnou zakázku v rámci DNS, o níž Ministerstvo rozhodlo jako o ekonomicky nejvýhodnější; uplatnění Vyhrazené změny nemá na určení výchozí hodnoty vliv. Cena za Služby poskytované po uplatnění Vyhrazené změny bude stanovena

způsobem dle Smlouvy, resp. bude vycházet z výchozí hodnoty Služeb nabídnuté Poskytovatelem v nabídce podané v Zadávacím řízení.

4.3. Organizační vyhrazené změny

Koncový uživatel je oprávněn opakovaně uplatňovat Vyhrazené změny, které jsou vyvolány organizačními změnami ve struktuře Koncového uživatele (dále jen „**Organizační vyhrazené změny**“), včetně snížení množství Služeb, změny kvality Služeb, změny místa poskytování Služeb, převedení práv na poskytování Služeb (či jen některých z nich) na jiného Koncového uživatele apod. Uplatnění Organizační vyhrazené změny musí být doloženo řádným odůvodněním Koncového uživatele. Předpokládá-li realizace Organizační vyhrazené změny změnu poštovní adresy poskytování Služby, provede Poskytovatel s příslušným Koncovým uživatelem technické šetření. Cena za Služby poskytované po uplatnění Organizační vyhrazené změny bude stanovena způsobem dle Smlouvy.

4.4. Nové služby

Koncový uživatel si vyhrazuje právo použít jednací řízení bez uveřejnění pro poskytnutí nových služeb Poskytovatelem dle § 100 odst. 3 ZZVZ a za podmínek stanovených v § 66 ZZVZ. Novými službami se rozumí obdobné služby odpovídající Veřejné zakázce. Předpokládaná hodnota nových služeb nepřevyší 30 % předpokládané hodnoty Veřejné zakázky. Cena za tyto nové služby nepřesáhne o více než 30 % jejich předpokládanou hodnotu ani nepřesáhne 30 % ceny uhrazené za Veřejnou zakázku. Nové služby mohou být sjednány v rozsahu odpovídajícímu výši předpokládané hodnoty nových služeb a poskytovány po dobu, která se odvíjí od sjednaného rozsahu nových služeb a předpokládané hodnoty nových služeb, to vše s přihlédnutím ke stanovené hranici ceny za nové služby dle věty čtvrté tohoto článku. Koncový uživatel je oprávněn zahájit jednací řízení bez uveřejnění do 3 let ode dne uzavření Smlouvy.

Následující ustanovení Smlouvy o Vyhrazených změnách se použijí též pro poskytování nových služeb, není-li ve Smlouvě výslovně stanoveno jinak.

4.5. Centrální registr vyhrazených změn KIVS

Smluvní strany souhlasí s tím, že všechny Vyhrazené změny musí být uplatněny prostřednictvím Ministerstva, a to zasláním písemného požadavku Koncového uživatele Ministerstvu. Ministerstvo zaznamená požadavek do své evidence (dále jen „**Centrální registr vyhrazených změn KIVS**“) a po jeho vyhodnocení jej uplatní vůči Poskytovateli. Centrální registr vyhrazených změn KIVS administruje Ministerstvo a shromažďuje v něm všechny změnové požadavky Koncových uživatelů uplatněné dle Smlouvy. Údaje shromážděné v Centrálním registru vyhrazených změn KIVS, které se týkají příslušného Koncového uživatele, jsou tomuto Koncovému uživateli zpřístupněny v portálu KIVS.

4.6. Účinnost Vyhrazené změny

Pokud není v rámci Vyhrazené změny uplatněné Koncovým uživatelem požadováno pozdější provedení změny Služby nebo nové služby, je Poskytovatel povinen zavést požadovanou změnu Služby nebo novou službu nejpozději ve lhůtě odpovídající příslušné Době zavedení Služby, která běží od okamžiku doručení požadavku na uplatnění Vyhrazené změny Poskytovateli. Dojde-li uplatněním Vyhrazené změny k rušení Služby, je Poskytovatel povinen poskytování Služby zrušit nejpozději ke konci měsíce, pokud mu byl požadavek na zrušení Služby doručen do patnáctého (15.) dne předmětného měsíce, jinak od patnáctého (15.) dne měsíce následujícího po doručení požadavku na zrušení Služby.

4.7. Zřizovací poplatek při uplatnění Vyhrazené změny

Poskytovatel je oprávněn účtovat zřizovací poplatek při uplatnění Vyhrazené změny maximálně ve výši odpovídající rozdílu mezi zřizovacím poplatkem za změněnou nebo novou službu a zřizovacím poplatkem za dosavadní Službu, a to pouze v případě, že změněná nebo nová služba neodpovídá svými technologickými parametry původní Službě.

Od tohoto ustanovení je možné se odchýlit na základě písemné dohody mezi Koncovým uživatelem a Poskytovatelem, pokud Poskytovatel předloží Koncovému uživateli zdůvodněný požadavek na uhrazení zřizovacího poplatku při uplatnění Vyhrazené změny a Koncový uživatel tento požadavek schválí; uvedené platí i pro případ, že změněná nebo nová služba bude odpovídat svými technologickými parametry původní Službě.

4.8. Postoupení Vyhrazených změn

Každý Koncový uživatel je oprávněn uplatňovat Vyhrazenou změnu v povoleném rozsahu pouze ve vztahu ke Službám, které odebírá, ledaže mu jiný Koncový uživatel postoupí své právo na uplatnění Vyhrazených změn dle Smlouvy v rozsahu, jakým k okamžiku postoupení práva disponuje; postoupit lze pouze právo na uplatnění Vyhrazených změn, kterým jiný Koncový uživatel disponuje v rámci této Veřejné zakázky. Postoupení musí být uplatněno prostřednictvím Ministerstva, a to zasláním písemného požadavku Koncového uživatele Ministerstvu. Ministerstvo je oprávněno postoupení zprostředkovat. O čerpání Vyhrazených změn jednotlivými Koncovými uživateli a rozsahu postoupení práva na uplatnění Vyhrazených změn vede Ministerstvo evidenci v Centrálním registru vyhrazených změn KIVS.

4.9. Poskytování Služeb dle Vyhrazených změn

Sdělením Ministerstva Poskytovateli o uplatnění Vyhrazené změny vzniká povinnost Poskytovatele k poskytování Služeb Koncovému uživateli v požadovaném rozsahu. Koncový uživatel a Poskytovatel jsou povinni potvrdit den realizace Vyhrazených změn, od něž Poskytovatel zahájí či zahájil poskytování Služeb v rozsahu dotčeném uplatněním Vyhrazené změny, a to oběma Smluvními stranami podepsaným protokolem o převzetí Služeb, jehož kopii Koncový uživatel neprodleně zašle Ministerstvu.

4.10. Změny závazku mimo režim Vyhrazených změn

Oprávněním Koncového uživatele k uplatnění Vyhrazené změny dle Smlouvy není dotčeno právo Koncového uživatele a Poskytovatele dohodnout se o změně Služeb poskytovaných dle Smlouvy za podmínek stanovených v ZZVZ, zejména v § 222 ZZVZ.

4.11. Specifické požadavky Koncových uživatelů

Koncoví uživatelé jsou oprávněni u jednotlivých Služeb uvést své požadavky na jejich poskytování dané zejména zvláštními technickými podmínkami u příslušného Koncového uživatele. Poskytovatel je povinen k těmto požadavkům při poskytování Služeb přihlídnout.

5. **UJEDNÁNÍ O ÚROVNI SLUŽEB**

5.1. Kvalitativní ukazatele Služby

Poskytovatel je povinen poskytovat Služby s příslušnou odbornou péčí a s využitím posledního stavu techniky. Poskytovatel je povinen poskytovat Služby v souladu s požadavky zadávací dokumentace (především v souladu s Katalogovými listy Služeb). Služba musí být předána v souladu s technickými podmínkami zadávací dokumentace. Za správnost poskytovaných Služeb odpovídá v plném rozsahu Poskytovatel. Poskytovatel rovněž zajistí dodržování

kvalitativních ukazatelů Služby dle Poptávkového listu (dále jen „**Kvalitativní ukazatele**“). Kvalitativními ukazateli, které jsou měřeny a jejichž porušení je sankcionováno, jsou dostupnost (SLA) a Doba zavedení Služby (jak je tento pojem dále definován), pokud není sjednáno jinak. Při zjišťování, zda byly dodrženy Kvalitativní ukazatele, nebudou brány v úvahu pro Poskytovatele nepříznivé hodnoty:

- (i) vzniklé v důsledku nedodržení povinností ze strany Koncového uživatele (ať již vyplývajících ze zákona nebo ze Smlouvy); nebo
- (ii) vzniklé v důsledku jakékoliv události nebo okolnosti, již nemohl Poskytovatel s vynaložením odborné péče rozumně předpokládat ani jí zcela nebo zčásti zabránit; nebo
- (iii) vzniklé v důsledku odstávky písemně předem dohodnuté mezi Poskytovatelem a příslušným Koncovým uživatelem ve Smlouvě nebo na jejím podkladě.

Kvalitativní ukazatele budou posuzovány vždy odděleně pro jednotlivé Služby poskytované dle Poptávkového listu jednomu Koncovému uživateli.

5.2. Měření Kvalitativních ukazatelů Poskytovatelem

Poskytovatel bude nepřetržitě měřit veškeré Kvalitativní ukazatele, vést prokazatelným způsobem evidenci o těchto měřeních a zpracovávat výkazy, přehledy a výstupy z měření a provozního sledování tak, aby z nich byla zřejmá úroveň plnění Kvalitativních ukazatelů (v podobě přesných hodnot výsledků měření Kvalitativních ukazatelů), a to za období každého kalendářního měsíce poskytování Služeb. Poskytovatel zajistí úplnost, správnost a pravdivost takové evidence, výkazů a výstupů a bude udržovat tyto informace na svých nosičích dat po dobu trvání Smlouvy, nedohodne-li se Poskytovatel s Koncovým uživatelem na delší době uchování.

V případě nesplnění povinnosti Poskytovatele dle tohoto odstavce Smlouvy, je Poskytovatel povinen uhradit Koncovému uživateli smluvní pokutu ve výši a za podmínek blíže určených v čl. 11.3. Smlouvy, a to za každé jednotlivé porušení uvedené povinnosti.

5.3. Vykazování Kvalitativních ukazatelů

Poskytovatel je povinen k žádosti Pověřujícího zadavatele a/nebo Ministerstva, popř. osoby pověřené ze strany Ministerstva nebo Pověřujícího zadavatele sledováním dodržování Kvalitativních ukazatelů, sdělit bez zbytečného odkladu, nejpozději do jednoho (1) pracovního dne, aktuální hodnoty Kvalitativních ukazatelů. Do sedmi (7) dnů od konce každého kalendářního měsíce Poskytovatel zpřístupní příslušnému Pověřujícímu zadavateli a/nebo Ministerstvu, popř. osobě pověřené ze strany Ministerstva nebo Pověřujícího zadavatele sledováním dodržování Kvalitativních ukazatelů, souhrnné výkazy a přehledy plnění Kvalitativních ukazatelů v právě uplynulém kalendářním měsíci. V těchto výkazech a přehledech bude rovněž specifikován výpočet smluvních pokut uplatnitelných v důsledku nesplnění Kvalitativních ukazatelů. V případě, že má Pověřující zadavatel nebo Ministerstvo, popř. osoba pověřená ze strany Ministerstva nebo Pověřujícího zadavatele sledováním dodržování Kvalitativních ukazatelů, oprávněné pochybnosti o úplnosti, správnosti či pravdivosti takovýchto výkazů či přehledů, je Poskytovatel povinen doložit zde uvedené údaje dodatečnými údaji tak, aby umožnil jejich ověření z těchto hledisek.

V případě nesplnění povinností Poskytovatele dle tohoto odstavce Smlouvy, je Poskytovatel povinen uhradit Koncovému uživateli smluvní pokutu ve výši a za podmínek blíže určených v čl. 11.3. Smlouvy, a to za každé jednotlivé porušení takové povinnosti.

5.4. Vlastní měření Ministerstva

Žádné ustanovení ve Smlouvě neomezuje možnost Ministerstva, Pověřujícího zadavatele, popř. osoby pověřené ze strany Ministerstva nebo Pověřujícího zadavatele sledováním dodržování Kvalitativních ukazatelů, provádět vlastní nezávislé měření Kvalitativních ukazatelů, k čemuž je Poskytovatel povinen poskytnout nezbytnou součinnost. V případě rozdílných hodnot měření a vykazování Kvalitativních ukazatelů ze strany Poskytovatele je rozhodný výsledek měření Ministerstva nebo Pověřujícího zadavatele.

5.5. Doba zavedení Služby

Poskytovatel je vždy povinen postupovat tak, aby zahájení poskytování Služby Koncovému uživateli plynule a bezproblémově navázalo na dosavadní poskytování Služby Koncovému uživateli. Poskytovatel je povinen zahájit řádné poskytování Služby nejpozději na konci lhůty k tomu stanovené (dále jen „**Doba zavedení Služby**“) (i) v zadávacích podmínkách Zadávacího řízení (zejména v příslušném Katalogovém listu Služby), (ii) ve Smlouvě nebo (iii) v písemné dohodě (individuálním harmonogramu) sjednané na základě Smlouvy mezi Koncovým uživatelem a Poskytovatelem. Odlišné ujednání Doby zavedení Služby v rámci individuálního harmonogramu (viz. výše bod iii) bude aplikováno přednostně před stanovením Doby zavedení Služby v příslušném Katalogovém listu Služby.

5.6. Běh Doby zavedení Služby

Není-li ve Smlouvě stanoveno jinak, počíná Doba zavedení Služby běžet nabytím účinnosti Smlouvy, a končí okamžikem, kdy Poskytovatel zahájil řádné poskytování Služby Koncovému uživateli a Koncový uživatel je schopen a oprávněn Službu v plném rozsahu odebírat, tj. dnem podepsání Předávacího protokolu, který tvoří Přílohu č. 5 této Smlouvy, ze strany Poskytovatele a Koncového uživatele, nejpozději však uplynutím Doby zavedení Služby, bez ohledu na to, zda je Poskytovatelem Služba skutečně zavedena a zda je tedy Koncový uživatel schopen a oprávněn Službu v plném rozsahu odebírat; od tohoto okamžiku běží Doba poskytování Služby dle čl. 12.1. Smlouvy.

Zavedení Služby musí být potvrzeno Poskytovatelem a Koncovým uživatelem na Předávacím protokolu, který tvoří Přílohu č. 5 této Smlouvy. Den následující po dni podpisu Předávacího protokolu ze strany Poskytovatele a Koncového uživatele nebo uplynutím Doby zavedení Služby začíná běžet Doba poskytování Služby dle čl. 12.1. této Smlouvy. Poskytovatel je povinen alespoň patnáct (15) pracovních dnů přede dnem plánovaného zavedení Služby, tedy podepsání Předávacího protokolu dle věty první, zaslat Koncovému uživateli harmonogram postupu při zavedení Služby tak, aby mohla být zajištěna maximální součinnost při zavedení Služby a podepsání Předávacího protokolu ze strany Koncového uživatele.

Pověřující zadavatel je povinen předat Předávací protokol podepsaný Pověřujícím zadavatelem a Poskytovatelem Ministerstvu, a to do sedmi (7) dnů od jeho podpisu prostřednictvím e-mailu KIVS, a dále je povinen vložit údaj o dni podpisu Předávacího protokolu do portálu KIVS.

5.7. Stavení Doby zavedení Služby

Po dobu, kdy Koncový uživatel neposkytl potřebnou součinnost pro zahájení poskytování Služby v Době zavedení Služby a Poskytovatel na neposkytnutí této součinnosti bezodkladně Koncového uživatele a Ministerstvo písemně upozornil, včetně uvedení důsledků neposkytnutí vymezené součinnosti (tj. stavení běhu Doby zavedení Služby), neběží Doba zavedení Služby. Po odpadnutí prodlení Koncového uživatele běh Doby zavedení Služby pokračuje (tj. od skončení prodlení Koncového uživatele neběží nová Doba zavedení Služby, nýbrž pokračuje stavená dosavadní Doba zavedení Služby).

5.8. Měřicí protokol

Poskytovatel je povinen pro každou zřízenou a předávanou Službu předložit měřicí protokoly, které budou prokazovat, že Služba je zřízena v souladu s podmínkami zadávací dokumentace KIVS 2017-2021 (především v souladu s technickými parametry Služby uvedenými v tzv. Katalogovém listu Služby a v Poptávkovém listu Služby). Po vyhotovení daného měřicího protokolu, na základě provedeného měření a kontroly u konkrétní zřízené Služby, bude tento měřicí protokol zaslán v elektronické formě na určené kontaktní osoby ke kontrole a schválení. Měřicí protokol bude vždy součástí Předávacího protokolu, který tvoří Přílohu č. 5 této Smlouvy, k dané zřízené a předávané Službě.

V případě nesplnění povinnosti Poskytovatele dle tohoto odstavce Smlouvy, je Poskytovatel povinen uhradit Koncovému uživateli smluvní pokutu ve výši a za podmínek blíže určených v čl. 11.3. Smlouvy, a to za každé jednotlivé porušení uvedené povinnosti.

6. **CENTRÁLNÍ DOHLEDOVÉ MÍSTO A SERVICEDESK**

6.1. Centrální dohledové místo

Ministerstvo je oprávněno zřídit centrální dohledové místo, jehož prostřednictvím budou jakékoli incidenty a závady ve vztahu ke Službám poskytovaným dle Smlouvy Koncovým uživatelům hlášeny příslušnému Poskytovateli. Poskytovatel se zavazuje, že bude centrálnímu dohledovému místu poskytovat aktuální informace o Službách poskytovaných Poskytovatelem dle Smlouvy Koncovým uživatelům, a to v elektronické formě (formát XML) a umožní centrálnímu dohledovému místu, resp. Ministerstvu nebo Pověřujícímu zadavateli přímý přístup do systému Poskytovatele obsahujícího aktuální (*on-line*) informace o Službách poskytovaných Poskytovatelem dle Smlouvy Koncovým uživatelům. Pokud nebude sjednáno jinak, bude mít centrální dohledové místo přímý přístup do systému Poskytovatele obsahujícího aktuální (*on-line*) informace o Službách poskytovaných Poskytovatelem dle Smlouvy minimálně v rozsahu umožňujícím: (i) ověřování fakturace za Služby poskytované Poskytovatelem dle Smlouvy, (ii) ověřování informace o poskytovaných Službách danému Koncovému uživateli, a to minimálně vymezením KIVS ID, lokalizace Služby a parametricky Služby a dni zahájení Doby poskytování Služby, (iii) sledování změn Služeb poskytovaných Poskytovatelem dle Smlouvy, a to vč. údajů o doručení požadavku na změnu, stavu změny a datu provedení změny a (iv) ověřování incidentů a závad ve vztahu ke Službám poskytovaným Poskytovatelem dle Smlouvy a sledování jejich řešení (*servicedesk*). Bez ohledu na existenci centrálního dohledového místa a jeho činnost při sledování závad a incidentů bude Poskytovatel po dobu trvání Smlouvy průběžně prostřednictvím svých dohledových systémů preventivně kontrolovat a monitorovat poskytování a zajištění Služeb dle Smlouvy, a to za účelem prevence incidentů a závad a jejich případného odstranění ještě před nahlášením ze strany centrálního dohledového místa. V případě, že centrální dohledové místo nevznikne, je Poskytovatel povinen Ministerstvu a Koncovým uživatelům dálkovým přístupem do vlastního systému zpřístupnit alespoň informace uvedené v tomto článku Smlouvy. Poskytovatel je povinen zřídit přístup pro dohledový systém centrálního dohledového místa Ministerstva na CPE zařízeních Poskytovatele umístěných u Koncových uživatelů.

6.2. Povinnosti Koncového uživatele

Ministerstvo, případně Pověřující zadavatel poskytne Poskytovateli v nezbytném rozsahu (a v závislosti na charakteru incidentu či závady) rozumnou součinnost, jež je potřebná k dodržení závazků Poskytovatele ohledně dodržení Kvalitativních ukazatelů, zejména pak veškeré nezbytné informace a přístup do vlastních prostor. Koncový uživatel bude rovněž

v dostatečném předstihu Poskytovatele informovat o veškerých opatřeních na své straně, jež by mohly mít vliv na poskytování Služeb dle Smlouvy, zejména pak ve vztahu k předpokládanému rozsahu využití Služeb ze strany Koncového uživatele a softwarovým a hardwarovým aplikacím a zařízením Koncového uživatele.

6.3. Bezplatnost řešení incidentů

V případě, že bude ze strany centrálního dohledového místa nahlášen Poskytovateli incident či závada, které se nepotvrdí být incidentem či závadou, nebude centrální dohledové místo, Koncový uživatel ani Ministerstvo povinen Poskytovateli uhradit jakékoli náklady, jež Poskytovatel v souvislosti s nahlášeným incidentem či závadou vynaložil (tj. zejména náklady na analýzu a vyhodnocení incidentu či závady a veškeré ostatní aktivity s tím související).

6.4. Řešení incidentů a závad Služeb

Evidence incidentů a závad Služeb a jejich řešení a sledování se řídí dle následujících ustanovení:

- (i) Poskytovatel je bezodkladně po nabytí účinnosti Smlouvy povinen písemným vyjádřením adresovaným všem příslušným Koncovým uživatelům uvést telefonní číslo a další kontaktní údaje, na kterém bude existovat non-stop služba, která bude zaznamenávat všechny hlášené incidenty Koncových uživatelů;
- (ii) v případě, kdy Koncový uživatel zjistí závadu poskytované Služby, již se rozumí nesoulad (zhoršení) poskytovaných parametrů Služeb se sjednanými parametry Služby, bez zbytečného odkladu ji nahlásí Poskytovateli na jeho kontaktní údaje;
- (iii) Poskytovatel je povinen po nahlášení závady provést bez zbytečného odkladu analýzu závady, a pokud zjistí, že je závada na straně Poskytovatele, závadu odstranit v souladu s čl. 11.24. Smlouvy;
- (iv) v případě, že po nahlášení závady Poskytovatel zjistí, že příčina nahlášené závady spočívá v jednání Koncového uživatele nebo třetích osob, bez zbytečného odkladu po tomto zjištění jej vyzve k realizaci kroků, které závadu odstraní, jsou-li mu známy nebo měly-li by mu být známy s přihlédnutím k jeho odborným schopnostem a znalostem;
- (v) incident nebo závada Služby se považují za vyřešené okamžikem, kdy dané řešení incidentu nebo závady Služby bude vzájemně písemně odsouhlaseno Koncovým uživatelem a Poskytovatelem.

7. **KOORDINACE, INTEGRACE, MIGRACE**

7.1. Koordinace Služeb poskytovaných na základě Smlouvy

Koordinaci Služeb poskytovaných na základě Smlouvy a služeb v rámci KIVS poskytovaných na základě dalších smluv uzavřených s poskytovateli zařazenými do DNS provádí primárně každý Koncový uživatel samostatně, popř. tak činí osoba určená Koncovým uživatelem, a oznáměná Poskytovateli. Ministerstvo na základě pokynů Koncových uživatelů závazně stanoví požadavky na poskytované Služby z hlediska koordinace, integrace a migrace, a to již ve výzvě k podání nabídek na uzavření Smlouvy. Koordinace Služeb poskytovaných na základě Smlouvy je prováděna z hlediska vzájemného souladu služeb poskytovaných v rámci KIVS a dále též z hlediska vzájemného souladu těchto služeb v rámci jednotlivých komunikačních infrastruktur Koncových uživatelů. Zvláštní požadavky na Služby poskytované dle Smlouvy z hlediska jejich koordinace s jinými službami poskytovanými v rámci KIVS či v rámci komunikačních infrastruktur Koncových uživatelů budou ve vztahu ke Službám poskytovaným na základě Smlouvy vždy uvedeny ve Smlouvě.

7.2. Integrace Služeb poskytovaných na základě Smlouvy

Služby poskytované na základě Smlouvy budou integrovány do komunikačních infrastruktur Koncových uživatelů a tyto umožní, aby komunikační infrastruktury Koncových uživatelů mohly být integrovány do KIVS. Smluvní strany se zavazují vyvinout úsilí nezbytné k tomu, aby veškeré komunikační infrastruktury Koncových uživatelů byly plně integrovány do KIVS. Při shora popsaném procesu integrace komunikačních infrastruktur Koncových uživatelů do KIVS budou Smluvní strany brát ohled na stávající řešení komunikačních infrastruktur Koncových uživatelů (včetně existujících sítí) s cílem účelného využití již vynaložených prostředků (investic) na straně Koncových uživatelů (ochrana investic), na provozní potřeby Koncových uživatelů a bezpečnostní politiku komunikačních infrastruktur Koncových uživatelů. Zvláštní požadavky na Služby poskytované dle Smlouvy z hlediska jejich integrace do komunikačních infrastruktur Koncových uživatelů a z hlediska integrace komunikačních infrastruktur Koncových uživatelů do KIVS budou ve vztahu ke Službám poskytovaným na základě Smlouvy vždy uvedeny ve Smlouvě.

7.3. Migrace Služeb při změně jejich poskytovatele

Poskytovatel je povinen poskytnout, a to i po skončení poskytování Služeb Koncovému uživateli, maximální součinnost novému poskytovateli a Koncovému uživateli při migraci (převodu) Služeb na služby v rámci KIVS dle nově uzavřené smlouvy s jiným poskytovatelem tak, aby kontinuita poskytování služeb Koncovému uživateli nebyla narušena. Sdělí-li Koncový uživatel takový požadavek Poskytovateli, jsou Poskytovatel a nový poskytovatel povinni bezodkladně po uzavření příslušné smlouvy s novým poskytovatelem zpracovat návrh migrace Služeb a předat jej Koncovému uživateli. Koncový uživatel, Poskytovatel a nový poskytovatel dohodnou organizaci ukončení stávajících a zahájení poskytování nových služeb tak, aby nedocházelo k čerpání finančních prostředků ze státního rozpočtu dvakrát, a to z důvodu dvojí fakturace stávajících a nově zřízených a předaných služeb.

7.4. Migrace, změna Služeb stávajícím Poskytovatelem

Poskytovatel zajistí, aby kontinuita služeb poskytovaných Koncovému uživateli při změně nebo migraci nebyla narušena. Sdělí-li Koncový uživatel takový požadavek Poskytovateli, je Poskytovatel povinen bezodkladně po uzavření příslušné nové smlouvy nebo při uplatnění změny zpracovat zdarma návrh migrace nebo změny Služeb a předat jej Koncovému uživateli. Koncový uživatel a Poskytovatel dohodnou organizaci ukončení stávajících a zahájení poskytování nových nebo měněných Služeb tak, aby nedocházelo k čerpání finančních prostředků ze státního rozpočtu dvakrát a to z důvodu dvojí fakturace stávajících a nově zřízených a předaných služeb.

7.5. Součinnost Poskytovatele před migrací Služeb, zápis o podmínkách migrace Služeb

Na výzvu pověřeného zástupce příslušného Koncového uživatele je Poskytovatel povinen zajistit účast svého zástupce na osobní schůzce s osobou nebo osobami pověřenými Koncovým uživatelem, za účelem dohodnutí konkrétních podmínek migrace Služeb. Zástupce Poskytovatele je povinen poskytnout součinnost při vyhotovení zápisu z uvedeného osobního jednání, který bude obsahovat závazně dohodnuté podmínky migrace Služeb, a opatřit jej svým podpisem (dále jen „Zápis“). Nezávazný vzor Zápisu je Přílohou č. 6 této Smlouvy. Výše uvedenou povinnost Poskytovatel nemá, dohodne-li se s příslušnými Koncovými uživateli, že splnění uvedené povinnosti nebude vyžadováno.

7.6. Kontaktní osoby

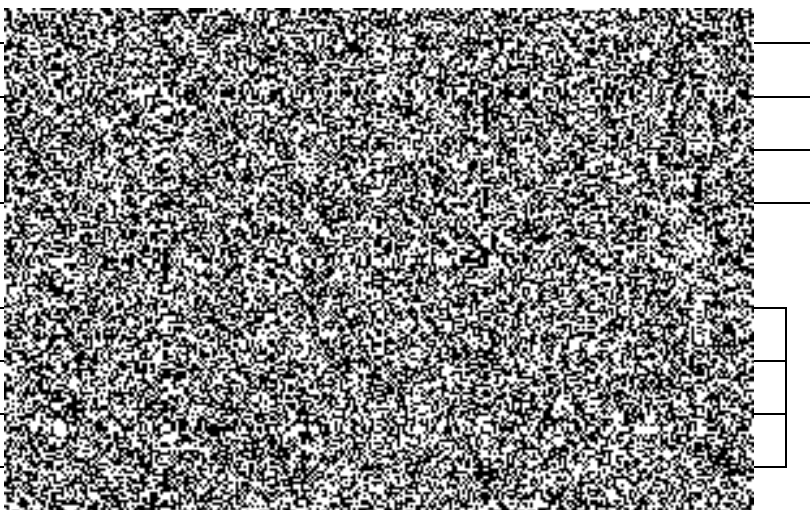
Níže uvedené osoby jsou kontaktními osobami za Koncové uživatele a Poskytovatele pro účely provádění migrací Služeb:

Koncoví uživatelé:

Jméno a příjmení:	
Telefonní číslo:	
E-mail:	

Poskytovatel:

Jméno a příjmení:	
Telefonní číslo:	
E-mail:	



8. SPOLUPRÁCE MINISTERSTVA, POSKYTOVATELE A POVĚŘUJÍCÍCH ZADAVATELŮ

8.1. Vzájemná spolupráce

Po celou dobu trvání Smlouvy si budou Ministerstvo, Poskytovatel a Pověřující zadavatelé vzájemně poskytovat součinnost a informace, jež jsou potřebné ke splnění jejich závazků dle Smlouvy.

Poskytovatel se zavazuje poskytnout Koncovému uživateli součinnost při provádění bezpečnostních opatření a hlášení kybernetických bezpečnostních incidentů podle zákona č. 181/2014 Sb., o kybernetické bezpečnosti a o změně souvisejících zákonů (zákon o kybernetické bezpečnosti, ve znění pozdějších předpisů) a jeho prováděcích právních předpisů, resp. v návaznosti na opatření vydaná Národním bezpečnostním úřadem. Poskytovatel je tak zejména povinen zdarma k žádosti Koncového uživatele navrhnout bez zbytečného odkladu způsob implementace příslušných bezpečnostních opatření a/nebo opatření vydaných Národním bezpečnostním úřadem do poskytování Služeb a umožnit Koncovému uživateli (po dosažení dohody o plnění a příslušné ceně) navýšit bezpečnostní parametry Služeb způsobem dle čl. 4 Smlouvy nebo provést jiná související plnění; tím není dotčeno provedení bezpečnostních opatření a/nebo opatření vydaných Národním bezpečnostním úřadem ze strany Poskytovatele v případech, kdy je osobou povinnou ve smyslu výše uvedených právních předpisů.

8.2. Možnost poddodávek

Poskytovatel je oprávněn, pokud nebude dohodnuto jinak, k poskytování Služeb a plnění svých dalších závazků dle Smlouvy, používat jako poddodavatele třetí osoby. Koncový uživatel může v návaznosti na dohodnutou bezpečnostní politiku nebo z jiného důležitého důvodu stanovit závazná omezení týkající se používání poddodavatelů ze strany Poskytovatele, zejména pak ve vztahu k přístupu do prostor nebo informačních systémů Koncového uživatele. V případě použití poddodavatele není jakkoli dotčena odpovědnost Poskytovatele za případné nesplnění či vadné plnění příslušných závazků.

I v případě, že Poskytovatel použije k poskytování Služeb a plnění svých závazků dle Smlouvy poddodavatele, jakákoli oznámení, žádosti či jiné sdělení činí vůči Koncovému uživateli a Ministerstvu Poskytovatel.

8.3. Využití poskytovaných Služeb

Smluvní strany se dohodly a souhlasí, že Služby poskytované ze strany Poskytovatele na základě Smlouvy budou určeny k využití v rámci zákonem stanovené činnosti příslušných Koncových uživatelů, zejména pak k výkonu a zajištění výkonu veřejné správy a dalších činností, jež s výkonem veřejné správy souvisí. Jednotliví Koncoví uživatelé v přiměřeném rozsahu zajistí, aby takových Služeb nebylo zneužíváno k jiným účelům, než ke kterým mají být ve smyslu předchozí věty ze strany Poskytovatele poskytovány.

8.4. Řídící výbor

Komplexní hodnocení Smlouvy provádí na nejvyšší úrovni Řídící výbor (složený z nejméně jednoho zástupce Ministerstva, jednoho zástupce Poskytovatele a jednoho zástupce příslušného Pověřujícího zadavatele), jenž bude svoláván ze strany Ministerstva dle aktuální potřeby, obvykle jednou za kalendářní čtvrtletí. Ministerstvo, Poskytovatel a příslušný Pověřující zadavatel si bez zbytečného odkladu písemně oznámí totožnost a kontaktní údaje (např. telefonní číslo, faxové číslo, emailovou adresu a poštovní adresu) svých zástupců v řídicím výboru. Jakékoliv oznámení vztahující se k jednání řídicího výboru, popř. k osobám zástupců v řídicím výboru, bude učiněno v souladu se Smlouvou. Jakékoliv závěry takového hodnocení budou ze strany Ministerstva zpracovány v písemné podobě a předloženy Poskytovateli a dotčeným Pověřujícím zadavatelům s tím, že jim bude v každém případě poskytnuta přiměřená doba na vyjádření k příslušnému hodnocení. V návaznosti na vyjádření Poskytovatele a dotčených Pověřujících zadavatelů vydá Řídící výbor případná doporučení pro řešení problémů.

8.5. Kontaktní osoby

Vzájemný styk mezi Poskytovatelem a Koncovými uživateli dle Smlouvy bude na pracovní úrovni probíhat prostřednictvím Kontaktních osob, jejichž totožnost a kontaktní údaje (např. telefonní číslo, faxové číslo, emailovou adresu a poštovní adresu) si Poskytovatel a Koncový uživatel vzájemně bez zbytečného odkladu písemně oznámí (totéž platí i pro jakékoli změny Kontaktních osob, popř. jejich kontaktních údajů).

8.6. Interní předpisy Koncových uživatelů

Poskytovatel se zavazuje při poskytování Služeb dle Smlouvy postupovat s odbornou péčí a dodržovat též existující interní předpisy příslušného Koncového uživatele (např. bezpečnostního, technického a provozního charakteru), které mají vliv na poskytování Služeb dle Smlouvy a s nimiž bude Poskytovatel ze strany jednotlivých Koncových uživatelů seznámen.

9. **DŮVĚRNOST INFORMACÍ A OCHRANA DUŠEVNÍHO VLASTNICTVÍ**

9.1. Veřejnost Smlouvy

Smluvní strany prohlašují, že žádné ustanovení Smlouvy nepodléhá obchodnímu tajemství ani není jinak chráněné právními předpisy z hlediska důvěrnosti. Znění Smlouvy lze v plném rozsahu zveřejnit.

9.2. Ochrana duševního vlastnictví

V případě, že výsledkem Služeb poskytovaných Poskytovatelem dle Smlouvy bude jakýkoliv nehmotný statek, jenž nevznikl (plně či částečně) v důsledku duševní tvůrčí činnosti Ministerstva, Pověřujícího zadavatele či třetí osoby a jenž je předmětem jakýchkoliv práv duševního vlastnictví (zejména autorského práva), pak si Poskytovatel v maximálním povoleném rozsahu stanoveném platnými právními předpisy ponechá taková práva

a Ministerstvu a Pověřujícímu zadavateli udělí pouze nepřevoditelnou, nevýhradní a na dobu trvání Smlouvy omezenou licenci užívat daný nehmotný statek k účelu, k němuž byl Poskytovatelem ve prospěch Ministerstva či Pověřujícího zadavatele v předmětné souvislosti vytvořen (taková licence však bude vždy umožňovat využití licencovaného duševního vlastnictví v rámci KIVS, a to po dobu trvání Smlouvy). Má se za to, že odměna za takovou licenci je již zahrnuta v ceně za Služby poskytované ze strany Poskytovatele na základě Smlouvy (nedojde k navýšení ceny za Služby o částku odpovídající odměně za licenci). Pokud se však bude Ministerstvo či Pověřující zadavatel v souvislosti s poskytováním Služeb dle Smlouvy podílet na vytvoření jakéhokoliv nehmotného statku, jenž je předmětem jakýchkoliv práv duševního vlastnictví (zejména autorského práva), budou se práva a povinnosti vyvstávající v souvislosti řídit platnými právními předpisy.

10. PROHLÁŠENÍ POSKYTOVATELE

10.1. Prohlášení Poskytovatele

Poskytovatel bere na vědomí, že Ministerstvo a Pověřující zadavatelé při uzavírání Smlouvy berou mimo jiné v úvahu rozsah a pravdivost níže uvedených prohlášení Poskytovatele. Poskytovatel tímto prohlašuje, že ke dni uzavření Smlouvy:

- (i) Poskytovatel je společností řádně založenou a platně existující podle právních předpisů České republiky;
- (ii) Poskytovatel má nezbytná schválení jednotlivých orgánů Poskytovatele, popř. jiných subjektů, a je způsobilý k uzavření Smlouvy a k realizaci plnění zamýšleného Smlouvou, a to za podmínek dle Smlouvy, a že osoby podepisující Smlouvu jménem nebo za Poskytovatele jsou k tomuto řádně oprávněny;
- (iii) Poskytovatel splňuje kvalifikační předpoklady a ostatní podmínky stanovené v zadávací dokumentaci v Zadávacím řízení;
- (iv) Poskytovatel není v platební neschopnosti a podle nejlepšího vědomí Poskytovatele neprobíhají žádná řízení týkající se likvidace, úpadku, exekuce, prodeje podniku Poskytovatele nebo jeho části nebo jiná řízení ve smyslu zákona č. 182/2006 Sb., o úpadku a způsobech jeho řešení, ve znění pozdějších předpisů (dále jen „**insolvenční zákon**“), včetně smírčího řízení, insolvenčního řízení nebo ujednání s věřiteli ve vztahu k likvidaci, exekuci, prodeji podniku nebo části podniku nebo jiné řízení o úpadku ve vztahu k Poskytovateli. Podle nejlepšího vědomí Poskytovatele nebyly podniknuty žádné kroky k vynucení jakéhokoliv zajištění majetku Poskytovatele a nedošlo k žádné události, která by zakládala právo takové zajištění vynucovat; výrazem „nejlepší vědomí Poskytovatele“ se ve Smlouvě rozumí informace, které management a odpovědní pracovníci Poskytovatele mají nebo by měli mít či znát při postupu s péčí řádného hospodáře;
- (v) Poskytovatel je na základě veškerých nezbytných úkonů, které učinil řádně a platně, oprávněn k tomu, aby uzavřel a plnil Smlouvu po celou dobu její účinnosti, a pokud Smlouva výslovně nestanoví jinak, nebude za tímto účelem nutný žádný souhlas, zproštění, schválení, licence, jmenování ani oprávnění či jakékoli prohlášení, oznámení o učinění podání jakékoli osobě nebo instituci, a nezakládá se tím ani nebude založeno žádné porušení ujednání či dohody, rozsudků, rozhodčích nálezů a právních předpisů, kde je Poskytovatel jednou ze stran nebo jimiž je vázán Poskytovatel či jakákoliv část jeho majetku;

- (vi) Smlouva představuje platný a právně závazný závazek Poskytovatele, který je vůči Poskytovateli vynutitelný v souladu s podmínkami Smlouvy;
- (vii) dle nejlepšího vědomí Poskytovatele udržuje Poskytovatel v platnosti ve všech zásadních ohledech licence, souhlasy, povolení a další oprávnění požadovaná právními předpisy platnými pro poskytování Služeb dle Smlouvy a nehrozí, že by platnost takové licence, souhlasu, povolení a oprávnění byla ukončena.

10.2. Nepravdivost prohlášení Poskytovatele

V případě, že se jakékoli prohlášení Poskytovatele dle Smlouvy ukáže jako nepravdivé, má se za to, že Poskytovatel v takovém případě porušil Smlouvu podstatným způsobem, přičemž Poskytovatel dále nahradí Pověřujícímu zadavateli a/nebo Ministerstvu veškerou škodu nebo újmu, která Pověřujícímu zadavateli a/nebo Ministerstvu vznikne v důsledku takového stavu.

10.3. Závazek na zajištění pravdivosti a platnosti prohlášení Poskytovatele

Poskytovatel se zavazuje vyvinout dostatečné úsilí pro to, aby prohlášení Poskytovatele dle Smlouvy zůstala pravdivá a v platnosti po celou dobu účinnosti Smlouvy. Každý Pověřující zadavatel nebo Ministerstvo jsou oprávněni skutečnosti uvedené v čl. 10.1. Smlouvy nezávisle ověřit nebo požádat Poskytovatele, aby zdarma poskytl Pověřujícímu zadavateli nebo Ministerstvu doklad potvrzující tvrzené skutečnosti.

11. **SMLUVNÍ POKUTY, SLEVA Z CENY A NÁHRADA ŠKODY**

11.1. Smluvní pokuta pro nedodržení Doby zavedení Služby

Pokud Poskytovatel ve vztahu ke Službě poskytované dle Smlouvy Koncovému uživateli nesplní Kvalitativní ukazatel „Doba zavedení Služby“ tak, jak je tento vymezen v čl. 5.5. Smlouvy, a dostane se tak do prodlení se zavedením Služby, je Poskytovatel povinen uhradit Koncovému uživateli smluvní pokutu, jejíž výše bude vypočtena podle následující tabulky:

Tabulka č. 1

5% z měsíční ceny dané Služby	při prodlení do 3 pracovních dnů včetně
10% z měsíční ceny dané Služby	při prodlení 4-10 pracovních dnů včetně
20% z měsíční ceny dané Služby	při prodlení 11-28 pracovních dnů včetně
1% z měsíční ceny dané Služby, počítáno od prvního dne prodlení, a to za každý pracovní den prodlení	při prodlení 29 a více pracovních dnů

Pro účely výpočtu smluvní pokuty dle výše uvedené tabulky se jednotlivé sazby smluvní pokuty, stanovené v jednotlivých řádcích tabulky, nesčítají. V případě nedodržení Kvalitativního ukazatele „Doba zavedení Služby“ u jednotlivé Služby se vždy použije jen jedna ze stanovených sazeb smluvní pokuty.

11.2. Smluvní pokuta pro nedodržení dostupnosti

Pokud Poskytovatel ve vztahu k Službě poskytované dle Smlouvy Koncovému uživateli nesplní Kvalitativní ukazatel „dostupnost“ tak, jak je tento vymezen v příslušném Poptávkovém listu, je Poskytovatel povinen uhradit Koncovému uživateli smluvní pokutu, jejíž výše je uvedena níže, a to i opakovaně za každé rozhodné období, v němž nedosáhl definované hodnoty. Dostupnost pro jednotlivé Služby je měřena na předávacím rozhraní Služby a bude vypočtena podle následujícího vzorce:

$$(M - N)/M \times 100$$

kde:

M – je měsíční období poskytování Služby (kalkulováno jako 30 dnů = 720 hodin)

N – je celková doba nedostupnosti Služby v uvedeném období M měřená v hodinách.

Stanovení výše smluvní pokuty:

1. 1% z měsíční ceny dané Služby při poklesu SLA nejméně o 0,1% a méně než 0,2%
2. 5% z měsíční ceny dané Služby při poklesu SLA nejméně o 0,2% a méně než 0,5%
3. 20% z měsíční ceny dané Služby při poklesu SLA nejméně o 0,5% a méně než 0,7%
4. 35% z měsíční ceny dané Služby při poklesu SLA nejméně o 0,7% a méně než 1%
5. 60% z měsíční ceny dané Služby při poklesu SLA nejméně o 1% a méně než 1,5%
6. 80% z měsíční ceny dané Služby při poklesu SLA nejméně o 1,5% a méně než 2%
7. 100% z měsíční ceny dané Služby při poklesu SLA nejméně o 2% a více.

Při určení celkové doby nedostupnosti Služby nebudou brány v úvahu pro Poskytovatele nepříznivé hodnoty uvedené v čl. 5.1. Smlouvy.

11.3. Další smluvní pokuty stanovené v případě porušení jiných povinností stanovených v této Smlouvě

- (i) V případě nesplnění povinnosti stanovené v čl. 5.2. této Smlouvy je Poskytovatel povinen Koncovému uživateli uhradit smluvní pokutu ve výši 500,- Kč za každé jednotlivé porušení takové povinnosti.
- (ii) V případě nesplnění povinnosti stanovené v čl. 5.3. této Smlouvy je Poskytovatel povinen Koncovému uživateli uhradit smluvní pokutu ve výši 500,- Kč za každé jednotlivé porušení takové povinnosti.
- (iii) V případě nesplnění povinnosti stanovené v čl. 5.8. této Smlouvy je Poskytovatel povinen Koncovému uživateli uhradit smluvní pokutu ve výši 500,- Kč za každé jednotlivé porušení takové povinnosti.

11.4. Odstranění závady Služby

Poskytovatel je povinen odstranit závadu Služby, pro niž jsou v Poptávkovém listu stanovena SLA, ve lhůtách stanovených SLA dané Služby, a závadu Služby, pro niž není v Poptávkovém listu uvedeno SLA, do sedmi (7) kalendářních dnů od nahlášení závady, nedohodnou-li se Koncový uživatel a Poskytovatel jinak. Pokud Poskytovatel ve lhůtách pro odstranění vady příslušnou závadu Služby neodstraní, ztrácí nárok na zaplacení poměrné části měsíčního poplatku (ceny) za tuto Službu, odpovídající ceně Služby za dobu, po niž byla překročena lhůta pro odstranění závady Služby.

11.5. Sleva z ceny Služby

Nesdělí-li Koncový uživatel Poskytovateli jinak, závazek Poskytovatele zaplatit smluvní pokutu zanikne (v rozsahu a v okamžiku), poskytne-li Poskytovatel slevu z ceny Služby příslušnému Koncovému uživateli ve výši smluvní pokuty, a to pro období, k němuž se smluvní pokuta vztahuje, nebo pro období budoucí.

11.6. Společná ustanovení o smluvních pokutách

Koncový uživatel uplatní smluvní pokutu u Poskytovatele písemnou výzvou k uhrazení smluvní pokuty.

Smluvní pokuta je splatná ve lhůtě šedesáti (60) dnů ode dne, kdy Poskytovateli byla doručena písemná výzva Koncového uživatele. Poskytovatel uhradí smluvní pokutu bezhotovostním převodem na bankovní účet uvedený v písemné výzvě Koncového uživatele.

Zánik primárního závazku Poskytovatele jeho pozdním splněním neznamena zánik nebo omezení nároku Koncového uživatele na smluvní pokutu za prodlení Poskytovatele. Smluvní pokuty nejsou závislé na zavinění ani na tom, zda a v jaké výši vznikne druhé straně škoda. Uplatněním nebo zaplacením smluvní pokuty dle Smlouvy není dotčeno právo Koncového uživatele na náhradu škody ze stejného důvodu, a to v části přesahující uplatněnou nebo zaplacenou smluvní pokutu.

11.7. Náhrada škody

Při porušení své povinnosti k součinnosti je Poskytovatel odpovědný za škodu takto Pověřujícímu zadavateli a/nebo Ministerstvu způsobenou.

12. **ÚČINNOST SMLOUVY, DOBA POSKYTOVÁNÍ SLUŽBY, ZÁNİK SMLOUVY**

12.1. Doba poskytování Služby

Služby dle Smlouvy jsou poskytovány po dobu 36 měsíců.

Doba poskytování Služby počíná běžet od okamžiku, kdy Poskytovatel zahájil řádné poskytování Služby Koncovému uživateli a Koncový uživatel je schopen a oprávněn Službu v plném rozsahu odebírat, nejpozději však okamžikem uplynutí Doby zavedení Služby.

V případě, že uplyne Doba zavedení Služby, aniž Poskytovatel zahájí řádné poskytování Služby Koncovému uživateli a aniž je Koncový uživatel schopen a oprávněn Službu v plném rozsahu odebírat, Poskytovatel není oprávněn požadovat uhrazení ceny za tuto Službu a Koncový uživatel je oprávněn požadovat po Poskytovateli uhrazení smluvní pokuty, jejíž výše se určí dle pravidel uvedených v čl. 11.1. Smlouvy, a to až do okamžiku zahájení řádného poskytování Služby.

12.2. Účinnost Smlouvy

Smlouva se stává účinnou dnem jejího uveřejnění prostřednictvím registru smluv ve smyslu § 6 a 7 zákona č. 340/2015 Sb., o zvláštních podmínkách účinnosti některých smluv, uveřejňování těchto smluv a o registru smluv (zákon o registru smluv), ve znění pozdějších předpisů.

12.3. Uveřejnění Smlouvy v registru smluv

Ministerstvo je povinno bez zbytečného odkladu, nejpozději do třiceti (30) dnů od uzavření Smlouvy, zaslat Smlouvu správci registru smluv k uveřejnění prostřednictvím registru smluv. Pokud Ministerstvo v této lhůtě Smlouvu správci registru smluv nezašle, je povinen Smlouvu bez zbytečného odkladu zaslat správci registru smluv k uveřejnění Poskytovatel.

Smlouva bude v registru smluv uveřejněna pod číslem jednacím Ministerstva uvedeným v záhlaví této Smlouvy.

12.4. Zánik Smlouvy před uplynutím doby jejího trvání

Před sjednaným ukončením účinnosti Smlouvy lze Smlouvu ukončit:

- (i) na základě písemné dohody Smluvních stran,
- (ii) výpovědí ze strany Koncového uživatele s výpovědní dobou do konce měsíce, v němž byla výpověď Poskytovateli doručena, v případě, že Poskytovatel poruší Smlouvu podstatným způsobem (čl. 12.5. Smlouvy),
- (iii) výpovědí ze strany Koncového uživatele s výpovědní dobou do konce měsíce, v němž byla výpověď Poskytovateli doručena, v případě, že Koncový uživatel využije své právo vypovědět Smlouvu z důvodu dle čl. 12.6. nebo dle čl. 12.7. Smlouvy, nebo
- (iv) výpovědí ze strany Koncového uživatele s výpovědní dobou do konce měsíce následujícího po měsíci, v němž byla výpověď Poskytovateli doručena, a to v rozsahu celé Smlouvy nebo jen zčásti, v případě, že:
 - a) Poskytovatel poruší svou povinnost poskytnout součinnost dle čl. 8.1. Smlouvy; nebo
 - b) nedošlo k dohodě o ceně či jiných parametrech plnění k provedení bezpečnostních opatření a/nebo opatření vydaných Národním bezpečnostním úřadem dle čl. 8.1. Smlouvy; nebo
 - c) provedení bezpečnostních opatření a/nebo opatření vydaných Národním bezpečnostním úřadem dle čl. 8.1. Smlouvy není realizovatelné za podmínek Smlouvy; nebo
 - d) došlo k organizačním změnám ve struktuře Koncového uživatele v rozsahu, který neumožňuje uplatnění Organizačních vyhrazených změn Koncovým uživatelem dle Smlouvy a který má za následek, že odpadl důvod odebrání Služeb tímto Koncovým uživatelem.

12.5. Podstatné porušení Smlouvy

Smluvní strany se dohodly a souhlasí, že pro účely Smlouvy je porušení podstatné zejména, jestliže

- a) Poskytovatel nezahájí řádné poskytování Služby v Době zavedení Služby,
- b) Poskytovatel neposkytne maximální součinnost novému poskytovateli a Koncovému uživateli při migraci (převodu) Služeb na služby v rámci KIVS dle nově uzavřené smlouvy s jiným poskytovatelem tak, aby kontinuita poskytování Služeb Koncovému uživateli nebyla narušena (čl. 7.3. Smlouvy),
- c) Poskytovatel nezajistí, aby kontinuita Služeb poskytovaných Koncovému uživateli při změně nebo migraci nebyla narušena (čl. 7.4. Smlouvy),
- d) Smluvní strana porušující Smlouvu věděla v době uzavření Smlouvy nebo v této době bylo rozumné předvídat s přihlédnutím k účelu Smlouvy, že jiná Smluvní strana nebude mít zájem na plnění povinností při takovém porušení Smlouvy; uvedené se týká i případů poskytnutí vadného plnění a plnění, které je v rozporu se zadávací dokumentací KIVS 2017-2021,
- e) je tak dále stanoveno ve Smlouvě.

12.6. Výpověď Smlouvy pro nevýhodnost

Pokud jiný poskytovatel veřejných služeb elektronických komunikací než Poskytovatel:

- (i) bude nabízet ve svém veřejném a závazném ceníku služeb a reálně poskytovat služby rovnocenné (co do kvality, obsahu, rozsahu, technického řešení a smluvních podmínek) se Službami poskytovanými dle Smlouvy, za podmínek výhodnějších pro Koncového uživatele, než jaké jsou uvedeny ve Smlouvě, a

- (ii) bude objektivně důvodné předpokládat, že takový poskytovatel splňuje nebo je schopen splnit podmínky pro podání nabídky pro danou Službu, uvedené pro zařazení do DNS, v němž byla Veřejná zakázka zadávána, a ve výzvě pro podání nabídek na Veřejnou zakázku;

zavazuje se Poskytovatel do patnácti (15) kalendářních dnů od písemného upozornění Ministerstva a/nebo Koncového uživatele na tuto skutečnost, které bude obsahovat zejména popis a cenu příslušných služeb jiného poskytovatele, zahájit s Ministerstvem a Koncovým uživatelem jednání o možnosti úprav podmínek pro poskytování Služeb dle Smlouvy výhodnějších pro příslušného Koncového uživatele.

Pokud Poskytovatel, po předchozím projednání příslušného upozornění Ministerstva a/nebo Koncového uživatele, písemně neakceptuje do patnácti (15) kalendářních dnů od doručení upozornění Ministerstva a/nebo Koncového uživatele, nedohodnou-li se Koncový uživatel a Poskytovatel jinak, návrh Ministerstva a/nebo Koncového uživatele upravit podmínky pro poskytování Služeb dle Smlouvy tak, aby svojí výhodností pro Koncového uživatele odpovídaly podmínkám jejich poskytování jiného poskytovatele veřejných telekomunikačních služeb ve smyslu tohoto článku Smlouvy, je Koncový uživatel oprávněn Smlouvu kdykoli poté vypovědět s výpovědní dobou ke konci měsíce, v němž byla výpověď doručena.

12.7. Výpověď Smlouvy ve zvláštním případě

Pokud bude Poskytovatel závazně nabízet a reálně poskytovat služby rovnocenné (co do kvality, obsahu, rozsahu, technického řešení a smluvních podmínek) se Službami poskytovanými dle Smlouvy, za cenu výhodnější, než jaká je uvedena ve Smlouvě (dále jen „**Výhodnější cena**“), a uzavření smlouvy za Výhodnější cenu je pro potenciální uživatele služby *de facto* nárokové, zavazuje se Poskytovatel do patnácti (15) kalendářních dnů od písemného upozornění Ministerstva a/nebo Koncového uživatele na tuto skutečnost, které bude obsahovat zejména popis a cenu příslušných služeb, zahájit s Ministerstvem a Koncovým uživatelem jednání o možnosti úprav podmínek pro poskytování Služeb dle Smlouvy výhodnějších pro příslušného Koncového uživatele.

Pokud Poskytovatel, po předchozím projednání příslušného upozornění Ministerstva a/nebo Koncového uživatele, písemně neakceptuje do patnácti (15) kalendářních dnů od doručení upozornění Ministerstva a/nebo Koncového uživatele, nedohodnou-li se Koncový uživatel a Poskytovatel jinak, návrh Ministerstva a/nebo Koncového uživatele upravit podmínky pro poskytování Služeb dle Smlouvy tak, aby svojí výhodností pro Koncového uživatele odpovídaly podmínkám jejich poskytování Poskytovatelem v jiném případě, je Koncový uživatel oprávněn (i) Smlouvu kdykoli poté vypovědět s výpovědní dobou ke konci měsíce, v němž byla výpověď doručena, nebo (ii) uplatnit svůj nárok příslušným způsobem a od měsíce následujícího hradit cenu za příslušné Služby pouze ve výši odpovídající Výhodnější ceně.

12.8. Účinky výpovědi Smlouvy

Výpovědí Smlouvy ze strany konkrétního Koncového uživatele zanikají závazky ze Smlouvy pouze ve vztahu k tomuto Koncovému uživateli, výpověď Smlouvy ze strany tohoto Koncového uživatele nezpůsobuje zánik Smlouvy mezi Poskytovatelem a ostatními Koncovými uživateli; stejné účinky nastávají v případě ukončení Smlouvy na základě písemné dohody mezi konkrétním Koncovým uživatelem a Poskytovatelem dle čl. 12.4. odst. (i) Smlouvy.

13. ZÁVĚREČNÁ USTANOVENÍ

13.1. Zastoupení Ministerstva

Poskytovatel bere na vědomí, že Ministerstvo je oprávněno dle svého uvážení pověřit třetí osobu (dále jen „**Administrátor**“), aby jménem a na účet Ministerstva vykonával činnosti v souladu s § 43 ZZVZ ve vztahu k Zadávacímu řízení, s výjimkou úkonů uvedených v § 43 odst. 2 ZZVZ, tj. aby Administrátor zejména:

- (i) zajistil veškeré úkony, jež má Ministerstvo provést ve smyslu příslušných ustanovení ZZVZ ve vztahu k Zadávacímu řízení; a
- (ii) vedl komunikaci s Poskytovatelem zejména za účelem (i) zjištění požadavků na pořízení datových a hlasových služeb KIVS, (ii) získání verifikace požadavků Pověřujících zadavatelů a (iii) zajištění podpisu Smlouvy ze strany Pověřujících zadavatelů.

13.2. Interpretace

Odkazy na odstavce a články objevující se v textu Smlouvy (včetně jejích Příloh) jsou odkazy na odstavce a články Smlouvy, není-li uvedeno něco jiného. Definice uvedené v textu Smlouvy (včetně jejích Příloh) se použijí obdobně pro jednotná i množná čísla definovaných pojmů. Je-li ve Smlouvě užíván výraz „včetně“ nebo „zejména“, položka nebo položky za takovým výrazem následující představují demonstrativní a nikoliv taxativní výčet položek daného druhu. Nadpisy článků jsou do Smlouvy vloženy výlučně z důvodu usnadnění orientace v jejím textu a tyto nemohou ovlivnit význam a smysl smluvních ujednání obsažených ve Smlouvě.

13.3. Doručování

Jakékoli oznámení, žádost či jiné sdělení, jež má být učiněno či dáno Smluvní straně dle Smlouvy, bude učiněno či dáno písemně; uvedené se nevztahuje na oznámení, žádost či jiné sdělení činěné v souvislosti s prováděním migrací Služeb dle čl. 7 Smlouvy. Neoznámí-li Smluvní strana příslušnou změnu kontaktního údaje a je-li takový způsob z povahy komunikačního prostředku možný, doručuje Smluvní strana na následující kontaktní místa:

Pověřující zadavatelé:

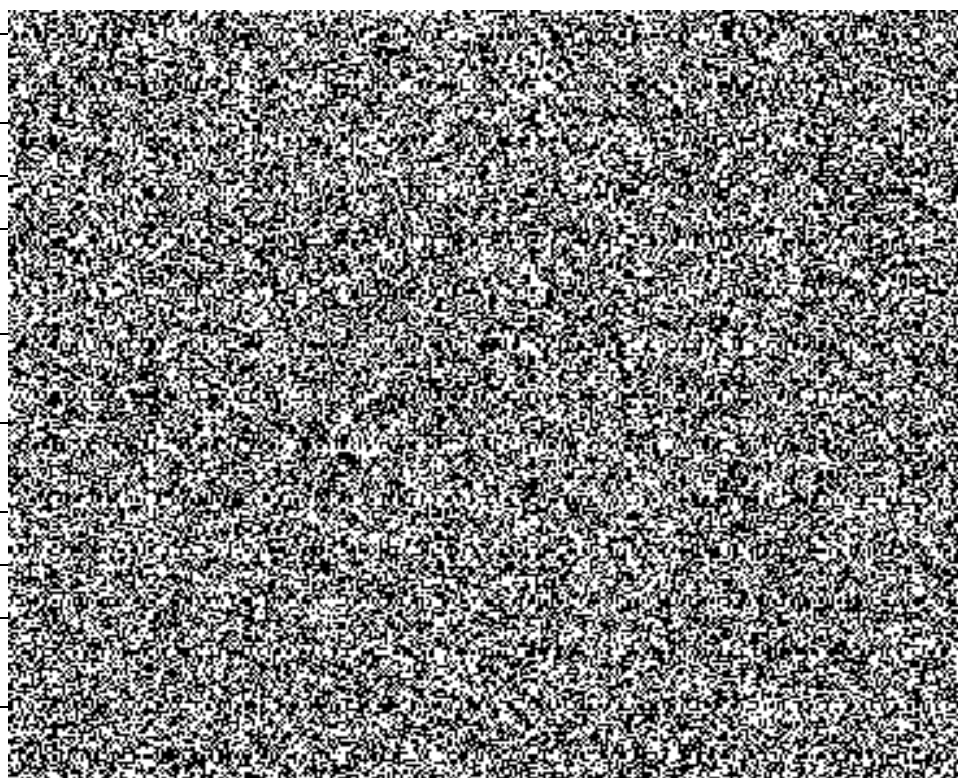
Adresa:	
K rukám:	
Fax:	

Ministerstvo:

Adresa:	
K rukám:	
Fax:	

Poskytovatel:

Adresa:	
---------	--



K rukám:	
Fax:	

Jakékoliv oznámení podle Smlouvy bude považováno za doručené:

- (i) dnem, o němž tak stanoví zákon č. 300/2008 Sb., o elektronických úkonech a autorizované konverzi dokumentů, ve znění pozdějších předpisů (dále jen „ZDS“), je-li oznámení zasíláno prostřednictvím datové zprávy do datové schránky ve smyslu ZDS; nebo
- (ii) dnem fyzického předání oznámení, je-li oznámení zasíláno prostřednictvím kurýra nebo doručováno osobně; nebo
- (iii) dnem registrovaného doručení, je-li oznámení zasíláno doporučenou poštou; nebo
- (iv) dnem doručení potvrzeným oznámením o doručení v čitelné a úplné podobě v případech, kdy oznámení bylo doručováno faxem.

Výše uvedené adresy a telekomunikační spojení mohou být měněna jednostranným písemným oznámením doručeným příslušnou Smluvní stranou ostatním Smluvním stranám s tím, že takováto změna se stane účinnou doručením takového oznámení. Smluvní strany se dohodly, že Ministerstvu či Pověřujícímu zadavateli může být jakékoli oznámení, žádost či jiné sdělení dle Smlouvy doručeno vedle doručení do datové schránky též elektronickou poštou. Takové oznámení, žádost či jiné sdělení bude považováno za řádně doručené pouze, pokud (i) bude opatřeno uznávaným elektronickým podpisem a (ii) bude doručeno do elektronické podatelny Ministerstva či Pověřujícího zadavatele.

13.4. Účinnost právních jednání dle Smlouvy

Spojuje-li tato Smlouva s právním jednáním Smluvní strany (nebo s jeho doručením) vznik, změnu nebo zánik práva za předpokladu současného provedení takového právního jednání (nebo jeho doručení) rovněž jiné Smluvní strany, vznikne právo teprve provedením takového právního jednání posledním účastníkem (doručením poslednímu účastníkovi).

13.5. Doplnění a změny Smlouvy

Pokud není ve Smlouvě výslovně stanoveno něco jiného, může být Smlouva (včetně jejích Příloh) doplňována nebo měněna pouze ve formě písemných dodatků podepsaných všemi dotčenými Smluvními stranami. Přípravu a koordinaci písemného dodatku zajišťuje Ministerstvo. Jakákoliv Smluvní strana bude oprávněna iniciovat jednání směřující k doplnění či změně Smlouvy prostřednictvím písemného oznámení zaslání ostatním dotčeným Smluvním stranám, načež Smluvní strany provedou veškeré potřebné analýzy a v dobré víře povedou jednání o předmětné záležitosti v souladu se ZZVZ.

13.6. Zákaz postoupení ze strany Poskytovatele

Smluvní strany se tímto dohodly, že Poskytovatel není bez předchozího výslovného písemného souhlasu Koncového uživatele oprávněn postoupit či převést jakákoliv svá práva či povinnosti vyplývající ze Smlouvy na jakoukoliv třetí osobu.

13.7. Závaznost pro právní nástupce Smluvních stran

Smluvní strany se dohodly a souhlasí s tím, aby veškerá práva a povinnosti Smluvních stran zavazovala rovněž jejich právní nástupce. V případě, že bude Pověřující zadavatel nebo Ministerstvo způsobem stanoveným právními předpisy zrušeno, práva a povinnosti vyplývající

ze Smlouvy přejdou na ten subjekt, kterému budou zákonem svěřeny kompetence Pověřujícího zadavatele nebo Ministerstva vyplývající mu z právních předpisů.

13.8. Oddělitelnost

Je-li nebo stane-li se některé ustanovení Smlouvy neplatným, nevymahatelným nebo neúčinným, nedotýká se tato neplatnost, nevymahatelnost či neúčinnost ostatních ustanovení Smlouvy. Smluvní strany se zavazují nahradit do třiceti (30) pracovních dnů od doručení výzvy jedné ze Smluvních stran ostatním Smluvním stranám neplatné, nevymahatelné nebo neúčinné ustanovení ustanovením platným, vymahatelným a účinným se stejným nebo obdobným obchodním a právním smyslem, případně uzavřít novou smlouvu.

13.9. Stejnopisy

Smlouva je vyhotovena v pěti (5) stejnopisech, z nichž každý bude považován za prvopis. Pověřující zadavatel obdrží jeden (1) stejnopis, Ministerstvo obdrží tři (3) stejnopisy a Poskytovatel obdrží jeden (1) stejnopis Smlouvy. Účinné znění Smlouvy (včetně všech jejích případných dodatků) bude Poskytovateli a jednotlivým Pověřujícím zadavatelům zpřístupněno k nahlédnutí, případně ke zhotovení kopií u Ministerstva a současně zpřístupněno Ministerstvem na jeho www stránkách vždy nejpozději do třiceti (30) dnů.

13.10. Finanční kontrola

Každý Poskytovatel bere na vědomí a souhlasí s tím, aby subjekty oprávněné dle zákona č. 320/2001 Sb., o finanční kontrole ve veřejné správě a o změně některých zákonů (zákon o finanční kontrole), ve znění pozdějších předpisů, provedly finanční kontrolu závazkového vztahu vyplývajícího ze Smlouvy s tím, že se každý Poskytovatel podrobí této kontrole, a bude působit jako osoba povinná ve smyslu § 2 písm. e) citovaného zákona.

13.11. Přílohy

Nedílnou součástí Smlouvy jsou tyto její přílohy dle následujícího seznamu:

- Příloha č. 1** – Poptávkový list: P1_Poptavkovy_list_4039-DATA_ETHERNET_25354973
- Příloha č. 2** – Aktuální Katalogový list Služby
- Příloha č. 3** – Seznam zkratk a definic
- Příloha č. 4** – Obchodní podmínky
- Příloha č. 5** – Vzor Předávacího protokolu
- Příloha č. 6** – Vzor zápisu z jednání s Poskytovatelem

13.12. Jazyk

Smlouva je vyhotovena v českém jazyce a tato verze bude rozhodující bez ohledu na jakýkoli její překlad, který může být pro jakýkoli účel pořízen.

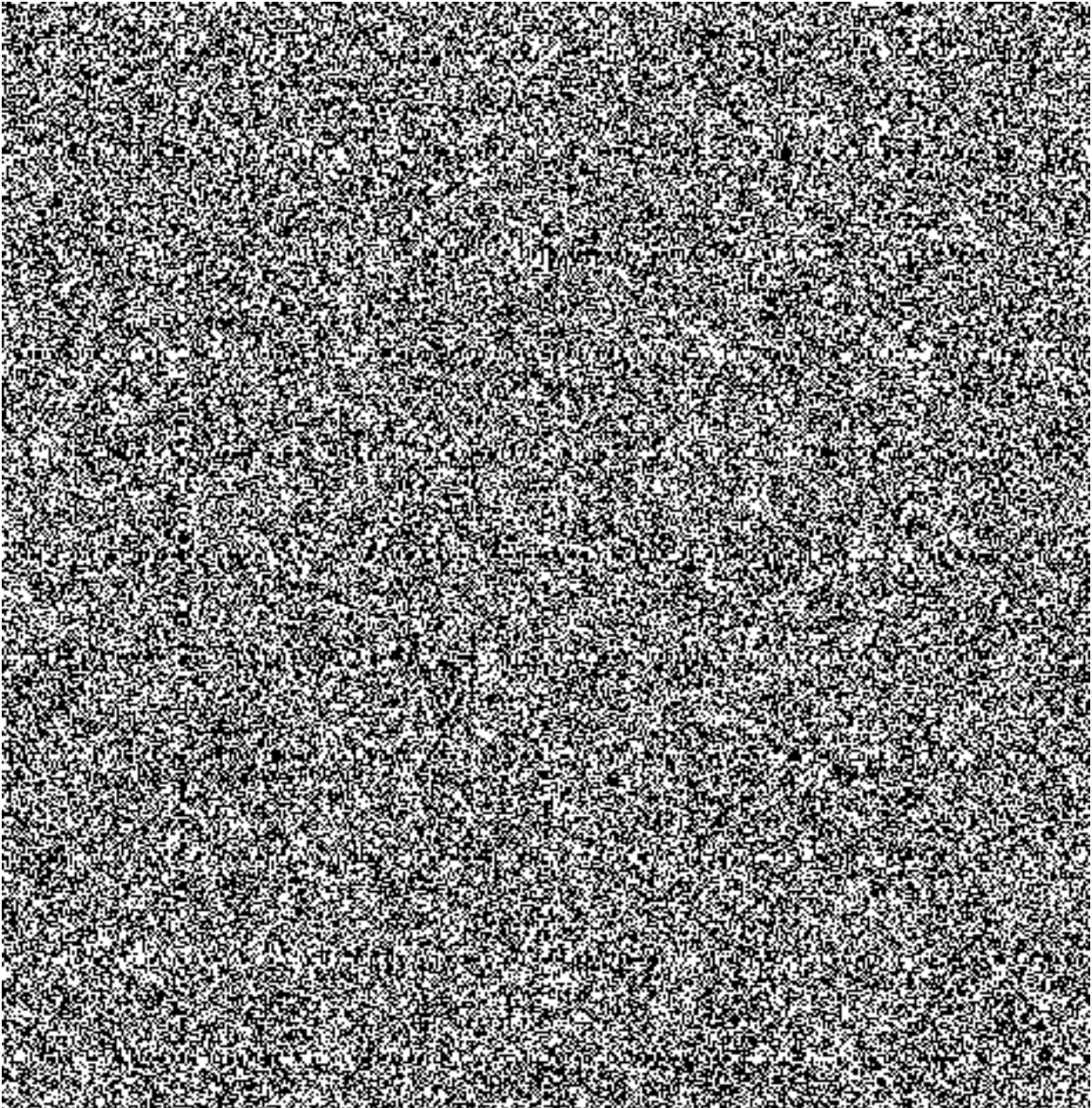
13.13. Řešení sporů

Smlouva se řídí právním řádem České republiky, zejména příslušnými ustanoveními NOZ, ZZVZ a ZEK. Nestanoví-li ZEK jinak, budou veškeré spory mezi Smluvními stranami vzniklé ze Smlouvy nebo v souvislosti s ní řešeny před obecným soudem místně příslušným dle sídla Ministerstva.

13.14. Úplnost Smlouvy

Smluvní strany tímto prohlašují, že neexistuje žádné ústní ujednání, smlouva či řízení některé Smluvní strany, které by nepříznivě ovlivnilo výkon jakýchkoliv práv a povinností dle Smlouvy. Zároveň Smluvní strany potvrzují svým podpisem, že veškerá ujištění a dokumenty dle Smlouvy jsou pravdivé, platné a právně vymahatelné.

NA DŮKAZ TOHO, že Smluvní strany s obsahem Smlouvy souhlasí, rozumí jí a zavazují se k jejímu plnění, připojují své podpisy a prohlašují, že Smlouva byla uzavřena podle jejich svobodné a vážné vůle prosté tísně, zejména tísně finanční.



Centrální zadavatel
Česká republika – Ministerstvo vnitra

PŘÍLOHA Č. 1 SMLOUVY

Poptávkový list

P1_Poptavkovy_list_4039-DATA_ETHERNET_25354973



Centrální zadavatel
Česká republika – Ministerstvo vnitra

PŘÍLOHA Č. 2 SMLOUVY
Aktuální Katalogový list Služby

P2_Ethernet_002.01

ID listu: DATA_ETHERNET_002.01 (poslední dvojčíslí označuje verzi listu)	
Označení služby	ETHERNET
Stručný popis služby	Propojení lokalit koncového uživatele prostřednictvím sítě s protokolem Ethernet.
Popis vlastností služby	<p>Trvalé propojení dvou lokalit koncového uživatele na přenosovém protokolu Ethernet. Jednotlivé individuální parametry služby jsou definovány tímto KL.</p> <ul style="list-style-type: none"> • Služba nesmí filtrovat zákaznický provoz. • Předávacím rozhraním služby je Ethernet port koncového zařízení. • Služba musí obsahovat možnost poskytnutí reportů SLA a výkonnostních charakteristik. • Služba garantuje zachování pořadí rámců. • Přenos dat v módu Full-Duplex. • Max. zpoždění do 150ms. • Max. ztrátovost paketů do 0,25%. • Služba umožňuje transparentní přenos šifrované komunikace (běžné používané šifrování AES 128, 192, 256, 3DES, apod.).
Použitelné technologie	<p>Pro realizaci služeb Ethernet je požadováno použití výhradně těchto přenosových technologií:</p> <ul style="list-style-type: none"> - metalická vedení (službu není možno realizovat na agregovaných a asymetrických linkách prostřednictvím inverzního multiplexu) - optická vedení - radiové spoje <ul style="list-style-type: none"> o pro služby s parametrem SLA 99,5 % a vyšším musí být použita technologie pracující na kmitočtech s individuálním oprávněním o technologie pracující v pásmech se všeobecným oprávněním je povoleno používat pouze pro služby s parametrem SLA nižším než 99,5 % s výjimkou technologie WiFi v pásmu 2,4GHz a 5GHz.
Lokalizace služby	Adresa budovy, místnost, identifikátor adresního místa – povinný parametr, lokalita bude ověřena proti registru RUIAN
Podmíněno službami	N/A
Maximální doba zřízení služby	90 kalendářních dní

Název skupiny parametrů	Kód parametru ID Parametru	Popis
Kapacita	1M K5	Symetrické neagregované propojení dvou lokalit s kapacitou 1 Mbit/s
	2M K6	Symetrické neagregované propojení dvou lokalit s kapacitou 2 Mbit/s
	4M K7	Symetrické neagregované propojení s kapacitou 4 Mbit/s
	6M K8	Symetrické neagregované propojení s kapacitou 6 Mbit/s

8M K9	Symetrické neagregované propojení s kapacitou 8 Mbit/s
10M K10	Symetrické neagregované propojení s kapacitou 10 Mbit/s
12M K11	Symetrické neagregované propojení s kapacitou 12 Mbit/s
14M K12	Symetrické neagregované propojení s kapacitou 14 Mbit/s
16M K13	Symetrické neagregované propojení s kapacitou 16 Mbit/s
18M K14	Symetrické neagregované propojení s kapacitou 18 Mbit/s
20M K15	Symetrické neagregované propojení s kapacitou 20 Mbit/s
25M K16	Symetrické neagregované propojení s kapacitou 25 Mbit/s
30M K17	Symetrické neagregované propojení s kapacitou 30 Mbit/s
35M K18	Symetrické neagregované propojení s kapacitou 35 Mbit/s
40M K19	Symetrické neagregované propojení s kapacitou 40 Mbit/s
45M K20	Symetrické neagregované propojení s kapacitou 45 Mbit/s
50M K21	Symetrické neagregované propojení s kapacitou 50 Mbit/s
60M K22	Symetrické neagregované propojení s kapacitou 60 Mbit/s
70M K23	Symetrické neagregované propojení s kapacitou 70 Mbit/s
80M K24	Symetrické neagregované propojení s kapacitou 80 Mbit/s
90M K25	Symetrické neagregované propojení s kapacitou 90 Mbit/s

	100M K26	Symetrické neagregované propojení s kapacitou 100 Mbit/s
	150M K29	Symetrické neagregované propojení s kapacitou 150 Mbit/s
	200M K30	Symetrické neagregované propojení s kapacitou 200 Mbit/s
	250M K31	Symetrické neagregované propojení s kapacitou 250 Mbit/s
	300M K32	Symetrické neagregované propojení s kapacitou 300 Mbit/s
	400M K34	Symetrické neagregované propojení s kapacitou 400 Mbit/s
	500M K35	Symetrické neagregované propojení s kapacitou 500 Mbit/s
	1G K40	Symetrické neagregované připojení s kapacitou 1 Gbit/s
	10G K41	Symetrické neagregované připojení s kapacitou 10 Gbit/s
Garantovaná dostupnost za kalendářní měsíc poskytování služby	SLA-99,0 SLA2	Služba má garantovanou dostupnost minimálně 99,0%
	SLA-99,5 SLA3	Služba má garantovanou dostupnost minimálně 99,5%
	SLA-99,9 SLA4	Služba má garantovanou dostupnost minimálně 99,9%
	SLA-99,99 SLA5	Služba má garantovanou dostupnost minimálně 99,99%
Záloha služby	ZAL-0 ZAL0	Služba bez zálohy
	ZALT-BASIC ZALT1	Použití pro službu se zálohou (není dostupné pro variantu ZALK0). Služba je realizována s použitím dvou nezávislých přenosových tras (technologická nezávislost). Zakončena je jedním koncovým zařízením. V páteřní síti poskytovatele je zakončena na dvou páteřních routerech.
	ZALT-ENH ZALT2	Použití pro službu se zálohou (není dostupné pro variantu ZALK0). Služba je realizována s použitím dvou nezávislých přenosových tras (technologická nezávislost). Zakončena je dvěma koncovými zařízeními. V páteřní síti poskytovatele je

		zakončena na dvou páteřních routerech (je vyžadováno zakončení na dvou páteřních routerech).
Předávací rozhraní A	RJ-45 PRA1	Konektor RJ-45
	OPT-MM PRA2	Připojení multi-módovým vláknem (dostupné pro kapacity nad 100 Mbit/s) - konektor LC, SC nebo E2000/APC
	OPT-SM PRA3	Připojení single-módovým vláknem (dostupné pro kapacity nad 100 Mbit/s) - konektor LC, SC nebo E2000/APC
Předávací rozhraní B	RJ-45 PRB1	Konektor RJ-45
	OPT-MM PRB2	Připojení multi-módovým vláknem (dostupné pro kapacity nad 100 Mbit/s) - konektor LC, SC nebo E2000/APC
	OPT-SM PRB3	Připojení single-módovým vláknem (dostupné pro kapacity nad 100 Mbit/s) - konektor LC, SC nebo E2000/APC
Transparence	TRAN-NE TRA0	Služba negarantuje přenos L2 kontrolních protokolů
	TRAN-S TRA1	Služba transparentně přenáší základní L2 kontrolní protokoly v rozsahu minimálně <ul style="list-style-type: none"> - STP, RSTP, MSTP - LLDP - GARP, MRP Block - Cisco VTP, Cisco CDP
	TRAN-R TRA2	Služba transparentně přenáší rozšířený set L2 kontrolních protokolů (rozšíření oproti variantě „TRAN-S“) <ul style="list-style-type: none"> - LACP, LAMP - Link OAM - Port Authentication
Transparence 802.1Q	TRUNK-NE TRU0	Služba negarantuje transparentci pro 802.1Q
	TRUNK-ANO TRU1	Služba je transparentní k 802.1Q
Transparence 802.1P	COS-NE COS0	Služba negarantuje transparentci pro 802.1P
	COS-ANO	Služba je transparentní k 802.1P

	COS1	
Centrální rozhraní	CENTR-NE CERO	Služba je určena pro samostatné PtP spoje a neumožňuje předání služeb z více lokalit na jednom rozhraní (služba označována jako Bod-Bod).
	CENTR-ANO CER1	Služba umožňuje sdílení jednoho fyzického rozhraní s dalšími službami, poskytovanými jedním operátorem (služba označována jako Bod-Multibod) <ul style="list-style-type: none"> - předání v centrální lokalitě s využitím 802.1Q - celková kapacita přenosové trasy v centrální lokalitě musí být rovna součtu kapacit všech služeb, které budou zakončeny operátorem na jednom fyzickém rozhraní
L2 Multicast	MCAST-NE MCA0	Služba negarantuje přenos L2 multicastu
	MCAST-ANO MCA1	Služba garantuje přenos L2 multicastu
Omezení Broadcast	BCAST-NE BCA0	Služba neomezuje šíření Broadcastu.
	BCAST-ANO BCA1	Služba šíření Broadcastu zamezuje.
Velikost MTU	MTU-1450 MTU1	V rámci služby je garantováno MTU o velikosti 1450 bytů
	MTU-1518 MTU2	V rámci služby je garantováno MTU o velikosti 1518 bytů
	MTU-1522 MTU3	V rámci služby je garantováno MTU o velikosti 1522 bytů
	MTU-1534 MTU4	V rámci služby je garantováno MTU o velikosti 1534 bytů
	MTU-1600 MTU5	V rámci služby je garantováno MTU o velikosti 1600 bytů

Doplňkové služby		
Název skupiny parametrů	Kód parametru ID Parametru	Popis

Performance monitoring	PERF-NE PERO	Monitorování výkonnostních charakteristik není požadováno.
	PERF-ANO PER1	Součástí služby je monitorování výkonnostních charakteristik v rozsahu <ul style="list-style-type: none"> - Frame Delay - Frame Delay Variation - Frame Loss
Proaktivní dohled	PROAKT-NE PROO	Konektivitní služba není proaktivně dohledována <ul style="list-style-type: none"> - operátor negarantuje proaktivní zahájení odstraňování závady
	PROAKT-ANO PRO1	Konektivitní služba je proaktivně dohledována operátorem <ul style="list-style-type: none"> - služba je za nedostupnou považována při zjištění stavu 30% Frame Loss a vyšším a zároveň tento stav trvá 10s a déle - operátor zahajuje řešení incidentu i bez nahlášení ze strany uživatele služby - operátor informuje zástupce uživatele o incidentu na službě do 10 minut od vzniku incidentu

PŘÍLOHA Č. 3 SMLOUVY

Seznam zkratk a definic

Termín	Definice
ADSL	Asymetrická digitální uživatelská přípojka
ADSL2+	Asymetrická digitální uživatelská přípojka (26Mbit)
agregační poměr	Agregační poměr se vypočte jako podíl mezi teoreticky maximální potřebou kapacity uživatelů přípojek v rámci daného agregačního bodu a skutečnou kapacitou
ATM	Asynchronní přenosový režim
bezstavový paketový filtr	Filtr povolující nebo blokující specifikované protokoly
BGP	Protokol pro komunikaci routerů mezi sítěmi
centrální Internet	Centrální připojení do internetu
CGI	Common Gateway Interface
CIR	Smluvená datová propustnost CIR (Committed Information Rate)
CMS	Centrální místo Služeb KIVS
CPE router	Koncové zařízení - směrovač
Diffserv	Model diferencovaných Služeb (RFC2475)
DSCP	Differentiated Service Code Point
EPS	Elektronický požární systém
ESMTP	Protokol ESMTP
ethernet konektivita	Nejrozšířenější technologie používaná pro komunikaci v lokálních sítích. Základní rychlost je 10 Mbit/s
frame relay/FR	Služba/protokol předávání datových rámců
ftp	Protokol pro přenos souborů
full rate	Plné pásmo
H.323	Hlasový protokol
http	Protokol používaný pro komunikaci mezi www prohlížečem a www serverem pracující nad protokolem IP
IMAP4	Internet Message Access Protocol version 4
IMAPS4	Bezpečný Internet Message Access Protocol version 4
IP	Mezísíťový (internet) protokol
IP VPN	Virtuální privátní síť IP
IP QoS	Kvalita Služby
IPSec	Bezpečný mezísíťový protokol
ISP	Poskytovatel internetu
Leased Line	Pevné okruhy
lokální Internet	Místní připojení do internetu

manažovaný CPE	Spravovaný koncový prvek
MPLS	Multi Protocol Label Switching
NIXCZ	Neutrální výměnný uzel Internetu
PERL	Programovací jazyk PERL
PHP skriptování	Psaní skriptů v programovacím jazyce PHP
POP3	Post Office Protocol version 3
POPS3	Bezpečný Post Office Protocol version 3
QOS	Řízení datových toků v síti (Quality of Service)
RJ-45 port	Přípojka standardu RJ-45
SHDSL	Symetrické DSL
SIP	Session Initiation Protocol
SLA	Smlouva o úrovni poskytovaných služeb
SMTP	Protokol určený pro přenos zpráv elektronické pošty (Simple Mail Transfer Protocol)
SQL	Strukturovaný dotazovací jazyk
TCP	Transmission Control Protocol
UPS	Zdroj nepřetržitého napájení
User to Network Interface	Rozhraní typu uživatel - síť
VPN	Virtuální privátní síť
WAN	Územně rozsáhlá síť
OPS	Odpovědný IT pracovník subjektu (rezortu, konečného uživatele), který je oprávněn nahlásit chybu.
SDP	Service desk Poskytovatele (providera)
SDIC	Service desk InterConnectu
CMAS	Centrální emailová adresa subjektu
CE	Customer equipment (Koncové zařízení providera, které je umístěno u uživatele služby)
NOC	Network Operations Center
TTR	total time repair – celková (maximální) doba opravy

Centrální zadavatel
Česká republika – Ministerstvo vnitra

PŘÍLOHA Č. 4 SMLOUVY
Obchodní podmínky

Všeobecné podmínky poskytování veřejně dostupných služeb elektronických komunikací společnosti ha-vel internet s.r.o. (dále jen „Podmínky“) vydané s účinností od 7.5.2018

Obecná část Podmínek

1 Předmět Podmínek

- 1.1 Podmínky se vztahují na Poskytovatele, Účastníka i Žadatele.
- 1.2 Podmínky jsou rozděleny na dvě části. V první, Obecné části Podmínek, jsou stanoveny obecně platné podmínky poskytování všech Služeb. Obecná část Podmínek platí, pokud není ve Zvláštní části Podmínek, Specifikaci nebo Smlouvě stanoveno jinak. Specifické části Zvláštní části Podmínek, které se dané skupiny Služeb netýkají, nejsou pro danou skupinu Služeb relevantní.
- 1.3 Všeobecné podmínky pro poskytování konkrétní Služby jsou tvořeny Obecnou částí Podmínek a je-li, tak i specifickou částí Zvláštní části Podmínek, příslušnou ke konkrétní Službě.
- 1.4 Pojmy definované v Podmínkách se vztahují na všechny Smluvní dokumenty.
- 1.5 Všeobecné obchodní podmínky jsou nedílnou součástí Smlouvy o poskytování veřejně dostupné služby elektronických komunikací, uzavírané mezi Poskytovatelem a Účastníkem.
- 1.6 Právní vztahy mezi Poskytovatelem a Účastníkem založené příslušnou Smlouvou o poskytování veřejně dostupné služby elektronických komunikací, v Podmínkách a Smlouvě o poskytování veřejně dostupné služby elektronických komunikací blíže neupravené, se řídí příslušnými ustanoveními Zákona a ostatních platných právních předpisů České republiky.

2 Definice pojmů

- 2.1 **Data** jsou jakékoliv kombinace základních jednotek informace, které mají formu kódu, znaků, obrazů, zvuků a jejich souborů či kombinací, jsou zachytitelné prostředky výpočetní techniky a jsou přenositelné po sítích.
- 2.2 **Datové balíčky u služby ha-loo mobil** jsou samostatně prodejné objemy dat, případně jejich kombinace se službami, přičemž pro jejich využití platí, že Účastník musí mít od Poskytovatele povolenou využívání přenosu Dat (musí být vždy samostatně posouzeny Poskytovatelem). Přehled takovýchto balíčků, jsou-li nabízeny, je na stránkách www.ha-loo.cz, stejně jako podrobný popis jejich obsahu, požadavků, cen, apod.
- 2.3 **Datový provoz** u služby ha-loo mobil znamená přenos Dat prostřednictvím služby ha-loo mobil Poskytovatele. Přenos dat je podmíněn schválením a aktivací služby od Poskytovatele, který je navíc oprávněn v případě potřeby požadovat po Účastníkovi složení kauce, či aktivaci služby odmítnout. Ceny za službu jsou definovány Ceníkem služeb, případně Prodejními balíčky.
- 2.4 **Důvěrné informace** znamenají všechny informace, o kterých se smluvní strany doví v rámci smluvního vztahu založeného Smlouvou a které jsou označeny jako důvěrné, nebo které na základě jiných okolností je možné považovat za obchodní tajemství druhé smluvní strany.
- 2.5 **Koncové zařízení Účastníka** je Telekomunikační zařízení Účastníka připojené přímo nebo nepřímo ke koncovému bodu Sítě Poskytovatele určené k přijímání, vysílání, zpracování nebo uchování informací přenášejících v souvislosti s využíváním Služby, prostřednictvím kterého se Účastník připojuje prostřednictvím Poskytovatele zejména na Sít' internet. Koncové zařízení Účastníka musí být ve shodě s technickými požadavky ustanovenými zvláštními právními předpisy a požadavky Poskytovatele.
- 2.6 **Koncové zařízení Poskytovatele** je Telekomunikační zařízení Poskytovatele, ať už vlastní či pronajaté, připojené ke koncovému bodu Sítě Poskytovatele určené na přijímání, vysílání, zpracování nebo uchování informací přenášejících v souvislosti s využíváním Služby, prostřednictvím kterého se Účastník připojí prostřednictvím Poskytovatele zejména na Sít' internet.
- 2.7 **Koncový bod Účastníka** je Účastníkem určený prostor pro instalaci Telekomunikačního zařízení Poskytovatele dle Specifikace.
- 2.8 **Koncový bod Služby** je standardizované rozhraní na Telekomunikačním zařízení Poskytovatele, na které Účastník připojuje své koncové zařízení nebo svou privátní síť.
- 2.9 **Minimální měsíční plnění** (dále též jen MMP) je pevná měsíční částka sjednaná mezi Účastníkem a Poskytovatelem v příslušné Specifikaci Služby. Podpisem příslušné Specifikace služby se Účastník zavazuje čerpat minimálně měsíčně objem služeb, odpovídající MMP.
- 2.10 **Měsíční poplatek za vedení SIM karty** je u služby ha-loo mobil poplatek Poskytovateli za udržování a správu SIM karty Účastníka.
- 2.11 **Měsíční paušál pro služby ha-loo** představuje měsíční poplatek za služby v rámci akčních prodejních balíčků či za služby, agregované do prodejních balíčků Poskytovatele. Přehled takovýchto balíčků, jsou-li nabízeny, je na stránkách www.ha-loo.cz, stejně jako podrobný popis jejich obsahu, požadavků, cen, apod.
- 2.12 **Neomezené volání a SMS** představuje balíček neomezeného volání a zaslání SMS v daném měsíci na všechna geografická a mobilní čísla v rámci ČR. Poskytovatel může zablokovat službu bez udání důvodu a bez náhrady zejména v případě zneužívání Služby nad rámec běžné osobní potřeby (bod 12.2.1).
- 2.13 **Oprávněný zástupce** smluvní strany je osoba oprávněná se za smluvní stranu zavazovat a uzavřít Smlouvu. Pokud nejde o osobu oprávněnou zastupovat smluvní stranu podle zákona č. 89/2012 Sb., občanský zákoník v platném znění, Oprávněný zástupce smluvní strany musí mít k uvedeným činnostem plnou, notářsky ověřenou plnou moc.
- 2.14 **Podnik** je osoba, která je oprávněna poskytovat síť, službu, nebo síť a službu v oblasti elektronických komunikací.
- 2.15 **Porucha** nebo též Závada je stav zaviněný chybou Sítě Poskytovatele, kdy Účastník vůbec nemůže využívat Službu, přičemž je stavem odlišným od stavu, který vznikl v důsledku konání Poskytovatele v rozsahu dle čl. 12 Podmínek nebo realizací opatření na řízení provozu Poskytovatelem. Poruchou je též porucha Koncového zařízení Účastníka v záruce.
- 2.16 **Poskytovatel** je společnost ha-vel internet s.r.o., která je v rozsahu licencí, individuálních povolení a všeobecných povolení vydaných Českým telekomunikačním úřadem (dále jen „Úřad“) na základě oznámení o podnikání doručeného Úřadu dne 1. 5. 2005 v souladu s ustanovením § 8 Zákona, oprávněna poskytovat veřejně dostupné služby elektronických komunikací.
- 2.17 **Pověřený zástupce** smluvní strany je osoba oprávněná za smluvní stranu jednat ve věci Smlouvy a podepisovat Specifikace Služeb. Pokud Oprávněný zástupce smluvní strany neurčí jinak, druhá strana pokládá za pověřeného zástupce osobu podle zákona č. 89/2012 Sb., občanský zákoník v platném znění.
- 2.18 **Připojení do Sítě Internet** se označuje připojení Koncového zařízení Účastníka do Sítě Poskytovatele, prostřednictvím kterého může Účastník bez výrazného omezení využívat Službu v souladu se Smlouvou.
- 2.19 **Přípojka** je soubor technických prostředků.
- 2.20 **Přípojně vedení** je metalické, optické nebo bezdrátové vedení v objektu Koncového bodu Účastníka.
- 2.21 **Přístupový okruh** je metalický, optický nebo bezdrátový okruh mezi přípojným místem Poskytovatele a Koncovým bodem Účastníka.

- 2.22 **Prodejní balíčky** znamenají kombinace služeb či objemů služeb pro definované období či definovaný objem. Přehled takovýchto balíčků, jsou-li nabízeny, je na stránkách www.ha-loo.cz, stejně jako podrobný popis jejich obsahu, požadavků, cen, apod.
- 2.23 **Reklamaci** se rozumí právní úkon Účastníka, při kterém uplatňuje své nároky vůči Poskytovateli z vadně poskytnutých Služeb.
- 2.24 **Revizí Podmínek** se rozumí změna jejich formy nebo textu, popřípadě jejich rozšíření, které nemá za následek Změnu Podmínek.
- 2.25 **Revolving** představuje možnost prodloužení doby platnosti Služby tím způsobem, že v případě poskytování Služeb na dobu určitou Účastník písemnou žádostí požádá o prodloužení platnosti Služby o dalších 12 měsíců, a to do 30-ti dnů před ukončením doby platnosti Služby. Takto může dojít k prodloužení Služby a tím i Smlouvy i opakovaně.
- Poskytovatel se v souladu s ustanovením § 63 odst. 10 Zákona zavazuje informovat Účastníka, který je Spotřebitelem, způsobem, který si zvolil pro zaslání vyúčtování, nejdříve 3 a nejpozději 1 měsíc před uplynutím účinnosti smlouvy sjednané na dobu určitou, o blížícím se ukončení smlouvy a o možnostech jejího prodloužení.
- 2.25.1 Je-li ve Specifikaci, v části Ostatní smluvní ujednání, uveden pojem „**výpověď**“ s časovým údajem, představuje tento časový údaj u smluv uzavřených na dobu určitou lhůtu, kdy nejpozději před uplynutím doby určité může kterákoliv smluvní strana doručit druhé straně projev vůle Smlouvu dále neprodloužovat.
- 2.26 **Rozhraní** je místo mezi Sítí Poskytovatele a Účastníka. Obvykle se jedná o Koncový bod Služby.
- 2.27 **Sít' Poskytovatele** je veřejná telefonní a datová telekomunikační sít' Poskytovatele, tj. soustava všech funkčně propojených technických zařízení provozovaných a používaných Poskytovatelem při poskytování elektronické komunikační služby.
- 2.28 **Sít' internet** se označuje mezinárodní veřejná informační datová elektronická komunikační sít'.
- 2.29 **Služba** je veřejně dostupná služba nebo soubor služeb elektronických komunikací a služby spojené s poskytováním takové služby, dodávané Poskytovatelem na základě Smlouvy a příslušné Specifikace sjednané mezi Poskytovatelem a Účastníkem.
- 2.30 **Smlouva** je příslušná Smlouva o poskytování veřejně dostupné Služby elektronických komunikací včetně veškeré smluvní dokumentace se smlouvou související, to vše uzavřené v souladu se Zákonem mezi Poskytovatelem a Účastníkem, týkající se poskytování Služeb. Poskytovatel a Účastník, kteří spolu uzavřeli Smlouvu, se společně označují též jako smluvní strany.
- 2.31 **Smluvní dokumenty** jsou Smlouva, Specifikace, Podmínky, Ceník, aj. dokumenty příslušející k Službě a související se Smlouvou, nebo z jejich označení jinak vyplývá, že se Smlouvou tvoří jeden celek.
- 2.32 **Souhlasem** je souhlas majitele objektu Koncového bodu Účastníka se zřízením Přípojky (umístěním a provozováním Telekomunikačních zařízení, provedením projektových, stavebních a instalačních prací a v poskytnutí všech nezbytných podkladů a dokladů ke zpracování projektové dokumentace a získání příslušných povolení v tomto objektu).
- 2.33 **Specifikace Služby** (dále jen „Specifikace“) je oboustranně podepsaný dokument popisující konkrétní obchodní, technické a servisní podmínky Služby pro daného Účastníka.
- 2.34 **Spotřebitel** je každá fyzická osoba, která využívá nebo žádá veřejně dostupnou Službu elektronických komunikací pro účely mimo rámec její podnikatelské činnosti.
- 2.35 **Telekomunikačním zařízením** se rozumí technické zařízení, včetně vedení pro vysílání, přenos, směrování, spojování a příjem informací.
- 2.36 **Účastník** je fyzická nebo právnická osoba, která užívá Službu a má s Poskytovatelem uzavřenou Smlouvu. V dokumentech označovaní též jako „Klient“.
- 2.37 **Úhrada**, nebo také Cena Služby, příp. Odplata jsou veškeré uplatňované nároky či hrazené platby Účastníkem Poskytovateli za plnění jeho závazků stanovených Smlouvou a Podmínkami.
- 2.38 **Výpadek** je náhodný, neplánovaný stav, kdy poskytované Služby nejsou dostupné.
- 2.39 **Výpověď** je právní úkon, kterým Účastník nebo Poskytovatel projeví zájem ukončit ke dni uplynutí výpovědní doby Smlouvu uzavřenou na dobu určitou nebo Smlouvu uzavřenou na dobu neurčitou. Blíže podmínky podání Výpovědi jsou sjednány ve Smlouvě, Specifikaci a těchto Podmínkách. Délka výpovědní doby činí 30 dní a počíná běžet dnem následujícím po dni doručení Výpovědi smluvní strany druhé smluvní straně.
- 2.40 **Vyšší moc** se rozumí zejména: válečné události, nepokoje, stávky, teroristické akty, živelné pohromy, výboje statické elektřiny, technické poruchy na zařízení a síti jiného operátora, záplavy, vytopení prostor, exploze, zřícení budovy a poruchy v dodávce elektrické energie.
- 2.41 **Změnou Podmínek** je věcná změna, která se dotýká Všeobecných podmínek pro poskytování konkrétní Služby.
- 2.42 **Tyto Podmínky** nabývají platnosti a účinnosti dne 7. 5. 2018 a nahrazují v plném rozsahu dříve platné Podmínky.
- 2.43 **Žadatel** je osoba požadující prostřednictvím vyplněného formuláře Poskytovatele, případně i jiným způsobem, zřízení Služby nebo technickou změnu Služby.
- 2.44 **Zákon** je zákon č. 127/2005 Sb., zákon o elektronických komunikacích v platném znění.

3 Práva a povinnosti smluvních stran zohledňující zejména Nařízení Evropského parlamentu a Rady (EU) 2015/2120 ze dne 25. 11. 2015 (dále také jen „Nařízení EU“), zákon č. 101/2000 Sb., o ochraně osobních údajů v platném znění (dále jen „Zákon o ochraně osobních údajů“), Nařízením Evropského parlamentu a Rady č. 2016/679 ze dne 27. 4. 2016 (dále jen „GDPR“) a Zákon

- 3.1 Povinnosti Poskytovatele
- a) zřídit a poskytovat požadovanou Službu v souladu se Smluvními dokumenty každému, kdo o tuto Službu požádá a souhlasí s těmito dokumenty, kromě případů určených v Podmínkách a ve Smlouvě. Poskytovatel má právo odmítnout žádost žadatele v případě, že tento neplní nebo neplnil své závazky vůči Poskytovateli nebo jiným osobám nebo pokud lze důvodně předpokládat, že své závazky nebude plnit;
 - b) nejpozději při uzavření Smlouvy poskytnout Účastníkovi informace o skutečnostech souvisejících s předmětnou Službou, zejména pak informace o formě, rozsahu a způsobu předmětné Služby;
 - c) na žádost Účastníka provést změnu Služby v souladu s Podmínkami a platnými smluvními podmínkami;
 - d) pokud je to možné, alespoň 5 kalendářních dnů předem oznámit, a to jakýmkoliv vhodným způsobem, informovat Účastníka o omezeních, přerušeních, plánované údržbě, tj. údržbě ne delší než 480 minut za kalendářní měsíc, po které může být poskytování služeb přerušeno, a výpadech poskytování Služby. Poskytovatel nemá tuto povinnost ve stavu krizové situace a mimořádné události, kdy je splnění tohoto závazku ze strany Poskytovatele nemožné a v případě výkonu prací potřebných pro provoz, údržbu, plánovanou údržbu a opravu Sítě Poskytovatele, jestliže jednotlivé souvislé přerušení nebo omezení Poskytovatele Služby nepřekročí 15 minut. V době pro plánovanou údržbu nemusí být služba poskytována a tato doba není součástí doby trvání služby v měsíci (a nezapočítává se do celkové dostupnosti poskytované služby v měsíci, tzv. SLA).
 - e) zahájit práci na odstranění Poruchy bez zbytečného odkladu po jejím oznámení Účastníkem;

- f) Poskytovatel je v souladu s ustanovením § 8 zákona č. 141/1961 Sb., trestní řád v platném znění, tj. na základě písemné žádosti orgánů činných v trestním řízení při plnění jejich úkolů, a to jen v případě, že sledovaného účelu nelze dosáhnout jinak, nebo by dosažení tohoto účelu bylo spojeno s nepřiměřenými těžkostmi, povinný poskytnout orgánům činným v trestním řízení pro účely trestního řízení a jinému státnímu orgánu pro účely plnění jeho úloh v rozsahu podle zvláštních předpisů údaje, které jsou předmětem telekomunikačního tajemství podle příslušných ustanovení Zákona a jiných platných právních předpisů.
- g) nejméně 1 měsíc před nabytím účinnosti Změny Smlouvy a Podmínek uveřejnit informaci o této Změně v každé své provozovně a způsobem umožňujícím dálkový přístup; zároveň je Poskytovatel povinen informovat o této Změně Účastníka, a to včetně informace o jeho právu ukončit Smlouvu ke dni nabytí účinnosti této změny, a to bez sankce, jestliže nové podmínky nebude Účastník akceptovat.; informaci je Poskytovatel povinen poskytnout Účastníkovi způsobem, který si účastník zvolil pro zasílání vyúčtování; právo ukončit Smlouvu nevzniká, pokud dojde ke změně Smlouvy na základě změny právní úpravy nebo v případě změny Smlouvy podle § 63 odstavce 5 Zákona.
- 3.2 Práva Poskytovatele
- a) ověřit si zákonným způsobem osobní a jiné údaje uvedené zájemcem o poskytování Služby v zájemcem předložených dokumentech;
- b) odmítnout v souladu se Zákonem a Podmínkami uzavřené Smlouvy zájemci poskytování Služby;
- c) Poskytovatel má nárok na náhradu škody způsobenou Účastníkem zejména na Síti Poskytovatele, na Koncovém zařízení Poskytovatele a/nebo na Přípojce, nebo která vznikla z důvodu zneužívání Služby, to vše v souladu s Podmínkami;
- d) Poskytovatel má právo dočasně přerušit nebo omezit poskytování Služby Účastníkovi v souladu se Zákonem a Podmínkami;
- e) Poskytovatel má právo na poskytnutí nezbytné součinnosti ze strany Účastníka potřebné pro řádné plnění svých závazků dle Smlouvy;
- f) Poskytovatel nenese zodpovědnost za obsah a bezpečnost údajů a dat přenášených Účastníkem, jestliže je možnost jejich nechráněného získání v místě Koncového zařízení Účastníka, Koncového zařízení Poskytovatele nebo v Síti internet.
- 3.3 Účastník je povinen:
- a) řádně hradit vyúčtovanou cenu za Služby, a to v dohodnuté výši a v souladu s Podmínkami a Smlouvou;
- b) zajistit, aby Telekomunikační zařízení, která připojuje Účastník na Koncové zařízení Poskytovatele, splňovala podmínky stanovené zvláštními právními předpisy a požadavky Poskytovatele. Účastník odpovídá za stav svých Telekomunikačních zařízení, která připojuje na zařízení Poskytovatele;
- c) zajistit písemný Souhlas vlastníka objektu. Pokud je Přípojné vedení pronajato Poskytovatelem od třetí strany, je Souhlas použit také pro potřeby jednání Poskytovatele s třetí stranou. Pokud je Přístupový okruh realizován pomocí bezdrátové technologie, Účastník je povinen zajistit případně také souhlas jiných subjektů, jestliže je podle zákona vyžadován, s umístěním anténního systému v nebo na objektu a s případnými nezbytnými stavebními úpravami, které s montáží bezdrátové technologie souvisí. Hromosvodná soustava objektu musí odpovídat požadavkům ČSN. Pokud majitel objektu Účastníka požaduje za umístění Telekomunikačního zařízení jakoukoli formu finanční úhrady (např. nájemné za místo na střeše objektu pro umístění antény), tato úhrada je povinností Účastníka. Poskytovatel přikročí ke zřízení Služby až po splnění podmínek stanovených v tomto odstavci; pokud je kterýkoliv souhlas dle tohoto odstavce následně odvolán nebo pozbude platnosti, může Poskytovatel omezit, pozastavit nebo ukončit poskytování Služby. Poskytovatel přitom neodpovídá za škody ani jiné újmy vzniklé v této souvislosti Účastníkovi;
- d) nezneužívat připojení k Síti Poskytovatele a zajistit, aby Služba nebyla využíváním tohoto připojení k jiným než dohodnutým účelům a prováděním bez osobní účasti nebo předchozího písemného souhlasu Poskytovatele nastavení, zapojení, umístění a změny prostorového uspořádání zařízení Poskytovatele mezi Koncovými body Služby proti stavu při zřízení Služby zneužita a/nebo využita třetími;
- e) chránit a případně měnit přístupová hesla do Síti Poskytovatele poskytnuté Poskytovatelem na řádné využití Služby před jejich zneužitím třetími osobami;
- f) oznamovat bez zbytečného odkladu na oddělení péče o zákazníka Poskytovatele Poruchu (nejpozději následující pracovní den po jejím výskytu) všechny jemu známé skutečnosti, jež by mohly nepříznivě ovlivnit funkčnost Služby nebo Síti Poskytovatele;
- g) vytvořit v místě Koncového bodu Účastníka všechny předpoklady, jež jsou potřebné pro řádné poskytování Služby, zejména:
- dát bezplatně k dispozici prostory ve svých budovách, v nichž mají být za účelem splnění Smlouvy instalována a provozována Telekomunikační zařízení Poskytovatele, a to na dobu trvání Smlouvy, včetně všech vedlejších plnění, zejména dostatečného příkonu, osvětlení a klimatizace, příp. potřebného vyrovnávače napětí. Účastník tato zařízení umístí pouze v prostorách vhodných pro uvedené účely;
 - poskytnout Poskytovateli, případně Poskytovatelem pověřeným osobám součinnost, tj. zejména umožnit Poskytovateli, případně Poskytovatelem pověřeným osobám, přístup k Telekomunikačnímu zařízení Poskytovatele umístěnému v prostorách Účastníka za účelem oprav či údržby;
 - předávat pověřeným pracovníkům Poskytovatele informace a podklady nezbytné pro jejich činnost;
 - zajistit součinnost s Poskytovatelem při přípravě stavebních a instalačních činností pro instalaci, úpravu nebo deinstalaci technického zařízení Poskytovatele souvisejícího s poskytovanou Službou;
 - zajistit, aby po celou dobu poskytování Služby u Telekomunikačního zařízení Poskytovatele umístěného u Účastníka bylo toto zařízení napájeno výrobem předepsaným zdrojem energie. Veškeré výdaje s tím spojené bude hradit Účastník;
 - učinit opatření k tomu, aby v místě servisního zásahu byl zajištěn vstup do objektu pro servisní skupinu a případně i kvalifikovaná obsluha pověřená Účastníkem k zajištění nutné součinnosti;
 - učinit opatření zabráňující nepovolaným osobám v manipulaci s Telekomunikačním zařízením Poskytovatele v Koncovém bodu Účastníka;
 - umožnit sdílení funkčního souboru zařízení instalovaného Poskytovatelem dalším Účastníkům a umožnit Poskytovateli přístup k funkčnímu souboru zařízení za účelem instalace kabelových svodů pro další Účastníky za podmínky zachování kvality poskytovaných Služeb;
- h) neprodleně písemně informovat Poskytovatele o všech změnách identifikačních údajů Účastníka uvedených ve Smlouvě, a to zejména o změně jména a příjmení nebo obchodního jména, bydliště nebo sídla, právní formy, bankovního spojení, telefonních čísel, IČ, DIČ, a to nejpozději do 7 pracovních dnů ode dne, kdy taková změna nastala;
- i) oznámit Poskytovateli jména osob oprávněných zastupovat Účastníka ve vztahu k Poskytovateli a v případě změny tuto změnu Poskytovateli písemně oznámit;
- j) neuskutečňovat zlomyslná volání ani žádné jiné hovory, jež ohrožují nebo obtěžují třetí osoby;
- k) zabezpečit Telekomunikační zařízení umístěné u Účastníka před jeho poškozením, odcizením nebo ztrátou.
- 3.4 Účastník má právo
- a) na uzavření Smlouvy s Poskytovatelem za předpokladu, že neexistuje důvod v souladu se Zákonem a Podmínkami pro odmítnutí uzavření Smlouvy ze strany Poskytovatele tak, jak je uvedeno v bodě 5.15 těchto Podmínek;
- b) na poskytování Služby za podmínek ustanovených ve Smlouvě a v Podmínkách;

- c) na bezplatné odstranění Poruch vzniklých bez zavinění Účastníka, případně 3. osob, které Poruchu způsobily, nebo se na jejím vzniku podílely, a to pouze v případě, že tyto Poruchy nahlásí Poskytovateli v souladu s Podmínkami;

4 Cena Služeb, platební podmínky

- 4.1 Ceny Služeb jsou součástí smluvního ujednání, příp. jsou uvedeny v ceníku, který je dostupný na webových stránkách Poskytovatele, tj. na www.ha-vel.cz, popřípadě u kontaktní osoby Poskytovatele. Je-li cena a způsob její tvorby předem dohodnuta ve Smluvních dokumentech, jedná se o cenu pevnou, která se nemění se změnou Ceníku, s výjimkou uvedenou v čl. 4.6.
- 4.2 Poskytovatel provádí vyúčtování formou vystavení daňového dokladu / faktury Účastníkovi takto:
- a) jednorázové platby jsou účtovány Poskytovatelem po dodání příslušného plnění Účastníkovi v prvním následném vyúčtování;
 - b) datum uskutečnění zdanitelného plnění nastává dnem předání Služby zákazníkovi nebo vystavením daňového dokladu. Dále se na základě této Smlouvy poskytují dílčí měsíční plnění, dle § 21 zákona č. 235/2004 Sb., o dani z přidané hodnoty. Za zdanitelné plnění se považuje první den běžného měsíce;
 - c) pravidelné platby jsou tvořeny pevnými a variabilními platbami;
 - d) pevné platby budou účtovány počínaje dnem předání Služby do užívání Účastníkovi;
 - e) variabilní platby jsou účtovány na základě měřitelného parametru (např. objem přenesených dat, počet a trvání hovorů) podle metodiky měření stanovené Poskytovatelem. Přesné termíny vyúčtování cen za poskytování Služby musí být uvedeny ve Smlouvě.
- 4.3 Na jednom daňovém dokladu / faktuře má Poskytovatel právo vyúčtovat platbu za všechny poskytované Služby a za Služby poskytované třetími stranami, pro které Poskytovatel provádí fakturaci.
- 4.4 Účastník podpisem Smlouvy souhlasí s tím, že vyúčtování Telekomunikačních služeb může být poskytováno v jiné formě než tištěné.
- 4.5 Dojde-li ke změně Služby, potom se ceny za změněnou Službu začínají účtovat dnem skutečného provedení změny Služby ze strany Poskytovatele na základě Účastníkem podepsaného předávacího protokolu.
- 4.6 Dojde-li ke zvýšení nákladů přímo spojených s poskytováním Služby (např. ceny přístupových okruhů, mezinárodní konektivita, tranzitní a terminační tarify hovorného, distribuční ceny Služeb, apod.), má Poskytovatel právo odpovídajícím způsobem zvýšit cenu Služby, avšak pouze s písemným souhlasem Účastníka.
- 4.7 Účtované částky musí být uhrazeny na účet Poskytovatele uvedený v daňovém dokladu nejpozději v den splatnosti, jinak je Účastník v prodlení. Povinnost Účastníka je splněna až připsáním účtované částky na účet Poskytovatele. Splatnost faktury je zpravidla 10 dní od data vystavení, pokud se strany nedohodly jinak.
- 4.8 Účastník může proti nárokům Poskytovatele započíst pouze ty pohledávky, které jsou nesporné a pravomocně přiznané, i tak ale vždy pouze po písemném souhlasu Poskytovatele.
- 4.9 Poskytovatel je oprávněn pověřit třetí osobu vymáháním pohledávek Poskytovatele od Účastníka, který je v prodlení s platbou dlužných částek.
- 4.10 Poskytovatel je oprávněn v případě prodlení Účastníka mu účtovat náklady spojené se zasláním upomínek a výzev k úhradě.
- 4.11 Pokud udělí Účastník Poskytovateli zmocnění k inkasu z účtu Účastníka, vyúčtované částky jsou odečítány z tohoto účtu Účastníka v rámci inkasního postupu.
- 4.12 Účastník je oprávněn písemně žádat o vrácení poměrné části řádně a včas zaplacených pevných pravidelných plateb, pokud mu tyto služby nebyly v období, za které platil, poskytnuty po dobu delší než deset hodin během 24 hodin z důvodů prokazatelně zaviněných Poskytovatelem, vyjma Služeb Albert a ha-fi.
- 4.13 Účastník je oprávněn písemně žádat o vrácení celého poplatku za službu v daném měsíci, jestliže dojde k nepřetržitému přerušení služeb na dobu nejméně deseti dnů v kalendářním měsíci, z důvodů prokazatelně zaviněných Poskytovatelem.
- 4.14 Právo na vrácení úhrad zaniká, jestliže nebylo prokazatelným způsobem uplatněno u Poskytovatele do 2 měsíců ode dne vzniku Poruchy.
- 4.15 Neposkytne-li Účastník součinnost při odstranění Poruchy podle čl. 3.3 b), d) a g) těchto Podmínek, nemá nárok na vrácení poměrné části pravidelných pevných plateb zaplacených za dané období.
- 4.16 Jistota
- a) Poskytovatel je oprávněn požadovat od Účastníka mimořádnou zálohu (jistotu), a to v následujících případech:
 - při podpisu nové Smlouvy;
 - sídlo nebo bydliště Účastníka se nachází mimo území české republiky;
 - Účastník opakovaně nedodrží platební podmínky;
 - při prohlášení konkurzu na majetek Účastníka nebo při zastavení konkurzního řízení pro nedostatek majetku Účastníka, při vyrovnaní nebo likvidaci Účastníka;
 - Účastník má vůči Poskytovateli splatný dluh nebo jinou povinnost;
 - pokud dojde k neobvyklému nárůstu účtů za poskytované Služby;
 - Smlouva nebo Služba byla se souhlasem Poskytovatele převedena na třetí stranu, aniž byly uhrazeny všechny pohledávky Poskytovatele vůči Účastníkovi.
 - b) Výše Jistoty se stanoví tak, aby s ohledem na aktuální využívání Služby Účastníkem Jistota pokryla dvě následující měsíční platby.
 - c) Pokud byla poskytnuta Jistota podle čl. 4.16 písm. a), odst. 7, skončí povinnost poskytnutí Jistoty poté, co Účastník nebo jeho nástupce doplatil Poskytovateli dlužnou částku.
 - d) Pokud byla poskytnuta Jistota dle článku 4.16 písm. a), odst. 1, a pokud po dobu šesti měsíců nedošlo k případu prodlení s platbou za Služby, je Účastník oprávněn písemně požádat o navrácení Jistoty. Poskytovatel Jistotu neprodleně vrátí.
 - e) Poskytovatel je oprávněn použít Jistotu k započtení pohledávek Poskytovatele vůči Účastníkovi, zejména k úhradě ceny za poskytnutí Služeb, pravidelných periodických plateb a nezaplacených smluvních pokut, jednorázového odstupného aj.

5 Rozsah poskytované Služby

- 5.1 Podmínky pro poskytování Služby, stejně jako práva a povinnosti smluvních stran jsou stanoveny v těchto dokumentech: Smlouva, Specifikace služeb a Podmínky. V případě rozporu mezi uvedenými dokumenty mají přednost dokumenty v tomto pořadí: Smlouva, Specifikace služeb a Podmínky. Služba je poskytována na území České republiky.
- 5.2 Poskytovatel je oprávněn plnit své povinnosti podle Smlouvy prostřednictvím dodavatelů, přitom však nese stejnou odpovědnost, jako kdyby tyto povinnosti plnil sám.
- 5.3 Jestliže nepředvídatelné okolnosti, jež se týkají Poskytovatele a jež Poskytovatel nemohl odvrátit ani s vynaložením péče, kterou lze na něm spravedlivě požadovat, znemožní Poskytovateli plnit jeho závazky, prodlužuje se lhůta pro poskytnutí plnění o dobu, po níž daná nemožnost trvá, a o přiměřenou dobu na zahájení plnění.

- 5.4 Poskytovatel neodpovídá za vznik Poruch v případech, kdy k těmto Poruchám došlo následkem neodborného nebo neoprávněného zacházení ze strany Účastníka nebo jiných osob. Jinou osobou se rozumí osoba, která nepatří mezi pověřené zaměstnance (pracovníky) Účastníka ani Poskytovatele, ani není ve smluvním vztahu s Poskytovatelem jako fyzická osoba nebo právnická osoba zajišťující servis či opravu Telekomunikačních zařízení.
- 5.5 Sjednané termíny a lhůty pro poskytnutí Služby platí pouze za předpokladu včasného splnění všech souvisejících závazků Účastníka.
- 5.6 Poskytovatel je oprávněn pozastavit poskytování Služby i bez předchozího upozornění z důvodu důležitého obecného zájmu, narušení bezpečnosti a integrity Sítě Poskytovatele, bezpečnosti Služby, při zjištění jejich ohrožení nebo zranitelnosti, nebo jestliže je jeho schopnost poskytovat Službu omezena objektivně neodvratitelnou událostí, kterou nemohl předvídat, ani jí zabránit nebo v případě, kdy by další poskytování Služby mohlo způsobit škodu Poskytovateli, Účastníkovi nebo třetí osobě.
- 5.7 Úroveň a kvalitu Služby, její rychlost, časovou dostupnost a ostatní parametry je Poskytovatel povinný zabezpečovat a dodržovat na Rozhraní. Poskytovatel neodpovídá za nedostupnost, nekvalitu nebo nedosažení parametrů Služby, zapříčiněné Koncovým zařízením Účastníka, vedením od Rozhraní ke Koncovému zařízením Účastníka, nebo nastavením Koncového zařízení Účastníka.
- 5.8 Poskytovatel nenese odpovědnost za Koncové zařízení Účastníka, ani za data, přenášená prostřednictvím sítě Poskytovatele nebo Sítě internet.
- 5.9 Poskytovatel neodpovídá za nedostupnost, nekvalitu nebo nedosažení parametrů Služby, které nastaly v důsledku Vyšší moci, neoprávněného zásahu do provozu sítě a Služeb, nebo z rozhodnutí státní moci.
- 5.10 V případě, že Účastník nezaplatí včas řádně vyúčtované ceny za poskytnutou Službu nebo neplní další smluvní podmínky, zašle Poskytovatel Účastníkovi písemně upozornění s uvedením termínu náhradního plnění. Pokud Účastník v uvedeném termínu nezjedná nápravu, Poskytovatel má právo pozastavit poskytování Služby nebo omezit poskytování Služby (zamezit aktivní přístup ke Službě). Poskytovatel má právo na úhradu nákladů spojených s reaktivací Služby, které uplatňuje formou reaktivačního poplatku ve výši 1.000 Kč + DPH. Při opakovaném nesplnění smluvních podmínek má Poskytovatel právo ukončit poskytování Služby. Poskytovatel neodpovídá za škody ani jiné újmy vzniklé Účastníkovi v souvislosti se zamezením aktivního přístupu ke Službě dle toho odstavce.
- 5.11 Poskytovatel je oprávněn v případě uvedených nesprávných smluvních údajů ukončit poskytování Služby ihned potom, co tuto skutečnost zjistí.
- 5.12 Jestliže Vyšší moc omezí trvání nebo rozsah poskytované Služby, budou obě strany zproštěny příslušných závazků na dobu trvání tohoto zásahu Vyšší moci.
- 5.13 Obě strany se zavazují upozornit druhou smluvní stranu bez zbytečného odkladu na vzniklé okolnosti bránící řádnému plnění Smlouvy. Obě strany se zavazují k vyvinutí maximálního úsilí k odvrácení a překonání takových okolností.
- 5.14 Nárok Poskytovatele na úhradu cen za Služby, smluvní pokuty, jednorázového odstupného a dalších plateb podle Smlouvy není dotčen omezením nebo pozastavením poskytování Služeb z důvodů prodlení Účastníka podle čl. 5.10 těchto Podmínek ani není dotčen odvoláním nebo pozbytím platnosti Souhlasu dle článku 3.3 písm. c) těchto Podmínek.
- 5.15 V případě, že z Podmínek nebo Zákona nevyplývá nic jiného, je Poskytovatel oprávněn odmítnout uzavření Smlouvy ze zájemcem, jestliže:
- 5.15.1 Poskytovatel od zájemce neobdržel požadované dokumenty a/nebo doklady a/nebo povolení a souhlasy dotčených subjektů potřebné pro uzavření Smlouvy anebo
- 5.15.2 poskytování Služby by ze strany Poskytovatele v požadovaném místě, rozsahu nebo za podmínek požadovaných zájemcem o poskytování Služby bylo neuskutečnitelné bez vynaložení nepřiměřeně vysokých nákladů anebo
- 5.15.3 Poskytovatel nemá od zájemce záruku, že bude dodržovat Smlouvu, protože je/byl dlužníkem Poskytovatele nebo jiného Podniku a/nebo v souvislosti se zájemcem existuje jiný reálný předpoklad, že zájemcem o poskytování Služby nebude řádně a včas plnit své závazky stanovené Smlouvou a Podmínkami anebo
- 5.15.4 by uzavření Smlouvy bylo v rozporu se Zákonem a jinými platnými právními předpisy České republiky.

6 Podstatné porušení Smlouvy

- 6.1 Za podstatné porušení Smlouvy Poskytovatelem se považuje případ, kdy Poskytovatel:
- nežádl požadovanou Službu ani v přiměřené době po uplynutí lhůty uvedené ve Smluvních dokumentech;
 - neprovedl sjednanou změnu Služby ani v přiměřené době po uplynutí dohodnuté lhůty pro provedení změny stanovené v příslušném dodatku ke Smlouvě o změně Služby;
 - opakovaně a výlučně zavinil prokazatelně závažné poškození, ztrátu nebo zničení zařízení Účastníka, pokud toto zařízení bylo protokolárně předáno Poskytovateli.
- 6.2 Za podstatné porušení Smlouvy Účastníkem se považuje zejména případ, kdy Účastník:
- neposkytne Poskytovateli potřebnou součinnost ke zřízení Služby;
 - je v prodlení s úhradou účtované ceny za poskytnuté Služby nebo části takové ceny nebo jiné platby či její části dle Smlouvy nebo těchto Podmínek déle než 60 dní po datu splatnosti;
 - poskytl Poskytovateli nesprávné, neúplné či nepravdivé údaje v souvislosti se zřízením Služby;
 - dopustil, a to i neúmyslně, zneužití, poškození, ztrátu nebo zničení Služby, Sítě či zařízení Poskytovatele, nebo zařízení Účastníka;
 - uvede Poskytovatele v omyl a získá tímto pro sebe nebo pro jiného prospěch, který by jinak nezískal;
 - opakovaně a přes upozornění používá poskytovanou Službu nebo Telekomunikační zařízení Poskytovatele v rozporu se Smlouvou nebo platnými právními předpisy;
 - odepře Poskytovateli přístup k technickým zařízením a systémům Poskytovatele v souvislosti s lokalizací a odstraněním Poruchy, případně deinstalací zařízení;
 - neodpojí bez prodlení své zařízení od veřejné sítě nebo Sítě Poskytovatele, pokud takové zařízení působí Poruchy na Síti, ačkoliv byl k takovému odpojení Poskytovatelem vyzván;
 - nezajistí Souhlas vlastníka ve smyslu čl. 3.3 písm. c) těchto Podmínek nebo nesplní či poruší kteroukoliv další povinnost stanovenou v čl. 3.3 těchto Podmínek.
- 6.3 Za podstatné porušení Smlouvy Poskytovatelem se nepovažuje omezení a pozastavení poskytování Služby podle čl. 5.6 a čl. 5.10 Podmínek.

7 Úrok z prodlení, smluvní pokuta, jednorázové odstupné

- 7.1 Je-li Účastník v prodlení s úhradou ceny Služby nebo části takové ceny nebo jiné platby či její části dle Smlouvy nebo těchto Podmínek, je Poskytovatel oprávněn účtovat z nezaplacené částky úrok z prodlení ve výši 0,5%, a to z dlužné částky za každý den prodlení.
- 7.2 V případě porušení smluvní povinnosti Účastníka informovat písemně Poskytovatele o všech změnách identifikačních údajů Účastníka podle čl. 3.3 písm. h) Podmínek a osoby oprávněně jednat za Účastníka podle čl. 3.3 písm. i) Podmínek je Poskytovatel oprávněn účtovat Účastníkovi smluvní pokutu ve výši 1.000 Kč za každé jednotlivé porušení smluvní povinnosti, a to i opakovaně. Smluvní pokuta bude vyúčtována Účastníkovi na nejbližším příštím vyúčtování poté, co se Poskytovatel dozví o porušení této povinnosti.

- 7.3 Nároky Poskytovatele na náhradu škody způsobené prodlením se splněním závazků Účastníka nejsou vyúčtováním ani zaplacením úroku z prodlení nebo smluvní pokuty dotčeny, a to i v rozsahu Smluvní pokuty či úrok z prodlení přesahujícím.
- 7.4 Dojde-li ze strany Účastníka ke kterémukoliv podstatnému porušení Smlouvy sjednané na dobu určitou ve smyslu čl. 6.2 těchto Podmínek je Účastník povinen uhradit Poskytovateli smluvní pokutu ve výši celkových ušlých plateb odpovídajících přesné době scházející od předčasného ukončení Smlouvy nebo Služby do uplynutí sjednané doby a to včetně neúplných měsíců.
- 7.5 Skončí-li Smlouva nebo Služba sjednaná na dobu určitou předčasně tj. před uplynutím doby trvání (např. v důsledku Výpovědi Poskytovatele nebo Účastníka, který je Spotřebitelem), a to z důvodů spočívajících na straně Účastníka, který je Spotřebitelem, je Účastník, který je Spotřebitelem, povinen uhradit Poskytovateli smluvní pokutu ve výši 1/5 (jedné pětiny) součtu měsíčních paušálů zbývajících do konce sjednané doby trvání Smlouvy nebo ve výši 1/5 (jedné pětiny) minimálního sjednaného měsíčního plnění zbývajících do konce sjednané doby trvání Smlouvy (podle toho, která částka je vyšší) a dále ve výši úhrady nákladů spojených s Koncovým zařízením, které bylo Účastníkovi, který je Spotřebitelem, poskytnuto za zvýhodněných podmínek.
- 7.6 Skončí-li Smlouva nebo Služba sjednaná na dobu určitou předčasně tj. před uplynutím doby trvání (např. v důsledku Výpovědi Poskytovatele nebo Účastníka, který není Spotřebitelem), a to z důvodů spočívajících na straně Účastníka, který není Spotřebitelem, je Účastník, který není Spotřebitelem povinen uhradit Poskytovateli smluvní pokutu ve výši součtu měsíčních paušálů zbývajících do konce sjednané doby trvání Smlouvy nebo ve výši minimálního sjednaného měsíčního plnění zbývajících do konce sjednané doby trvání Smlouvy (podle toho, která částka je vyšší) a dále ve výši úhrady nákladů spojených s Koncovým zařízením, které bylo Účastníkovi, který není Spotřebitelem poskytnuto za zvýhodněných podmínek.
- 7.7 Dojde-li ze strany Účastníka ke kterémukoliv podstatnému porušení Smlouvy sjednané na dobu neurčitou ve smyslu čl. 6.2 těchto Podmínek nebo skončí-li Smlouva nebo Služba sjednaná na dobu neurčitou předčasně před uplynutím výpovědní doby, a to z důvodů spočívajících na straně Účastníka, je Účastník povinen uhradit Poskytovateli smluvní pokutu ve výši měsíčního plnění násobeného počtem měsíců zbývajících od předčasného ukončení Smlouvy nebo Služby do uplynutí výpovědní doby u každé poskytované Služby, a to včetně neúplných měsíců.
- 7.8 Okolnosti vylučující odpovědnost nemají vliv na povinnost platit smluvní pokutu.

8 Odpovědnost za škodu a náhrada škody

- 8.1 V případě omezení nebo neposkytnutí Služeb podle Smlouvy je odpovědnost Poskytovatele vůči Účastníkovi v souladu se Zákonem omezena pouze na odpovědnost urychleně odstranit Poruchu a vrátit neoprávněně účtované a zaplacené částky. Poskyvatel není povinen hradit Účastníkovi Služby náhradu škody v důsledku neposkytnutí Služby nebo vadného poskytnutí Služby.
- 8.2 Poskyvatel neodpovídá za škodu, která vznikne jako důsledek překročení kapacity Sítě nebo Poruchy v důsledku opravy nebo údržby Sítě nebo její součásti a příslušenství nebo za škody, které vznikly v důsledku události Vyšší moci.
- 8.3 Účastník se zavazuje nahradit škodu, která vznikne Poskytovateli či třetím osobám, v případě, že Účastník využívá pro účely příjmu telekomunikačních služeb Telekomunikační zařízení nedodané Poskytovatelem, nebo Telekomunikační zařízení, které není schválené podle platných právních či technických předpisů aj. norem.
- 8.4 Účastník se zavazuje nahradit škodu vzniklou na zařízeních Poskytovatele umístěných u Účastníka. Účastník odpovídá za zařízení Poskytovatele do okamžiku jeho převzetí Poskytovatelem.
- 8.5 Účastník oznámí Poskytovateli bez zbytečného odkladu potřebu všech oprav, které má provést Poskyvatel. Při porušení této povinnosti odpovídá Účastník za škodu tím způsobenou.
- 8.6 Účastník nese plnou odpovědnost za škodu, která vznikne Poskytovateli nebo jiným osobám v důsledku přístupu třetích osob k poskytované Službě.

9 Vznik, změna, převod, ukončení a obnovení Smlouvy nebo Služby

- 9.1 Smlouvu je možné uzavřít a Poskytování Služby je možné sjednat na dobu určitou nebo neurčitou. Není-li ve Smlouvě nebo ve Specifikaci vyznačena doba jejího trvání, platí, že je uzavřena na dobu neurčitou.
- 9.1.1 Je-li Smlouva či konkrétní Služba sjednána na dobu určitou a není-li sjednán Revolving, po uplynutí sjednané doby trvání se mění na dobu neurčitou.
- 9.2 Smlouva nabývá platnosti a účinnosti dnem jejího podpisu Oprávněnými zástupci obou smluvních stran.
- 9.3 K uzavření Smlouvy lze rovněž užít smluvních formulářů užívaných Poskytovatelem v obchodním styku.
- 9.4 Je-li Smlouva uzavřena pomocí elektronických prostředků, může být podepsána zaručeným elektronickým podpisem podle zvláštních předpisů.
- 9.5 Smlouvu lze měnit písemně dodatky podepsanými Oprávněnými zástupci obou smluvních stran. V návaznosti na uzavřenou Smlouvu je možné sjednat další Specifikace, týkající se jednotlivých Služeb.
- 9.6 Při změně nebo ukončení Smlouvy či Služby před zřízením nebo zahájením poskytování Služby, a to na žádost Účastníka nebo z důvodu spočívajících na straně Účastníka (např. při změně umístění Koncového bodu Účastníka nebo při požadavku Účastníka na posun data zřízení Služby), dále rovněž při neposkytnutí potřebné součinnosti Poskytovateli ke zřízení Služby ze strany Účastníka, je Účastník povinen Poskytovateli uhradit cenu veškerých již vynaložených prací a výkonů, včetně materiálu a zboží a včetně objednaných výkonů od subdodavatelů souvisejících se zřízením a poskytováním Služby nebo s posunutím data zřízení Služby, vždy však nejméně částku ve výši 10.000 Kč.
- 9.7 Převod práv a závazků Účastníka ze Smlouvy na třetí osobu je možný jen s písemným souhlasem Poskytovatele.
- 9.8 Smlouva nebo Služba může být ukončena:
- písemnou dohodou smluvních stran;
 - uplynutím sjednané doby u Smluv či Služeb sjednaných na dobu určitou, nedošlo-li k prodloužení doby trvání Smlouvy či Služby, a to i opakovaně, formou Revolvingu, nebo nebylo-li sjednáno, že se po uplynutí sjednané doby mění Smlouva či Služba na dobu neurčitou;
 - uplynutím výpovědní doby u Smluv či Služeb sjednaných na dobu určitou;
 - uplynutím výpovědní doby u Smluv či Služeb sjednaných na dobu neurčitou;
 - ke dni nabytí účinnosti změny Smlouvy nebo Podmínek, pokud Účastník ukončil Smlouvu v souladu s § 63 odstavec 6 Zákona;
 - odstoupením z některého důvodu výslovně uvedeného v čl. 6.2 těchto Podmínek. Účinky odstoupení od Smlouvy nebo Služby počínají doručením písemného prohlášení oprávněné smluvní strany vůči porušující smluvní straně. V případě pochybností nebo sporu je za den doručení považován třetí pracovní den po dni odeslání odstoupení.
- 9.9 V případech uvedených v čl. 9.8 těchto Podmínek začíná běžet výpovědní doba ode dne následujícího po dni doručení Výpovědi smluvní strany druhé smluvní straně.
- 9.10 V případech uvedených v čl. 9.8 těchto Podmínek a současně za předpokladu, že to umožňuje Specifikace, může být Služba vypovězena kteroukoli smluvní stranou samostatně.

- 9.11 Pokud zákon nestanovuje jinak a Smlouva nebo Služba se sjednává na dobu neurčitou s výpovědní dobou delší než 3 měsíce, platí, že výpovědní doba sjednaná ve Smlouvě se zkracuje o počet celých měsíců, které uplynuly od zahájení poskytování Služby dle dané Specifikace.
- 9.12 Výpověď musí být zaslána doporučeným dopisem a výpovědní doba počíná běžet ode dne následujícího po doručení písemné Výpovědi druhé smluvní straně, tj. Poskytovateli či Účastníkovi. K výpovědi doručené jiné osobě než Poskytovateli či Účastníkovi, zejm. obchodnímu partnerovi Poskytovatele nebude přihlíženo. V případě pochybností nebo sporu je za den doručení považován třetí pracovní den po dni odeslání Výpovědi. Po dobu výpovědní doby trvá povinnost Poskytovatele poskytovat Služby v plné kvalitě a povinnost Účastníka platit ceny dle Smlouvy.
- 9.13 Po ukončení Smlouvy nebo Služby je Účastník povinen bez zbytečného prodlení vrátit Poskytovateli hmotný nebo nehmotný majetek, který Poskyvatel za účelem poskytování Služby zajistil Účastníkovi. Účastník je současně povinen poskytnout Poskytovateli bezplatně součinnost nezbytnou k demontáži Koncového zařízení a dalšího majetku Poskytovatele. Veškeré pohledávky a závazky vyplývající ze Smlouvy nebo z ukončené Služby (mimo demontáže zařízení) vyrovnej smluvní strany nejpozději do 14-ti kalendářních dnů po jejím ukončení. V případě prodlení Účastníka se splněním kterékoliv z těchto povinností vzniká Poskytovateli nárok na smluvní pokutu ve výši 1.000 Kč za každý den prodlení Účastníka se splněním této povinnosti. Sjednanou smluvní pokutou není dotčen nárok Poskytovatele na náhradu škody a nákladů vzniklých v souvislosti s nesplněním povinností uvedených v tomto článku, a to i v rozsahu smluvní pokuty přesahujícím.
- 9.14 Obnovení již zrušené Služby je možné za předpokladu, že Účastník, jenž o obnovení žádá, má uhrzeny veškeré případné závazky vůči Poskytovateli a o obnovení této Služby si zažádá u Poskytovatele, přičemž pro obnovení služby se přiměřeně použije ustanovení Podmínek a platných právních předpisů vztahujících se k zřízení Služby.

10 Zřízení a zrušení Služby

- 10.1 V souvislosti s připojením k Sítí zřídí Poskyvatel v místě Koncového bodu Účastníka Koncový bod Služby. Pokud Koncový bod Služby již existuje, použije se tento Koncový bod.
- 10.2 O přesném umístění Koncového bodu Služby rozhodne Poskyvatel, přičemž se bude v co nejvyšší možné míře snažit vyhovět přání Účastníka. Pokud si Účastník bude přát změnit umístění Koncového bodu Služby a elektrického vedení, provede tuto práci na jeho náklady Poskyvatel.
- 10.3 Požadované datum zřízení Služby, resp. změny uvedené ve Specifikaci, je předpokládané datum zřízení Služby. Doba realizace bude co možná nejvíce přizpůsobena přání Účastníka dle možností Poskytovatele.
- 10.4 Doba poskytování Služby počíná běžet od data předání Služby. Za den předání Služby je považován den podpisu Předávacího protokolu Účastníkem nebo první den, od kterého byla Služba Účastníkem nepochybně využívána nebo den, kdy Poskyvatel písemně oznámil Účastníkovi, že Služba byla zprovozněna, a to podle toho, která z těchto skutečností nastala dříve. Oznámení o zprovoznění Služby se provádí dopisem nebo elektronickou formou nebo faxem nebo kombinovaně s tím, že oznámení je účinné okamžikem odeslání Poskyvatelům Účastníkovi. Účastník je pro tyto účely plně odpovědný za funkční a dostupné kontaktní adresy či čísla, na které je oznámení Poskyvatelům odesíláno.
- 10.5 Pokud Účastník neumožní Poskyvateli nezbytně nutný přístup pro zřízení Služby ve smluveném čase, je Poskyvatel oprávněn fakturovat Účastníkovi čas strávený při čekání a přepravě.
- 10.6 V případě, že požadovaný typ Přípojky není realizovatelný, dohodne se Poskyvatel a Účastník na náhradním technickém řešení (technologii s cenou dle nabídky Poskytovatele), nebo na vhodné úpravě řešení (snížení kapacity Přístupového okruhu, změně Koncového bodu Účastníka, apod.). Až do marného uplynutí dohodou smluvních stran určeného nového termínu realizace náhradního řešení, není Poskyvatel v prodlení.
- 10.7 Doba prodlení při předání Služby z důvodu na straně Účastníka (neposkytnutí součinnosti, nesplnění specifikované podmínky či plnění třetích osob zajišťované Účastníkem) se nepočítá do doby zřízení Služby.
- 10.8 Pokud Účastník po podpisu Specifikace a před zřízením Služby požaduje posun data zřízení Služby na pozdější datum nebo pokud neposkytne Poskyvateli potřebnou součinnost ke zřízení Služby, je povinen Poskyvateli nahradit cenu prací a výkonů, včetně objednaných výkonů od subdodavatelů souvisejících s posunutím data zřízení Služby.

11 Poruchy a servisní zásahy, záruční podmínky pro Koncová zařízení Účastníka

- 11.1 Poskyvatel odpovídá za provoz, kontrolu a údržbu svého Telekomunikačního zařízení určeného k poskytování Služby.
- 11.2 Poskyvatel se zavazuje zajišťovat soustavný dohled nad kvalitou poskytování Služby dle podmínek uvedených ve Specifikaci.
- 11.3 Poskyvatel poskytuje Spotřebiteli záruku v délce 24 měsíců ode dne prodeje na Koncová zařízení Účastníka dodaná Poskyvatelům nevyžadující odbornou instalaci (samostatné modemy a telefony). Pro zákazníky, kteří nejsou Spotřebiteli, poskytuje Poskyvatel záruku v délce 6 měsíců. Záruka se nevztahuje na Poruchy způsobené běžným opotřebením, nevhodným užíváním, Vyšší mocí, zásahy třetích osob, jednáním v rozporu s Podmínkami a Smlouvou apod.
- 11.4 Účastník si může s Poskyvatelům dohodnout podmínky servisu Koncových zařízení Účastníka vyžadujících instalaci u Účastníka.
- 11.5 Poskyvatel se zavazuje odstranit bezodkladně na vlastní náklady Poruchu v poskytování Služby v rámci Sítě Poskytovatele, kterou nezpůsobil ani nezavinil Účastník a Poruchu Koncového zařízení, na kterou se vztahuje záruka Poskytovatele.
- 11.6 Pokud bude zjištěno při odstraňování Poruchy, že tato Porucha není na straně Poskytovatele, ale je způsobena nebo zaviněna zcela či zčásti Účastníkem, nebo je lokalizována na jeho Telekomunikačním zařízení, má Poskyvatel vůči Účastníkovi právo na úhradu vzniklých nákladů.
- 11.7 Přerušení napájení jakéhokoli zařízení Poskytovatele, umístěného v objektu Účastníka, není považováno za Poruchu ve smyslu těchto Podmínek.
- 11.8 Pokud Účastník nezajistí pro účely servisního zásahu zpřístupnění všech potřebných prostor a místností objektu Účastníka, kde se nachází Koncové zařízení Účastníka, čas, který servisní pracovník (skupina) Poskytovatele ztratí čekáním na zpřístupnění těchto prostor, se nepočítává do doby trvání Poruchy.
- 11.9 Pokud z důvodu uvedených v čl. 11.8 vzniknou Poskyvatelům výdaje (kupříkladu nutností opakování výjezdu k opravě), Poskyvatel má právo požadovat náhradu výdajů od Účastníka.
- 11.10 Doba odstranění Poruchy je závislá na typu Služby a je specifikována ve Smlouvě.
- 11.11 Poskyvatel nabízí Účastníkovi servisní služby a zákaznickou podporu v celém rozsahu telekomunikačních služeb. Na rozsahu a způsobu využití těchto služeb a podpory je možno se dohodnout na Dohledovém centru Poskytovatele, případně na telefonu Centra péče o zákazníky tel. č. 800 20 20 20

12 Podmínky neposkytnutí nebo omezení Služby zohledňující Nařízení EU

(V případě specifikace podmínek neposkytnutí nebo omezení Služby ve Smlouvě má tato specifikace přednost před těmito Podmínkami tak, aby nedošlo k porušení Nařízení)

- 12.1 Poskytovatel je oprávněn v nevyhnutelném rozsahu na nevyhnutelný čas přerušit nebo omezit poskytování Služby bez toho, aby se takový úkon považoval za jakékoli porušení Smlouvy, a to z důvodu přednostního poskytování Služby orgánům veřejné moci, fyzickým osobám a právnickým osobám určeným zvláštním právním předpisem, nebo z důvodu Vyšší moci. Stejně tak je Poskytovatel oprávněn v nevyhnutelném rozsahu na nevyhnutelný čas přerušit nebo omezit poskytování Služby podle předcházející věty z důvodu rozhodnutí příslušného orgánu České republiky, závažných organizačních, technických nebo provozních důvodů, a taktéž pro výkon prací potřebných pro provoz, údržbu a opravu Sítě Poskytovatele nebo prací potřebných ve snaze vyhnout se chybám v Síti Poskytovatele. O těchto skutečnostech bude Účastník v souladu s bodem 3.1 písm. d) Podmínek informován.
- 12.2 Poskytovatel je oprávněn dočasně přerušit nebo omezit poskytování Služby podle ustanovení Zákona a Podmínek bez toho, aby se to považovalo za jakékoli porušení Smlouvy, a to v případě, že účastník:
- 12.1.1 Zneužívá Službu nebo umožňuje její zneužívání, a to až do odstranění zneužívání nebo vykonání technických opatření zamezujících toto zneužívání. Zneužíváním Služby je například:
- a) vykonávání jakékoliv nezákonné nebo jiné nevhodné aktivity, která je v rozporu s platnými právními předpisy České republiky prostřednictvím poskytované Služby,
 - b) šíření a umožnění šíření nezákonné nebo nevhodné komunikace,
 - c) šíření a umožnění šíření škodlivých kódů,
 - d) šíření a umožnění šíření nevyžádaných a obtěžujících zpráv,
 - e) porušování a umožnění porušování autorských nebo vlastnických práv,
 - f) narušení bezpečnosti sítí, informačních systémů nebo služeb,
 - g) neoprávněný přístup nebo pokus o získání neoprávněného přístupu k údajům v sítích a informačních systémech,
 - h) přetažení sítí a informačních systémů,
 - i) kdy se po uzavření Smlouvy prokáže, že Účastník je dlužníkem Poskytovatele nebo jiného Podniku.
- 12.1.2 Nezaplátí ve lhůtě splatnosti Odplatu za poskytování Služby nebo její část, a to až do úplného zaplacení Odplaty za poskytování Služby, vrácené příslušenství nebo do zániku Smlouvy.
- 12.1.3 Porušil ustanovení Smlouvy nebo Podmínek.
- 12.2 Poskytovatel je rovněž oprávněn v nezbytném rozsahu a na nezbytný čas vykonávat také opatření, která se projeví v blokování, zpomalování, změně, omezení, narušení, znehodnocení nebo diskriminaci specifického obsahu, aplikace nebo služby nebo jejich specifických kategorií, a to za účelem:
- 12.2.1 dodržování platných právních předpisů, včetně rozhodnutí soudů nebo orgánů veřejné moci,
- 12.2.2 zachování integrity a bezpečnosti sítě a služeb, anebo
- 12.2.3 předcházení hrozcímu přetížení sítě anebo informačního systému Poskytovatele.
- 12.3 V případě, že Poskytovatel přeruší, resp. omezí nebo zastaví ve smyslu bodů 12.1., 12.2. a 12.3. Podmínek poskytování Služby Účastníkovi, nezakládá toto jednání Poskytovatele povinnost Poskytovatele na zaplacení jakékoliv finanční nebo jiné náhrady Účastníkovi.
- 12.4 V případě opětovného poskytování Služby podle Smlouvy po odpadnutí důvodu určeného v bodě 12.2. Podmínek je Poskytovatel oprávněn požadovat od Účastníka úhradu nákladů s tím spojených podle Smlouvy platné v čase opětovného aktivování Služby pro Účastníka bez změny podmínek Smlouvy uzavřené mezi oběma smluvními stranami.
- 12.5 V případě služby přenosu dat je Poskytovatel oprávněn zamezit šíření dat, které Účastník šíří v rozporu s pokyny Poskytovatele, se Smlouvou, Zákonem nebo s jinými všeobecně závaznými právními předpisy České republiky anebo v rozporu s dobrými mravy. Poskytovatel je oprávněn zamezit Účastníkovi přístup k internetovým stránkám na určitých serverech Sítě Internet s nelegálním obsahem anebo s obsahem odporujícím dobrým mravům. V souladu s ustanovením § 82 až 84 zákona č. 186/2016, o hazardních hrách v platném znění, je Poskytovatel povinen zamezit Účastníkovi v přístupu k internetovým stránkám uvedeným na seznamu internetových stránek s nepovolenými internetovými hrami.
- 12.6 Za zneužívání služeb se považuje i využívání Služeb jiným způsobem, jak se uvádí v Podmínkách, v ceníku, písemných návodech a pokynech Poskytovatele, případně způsobem, který není v souladu s Podmínkami, s ceníkem, písemnými návody a pokyny Poskytovatele.
- 12.7 Poskytovatel je povinný poskytovat službu v souladu s Nařízením EU s cílem zabezpečit Účastníkovi přístup k otevřenému internetu.
- 12.8 Jestliže Poskytovatel v souladu s Nařízením EU uplatní opatření na řízení provozu, která by mohla ovlivnit kvalitu služeb přístupu k internetu, o tomto Poskytovatel Účastníka uvědomí. Poskytovatel neuplatní opatření na řízení provozu, která by mohla negativně ovlivnit soukromí koncových uživatelů a ochranu jejich osobních údajů.
- 12.9 Údaje o rychlosti služby připojení k internetu mají následující význam:
- 12.9.1 Proklamovaná rychlost je rychlost, kterou Poskytovatel používá ve svých komerčních komunikacích, včetně inzerce a marketingu v souvislosti s propagováním nabídek služeb přístupu k internetu, a včetně uvedení parametrů služeb v ceníku a Smlouvě (dále jen „Proklamovaná rychlost“). Jakmile není jednoznačně uvedeno, o jakou rychlost se jedná, jde o Proklamovanou rychlost.
- 12.9.2 Maximální rychlost je rychlost, kterou Účastník může očekávat, že ji bude mít k dispozici při přístupu ke službě minimálně jednou denně, a to v čase od 00:00 hod. do 24:00 hod. (dále jen „Maximální rychlost“). Jestliže není uvedeno jinak, Proklamovaná rychlost je totožná s Maximální rychlostí.
- 12.9.3 Běžně dostupná rychlost je rychlost, kterou bude mít Účastník k dispozici
- a) při připojení s garantovanými parametry na úrovni minimálně 90% z Maximální rychlosti po minimálně 90% z každého souvislého 4 hodinového intervalu,
 - b) při ostatních připojeních – na úrovni minimálně 60% z Maximální rychlosti po minimálně 60% z každého souvislého – 24 hodinového intervalu.
- 12.9.4 Minimální rychlost je rychlost, která je:
- a) při připojení s garantovanými parametry 80% z Maximální rychlosti,
 - b) při ostatních připojeních – 20% z Maximální rychlosti (dále jen „**Minimální rychlost**“)
- 12.10 Při poskytování služby může docházet k odchylkám od Proklamované rychlosti. Pokud služba dosahuje Maximální rychlost, běžně dostupnou rychlost a Minimální rychlost, nejedná se o vady Služby. Účastník by měl možnost odchylky od Proklamované rychlosti zohlednit při výběru Služby a zavolat si takovou Službu, při které povolená odchylka od Proklamované rychlosti nebude představovat překážku při využívání a poskytování aplikací a služeb prostřednictvím Služby.
- 12.11 Poskytovatel Účastníka tímto informuje, že v případě snížení rychlosti Služby:

- a) na přenesení souboru a načítání webových stránek bude potřeba delší čas,
 - b) při streamových video službách může být snížena kvalita videa, přenos může být přerušovaný či jinak ztížen,
 - c) funkčnost speciálních aplikací a služeb, vyžadující určitou rychlost připojení, může být omezená.
- 12.12 Rychlost komunikace vůči koncovým bodům v internetu je závislá na rychlosti připojení koncových bodů k internetu, jejich aktuální zatížení, ztrátovosti paketů a síťové latence. Za nedosažení rychlosti vůči koncovým bodům internetu proto Poskytovatel nezodpovídá. Poskytovatel zodpovídá za dodržení rychlosti v místě Rozhraní.
- 12.13 V případě, že Služba obsahuje omezený objem dat, po jejich přenesení může v závislosti na charakteru Služby dojít ke snížení rychlosti Služby anebo k omezení přístupu k internetu prostřednictvím Služby. K obnovení rychlosti Služby anebo obnovení přístupu k internetu prostřednictvím Služby dojde automaticky po uplynutí stanovené doby anebo zaplacením příslušného poplatku v případě, kdy tuto možnost konkrétní Služba podporuje.
- 12.14 Jakmile bude Účastník současně se Službou připojení k internetu využívat jinou Službu připojení, kterou poskytuje Poskytovatel a která je optimalizovaná pro specifický obsah, aplikace anebo služby, tato jiná Služba nesmí v praxi ovlivnit službu připojení k internetu poskytovanou Účastníkovi a ovlivňovat její kvalitu a parametry, pokud není dohodnuto jinak.
- 12.15 V případě významných, nepřetržitých anebo pravidelně se opakujících nesrovnalostí mezi skutečnou výkonností (rychlostí anebo jinými parametry) Služby a výkonností uváděnou Poskytovatelem, v případě, že se jedná o Smlouvu uzavřenou anebo obnovenou od 29. 11. 2015 a pokud se tyto skutečnosti konstatují na základě monitorovacího mechanismu certifikovaného národním regulačním orgánem, má Účastník nárok na použití nápravných prostředků – podání stížnosti a podání Reklamacie. Stížnost se podává Poskytovateli, a to zpravidla elektronickou poštou; odpověď na stížnost zaslá Poskytovatel Účastníkovi zpravidla elektronickou poštou. Reklamacie se podává a vybavuje způsobem podle Reklamačního pořádku podle čl. 15 Podmínek.

13 Vliv opatření na řízení provozu sítě

- 13.1 Opatření Poskytovatele mohou mít vliv na kvalitu Služeb Poskytovatele jen v rozsahu a způsobem uvedeným v Podmínkách. Poskytovatel realizuje opatření v rozsahu a způsobem, který neovlivňuje kvalitu parametrů Služby Poskytovatele anebo využívání obsahu, aplikací anebo jiných služeb, mimo případů uvedených v Podmínkách. Poskytovatel může realizovat opatření i v rozsahu a způsobem, na základě kterého může u jednotlivých Služeb dojít k dočasnému snížení smluvně dojednaných kvalitativních parametrů těchto Služeb, a to jen v nezbytném rozsahu a po nezbytnou dobu a z důvodu dosažení účelu realizovaného opatření. Uvedené snížení dojednaných kvalitativních parametrů Služby se chápe jako Porucha, jen pokud nastalo z důvodů výlučně na straně Poskytovatele, přičemž Účastník je pro takový případ oprávněn postupovat v rozsahu a za podmínek podle článku 15 Podmínek. Tímto není dotknuté právo Poskytovatele omezit poskytování Služby podle článku 12 Podmínek. Implementace a realizace opatření Poskytovatelem nemá povahu ohrožení anebo narušení práva na soukromí Účastníků anebo práva na ochranu jejich osobních údajů.
- 13.2 Uživatel si je vědom a souhlasí s tím, že opatření přijaté Poskytovatelem si může vyžádat zpracování osobních údajů Uživatele, pokud je takovéto zpracování nezbytné a přiměřené na dosáhnutí účelu Opatření.
- 13.3 Vymezení kvalitativních parametrů Služby je součástí Smlouvy mezi Poskytovatelem a Účastníkem, přičemž se rozumí Poskytovatelem minimálně garantované kvalitativní parametry jednotlivých Služeb. Pod pojmem snížení dojednaných kvalitativních parametrů Služby se rozumí:
- zejména snížení přenosové rychlosti připojení pod úroveň Minimální rychlosti určené Poskytovatelem ve Smlouvě,
 - zvýšení zpomalení nad maximální úroveň zpomalení nedefinovanou a garantovanou Poskytovatelem ve Smlouvě,
 - kolísání zpomalení v rozsahu nad maximální hranici kolísání nedefinovanou a garantovanou Poskytovatelem ve Smlouvě,
 - ztrátovost paketů nad maximální hranici ztrátovosti paketů nedefinovanou a garantovanou Poskytovatelem ve Smlouvě a
 - omezení objemu dat nad hranici objemu dat nedefinovanou a garantovanou Poskytovatelem ve Smlouvě.
- Snížení kvalitativních parametrů Služeb může mít za následek snížení možností a schopností Účastníka prostřednictvím Služby Poskytovatele využívat obsah aplikací a služeb v rámci Sítě Internet v rozsahu, v jakém dojde ke snížení kvalitativních parametrů Služby.
- 13.4 Poskytovatel má možnost svobodně nabízet i jiné služby, než jsou Služby specifikované Podmínkami, které jsou optimalizované pro specifický obsah, aplikace anebo služby, anebo jejich kombinaci, pokud je optimalizace potřebná na splnění požadavků týkajících se obsahu, aplikací anebo služeb pro specifickou úroveň kvality. V případě používání uvedených služeb Poskytovatele podle bodu 13.4 těchto Podmínek odlišných od Služeb Poskytovatele Účastníkem nebudou kvalitativní parametry těchto jednotlivých služeb Službami Poskytovatele snížené, nakořli všechny parametry služeb jsou definované k dodacímu rozhraní, které není těmito službami ovlivněno. Pokud by Účastník zaznamenal snížení kvalitativních parametrů Služby za dodacím rozhraním, uvedené může být způsobeno výlučně v důsledku poddimenzování kvalitativních parametrů Služby, ze strany Účastníka, která je předmětem Smlouvy. V takovém případě Účastník není oprávněn uvedený stav považovat za Poruchu. Uvedené je možné odstranit v součinnosti s Poskytovatelem výlučně navýšením kvalitativních parametrů Služby na základě uzavření nového smluvního vztahu mezi Poskytovatelem a Účastníkem.
- 13.5 Jakmile Poskytovatel na síti a Službě uplatňuje postupy zaměřené na měření a řízení provozu, s cílem předcházet tomu, aby se naplnila anebo přesáhla kapacita síťového připojení, je povinný zveřejňovat tyto informace prostřednictvím svého webového sídla s cílem transparentního informování zájemců a Účastníka o podrobnostech služby a o tom, jak by tyto postupy mohly ovlivnit kvalitu Služeb.

14 Ochrana osobních údajů Účastníků v souladu s GDPR, Zákonem o ochraně osobních údajů a Zákonem.

- 14.1 Poskytovatel, coby správce a zpracovatel osobních údajů, se zavazuje zpracovávat osobní údaje Účastníků (fyzických osob) v souladu se Zákonem o ochraně osobních údajů, Zákonem a GDPR za účelem uzavření a řádného plnění Smlouvy.
- 14.2 Poskytovatel, coby správce osobních údajů, vede databázi osobních, lokalizačních a provozních údajů atd. (dále jen „Údaje“) Účastníků. Údaje Poskytovatel získává přímým nebo nepřímým kontaktem s Účastníkem, v rámci poskytování služeb v souladu s uzavřenou Smlouvou nebo od třetích osob. Bližší informace týkající se zpracování osobních údajů a dalších rozhodných skutečností jsou k dispozici na www.ha-vel.cz.
- 14.3 Poskytovatel zpracovává Údaje na základě zákona a Smlouvy a za účelem poskytování Služeb v souladu se Smlouvou, v takovém případě není Účastník oprávněn takovéto zpracování Údajů odmítnout (povinné zpracování, viz bod 14.6 Podmínek).
- 14.4 Poskytovatel shromažďuje a zpracovává Údaje sám manuálně.
- 14.5 **Osobními a identifikačními údaji** se rozumí zejména: jméno, příjmení, adresa, datum narození, rodné číslo/popř. národní identifikátor, věk, pohlaví, čísla předložených dokladů, obchodní firma/název, sídlo/místo podnikání, sídlo organizační složky, jméno, příjmení a bydliště osob oprávněných jednat jménem právnické osoby, identifikační číslo, daňové identifikační číslo, telefonní číslo, heslo, číslo SIM karty, typ a objem využívaných služeb, údaje o Koncovém zařízení Účastníka, kontaktní telefonní číslo, e-mailové spojení, bankovní spojení, údaje získané od Účastníka marketingovými průzkumy, a jiné údaje oprávněně o Zákazníkovi získané.

Provozním údajem se rozumí jakékoli údaje zpracovávané pro potřeby přenosu zprávy Sítí Poskytovatele nebo pro její účtování, tj. zejména telefonní číslo volaného, telefonní číslo volajícího, začátek a konec spojení, datum a frekvence uskutečněného spojení, typ zařízení, konfigurační údaje, adresa datového spojení, IP adresa, druh a způsob a objem využívání služeb a cena za službu a typové chování Účastníka apod.

Lokalizačním údajem se rozumí jakékoli údaje zpracovávané v Sítí Poskytovatele a určující zeměpisnou polohu koncového zařízení Účastníka, tj. např. údaj o Sítí Poskytovatele, k níž je Účastník připojen.

- 14.6 **Povinně jsou zpracovávány Údaje** na základě zákona, a to zejména pro účely poskytování služeb elektronických komunikací, souvisejících služeb, platebních transakcí, zajištění propojení a přístupu k síti, vyúčtování a provádění úkonů s tím souvisejících, účetní a daňové účely, identifikace zneužívání sítě či služeb, vymáhání pohledávek, prodej produktů či služeb třetích stran prostřednictvím Sítě Poskytovatele nebo jejich vyúčtování, pro účely volání na čísla tísňového volání.
- 14.7 Účastník bere na vědomí, že Poskytovatel je oprávněn zpracovávat Údaje **k následujícím účelům**: z důvodu oprávněného zájmu v souladu s čl. 6 odst. 1 písm. f) GDPR, tj. pro obchodní a marketingové účely, včetně provádění průzkumu trhu, marketingu vč. telemarketingu a nabízení obchodu a služeb, poskytování informací (zejména formou obchodního sdělení označovaného pro takové účely jako OS) o službách Poskytovatele a produktech a o službách a produktech třetích stran, které jsou s Poskytovatelem ve smluvním vztahu, a to užitím adresy, telefonních čísel nebo elektronické adresy, pro poskytování služeb s přidanou hodnotou, pro bezplatné zřízení informační služby Účastníkovi, prostřednictvím které bude Účastník informován o nabízených službách a produktech třetích stran, ověřování a hodnocení bonity či platební morálky Účastníka prostřednictvím registru dlužníků, a to jak při vzniku smluvního vztahu, tak i v jeho průběhu.
- 14.8 Poskytovatel tímto informuje Účastníka, že poruší-li Účastník svou povinnost hradit řádně a včas za poskytnuté služby (zejména existence dlužné částky déle než 30 dnů po splatnosti nebo opakované prodlení s úhradou) nebo jinou povinnost, jejíž důsledek může mít vliv na platební morálku, bonitu či důvěryhodnost Účastníka, je Poskytovatel oprávněn údaje Účastníka potřebné pro vymáhání pohledávky předat právnímu zástupci Poskytovatele.
- 14.9 Poskytovatel prohlašuje, že telefonní hovor Účastníka s pracovníkem Poskytovatele nebo jeho smluvního partnera může být Poskytovatelem monitorován a zaznamenán. Toto monitorování se uskutečňuje výhradně za účelem vnitřní kontroly poskytovaných služeb, zvyšování jejich kvality a ochrany oprávněných zájmů Poskytovatele. Poskytovatel zároveň prohlašuje, že případný záznam telefonního hovoru bude Poskytovatelem zálohován po nezbytně nutnou dobu.
- 14.10 Účastník bere na vědomí, že jeho Údaje mohou být v souladu se Zákonem na ochranu osobních údajů a GDPR zpracovávány třetími subjekty za účelem zajištění technické a administrativní podpory pro poskytování služeb, dále subjekty ve smluvním vztahu s Poskytovatelem, zejména pro zajištění plnění práv a povinností vyplývajících ze Smlouvy (např. roaming, služby třetích stran, vymáhání atd.) a dále pro zajištění marketingových či obchodních akcí, kterých se Účastník účastní. Poskytovatel předává Údaje Účastníků zpracovatelům pouze po uzavření smlouvy o zpracování osobních údajů, pro výše uvedené účely, v nezbytně nutném rozsahu a pouze pokud zpracovatel prokáže, že má dostatečné technické zabezpečení, které zamezí neoprávněnému přístupu, ztrátě či jinému neoprávněnému nakládání s Údaji, nestanoví-li platná právní úprava jinak.
- 14.11 U zpracování Údajů, které je prováděno na základě souhlasu Účastníka, je Účastník oprávněn kdykoli odmítnout zpracování Údajů pro jednotlivé účely uvedené výše, tedy je oprávněn souhlas buď nedat při uzavření Smlouvy, tj. sdělit, že **souhlas nedává** (v případě uzavření smluvního vztahu v jiné než písemné podobě), nebo souhlas **kdykoli odvolat**, a to bezplatně prostřednictvím zákaznické linky či jiným způsobem stanoveným Poskytovatelem. Zpracování takových Údajů pro jednotlivé účely Poskytovatel ukončí v přiměřené době, která odpovídá technickým a administrativním možnostem.
- 14.12 Poskytovatel je oprávněn zpracovávat Údaje po celou dobu trvání Smlouvy, není-li v jednotlivých podmínkách služeb nebo v právních předpisech stanoveno jinak.
- 14.13 Účastník bere na vědomí, že odvolání souhlasu se zpracováním některých Údajů může mít vliv na rozsah poskytovaných služeb. Účastník bere na vědomí, že souhlas se zpracováním Údajů může opětovně udělit např. účastí v marketingové soutěži nebo akci, registrací, aktivací nebo užitím specifických služeb.
- 14.14 Údaje Poskytovatel zpracovává po dobu trvání Smlouvy, není-li v těchto Podmínkách nebo právními předpisy stanoveno jinak. Provozní a lokalizační údaje jsou zpracovávány po dobu stanovenou platnými právními předpisy, pro marketing pak po dobu 6 měsíců, není – li dohodnuto jinak. Po ukončení smlouvy a vypořádání všech vzájemných práv a povinností Poskytovatel provede likvidaci Údajů Účastníka ze své databáze, není – li dohodnuto jinak.
- 14.15 Účastník má právo na informaci o zpracování svých osobních údajů. Domnívá-li se Účastník, že dochází ke zpracování osobních údajů v rozporu s ochranou soukromého nebo osobního života nebo se zákonem, může Poskytovatele požádat o vysvětlení nebo o odstranění vadného stavu (zejména blokování, opravu, doplnění nebo likvidaci). Dále má právo se obrátit na Úřad pro ochranu osobních údajů.
- 14.16 V případě, že se Účastník domnívá, že v souvislosti s marketingem oprávněný zájem Poskytovatele, coby správce osobních údajů, převyšuje zájem Účastníka, coby subjektu údajů, má Účastník právo na
- vznesení námítky proti marketingu,
 - omezení zpracování osobních údajů v souvislosti s marketingem a při vyhovění námítce smazání osobních údajů v souvislosti s marketingem bez zbytečného odkladu.

15 Postup při uplatňování a vyřizování Reklamací

- 15.1 Účastník má právo na uplatnění Reklamací vadně poskytnuté Služby i vadného Koncového zařízení. Na uplatnění Reklamací má právo Účastník, případně osoba k tomu Účastníkem písemně zmocněná (oprávněný zástupce).
- 15.2 Reklamacie se uplatňují bez zbytečného odkladu od zjištění vady poskytnuté Služby písemně (doporučeným dopisem) na kontaktní adrese uvedené na stejnopise vyúčtování ceny Služeb Poskytovatele.
- 15.3 Spočívá-li vada Služby v nesprávně vyúčtované ceně za poskytovanou Službu, má Účastník právo bez zbytečného odkladu reklamovat vyúčtování ceny za Službu, nejpozději však do 2 měsíců od doručení tohoto vyúčtování, jinak právo zanikne. Uplatnění Reklamacie proti vyšší účtovaných cen za Služby nemá odkladný účinek a Účastník je povinen zaplatit účtovanou cenu v plné výši do data splatnosti.
- 15.4 Reklamacie týkající se Závad musí být podány na kontaktní adrese uvedené na stejnopise vyúčtování ceny Služeb Poskytovatele bez zbytečného odkladu, nejpozději však do dvou měsíců od zjištění Poruchy, jinak právo na Reklamacii zaniká.
- 15.5 Požaduje-li Účastník po Poskytovateli kompenzaci za dobu, po kterou bylo možno Službu využít jen částečně, anebo ji nebylo možno využít vůbec pro Poruchu na straně Poskytovatele, Poskytovatel tuto kompenzaci poskytne, byla-li Porucha současně zjištěna Poskytovatelem nebo je-li Poskytovateli zřejmá, jinak pouze za předpokladu, že Účastník Poruchu nahlásí v souladu s čl. 3.3 písm. f) těchto Podmínek.
- 15.6 Reklamacii vyřídí Poskytovatel ve lhůtě 30 dnů od doručení Reklamacie Poskytovateli. Případy Reklamací u mezinárodních Služeb se vyřizují do 60 kalendářních dnů od doručení Reklamacie Poskytovateli.
- 15.7 Uzané částky Poskytovatel Účastníkovi vrátí formou dobropisu v následujícím vyúčtování po kladném vyřízení Reklamacie, nebo ve lhůtě do 30 kalendářních dnů ode dne kladného vyřízení Reklamacie Účastníka, pokud s Účastníkem nebylo dohodnuto jinak.
- 15.8 Právo na vrácení uznané částky na základě kladného vyřízení Reklamacie, kterou nebylo možno vrátit pro překážky na straně reklamujícího, se promlčuje ve lhůtách stanovených příslušnými obecně závaznými právními předpisy.

15.9 V případě, že reklamující Účastník nesouhlasí s vyřízením Reklamací Služby, je oprávněn podat námitku proti vyřízení bez zbytečného odkladu u místně příslušného odboru Českého telekomunikačního úřadu.

16 Ustanovení společná, přechodná a závěrečná

- 16.1 Smluvní vztah mezi Účastníkem a Poskytovatelem se řídí zákonem č. 127/2005 Sb. o elektronických komunikacích v platném znění a zákonem č. 89/2012 Sb. občanský zákoník v platném znění.
- 16.2 V případě, že Smluvní dokumenty jsou vyhotoveny i v cizím jazyce, je vždy rozhodné české znění.
- 16.3 Pokud jsou v Podmínkách nebo ve Smlouvě použity pojmy v jednotném nebo v množném čísle, platí i v čísle opačném, pokud z kontextu jednoznačně vyplývá něco jiného. Obě strany budou vykládat Smlouvu v dobré víře. V případě, že jedno nebo více ustanovení Podmínek bude považováno za nezákonné, neplatné nebo nevynutitelné, taková nezákonnost, neplatnost nebo nevynutitelnost se nebude dotýkat ostatních ustanovení Podmínek, která budou vykládána tak, jako kdyby tato nezákonná, neplatná anebo nevynutitelná ustanovení neexistovala. Poskytovatel a Účastník souhlasí s tím, že veškerá nezákonná, neplatná nebo nevynutitelná ustanovení budou nahrazena ustanoveními zákonnými, platnými a vynutitelnými, která se nejvíce blíží smyslu a účelu Podmínek.
- 16.4 Pokud v Podmínkách nebo ve Smlouvě není stanoveno jinak, předpokládá se, že Účastníkovi byly oznámeny Změny Podmínek uplynutím lhůty 30 dnů ode dne odeslání informace o těchto změnách Účastníkovi způsobem, který si Účastník zvolil pro zaslání vyúčtování, a to v souladu s ustanovením § 63 odst. 6 Zákona.
- 16.5 Ukončení platnosti a účinnosti Smlouvy se nedotýká platnosti a účinnosti ustanovení Podmínek, které přetrvávají až do úplného vyřízení všech nároků vyplývajících ze smluvního vztahu.
- 16.6 V případě, že jakékoliv ustanovení těchto Podmínek bude shledáno nezákonným, neplatným nebo nevynutitelným, nebudou tímto zněním dotčena ostatní ustanovení těchto Podmínek.
- 16.7 Tyto Podmínky nabývají platnosti a účinnosti dne 7. 5. 2018 a nahrazují v plném rozsahu dříve platné Podmínky.
- 16.8 Všechny spory vznikající ze Smlouvy a v souvislosti s ní budou v souladu se zákonem č. 216/1994 Sb., o rozhodčím řízení a výkonu rozhodčích nálezů, ve znění pozdějších předpisů, rozhodovány s konečnou platností rozhodcem, ~~Ing. Zdeněk Štěpánek~~ advokátem, zapsaným u České advokátní komory pod evidenčním číslem: 02612, nebo jiným rozhodcem, kterého určí Poskytovatel, nedohodnou-li se smluvní strany písemně jinak.
- 16.9 Smluvní vztahy mezi Poskytovatelem a Účastníkem uzavřené před 1. 1. 2014 se i nadále řídí ustanoveními zákona č. 40/1964 Sb., ve znění pozdějších předpisů.
- 16.10 Je-li Účastníkem Spotřebitel, je Spotřebitel oprávněn podat návrh na mimosoudní řešení svého případného spotřebitelského sporu se společností ha-vel internet s.r.o. určenému subjektu mimosoudního řešení spotřebitelských sporů, kterým v tomto případě je Český telekomunikační úřad, Sokolovská 219, Praha 9; email: podatelna@ctu.cz; web: www.ctu.cz.

Zvláštní část Podmínek vztahující se pouze k níže uvedeným Službám

1 Hlasové služby

- Smlouva se uzavírá na dobu neurčitou, pokud není ve Smlouvě uvedeno jinak.
 - Platnost Smlouvy začíná v den prvního použití Služby nebo v den podpisu předávacího protokolu ke Službě.
 - Smlouva na dobu neurčitou má výpovědní dobu 30 dní. Výpovědní doba začíná běžet den následující po dni doručení Výpovědi smluvní strany druhé smluvní straně.
 - Smlouvu může Poskytovatel okamžitě zrušit nebo pozastavit, pokud by v důsledku jejího plnění došlo k neúnosným finančním ztrátám Poskytovatele.
 - Poskytovatel může pozastavit poskytování Služeb, pokud se Účastník více než 30 dní nachází v prodlení s úhradou faktury za poskytnuté Služby.
 - Poskytovatel může okamžitě odstoupit od Smlouvy, jestliže Účastník hrubě porušil své povinnosti dle příslušného článku Obecné části podmínek.
 - Poskytovatel má právo na ukončení platnosti smlouvy, a to zasláním písemné Výpovědi na adresu Účastníka.
 - Účastník má právo na ukončení platnosti smlouvy, a to doručením písemné Výpovědi na adresu Poskytovatele.
 - Platnost smlouvy končí ke dni uplynutí výpovědní doby v souladu s čl. 1 písm. c) této části Podmínek.
 - Účastník je povinen platit faktury řádně a včas.
 - Platný Ceník Služeb poskytne Poskytovatel Účastníkovi na vyžádání, a to písemně, faxem nebo emailem.
 - Veškeré změny cen Služeb je Poskytovatel povinen oznámit Účastníkovi jeden měsíc před nabytím účinnosti těchto změn v souladu s ustanovením § 63 odst. 6 Zákona. Pokud Účastník se změnou nesouhlasí, je oprávněn doručit Poskytovateli písemnou Výpověď smlouvy před začátkem nabytím účinnosti Ceníku, v opačném případě změny bezvýhradně akceptuje.
 - V Ceníku musí být uvedeny jednotlivé druhy hovorů a jejich ceny.
 - Faktura bude vystavena pravidelně každý měsíc na základě Smlouvy a poskytnutých Služeb.
 - Poskytovatel neodpovídá za vady v telekomunikačních sítích ostatních operátorů, a proto nezaručuje ani absolutní dosažitelnost telekomunikačních sítí jiných operátorů.
 - Poskytovatel neodpovídá za úplnou dostupnost sítí či jejich částí v rámci internetu z důvodu jeho charakteru.
 - Minimální měsíční plnění (MMP). K Minimálnímu měsíčnímu plnění se Účastník zavazuje po dobu např. 12, 18 nebo 24 měsíců dle podepsané příslušné Specifikace služby. MMP nelze předčasně ukončit, změnit jeho výši ani dobu trvání. Do plnění MMP se nezapočítávají jednorázové poplatky (např. cena aktivace), slevy, smluvní pokuty, atp. V případě nedodržení MMP je Poskytovatel oprávněn ve vyúčtování Služeb následujícím po vyúčtování Služeb, ve kterém nebylo dodrženo MMP, naúčtovat Účastníkovi smluvní pokutu ve výši rozdílu mezi MMP a skutečným plněním. Při převodu Smlouvy na nového Účastníka se závazek MMP automaticky převádí na nového Účastníka. Původní Účastník je povinen o MMP, jeho výši a zbývajících době trvání nového Účastníka informovat. Nový Účastník se nemůže dovolávat příp. nevědomosti o MMP vůči Poskytovateli.
- 1.1 Podmínky pro poskytování předplacených služeb ha-loo pevná a ha-loo mobil
- a) Předplacené služby ha-loo pevná
- 1.1.a.1 Poskytovatel poskytuje Účastníkům předplacenou službu ha-loo pevná (dále též „ha-loo pevná“)
- 1.1.a.2 Účastnická smlouva ha-loo pevná je uzavřena uhrazením ceny její aktivace. Telefonní číslo zůstává po celou dobu trvání smluvního vztahu ve vlastnictví Poskytovatele. Při registraci Účastníka do ha-loo pevná má Účastník možnost výběru z několika čísel, a to i „zlatých“ (opakující se číslovky, apod.). Možnosti a ceny za tato čísla jsou popsána na www.ha-loo.cz. Žádné z čísel vybraných pro službu ha-loo pevná nevstupuje automaticky do žádných seznamů, katalogů, databází apod.

- 1.1.a.3 Ke změně osoby, která užívá službu ha-loo pevná není nutný souhlas Poskytovatele, nebylo-li mezi Účastníkem a Poskytovatelem písemně dohodnuto jinak. Účastník je oprávněn přenechat ha-loo pevná k užívání třetí osobě, v tomto případě však Účastník nadále odpovídá za závazky a škody způsobené touto třetí osobou v souvislosti s užíváním ha-loo pevná. Dále se Účastník zavazuje seznámit třetí osobu s těmito Všeobecnými podmínkami, Ceníkem služeb a přístupovými údaji vztahujícími se k ha-loo pevná.
- 1.1.a.4 Účastnická smlouva ha-loo pevná končí:
- marným uplynutím lhůty pro uskutečnění prvního odchozího hovoru. Lhůta pro uskutečnění prvního odchozího hovoru je stanovena na 12 měsíců od aktivace služby;
 - marným uplynutím lhůty pro dobítí kreditu ha-loo pevná. Lhůta pro dobítí kreditu je uvedena na www.ha-loo.cz, případně stanovena v Ceníku služeb či v jiných informačních materiálech Poskytovatele. Délka lhůty pro dobítí kreditu může být Poskytovatelem stanovena v závislosti na splnění dalších podmínek uvedených v Ceníku služeb či v jiných informačních materiálech Poskytovatele.
- 1.1.a.5 Účastník ha-loo pevná je oprávněn účastnickou smlouvu vypovědět během 20 kalendářních dnů ode dne zveřejnění změny Všeobecných podmínek, pokud není tato změna vyvolána změnou platné legislativy, a to s výpovědní dobou 30 kalendářních dnů.
- 1.1.a.6 Účastník nemá nárok na vrácení nevyužité předplacené částky ceny služeb (kreditu) či na její převedení na jiné telefonní číslo.
- 1.1.a.7 Cena ha-loo pevná je uhrzena dobítím kreditu. Daňový doklad bude vydán elektronickou formou na základě údajů uvedených Účastníkem při registraci ha-loo pevná pouze tehdy, pokud Účastník sdělí všechny údaje požadované Poskytovatelem pro vydání daňového dokladu dle konkrétního způsobu dobítí kreditu.
- 1.1.a.8 Poskytnuté služby je Účastník užívající ha-loo pevná oprávněn reklamovat do dvou měsíců ode dne jejich poskytnutí, jinak právo zaniká.
- 1.1.a.9 V případě, že v souvislosti s užíváním služby ha-loo pevná např. Účastníkem nebo třetí osobou, které Účastník umožnil užívání služby ha-loo pevná, vznikne škoda (např. přečerpáním předplacených služeb) je Účastník povinen tuto škodu Poskytovateli na jeho výzvu zaplatit.
- b) Předplacená služba ha-loo mobil
- 1.1.b.1 Poskytovatel poskytuje Účastníkům předplacenou službu ha-loo mobil (dále též „ha-loo mobil“). Bližší podmínky užívání ha-loo mobil jsou popsány v těchto Všeobecných podmínkách, Reklamačním řádu a Ceníku služeb, které se nachází na www.ha-loo.cz. Na poskytování ha-loo mobil se z podstaty věci nevztahují ty články Všeobecných podmínek, které nelze vzhledem k povaze služby ha-loo mobil použít.
- 1.1.b.2 Účastnická smlouva o poskytování ha-loo mobil je uzavřena uhrazením ceny aktivace služby nebo vylomením SIM karty z plastového nosiče nebo aktivací SIM karty, podle toho, která skutečnost nastane dříve. Daňový doklad bude Poskytovatelem vydán elektronickou formou na základě údajů uvedených Účastníkem při registraci ha-loo mobil pouze tehdy, pokud Účastník sdělí všechny údaje požadované Poskytovatelem pro vystavení daňového dokladu dle konkrétního způsobu dobítí kreditu.
- 1.1.b.3 Při registraci Účastníka do ha-loo mobil má Účastník možnost výběru z několika čísel, a to i „zlatých“ (opakující se číslovky, apod.). Možnosti a ceny za tato čísla jsou popsána na www.ha-loo.cz. Žádné z čísel vybraných pro službu ha-loo mobil nevstupuje automaticky do žádných seznamů, katalogů, databází apod.
- 1.1.b.4 Účastník bere na vědomí, že z kreditu ha-loo mobil bude měsíčně automaticky odečten Měsíční poplatek za vedení SIM karty ve výši dle ceníku na www.ha-loo.cz. Měsíční poplatek za vedení SIM karty je vybírán vždy na počátku následujícího období (obvykle kalendářního měsíce) automatickým odečtením z kreditu ha-loo mobil. Pokud je kredit nižší, než je Ceníkem služeb stanovena výše Měsíčního poplatku za vedení SIM karty, zůstává kredit ponechán bez odečtu, ale služba ha-loo mobil je Poskytovatelem zablokována, stane se tedy neaktivní a není možno tuto službu využívat. V případě následného dobítí kreditu v ceníkem stanovené minimální výši je tento Měsíční poplatek za vedení SIM karty automaticky odečten po dobítí a funkčnost karty i ha-loo mobil jsou poté obnoveny. V případě aktivace či reaktivace v průběhu měsíce je Měsíční poplatek za vedení SIM karty odečten jen v poměrné výši. Pokud je období, kdy je ha-loo mobil neaktivní delší než 6 měsíců, dojde po této lhůtě automaticky k ukončení smluvního vztahu, odebrání telefonního čísla Poskytovatelem a k převodu zbývající části kreditu ha-loo mobil Účastníka ve prospěch Poskytovatele, a to bez náhrady.
- 1.1.b.5 Ke změně osoby, která užívá službu ha-loo mobil není nutný souhlas Poskytovatele, nebylo-li mezi Účastníkem a Poskytovatelem písemně dohodnuto jinak. Účastník je oprávněn přenechat ha-loo mobil k užívání třetí osobě, v tom případě však Účastník nadále odpovídá za závazky a škody způsobené touto třetí osobou v souvislosti s užíváním ha-loo mobil. Dále se Účastník zavazuje seznámit třetí osobu s Všeobecnými podmínkami, Reklamačním řádem a Ceníkem služeb a přístupovými údaji vztahujícími se k ha-loo mobil. Přechod Účastníka na jiný typ tarifu, služby apod. v rámci ha-loo je možný pouze se souhlasem Poskytovatele. Výčet kombinací a možných změn je uveden na stránkách www.ha-loo.cz, stejně jako případné poplatky spojené s těmito změnami.
- 1.1.b.6 Pokud je období, kdy je služba ha-loo mobil Účastníkem nepoužívána (není hlasová ani datová komunikace prostřednictvím ha-loo mobil) delší než 6 měsíců, dojde po této lhůtě automaticky k ukončení smluvního vztahu, odebrání telefonního čísla Poskytovatelem a k převodu zbývající části kreditu ha-loo mobil Účastníka ve prospěch Poskytovatele a to bez náhrady. V případě, že by hrozilo zneužití ha-loo mobil či jiné ohrožení Účastníka, Poskytovatele nebo jiné třetí osoby, je Poskytovatel oprávněn provést bez náhrady přerušování poskytování ha-loo mobil do doby, než bude toto riziko odstraněno. Poskytovatel bude o tomto kroku informovat Účastníka. Poskytovatel je oprávněn omezit poskytování ha-loo mobil, případně neposkytnout službu ha-loo mobil pokud nebudou splněny podmínky pro její užívání. O omezení služeb bude Poskytovatel informovat Účastníka. V případě potřeby může Účastník zablokovat volání ze své služby ha-loo mobil, a to jak na webovém portálu www.ha-loo.cz, případně formou SMS zprávy. Jednou zakoupený či jakkoliv získaný (převedený, vysoutěžený, atd.) kredit nelze zpětně vyplatit ani jinak u Poskytovatele směřit za finanční prostředky.
- 1.1.b.7 Kupón pro dobíjení kreditu ha-loo mobil Účastníka lze využít nejpozději do data uvedeného na kupónu. Kupón není možné vrátit. Poskytovatel nevrací Účastníkovi peníze za nevyužití kupónu nebo nevyčerpání kreditu na ha-loo mobil Účastníka ve stanovené lhůtě, nebo pokud dojde k ukončení smlouvy. Poskytovatel neodpovídá Účastníkovi za to, že nevyužije kredit ha-loo mobil, Účastník zadá nesprávné údaje při úhradě ha-loo mobil ani za ztrátu, zcizení či zneužití kupónu. Účastník nemá nárok na vrácení nevyužité části kreditu ha-loo mobil. Kredit je možno převést z jednoho účastnického čísla na druhé pouze v rámci služby ha-loo mobil, a to pouze je-li tato možnost definována v Ceníku. Případný poplatek za tuto službu je definován Ceníkem.
- 1.1.b.8 Poskytovatel neodpovídá za mylné dobítí kreditu na špatné telefonní číslo.

- 1.1.b.9 V případě ztráty nebo odcizení SIM karty Poskytovatel vymění Účastníkovi SIM kartu, pokud Účastník prokáže, že byl jejím oprávněným uživatelem. Za tímto účelem předloží Účastník originál dokladu o pořízení SIM karty, doklad totožnosti, apod. V případě pochybnosti o tom, zda držitel uvedeného dokladu je oprávněným uživatelem SIM karty nebo bude vzhledem k okolnostem zřejmé, že tomu tak není, Poskytovatel SIM kartu nevymění. Poplatek za tuto službu se řídí Ceníkem služeb na www.ha-loo.cz
- 1.1.b.10 Při ukončení účastnické smlouvy o poskytování ha-loo mobil musí Účastník vrátit SIM kartu Poskytovateli bez zbytečného odkladu s výjimkou případu, kdy smlouva končí při přenesení telefonního čísla do jiné sítě.
- 1.1.b.11 Účastník bere na vědomí, že dostupnost ha-loo mobil je závislá na rozsahu pokrytí operátorů, jejichž prostřednictvím Poskytovatel zajišťuje poskytování ha-loo mobil. V důsledku nedostatečného pokrytí operátorů může být dostupnost ha-loo mobil dočasně a geograficky omezená. Omezená dostupnost ha-loo mobil nezakládá nárok Účastníka na jakoukoliv náhradu vůči Poskytovateli. Poskytovatel má právo poskytovat službu prostřednictvím libovolného operátora a provádět jejich změnu. Poskytovatel negarantuje kvalitu přenášených dat a hlasu prostřednictvím VoIP (wi-fi, 3G, apod.) a mobilní sítě. V případě volání s využitím VoIP (wi-fi, 3G, apod.) sítě mohou být poskytnuté služby omezeny, a to zejména o volání na tísňové linky a geograficky ohraničená volání (emergency a location based). Pro tyto služby je Účastník povinen používat mobilní síť. Za kvalitu služeb prostřednictvím VoIP (wi-fi, 3G, apod.) síť nenese Poskytovatel odpovědnost. V případě využívání ha-loo mobil v zahraničí (hlasových, datových a případně dalších služeb) je nutno před odjezdem aktivovat službu hlasového a datového roamingu. Uvedené služby jsou standardně nastaveny jako zakázané, jejich povolení je na dohodě mezi Poskytovatelem a Účastníkem a bude poskytováno v souladu s Ceníkem služeb. Kauce na hlasový a datový roaming je stanovena Ceníkem a je vyžadována v rámci aktivace služby formou blokáce kreditu v Ceníkem dané výši. Kauce bude převedena opět do kreditu po uplynutí 3 měsíců od deaktivace roamingu na základě žádosti. Účastník souhlasí s tím, že v případě neuhrazení jakýchkoliv dlužných částek vůči Poskytovateli může být Kauce použita i na jejich úhradu. Vyúčtování roamingu může být zpožděno a naúčtováno až do 3 měsíců od čerpání služby. V případě deaktivace (na základě žádosti na www.ha-loo.cz) roamingových služeb bude případná Kauce navrátna po 3 měsících od deaktivace roamingu.
- 1.1.b.12 V případě potřeby, na vyžádání Účastníka či z provozních důvodů může Poskytovatel zasílat Účastníkovi SMS zprávy. Jde například o informativní sdělení o stavu účtu (kreditu), změně nastavení ha-loo mobil či účtu, nastavení webového přístupu, řešení potíží ve spojení s ha-loo mobil atd.
- 1.1.b.13 Poskytnutou službu ha-loo mobil je Účastník oprávněn reklamovat do dvou měsíců ode dne jejího poskytnutí, a to v souladu s Reklamačním řádem, jinak právo zaniká.
- 1.1.b.14 Pokud je období, kdy je ha-loo mobil nevyužíváno delší než 6 měsíců, dojde po této lhůtě automaticky k ukončení smluvního vztahu, odebrání telefonního čísla Poskytovatelem a k převodu zbývající části kreditu ha-loo mobil Účastníka ve prospěch Poskytovatele a to bez náhrady.
- 1.1.b.15 Nepodporované služby a funkcionality ha-loo mobil:
- WAP;
 - GSM banking;
 - SIM Toolkit.
- 1.1.b.16 Přenesení čísla je možné za podmínek dle Ceníku služeb. Nevyčerpaný kredit v tomto případě propadá Poskytovateli.
- 1.1.b.17 Způsob aktivace ha-loo mobil:
- při registraci přes webové rozhraní www.ha-loo.cz prostřednictvím SMS z telefonního čísla uvedeného při registraci;
 - z vlastního účtu na www.ha-loo.cz;
 - telefonním hovorem na aktivací linku. Pro úspěšné dokončení aktivace je nutno do 24 hodin od aktivace provést telefonní hovor na libovolné telefonní číslo (včetně bezplatných). V opačných případech bude služba ha-loo mobil po 24 hodinách automaticky deaktivována.
- 1.1.b.18 V případě jazykových mutací Všeobecných podmínek mají vždy přednost podmínky v českém jazyce.
- 1.1.b.19 Všechny spory vzniklé z titulu služby ha-loo mobil budou řešeny prostřednictvím ČTÚ, který je pověřen dozorem nad telekomunikačním trhem a řešením sporů.
- 1.1.b.20 Všechny ceny, poplatky a sankce jsou uvedeny v aktuálním ceníku služby. Mimo těchto v ceníku uvedených položek se na klienty služby nevztahují další poplatky či sankce, obsažené na jiných místech těchto Všeobecných podmínek.
- 1.1.b.21 V případě, že v souvislosti s užíváním služby ha-loo mobil např. Účastníkem nebo třetí osobou, které Účastník umožnil užívání služby ha-loo mobil, vznikne škoda (např. přečerpáním předplacených služeb) je Účastník povinen tuto škodu Poskytovateli na jeho výzvu zaplatit.
- 1.1.b.22 Doplňující podmínky roamingu dle Nařízení EU za podmínek dále uvedených:
- a) V otázkách neupravených v Podmínkách se na využití EU roamingu přiměřeně užití ustanovení aktuálních Všeobecných podmínek společnosti ha-vel internet s.r.o. a dalších podmínek Účastníkem využívaných služeb a nabídek Poskytovatele, platného Ceníku služeb a ustanovení platného právního řádu České Republiky.
 - b) Poskytovatel je v souvislosti s EU roamingem oprávněn požadovat po Účastníkovi dodatečné doklady (nad rámec těch, které vyžaduje při uzavření či změně Účastnické smlouvy) k prokázání místa bydliště na území ČR (např. platnou nájemní smlouvu, uvedení shodné korespondenční adresy i pro jiné služby poskytované na území ČR, doklad o uhrazení místních poplatků či daní apod.) či existence stálých vazeb na území ČR (např. potvrzení o trvalém pracovním poměru na plný úvazek s místem výkonu práce na území ČR, potvrzení o řádném presenčním studiu na území ČR apod.). Bez poskytnutí těchto dodatečných dokladů není Poskytovatel povinen Účastníkovi EU roaming aktivovat.
 - c) Aktivací EU roamingu získává Účastník možnost využívat hlasové a datové služby v roamingu v zóně 1 - EU za ceny stanovené v souladu s Nařízením EU, tj. za základní ceníkové domácí ceny účtované Účastníkům za využití dané služby dle tarifu Účastníka, který si EU roaming aktivuje, přičemž domácí cenou se pro volání rozumí cena volání na čísla mimo značku ha-loo mobil a pro datové služby cena za kB.
 - d) Aktivací EU roamingu Účastník v rámci zóny 1 – EU čerpá volné jednotky (minuty pro volání na čísla mimo značku ha-loo mobil, SMS či MMS na čísla mimo značku ha-loo mobil, datový limit) přidělené k jeho tarifu (dále také „Volné jednotky z tarifu“).

- V případě využití Volných jednotek z tarifu poskytnutých pro využití datových služeb Poskytovatel Účastníka informuje o dosažení 80% z celkového datového limitu, který má Účastník ve svém domácím tarifu k dispozici a rovněž jej Poskytovatel informuje o vyčerpání celkového datového limitu. Po vyčerpání přiděleného datového limitu nemůže Účastník datové služby v roamingu využívat, Účastník má však možnost postupovat v souladu s nastavením svého domácího tarifu a jeho příslušnými Obchodními podmínkami, přičemž o těchto možnostech je Účastník informován Poskytovatelem na uvítací stránce, která se po vyčerpání přiděleného datového limitu Účastníkovi zobrazí (např. má možnost si dokoupit některý z datových balíčků Poskytovatele za cenu dle platného Ceníku služeb apod.).
- Účastník má možnost kontrolovat objem přenesených dat v sekci ha-loo mobil na www.ha-loo.cz.
- Spotřeba dat vyčerpaných z datových limitů přidělených k tarifu Účastníka se započítává do Data Roaming Limitu.
- e) EU roaming nelze použít na volání a posílání SMS zpráv na audiotextová čísla, na prémiové SMS zprávy a SMS platby a jiné služby s přidanou hodnotou.
- f) Poskytovatel je oprávněn uplatňovat politiku přiměřeného využívání (dále též jen „FUP“), pokud jde o využívání hlasových služeb, SMS a MMS zpráv a datových služeb v roamingu v zóně 1 - EU za ceny stanovené v souladu s Nařízením EU, a to za účelem ochrany proti zneužívání či nezvyklému využívání těchto služeb Účastníky (např. jejich nadměrné využívání v jiném členském státě EU než ČR či jejich využívání pro jiné účely než pravidelné cesty). Mezi objektivní ukazatele prokazující zneužití EU roamingu patří převládající spotřeba v EU roamingu nad domácí spotřebou či převládající přítomnost Účastníka v jiných členských EU nad přítomností na území ČR. V případě podezření na zneužití EU roamingu je Poskytovatel oprávněn sledovat současně oba dva výše uvedené ukazatele (tj. přítomnost a spotřebu) po dobu nejméně 4 měsíců, následně Účastníka upozorní na podezření ze zneužití EU roamingu a vyzve jej ke zjednání nápravy, přičemž k tomuto mu stanoví lhůtu 2 týdnů. V případě, že Účastník ani přes toto upozornění nezjedná nápravu, je Poskytovatel oprávněn ode dne doručení výzvy k nápravě účtovat Účastníkovi příplatek (vždy však pouze k té službě, která je ze strany Účastníka zneužívána), jehož výše je uvedena v platném Ceníku služeb, a to až do doby, kdy Účastník zjedná nápravu.
- g) Zjistí-li Poskytovatel, že se jeho SIM karty staly předmětem organizovaného přeprůdeje dalším osobám, které nemají bydliště na území ČR ani stálou vazbu na ČR, s cílem umožnit využívání EU roamingu za jiným účelem, než pravidelné cestování, je Poskytovatel oprávněn přijmout okamžitá přiměřená opatření k zajištění nápravy (např. formou suspendace služeb poskytovaných v roamingu apod.), o kterých Účastníka informuje bez zbytečného odkladu.
- h) V případě datových služeb ha-loo mobil je v rámci politiky přiměřeného využívání v smyslu článku 8. Podmínek Poskytovatel oprávněn omezit využití těchto služeb v EU roamingu na objem, který je minimálně roven objemu, který je vypočten jako podíl zbývajících kreditu bez DPH v okamžiku zahájení roamingu a regulované maximální velkoobchodní ceny za roaming uvedené v Nařízení EU.
- i) Nad rámec požadavků uvedených v článku 8. Podmínek je v případě poskytování datových služeb (tzv. otevřených datových balíčků, za které jsou dle Nařízení EU považovány takové datové služby, u kterých je datový limit bez omezení nebo u nichž je jednotková cena, která je vypočtena z ceny dotčeného tarifu či balíčku vydělené přiděleným datovým limitem, nižší než je velkoobchodní cena stanovená Nařízením EU) Poskytovatel oprávněn uplatňovat následující opatření. U datových služeb, a to bez ohledu na skutečnost, jsou-li obsaženy v základním tarifu Účastníka nebo jsou poskytovány ve formě jednorázových či opakujících se balíčků (dále též jen „Domácí tarif“), je Poskytovatel oprávněn stanovit pro užití těchto služeb v EU roamingu speciální datové limity (dále jen „EU datové limity“). EU datový limit je dvojnásobek podílu ceny Domácího tarifu bez DPH a velkoobchodní ceny za regulované roamingové datové služby, která je stanovena Nařízením EU. Konkrétní výše EU datového limitu je uvedena v platném Ceníku služeb nebo je o ní Účastník informován ve Vyúčtování služeb. O vyčerpání EU datového limitu je Účastník informován informační SMS. Pokud je EU datový limit nižší než je datový limit obsažený v Domácím tarifu, je Poskytovatel oprávněn účtovat Účastníkovi příplatek ve výši uvedené v platném Ceníku služeb, a to za data spotřebovaná nad rámec EU datového limitu až do výše datového limitu obsaženého v Domácím tarifu, přičemž poté již nemá Účastník možnost dále datové služby v EU roamingu využívat nebo je může využívat sníženou rychlostí dle svého nastavení Domácího tarifu (v takovém případě je však Poskytovatel oprávněn účtovat Účastníkovi příplatek ve výši uvedené v platném Ceníku služeb) nebo si může opakovaně dokoupit jednorázový dodatečný datový limit, a to dle podmínek Domácího tarifu (dále jen „Domácí účtovací mechanismus“). Pokud je EU datový limit vyšší, než je limit obsažený v Domácím tarifu, je po vyčerpání limitu obsaženého v Domácím tarifu aplikován Domácí účtovací mechanismus až do výše EU datového limitu a následně je Poskytovatel oprávněn účtovat Účastníkovi příplatek ve výši uvedené v platném Ceníku služeb, a to na roamingovou datovou spotřebu.
- j) Poskytovatel je rovněž oprávněn účtovat Účastníkům příplatky ve výši dle platného Ceníku služeb za předpokladu, že je takový postup výslovně schválen ze strany Českého telekomunikačního úřadu, přičemž v takovém případě jsou tyto příplatky účtovány na všechny služby poskytnuté v EU roamingu, a to bez omezení.

2 Hostigové služby

- 2.1 Předmětem hostingových služeb je poskytnutí místa pro Účastníka data na zařízeních Poskytovatele nebo pronajmutí prostoru k umístění zařízení Účastníka v objektech Poskytovatele. Účelem Služby je připojení dat a zařízení Účastníka k síti Internet.
- 2.2 Způsob připojení zařízení Účastníka umístěné v rámci Služby v pronajatých prostorách Poskytovatele podléhá schválení Poskytovatele.
- 2.3 Poskytovatel nenese zodpovědnost za data Účastníka umístěná u Poskytovatele.

3 Služba ha-vel complex

- 3.1 Předmětem služby ha-vel complex (dále jen „Služba“) je zprostředkování přístupu Účastníka k síti Internet a k síti Poskytovatele, k službám obsahu a jiným službám při využití datové sítě Poskytovatele pro přenos dat mezi koncovým bodem telekomunikační sítě Poskytovatele a přístupovým bodem datové sítě IP Poskytovatele.
- 3.2 V rámci Služby je poskytován soubor služeb, které poskytuje Poskytovatel Účastníkovi s využitím datové sítě Poskytovatele, přičemž je na rozhodnutí Účastníka bude-li využívat všechny nebo jen některé služby sjednané v rámci Služby dle Specifikace.
- 3.3 Souborem služeb se rozumí zejména:
 - a) internetové služby;
 - b) hlasové služby;
 - c) hostingové služby;

- d) vzdálená správa počítačů za využití datové sítě Poskytovatele;
 - e) virtuální mail server;
 - f) správa DNS.
 - Jednotlivé služby se řídí specifickými částmi Zvláštní části Podmínek, pokud tyto existují.
- 3.4 V případě, že Účastník nevyužívá všechny služby poskytované v rámci Služby, nejedná se o důvod k odstoupení od Smlouvy nebo o důvod pro snížení částky fakturované za služby sjednané v rámci Služby dle Specifikace.
- 3.5 Soubor služeb obsahuje služby, které se mohou řídit podmínkami třetích subjektů a jsou veřejně dostupné. Účastník bere na vědomí, že je jeho povinností se s těmito podmínkami seznámit a řídit se jimi.
- 3.6 Zúčtovacím obdobím je jeden kalendářní měsíc. Fakturace souboru služeb bude provedena zvlášť pro Internetové služby a zvlášť pro Hlasové služby. Hlasové služby budou vyúčtovány na základě ceníku hlasových služeb ha-vel complex.
- 3.7 Poskytovatel neodpovídá za vady v telekomunikačních sítích ostatních operátorů, a proto nezaručuje ani absolutní dosažitelnost telekomunikačních sítí jiných operátorů.
- 3.8 Poskytovatel neodpovídá za úplnou dostupnost sítí či jejich částí v rámci internetu z důvodu jeho charakteru.
- 3.9 Poskytovatel podporuje vzdálenou správu pouze podporovaných koncových zařízení, které odpovídají evropským a českým národním normám a jsou využívány v souladu s příslušnými právními předpisy. Seznam podporovaných koncových zařízení je k dispozici na webových stránkách Poskytovatele.
- 3.10 Servisní zásah podporovaných koncových zařízení je možné provádět pouze prostřednictvím datové sítě Poskytovatele. V případě, že Účastník požaduje provedení servisního zásahu v místě, musí být tento zásah předmětem samostatné objednávky a není předmětem Smlouvy.
- 3.11 Poskytovatel nenese žádnou odpovědnost za data uložená na koncových zařízeních Účastníka. Účastník je povinen zabezpečit svá data uložená na koncových zařízeních nebo na zařízeních poskytovatele proti zneužití nebo poškození.
- 3.12 Poskytovatel se zavazuje aktivně podílet na ochraně lokální datové sítě Účastníka. Vzhledem k charakteru sítě Internet však není Poskytovatel odpovědný za škody způsobené Účastníkoví připojením lokální datové sítě k mezinárodní síti Internet.
- 3.13 Data Účastníka uložená na zařízeních Poskytovatele jsou chráněna přihlašovací jménem a heslem, které je známo pouze Účastníkoví. V případě, že dojde ke zneužití těchto informací, je Účastník povinen tuto skutečnost neprodleně nahlásit Poskytovateli, popřípadě zajistit adekvátním způsobem ochranu svých dat. Za zneužití dat Účastníka třetími osobami nenese Poskytovatel odpovědnost.
- 3.14 Poskytovatel je oprávněn jednostranně změnit specifikaci Služby nebo Službu úplně zrušit. Změnu i zrušení Služby je Poskytovatel povinen oznámit Účastníkoví v souladu s ustanovením § 63 odst. 6 Zákona.
- 3.15 Poskytovatel neručí za aktuálnost, pravdivost, zákonnost a soulad se všeobecně uznávanými etickými a morálními normami jakýchkoliv dat pocházejících ze sítě Internet, pokud tato data přímo sám nezveřejnil nebo pokud jejich zveřejnění předem prokazatelně neschválil.
- 3.16 Poskytovatel prohlašuje, že umístění www stránky Účastníka na jeho serveru neznamená, že obsah umístěné stránky schválil. Za obsah těchto stránek Poskytovatel tedy neodpovídá.
- 3.17 Poskytovatel je oprávněn bez náhrady a upozornění odstranit www stránku Účastníka umístěnou na Poskytovatelově serveru, jestliže Poskytovatel zjistí vlastní kontrolou nebo na základě upozornění třetí osoby, že www stránka Účastníka obsahuje informace, jejichž zveřejňováním dochází k hanobení národa, etnické skupiny, rasy a přesvědčení nebo k podněcování k nenávisti vůči skupině osob či k omezování jejich práv a svobod nebo k podpoře a propagaci hnutí směřujících k potlačování práv a svobod člověka nebo k ohrožování mravnosti prezentací pornografických děl zobrazujících děti, násilí či neúctu k člověku nebo pohlavní styk se zvířetem.

Centrální zadavatel
Česká republika – Ministerstvo vnitra

PŘÍLOHA Č. 5 SMLOUVY
Vzor Předávacího protokolu

Předávací protokol ke Smlouvě na poskytování služeb KIVS č. [BUDE DOPLNĚNO] (dále jen „Smlouva“)



Předávané služby (KIVS ID):	(dále jen „Služby“)	Termín předání Služeb:	
Přítomní za Koncového uživatele:			
Přítomní za Poskytovatele:			
Přílohy:	P1_PP_cislo_smlouvy_IC_Poskytovatele.xlsx		

Koncový uživatel potvrzuje, že Služby uvedené v příloze č. 1 tohoto Předávacího protokolu vyhovují parametrům sjednaným ve Smlouvě a jsou plně funkční. Koncový uživatel souhlasí se zahájením poskytování Služeb ke dni [BUDE DOPLNĚNO]. K uvedenému dni se Služby považují za řádně zřízené a předané.

Koncový uživatel potvrzuje, že Služby přebírané do provozu odpovídají, včetně všech parametrů, vítěznému Poptávkovému listu, který je nedílnou součástí výše uvedené Smlouvy. Poskytovatel potvrzuje, že vítězný Poptávkový list před předáním Služeb do provozu předložil Koncovému uživateli ke kontrole.

V případě použití **MW** spoje pro účely poskytování Služeb je Poskytovatel povinen k tomuto Předávacímu protokolu připojit i kopii **Individuálního oprávnění k využívání rádiových kmitočtů od ČTÚ** pro všechny Služby uvedené v Příloze č. 1 tohoto Předávacího protokolu.


Na důkaz souhlasu s obsahem tohoto Předávacího protokolu připojují výše uvedení zástupci Smluvních stran Smlouvy své podpisy.

V dne

Za Smluvní strany	Jméno	Podpis

Centrální zadavatel
Česká republika – Ministerstvo vnitra

PŘÍLOHA Č. 6 SMLOUVY
Vzor zápisu z jednání s Poskytovatelem

Zápis z jednání technické koordinační schůzky s Poskytovatelem služeb KIVS		 MINISTERSTVO VNITRA ČESKÉ REPUBLIKY	
Zapsal/a:		Termín jednání:	
Přítomni za Ministerstvo, popř. osoba určená Ministerstvem:			
Přítomni za Poskytovatele:			
Přílohy:	1. Komunikační matice, 2. Fakturační údaje		

Obsah jednání

1. Příprava migrací vysoutěžených služeb a následná realizace služeb pro [BUDE DOPLNĚNO] bude probíhat v následujících krocích:	<p>Centrální zadavatel a příp. Pověřující zadavatelé uzavřou s vítězným Poskytovatelem Smlouvu na poskytování služeb KIVS.</p> <p>Poskytovatel ve spolupráci s Ministerstvem, popř. osobou určenou Ministerstvem MV zahájí přípravu migračního plánu vysoutěžených služeb.</p>
2. Technické šetření a realizace služeb KIVS:	<p>Zde je nezbytné uvést, kdo se vedle zástupce vlastníka objektů zúčastní konkrétního technického šetření za stranu Centrálního zadavatele nebo Pověřujícího zadavatele, vč. odpovědné osoby za odsouhlasení realizace předávané služby, a to především za technickou správnost.</p> <p>Např. Kromě služeb se vedle zástupce vlastníka objektů (MV, PČR, GIBS, ZZMV) zúčastňuje též zástupce NAKIT – technický garant pro MV, který z hlediska KIVS odsouhlasuje předávané služby za technickou správnost (NAKIT – technický garant pro MV, zajišťuje provoz datových a hlasových služeb pro MV a PČR a má místní znalost z hlediska ukončení služeb i případně požadavků na umístění zařízení z hlediska plánovaných projektů).</p>
3. Projektová dokumentace („PD“):	<p>Poskytovatel na základě technických šetření předkládá v případě zásahu do objektu (instalace mikrovlnné technologie či instalace propojovacího kabelu uvnitř objektu) stručnou projektovou dokumentaci (PD) – ke schválení zástupci vlastníka objektu – [BUDE DOPLNĚNO] (v kopii na [BUDE DOPLNĚNO]). Pro udělení souhlasu vlastníka s realizací bude předávána předběžná PD bez specifikace mikrovlnné technologie, neboť ta bude zřejmá až následně - z rozhodnutí ČTU o přidělení kmitočtového pásma.</p>
4. Zajištění vstupů do objektů [BUDE DOPLNĚNO]:	<p>Z hlediska zajištění vstupů do objektů [BUDE DOPLNĚNO] je třeba ze strany Poskytovatele předem zaslat jmenný seznam pracovníků (popř. pracovníků poddodavatele) zástupci vlastníka objektů včetně čísla OP, popř. typ vozidla a SPZ, pokud je požadován vjezd vozidla do objektu.</p>
5. Harmonogram technických šetření a realizací:	<p>Harmonogram technických šetření a realizací zašle Poskytovatel e-mailem v dostatečném předstihu, tedy [BUDE DOPLNĚNO] před daným termínem na kontaktní osoby [BUDE DOPLNĚNO]. Příp. i s výměnou kontaktů na pracovníky Poskytovatele či jeho subdodavatele pro případnou koordinaci před výjezdem.</p>
6. Předávání služby do testovacího provozu:	<p>Zástupce [BUDE DOPLNĚNO] např. NAKIT – technický garant pro MV, se podepisuje na pracovní předávací protokol, který obsahuje všechny náležitosti PP Poskytovatele pouze za technickou správnost/funkčnost (datum, podpis technika např. NAKIT – technický garant pro MV, včetně uvedení čitelného jména a příjmení a kontaktu).</p>
7. Měřicí protokol:	<p>Ze strany Poskytovatele bude zajištěn pro každou předávanou službu Měřicí protokol (s výjimkou všech hlasových služeb, HTS + ADSL, internet asymetrický) a následně po realizaci bude elektronicky zaslán na kontaktní osoby [BUDE DOPLNĚNO] (např. vedoucí pracoviště NAKIT – technický garant pro MV daného regionu).</p>
8. Souhrnný předávací protokol služeb:	<p>Souhrnný předávací protokol služeb mezi Poskytovatelem a [BUDE DOPLNĚNO] např. MV podepisují smluvní strany (a za technickou správnost připodepisuje zástupce [BUDE DOPLNĚNO] např. NAKIT – technický garant pro MV. V souhrnném předávacím protokolu musí být ze strany Poskytovatele uvedena použitá technologie. Podepsané souhrnné předávací protokoly určenými stranami budou přílohou prvních vystavených faktur pro jednotlivá období.</p>
9. Fakturace služeb:	<p>Na základě Předávacího protokolu podepsaného ze strany Poskytovatele a [BUDE DOPLNĚNO] Poskytovatel zahájí zpoplatnění realizovaných služeb do smluvních podmínek. Poskytovatel dle čl. 3.14 Smlouvy před vystavením daňového dokladu doručí</p>

	<i>Koncovému uživateli podklad pro vyúčtování ceny za Služby poskytnuté Koncovému uživateli v uplynulém zúčtovacím období. Koncový uživatel zašle Poskytovateli nejpozději do tří pracovních dnů zpět připomínky k případné nápravě.</i>
10. Převedení provozu na předanou službu:	<i>Převedení provozu na předanou službu (dle bodu 5) provede [BUDE DOPLNĚNO] např. NAKIT – technický garant pro MV, dle možností bezodkladně, aby v období souběhu byl prostor na dořešení případných problémů. [BUDE DOPLNĚNO] např. NAKIT při převedení provozu na nového poskytovatele předá informaci o této změně na Helpdesk [BUDE DOPLNĚNO] např. MV a provede evidenci o již realizovaných službách. Nicméně je domluveno, že služby, které budou zprovozněny v průběhu výpovědního období původních služeb, budou placeny ze strany [BUDE DOPLNĚNO] např. MV až po uplynutí termínu výpovědi (byť už na ně byl převeden provoz), aby nebyla daná služba tzv. „placena dvakrát“.</i>
11. Upřesnění kontaktních osob	<i>[BUDE DOPLNĚNO] nebo se zde odkázat na přílohu "Komunikační matice"</i>
12. Ostatní:	<i>1. Pro splnění požadované dostupnosti 99,5% (dle podmínky uvedené v KL služby např. služby Data Ethernet) je ze strany Poskytovatele nezbytné pro všechny služby žádat ČTU o přidělení pásma, aby později nedošlo ke sporům.</i> <i>2. Po přechodu na nové služby a potřebě Poskytovatele zajistit servisní okno na poskytované službě, je tento požadavek třeba vyžádat e-mailem na Helpdesku [BUDE DOPLNĚNO].</i> <i>3. Poskytovatel pravidelně každý měsíc zašle report dodržení stanoveného SLA, po odsouhlasení případné sankce za nedodržení SLA, budou fakturované vždy příslušnému Koncovému uživateli.</i>

* Text vyznačen zelenou kurzívou je textem pomocným, lze jej použít, měnit dle potřeb nebo smazat.

Seznam úkolů

#	Úkol	Zodpovědnost	Termín splnění	Stav

* Číslování úkolů je tvořeno, pořadím úkolu a datem konání jednání (např. 01_0401 první úkol ze dne 4. 1. 2016).

* Pole Stav může nabývat – nový, probíhá, splněno

V dne

Za Smluvní strany	Jméno	Podpis