 S  
**Statutární město Hradec Králové,**  
IČ 00 268 810,  
se sídlem Československé armády 408, 502 10 Hradec Králové,  
zastoupené Ing. Otakarem Diviškem, primátorem města,  
z plné moci Ing. Jiřím Kauckým, vedoucím majetkového odboru magistrátu města

(dále jen půjčitel)

a

**Základní škola SEVER, Hradec Králové, Lužická 1208,**  
IČ 62 060 422,  
se sídlem Lužická 1208, Hradec Králové, 500 03  
za kterou jedná Mgr. Karel Rott, ředitel školy

(dále jen vypůjčitel)

uzavírají níže uvedeného dne, měsíce a roku tuto

## **Smlouvu o výpůjčce č. 106/2006**

dle ustanovení zák. 40/1964 Sb., občanského zákoníku ve znění pozdějších předpisů.

### **I.**

Půjčitel je vlastníkem:

1. budova čp. 1208 ležící na stp.č. 1655, 1656, 1657, 1658, 1659, 1660, 1661, 1946
2. pozemků stp.č. 1655, 1656, 1657, 1658, 1659, 1660, 1661, 1946,
3. pozemků pp.č. 1427, 1428, 133/16, 133/13, 1372, 1373, 134/10

Nemovitosti pod bodem 1 – 3 jsou zapsány u Katastrálního úřadu pro Královéhradecký kraj, katastrální pracoviště Hradec Králové na listu vlastnictví 10001 pro k.ú. Hradec Králové, obec Hradec Králové.

### **II.**

Předmětem bezplatné výpůjčky jsou budovy a pozemky ve vlastnictví půjčitele uvedené v čl. I této smlouvy. Půjčitel půjčuje vypůjčiteli předmětné budovy a pozemky pro účely zabezpečení výuky a provozu základní školy se školní družinou a se školní jídelnou a pro zabezpečení činnosti mateřské školy, vše v rozsahu vyplývajícím ze zákona č. 561/2004 Sb., o předškolním, základním, středním, vyšším odborném a jiném vzdělávání (školský zákon). Předmětem výpůjčky není byt, nacházející se v objektu bez čp. na stp.č. 1899.

### III.

Vypůjčené budovy a pozemky může vypůjčitel užívat přiměřeně povaze a stavebnímu určení, a to pouze k účelu vymezenému v čl. II této smlouvy. Vypůjčitel prohlašuje, že je mu stav nemovitostí dobře znám, neboť je před uzavřením smlouvy užíval ke sjednanému účelu na základě jiného právního titulu. Vypůjčitel potvrzuje, že nemovitosti jsou ve stavu způsobilém k řádnému užívání podle této smlouvy.

Vypůjčitel předmětné budovy a pozemky do bezplatného užívání přijímá a zavazuje se, že je bude užívat pouze ke sjednanému účelu uvedenému v čl. II.

Vypůjčitel je povinen chránit vypůjčené nemovitosti před poškozením a zničením.

Potřebné zásahy do vzrostlé zeleně nacházející se na vypůjčených pozemcích je vypůjčitel povinen vždy konzultovat se zástupci Technických služeb Hradec Králové. Zásahy do zeleně jsou možné jen v souladu s příslušnými předpisy o ochraně přírody a krajiny.

### IV.

Vypůjčitel je oprávněn, po předchozím schválení odborem školství a volnočasových aktivit dětí a mládeže Magistrátu města Hradec Králové, uzavírat podnájemní smlouvy na nebytové prostory ve vypůjčených objektech.

Příjem za tyto pronájmy bude evidován v rozpočtu školy v rámci tzv. vedlejší (doplňkové) činnosti.

Příjem z těchto pronájmů pak bude příjmem základní školy a bude zapracován do jejího rozpočtu.

### V.

Smlouva se uzavírá na dobu neurčitou.

Půjčitel má právo tuto smlouvu jednostranně vypovědět bez udání důvodu. V tomto případě je výpovědní lhůta 3 měsíce.

### VI.

Vypůjčitel má povinnost o věc pečovat, což především znamená povinnost udržovat věc ve stavu, v jakém mu byla předána s přihlédnutím k obvyklému opotřebení.

Vypůjčitel je povinen k běžné údržbě věci a nést sám tyto běžné udržovací náklady a drobné opravy, zejména :

a) opravy jednotlivých vrchních částí podlah, opravy podlahových krytin ( do 5 m<sup>2</sup>) a jednotlivé výměny prahů a

lišť,

b) opravy jednotlivých částí oken a dveří a jejich součástí a výměny zámků, kování, klik, rolet a žaluzií,

c) výměny vypínačů, zásuvek, zvonků, světelných zdrojů (žárovky, zářivkové trubice apod.) a domácích

telefonů, včetně elektrických zámků,

d) pravidelnou údržbu, čištění a servis plynových spotřebičů dle doporučení výrobce

e) opravy vodovodních baterií a výměny sifonů

f) opravy měňčů tepla, studené a teplé vody, nevztahuje se na hlavní měřiče na patě domu

g) malování včetně souvisejících nátěrů ( po předběžném projednání se správcem)

h) nátěry konstrukcí malého rozsahu do 5 m<sup>2</sup>

ch) čištění žlabů, svodů, odpadního potrubí a kanalizačních přípojek

i) oprava jednotlivých dílů oplocení nebo plotového pletiva do 15 m<sup>2</sup>

j) kontrola a čištění komínových těles

k) opravy a revize hasicích přístrojů a hydrantů

m) kontrola a čištění vzduchotechnických zařízení včetně výměny filtrů

n) údržba a úprava zeleně uvnitř oploceného prostoru školy

Za drobné opravy se dále považují opravy vodovodních výtoků, zápachových uzávěrek, odsavačů par, digestoří, mísicích baterií, sprch, ohřivačů vody, bidetů, umyvadel, van, výlevek, dřezů, splachovačů, kuchyňských sporáků, pečicích trub, vařičů, infrazářičů, kuchyňských linek, vestavěných a přistavěných skříní. U zařízení pro vytápění se za drobné opravy považují opravy kamen na tuhá paliva, plyn a elektřinu,; nepovažují se však za ně opravy radiátorů a rozvodů ústředního vytápění.

Pozn. V této smlouvě o výpůjčce nemovitostí není řešena revize elektrického ručního nářadí (jedná se o movitý majetek, který není v majetku města Hradec Králové).

Za drobné opravy se považují rovněž výměny drobných součástí předmětů uvedených shora uvedených.

Opravy nad rámec udržovacích prací uvedených shora tohoto článku, uplatňuje vypůjčitel u správce vypůjčených nemovitostí tj. Správa nemovitostí Hradec Králové p.o. (dále jen správce) **průběžně**, nejpozději však do 30.4. běžného roku pro rok následující. Mimořádnou potřebu oprav v běžném roce konzultuje vypůjčitel vždy se správcem vypůjčených nemovitostí, který rozhodne o termínu realizace. Bez jeho souhlasu není vypůjčitel oprávněn provádět žádné opravy nad rámec shora uvedených prací

Havárie uplatňuje vypůjčitel u správce vypůjčených nemovitostí okamžitě.

Požadavky na případné investice do vypůjčených nemovitostí, uplatní vypůjčitel u půjčitele prostřednictvím odboru školství a volnočasových aktivit dětí a mládeže nejpozději do 30.4. běžného roku pro rok následující.

Vypůjčitel se zavazuje provádět úklid komunikací (chodníku) uvnitř oploceného prostoru školy a vstupní portály do budov škol včetně přístupového chodníku nebo cesty.

## VII.

Půjčitel nebude zajišťovat služby spojené s užíváním předmětu výpůjčky. Tyto služby si zajistí vypůjčitel sám a na vlastní náklady. Vypůjčitel je povinen zajistit nájemci bytu nacházejícího se v objektu výpůjčky služby spojené s užíváním bytu a jednou ročně vypracovat a předat nájemci bytu vyúčtování těchto služeb.

## VIII.

Výpůjčka byla schválena na jednání Rady města dne 20.6.2006 Usnesení č. 813/2006.

## IX.

Tato smlouva je platná dnem jejího uzavření oběma stranami. Smlouva je vyhotovena ve 4 stejnopisech, z nichž 3 vyhotovení obdrží půjčitel a 1 vyhotovení vypůjčitel.

V Hradci Králové

Dne

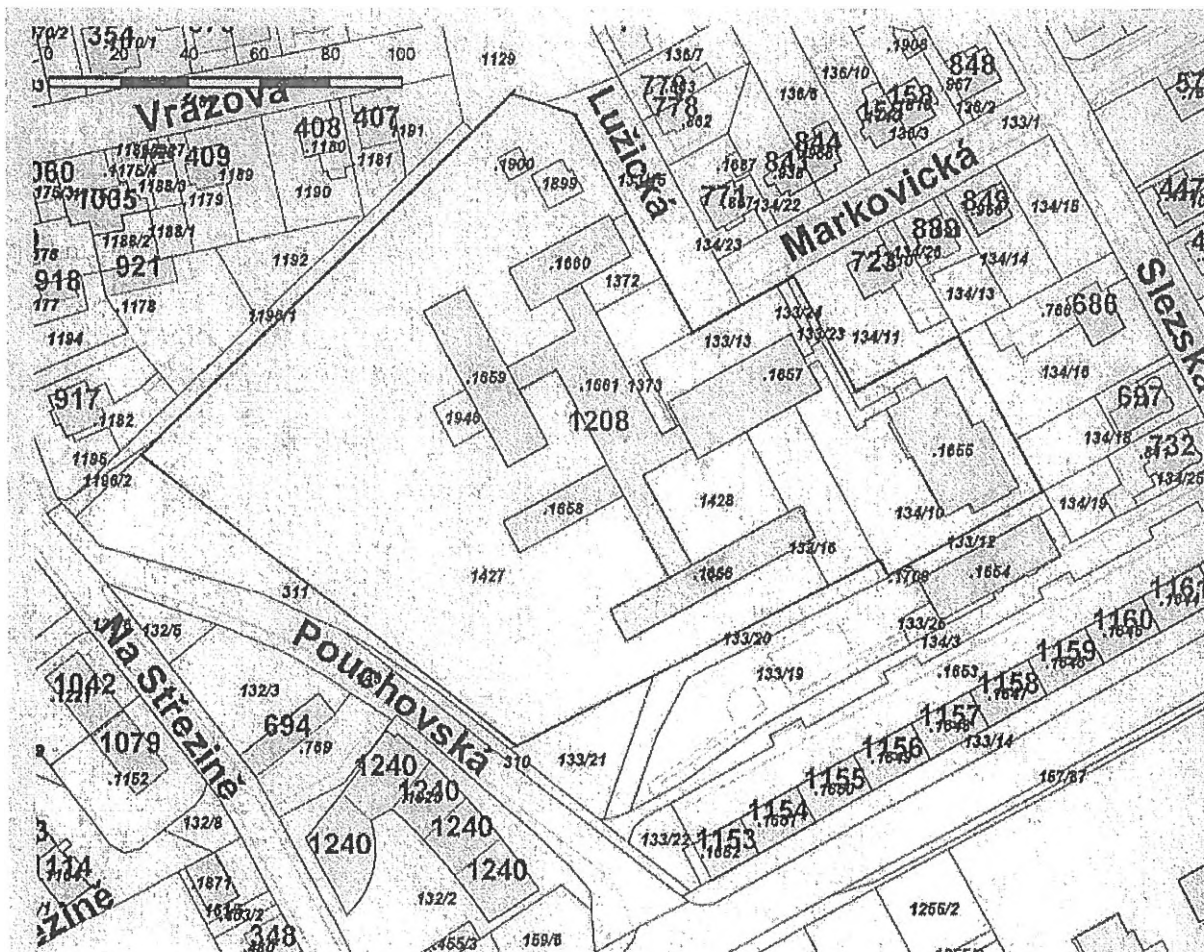
20. 6. 2006



půjčitel



vypůjčitel



**Statutární město Hradec Králové,**  
se sídlem Československé armády 408, 502 00 Hradec Králové,  
jednající Mgr. Ondřejem Votroubkem, vedoucím odboru správy majetku města,  
magistrátu města,  
IČ: 00268810  
DIČ: CZ00268810

(dále jen půjčitel)

a

**Základní škola SEVER, Hradec Králové, Lužická 1208,**  
se sídlem Lužická 1208, Hradec Králové, 500 03  
za kterou jedná Mgr. Milan Kučera, ředitel školy  
IČ 62060422  
zapsaná v obchodním rejstříku vedeném Krajským soudem v Hradci Králové sp. zn. Pr 1018

(dále jen vypůjčitel)

uzavírají níže uvedeného dne, měsíce a roku dle ustanovení zák. č. 40/1964 Sb., občanského zákoníku, ve znění pozdějších předpisů, a na základě usnesení RM/2009/219 ze dne 17. 2. 2009, tento

## **Dodatek č. 1 ke smlouvě o výpůjčce č. 106/2006** uzavřené dne 30. 11. 2006

### **Článek 1**

Smluvní strany se dohodly, že smlouva o výpůjčce č. 106/2006 ze dne 30. 11. 2006, se mění takto:

1. Čl. I. smlouvy se doplňuje o bod 4 a nově zní takto:

I.

Půjčitel je vlastníkem:

1. budovy čp. 1208 ležící na stp.č. 1655, 1656, 1657, 1658, 1659, 1660, 1661, 1946
2. pozemků stp.č. 1655, 1656, 1657, 1658, 1659, 1660, 1661, 1946,
3. pozemků pp.č. 1427, 1428, 133/16, 133/13, 1372, 1373, 134/10
4. bytové jednotky v budově čp. 1208, ul. Lužická, Hradec Králové, PSČ 500 03, typ 1+3 o celkové ploše 80,31 m<sup>2</sup> – viz plánek - příloha č. 1.

Nemovitosti pod bodem 1 – 4 jsou zapsány u Katastrálního úřadu pro Královéhradecký kraj, katastrální pracoviště Hradec Králové na listu vlastnictví 10001 pro k.ú. Hradec Králové, obec Hradec Králové.

2. Ruší se poslední věta čl. II smlouvy.

3. Smluvní strany se dohody, že čl. IV. se mění takto:

Vypůjčitel je oprávněn, po předchozím schválení odborem školství a volnočasových aktivit dětí a mládeže Magistrátu města Hradec Králové, přenechat nebytové prostory a bytovou jednotku v budově čp. 1208, ul. Lužická, Hradec Králové 3, které jsou předmětem výpůjčky, do užívání jiným osobám, a to i za úplatu.

Příjem z tohoto užívání bude evidován v rozpočtu školy v rámci tzv. vedlejší (doplňkové) činnosti.

Příjem z tohoto užívání pak bude příjmem školy a bude zapracován do jejího rozpočtu.

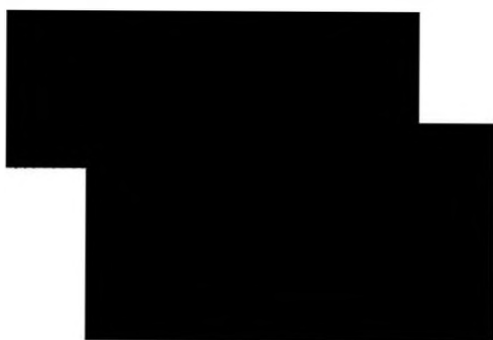
4. Čl. VII. smlouvy se ruší a nahrazuje takto:

Půjčitel nebude zajišťovat služby spojené s užíváním předmětu výpůjčky. Tyto služby si zajistí vypůjčitel sám a na vlastní náklady.

## Článek 2

1. Ostatní ustanovení smlouvy tímto dodatkem nedotčené zůstávají nadále v platnosti.
2. Tento dodatek č. 1 nabývá platnosti dnem podpisu obou smluvních stran a účinnosti dnem 01.02.2012.
3. Dodatek je vyhotoven ve 4 stejnopisech s platností originálu, z nichž 3 obdrží půjčitel a 1 vypůjčitel.

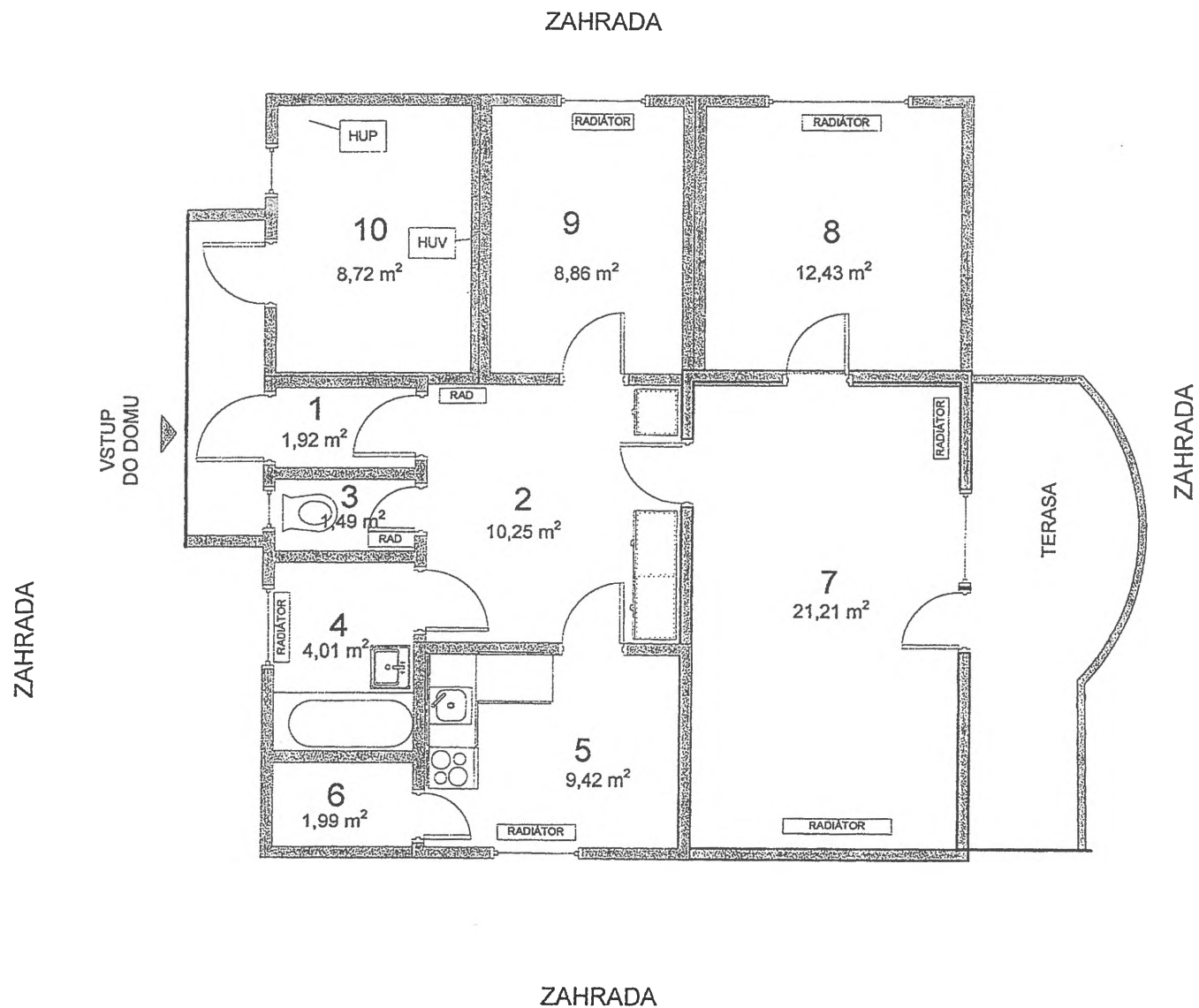
V Hradci Králové dne .....01..02..2012



vypůjčitel

# HRADEC KRÁLOVÉ, LUŽICKÁ UL ČP. 1208 , Č.BYTU 1, 1.NP

LUŽICKÁ ULICE



## LEGENDA:

- 1 PŘEDSÍŇ
- 2 HALA
- 3 WC
- 4 KOUPELNA
- 5 KUCHYŇ
- 6 SPÍŽ
- 7 POKOJ
- 8 POKOJ
- 9 POKOJ
- 10 KOMORA

PLOCHA CELKEM.....80,31 m<sup>2</sup>



**Statutární město Hradec Králové**

00268810, DIČ: CZ00268810

sídlem Československé armády 408, 502 00 Hradec Králové  
zastoupené na základě vnitřních předpisů Bc. Janem Slavíkem, pověřeným vedením odboru  
správy majetku města

(dále jen „půjčitel“)

a

**Základní škola SEVER, Hradec Králové, Lužická 1208**

IČ: 62060422

se sídlem Lužická 1208, 500 03 Hradec Králové  
za kterou jedná Mgr. Milan Kučera, ředitel školy

(dále jen „vypůjčitel“)

uzavírají níže uvedeného dne, měsíce a roku tento

## **dodatek č. 2**

**ke smlouvě o výpůjčce č. 106/2006, ze dne 30. 11. 2006**

### **I.**

#### **Předmět dodatku**

Smluvní strany se dohodly, že se čl. IV. smlouvy o výpůjčce ruší a nově zní takto:

Vypůjčitel je oprávněn přenechat části předmětu výpůjčky - nebytové prostory, do podnájmu na základě písemné podnájemní smlouvy, a to na dobu určitou maximálně šesti měsíců (dále jen „krátkodobá podnájemní smlouva“). Vypůjčitel je oprávněn přenechat část předmětu výpůjčky - nebytové prostory, do podnájmu pouze za podmínky, že ostatní části předmětu výpůjčky postačují pro zajištění účelu, k němuž byl předmět výpůjčky vypůjčitelovi do výpůjčky přenechán. K uzavření krátkodobé podnájemní smlouvy není třeba žádného dalšího souhlasu půjčitele.

Příjem z krátkodobých podnájemních smluv bude příjmem rozpočtu vypůjčitele a bude evidován v rozpočtu vypůjčitele v rámci tzv. vedlejší (doplňkové) činnosti.

Vypůjčitel je povinen zajistit, aby podnájemce předmět podnájmu vrátil vypůjčitelovi ve stavu, v jakém jej od vypůjčitele převzal. Vypůjčitel není oprávněn požadovat po půjčiteli provedení oprav, které byly vyvolány přenecháním části předmětu výpůjčky do podnájmu, ani není oprávněn požadovat po půjčiteli úhradu nákladů těchto oprav, které provedl na svůj náklad vypůjčitel.

Vypůjčitel je oprávněn přenechat části předmětu výpůjčky:

- byty bez ohledu na dobu trvání podnájmu
- nebytové prostory na dobu delší než šest měsíců

do podnájmu pouze na základě předchozího písemného souhlasu půjčitele. Případné další podmínky takového případného přenechání do podnájmu budou stanoveny v souhlasu půjčitele.

**II.**  
**Závěrečná ustanovení**

Ostatní ustanovení smlouvy o výpůjčce tímto dodatkem nedotčená zůstávají nadále v platnosti beze změn.

Uzavření tohoto dodatku bylo schváleno usnesením Rady města Hradec Králové č. RM/2014/1010 ze dne 9. 9. 2014.

Smluvní strany se dále dohodly, že ustanovení § 564, zák. č. 89/2012 Sb., občanský zákoník, se nepoužije, tzn. měnit nebo doplňovat text smlouvy a tohoto dodatku je možné pouze formou písemných dodatků podepsaných oběma smluvními stranami. Možnost měnit smlouvu jinou formou smluvní strany vylučují.

Tento dodatek nabývá platnosti dnem jeho podpisu oběma smluvními stranami a účinnosti dnem 1. 10. 2014.

Tento dodatek je vyhotoven ve třech stejnopisech, z nichž půjčitel obdrží dvě vyhotovení a vypůjčitel jedno vyhotovení.

**Půjčitel:**

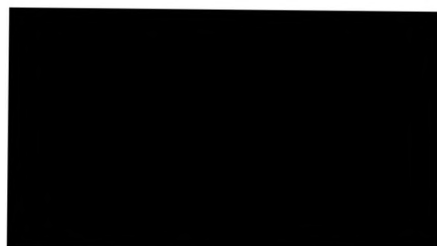
**Vypůjčitel:**

V Hradci Králové dne...*30. 9. 2014*.....

V Hradci Králové dne...*30. 9. 2014*.....

.....  
Bc. Jan Slavík  
pověřený vedením odboru správy majetku města

.....  
Mgr. Milan Kučera  
ředitel školy



### **Dodatek č. 3**

ke smlouvě o výpůjčce č. 106/2006 (CES 2006/0424)

Smluvní strany:

**Statutární město Hradec Králové**

IČO: 00268810

DIČ: CZ00268810

se sídlem Československé armády 408, 502 00 Hradec Králové  
zastoupená na základě vnitřních předpisů Ing. Milanem Brokešem,  
vedoucím odboru správy majetku města, magistrátu města  
bankovní spojení: Komerční banka, a.s., pobočka Hradec Králové  
číslo účtu: 1222-426511/0100  
(dále je „půjčitel“)

a

**Základní škola SEVER, Hradec Králové, Lužická 1208**

IČO: 62060422

DIČ: CZ62060422

se sídlem Lužická 1208, 500 03 Hradec Králové  
za kterou jedná Mgr. Milan Kučera, ředitel školy  
(dále jen „vypůjčitel“)

Uzavírají níže uvedeného dne, měsíce a roku tento dodatek č. 3 ke smlouvě o výpůjčce č. 106/2006.

Smlouva o výpůjčce č. 106/2006, ve znění pozdějších dodatků č. 1 a č. 2 (dále jen „smlouva“), kde předmětem výpůjčky jsou nebytové prostory a pozemky ve vlastnictví pronajímatele uvedené v čl. I smlouvy a na základě usnesení Rady města Hradec Králové č. RM/2017/578 ze dne 23.5.2017 se doplňuje takto:

1)

Předmět výpůjčky se rozšiřuje o pozemek stp. č. 1899, jehož součástí je stavba bez čp./č.ev. – rodinný dům a pozemek stp. č. 1900, na kterém stojí stavba nezapsaná v katastru nemovitostí - budova bez čp. /č. ev., způsob využití garáž, vše v k. ú. Hradec Králové.

2)

Ostatní ustanovení smlouvy tímto dodatkem nedotčená zůstávají v platnosti v původním znění.

Smluvní strany si dodatek přečetly a souhlasí s jeho obsahem, což stvrzují svými podpisy.

Dodatek smlouvy je vyhotoven ve třech stejnopisech, každý o síle originálu, z nichž dvě obdrží pronajímatel a jedno vyhotovení obdrží nájemce.

Tento dodatek je platný a účinný dnem podpisu oběma smluvními stranami.

Smluvní strany prohlašují, že souhlasí s uveřejněním smlouvy v registru smluv.

Smluvní strany prohlašují, že smlouva neobsahuje žádná obchodní tajemství.

Příloha: snímek mapy - pozemek stp. č. 1899 a pozemek stp. č. 1900, k. ú. Hradec Králové

V Hradci Králové dne: 15. 06. 2017

V Hradci Králové dne: 02-06-2017



.....  
za půjčitele  
Ing. Milan Brokeš  
vedoucí správy majetku města



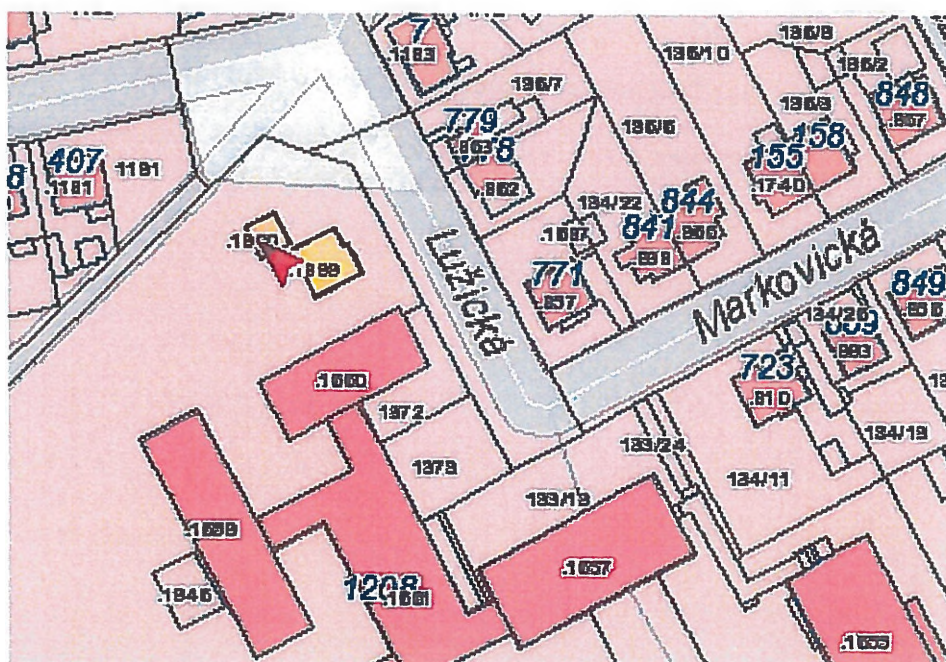
.....  
za vypůjčitele  
Mgr. Milan Kučera  
ředitel



Příloha č. 1 ke smlouvě o výpůjčce č. 106/2006, pozemek stp. č. 1899, pozemek stp. č. 1900, jehož součástí je objekt (garáž)



Příloha č. 2 ke smlouvě o výpůjčce č. 106/2006, pozemek stp. č. 1899, pozemek stp. č. 1900, jehož součástí je objekt (garáž)



**DODATEK č. 4  
KE SMLouvĚ O VÝPŮJČCE č. : 106/2006  
(CES 2006/0424)**

**Smluvní strany:**

**1. Půjčitel:** Statutární město Hradec Králové  
Sídlo: Československé armády 408, 502 00 Hradec Králové  
IČ: 00 26 88 10  
DIČ: CZ00268810  
Zastoupený: prof. PharmDr. Alexandr Hrabálek, CSc., primátorem města, na základě plné moci Ing. Milanem Brokešem, vedoucím odboru správy majetku města

(dále jen „půjčitel“)

Kontakt: Ing. Milan Brokeš, tel.: 702 032 884, [Milan.Brokes@mmhk.cz](mailto:Milan.Brokes@mmhk.cz)

a

**2. Vypůjčitel:** Základní škola SEVER, Hradec Králové, Lužická 1208  
Sídlo: Lužická 1208, 500 03 Hradec Králové  
IČ: IČO: 62060422  
DIČ:  
zastoupený: Mgr. Milan Kučera

(dále jen „vypůjčitel“)

Kontakt: [milan.kucera@zssever.cz](mailto:milan.kucera@zssever.cz), tel.: +420 724 339 092

uzavírají níže uvedeného dne, měsíce a roku podle ustanovení § 2193 a násl. zákona č. 89/2012 Sb., občanský zákoník, tento dodatek č. 4 ke smlouvě o výpůjčce č. 106/2... (CES 2006/0424) uzavřené dne 30. 11. 2006, ve znění dodatku č. 1 až 4 (dále jen „Smlouva“). Smluvní strany se dohodly, že tento dodatek v plném rozsahu nahrazuje text Smlouvy.

**I.  
Předmět výpůjčky**

**1.1** Půjčitel tímto prohlašuje, že má ve svém výlučném vlastnictví nezuživatelnou věc, která je specifikovaná přílohou č. 1 „Soupis pozemků, staveb a budov“, která je nedílnou součástí tohoto dodatku. Nemovitosti jsou zapsány v katastru nemovitostí u Katastrálního úřadu pro Královéhradecký kraj, Katastrální pracoviště Hradec Králové, na listu vlastnictví č. 10001 pro k. ú. a obec Hradec Králové.

**1.2** Půjčitel tímto prohlašuje, že má ve svém výlučném vlastnictví movitý majetek, který je specifikovaný přílohou č. 4 „Soupis movitého majetku“, který je nedílnou součástí tohoto dodatku.

**1.3** Půjčitel přenechává věci specifikované v odst. 1.1 a 1.2 tohoto článku se všemi součástmi a příslušenstvím (dále jen „Předmět výpůjčky“) k bezplatnému užívání vypůjčitelu na dobu neurčitou za podmínek dále v tomto dodatku stanovených.

**1.4** Vypůjčitel Předmět výpůjčky od půjčitele do svého bezplatného užívání přebírá, což obě smluvní strany stvrzují svým podpisem.

**1.5** Vypůjčitel dále prohlašuje, že stav Předmětu výpůjčky je mu dobře znám, a že odpovídá smluvenému užívání, i užívání obvyklému a užívání přiměřenému povaze věci. Vypůjčitel dále prohlašuje, že ví, jak má Předmět výpůjčky užívat, a že tedy není třeba, aby ho půjčitel informoval o tom, jak má Předmět výpůjčky užívat. Nedílnou přílohou č. 3 tohoto dodatku nazvanou „Velké opravy a investice – požadavky“ je seznam technických požadavků na opravy a investice ze strany vypůjčitele i půjčitele ke dni účinnosti tohoto dodatku.

**1.6** Předmět výpůjčky přenechává půjčitel vypůjčitelu pro účely zajištění předmětu hlavní a vedlejší činnosti vypůjčitele vymezené zřizovací listinou vypůjčitele.

## II.

### Údržba Předmětu výpůjčky

**2.1** Údržba Předmětu výpůjčky zahrnuje:

- běžné udržovací práce a drobné opravy,
- opravy nad rámec běžných udržovacích prací a drobných oprav,
- opravy vyvolané havárií,
- investice, které jsou z pohledu rozpočtu půjčitele kapitálovými výdaji (dále jen „Investice“),
- údržba zeleně,
- údržba školních hřišť.

**2.2** O údržbě Předmětu výpůjčky vede půjčitel pasport. Půjčitel se zavazuje zpřístupnit pasport vypůjčitelu k náhledu a částečně k editaci v rozsahu vyplývajícím z tohoto dodatku.

## III.

### Běžné udržovací práce a drobné opravy

**3.1** Běžné udržovací práce a drobné opravy zahrnují činnosti vymezené v příloze č. 2 „Běžné udržovací práce a drobné opravy“, která je nedílnou součástí tohoto dodatku. Běžné udržovací práce a drobné opravy provádí vypůjčitel na své náklady. Smluvní strany prohlašují, že jde o obvyklé náklady spojené s užíváním Předmětu výpůjčky.

**3.2** Náklady spojené s běžnými udržovacími pracemi a drobnými opravami hradí vypůjčitel z příspěvku půjčitele jako zřizovatele. Prostředky určené na úhradu nákladů spojených s prováděním běžných udržovacích prací a drobných oprav se v rozpočtu půjčitele uvádějí samostatnou částkou.



3.3 Vypůjčitel je povinen po jejich provedení provádět zápis běžných udržovacích prací a drobných oprav, jejichž hodnota přesáhne 20 tis. Kč bez DPH a jejichž význam může ovlivnit správu Předmětu výpůjčky, do pasportu dle čl. II. odst. 2.2 tohoto dodatku.

#### IV.

#### Opravy nad rámec běžných udržovacích prací a drobných oprav

4.1 Opravy nad rámec běžných udržovacích prací a drobných oprav, které nejsou vyvolány havárií a nejsou investicí (dále jen „Velké opravy“), provádí půjčitel na své náklady, a to prostřednictvím k tomu zřízené příspěvkové organizace, která je vypůjčitelem pověřena správou Předmětu výpůjčky (dále jen „správce“). Určení správce kontaktních osob na správce oznamuje půjčitel vypůjčiteli e-mailem na adresu uvedenou v záhlaví tohoto dodatku.

4.2 Potřebu provedení Velkých oprav oznamuje vypůjčitel půjčiteli prostřednictvím kontaktních osob. Vypůjčitel oznamuje potřebu těchto oprav vždy současně kontaktní osobě odpovědné za správu majetku půjčitele i kontaktní osobě odpovědné na straně půjčitele za zajištění vzdělávací funkce vypůjčitele. Oznámení činí vypůjčitel e-mailem.

4.3 Kontaktními osobami půjčitele v době uzavření tohoto dodatku jsou:

(i) za správu majetku půjčitele:

Ing. Lucie Hartmanová, vedoucí oddělení správy nebytových prostor a veřejných statků, odboru správy majetku města, e-mail: [Lucie.Hartmanova@mmhk.cz](mailto:Lucie.Hartmanova@mmhk.cz), t.č.: 495 707 737, 725 644 286

Marko Dyntar, technický koordinátor, odbor správy majetku města, e-mail: [Marko.Dyntar@mmhk.cz](mailto:Marko.Dyntar@mmhk.cz), t.č.: 495 707 736, 725 644 263

(ii) za zajištění plnění vzdělávací funkce vypůjčitelem:

Ing. Zbyněk Bárta, vedoucí odboru školství a volnočasových aktivit dětí a mládeže, e-mail: [Zbyněk.Barta@mmhk.cz](mailto:Zbyněk.Barta@mmhk.cz), t.č.: 495 707 700

Změnu kontaktních osob oznamuje půjčitel vypůjčiteli e-mailem na adresu uvedenou v záhlaví tohoto dodatku. Změna kontaktních osob není změnou Smlouvy a není třeba o ní uzavírat ke Smlouvě dodatek.

4.4 Oznámení o potřebě Velkých oprav činí vypůjčitel způsobem uvedeným v tomto dodatku průběžně. V případě oprav, jejichž provedení nevyžaduje projektovou či jinou obdobnou přípravu, anebo jejichž provedení je možné při zachování provozu vypůjčitele, provede půjčitel tyto opravy bez zbytečného odkladu po jejich oznámení způsobem vyplývajícím z tohoto dodatku.

4.5 Velké opravy neuvedené v odst. 4.4 tohoto článku, popř. Velké opravy, které půjčitel neprovedl z důvodu finanční či jiné náročnosti ve lhůtě stanovené v odst. 4.4 tohoto článku, půjčitel zařadí postupem vyplývajícím z jeho vnitřních předpisů do soupisu Velkých oprav požadovaných pro rok následující po roce, ve kterém byla potřeba Velké opravy vypůjčitelem oznámena. Vypůjčitel bere na vědomí, že do uvedeného soupisu Velkých oprav budou zařazeny Velké opravy oznámené do 30. 4. kalendářního roku, později oznámené opravy jen pokud to provozní možnosti půjčitele umožní. Konečné rozhodnutí o zařazení konkrétní Velké opravy dle tohoto článku do rozpočtu příslušného roku je po projednání se zástupci vypůjčitele v kompetenci půjčitele.

4.6 Půjčitel se zavazuje provádět Velké opravy v potřebné kvalitě, tak, aby Předmět výpůjčky plnil bez omezení funkci, ke které byl vypůjčitel přenechán k užívání a případné vady provedené Velké opravy posoudit do 3 pracovních dnů od jejich oznámení půjčitelem a odstranit bez zbytečného odkladu po jejich posouzení a určení způsobu odstranění.

## V. Havárie

5.1 Havárií se pro účely tohoto dodatku rozumí náhlá událost spočívající v poškození nebo zničení zařízení určeného k užívání v rámci Předmětu výpůjčky bez ohledu na příčinu takové události.

5.2 Havárii oznamuje vypůjčitel správci majetku a půjčiteli způsobem uvedeným v čl. IV. odst. 4.3 bod (i, ii) tohoto dodatku, přitom je povinen učinit vše, aby hrozící újmu odvrátil nebo její následky zmírnil. Opravy vyvolané havárií provádí půjčitel na své náklady, a to bez zbytečného odkladu po jejich oznámení alespoň v rozsahu, který zabrání dalšímu vzniku škody. Provedením opravy na náklady půjčitele není dotčeno ustanovení čl. VII. odst. 7.1 tohoto dodatku.

## VI. Investice

6.1 Investice provádí půjčitel na své náklady. Rozhodnutí o provedení Investice se řídí vnitřními pravidly půjčitele. Vypůjčitel je povinen oznámit půjčiteli potřebu provedení Investice tak, aby na Předmětu výpůjčky nedocházelo ke vzniku škody. Vypůjčitel je oprávněn navrhnout provedení Investice tak, aby Předmět výpůjčky naplňoval účel, pro který byl vypůjčen, popř. aby naplňování účelu odpovídalo vývoji v dané oblasti. Půjčitel zařadí investici navrhovanou vypůjčitelem do soupisu požadovaných Investic postupem uvedeným v čl. IV. odst. 4.5 tohoto dodatku. Půjčitel je povinen oznámit své rozhodnutí o provedení Investice do Předmětu výpůjčky vypůjčiteli, a to bez zbytečného odkladu po jeho přijetí a dohodnout se s vypůjčitelem na časovém a věcném průběhu realizace Investice. Půjčitel je povinen při provádění Investice respektovat oprávněný zájem vypůjčitele na zajištění jeho činnosti.

6.2 Vypůjčitel je oprávněn provádět změny Předmětu výpůjčky jen na základě dodatku ke Smlouvě. Záměr provést změnu předmětu výpůjčky vypůjčitel oznamuje půjčiteli způsobem uvedeným v čl. IV. odst. 4.3 bod (ii) tohoto dodatku. V případě souhlasu kontaktních osob půjčitel předloží záměr ke schválení orgánům města v souladu s příslušnými právními předpisy a zajistí uzavření dodatku. Vypůjčitel bere na vědomí, že půjčitel uzavře dodatek, jehož předmětem bude změna Předmětu výpůjčky jen za podmínky, že změna bude provedena v plném rozsahu na náklady vypůjčitele a vypůjčitel nebude požadovat náhradu těchto nákladů, a to ani po skončení výpůjčky. V případě, že změna bude mít charakter technického zhodnocení, půjčitel souhlasí s jeho odepisováním.

6.3 Vypůjčitel je povinen provést o změně Předmětu výpůjčky zápis do pasportu dle čl. II. odst. 2.2 tohoto dodatku.

## **VII.**

### **Společné ustanovení k údržbě Předmětu výpůjčky**

**7.1** V případě, že je třeba vynaložit mimořádné náklady spojené s užíváním Předmětu výpůjčky, nebo náklady neuvedené výslovně v tomto dodatku jako náklady obvyklé, dohodly se smluvní strany tak, že ustanovení § 2199 odst. 2 zákona č. 89/2012 Sb., občanský zákoník, se nepoužije, vypůjčitel není oprávněn takové náklady sám vynakládat a je povinen postupovat podle ustanovení tohoto dodatku o údržbě Předmětu výpůjčky.

## **VIII.**

### **Údržba zeleně**

**8.1** Zásahy do vzrostlých dřevin, zejména péstební zásahy na stromech a pravidelné stříhání živých plotů a solitérních keřů provádí na základě oznámení vypůjčitele na své náklady půjčitel, a to prostřednictvím správce. Potřebu zásahu do vzrostlé zeleně oznamuje vypůjčitel průběžně způsobem uvedeným v čl. 4.3 bod (i) tohoto dodatku. Vypůjčitel bere na vědomí, že zásahy do vzrostlé zeleně je možné provádět jen v souladu s příslušnými právními předpisy. Ostatní běžnou údržbu zeleně zajišťuje vypůjčitel dle čl. III odst. 3.1 tohoto dodatku, vymezenou v příloze č. 2 „Běžné udržovací práce a drobné opravy“. Půjčitel je oprávněn provést zásah do vzrostlé zeleně, která je součástí Předmětu výpůjčky i bez oznámení vypůjčitele, pokud z vlastní činnosti potřebu takového zásahu zjistí. Vypůjčitel je povinen umožnit půjčiteli, resp. správci, přístup k Předmětu výpůjčky za účelem kontroly vzrostlé zeleně.

## **IX.**

### **Údržba školního hřiště**

**9.1** Vypůjčitel je povinen provádět pravidelnou údržbu školního hřiště, které je součástí Předmětu výpůjčky. Pravidelná údržba školního hřiště zahrnuje činnosti vymezené v příloze č. 2 „Běžné udržovací práce a drobné opravy“, která je nedílnou součástí tohoto dodatku. Provedením pravidelné údržby školního hřiště nejsou dotčena ustanovení čl. III. tohoto dodatku.

**9.2** Půjčitel provádí ostatní údržbu a opravy školního hřiště v tomto čl. nevymezenou.

**9.3** Školním hřištěm se rozumí venkovní prostorově a materiálově vymezené herní plochy, dopadové plochy vč. pevně zabudovaných herních prvků, oplocení školního hřiště.

## **X.**

### **Další práva a povinnosti smluvních stran**

**10.1** Za škody, které budou způsobeny užíváním věci v průběhu výpůjčky třetím osobám, odpovídá vypůjčitel. Stejně tak nese vypůjčitel odpovědnost za škody, které budou způsobeny na Předmětu výpůjčky po dobu jejího trvání vypůjčitelem nebo jednáním třetích osob.

**10.2** Movitý majetek specifikovaný v čl. I. odst. 1.2 tohoto dodatku (dále jen „movitý majetek“) je vypůjčitel oprávněn užívat ve shodě s účelem užití uvedeným v tomto dodatku. Vypůjčitel odpovídá za zničení, odcizení a jakékoliv znehodnocení svěřeného movitého majetku. Vypůjčitel zodpovídá za provádění řádné evidence svěřeného movitého majetku. Vypůjčitel zodpovídá za provádění řádné inventury movitého majetku 1x ročně a výsledky inventury předkládá zástupci

půjčitele dle čl. IV. odst. 4.3 bod (ii) tohoto dodatku vždy v termínu a čase určeném pro předložení inventury, v požadovaném formátu vypůjčitelem.

**10.3** Vypůjčitel je oprávněn přenechat části Předmětu výpůjčky - nebytové prostory, do podnájmu na základě písemné podnájemní smlouvy, a to na dobu určitou maximálně dvanácti měsíci. Vypůjčitel je oprávněn přenechat část předmětu výpůjčky – nebytové prostory, do podnájmu jen v případě, že přenechání Předmětu výpůjčky k užívání jiným osobám neohroží zajištění účelu, pro něž byl Předmět výpůjčky vypůjčitelé vypůjčen.

Vypůjčitel je oprávněn přenechat části předmětu výpůjčky – bytové prostory, do podnájmu na základě písemné podnájemní smlouvy, a to na dobu určitou maximálně jednoho roku, i opakovaně.

K uzavření písemné podnájemní smlouvy dle výše uvedeného textu tohoto článku není třeba žádného dalšího souhlasu půjčitele.

**10.4** Přenechání Předmětu výpůjčky do užívání jinému subjektu nad rámec pravidel stanovených v odst. 10.3 tohoto článku je možné jen s předchozím souhlasem půjčitele. Souhlas za půjčitele vydává kontaktní osoba uvedená v čl. IV odst. 4.3 bod (i) tohoto dodatku.

**10.5** Příjem z podnájemních smluv bude příjmem rozpočtu vypůjčitele a bude evidován v rozpočtu vypůjčitele v rámci tzv. vedlejší (doplňkové) činnosti.

**10.6** Vypůjčitel je povinen Předmět výpůjčky chránit před poškozením, ztrátou či zničením. V případě, že nastane nemožnost dalšího užití věci k jejímu obvyklému určení, je vypůjčitel povinen tuto skutečnost bez zbytečného odkladu půjčiteli oznámit. Z uvedeného důvodu je půjčitel oprávněn žádat po vypůjčitelé předčasné vrácení věci.

**10.7** Půjčitel je oprávněn Smlouvu vypovědět, pokud bude vypůjčitel užívat Předmět výpůjčky v rozporu se sjednaným účelem nebo pokud bude vypůjčitel užívat Předmět výpůjčky tak, že bude půjčitelé vznikat škoda nebo mu bude značná škoda hrozit. Výpovědní doba činí 3 měsíce a počíná běžet dnem následujícím po doručení výpovědi vypůjčitelé.

**10.8** Půjčitel je oprávněn Smlouvu vypovědět i bez uvedení důvodu. Smlouvu lze takto vypovědět jen ke konci školního roku. Výpověď musí být v takovém případě podána nejpozději do 31. 12. kalendářního roku a Smlouva zanikne dnem 31. 8. roku následujícího.

**10.9** V případě ukončení smluvního vztahu je vypůjčitel povinen předat Předmět výpůjčky zpět půjčitelé. O vrácení Předmětu výpůjčky sepíše obě strany protokol, v němž zaznamenají stav předávané věci, včetně případných nedostatků způsobených nedostatečným zabezpečením věci ze strany vypůjčitele. Vypůjčitel není oprávněn po půjčitelé požadovat protihodnotu toho, oč se zvýší hodnota předmětu výpůjčky ani jinou náhradu či vydání bezdůvodného obohacení za zhodnocení předmětu výpůjčky, popř. jinou náhradu nákladů.

## XI.

### Doložka

11.1 Tento dodatek byl schválen Radou města Hradec Králové dne 23.10.2018, usnesením č. RM/2018/1273

## XII.

### Závěrečná ustanovení

12.1 Smluvní strany prohlašují, že tento dodatek byl uzavřen na základě vážné a svobodné vůle obou smluvních stran, nikoliv v tísni či za nápadně nevýhodných podmínek, že tomuto dodatku porozuměly a chápou její význam, což stvrzují svými podpisy.

12.2 Smluvní strany prohlašují, že na tento dodatek se mj. vztahuje zákon č. 340/2015 Sb., o zvláštních podmínkách účinnosti některých smluv, uveřejňování těchto smluv a o registru smluv (zákon o registru smluv); dále jen „zákon o registru smluv“, a půjčitel je dle § 2 uvedeného zákona subjektem, jehož smlouvy se prostřednictvím registru smluv povinně uveřejňují.

12.3 Dle § 5 odst. 5 zákona o registru smluv, je k řádnému uveřejnění smlouvy třeba, aby byla uveřejněna způsobem tam stanoveným, a to včetně vyplnění metadat. Smluvní strany se dohodly, že uveřejní metadata v níže uvedeném rozsahu a prohlašují, že uvedený rozsah metadat:

- identifikace smluvních stran:

1. Půjčitel: Statutární město Hradec Králové  
Sídlo: Československé armády 408, 502 00 Hradec Králové  
IČ: 00268810  
ID: bebb2in
2. Vypůjčitel: Základní škola SEVER, Hradec Králové, Lužická 1208  
Sídlo: Lužická 1208, 500 03 Hradec Králové  
IČ: 62060422  
ID: vvmmsbv

- vymezení předmětu smlouvy: smlouva o výpůjčce - aktualizace výpůjční smlouvy k.ú. Hradec Králové
- hodnota: 21 996 935,00 ... Kč bez DPH
- datum uzavření smlouvy: datum podpisu smlouvy poslední smluvní stranou

považují za správný, úplný a v tomto znění plně odpovídající a vyhovující požadavkům zákona o registru smluv.

12.4 Smluvní strany prohlašují, že tento dodatek neobsahuje žádná obchodní tajemství a vypůjčitel souhlasí s uveřejněním tohoto dodatku, Smlouvy (vč. metadat) bez stanovení jakýchkoliv dalších podmínek.

12.5 Tento dodatek vstupuje v platnost dnem podpisu oběma smluvními stranami. Tento dodatek nabývá účinnosti dnem jeho uveřejnění v registru smluv.

12.6 Je-li nebo stane-li se některé ustanovení tohoto dodatku neplatné či neúčinné, nedotýká se to ostatních ustanovení tohoto dodatku, která zůstávají platná a účinná. Smluvní strany se v tomto případě zavazují dohodou nahradit ustanovení neplatné/neúčinné novým ustanovením platným/účinným, které nejlépe odpovídá původně zamýšlenému ekonomickému účelu ustanovení neplatného/neúčinného. Uvedené platí obdobně i v případě zrušení smlouvy dle § 7 zákona o registru smluv. Do té doby platí odpovídající úprava obecně závazných právních předpisů České republiky.

12.7 Smluvní strany sjednávají, že měnit nebo doplňovat text Smlouvy je možné pouze formou písemných dodatků ke Smlouvě podepsaných oběma smluvními stranami. Možnost měnit Smlouvu jinou formou smluvní strany vylučují.

12.8 Strany se dohodly, že se tento dodatek a vztahy z něj vyplývající řídí ustanoveními zákona č. 89/2012 Sb., občanského zákoníku.

12.9 Tento dodatek vyhotoven ve třech stejnopisech, z nichž dva obdrží půjčitel a jeden vypůjčitel.

12.10 Vypůjčitel potvrzuje, že poskytnuté osobní údaje uvedené v tomto dodatku jsou přesné a že se jedná o dobrovolné poskytnutí osobních údajů. Vypůjčitel bere na vědomí, že půjčitel je oprávněn zpracovávat osobní údaje poskytnuté vypůjčitelem uvedené v tomto dodatku vč. Smlouvy za podmínek dle zákona č. 101/2000 Sb., o ochraně osobních údajů, ve znění pozdějších předpisů.


#### Seznam příloh:

Příloha č. 1 Soupis pozemků, staveb a budov + mapa

Příloha č. 2 Běžné udržovací práce a opravy


Příloha č. 3 Velké opravy a investice – požadavky


Příloha č. 4 Soupis movitého majetku

V Hradci Králové dne:  21. 11. 2018

.....  
za půjčitele

Ing. Milan Brokeš

vedoucí 

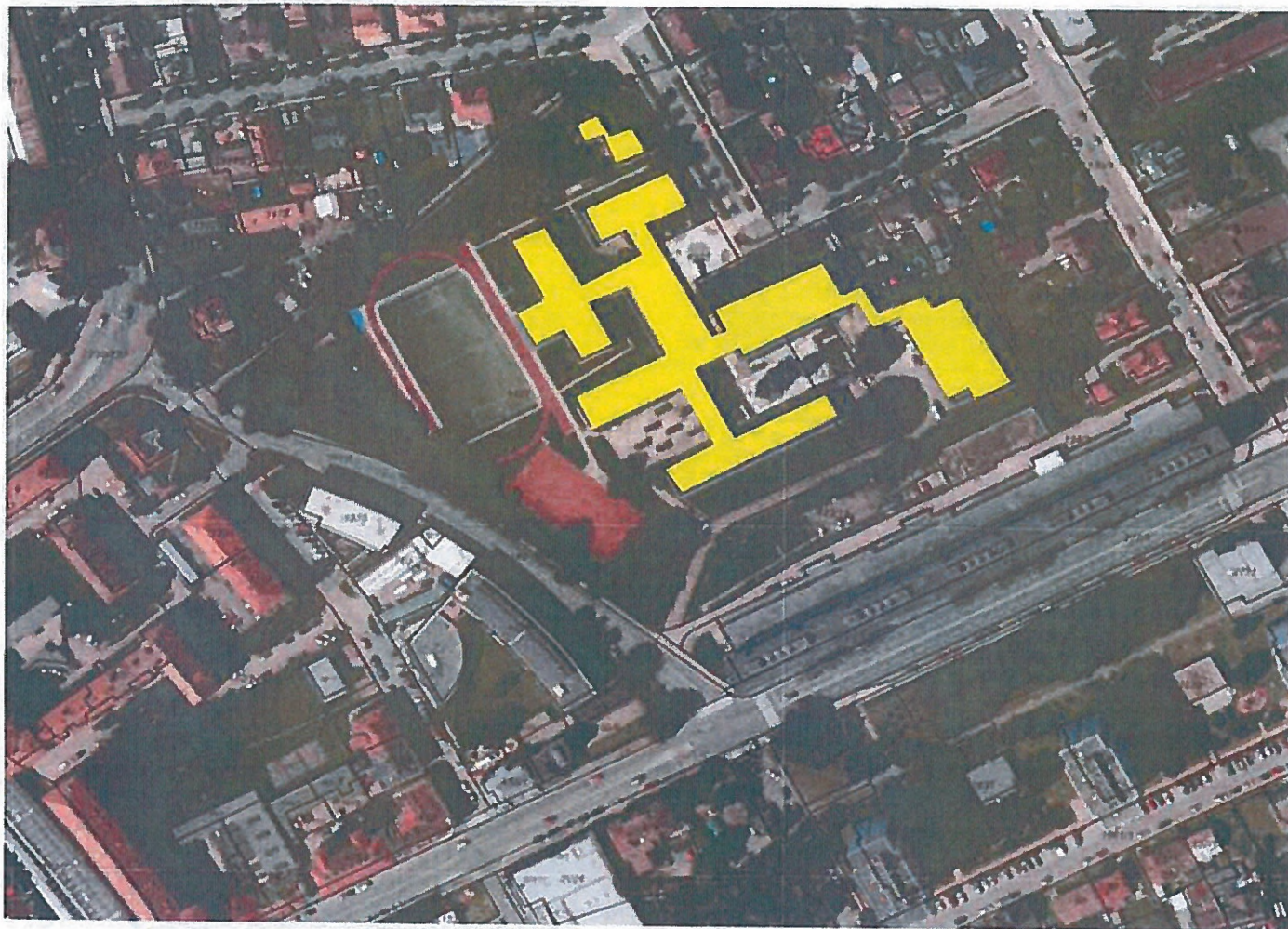
  
.....  
za vypůjčitele

Mgr. Milan Kučera

ředitel 

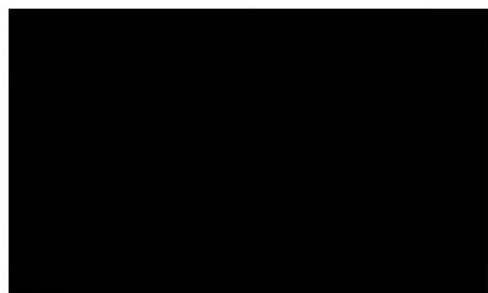
Majetek	Popis
646	stp.č. 1655/0 - pod Lužická 1208(ZŠ SEVER) k.ú. HK
647	od 1.2.2012 služební byt 3+1 o výměře 80,31 m2
647	ZŠ SEVER, Lužická č. p. 1208 (12) - st. 1655 k.ú. HK; blokáce nemožnost převodu
648	stp.č 1656/0 - ZŠ Sever pavilon k.ú. HK
649	ZŠ SEVER - Pavilon(ost. budovy čp. ev.) - ÚČETNĚ slouč. do MAJ č. 697 v HK
650	stp.č. 1657/0 - pod ZŠ SEVER k.ú. HK
652	stp.č. 1658/0 - pod ZŠ Sever k.ú. v HK
653	obj. obč. vybaven.(ost. budovy bez čp. ev.) patří k ZŠ SEVER - ÚČETNĚ slouč. do MAJ č. 647 k.ú. HK
654	stp.č. 1659/0 - pod ZŠ Sever k.ú. v HK
655	ZŠ Sever - obj. obč. vybaven.(ost. budovy bez čp. ev.) - ÚČETNĚ slouč. do MAJ č. 647 k.ú. HK
656	stp.č. 1660/0 - pod ZŠ Sever k.ú. HK
658	stp.č. 1661/0 - pod ZŠ Sever k.ú. HK
736	pozemková parcela č. 133/13 - za ZŠ Sever k.ú. HK
739	pozemková parcela č. 133/16 - za ZŠ Sever k.ú. HK
742	pozemková parcela č. 134/0 k.ú. v HK
1304	pozemková parcela č. 1372/0 k.ú. HK
1305	pozemková parcela č. 1373/0 k.ú. v HK
1306	pozemková parcela č. 1427/0 k.ú. HK
1307	pozemková parcela č. 1428/0 k.ú. v HK
1389	výpůjčka pozemku stp. č. 1899
1390	ZŠ Sever Lužická ul. - st.p.č. 1899 k. ú. HK -
1391	výpůjčka pozemku stp. č. 1900, pod budovou bez č.p.(vedle ZŠ Sever)
1392	objekt bez č.p. (garáž)stojící na stp.č. 1900
10097	školní hřiště při ZŠ Sever Slezské Předměstí - pp.č. 1427 k.ú. HK
16171	stavební parcela č. 1946 - pod ZŠ Sever(šatny bez čp.) k.ú. HK
16172	ZŠ Sever - šatny a hyg. zařízení - st.p.č. 1946 k.ú. HK

soupis staveb a budov čp. 1208 (ZŠ) na stp.č. 1655, 1656, 1657, 1658, 1659, 1660, 1661, 1946, 1899 bez čp. (rodinný dům),  
stp.č. 1900 bez čp. (garáž)

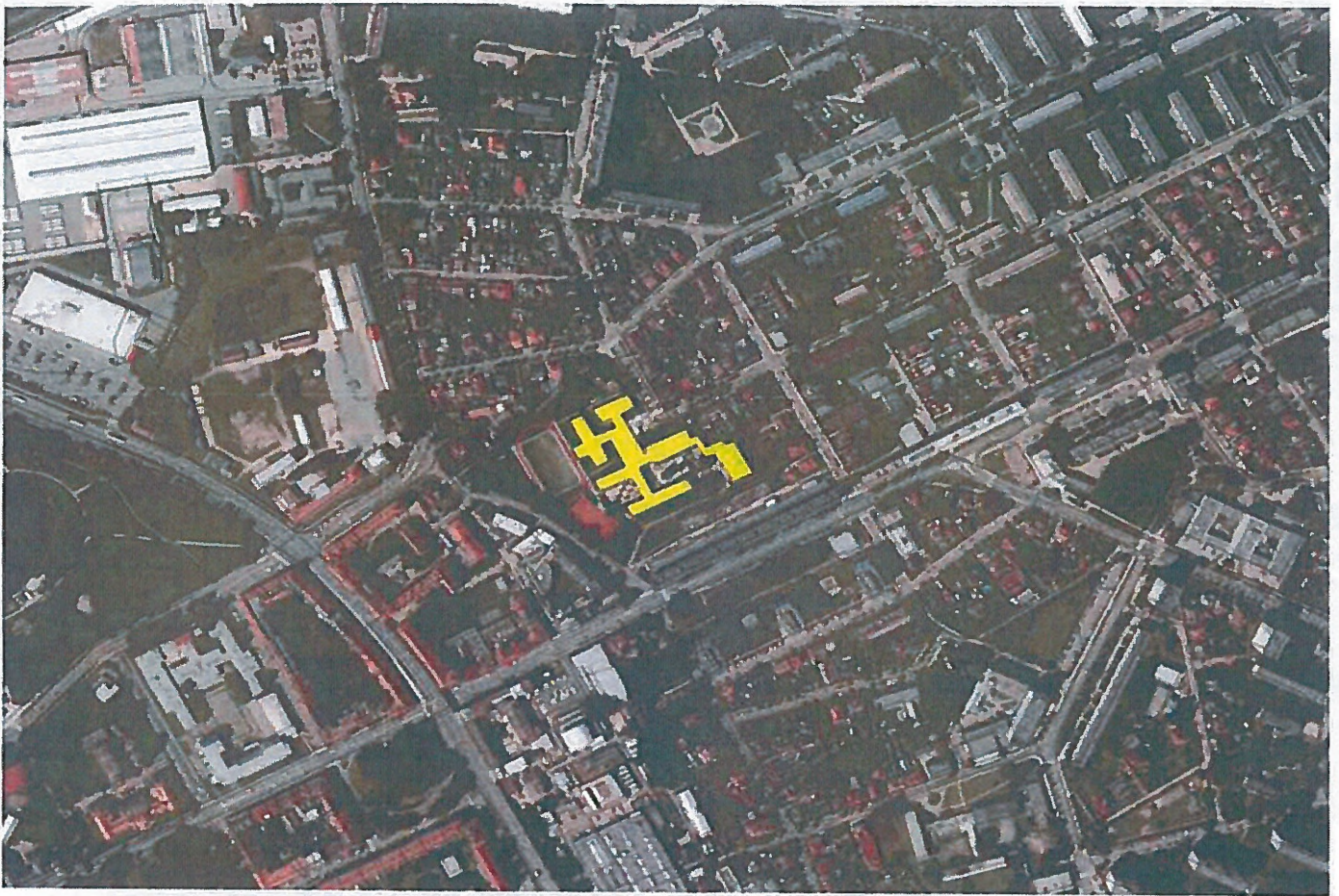




soupis pozemků stp.č.1899, 1900, 1655, 1656, 1657, 1658, 1659, 1660, 1661, 1946 a pozemky p.č. 1427, 1428, 133/16,  
133/13, 1372, 1373, 134/10



umístění ZŠ Sever v části Hradce Králové



Běžné udržovací práce a drobné opravy  
Základní škola SEVER, Hradec Králové, Lužická 1208 (IČO: 62060422)

**PODLAHY** - opravy nebo výměny jednotlivých vrchních částí podlah, opravy podlahových krytin, jednotlivé výměny prahů a lišt, s výjimkou speciálních povrchů (kuchyně, tělocvičny apod.)

Vypůjčitel: opravuje defekty na povrchu linolea a kobereců ve třídách na chodbách, půjčitel opravuje větší speciální plochy v kuchyních (dlažba, gumové pryžové podlahy), parkety v tělocvičnách atd.

**OKNA, DVEŘE** – opravy a nátěry jednotlivých částí oken a dveří a jejich součástí, opravy výměny dveřních křídel, výměny zámků, kování, klik, rolet a žaluzií

**ELEKTRO** - výměny vypínačů, zásuvek vč. datových sítí a TV, zvonků, světelných zdrojů (žárovky, zářivkové trubice apod.) a domácích telefonů, včetně elektrických zámků, systémů zabezpečení, hlásičů pohybu, zdroje hlásiče kouře, hlásiče požáru

**VZDUCHOTECHNIKA** - údržba jednotlivých komponentů (částí) vzduchotechniky, vč. výměny filtrů a revizí

Vypůjčitel: provádí pouze údržbu, tj. pravidelnou kontrolu, čištění a výměny filtrů

**PLYN** - pravidelnou údržbu, čištění a servis plynových spotřebičů dle doporučení výrobce, vč. vedení záznamů kvůli zárukám na zařízení, výměny uzavíracích ventilů u rozvodu plynu s výjimkou hlavního uzávěru

**VODA** - opravy vodovodních baterií, sifonů a lapačů tuků, údržba sanitárních rozvodů, výměna uzavíracích armatur na rozvodech vody s výjimkou hlavního uzávěru, opravy měřičů, studené a teplé vody s výjimkou hlavního uzávěru

**MALBY a NÁTĚRY** - výmalba stěn včetně souvisejících nátěrů, nátěry konstrukcí malého rozsahu

**OPLOCENÍ a OKOLÍ ŠKOLY (kromě oplocení školního hřiště)** – opravy a nátěry jednotlivých dílů oplocení, plotového pletiva a plotových konstrukcí, úklid chodníkůvých ploch ve výpůjčce, portálů a vstupů do školy

Vysvětlivka: rozumí se nátěry a opravy jednotlivých dílů plotů

**VYTÁPĚNÍ** - kontrola čištění komínových těles, odvzdušnění radiátorů a kontrola radiátorových termostatických hlav

**REVIZE** - revize a opravy hasicích přístrojů, hydrantů a vzduchotechniky, kontrola funkčnosti hlásiče kouře a požáru

**STŘECHA PŮDNÍ PROSTORY, SKLEPY** - udržování čistých půdních a sklepních prostor (z hlediska PO), bez zásahů do střechy a krytiny

**OSTATNÍ** - za drobné opravy se dále považují opravy vodovodních výtoků, zápachových uzávěrek, odsávačů par, digestoří, mísicích baterií, sprch, bidetů, umyvadel, van, výlevků, dřezů, splachovačů, kuchyňských sporáků, pečících trub, vaříčů, infrazářičů, kuchyňských linek, vestavěných a přistavěných skříní. Za drobné opravy se považují rovněž výměny drobných součástí předmětů uvedených shora.

**ZELEŇ** – sekání trávy, údržba záhonů, sběr nečistot a odpadků

### **ŠKOLNÍ HRŠTĚ –**

1x denně kontrola granulátu umělého trávníku či pískového vsypu umělého trávníku v místech pokutového kopu a brankoviště

1x denně sběr hrubých nečistot a odpadků okolo hřiště

1x týdně kontrola lepených spojů a plochy školního hřiště

1x týdně kontrola vlepených lajn umělého trávníku

Informovat správce o chybějící výplni v místech pokutového kopu a brankoviště, defektech spojů a plochy školního hřiště

Pravidelné válcování, kartáčování antuky

pravidelné sečení přírodního trávníku fotbalového hřiště se sběrem 2x - 3x týdně

revize herních prvků

Příloha č. 3  
 Velké opravy a investice – požadavky  
 Základní škola SEVER, Hradec Králové, Lužická 1208  
 (IČO: 62060422)

požadavek školy	<sup>ZŠ</sup> 1. výměna ventilů topení (netěsnost) a regulačních skříněk na přívodech tepla do jednotlivých pavilonů
ŠJ požadavek školy	1. celková rekonstrukce vzduchotechniky a odtahu par - požadavek hygieny, v protokolech KHS jako porušování paragrafu 6 vyhlášky č. 107/01 Sb.)
	2. výměna dlažby ve školní kuchyni - požadavek hygieny
	3. vybudování chlazené místnosti pro organický odpad
	4. vybudování šatny pro zaměstnance ve sklepních prostorech pav. ŠD a ŠJ
	5. oprava rampy před ŠJ – odpadáva ze spodní části beton
	6. rekonstrukce sprchového koutu pro zaměstnance ŠJ – voda protéká do sklepa
požadavek TSHK	1. generální oprava vnitřních rozvodů - elektro, voda, odpady, plyn
	2. údržba školního hřiště
	3. zateplení střechy na pavilonech školy



CVT-grub\_07 INVENTARIZAČNÍ SOUPIS DLOUHODOBÉHO MAJETKU A OPERATIVNÍ EVIDENCE DLE ODBORU A UMÍSTĚNÍ po účtech s příslušenstvím

Organizace : MAGISTRÁT MĚSTA HRADEC KRÁLOVÉ  
 Inventura ke dni: 2. 7.2016  
 Odbor : 315 ZŠ - Sever  
 Umístění : 315000 ZŠ - Sever

list : 3  
 datum: 11. 7.2016  
 čas : 16:50:12

Účet	DM D	Inv	číslo	Název	Nomenklatura	Odhobí zař.z.	Polizovaci cena	Oprávký účetní	Zůstatková cena	Opravná položka	Poř. čís.	Živočnost Ce Zb ZMn Ks
02250000	DM M		20159	SYSTÉM KAMEROVÝ	Huptych, Praha	01/2013	45000	45000	0		1	5/ 0/.....
		příslušenství	1	KAMERA VENKOVNÍ MINI DEN/NOC								
02250000	DM M		20159	SYSTÉM KAMEROVÝ	Huptych, Praha	01/2013					2	5/ 0/.....
		příslušenství	2	KAMERA VENKOVNÍ MINI DEN/NOC								
02250000	DM M		20159	SYSTÉM KAMEROVÝ	Huptych, Praha	01/2013					3	5/ 0/.....
		příslušenství	3	KAMERA VENKOVNÍ MINI DEN/NOC								
Součet za účet : 02250000							45000	45000	0			

02810000	DM D		133337	MĚŘIČ CO2	Stabyt ÚO	10/2016	3993	3993	0		4	.....
02810000	DM D		133338	MĚŘIČ CO2	Stabyt ÚO	10/2016	3993	3993	0		5	.....
02810000	DM D		133339	MĚŘIČ CO2	Stabyt ÚO	10/2016	3993	3993	0		6	.....
02810000	DM D		133340	MĚŘIČ CO2	Stabyt ÚO	10/2016	3993	3993	0		7	.....
02810000	DM D		133341	MĚŘIČ CO2	Stabyt ÚO	10/2016	3993	3993	0		8	.....
02810000	DM D		133342	MĚŘIČ CO2	Stabyt ÚO	10/2016	3993	3993	0		9	.....
02810000	DM D		133343	MĚŘIČ CO2	Stabyt ÚO	10/2016	3993	3993	0		10	.....
02810000	DM D		133344	MĚŘIČ CO2	Stabyt ÚO	10/2016	3993	3993	0		11	.....
02810000	DM D		133345	MĚŘIČ CO2	Stabyt ÚO	10/2016	3993	3993	0		12	.....
02810000	DM D		133346	MĚŘIČ CO2	Stabyt ÚO	10/2016	3993	3993	0		13	.....
02810000	DM D		133347	MĚŘIČ CO2	Stabyt ÚO	10/2016	3993	3993	0		14	.....
02810000	DM D		133348	MĚŘIČ CO2	Stabyt ÚO	10/2016	3993	3993	0		15	.....
02810000	DM D		133349	MĚŘIČ CO2	Stabyt ÚO	10/2016	3993	3993	0		16	.....
02810000	DM D		133350	MĚŘIČ CO2	Stabyt ÚO	10/2016	3993	3993	0		17	.....
02810000	DM D		133351	MĚŘIČ CO2	Stabyt ÚO	10/2016	3993	3993	0		18	.....
02810000	DM D		133352	MĚŘIČ CO2	Stabyt ÚO	10/2016	3993	3993	0		19	.....
02810000	DM D		133353	MĚŘIČ CO2	Stabyt ÚO	10/2016	3993	3993	0		20	.....
02810000	DM D		133354	MĚŘIČ CO2	Stabyt ÚO	10/2016	3993	3993	0		21	.....
02810000	DM D		133355	MĚŘIČ CO2	Stabyt ÚO	10/2016	3993	3993	0		22	.....
02810000	DM D		133356	MĚŘIČ CO2	Stabyt ÚO	10/2016	3993	3993	0		23	.....
02810000	DM D		133357	MĚŘIČ CO2	Stabyt ÚO	10/2016	3993	3993	0		24	.....
02810000	DM D		133358	MĚŘIČ CO2	Stabyt ÚO	10/2016	3993	3993	0		25	.....
02810000	DM D		133359	MĚŘIČ CO2	Stabyt ÚO	10/2016	3993	3993	0		26	.....
02810000	DM D		133360	MĚŘIČ CO2	Stabyt ÚO	10/2016	3993	3993	0		27	.....
02810000	DM D		133361	MĚŘIČ CO2	Stabyt ÚO	10/2016	3993	3993	0		28	.....
02810000	DM D		133362	MĚŘIČ CO2	Stabyt ÚO	10/2016	3993	3993	0		29	.....
Součet za účet : 02810000							103818	103818	0			

Součet za odbor : 315 ZŠ - Sever  
 o umístění : 315000 ZŠ - Sever

148818 148818 0

Celkem za odbor : 315 ZŠ - Sever

148818 148818 0

Celkem na straně	1	:	29 položek	148818	148818	0
Členové DSK :				Předseda M		
Datum a podpis :				Datum a podpis :		

ORSOFT-orig\_07 INVENTARIZAČNÍ SOUPIS DLOUHODOBĚHO MAJETKU A OPERATIVNÍ EVIDENCE DLE ODBORU A UMÍSTĚNÍ po účtech s příslušenstvím

(OOM) Organizace : MAGISTRÁT MĚSTA HRADEC KRÁLOVÉ  
 Inventura ke dni: 2. 7.2018  
 Odbor : 315 ZŠ - Sever  
 Umístění : 315000 ZŠ - Sever

list : 2  
 datum: 11. 7.2018  
 čas : 16:50:12

DM D Inventurní	Období	Požizovací	Oprávkový	Zůstatková	Opravná	Poř. číslo	Životnost
účet	zařaz.	cena	účetní	cena	položka	čís.	Ce Zb Zmn Ks
oe r	číslo	Název	Nomenklatura	zařaz.	cena	účetní	cena

Celkem 29 vět ze zadaný výběr 148818 148818 0

zadaný výběr : Odbor : 315 - 315  
 Umístění : - zzzzzz

>>> konec výpisu <<<< Datum: 11. 7.2018 Čas: 16:50:12 Lic. HNNXRA0092 Majetek: v. 16.1.0 listů: 2

Zpracoval : Iva Šejvlová  
 Schválil :  
 Kontroloval :  
 Dne :  
 Dne :

(C) 1997-2016 ORPEX Hradec Kr. (Generated by OOM)



Celkem na stránce	2	:	položka
Členové DIK :	.....		
Předseda DIK :	.....		
Datum a podpis :	.....		
Datum a podpis :	.....		