



Základní škola Jihlava,
Demlova 32
smlouva zaev... na
pod číslem: ...



Pojistná smlouva

č. 8603299896

pro pojištění podnikatelských rizik - TREND 14

Kooperativa pojišťovna, a.s., Vienna Insurance Group

se sídlem Pobřežní 665/21, 186 00 Praha 8, Česká republika

IČ: 47116617, zapsaná v obchodním rejstříku u Městského soudu v Praze, sp. zn. B 1897
(dále jen "pojistitel")

a

Základní škola Jihlava Demlova 32

Zastoupená:

Mgr. Zdeněk Nosek, ředitel

IČO: 47366257

se sídlem / bydlištěm: Demlova 4178, č. or. 32, 586 01 Jihlava, Česká republika

Korespondenční adresa je shodná s adresou sídla pojistníka.

tel: 

e-mail: 

(dále jen "pojistník")

uzavírají

podle zákona č. 89/2012 Sb., občanský zákoník, v platném znění, tuto pojistnou smlouvu (dále jen "smlouva"), která spolu s pojistnými podmínkami pojistitele uvedenými v článku 1. této smlouvy a přílohami této smlouvy tvoří nedílný celek.

ČLÁNEK 1 **Úvodní ustanovení**

1. Pojistník je zároveň pojištěným.

2. **Předmět činnosti pojištěného ke dni uzavření této smlouvy je vymezen v následujících příložených dokumentech:**

živnostenském listu ze dne 18.4.2016

3. **Pro pojištění sjednané touto smlouvou platí občanský zákoník a ostatní obecně závazné právní předpisy v platném znění, ustanovení pojistné smlouvy a následující pojistné podmínky:**

P-100/14 - Všeobecné pojistné podmínky pro pojištění majetku a odpovědnosti ZSU - 500/15 - Zvláštní smluvní ujednání k pojištění odpovědnosti za újmu a dále:

P-150/14 - Zvláštní pojistné podmínky pro živelní pojištění

P-200/14 - Zvláštní pojistné podmínky pro pojištění pro případ odcizení

P-205/14 - Dodatkové pojistné podmínky upravující způsoby zabezpečení

P-320/14 - Zvláštní pojistné podmínky pro pojištění elektronických zařízení

P-600/14 - Zvláštní pojistné podmínky pro pojištění odpovědnosti za újmu

4. **Doba trvání pojištění**

Počátek pojištění: 28.4.2016

Pojištění se sjednává na dobu jednoho pojistného roku. Pojištění se prodlužuje o další pojistný rok, pokud některá ze smluvních stran nesdělí písemně druhé smluvní straně nejpozději šest týdnů před uplynutím příslušného pojistného roku, že na dalším trvání pojištění nemá zájem. V případě nedodržení lhůty pro doručení sdělení uvedené v předchozí větě pojištění zaniká až ke konci následujícího pojistného roku, pro který je tato lhůta dodržena.

Pojištění však zanikne nejpozději k 27.4.2026 po tomto dni již k prodloužení pojištění nedochází.

ČLÁNEK 2 **Pojištění majetku na místě pojištění**

Pravidla pro stanovení výše pojistného plnění jsou podrobně upravena v pojistných podmínkách vztahujících se ke sjednanému pojištění a v dalších ustanoveních této pojistné smlouvy. Na stanovení výše pojistného plnění tedy může mít vliv např. stupeň opotřebení, provedení opravy či znovupořízení nebo způsob zabezpečení pojištěných věcí.

Místo pojištění č. 1: Demlova 4178, č. or. 32, 586 01 Jihlava

1. ŽIVELNÍ POJIŠTĚNÍ

1.1 Sjednává se základní živelní pojištění proti pojistným nebezpečím: POŽÁRNÍ NEBEZPEČÍ, NÁRAZ NEBO PÁD a KOUŘ pro tyto pojištěné věci:

MOVITÉ PŘEDMĚTY

1.1.1 Soubor vlastních movitých zařízení a vybavení.

Pojišťuje se na novou cenu.

Pojistná částka: 8 000 000 Kč.

1.1.2 Soubor vlastních cenných předmětů a finančních prostředků.

Pojištění se sjednává na první riziko.

Límit pojistného plnění 50 000 Kč.

Spoluúčast pro případ škod způsobených požárním nebezpečím, nárazem nebo pádem a kouřem na místě pojištění č. 1 činí 1 000 Kč.

1.2 Sjednává se doplňkové živelní pojištění proti pojištnému nebezpečí **VODOVODNÍ NEBEZPEČÍ** pro:

1.2.1 Movité předměty, které jsou pojištěny v základním živelním pojištění.

Limit pojištného plnění (v rámci pojištné částky): 1 000 000 Kč

Spoluúčast pro případ škod způsobených vodovodním nebezpečím činí 5 000 Kč.

2. POJIŠTĚNÍ PRO PŘÍPAD ODCIZENÍ

2.1 Pojištění pro případ odcizení **KRÁDEŽÍ S PŘEKONÁNÍM PŘEKÁŽKY** nebo **LOUPEŽÍ** se sjednává pro tyto pojištěné věci:

MOVITÉ PŘEDMĚTY

2.1.1 Soubor vlastních movitých zařízení a vybavení.

Pojišťuje se na novou cenu.

Limit pojištného plnění (v rámci pojištné částky): 800 000 Kč

2.1.2 Soubor vlastních cenných předmětů a finančních prostředků.

Pojištění se sjednává na první riziko.

Limit pojištného plnění: 50 000 Kč

Spoluúčast pro případ odcizení na místě pojištění č. 1 činí 1 000 Kč

3. POJIŠTĚNÍ ELEKTRONICKÝCH ZAŘÍZENÍ

3.1 Sjednává se pojištění elektronických zařízení.

Pojišťuje se na novou cenu.

1. Popis: kancelářská výp. technika zařízení, interaktivní tabule, kopírky,

Jde o soubor zařízení vlastních.

Pojištná částka: 400 000 Kč.

Spoluúčast: 5 000 Kč.

ČLÁNEK 3.

Další druhy pojištění

1. POJIŠTĚNÍ ODPOVĚDNOSTI ZA ÚJMU

1.1 Základní pojištění

Pojištění se vztahuje na povinnost nahradit újmu s výjimkou újmy způsobené vadou výrobku a vadou práce po předání.

Pojištění se vztahuje na povinnost nahradit újmu způsobenou v souvislosti s předmětem činnosti pojištěného vymezeného v čl. 1. odst. 2.

Limit pojištného plnění: 20 000 000 Kč

Spoluúčast: 1 000 Kč

Pokud činnost (některá z činností), na niž se vztahuje pojištění sjednané touto smlouvou, zahrnuje více oborů či podskupin (dále jen „obory činnosti“) – jako např. obory činnosti živnosti volné, vztahuje se pojištění pouze na ty obory činnosti, které jsou výslovně uvedeny ve smlouvě, resp. jejích přílohách. Nejsou-li obory činnosti ve smlouvě výslovně uvedeny, vztahuje se pojištění na ty obory činnosti, které má pojištěný uvedeny v příslušném rejstříku, registru nebo jiné veřejné evidenci ke dni sjednání pojištění.

Hlavní činnosti pojištěného.

Za hlavní činnosti se považují činnosti s nejvyšším podílem na ročních příjmech pojištěného:

- základní, střední, vyšší odborná, vysoká škola, SOU

Předpokladem plnění pojistitele je současné splnění následujících podmínek:

- a) újma byla způsobena v souvislosti s činností, která spadá do předmětu činnosti pojištěného vymezeného v čl. 1. odst. 2,
- b) pojištěný je v době vzniku škodné události oprávněn k provozování příslušné činnosti na základě obecně závazných právních předpisů,
- c) odpovědnost za újmu způsobenou v souvislosti s příslušnou činností není z pojištění vyloučena touto pojistnou smlouvou, pojistnými podmínkami nebo zvláštními ujednáními vztahujícími se k pojištění.

1.2 Územní platnost

Pojištění se sjednává s územní platností: území České republiky.

ČLÁNEK 4.

Zvláštní údaje a ujednání

V případě krádeže z výlohy nebo z vitríny či pultu, které jsou umístěny uvnitř provozovny pojištěného, kde překonání překážky spočívalo v rozbití jejich skla nebo v překonání jejich zámku, poskytne pojistitel pojistné plnění do výše:

- ▶ **5 % z horní hranice pojistného plnění sjednané v místě pojištění pro pojištění skupiny věcí, do které náležely odcizené věci pojištěné proti odcizení, maximálně však 20 000 Kč, jde-li o cenné předměty, věci umělecké, historické nebo sběratelské hodnoty nebo elektroniku,**
- ▶ **10 % z horní hranice pojistného plnění sjednané v místě pojištění pro pojištění skupiny věcí, do které náležely odcizené věci pojištěné proti odcizení, maximálně však 50 000 Kč, jde-li o ostatní pojištěné věci (jiné než výše uvedené).**

Dojde-li v rámci pojištění elektronických zařízení k pojistné události na zařízení, které bylo pojištěno jako jednotlivá věc, a stáří tohoto zařízení v době vzniku pojistné události přesáhlo 5 let, podílí se oprávněná osoba na pojistném plnění z pojištění tohoto stroje kromě sjednané spoluúčasti i částkou ve výši 50 % z celkového výše pojistného plnění.

Pokud je věc umělecké, historické nebo sběratelské hodnoty současně cenným předmětem, musí být uložena a zabezpečena tak, aby toto zabezpečení minimálně odpovídalo předepsanému způsobu zabezpečení cenných předmětů vyplývajícímu z pojistných podmínek upravujících způsoby zabezpečení.

ČLÁNEK 5. Údaje o pojistném

1. Pojistné:

Živelní pojištění

Roční pojistné 5 248 Kč

Pojištění pro případ odcizení

Roční pojistné 6 264 Kč

Pojištění elektronických zařízení

Roční pojistné 4 600 Kč

Pojištění odpovědnosti za újmu - základní

Roční pojistné 50 000 Kč

Celkové roční pojistné před úpravou 66 112 Kč

Sjednává se běžné pojistné s pojistným obdobím 12 měsíců.

Sleva za délku pojistného období -5 %

Jiná sleva / přírážka -30 %

Celkem sleva / přírážka -35 %

Celkové roční pojistné po úpravě 42 972 Kč

Pojistné za pojistné období 42 972 Kč

2. Pojistné za pojistné období je splatné vždy:

k 28.04.

každého roku poštovní poukázkou na účet pojistitele.

Peněžní ústav: Česká spořitelna a.s.

Číslo účtu: 2226222

Kód banky: 0800

Konstantní symbol: 3558

Variabilní symbol: 8603299896

QR kód k vyplnění platebního příkazu
na platbu prvního pojistného:



ČLÁNEK 6. Hlášení škodných událostí

Vznik škodné události hlásí pojistník bez zbytečného odkladu na níže uvedené kontaktní údaje:

Kooperativa, pojišťovna, a.s., Vienna Insurance Group

CENTRUM ZÁKAZNICKÉ PODPORY

Centrální podatelna

Brněnská 634

Modřice

Tel: 841 105 105

www.koop.cz

ČLÁNEK 7. Prohlášení pojistníka

1. Pojistník potvrzuje, že před uzavřením pojistné smlouvy převzal v listinné nebo, s jeho souhlasem, v jiné textové podobě (např. na trvalém nosiči dat) informace pro zájemce o pojištění a seznámil se s nimi. Pojistník si je vědom, že se jedná o důležité informace, které mu napomohou porozumět podmínkám sjednávaného pojištění, obsahují upozornění na důležité aspekty pojištění i významná ustanovení pojistných podmínek.

2. Pojistník dále potvrzuje, že před uzavřením pojistné smlouvy převzal v listinné nebo jiné textové podobě (např. na trvalém nosiči dat) dokumenty uvedené v čl. 1 odst. 3) smlouvy a seznámil se s nimi. Pojistník si je vědom, že tyto dokumenty tvoří nedílnou součást pojistné smlouvy a upravují rozsah pojištění, jeho omezení (včetně výluk), práva a povinnosti účastníků pojištění a následky jejich porušení a další podmínky pojištění a pojistník je jimi vázán stejně jako pojistnou smlouvou.
3. Pojistník prohlašuje, že má pojistný zájem na pojištění pojištěného, pokud je osobou od něj odlišnou.
4. Pojistník potvrzuje, že adresa jeho trvalého pobytu/bydliště či sídla a kontakty elektronické komunikace uvedené v této pojistné smlouvě jsou aktuální, a souhlasí, aby tyto údaje byly v případě jejich rozporu s jinými údaji uvedenými v dříve uzavřených pojistných smlouvách, ve kterých je pojistníkem nebo pojištěným, využívány i pro účely takových pojistných smluv. S tímto postupem pojistník souhlasí i pro případ, kdy pojistitel oznámí změnu adresy trvalého pobytu/bydliště či sídla nebo kontaktů elektronické komunikace v době trvání této pojistné smlouvy.
5. Pojistník souhlasí, aby pojistitel předával jeho osobní údaje členům pojišťovací skupiny Vienna Insurance Group a Finanční skupiny České spořitelny, a.s. (dále jen "spřízněné osoby"). Pojistník dále souhlasí, aby pojistitel i spřízněné osoby používali jeho osobní údaje, včetně kontaktů pro elektronickou komunikaci, za účelem zasílání svých obchodních a reklamních sdělení a nabídky služeb.
6. Pojistník prohlašuje, že věci nebo jiné hodnoty pojistného zájmu pojištěné touto pojistnou smlouvou nejsou k datu uzavření smlouvy pojištěny proti stejným nebezpečím u jiného pojistitele, pokud není v článku "Zvláštní údaje a ujednání" této smlouvy výslovně uvedeno jinak.

ČLÁNEK 8. **Závěrečná ustanovení**

1. Návrh pojistitele na uzavření pojistné smlouvy (dále jen "nabídka") musí být pojistníkem přijat ve lhůtě stanovené pojistitelem, a není-li taková lhůta stanovena, pak do jednoho měsíce ode dne doručení nabídky pojistníkovi. Odpověď s dodatkem nebo odchylkou od nabídky se nepovažuje za její přijetí, a to ani v případě, že se takovou odchylkou podstatně nemění podmínky nabídky.
2. Subjektem věcně příslušným k mimosoudnímu řešení spotřebitelských sporů z tohoto pojištění je Česká obchodní inspekce, Štěpánská 567/15, 120 00 Praha 2, www.coi.cz.
3. Pojistná smlouva je vyhotovena ve 2 stejnopisech. Pojistník obdrží 1 stejnopis, pojistitel si ponechá 1 stejnopis.

Pojistná smlouva uzavřena dne: 19.1.2016

Jméno, příjmení/název zástupce pojistitele (získatele): Ilona Dočekalová

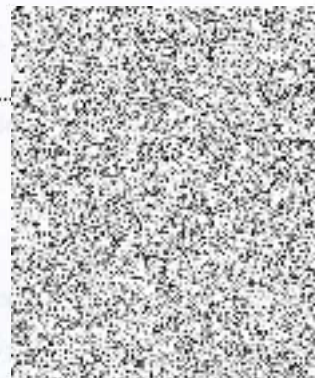
Zaměstnanec pojistitele

Získatelské číslo:

Telefonní číslo: 7342619

Email: idocekalova@koo

.....
Podpis zástupce p.....skatele)



Tato zvláštní smluvní ujednání (dále jen "ZSU") jsou nedílnou součástí pojistné smlouvy.

V případě, že je jakékoli ustanovení těchto ZSU v rozporu s ustanovením pojistné smlouvy, má přednost příslušné ustanovení pojistné smlouvy. Nejsou-li ustanovení pojistné smlouvy a těchto ZSU v rozporu, platí ustanovení pojistné smlouvy i ZSU zároveň.

V případě, že je jakékoli ustanovení pojistných podmínek vztahujících se k pojištění odpovědnosti za újmu v rozporu s ustanovením těchto ZSU, má přednost příslušné ustanovení ZSU. Nejsou-li ustanovení pojistných podmínek a ZSU v rozporu, platí ustanovení pojistných podmínek a ZSU zároveň.

Článek 1

Další výluky z pojištění

Vedle výluk vyplývajících z příslušných ustanovení pojistných podmínek a pojistné smlouvy se pojištění nevztahuje na povinnost nahradit újmu způsobenou v souvislosti s:

- a) provozováním tržnic a stánkovým prodejem v tržnicích,
- b) provozováním zastaváren, heren, non-stop pohostinských zařízení (restaurací, barů apod.),
- c) provozováním a pořádáním akcí motoristického sportu, paintballových střelnic, bobových a motokárových drah, vozítek segway, lanových parků, bungee jumpingu, zorbingu, potápění, parasailingu, swoopingu, surfingu, raftingu, canyoningu a obdobných aktivit,
- d) provozováním a pořádáním cirkusových představení, poutí a pouťových atrakcí, zábavních parků,
- e) pořádáním tanečních zábav a diskoték pro více než 500 návštěvníků,
- f) činností kaskadérů,
- g) provozováním činností, při které je porušována integrita lidské kůže,
- h) ochranou majetku a osob a službami soukromých detektivů,
- i) činností agentury práce,
- j) směnářskou činností,
- k) hornickou činností a činností prováděnou hornickým způsobem, ražbou tunelů a štol,
- l) výrobou, opravami, úpravami, přepravou, nákupem, prodejem, půjčováním, uschováváním a znehodnocováním zbraní a bezpečnostního materiálu.

Článek 2

Další výluky z pojištění odpovědnosti za újmu způsobenou vadou výrobku a vadou práce po předání

Vedle výluk vyplývajících z příslušných ustanovení pojistné smlouvy a pojistných podmínek se pojištění odpovědnosti za újmu způsobenou vadou výrobku a vadou práce po předání nevztahuje na povinnost nahradit újmu způsobenou v souvislosti s:

- a) výsledky projektové, konstrukční, analytické, testovací, poradenské, konzultační, účetní, plánovací, výzkumné, překladatelské a jakékoli duševní tvůrčí činnosti,
- b) výsledky zkušební, kontrolní a revizní činnosti, s výjimkou zkoušek, kontrol a revizí elektrických, plynových, hasících, tlakových nebo zdvihacích zařízení a zařízení sloužících k vytápění nebo chlazení,
- c) zastupováním, zprostředkovatelskou činností, správou majetku a jiných finančních hodnot,
- d) poskytováním software, zpracováním a poskytováním dat a informací,
- e) poskytováním technických služeb k ochraně majetku a osob (např. montáž EZS, EPS),
- f) obchodem s léčivými, s výjimkou obchodu s volně prodejnými léčivými přípravky mimo lékárny,
- g) poskytováním zdravotní a veterinární péče,
- h) provozováním fit center a solárií, poskytováním kosmetických, masérských, rekondičních a regeneračních služeb a služeb trenérů,
- i) prováděním geologických prací,
- j) úpravou a rozvodem vody, výrobou, rozvodem, distribucí a prodejem elektrické energie, plynu, tepla apod.,
- k) obchodem s erotickým zbožím.

Článek 3

Pojištění odpovědnosti z provozu pracovních strojů

- 1) Pojištění se vztahuje i na povinnost pojištěného nahradit újmu způsobenou v souvislosti s vlastnictvím nebo provozem motorového vozidla sloužícího jako pracovní stroj, včetně újm způsobené výkonem činnosti pracovního stroje (odchylně od čl. 2 odst. 1) písm. b) ZPP P-600/14).
- 2) Pojištění se však nevztahuje na povinnost pojištěného nahradit újmu, pokud:

- a) v souvislosti se škodnou událostí bylo nebo mohlo být uplatněno právo na plnění z pojištění odpovědnosti za újmu (škodu) sjednaného ve prospěch pojištěného jinou pojistnou smlouvou (zejména z povinného pojištění odpovědnosti za újmu způsobenou provozem vozidla), nebo
 - b) jde o újmu, jejíž náhrada je předmětem povinného pojištění odpovědnosti za újmu způsobenou provozem vozidla, ale právo na plnění z takového pojištění nemohlo být uplatněno z důvodu, že:
 - i) byla porušena povinnost takové pojištění uzavřít,
 - ii) jde o vozidlo, pro které právní předpis stanoví výjimku z povinného pojištění odpovědnosti za újmu způsobenou provozem vozidla, nebo
 - iii) k újmě došlo při provozu vozidla na pozemní komunikaci, na které bylo toto vozidlo provozováno v rozporu s právními předpisy,
 - c) jde o újmu, jejíž náhrada je právním předpisem vyloučena z povinného pojištění odpovědnosti za újmu způsobenou provozem vozidla,
 - d) ke vzniku újmy došlo při účasti na motoristickém závodě nebo soutěži nebo v průběhu přípravy na ně.
- 3) Pojistitel poskytne z pojištění dle tohoto článku pojistné plnění:
- a) v případě újmy způsobené výkonem činnosti pracovního stroje, která nemá původ v jeho jízdě, nejvýše do částky odpovídající sjednanému limitu pojistného plnění pro pojištění odpovědnosti za újmu a v jeho rámci (sublimit),
 - b) v případech neuvedených pod písm. a) nejvýše do částky odpovídající sjednanému limitu pojistného plnění pro pojištění odpovědnosti za újmu, maximálně však do výše 500.000,- Kč ze všech pojistných událostí nastalých v průběhu jednoho pojistného roku v rámci limitu pojistného plnění sjednaného pro základní pojištění odpovědnosti za újmu (sublimit).

Článek 4

Rozsah pojištění ve vztahu k vyjmenovaným případům odpovědnosti za újmu

- 1) Z pojištění odpovědnosti za újmu způsobenou v souvislosti s:
- a) nakládáním s nebezpečnými chemickými látkami a přípravky, stlačenými nebo zkapalněnými plyny (odchylně od čl. 2 odst. 1) písm. s) ZPP P-600/14),
 - b) provozováním vodovodů a kanalizací, úpravou a rozvodem vody; výluka vyplývající z čl. 2 odst. 1 písm. r) ZPP P-600/14 není dotčena,
 - c) pořádáním kulturních, prodejních a obdobných akcí, pořádáním sportovních akcí, organizováním sportovní činnosti,
 - d) stavbou, opravami a likvidací lodí,
 - e) výstavbou a údržbou přehrad, pracemi pod vodou,
- poskytne pojistitel pojistné plnění do výše sjednaného limitu pojistného plnění pro pojištění odpovědnosti za újmu, maximálně však do výše 5 000 000 Kč ze všech pojistných událostí nastalých v průběhu jednoho pojistného roku v rámci limitu pojistného plnění sjednaného pro základní pojištění odpovědnosti za újmu (sublimit).
- 2) Z pojištění odpovědnosti za újmu způsobenou vadou výrobku a vadou práce po předání v souvislosti s:
- a) výrobou a obchodem s motorovými vozidly a dalšími motorovými dopravními prostředky, včetně jejich součástí a příslušenství,
 - b) výrobou a prodejem pohonných hmot,
 - c) prováděním revizí elektrických, plynových, hasících, tlakových nebo zdvihacích zařízení a zařízení sloužících k vytápění nebo chlazení,
 - d) poskytováním technických služeb,
 - e) provozováním útulků a jiných obdobných zařízení pečujících o zvířata,
- poskytne pojistitel pojistné plnění do výše sjednaného limitu pojistného plnění pro pojištění odpovědnosti za újmu, maximálně však do výše 5 000 000 Kč ze všech pojistných událostí nastalých v průběhu jednoho pojistného roku v rámci limitu pojistného plnění sjednaného pro základní pojištění odpovědnosti za újmu (sublimit).
- 3) Z pojištění odpovědnosti za újmu způsobenou vadou výrobku vzniklou spojením nebo smísením vadného výrobku s jinou věcí a újmu vzniklou dalším zpracováním nebo opracováním vadného výrobku poskytne pojistitel pojistné plnění (odchylně od čl. 3 odst. 2) písm. d) ZPP P-600/14) do výše sjednaného limitu pojistného plnění pro pojištění odpovědnosti za újmu, maximálně však do výše 5 000 000 Kč ze všech pojistných událostí nastalých v průběhu jednoho pojistného roku v rámci limitu pojistného plnění sjednaného pro základní pojištění odpovědnosti za újmu (sublimit).

- 4) Je-li sjednáno pojištění odpovědnosti za újmu způsobenou v souvislosti s realitní činností nebo pronájmem nemovitosti nebo je-li pojištění sjednáno výslovně v rozsahu odpovědnosti za újmu způsobenou v souvislosti s vlastnictvím nebo držbou nemovitosti, vztahuje se takové pojištění na odpovědnost za újmu vyplývající z vlastnictví nebo držby pouze těch nemovitostí, které jsou v době vzniku škodné události z pojištění odpovědnosti za újmu majetkově pojištěny u pojistitele uvedeného v této pojistné smlouvě proti živelním pojistným nebezpečím, a pozemků k takovým nemovitostem příslušejícím.

Právní úprava:
Zakázka číslo:
Město:
Ulice:
Číslo popisné:
Číslo orientační:
Katastrální území:
Parcelní číslo:
Vlastník:
Příjemce:

1.1 Účel:
1.2 Účel:

1.3 Účel:
1.4 Účel:

1.5 Účel:
1.6 Účel:

1.7 Účel:
1.8 Účel:



1. POJISTITEL

Kooperativa pojišťovna, a.s., Vienna Insurance Group, se sídlem Pobřežní 665/21, 186 00 Praha 8, IČO: 47116617, zapsaná v obchodním rejstříku u Městského soudu v Praze, oddíl B, vložka 1897 (dále jen „Kooperativa“).

2. OSOBA ZASTUPUJÍCÍ POJISTITELE

Zaměstnanec Kooperativy:

Příjmení a jméno:
Ziskatelské číslo:

Dočekalová Ilona
28510

3. ZÁJEMCE O POJIŠTĚNÍ (DÁLE JEN "KLIENT")

Příjmení, jméno, titul / Obchodní firma (název):
Bydliště / sídlo:
Datum nar. / IČO:
Tel.:
E-mail:

Základní škola Jihlava Demlova 32
Demlova 4178, č. or. 32, 586 01 Jihlava
47366257

4. POŽADAVKY A POTŘEBY KLIENTA TÝKAJÍCÍ SE POJIŠTĚNÍ

4.1 Klient má zájem o pojištění:

viz příloha č. 1

4.2 Bližší specifikace požadavků klienta:

viz příloha č. 1

5. DOPORUČENÍ PRO KLIENTA

5.1 Pojištění, které je klientovi nabízeno:

Pojištění podnikatelských rizik TREND 14

5.2 Důvody, proč je toto pojištění klientovi nabízeno:

Nejlépe odpovídá požadavkům a potřebám klienta.

6. UPOZORNĚNÍ POJISTITELE

Kooperativa tímto ve smyslu § 2789 zákona č. 89/2012 Sb., občanského zákoníku, upozorňuje klienta na následující nesrovnalosti mezi jeho požadavky a nabízeným pojištěním. Klient si je těchto nesrovnalostí vědom a souhlasí se sjednáním pojištění tak, jak je mu nabízeno v pojistné smlouvě č.:..... (tato kolonka se vyplňuje pouze v případě, že takové nesrovnalosti skutečně jsou).

Přehled a důvody nesrovnalostí mezi požadavky klienta a nabízeným pojištěním:

Klient svým podpisem potvrzuje, že

- před podpisem tohoto formuláře se seznámil s jeho obsahem,
- obsah tohoto formuláře odpovídá sdělení klienta i zástupce klienta,
- převzal jedno vyhotovení tohoto formuláře včetně příloh.

Dne: 18.04.2016

.....
podpis osoby

.....
pojištění podnikatelských rizik TREND 14

.....
stitele

.....
podpis klienta

Určeno k pojistné smlouvě č.: 8603299896