

Hasičský záchranný sbor Moravskoslezského kraje				
EVIDENCE SMLUV				
HMSK	SML	584 poř. číslo	2018 rok	dobu plnění
Ev. číslo v SSD				

SMLOUVA O DÍLO

I. Smluvní strany

Česká republika - Hasičský záchranný sbor Moravskoslezského kraje

Sídlo: Výškovická 40, 700 30 Ostrava-Zábřeh

Zastoupený: brig. gen. Ing. Vladimír Vlček, Ph.D., ředitel HZS Moravskoslezského kraje

IČO: 70884561

DIČ: CZ70884561 (není plátce)

Bankovní spojení: ČNB Ostrava, číslo účtu: 1933881/0710

(dále jen „objednatel“)

a

Název: SPEDOS Vrata a.s.

Sídlo: Hranická 771, Krásno nad Bečvou, 75701 Valašské Meziříčí

IČO: 27795152

DIČ: CZ27795152

Zastoupená: 

Bankovní spojení: ČSOB č. účtu: 213651245/0300

zapsána v obchodním rejstříku vedeném krajským soudem v Ostravě, odd. B vl. 3194

(dále jen „zhotovitel“)

II. Základní ustanovení

1. Smluvní strany uzavírají tuto smlouvu v souladu s ustanoveními § 2586 a násl. zákona č. 89/2012 Sb., občanského zákoníku, ve znění pozdějších předpisů (dále jen „OZ“) a dohodly se, že tento závazkový vztah, rozsah a obsah vzájemných práv a povinností z této smlouvy vyplývajících se bude řídit příslušnými ustanoveními citovaného zákoníku, nestanoví-li tato smlouva jinak.
2. Smluvní strany prohlašují, že údaje uvedené v čl. I této smlouvy a taktéž oprávnění k podnikání jsou v souladu s právní skutečností v době uzavření smlouvy. Smluvní strany se zavazují, že změny dotčených údajů oznámí bez prodlení druhé smluvní straně.
3. Smluvní strany prohlašují, že si před uzavřením smlouvy vzájemně sdělily veškeré jim známé skutkové a právní okolnosti, které by mohly být významné ve vztahu k uzavření této smlouvy nebo k plnění z této smlouvy vyplývajícím.
4. Smluvní strany prohlašují, že osoby podepisující tuto smlouvu jsou k tomuto úkonu oprávněny.

III. Předmět smlouvy

1. Zhotovitel se touto smlouvou zavazuje provést pro objednatele na svůj náklad a nebezpečí, řádně, včas a ve sjednané kvalitě dílo specifikované v odst. 2 tohoto článku. Objednatel se touto smlouvou zavazuje řádně a včas provedené dílo převzít a zaplatit zhotoviteli sjednanou cenu.
2. Specifikace díla: oprava 18 ks sekčních garážových vrat na centrální hasičské stanici Ostrava-Zábřeh dle technické specifikace uvedené v příloze č. 1 této smlouvy (dále jen „dílo“).



3. Smluvní strany prohlašují, že předmět smlouvy není plněním nemožným a že tuto smlouvu uzavřely po pečlivém zvážení všech možných důsledků.
4. Podkladem pro uzavření této smlouvy je nabídka zhotovitele ze dne 9. 11. 2018, která byla na základě zadávacího řízení č. 219/2018/VZMR vybrána jako nejvýhodnější.

IV. Místo plnění

Místem plnění podle této smlouvy je objekt centrální hasičské stanice Ostrava-Zábřeh na ul. Výškovická 40 v Ostravě-Zábřehu.

V. Čas plnění

1. Staveniště bude předáno do 10 pracovních dnů od podpisu této smlouvy. O předání a převzetí staveniště bude pořízen zápis.
2. Stavební práce budou zahájeny ihned po předání staveniště zhotoviteli.
3. Stavební práce budou dokončeny a dílo bude předáno objednateli do 14.12.2018.
4. Zabezpečení zařízení staveniště bude probíhat na náklady zhotovitele, přičemž umístění objektů zařízení staveniště musí být předem odsouhlaseno objednatelem.
5. Staveniště bude vyklizeno a zařízení staveniště bude odstraněno do 5 pracovních dnů od předání a převzetí díla. Při nedodržení tohoto termínu je zhotovitel povinen uhradit objednateli veškeré náklady a škody, které mu tím vznikly.

VI. Cena díla

1. Cena za provedené dílo podle soupisu prací je stanovena dohodou smluvních stran a činí:

Cena bez DPH	2 327 378 Kč
DPH 21%	488 749,38 Kč
Cena včetně DPH	2 816 127,38 Kč
Cena vč. DPH po zaokrouhlení	2 816 127 Kč

2. Podrobná kalkulace celkové ceny díla (soupis prací) tvoří přílohu č. 2 této smlouvy.
3. Sjednaná cena díla je cena konečná a obsahuje i případně zvýšené náklady spojené s vývojem cen vstupních nákladů, a to až do doby ukončení díla. Součástí ceny díla jsou veškeré práce a dodávky, poplatky a jiné náklady nezbytné pro řádné a úplné zhotovení díla.
4. Cena díla bez DPH uvedená v odst. 1 tohoto článku je cenou nejvýše přípustnou a nelze ji překročit. Cenu díla je možné měnit pouze:
 - a) nebude-li některá část díla v důsledku sjednaných méněprací provedena. V tom případě bude cena díla snížena, a to odečtením veškerých nákladů na provedení těch částí díla, které v rámci méněprací nebudou provedeny. Náklady na méněpráce budou odečteny ve výši součtu veškerých odpovídajících položek a nákladů neprovedených dle položkového rozpočtu, který je součástí nabídky zhotovitele podané na předmět plnění v rámci zadávacího řízení příslušné veřejné zakázky (dále jen „položkový rozpočet“),
 - b) přičtením veškerých nákladů na provedení těch částí díla, které objednatel nařídil formou víceprací provádět nad rámec množství nebo kvality uvedené v projektové dokumentaci nebo položkovém rozpočtu. Náklady na vícepráce budou účtovány podle odpovídajících jednotkových cen položek a nákladů dle položkového rozpočtu nebo dle RTS aktuálního v době uzavření smlouvy;

- c) v případě změny sazby DPH v důsledku změny právních předpisů. Dojde-li ke změně zákonné sazby DPH, je zhotovitel k ceně díla bez DPH povinen účtovat DPH v souladu s platnými právními předpisy.
5. Rozsah případných méněprací nebo víceprací a cena za jejich realizaci, jakož i jakékoliv změny ceny stanovené v odst. 1 tohoto článku budou vždy předem sjednány dodatkem k této smlouvě.

VII. Platební podmínky

1. Zálohy nejsou sjednány.
2. Podkladem pro úhradu ceny dodaného díla budou dílčí faktury, které budou mít náležitosti daňového dokladu dle § 29 zákona č. 235/2004 Sb., o dani z přidané hodnoty, ve znění pozdějších předpisů (dále jen „dílčí faktury“). Dílčí faktury budou vystavovány měsíčně, a to vždy po uplynutí kalendářního měsíce na základě soupisu prací potvrzeného objednatelem. Konečnou fakturu zhotovitel vystaví a zašle objednateli po předání a převzetí díla bez vad a nedodělků. Objednatel tímto souhlasí s použitím daňových dokladů v elektronické podobě.
3. Jednotlivé dílčí faktury musí kromě zákonem stanovených náležitostí obsahovat také:
 - a) označení smlouvy a datum jejího uzavření
 - b) označení banky a čísla účtu, na který musí být zapláceno
 - c) kontaktní údaje zhotovitele pro záležitosti fakturace
 - d) součástí faktury musí být předávací protokol nebo jiný obdobný doklad včetně soupisu provedených prací, podepsaný zástupci obou smluvních stran, potvrzující, že dílo bylo řádně provedeno.
4. Dílčí faktury budou zhotovitelem vystaveny po ukončení každého kalendářního měsíce. Lhůta splatnosti všech dílčích faktur činí 21 kalendářních dnů od jejich doručení objednateli. Stejná lhůta splatnosti platí pro smluvní strany i při úhradě jiných plateb (např. úroků z prodlení, smluvních pokut, náhrady škody aj.).
5. Zhotovitel je povinen doručit faktury do sídla objednatele nejpozději do 14.12.2018. Faktura v listinné podobě musí být doručena na adresu objednatele na ul. Výškovická 40, 700 30 Ostrava-Zábřeh, a faktura v elektronické podobě musí být doručena na e-mailovou adresu: uctarna@hzsmk.cz.
6. Nebude-li faktura obsahovat některou povinnou nebo dohodnutou náležitost nebo bude chybně vyúčtována cena, DPH, nebo budou-li vyúčtovány práce, které zhotovitel neprovedl, je objednatel oprávněn bez zaplacení fakturu před uplynutím lhůty splatnosti vrátit druhé smluvní straně k provedení opravy. Ve vrácené faktuře vyznačí důvod vrácení. Zhotovitel provede opravu vystavením nové faktury. Od doby odeslání vadné faktury přestává běžet původní lhůta splatnosti. Celá lhůta splatnosti běží opět ode dne doručení nově vyhotovené faktury objednateli.
7. Smluvní strany se dohodly, že platba bude provedena vždy na účet uvedený ve faktuře bez ohledu na číslo účtu uvedené v článku I. této smlouvy.
8. Povinnost zaplatit je splněna dnem odepsání příslušné částky z účtu objednatele.
9. Pokud objednatel uplatní nárok na odstranění vady díla ve lhůtě splatnosti faktury, není objednatel povinen až do odstranění vady díla uhradit cenu díla. Okamžikem odstranění vady díla začne běžet nová lhůta splatnosti faktury.

VIII. Provádění díla

1. Zhotovitel se zavazuje provést dílo svým jménem a na vlastní zodpovědnost. V případě, že provedením díla nebo jeho částí pověří jinou osobu, má zhotovitel odpovědnost, jako by dílo provedl sám.

2. Zhotovitel je povinen řídit se při provádění díla platnými normami, předpisy a technologickými postupy.
3. Zhotovitel zajistí odborné vedení stavby, její provádění kvalifikovanými pracovníky a koordinaci všech prací v rozsahu předmětu smlouvy.
4. Zhotovitel je při zhotovení díla povinen postupovat s odbornou péčí, podle svých nejlepších znalostí a schopností, přičemž při své činnosti je povinen chránit zájmy a dobré jméno objednatele a postupovat v souladu s jeho pokyny.
5. V případě nevhodných pokynů objednatele nebo v případě nevhodné povahy věci, kterou objednatel k provedení díla zhotoviteli předal, je zhotovitel povinen na nevhodnost těchto pokynů nebo věci objednatele písemně upozornit. Neupozorní-li zhotovitel tímto způsobem objednatele, odpovídá zhotovitel za vady díla tímto způsobené a za škodu, které v důsledku nevhodných pokynů objednatele nebo věci objednateli a/nebo zhotoviteli a/nebo třetím osobám vznikly. Pokud objednatel i přes upozornění trvá na provedení díla podle zřejmě nevhodného pokynu nebo s použitím zřejmě nevhodné věci, může zhotovitel od smlouvy odstoupit.
6. Zhotovitel prokazatelně vyzve objednatele nejméně 2 pracovní dny předem k prověření kvality prací, jež budou dalším postupem při provádění díla zakryty nebo se stanou nepřístupnými. V případě, že se na tuto výzvu objednatel nedostaví, může zhotovitel po předcházejícím písemném upozornění objednatele pokračovat v provádění prací. Bude-li při kontrole zjištěno, že provedené práce neodpovídají parametrům daným soupisem prací, provede zhotovitel opravy na své vlastní náklady.
7. Objednatel si vyhrazuje právo provádět průběžnou kontrolu kvality díla a dodaných materiálů pro stavbu a přizvat si podle potřeby nezávislý kontrolní orgán. Pravidelné kontrolní dny budou probíhat minimálně jednou týdně.
8. Zhotovitel odpovídá za bezpečnost a ochranu zdraví všech osob v prostoru staveniště, dodržování bezpečnosti, hygienických a požárních předpisů včetně prostoru zařízení staveniště. V rámci předání staveniště bude sepsán Zápis ve věci projednání podmínek bezpečnosti a ochrany zdraví při práci.
9. Objednatel určí zhotoviteli napojovací body (voda, elektrická energie).
10. Zhotovitel se zavazuje udržovat na převzatém staveništi pořádek a čistotu a na svůj náklad odstranit odpad vzniklý činností zhotovitele.
11. Zhotovitel je povinen zajistit, aby pracovníci, kteří se podílejí na realizaci díla, respektovali pokyny příslušníků objednatele při případném vyhlášení výjezdu jednotek požární ochrany k zásahu.
12. Zhotovitel se zavazuje počínat si tak, aby v souvislosti s realizací díla nebyla způsobena škoda objednateli či třetím osobám. Zhotovitel je povinen učinit veškerá opatření potřebná k odvrácení škody nebo jejímu zmírnění. Zhotovitel je povinen nahradit objednateli škodu, která vznikla při realizaci díla v souvislosti nebo jako důsledek porušení povinnosti zhotovitele nebo vadným plněním, a to v plné výši. Zhotovitel je rovněž povinen objednateli nahradit náklady, které objednateli vzniknou při uplatňování práv na náhradu škody.

IX. Stavební deník

1. Zhotovitel povede ode dne převzetí staveniště stavební deník, do něhož bude zaznamenávat všechny skutečnosti rozhodné pro plnění smlouvy, zejména údaje o časovém postupu prací a jejich jakosti, důvody odchylek prováděných prací od projektové dokumentace, o provedených zkouškách a další údaje potřebné pro posouzení prací orgány státní správy a objednatelem. Objednatel a jím pověřené osoby jsou oprávněny stavební deník kontrolovat a k zápisům připojovat svá stanoviska.

Povinnost vést stavební deník končí dnem převzetí díla bez vad a nedodělků objednatelem.

2. Zhotovitel i objednatel jsou povinni sledovat obsah i záznamy stavebního deníku a k zápisům připojovat své stanovisko. Nepřipojí-li některá ze smluvních stran stanovisko k zápisu druhé smluvní strany do 3 pracovních dnů, má se za to, že s obsahem zápisu souhlasí.
3. Během pracovní doby musí být stavební deník na stavbě trvale přístupný. Záznamy do stavebního deníku budou prováděny denně a čitelně.
4. Zápisem do stavebního deníku nelze měnit obsah této smlouvy.

X. Předání a převzetí díla

1. Zhotovitel splní svou povinnost provést dílo jeho řádným dokončením bez vad a nedodělků, předáním a převzetím díla pověřeným zástupcem objednatele. O předání a převzetí díla jsou smluvní strany povinny sepsat protokol, zápis nebo jiný obdobný doklad, v jehož závěru objednatel prohlásí, zda dílo přijímá nebo nepřijímá, a pokud ne, z jakých důvodů. Objednatel je oprávněn odmítnout převzetí díla, pokud dílo nebude zhotoveno řádně v souladu s touto smlouvou a ve sjednané kvalitě. Na následné předání díla se použijí ustanovení tohoto článku obdobně.
2. Zhotovitel je povinen vyzvat objednatele k převzetí díla zápisem do stavebního deníku alespoň 3 pracovní dny předem a současně mu v téže lhůtě předat doklady nutné pro zahájení převjímacího řízení (certifikáty materiálů, prohlášení o shodě dodaných materiálů a výrobků). Pokud doklady zhotovitel nepředá, nebude převjímací řízení zahájeno.
3. Převjímací řízení se uskuteční v místě plnění uvedeném v této smlouvě.
4. V případě zjištění vad v převjímacím řízení bude stanovena lhůta k jejich odstranění.

XI. Vady díla a záruky

1. Dílo má vady, jestliže jeho provedení neodpovídá specifikaci nebo výsledku určenému v této smlouvě. Za vadu se přitom považuje odchylka v kvalitě, v rozsahu a parametrech díla, stanovených projektovou dokumentací, touto smlouvou a obecně závaznými technickými normami ČSN, je-li zaviněna zhotovitelem.
2. Má-li dílo vady, řídí se práva a povinnosti smluvních stran ustanoveními § 2615 a násl. OZ.
3. Smluvní strany se dohodly na záruční době 60 měsíců.
4. Záruční doba začíná běžet dnem předání a převzetí díla objednatelem bez vad a nedodělků.
5. Vyskytne-li se v průběhu záruční doby na provedeném díle vada, oznámí objednatel tuto skutečnost zhotoviteli formou písemného oznámení o vadě zaslaného na adresu zhotovitele / telefonicky na tel. č. [REDACTED] / e-mailem na [REDACTED].
6. Zhotovitel je povinen kupujícímu písemně potvrdit, kdy bylo právo z vadného plnění uplatněno, způsob provedení opravy a dobu trvání opravy.
7. Zhotovitel odstraní vadu do 5 dnů ode dne doručení oznámení o vadě, pokud se smluvní strany nedohodnou jinak.
8. Objednatel je povinen umožnit zhotoviteli odstranění vady.
9. Provedenou opravu vady zhotovitel objednateli předá a vyhotoví o tom písemný zápis nebo jiný obdobný doklad. Na provedenou opravu se vztahuje záruka ve stejném rozsahu jako dle odst. 3 tohoto článku. Záruční doba začíná běžet dnem předání provedené opravy vady objednateli.

10. Neodstraní-li zhotovitel vadu v dohodnutém termínu, objednatel má právo tuto vadu odstranit sám nebo zajistit její odstranění třetí osobou s tím, že zhotovitel uhradí prokazatelné náklady spojené s odstraněním této vady.

XII. Sankční ujednání

1. Zhotovitel je povinen zaplatit objednateli smluvní pokutu ve výši 0,2 % z celkové ceny díla vč. DPH za každý i započatý den prodlení s předáním díla bez vad a nedodělků, a to i v případě nepřevzetí díla ze strany objednatele z důvodu vad díla.
2. Nebude-li faktura uhrazena ve lhůtě splatnosti, je objednatel povinen zaplatit zhotoviteli úrok z prodlení ve výši 0,05 % z dlužné částky za každý i započatý den prodlení.
3. V případě nedodržení dohodnuté lhůty k odstranění vady, která se projevila v záruční době, je zhotovitel povinen zaplatit objednateli smluvní pokutu ve výši 100,- Kč za každý i započatý den prodlení s odstraněním každé vady.
4. V případě, že závazek provést dílo zanikne před řádným ukončením díla, nezaniká nárok na smluvní pokutu, pokud vznikl dřívějším porušením povinnosti.
5. Zánik závazku pozdním plněním neznamená zánik nároku na smluvní pokutu za prodlení s plněním.
6. Smluvní pokuty se nezapočítávají na náhradu případně vzniklé škody.
7. Smluvní pokuty je objednatel oprávněn započíst proti pohledávce zhotovitele.
8. Smluvní pokuty sjednané touto smlouvou zaplatí povinná strana nezávisle na zavinění a na tom, zda a v jaké výši vznikne druhé straně škoda, kterou lze vymáhat samostatně.

XIII. Odstoupení od smlouvy

1. Odstoupení od smlouvy se řídí ustanovením § 2001 a násl. OZ, pokud není dále stanoveno jinak.
2. Smluvní strany pokládají za podstatné porušení této smlouvy, které zakládá právo na odstoupení od smlouvy, zejména tyto případy:
 - a) prodlení zhotovitele s provedením díla ve sjednaném čase plnění podle čl. V. odst. 3 této smlouvy,
 - b) neprovedení díla v požadované kvalitě podle této smlouvy,
 - c) nevyřešení zjištěných vad v souladu s čl. XI. této smlouvy ve sjednané lhůtě.
3. Objednatel je oprávněn odstoupit od smlouvy, jestliže se zhotovitel rozhodnutím soudu ocitne v úpadku dle zákona č. 182/2006 Sb., insolvenční zákon, ve znění pozdějších předpisů.
4. Účinky každého odstoupení od smlouvy nastávají okamžikem doručení písemného projevu vůle odstoupit od této smlouvy druhé smluvní straně. Odstoupení od smlouvy se nedotýká zejména nároku na náhradu škody, smluvní pokuty a povinnosti mlčenlivosti.
5. Zhotovitel podpisem této smlouvy prohlašuje, že není veden v registru nespolehlivých plátců DPH vedeném Ministerstvem financí České republiky. V případě, že je toto prohlášení nepravdivé nebo v případě, že bude prodávající dodatečně zapsán v registru nespolehlivých plátců DPH v průběhu plnění této smlouvy a nevyrozumí o tom ihned objednatele, má objednatel právo od smlouvy odstoupit v souladu s odst. 3 tohoto článku.

XIV. Závěrečná ujednání

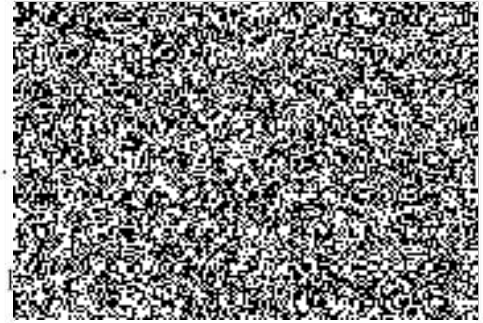
1. Tato smlouva se řídí právním řádem České republiky. Smluvní strany se zavazují, že veškeré spory vzniklé v souvislosti s realizací smlouvy budou řešeny nejprve smírou cestou – dohodou. Nedojde-li k dohodě, budou spory řešeny v soudním řízení před příslušnými obecnými soudy České republiky.
2. Zhotovitel není bez předchozího písemného souhlasu objednatele oprávněn postoupit tuto smlouvu, její část nebo práva a povinnosti z této smlouvy třetí osobě.
3. Zhotovitel bez jakýchkoliv výhrad souhlasí se zveřejněním své identifikace a dalších údajů uvedených ve smlouvě včetně ceny díla.
4. Změnit nebo doplnit tuto smlouvu mohou smluvní strany pouze formou písemných dodatků, které budou vzestupně číslovány, výslovně prohlášeny za dodatek této smlouvy a podepsány oprávněnými zástupci smluvních stran.
5. Pro případ, že ustanovení této smlouvy oddělitelné od ostatního obsahu se stane neúčinným nebo neplatným, smluvní strany se zavazují bez zbytečných odkladů nahradit takové ustanovení novým. Případná neplatnost některého z takovýchto ustanovení této smlouvy nemá za následek neplatnost ostatních ustanovení.
6. Zhotovitel se zavazuje, že jakékoliv informace, které se dověděl v souvislosti s plněním předmětu smlouvy, neposkytne bez předchozího písemného souhlasu třetím osobám ani je nepoužije v rozporu s účelem této smlouvy, ledaže se jedná o informace, které jsou veřejně přístupné nebo o případ, kdy je zpřístupnění informace vyžadováno zákonem nebo závazným rozhodnutím oprávněného orgánu. Za porušení povinnosti mlčenlivosti osobami, které se budou podílet na zhotovení díla dle této smlouvy, odpovídá zhotovitel, jako by povinnost porušil sám. Povinnost mlčenlivosti trvá i po splnění této smlouvy.
7. Smluvní strany shodně prohlašují, že si tuto smlouvu před jejím podepsáním přečetly, že byla uzavřena po vzájemném projednání, nebyla uzavřena v tísní ani za jednostranně nevýhodných podmínek a že se dohodly o celém jejím obsahu, což stvrzují svými podpisy.
8. Vše, co bylo dohodnuto před uzavřením smlouvy, je právně irelevantní a mezi smluvními stranami platí jen to, co je dohodnuto v této písemné smlouvě.
9. Smlouva je vyhotovena ve dvou stejnopisech s platností originálu, přičemž každá ze smluvních stran obdrží jeden stejnopis.
10. Tato smlouva podléhá povinnosti uveřejnění v registru smluv podle zákona č. 340/2015 Sb., o zvláštních podmínkách účinnosti některých smluv, uveřejňování těchto smluv a o registru smluv (zákon o registru smluv), ve znění pozdějších předpisů, přičemž smluvní strany souhlasí s jejím uveřejněním v plném rozsahu. Uveřejnění této smlouvy v registru smluv zajistí objednatel.
11. Smluvní strany uzavírají tuto smlouvu v souladu se zákonem č. 101/2000 Sb., o ochraně osobních údajů a o změně některých zákonů, a podle Nařízení Evropského parlamentu a Rady (EU) 2016/679 ze dne 27. dubna 2016 o ochraně fyzických osob v souvislosti se zpracováním osobních údajů a o volném pohybu těchto údajů a o zrušení směrnice 95/46/ES (obecné nařízení o ochraně osobních údajů). Osobní údaje uvedené v této smlouvě budou použity pouze pro účely plnění této smlouvy a při uveřejnění smlouvy budou anonymizovány.
12. Tato smlouva nabývá účinnosti dnem jejího uveřejnění v registru smluv.
13. Nedílnou součástí této smlouvy jsou přílohy č. 1 – technická specifikace, příloha č. 2 – položkový rozpočet.



Ostrava dne 26. 11. 2018

..... dne 23. 11. 2018

.....
za
brig. gen. In..... Ph.D.
ředi
HZS Mor..... e



Hasičský záchranný ústav
Moravskoslezského kraje
Výškovická 40
700 30 Ostrava - Zábřeh
19

[Sem zadejte text.]

Příloha č. 1 výzvy k podání nabídky

ZADÁNÍ - TECHNICKÁ SPECIFIKACE

Předmětem VZ je provedení kompletní stavební opravy otvorových výplní tj. stávajících sekčních vrat jižní části budovy CHS Ostrava Zábřeh na ul. Výškovická 40, 700 30 Ostrava-Zábřeh. V rámci opravy výměnou dojde k demontáži stávajících a dodávce a montáži nových sekčních vrat dle níže uvedených technických specifikací, které jsou dále upřesněny v příloze tohoto zadání, tj. ve slepém rozpočtu.

V rámci dodávky bude provedena také místní oprava omítek a výmalby, které budou při výměně vrat poškozeny.

Tabulka pozic:

Pozice	Popis	Rozměry	Počet kusů
č. 101	Rolovací vrata	2400x2500	1
č. 102	Rolovací vrata	2400x2500	1
č. 103	Rolovací vrata	2440x3000	1
č. 105	Rolovací vrata	4200x4250	1
č. 106, 107, 108, 111, 112	Sekční průmyslová vrata VM1	4200x4250	5
č. 109, 110, 113, 114	Sekční průmyslová vrata VM1	4200x4250	4
č. 115 (stání osobních aut)	Sekční průmyslová vrata VM1	4200x4250	1
č. 116 (průjezd do dvora)	Sekční průmyslová vrata VM2	3600x3360, sokl 1000 mm	1
č. 117, 118, 119	Sekční průmyslová vrata VM2	3500x2920	3

Rolovací vrata



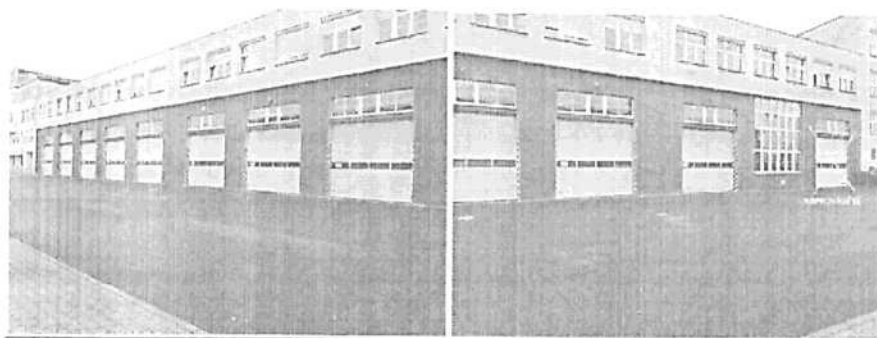
Veřejná zakázka ev. č. 219/2018/VZMR

CHS Ostrava – Zábřeh – oprava garážových vrat – opakované vyhlášení



[Sem zadejte text.]

Sekční průmyslová vrata VM 1



Sekční průmyslová vrata VM 2



VRATA PRŮMYSLOVÁ ROLOVACÍ

VRATA BUDOU V NÁSLEDUJÍCÍM PROVEDENÍ:

Rolovací vrata budou vyrobena ze vzájemně propojených galvanicky zušlechtěných ocelových profilů s transparentní ochrannou vrstvou. Profily budou dvoustěnné (výšky cca 93,7 mm) vyplněné PU pěnou, jež budou zajišťovat kvalitní tepelnou izolaci. Profily budou zevně mikroprofilované, vnitřní strana bude "hladká" s vnitřním zaoblením - lze použít i jako vrata s vnějším navijení, pak je však hladká vnitřní strana viditelná zvenku a mikroprofilace zevnitř.

Do jednotlivých lamel budou umístěna prosvětlovací okénka (cca 150x55 mm).

Pro větší stabilitu a odolnost bude vratové křídlo po stranách vybaveno zavětrovacími háky, které budou zajišťovat spolehlivý a bezpečný pohyb vratového křídla ve vodících listách i v místech se zvláště silnými a častými nárazy větru. Vrata splňují třídu 2 odolnosti proti větru dle EN 12424.

Pohyb vratového křídla bude zajišťovat hřídelový pohon na základě impulsu zvoleného ovládacího prvku. Bezpečnost bude zajištěna kontaktní bezpečnostní spodní hranou, případně stacionárními optozávorami.

Spodní těsnící gumový profil bude vyroben z elastického a nepřimrzajícího pryžového profilu EPDM, odolného proti hnilobě a vyrovnává nerovnosti podlahy a chrání před chladem a vlhkostí.

V případě výpadku el. energie bude možné nouzové ruční otevření pomocí ruční klíky.

Poznámka: Podrobnější popis viz slepý rozpočet, pozice 101 až 103

Veřejná zakázka ev. č. 219/2018/VZMR

CHS Ostrava – Zábřeh – oprava garážových vrat – opakované vyhlášení

[Sem zadejte text.]

SEKČNÍ PRŮMYSLOVÁ VRATA

SEKČNÍ VRATA VM 1 BUDOU V NÁSLEDUJÍCÍM PROVEDENÍ:

VRATOVÉ KŘÍDLO: Zateplené panely složeny ze dvou ocelových plechů s přerušným tepelným mostem. Výplň panelů: tepelně izolační pěna bez použití freonu hustoty 40 kg/m³, tl. 40mm zaručující izolační hodnotu panelu $K=0,5 \text{ W/m}^2 \text{ } ^\circ\text{C}$ –

Složení povrchové vrstvy: ocelový plech tloušťky 0,5 mm s oboustrannou vrstvou zinku 275 mg/m², polyesterový nástřík 25 μm , ochranný nátěr 0,5 mm – zvýšená ochrana proti korozi. Panely budou z vnitřní strany zesíleny ocelovými výztuhami, které zaručí spolehlivou pevnou fixaci pantů a ostatních součástí vratového křídla. Zakončení jednotlivých panelů bude kvůli ochraně a dalšímu zesílení nosných částí osazeno pozinkovanými ocelovými kryty.

Vratové křídlo bude sestaveno z jednotlivých panelů přes tepelné spoje - zvýšení tepelně izolačních vlastností, tuhosti konstrukce a bezpečnosti provozu.

Utěsnění vratového otvoru: bude po stranách provedeno pomocí těsnících profilů EPDM, které budou umístěny na svislé vodící prvky vrat, na podlaže pomocí 3-bodového EPDM těsnění - uchyceného v AL. liště spodní lamely, tolerance vykrytí nerovné podlahy bude cca +5mm, v nadpraží překladovým těsněním EPDM uchyceném v AL. liště vrchní lamely

KOLEJNICOVÉ VEDENÍ VRATOVÉHO KŘÍDLA: Bude provedeno ze speciálních ocelových pozinkovaných profilů min. tl. 2mm, určených pro průmyslové použití - uzavřený kolejnicový systém zajistí bezpečný a stabilní pohyb vratového křídla. Vedení bude provedeno s ohledem na prostorové možnosti stavby (zajistí dodavatel v rámci finálního vyměření).

VYVAŽOVACÍ SYSTÉM: Pro vyvážení hmotnosti vratového křídla budou vrata opatřena speciální sestavou vyvažovací hřídele osazené torzními (zkrutnými) pružinami (pružiny budou v provedení „brokované“). Přenos síly vyvažovacích pružin vrat bude realizován přes tzv. lanové bubny na nosná ocelová lana, která budou pevně spojena na spodní panel vratového křídla.

OCHRANA PROTI KOROZI: Jednotlivé díly dle použití budou dodávány v provedení, které odolává běžnému provoznímu prostředí zařízení (pozink, AL).

MECHANICKÉ BEZPEČNOSTNÍ ZAJIŠTĚNÍ: Sekční vrata VM budou vybavena bezpečnostními prvky - pojistkou při prasknutí pružiny nebo pojistkou při prasknutí lana. (dle ČSN EN 13241-1) – uvedené pojistky zabraňují nepředvídatelným stavům vrat při poškození pružiny, resp. lanka.

POŽADAVKY NA OVLÁDÁNÍ A KOMPATIBILITU SE STÁVAJÍCÍM SYSTÉMEM VÝJEZDU

- K otevření nebo zavření vrat /brány/ PLC automatem je potřeba spínat napětí vyvedené z elektroniky vrat /brány/ (paralelně k ovládacím tlačítkům, respektive přípojným svorkám elektroniky vrat /brány/).
- Ovládání musí být samostatné pro směr otevřít a samostatné musí být i pro povel zavřít. Ovládání pomocí jednoho společného vstupu ovládání je nepřipustné.
- Vratová elektronika musí poskytovat informaci o stavu vrat /bran/ (vrata /brána/ uzavřena a vrata /brána/ otevřena). Preferovaná je signalizace bezpotenciálním kontaktem.

Poznámka: Podrobnější popis viz slepý rozpočet, pozice 105 až 115

SEKČNÍ VRATA VM 2 BUDOU V NÁSLEDUJÍCÍM PROVEDENÍ:

OCELOVÉ KŘÍDLO- Spodní jeden nebo dva zateplené panely - složeny ze dvou ocelových plechů s přerušným tepelným mostem. Výplň panelů bude tvořit tepelně izolační pěna bez použití freonu (40 kg/m³), tl.40mm zaručuje izolační hodnotu panelu $K=0,50 \text{ W/m}^2 \text{ } ^\circ\text{C}$. Ocelový plech tloušťky 0,5 mm s oboustrannou vrstvou zinku 275 mg/m², polyesterový nástřík 25 μm , ochranný nátěr 0,5 mm – zvýšená ochrana proti korozi. Panely budou z vnitřní strany zesíleny ocelovými výztuhami, které budou zaručovat spolehlivou pevnou fixaci spojovacích částí vratového křídla. Zakončení jednotlivých panelů budou osazeny pozinkovanými ocelovými kryty.

Hliníkové panely: budou vyrobeny ze speciálních hliníkových profilů, povrchová úprava přírodní elox E6/EV1.

Výplňné rámy: plexi dvojitě tl.21mm, komůrkový makrolon, plech/PUR/plech, dvojitý tahokov, aj. (U_d celkové sestavy vrat je závislé na rozměrech a vybavení vratového křídla).

Utěsnění vratového otvoru: bude po stranách provedeno pomocí těsnících profilů EPDM, které budou umístěny na svislé vodící prvky vrat, na podlaže pomocí 3-bodového EPDM těsnění - uchyceného v AL. liště spodní lamely, tolerance vykrytí nerovné podlahy bude cca +5mm, v nadpraží překladovým těsněním EPDM uchyceném v AL. liště vrchní lamely.

KOLEJNICOVÉ VEDENÍ VRATOVÉHO KŘÍDLA: Složeno z ocelových pozinkovaných profilů tl. 2mm určeno pro průmyslové použití - uzavřený kolejnicový systém zajišťující bezpečný s stabilní pohyb vratového křídla.

Veřejná zakázka ev. č. 219/2018/VZMR

CHS Ostrava – Zábřeh – oprava garážových vrat – opakované vyhlášení



[Sem zadejte text.]

Výroba vedení individuálně konkrétně dle dané situace a prostorových možností stavby.

VYVAŽOVACÍ SYSTÉM: Pro vyvážení hmotnosti vratového křídla budou vrata opatřena speciální sestavou vyvažovací hřídele osazené torzními (zkrutnými) pružinami (pružiny budou v provedení „brokovaném“). Přenos síly vyvažovacích pružin vrat bude realizován přes tzv. lanové bubny na nosná ocelová lana, která budou pevně spojena na spodní panel vratového křídla.

OCHRANA PROTI KOROZI: Jednotlivé díly dle použití budou dodávány v provedení, které bude odolávat běžnému provoznímu prostředí zařízení (pozink, AL).

MECHANICKÉ BEZPEČNOSTNÍ ZAJIŠTĚNÍ: Sekční vrata VM budou vybavena bezpečnostními prvky - pojistkou při prasknutí pružiny a pojistkou při prasknutí lana (dle ČSN EN 13241-1).

POŽADAVKY NA OVLÁDÁNÍ A KOMPATIBILITU SE STÁVAJÍCÍM SYSTÉMEM VÝJEZDU

- K otevření nebo zavření vrat /brány/ PLC automatem je potřeba spínat napětí vyvedené z elektroniky vrat /brány/ (paralelně k ovládacím tlačítkům, respektive přípojným svorkám elektroniky vrat /brány/).
- Ovládání musí být samostatné pro směr otevřít a samostatné musí být i pro povel zavřít. Ovládání pomocí jednoho společného vstupu ovládání je nepřipustné.
- Vratová elektronika musí poskytovat informaci o stavu vrat /bran/ (vrata /brána/ uzavřena a vrata /brána/ otevřena). Preferovaná je signalizace bezpotenciálním kontaktem.

Poznámka: Podrobnější popis viz slepý rozpočet, pozice 116 až 119

Součet	bez DPH	DPH	cena vč. DPH
Celkem výměna rolovacích vrat (3 ks):	270 945,00 Kč	56 898,45 Kč	327 843,45 Kč
Celkem výměna sekčních vrat VM01 (11 ks):	1 501 941,00 Kč	315 407,61 Kč	1 817 348,61 Kč
Celkem výměna sekčních vrat VM02 (4 ks):	554 492,00 Kč	116 443,32 Kč	670 935,32 Kč
Výměna celkem:			2 816 127,38 Kč

Pozice č. 101 Rolovací vrata	1 ks
Typ	Rolovací vrata 2400x2500
Šířka otvoru	2400 mm
Výška otvoru	2500 mm
Min výška nadpraží	505 mm
Materiál nadpraží	Zdivo
Typ montáže	Vnitřní navijení
Ostění ze str. montáže typ/šířka	Vlevo; zdivo; Vpravo; zdivo
Povrchová úprava vrat. křídla	RAL 9002 oboustranné
Prosklení 150x55mm, 5ks/bm	ANO; Počet prosklených profilů: 3 ks; Výška prosklení od podlahy: 1550 mm
Pohon	Nouzové ovládání: Ruční nouzovou klikou; Nástrčný 400V, 3 fázový, 50Hz; integrované zařízení proti pádu křídla; ED: 60%; Krytí pohonu: IP54; Strana pohonu: Vpravo
Řídicí jednotka	CS 310 Impuls, mikroprocesorová ŘJ s krytím IP65, integrované trojčlívko (zavření pomocí impulsu), přívodní kabel 1m s CEE zástrčkou s krytím IP44, programování pomocí LED modulu
Jištění spodní hrany	Optické senzory
Kryt bubnu	Bez krytu bubnu a motoru
Světelná závora	RP-20; 1 ks
Dálkové ovládání	Dálkový ovladač 4-kanálový 433MHz: 1 ks; Radiový přijímač: Přijímač externí 2-kanálový RE-432; Anténa: Anténa elektronická TA433N 433MHz
Celková cena včetně montáže, demontáže a dopravy - 1ks:	89 081,00 Kč

Pozice č. 102 Rolovací vrata	1 ks
Typ	Rolovací vrata 2400x2500
Šířka otvoru	2400 mm
Výška otvoru	2500 mm
Min výška nadpraží	505 mm
Materiál nadpraží	Zdivo
Typ montáže	Vnitřní navijení
Ostění ze str. montáže typ/šířka	Vlevo; zdivo; Vpravo; zdivo
Povrchová úprava vrat. křídla	RAL 9002 oboustranné
Prosklení 150x55mm, 5ks/bm	ANO; Počet prosklených profilů: 3 ks; Výška prosklení od podlahy: 1550 mm
Pohon	Nouzové ovládání: Ruční nouzovou klikou; Nástrčný 400V, 3 fázový, 50Hz; integrované zařízení proti pádu křídla; ED: 60%; Krytí pohonu: IP54; Strana pohonu: Vlevo
Řídicí jednotka	CS 310 Impuls, mikroprocesorová ŘJ s krytím IP65, integrované trojčlívko (zavření pomocí impulsu), přívodní kabel 1m s CEE zástrčkou s krytím IP44, programování pomocí LED modulu
Jištění spodní hrany	Optické senzory
Kryt bubnu	Bez krytu bubnu a motoru
Světelná závora	RP-20; 1 ks
Dálkové ovládání	Dálkový ovladač 4-kanálový 433MHz: 1 ks; Radiový přijímač: Přijímač externí 2-kanálový RE-432; Anténa: Anténa elektronická TA433N 433MHz
Celková cena včetně montáže, demontáže a dopravy - 1ks:	89 081,00 Kč

Pozice č. 103 Rolovací vrata	1 ks
Typ	Rolovací vrata 2440x3000
Šířka otvoru	2440 mm
Výška otvoru	3000 mm
Min výška nadpraží	505 mm
Materiál nadpraží	Zdivo
Typ montáže	Vnitřní navijení
Ostění ze str. montáže typ/šířka	Vlevo; zdivo; Vpravo; zdivo
Povrchová úprava vrat. křídla	RAL 9002 oboustranné
Prosklení 150x55mm, 5ks/bm	ANO; Počet prosklených profilů: 3 ks; Výška prosklení od podlahy: 2200 mm
Pohon	Nouzové ovládání: Ruční nouzovou klikou; Nástrčný 400V, 3 fázový, 50Hz; integrované zařízení proti pádu křídla; ED: 60%; Krytí pohonu: IP54; Strana pohonu: Vlevo
Řídicí jednotka	CS 310 Impuls, mikroprocesorová ŘJ s krytím IP65, integrované trojčlívko (zavření pomocí impulsu), přívodní kabel 1m s CEE zástrčkou s krytím IP44, programování pomocí LED modulu
Jištění spodní hrany	Optické senzory
Kryt bubnu	Bez krytu bubnu a motoru
Světelná závora	RP-20; 1 ks
Dálkové ovládání	Dálkový ovladač 4-kanálový 433MHz: 1 ks; Radiový přijímač: Přijímač externí 2-kanálový RE-432; Anténa: Anténa elektronická TA433N 433MHz
Celková cena včetně montáže, demontáže a dopravy - 1ks:	92 783,00 Kč



Pozice č. 105 Sekční vrata - MYČKA	1 ks
Typ	Sekční průmyslová vrata VM01 (4200x4250)
Šířka x výška stavebního otvoru	4200 x 4250 mm
Typ kování	Zvýšené
Výška překladu (mm)	2500 mm; Osa hřídele: 6586 mm od podlahy
Povrch plných panelů	Speciální AL panely - Stucco oboustranné - drážky po 10cm; Na přání RAL zvenku; 9002, Na přání RAL zevnitř; 9002
Prosklení	Hliníková lamela - dělení cca 1 okno/1bm lamely; Počet prosklených lamel: 1 ks; Výplň AL. lamel: Plexi proti poškrábání; Barevné provedení rámu: PŘÍRODNÍ ELOX E6/EV1; První prosklená lamela: 4 od podlahy
Doplňky vrat	Madlo černé - oboustranné - zevnitř vpravo
Bezpečnostní prvky mechanické	Pojistka při prasknutí pružin; Pojistka při prasknutí ocelového lana
Typ pohonu	Elektrický - typ 9.24 DES 400V - Digitální snímání polohy vrat, Základní parametry: 90Nm/24ot/400V/IP65/0,37kW/60%ED - určeno pro vrata nad 20m2 - nouzové ovládání řetězem
Umístění pohonu a ovládání	Zevnitř vpravo
Možnost ovládání vrat	Ovládání pomocí tlačítek na řídicí jednotce vrat - impulsní ovládání nahoru / STOP / impulsní ovládání dolů
Speciální krycí řídicí jednotky vrat proti strážníkům vodě	Speciální box pro řídicí jednotku vrat IP65 pro vrata do prostoru se zvýšenou vlhkostí (myčky automobilů ...), součástí boxu hlavní vypínač zamykatelný visacím zámkem, trojtlačítko (nahoru/STOP/dolů)
Nerezová úprava vrat	Plně panely hliníkové včetně hliníkové výtuky. Nerez díly (boční koncové kryty, nosná linka vrat, šrouby na křídle vrat, pojezdové kladky s precizním ložiskem, kloubové závěsy). Spodní nosná konzola hliníkové provedení s nastavitelným nerez šroubem
Typ montáže pohonu	Standardně na hřídel (350mm)
Bezpečnostní prvky elektronické	Jištění spodní hrany vrat - odporové - kroucenou šňůra, Bezpečnostní stacionární optozávora dvoucestná (s odrazkou) včetně konzol
Dodatečné ovládání vrat	Dálkové ovládání čtyřkanalové: 1 ks
Celková cena včetně montáže, demontáže a dopravy - 1ks:	220 747,00 Kč

Pozice č. 106, 107, 108, 111, 112 Sekční vrata	5 ks
Typ	Sekční průmyslová vrata VM01 (4200x4250)
Šířka x výška stavebního otvoru	4200 x 4250 mm
Typ kování	Zvýšené
Výška překladu (mm)	2450 mm; Osa hřídele: 6536 mm od podlahy
Povrch plných panelů	Stucco oboustranné - drážky po 10cm; Barevné provedení zvenku RAL 9002; Barevné provedení zevnitř RAL 9002
Prosklení	Hliníková lamela - dělení cca 1 okno/1bm lamely; Počet prosklených lamel: 1 ks; Výplň AL. lamel: Plexi proti poškrábání; Barevné provedení rámu: PŘÍRODNÍ ELOX E6/EV1; První prosklená lamela: 4 od podlahy
Doplňky vrat	Madlo černé - oboustranné - zevnitř vpravo
Bezpečnostní prvky mechanické	Pojistka při prasknutí pružin; Pojistka při prasknutí ocelového lana
Typ pohonu	Elektrický - typ 9.24 DES 400V - Digitální snímání polohy vrat, Základní parametry: 90Nm/24/400V/IP65/0,45kW/60%ED - určeno pro vrata nad 20m2 - Rychlo-odblokování převodovky - určeno pro HZS
Umístění pohonu a ovládání	Zevnitř vpravo
Možnost ovládání vrat	Ovládání pomocí tlačítek na řídicí jednotce vrat - impulsní ovládání nahoru / STOP / impulsní ovládání dolů
Typ montáže pohonu	Standardně na hřídel (350mm)
Bezpečnostní prvky elektronické	Jištění spodní hrany vrat - odporové - kroucenou šňůra, Bezpečnostní stacionární optozávora dvoucestná (s odrazkou) včetně konzol
Dodatečné ovládání vrat	Dálkové ovládání čtyřkanalové: 1 ks
Celková cena včetně montáže, demontáže a dopravy - 1ks:	127 756,80 Kč
Celková cena včetně montáže, demontáže a dopravy - 5ks:	638 784,00 Kč

Pozice č. 109, 110, 113, 114 Sekční vrata	4 ks
Typ	Sekční průmyslová vrata VM01 (4200x4250)
Šířka x výška stavebního otvoru	4200 x 4250 mm
Typ kování	Zvýšené
Výška překladu (mm)	2250 mm; Osa hřídele: 6336 mm od podlahy
Povrch plných panelů	Stucco oboustranné - drážky po 10cm; Barevné provedení zvenku RAL 9002; Barevné provedení zevnitř RAL 9002
Prosklení	Hliníková lamela - dělení cca 1 okno/1bm lamely; Počet prosklených lamel: 1 ks; Výplň AL. lamel: Plexi proti poškrábání; Barevné provedení rámu: PŘÍRODNÍ ELOX E6/EV1; První prosklená lamela: 4 od podlahy
Doplňky vrat	Madlo černé - oboustranné - zevnitř vpravo
Bezpečnostní prvky mechanické	Pojistka při prasknutí pružin; Pojistka při prasknutí ocelového lana
Typ pohonu	Elektrický - typ 9.24 DES 400V - Digitální snímání polohy vrat, Základní parametry: 90Nm/24/400V/IP65/0,45kW/60%ED - určeno pro vrata nad 20m2 - Rychlo-odblokování převodovky - určeno pro HZS
Umístění pohonu a ovládání	Zevnitř vpravo
Možnost ovládání vrat	Ovládání pomocí tlačítek na řídicí jednotce vrat - impulsní ovládání nahoru / STOP / impulsní ovládání dolů
Typ montáže pohonu	Standardně na hřídel (350mm)
Bezpečnostní prvky elektronické	Jištění spodní hrany vrat - odporové - kroucenou šňůra, Bezpečnostní stacionární optozávora dvoucestná (s odrazkou) včetně konzol
Dodatečné ovládání vrat	Dálkové ovládání čtyřkanalové: 1 ks
Celková cena včetně montáže, demontáže a dopravy - 1ks:	128 482,00 Kč
Celková cena včetně montáže, demontáže a dopravy - 4ks:	513 928,00 Kč

Pozice č. 115 Sekční vrata stání osobních aut	1 ks
Typ	Sekční průmyslová vrata VM01 (4200x4250)
Šířka x výška stavebního otvoru:	4200 x 4250 mm
Typ kování	Zvýšené
Výška překladu (mm)	2150 mm, Osa hřídele, 6236 mm od podlahy
Povrch plných panelů	Stucco oboustranné - drážky po 10cm; Barevné provedení zvenku RAL 9002, Barevné provedení zevnitř RAL 9002
Prosklení	Hliníková lamela - dělení cca 1 okno/1bm lamely, Počet prosklených lamel: 1 ks, Výplň AL lamel
Doplňky vrat	Plexi proti poškrábání; Barevné provedení rámu: PŘÍRODNÍ ELOX E6/EV1, První prosklená lamela 4 od podlahy
Bezpečnostní prvky mechanické	Madlo černé - oboustranné - zevnitř vpravo Pojistka při prasknutí pružin; Pojistka při prasknutí ocelového lana
Typ pohonu	Elektrický - typ 9.24 DES 400V - Digitální snímači polohy vrat, Základní parametry: 90Nm/24/400V/IP65/0,45kW/60%ED - určeno pro vrata nad 20m2 - Rychlo-odblokování převodovky - určeno pro HZS
Umístění pohonu a ovládání	Zevnitř vpravo
Možnost ovládání vrat	Ovládání pomocí tlačítek na řídicí jednotce vrat - impulsní ovládání nahoru / STOP / impulsní ovládání dolů
Typ montáže pohonu	Standardně na hřídel (350mm)
Bezpečnostní prvky elektronické	líštění spodní hrany vrat - odporové - kroucenou šňůra; Bezpečnostní stacionární optozávara dvoucestná (s odrazkou) včetně konzol
Dodatečné ovládání vrat	Dálkové ovládání čtyřkanálové - 1 ks
Celková cena včetně montáže, demontáže a dopravy - 1ks:	128 482,00 Kč

Pozice č. 118 Sekční vrata průjezd do dířny	1 ks
Typ	Sekční průmyslová vrata VM02 - sokl 1000 mm (3000x3289)
Šířka x výška stavebního otvoru:	3000 x 3289 mm
Typ kování	Nízké
Výška překladu (mm)	200 mm
Povrch plných panelů	Stucco oboustranné - drážky po 10cm, Výška soklu: 1000; Barevné provedení zvenku RAL 9002, Barevné provedení zevnitř RAL 9002
Výplň AL lamel	Výplň AL lamel Plexi proti poškrábání; Barevné provedení rámu: PŘÍRODNÍ ELOX E6/EV1
Doplňky vrat	Pojistka při prasknutí pružin; Pojistka při prasknutí ocelového lana
Bezpečnostní prvky mechanické	Pojistka při prasknutí pružin; Pojistka při prasknutí ocelového lana
Typ pohonu	Elektrický - typ 9.24 DES 400V - Digitální snímači polohy vrat, Základní parametry: 90Nm/24/400V/IP65/0,45kW/60%ED - určeno pro vrata nad 20m2 - Rychlo-odblokování převodovky - určeno pro HZS
Umístění pohonu a ovládání	Zevnitř vpravo
Možnost ovládání vrat	Ovládání pomocí tlačítek na řídicí jednotce vrat - impulsní ovládání nahoru / STOP / impulsní ovládání dolů
Typ montáže pohonu	Pomocí převodu (250mm)
Bezpečnostní prvky elektronické	líštění spodní hrany vrat - odporové - kroucenou šňůra; Bezpečnostní stacionární optozávara dvoucestná (s odrazkou) včetně konzol
Dodatečné ovládání vrat	Dálkové ovládání čtyřkanálové - 1 ks
Celková cena včetně montáže, demontáže a dopravy - 1ks:	139 493,00 Kč

Pozice č. 117,118,119 Sekční vrata vč. dveří ZS	3 ks
Typ	Sekční průmyslová vrata VM02 - sokl 1000 mm (3500x2920)
Šířka x výška stavebního otvoru:	3500 x 2920 mm
Typ kování	537 (překlad minimálně 350mm)
Výška překladu (mm)	400 mm, Osa hřídele 3216 mm od podlahy
Povrch plných panelů	Stucco oboustranné - drážky po 10cm, Výška soklu: 1000, Barevné provedení zvenku RAL 9002, Barevné provedení zevnitř RAL 9002
Výplň AL lamel	Výplň AL lamel Plexi proti poškrábání; Barevné provedení rámu: PŘÍRODNÍ ELOX E6/EV1
Vestavěné dveře	Umístění dveří: ve středu vrat / leve / otevřít ve ven, Práh Standard 180mm, Pruchová šířka 900mm; Klíka / klíka, Vložka klíč/klíč - III bezp. třída - 3 klíčů, Profily dveří v Elox E6/EV1
Doplňky vrat	Madlo černé - oboustranné - zevnitř vpravo
Bezpečnostní prvky mechanické	Pojistka při prasknutí pružin; Pojistka při prasknutí ocelového lana
Typ pohonu	Elektrický - typ 9.24 DES 400V - Digitální snímači polohy vrat, Základní parametry: 90Nm/24/400V/IP65/0,45kW/60%ED - určeno pro vrata nad 20m2 - Rychlo-odblokování převodovky - určeno pro HZS
Umístění pohonu a ovládání	Zevnitř vpravo
Možnost ovládání vrat	Ovládání pomocí tlačítek na řídicí jednotce vrat - impulsní ovládání nahoru / STOP / impulsní ovládání dolů
Typ montáže pohonu	
Bezpečnostní prvky elektronické	líštění spodní hrany vrat - odporové - kroucenou šňůra; Bezpečnostní stacionární optozávara dvoucestná (s odrazkou) včetně konzol
Dodatečné ovládání vrat	Dálkové ovládání čtyřkanálové - 1 ks
Celková cena včetně montáže, demontáže a dopravy - 1ks:	138 333,00 Kč
Celková cena včetně montáže, demontáže a dopravy - 3ks:	414 999,00 Kč