



SMLOUVA O FIREMNÍM ŘEŠENÍ

Uzavřená v souladu s § 1746 odst. 2 zákona č. 89/2012 Sb., občanského zákoníku (dále jen „občanský zákoník“) v platném znění.

(dále jen „Smlouva“)

Číslo 30070838

mezi

T-Mobile Czech Republic a.s.

Sídlo: Ulice	Tomíčková 2144/1		
Město	Praha 4	PSČ	148 00
IČ	64949681		
DIČ	CZ64949681		
Spisová značka	B. 3787 vedená u rejstříkového soudu v Praze		
Zastoupená	[REDACTED]		

(dále jen „TMCZ“)

a

Střední škola stavební a dřevozpracující, Ostrava, příspěvková organizace

Sídlo: Ulice	U Studia 2654/33		
Město	Ostrava - Zábřeh	PSČ	700 30
IČ	00845213		
DIČ	CZ00845213		
Zastoupenou	[REDACTED]		
Povinný subjekt pro registr smluv	ANO		
Adresa pro zaslání korespondence včetně Vyúčtování ¹⁾ :			

(dále jen „Smluvní partner“)

(TMCZ a Smluvní partner dohromady dále také jako „Smluvní strany“).

¹⁾ Vyplnit pouze, je-li odlišná od sídla

bez realizace

migrace

Úvodní ustanovení

Smluvní partner a TMCZ (resp. jeho právní předchůdce společnost GTS Czech s.r.o. / společnost T-Systems Czech Republic a.s.) uzavřeli za účelem poskytování služeb smlouvy, specifikace nebo objednávky specifikované zde v Příloze č. 5 (dále také „Původní smlouva“). Na základě Původní smlouvy jsou Smluvnímu partnerovi poskytovány služby specifikované v Příloze č. 5 této Smlouvy (dále také „Původní služby“). Původní služby budou v souvislosti s uzavřením této Smlouvy vypořádány způsobem uvedeným v Příloze č. 5 této Smlouvy. Smluvní strany se dohodly, že každá Původní smlouva zaniká vypořádáním poslední Původní služby poskytované dle takové Původní smlouvy způsobem dle tabulky v Příloze č. 5 této Smlouvy.

Smlouva o Firemním řešení

1. ÚČEL A PŘEDMĚT SMLOUVY

1.1

1.2

1.3

2.

2.1

2.2

2.3

2.4

3.
3.1

3.2

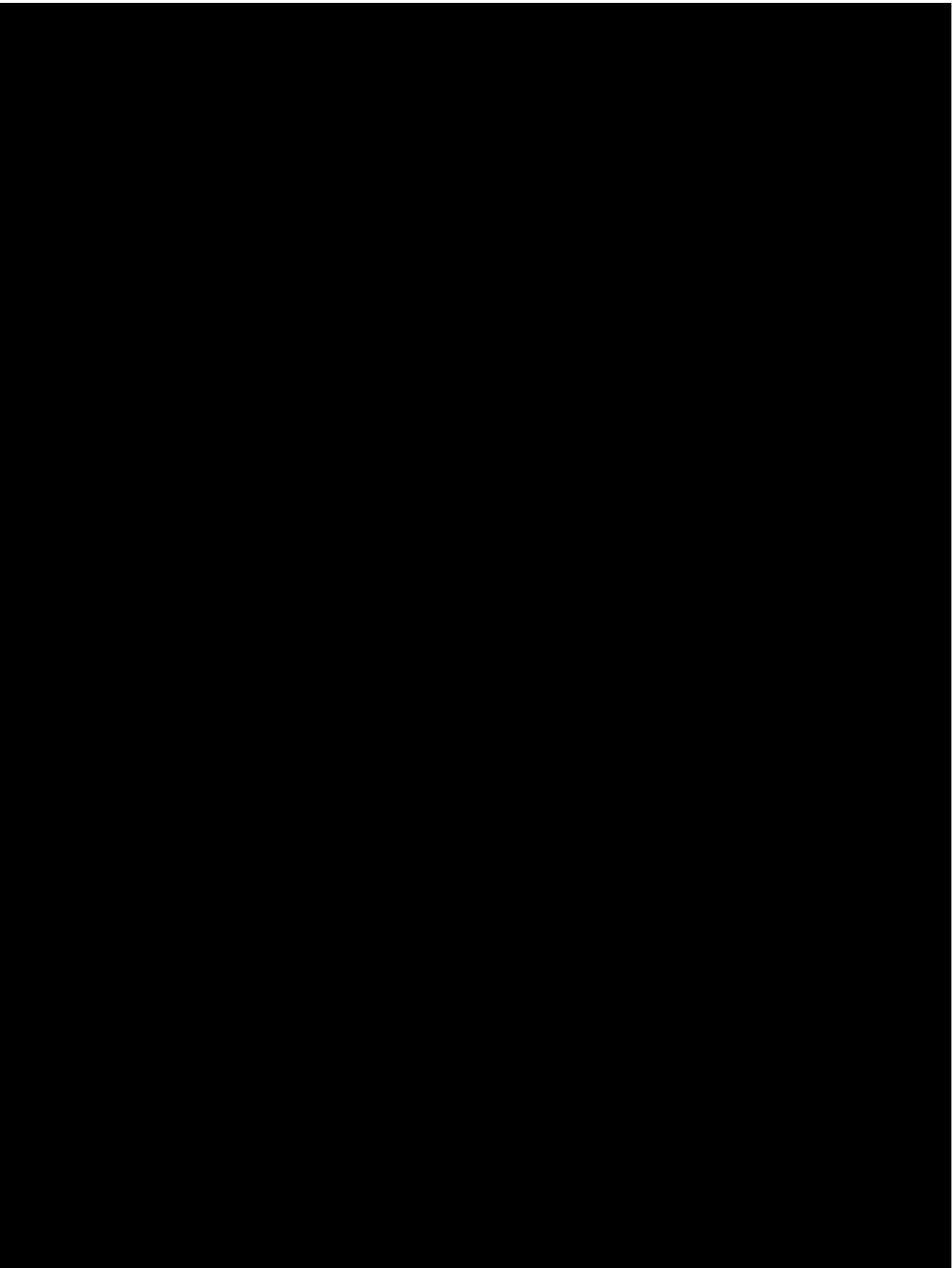
4.
4.1

5.
5.1

5.2

6.
6.1

7.
7.1



7.2

7.3

7.4

7.5

8

8.1

8.2

8.3

8.4

8.5

8.6

9.
9.1

9.2

9.3

9.4

9.5

10.

10.1

10.2

10.3

10.4

10.5

10.6

10.7

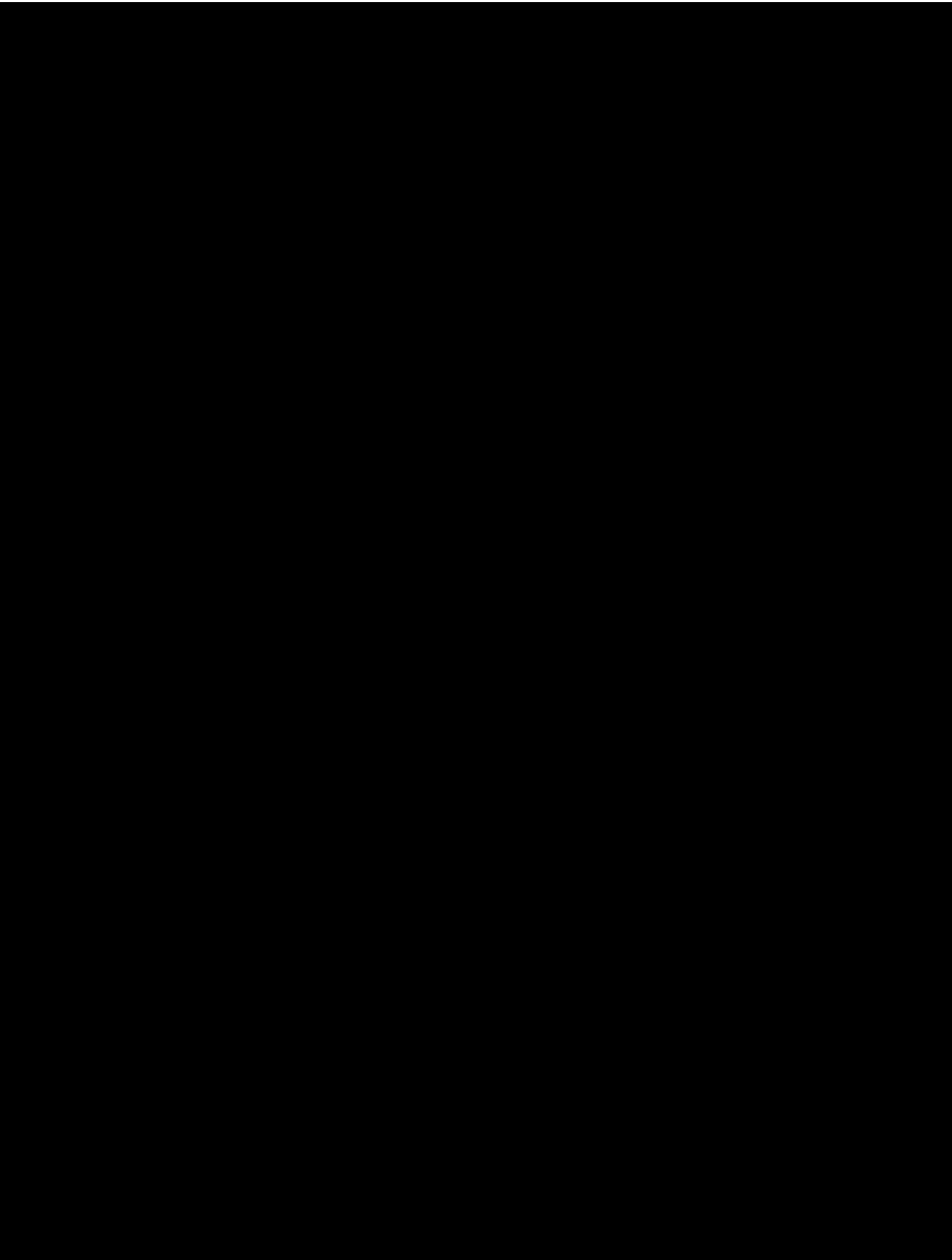
10.8

10.9

10.10

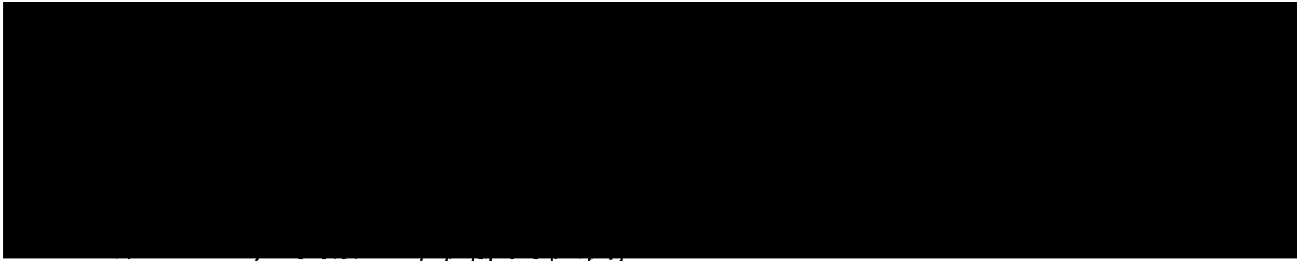
10.11

10.12



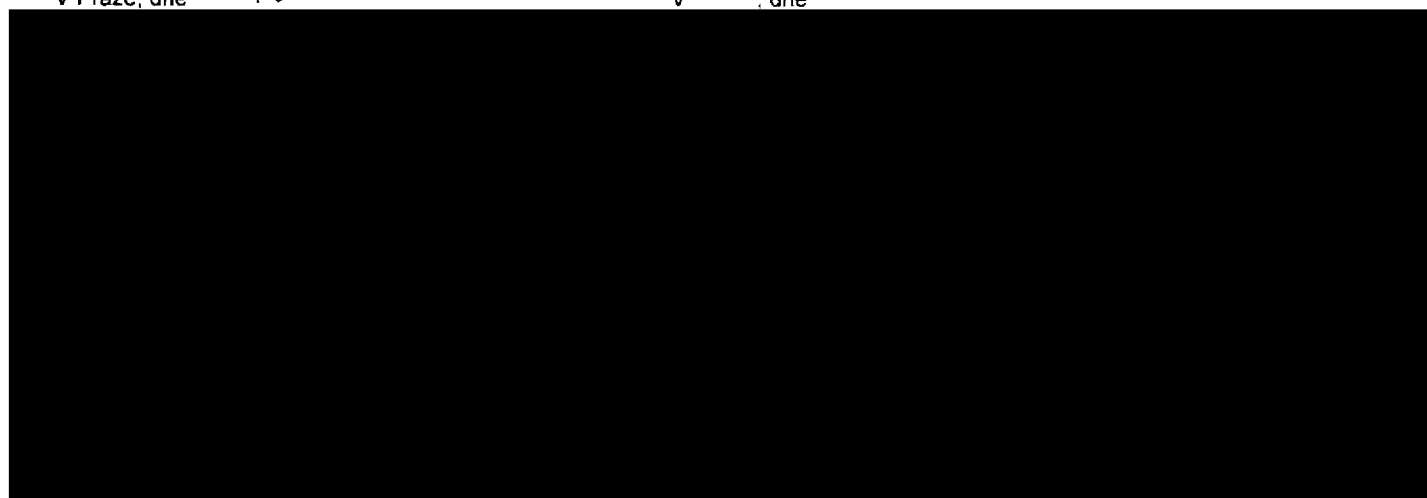
10.13

10.14



V Praze, dne 19-10-2018

Ostřed
V . dne







PŘÍLOHA Č. 1: KONTAKTNÍ OSOBY

ke Smlouvě o Firemním řešení č. 30070838

Pro společnost Střední škola stavební a dřevozpracující, Ostrava, příspěvková organizace,

IČ 00845213

ÚVODNÍ USTANOVENÍ

Smluvní strany určují následující kontaktní osoby resp. kontaktní údaje pro komunikaci za účelem zajištění bezproblémového poskytování Služeb a jejich vyúčtování.

Jsou-li kontaktní osoby dle této přílohy pro Oprávněnou osobu, rozumí se v této příloze Smluvním partnerem právě tato oprávněná osoba.

1.





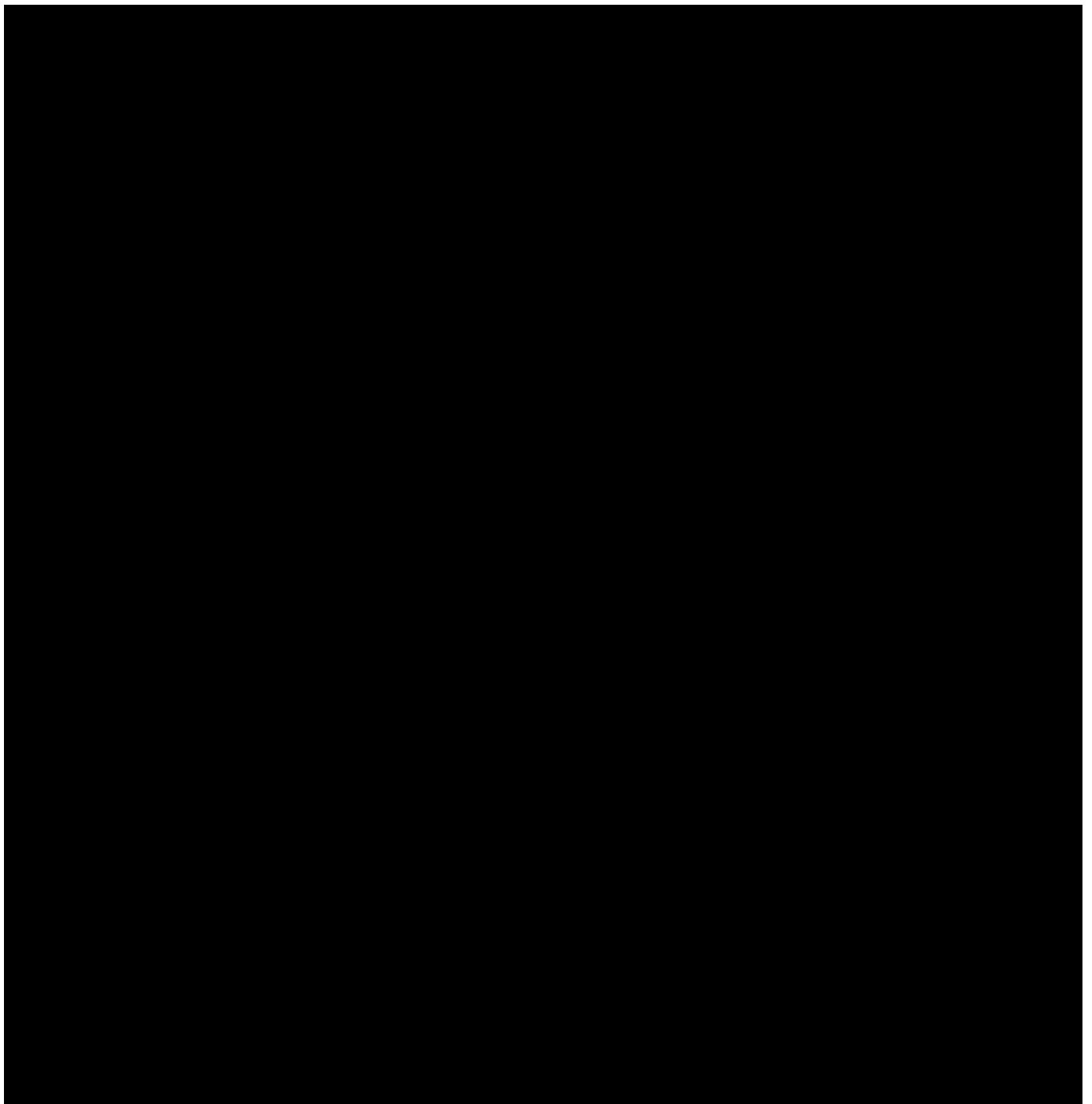
PŘÍLOHA Č. 1: KONTAKTNÍ OSOBY

ke Smlouvě o Firemním řešení č. 30070838

Pro společnost Střední škola stavební a dřevozpracující, Ostrava, příspěvková organizace,

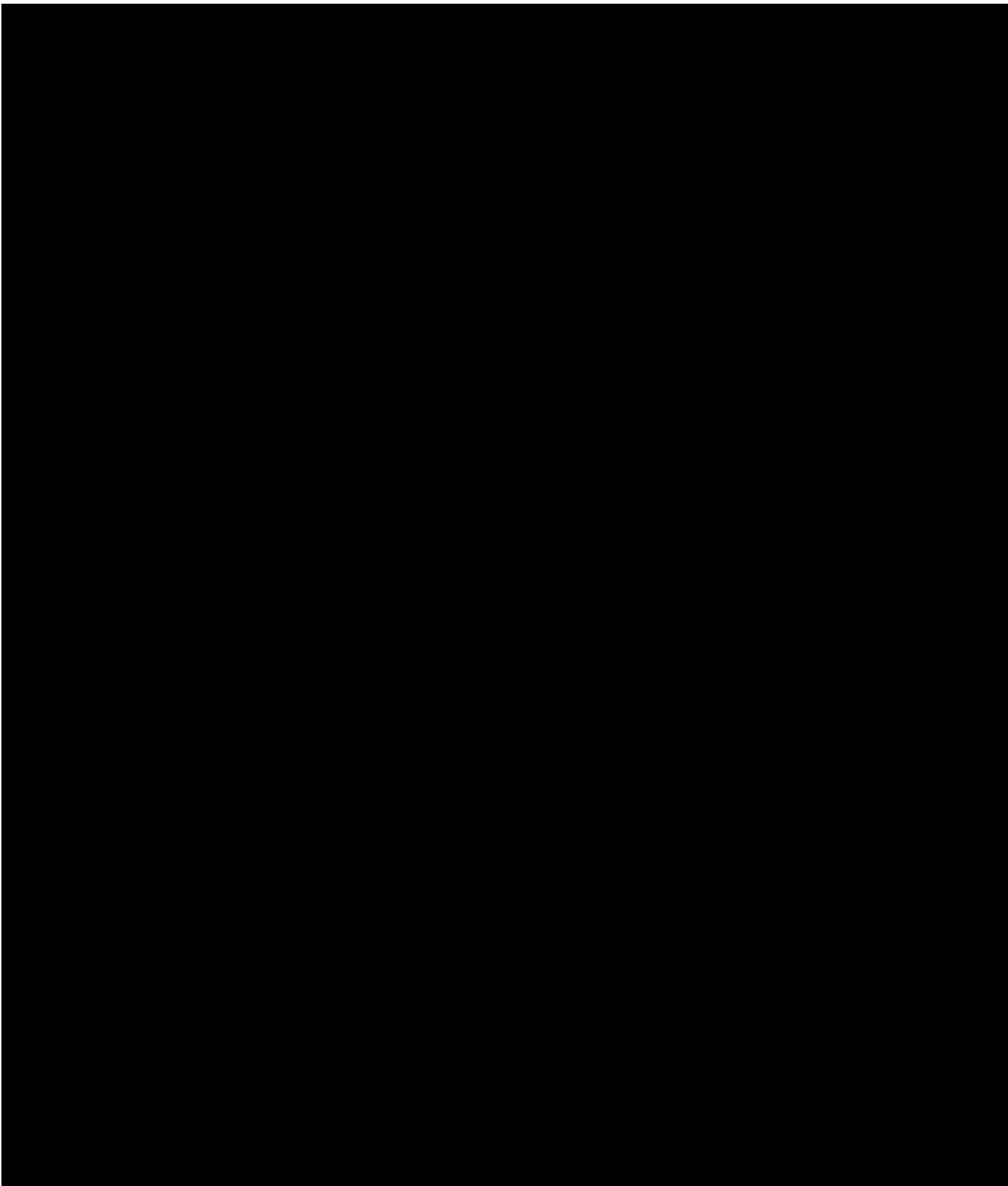
IČ 00845213

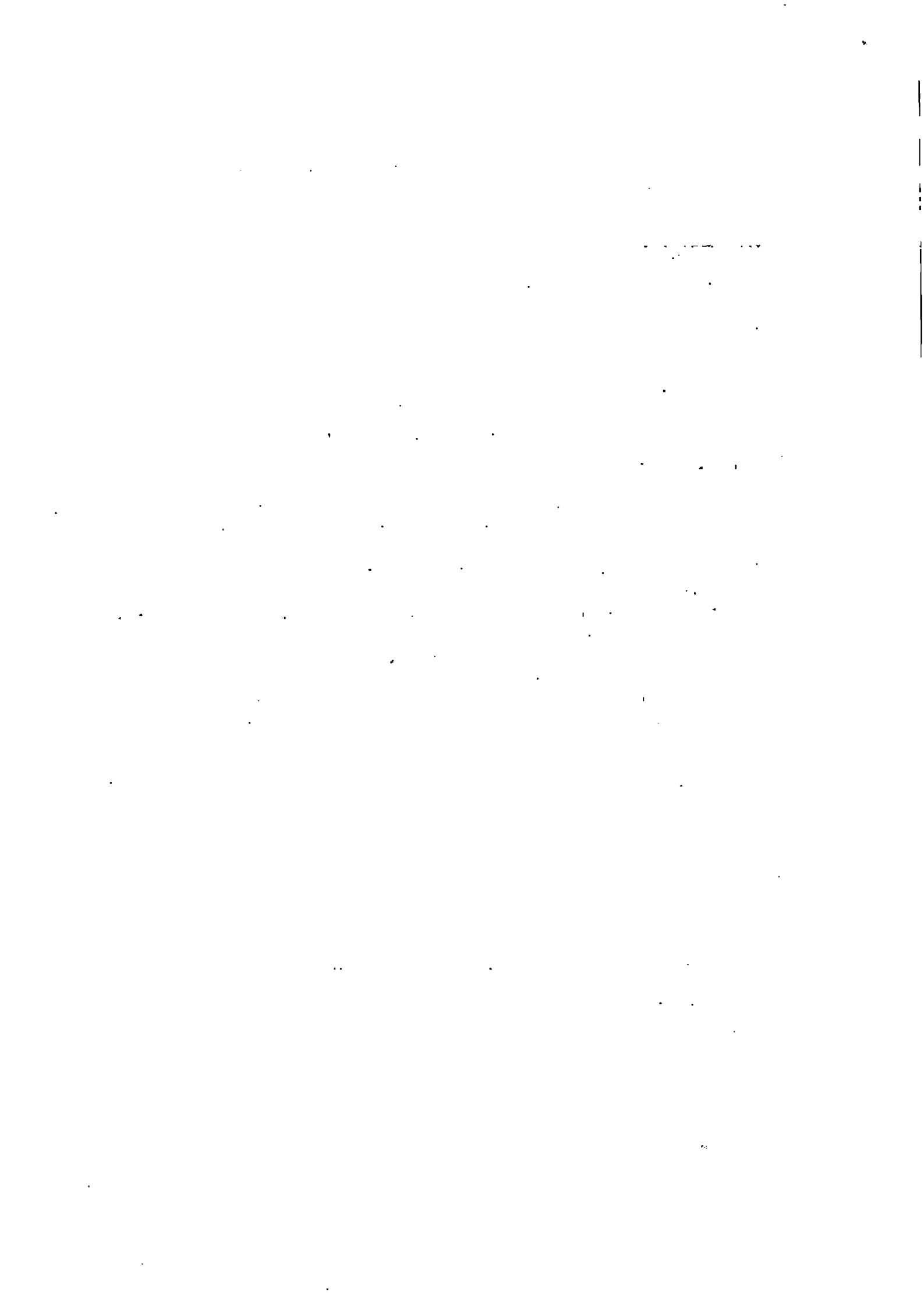
ÚVODNÍ USTANOVENÍ



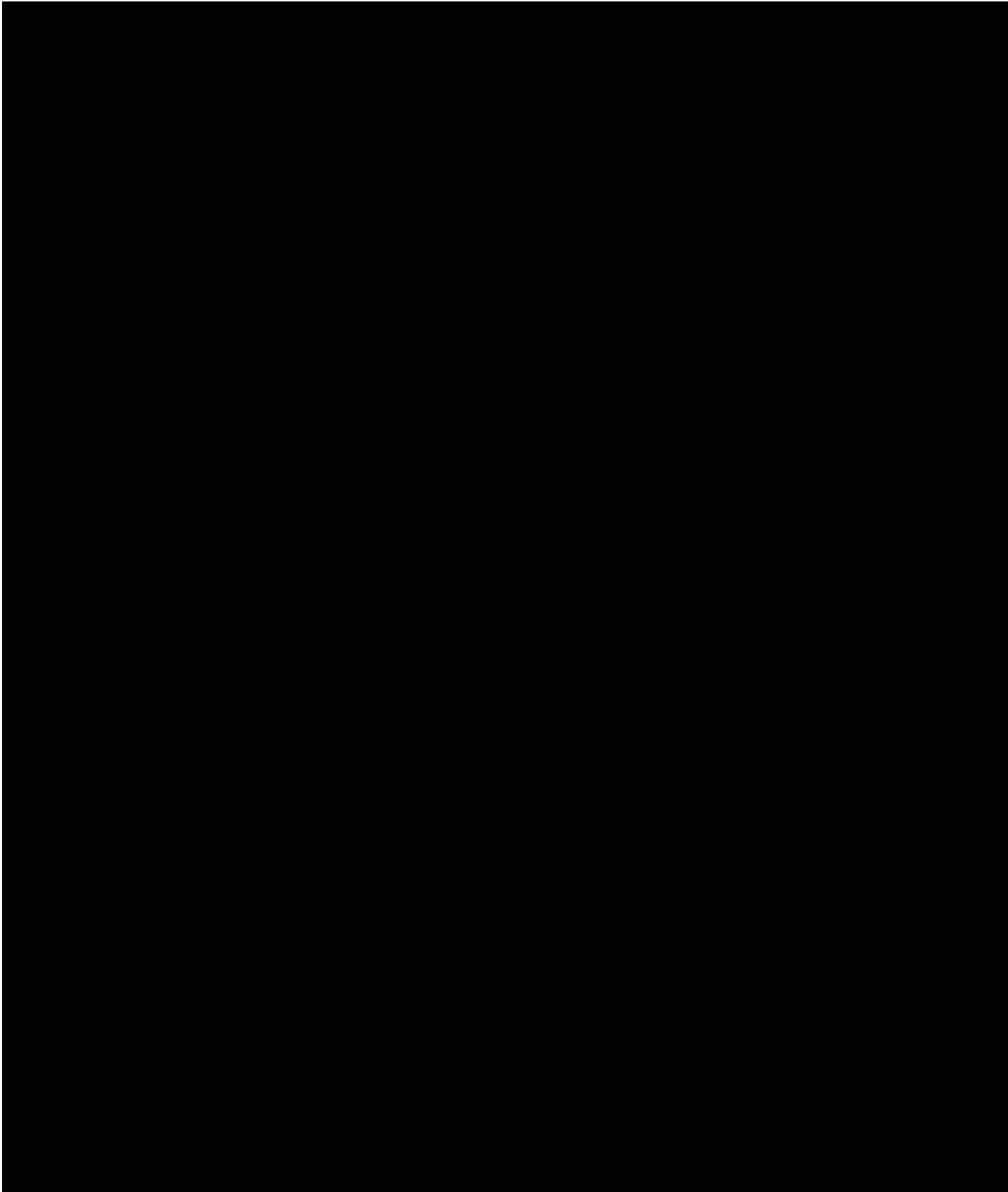
1.

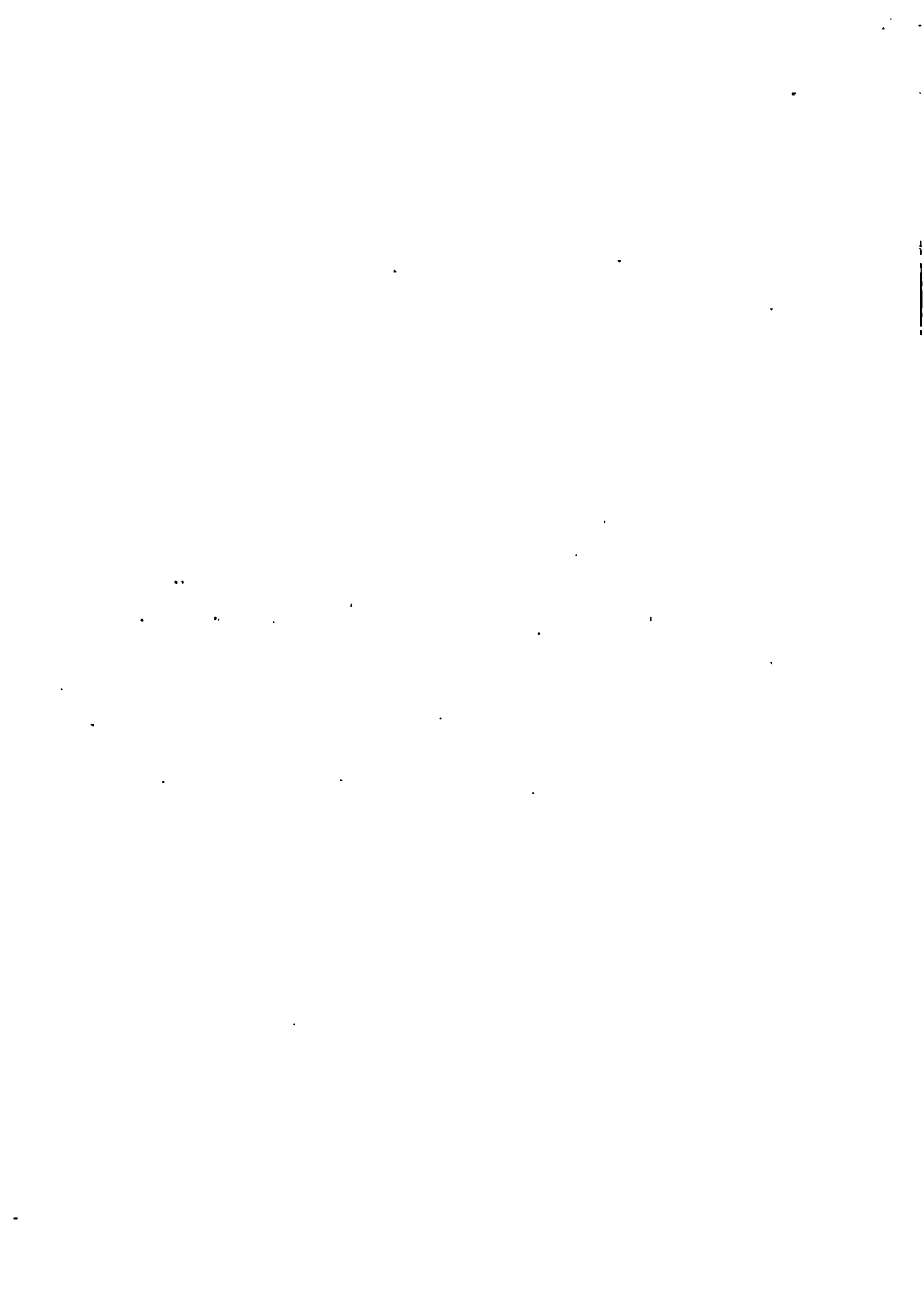
T . .





T . .







OBCHODNÍ PODMÍNKY SMLOUVY O FIREMNÍM ŘEŠENÍ

T-Mobile Czech Republic, a. s. se sídlem Tomičkova 2144/1, 148 00 Praha 4, IČ 649 49681
zapsána do obchodního rejstříku vedeného Městským soudem v Praze, oddíl B, vložka 3787

1. PŘEDMĚT OBCHODNÍCH PODMÍNEK SMLOUVY O FIREMNÍM ŘEŠENÍ

1.1. Tyto Obchodní podmínky Smlouvy o Firemním řešení (dále jen „Podmínky Firemního řešení“) upravují další práva a povinnosti Smluvních stran Smlouvy o firemním řešení (dále jen „Smlouva“) a rovněž práva a povinnosti Oprávněných osob při poskytování a užívání Služeb. Podmínky Firemního řešení tvoří nedílnou součást Smlouvy. Podmínkami Firemního řešení se řídí rovněž závazky Smluvních stran jiné smlouvy, než Smlouvy o Firemním řešení, pokud je tak v takové jiné smlouvě stanoveno, přičemž v takovém případě se Smluvním partnerem rozumí příjemce a TMCZ poskytovatel plnění dle takové jiné smlouvy a Službami se rozumí právě plnění poskytované TMCZ.

2. DEFINICE A ZKRATKY

2.1. Definice a zkratky použité ve Smlouvě mají stejný význam i pro tyto Podmínky Firemního řešení a pro další Smluvní dokumenty, není-li výslovně stanoveno jinak. Dále se použijí následující definice:

Ceníkem služeb se rozumí dokument obsahující ceny Služeb případně další podmínky, uveřejněný ve vztahu k určité Službě na stránkách www.t-mobile.cz, nebo jinde specifikovaný v souladu se Smluvními dokumenty. Ceníkem služeb je i cenový program.

Cenou se rozumí cena za poskytování Služeb. Cena může být určena buď nominální hodnotou, nebo procentuální slevou z Ceny uvedené v Ceníku služeb.

Dohodu o cenových podmínkách se rozumí smluvní dokument uzavřený mezi Smluvními stranami, v němž si Smluvní strany sjednávají zejména cenové podmínky, ale i další podmínky pro poskytování Služeb, které budou následně poskytovány na základě uzavřených Účastnických smluv nebo Specifikací služeb. Dohoda o cenových podmínkách se uzavřením stává nedílnou součástí Smlouvy.

Kontaktní osobou se rozumí osoba uvedená ve Smlouvě, jejíž oprávnění jsou definována tamtéž. Kontaktní osoby mohou být měněny jednostranným oznámením prokazatelně doručeným druhé Smluvní straně, přičemž taková změna je účinná doručením oznámení. Kontaktní osoby uvedené ve Specifikaci či Popisu služby jsou osoby určené pro zajištění fyzických přístupů pro účely zřízení či změny Služeb a rovněž pro fyzické převzetí Služeb, není-li stanoveno jinak.

Lokalitou Smluvního partnera se rozumí místo sjednané ve Specifikaci služby či jiném Smluvním dokumentu, kde budou Služby poskytovány TMCZ a užívány Smluvním partnerem.

Popisem služby se rozumí smluvní dokument obsahující popis Služby poskytované Smluvnímu partnerovi na základě Specifikace služby nebo Účastnické smlouvy. Popisem služby se bez ohledu na označení rozumí i obchodní podmínky obsahující popis a podmínky poskytování určité Služby. Popis služby je umístěn na stránkách www.t-mobile.cz. Uzavřením Specifikace služby se příslušný Popis služby, kterého se Specifikace služby týká, stává součástí dané Specifikace služby.

Poruchou se rozumí stav, který neumožňuje užívání Služby obvyklým způsobem v důsledku nedodržení sjednaných parametrů Služby ze strany TMCZ.

Připojením se rozumí přímé připojení příslušného Zařízení Smluvního partnera k síti TMCZ.

Servisním požadavkem se rozumí požadavek na odstranění Poruchy Služby. Pokud není sjednáno jinak, Servisní požadavek musí vždy obsahovat přesnou a jednoznačnou identifikaci Smluvního partnera, typ a označení Služby, které se Porucha týká, popis Poruchy, identifikační a kontaktní údaje osoby, která Poruchu oznamuje a další informace nezbytné k odstranění Poruchy, které má Smluvní partner k dispozici. Není-li výslovně stanoveno jinak, předává se Servisní požadavek mezi Kontaktními osobami definovanými ve Smlouvě.

SLA se rozumí doplňková služba ke Službám, jejíž poskytování si mohou Smluvní strany dohodnout ve Specifikaci služby, případně v jiném dokumentu. SLA zahrnuje ujednání o kvalitě, úrovni a dostupnosti poskytovaných Služeb a o následcích nedodržení takové kvality, úrovně či dostupnosti Služeb.

Smluvním partnerem se rozumí Smluvní strana Smlouvy v souladu s definicí ve Smlouvě. Smluvní partner může být ve Smluvních dokumentech rovněž označen jako Účastník nebo Záměnce.

Specifikací služby se rozumí smluvní dokument uzavřený mezi Smluvními stranami, na jehož základě dochází ke zřízení Služeb a který obsahuje konkrétní specifikaci Služby, která má být poskytována ze strany TMCZ vůči Smluvnímu partnerovi. Specifikace služby se uzavřením stává nedílnou součástí Smlouvy. Specifikace služby zpravidla obsahuje parametry Služby, cenu Služby, Minimální dobu užívání služby, termín zřízení Služby aj. Jedna Specifikace služby může být uzavřena jak pro jednu Službu, tak pro více Služeb, přičemž je-li Specifikace služby uzavřena pro více Služeb, pak nelze takovou Specifikaci služeb ukončit částečnou výpovědí pouze ve vztahu k jedné Službě. V rámci jednoho dokumentu označeného jako „Specifikace služby“ mohou Smluvní strany uzavřít i více samostatných Specifikací služby (dále také „Hromadná specifikace služeb“), přičemž v takovém případě je v Hromadné specifikaci služeb definována každá Specifikace služby samostatným číslem a verzí (a zpravidla k jedné Lokalitě poskytování Služby) a každá Specifikace služby takto uzavřená v rámci Hromadné specifikace služeb se považuje za samostatnou Specifikaci služby jakožto samostatný Smluvní dokument. Jednotlivé Specifikace služby definované v Hromadné specifikaci služeb mohou být následně měněny či ukončovány samostatně (např. písemnou výpovědí konkrétní Specifikace služby, písemným odstoupením od konkrétní Specifikace služby, samostatnou Změnovou Specifikací služby či písemnou dohodou smluvních stran). V případě ukončení celé Hromadné specifikace služeb dojde k ukončení všech samostatných Specifikací služby definovaných v příslušné Hromadné specifikaci služeb.

Systémem se rozumí funkční propojení jednotlivých Zařízení, pokud není uvedeno jinak, uplatní se ustanovení těchto Podmínek Firemního řešení vztahující se na Zařízení rovněž na celý Systém.

TMCZ se rozumí T-Mobile Czech Republic, a. s., ve Smluvních dokumentech rovněž označen jako Poskytovatel nebo Operátor.

Účastnickou smlouvou se rozumí smluvní dokument uzavřený mezi Smluvními stranami, na jehož základě jsou poskytovány Účastnické služby.

Zařízením se rozumí jednotlivý kus hardware (movité věci), jehož součástí může být i software nezbytný k užívání Zařízení.

Změnovou Specifikací služby se rozumí Specifikace služby, na jejímž základě dochází ke změně Služby.



Změnovým požadavkem se rozumí požadavek na změnu Služby. Pokud není sjednáno jinak, Změnový požadavek musí vždy obsahovat přesnou a jednoznačnou identifikaci Smluvního partnera, typ a označení Služby, které se změna týká, popis změny, identifikační a kontaktní údaje osoby, která změnu požaduje a další informace nezbytné k provedení změny, které má Smluvní partner k dispozici. Není-li výslovně stanoveno jinak, předává se Změnový požadavek mezi Kontaktními osobami definovanými ve Smlouvě.

3. ZÁKAZ PŘEPRODEJE

3.1. Smlouva není smlouvou upravující a umožňující propojení ve smyslu § 80 a násl. zákona č. 127/2005 Sb. o elektronických komunikacích, v platném znění, a proto Smluvní partner, ani Oprávněná osoba, není oprávněn veřejně nabízet nebo umožňovat třetím osobám prostřednictvím Připojení nebo Služeb propojení dvou veřejných sítí elektronických komunikací za účelem vzájemné komunikace, ani nabízet nebo umožňovat třetím osobám užívání Služeb. Vyjimku z uvedeného tvoří zaměstnanci Smluvního partnera či Oprávněné osoby nebo takové třetí osoby, které dle dohod se Smluvním partnerem zajišťují příslušné doplňkové služby v objektech (nemovitostech), ve kterých má Smluvní partner své sídlo (např. stravovací služby, ostrahu apod.), nebo tyto osoby využívají odpovídající prostory v daném objektu (nemovitosti) a z uvedeného důvodu jsou tedy připojeny k Zařízení Smluvního partnera (dále též jen „Uživatelé“). Smluvní partner je oprávněn umožnit odběr Služeb pouze těmto Uživatelům, a to za stejných podmínek jako má Smluvní partner dle Smlouvy, tedy bez další přidané hodnoty.

4. UZAVÍRÁNÍ A ZMĚNY SPECIFIKACE SLUŽBY A DOHODY O CENOVÝCH PODMÍNKÁCH

4.1. K uzavření či změně Specifikace služby nebo Dohody o cenových podmínkách dochází v písemné formě podpisem příslušného dokumentu oběma Smluvními stranami.

4.2. Uzavření či změna Specifikace služby nebo Dohody o cenových podmínkách může být provedena rovněž prostřednictvím telefonické komunikace, či prostřednictvím webového portálu TMCZ, vždy ale pouze v takovém rozsahu, v jakém to aktuálně TMCZ pomocí telefonické komunikace či webového portálu umožňuje a pouze prostřednictvím Kontaktních osob dle Smlouvy. Na uzavření Smluvních dokumentů či jejich změnu prostřednictvím telefonické komunikace či webového portálu není ze strany Smluvního partnera právní nárok.

4.3. Změna Specifikace služby nebo změna jiného nastavení Služeb může být provedena rovněž prostřednictvím změnového formuláře umístěného na webových stránkách www.t-mobile.cz (dále jen „Změnový formulář“), a to postupem dle tohoto odstavce. Smluvní partner je oprávněn požádat o provedení změny Služeb prostřednictvím řádně vyplněného a podepsaného Změnového formuláře, který následně doručí TMCZ buď ve formě podepsaného skenu Změnového formuláře elektronickou poštou, nebo v listinném vyhotovení, a to pomocí Kontaktních osob dle Smlouvy. O změnu Služeb dle tohoto odstavce může Smluvní partner požádat pouze v rozsahu, v jakém ji Změnový formulář v aktuálním znění umožňuje. Na provedení změny Služeb prostřednictvím Změnového formuláře není právní nárok, TMCZ není povinen požadavku na změnu vyhovět. Pakliže je změna Služeb požadovaná Smluvním partnerem prostřednictvím Změnového formuláře proveditelná a TMCZ se rozhodne, že požadavku na takovou změnu vyhoví, tak změnu Služeb požadovanou Smluvním partnerem prostřednictvím Změnového formuláře provede, přičemž okamžik provedení takové změny Služeb

se považuje za okamžik akceptace požadavku na dotčenou změnu Služeb ze strany TMCZ. O provedené změně Služeb není TMCZ povinen informovat Smluvního partnera. Bude-li mít změna Služeb požadovaná Smluvním partnerem prostřednictvím Změnového formuláře dopad na navýšení ceny dotčené Služby, nebo bude-li provedená změna spojena s úhradou jednorázové ceny, je TMCZ oprávněn vyúčtovat takovou cenu Smluvnímu partnerovi v rámci vyúčtování následujících po provedení změny Služeb dle platného Ceníku.

4.4. V případě uzavření či změny Specifikace služby nebo Dohody o cenových podmínkách prostřednictvím webového (zákaznického) portálu se použijí následující pravidla:

- a) TMCZ poskytne Smluvnímu partnerovi přihlašovací jméno a heslo k webovému portálu.
- b) Smluvní partner plně odpovídá za to, že s přístupovými údaji k webovému portálu budou disponovat pouze osoby oprávněné k uzavírání či k změnám Specifikací služeb nebo Dohod o cenových
- c) podmínkách nebo jiných podmínek Služby.
- d) Smluvní partner plně odpovídá za to, že s přístupovými údaji k webovému portálu budou disponovat pouze osoby oprávněné k uzavírání či k změnám Specifikací služeb nebo Dohod o cenových podmínkách nebo jiných podmínek Služby.
- e) V případě podezření ze zneužití přístupových údajů je Smluvní partner povinen neprodleně takové podezření oznámit TMCZ, přičemž po takovém oznámení provede TMCZ změnu přístupových údajů a tyto zašle Smluvnímu partnerovi na jím specifikovanou Kontaktní osobu. Do okamžiku oznámení o podezření ze zneužití neodpovídá TMCZ za případné následky zneužití přístupových údajů.
- f) Smluvní partner bude chránit své přístupové údaje, které obdržel od TMCZ. Činnosti prováděné s využitím přístupových údajů Smluvního partnera budou považovány za činnosti prováděné Smluvním partnerem nebo jeho pověřeným správcem, za které je rovněž Smluvní partner plně odpovědný.

Další podmínky užívání webového portálu mohou být stanoveny na dotčeném webovém portálu, přičemž Smluvní partner se zavazuje se takovými podmínkami seznámit a dodržovat je.

5. ZŘÍZENÍ ČI ZMĚNA SLUŽEB

5.1. Ke zřízení či změně Služeb dochází na základě a v termínech dle příslušné Specifikace služby či Změnové Specifikace služby.

5.2. TMCZ oznámí Smluvnímu partnerovi připravenost Služby k testování, zřízení nebo změně, resp. k jejímu protokolárnímu převzetí, přičemž Smluvní partner je povinen poskytnout TMCZ bez prodlení veškerou potřebnou součinnost k řádnému testování, zřízení nebo změně Služby, resp. protokolárnímu převzetí Služby. V rámci svojí součinnosti si Smluvní partner zajišťuje rovněž přeprogramování PBX. Není-li výslovně v rámci Služby sjednána povinnost TMCZ zabezpečit PBX a související komunikační infrastrukturu, odpovídá za řádné zabezpečení PBX a související komunikační infrastruktury před jejím zenužitím (např. napadením) Smluvní partner.

5.3. Po zprovoznění Služby prověří kontaktní osoby Smluvního partnera a TMCZ funkčnost Služby a podepíší akceptační (předávací) protokol Služby (pokud není v příslušném Popisu služby stanoven výslovně jiný postup). Služba je zřízena či změněna dnem uvedeným v podepsaném akceptačním (předávacím) protokolu Služby nebo dnem písemného oznámení TMCZ o zřízení či změně Služby nebo dnem prvního využití Služby, podle toho, která skutečnost nastane dříve.



- 5.4.** Smluvní partner je povinen uhradit TMCZ veškeré náklady spojené se zřízením nebo změnou Služby, které musel TMCZ vynaložit, protože Smluvní partner nesplnil podmínky stanovené pro zřízení nebo změnu Služby.
- 5.5.** TMCZ je oprávněn nezřídít Službu nebo nerealizovat změnu Služby zejména v případech, kdy Smluvní partner úmyslně uvedl nesprávné osobní nebo identifikační údaje nebo soustavně opožděně platil/platila nebo soustavně neplatil/neplatila vyúčtovanou cenu za Služby nebo v případě, že zřízení či provedení změny Služby není technicky možné nebo v případě, že se Smluvní partner takovou změnou či zřízením snaží obejít některá ustanovení Smlouvy, např. pokud by požadovaná změna obcházela následky spojené s předčasným ukončením Služby.
- 5.6.** V případě, že zřízení, změnu, opravu Služeb či jinou obdobnou činnost lze ze strany TMCZ provést prostřednictvím vzdáleného přístupu, Smluvní partner se zavazuje zajistit pro TMCZ na vlastní náklady ve sjednaném čase takový vzdálený přístup.
- 6. PRÁVA A POVINNOSTI SMLUVNÍCH STRAN**
- 6.1.** TMCZ je povinen poskytovat Služby v souladu se Smluvními dokumenty, zejména s těmito Podmínkami Firemního řešení, Smlouvou, Specifikací služeb, Popisem služeb, Dohodou o cenových podmínkách a případně Účastnickou smlouvou ve vztahu k Účastnickým službám.
- 6.2.** Smluvní partner souhlasí s tím, aby TMCZ prováděl kontrolu jeho platební schopnosti, např. prostřednictvím registru dlužníků sdružení SOLUS.
- 6.3.** Smluvní strany se dohodly, že každá ze Smluvních stran je oprávněna jednostranně změnit své údaje v hlavičce Smlouvy doporučeným dopisem zaslaným Kontaktní osobě druhé Smluvní strany, přičemž taková změna nabývá účinnosti první pracovní den následující po doručení oznámení druhé Smluvní straně. Výše uvedeným postupem je TMCZ oprávněn změnit rovněž číslo Smlouvy. Takto provedené změny Smlouvy nevyžadují uzavření písemného dodatku ke Smlouvě.
- 6.4.** Smluvní partner je povinen užívat Služby pouze způsobem, který je v souladu s příslušnými právními předpisy a Smluvními dokumenty, zejména s příslušnou Smlouvou, Specifikací služby, těmito Podmínkami Firemního řešení, provozními řády, Popisem služby, Ceníky a písemnými návody a pokyny TMCZ. Smluvní partner odpovídá za veškeré činnosti, které prostřednictvím Služeb či v rámci užívání Služeb uskuteční.
- 6.5.** Smluvní partner se zavazuje neužívat Službu v rozporu se závaznými právními předpisy nebo v rozporu s dobrými mravy a nezneužívat připojení ke komunikační síti. Smluvní partner se zavazuje zdržet se zejména:
- podpory či umožnění jakékoli nelegální činnosti, nebo zapojení se do takových činností, včetně umožnění jejich přenosu;
 - komunikace porušující práva na ochranu osobnosti, šíření pomluv, šíření počítačových virů, porušování vlastnických nebo autorských práv;
 - narušení bezpečnosti Systému nebo sítě ve snaze získat neoprávněný přístup;
 - neoprávněného užíváním dat, Systémů a sítě, nebo neoprávněného zkoušení, zkoumání či testování zranitelnosti Systémů nebo sítě;
 - porušování bezpečnostní a ověřovací procedury bez výslovného souhlasu vlastníka Systému nebo sítě;
 - zasahování do služeb poskytovaných jiným Smluvním partnerům, zasahování do hostitelských Systémů nebo sítě (např. formou přetížení nebo zahlcení daty - mailbombing - či formou svévolných pokusů přetížit systém) a jiného zasahování s nekalým úmyslem;
- g)** rozesílání nevyžádané elektronické pošty a přispívání do diskusních skupin v rozporu s pravidly diskusní skupiny; porušování zásad občanského soužití nebo generování umělého provozu za použití generátorů provozu, automatického vytáčení nebo podobného zařízení, jakož i jiného nadměrného zvyšování provozu či koncentrace provozu prostřednictvím Zařízení typu pobočková ústředna nebo GSM brána;
- h)** uskutečňování zlomyslných nebo obtěžujících volání;
- i)** umístění dat na hardware a software v rámci Služby, které by ohrožovaly bezpečnost státu či jiný veřejný zájem nebo by byly v rozporu s dobrými mravy, zvyklostmi, zásadami poctivého obchodního styku nebo by byly jinak v rozporu s obecně závaznými právními předpisy, normami Evropských společenství či mezinárodními smlouvami, jimiž je Česká republika vázána, resp. byly v rozporu s podmínkami Smlouvy;
- j)** šíření nelegálního obsahu, zejména informací obsahující násilí v jakékoli podobě a jiných informací v rozporu s dobrými mravy;
- k)** užívání nezákonně pořízeného či licencovaného software;
- l)** zasílání nevyžádaných informací (SPAM);
- m)** užívání Služby způsobem ohrožujícím, omezujícím či napadajícím jiný server/službu, kterým by třetí strany jinak obtěžoval a narušoval nebo mohl narušit jejich práva, např. útokem na jiné servery/služby a další zařízení (DoS);
- n)** šíření virů, wormů, trojanů a provádění činnosti obecně známé jako spoofing IP či ARP adres;
- o)** provozování veřejného software pro sdílení dat typu P2P nebo sdílení dat v rámci P2P sítě.
- 6.6.** Smluvní partner je povinen využívat Služby jen způsobem dohodnutým ve Smlouvě a pouze prostřednictvím Zařízení schváleným a homologovaným pro provoz v lokalitě poskytování Služby a dbát na to, aby na Zařízení TMCZ nevznikla škoda. Smluvní partner odpovídá za újmu, která vznikne TMCZ nebo třetím osobám v důsledku použití Zařízení, která Smluvní partner připojil k Zařízením TMCZ.
- 6.7.** Smluvní partner bude chránit své autentizační klíče a bezpečnostní přístupové kódy, které obdržel od TMCZ. Činnosti prováděné s využitím kódů Smluvního partnera budou považovány za činnosti prováděné Smluvním partnerem nebo jeho pověřeným správcem, za které je rovněž Smluvní partner plně odpovědný.
- 6.8.** Smluvní partner je povinen oznamovat s předstihem TMCZ změny identifikačních a fakturačních údajů.
- 6.9.** Smluvní partner je povinen nerušit po dobu trvání Služby účastnictví, dle kterého je Smluvnímu partnerovi poskytována jiným poskytovatelem telefonní služba, která je nezbytná pro poskytování konkrétní Služby ze strany TMCZ. Smluvní partner je dále povinen neměnit po dobu trvání Služby bez souhlasu TMCZ podmínky účastnictví, za kterých je Smluvnímu partnerovi poskytována jiným poskytovatelem telefonní služba, která je nezbytná pro poskytování Služby ze strany TMCZ. Souhlas TMCZ se změnou podmínek účastnictví může být Smluvnímu partnerovi poskytnut pouze v případě, že bude prokazatelně TMCZ doloženo, že Služby poskytované TMCZ dle Smlouvy budou i po takové změně podmínek účastnictví moci být nadále poskytovány Smluvnímu partnerovi ze strany TMCZ za stejných dohodnutých parametrů (tzn., že nedojde ke zrušení Služby nebo změně parametrů Služby).
- 6.10.** Smluvní partner je povinen před zřízením Služby ve vztahu ke všem Zařízením, které dostává v rámci Služby do užívání od TMCZ (resp.



jeho subdodavatele), mít uzavřenu takovou smlouvu o pojištění, která v případě vzniku škody na Zařízení bude takové škody kryt vůči TMCZ a udržovat takovou smlouvu v účinnosti po celou dobu užívání Zařízení Smluvním partnerem.

- 6.11.** TMCZ je oprávněn v případě podezření týkajícího se porušení jakékoliv povinnosti Smluvního partnera stanovené ve Smluvních dokumentech, provozních řádech nebo v právních předpisech, provést kontrolu dat na serveru, kontrolu software, resp. kontrolu užívání Služby ze strany Smluvního partnera, přičemž Smluvní partner je povinen takové kontroly strpět a poskytnout veškerou nezbytnou součinnost. TMCZ je dále zejména oprávněn kdykoliv přerušit či omezit provoz serveru, resp. poskytování Služby, a to bez jakéhokoliv předchozího upozornění Smluvního partnera, zjistí-li, že došlo k porušení právních předpisů nebo porušení povinností stanovených Smluvními dokumenty ze strany Smluvního partnera. O takovém omezení provozu serveru, resp. pozastavení poskytování Služby, je TMCZ povinen Smluvního partnera bez prodlení informovat.
- 6.12.** TMCZ je rovněž oprávněn za účelem zajištění ochrany prostředků komunikační sítě nebo ochrany TMCZ, třetích stran, ostatních Smluvních partnerů nebo uživatelů Služeb provádět antispamovou a antivirovou kontrolu na poštovních, sms a mms serverech TMCZ, a to v ICT oblasti obvyklým způsobem při dodržení veškerých obecně závazných právních předpisů, zejména při dodržení důvěrnosti komunikací. Pokud TMCZ vyhodnotí konkrétní elektronickou zprávu nebo skupinu elektronických zpráv jako spam nebo obsahující vir, tak je TMCZ oprávněn takovou elektronickou zprávu nepřijmout k dalšímu zpracování, resp. neodeslat dále nebo nedoručit k určenému příjemci.
- 6.13.** TMCZ je oprávněn ukončit poskytování Služby písemnou výpovědí relevantních Smluvních dokumentů, a to i jen částečně, z důvodů zavedení nových služeb, změny podmínek na trhu ICT, zkvalitnění sítě, vývoje nových technologií apod. Služby, jejichž poskytování má být ukončeno, se TMCZ zavazuje nahradit jinými obdobnými službami, je-li to technicky a ekonomicky přiměřené. Výpovědní lhůta v takovém případě činí 3 měsíce a počíná běžet posledním dnem kalendářního měsíce, ve kterém byla výpověď druhé Smluvní straně doručena a uplyne posledním dnem posledního měsíce výpovědní lhůty.

7. PLATEBNÍ PODMÍNKY

- 7.1.** Smluvní partner se zavazuje za poskytování Služeb a za jiné úkony v souvislosti se Službami hradit ceny dohodnuté ve Smlouvě, Dohodě o cenových podmínkách, Specifikaci služeb, příp. Ceníku. Cena může být určena jak nominální hodnotou, tak slevou z ceníkové ceny. Smluvní partner je povinen se před podpisem Smlouvy nebo Specifikace služeb či Dohody o cenových podmínkách prokazatelně seznámit s veškerými relevantními Ceníky, které se týkají Služby. Cena za Služby je účtována ode dne zřízení nebo provedení změny Služby.
- 7.2.** Splatnost cen za Služby činí 18 (osmnáct) dní od vystavení daňového dokladu – vyúčtování. Pro Smlouvy uzavřené kdykoliv od 15. 10. 2017 dále činí splatnost cen za Služby 14 (čtrnáct) dní od vystavení daňového dokladu – vyúčtování. V případě prodlení s úhradou ceny má TMCZ právo na úrok z prodlení ve výši 0,05 % z dlužné částky za každý započatý den prodlení. Tím není dotčeno právo TMCZ domáhat se nároku na náhradu újmy.
- 7.3.** Cena za Služby se považuje za uhrazenou okamžikem jejího připsání pod správným variabilním symbolem na účet TMCZ uvedený v příslušném vyúčtování.
- 7.4.** TMCZ běžně provádí vyúčtování cen tímto způsobem:

- a) jednorázové ceny jsou účtovány po převzetí příslušného plnění Smluvním partnerem v prvním následném vyúčtování;
- b) pravidelné ceny za úplné zúčtovací období jsou účtovány zpětně k poslednímu dni zúčtovacího období;
- c) ceny za provoz a Minimální ceny za provoz, jsou účtovány zpětně k poslednímu dni zúčtovacího období;
- d) pravidelné ceny nebo Minimální ceny za provoz za neúplné zúčtovací období jsou vypočteny jako: cena za jeden den zúčtovacího období násobená délkou neúplného zúčtovacího období v celých dnech, ve kterých byla služba Smluvnímu partnerovi poskytnuta. Cena za jeden den zúčtovacího období je část příslušné výše dohodnuté pravidelné ceny, popř. Minimální ceny za provoz, která se vypočte jako výše pravidelné ceny resp. Minimální ceny za provoz/skutečný počet dní v daném zúčtovacím období.

7.5. Smluvní partner je oprávněn reklamovat nesprávně vyúčtovanou cenu za poskytnutou Službu, a to do 2 měsíců od doručení vyúčtování, jinak právo zanikne. Podání reklamace nemá odkladný účinek na povinnost zaplatit za poskytnuté Služby ve lhůtě splatnosti uvedené na vyúčtování. Reklamace se podává písemně prostřednictvím příslušných Kontaktních osob. Reklamace musí obsahovat jméno a příjmení nebo obchodní firmu, adresu trvalého pobytu, resp. sídla nebo místa podnikání Smluvního partnera, označení Služby a Specifikace služby, označení sporného období a konkrétních položek vyúčtování, kterých se podání týká.

7.6. Smluvní partner je povinen uhradit vyúčtované částky i tehdy, jestliže došlo k užívání Služby jinými uživateli než Smluvním partnerem. V případě neoprávněného užívání Služby jinými uživateli je Smluvní partner povinen uhradit vyúčtované částky, které jsou účtovány až do doby, než TMCZ omezí aktivní užívání Služby na základě písemného oznámení Smluvního partnera o zneužití Služby. TMCZ omezí aktivní užívání Služby bez zbytečného odkladu, nejpozději však do dvaceti čtyř (24) hodin od doby převzetí tohoto oznámení.

7.7. Pro účely výše vyúčtování a stejně tak pro účely hodnot SLA jsou rozhodující parametry a údaje naměřené či zjištěné TMCZ.

8. SOUČINNOST

- 8.1.** V souvislosti s plněním Smlouvy budou Smluvní strany spolupracovat v dobré víře a budou si průběžně a v potřebném rozsahu vyměňovat s druhou stranou oprávněně požadované technické informace. Pokud je k řádnému plnění Smlouvy nezbytný přístup zaměstnanců nebo zástupců TMCZ do budov, k Zařízením nebo k síti, je Smluvní partner povinen toto umožnit nebo zajistit.
- 8.2.** Smluvní partner bere na vědomí a souhlasí s tím, že Služba může být na straně TMCZ dodávána a plněna zcela či zčásti subdodavatelem TMCZ. Z tohoto důvodu je Smluvní partner povinen k poskytnutí veškeré potřebné součinnosti nikoliv pouze TMCZ, ale taktéž subdodavatelů.
- 8.3.** Smluvní partner poskytne TMCZ bez prodlení veškerou součinnost potřebnou pro řádné testování, zřízení, změnu, protokolární převzetí či ukončení Služby. Neposkytne-li Smluvní partner součinnost TMCZ ani v přiměřeném náhradním termínu, je Smluvní partner povinen uhradit TMCZ veškeré ze strany TMCZ vynaložené náklady a nahradit vzniklou újmu.
- 8.4.** Za účelem umístění Zařízení TMCZ je Smluvní partner povinen na své náklady zajistit potřebné provozní prostory (místnosti), vlastnosti jejich prostředí a požadované technické podmínky, přičemž jejich



dodržování je povinen zabezpečit po celou dobu poskytování Služby a nemůže je měnit bez písemného souhlasu TMCZ. Smluvní partner je povinen učinit opatření zabraňující případné krádeži nebo poškození či zničení Zařízení TMCZ, jakož i zabránit třetím osobám v manipulaci se Zařízením TMCZ. Smluvní partner je povinen na své náklady zajišťovat náležitý dohled nad Zařízením a odběr elektrické energie pro instalaci a provoz Zařízení TMCZ určeného pro poskytování Služby. Náklady Smluvního partnera na dohled a spotřebu energie jsou zohledněny v ceně Služby sjednané ve Smlouvě.

8.5. Smluvní partner je povinen zajistit pro TMCZ součinnost při přípravě stavebních, instalačních, či servisních prací pro potřeby umístění Zařízení TMCZ souvisejících se sjednanou Službou. Tato součinnost spočívá především v zajištění písemného souhlasu osob, zejm. vlastníka objektu a vlastníka vnitřních rozvodů v objektu, ve kterém bude umístěno Zařízení TMCZ nebo koncový bod Služby (případně v dalších objektech uvedených ve Smlouvě), s provedením projektových, stavebních a instalačních prací, popř. dalších nezbytných prací, a poskytnutí všech nezbytných podkladů a dokladů ke zpracování projektové dokumentace.

8.6. Smluvní partner dále odpovídá za to, že nejpozději 14 (čtrnáct) dnů před určeným termínem zřízení Služby bude jeho Zařízení připraveno tak, aby bylo možné zahájit vlastní práce na jeho připojení k Zařízením TMCZ, to znamená, že v tomto termínu zabezpečí veškeré potřebné úkony, zejména správné nakonfigurování svého Zařízení, obstarání, instalace a zprovoznění všech předávacích rozhraní a portů, obstarání kabelů, zajištění propojení svého Zařízení do koncového bodu Služby atd.

8.7. Pokud je poskytování Služby ze strany TMCZ podmíněno udělením potřebných povolení příslušných státních orgánů ČR, příp. i vývozního povolení státních orgánů, jakož i vytvořením nezbytných předpokladů (potřebných podmínek) ze strany provozovatelů veřejné i neveřejné komunikační sítě, je Smluvní partner dále povinen v náležitém předstihu před dodáním, sestavením a uvedením Systémů do provozuschopného stavu, zejména před jeho připojením k JTS, obstarat potřebná povolení ze strany příslušných státních orgánů ČR a zajistit vytvoření potřebných provozních podmínek ze strany provozovatelů veřejné i neveřejné komunikační sítě.

8.8. Na žádost TMCZ nebo na základě dohody s ním Smluvní partner připraví pro TMCZ vhodné uzamykatelné místo k rozbalování, kontrole a ukládání zásilek Zařízení TMCZ, jakož i k ukládání montážních pomůcek. Smluvní partner se zavazuje umožnit TMCZ vykládku a úschovu Zařízení TMCZ v jeho prostorách určených k instalaci v termínu, o kterém byl ze strany TMCZ zpraven nejméně 3 (tři) pracovní dny předem. Smluvní partner převezme Zařízení TMCZ do úschovy a zajistí jejich bezpečné uskladnění do doby zahájení instalace. O předání a převzetí Zařízení TMCZ do úschovy bude kontaktními osobami obou Smluvních stran podepsán dodací list. Nejpozději do 5 (pět) pracovních dnů po instalaci je TMCZ povinen provést po sobě úklid v místě instalace. Zařízení nebo Systémy Smluvní partner po sestavení od TMCZ protokolárně převezme formou podpisu předávacího protokolu.

8.9. Smluvní partner není oprávněn až do ukončení poskytování Služeb jakkoli zasahovat do Zařízení TMCZ nad rámec běžného užívání. Smluvní partner je povinen Zařízení TMCZ užívat k účelu, který je v souladu s právními předpisy a Smlouvou. Smluvní partner bez osobní účasti nebo písemného souhlasu TMCZ nesmí měnit nastavení, zapojení, umístění a prostorové uspořádání Zařízení oproti stavu při zřízení Služby, přičemž u programovatelných Zařízení platí totéž pro změny sjednaných výkonových parametrů Zařízení a uživatelských

dat. Smluvní partner není oprávněn zasahovat do propojení Systému.

8.10. Smluvní partner je povinen zajistit přístup TMCZ do budov a prostor, a to za účelem obsluhy a údržby zde umístěných Zařízení TMCZ, Smluvního partnera či třetích stran, které byly v rámci Smlouvy převzaty ze strany TMCZ do správy, nebo jejichž prostřednictvím jsou poskytovány Služby. Pokud nebude přístup pro TMCZ dle předchozí věty zajištěn, neodpovídá po tuto dobu TMCZ za případné omezení či přerušení poskytování Služeb vzniklé v důsledku nezajištění přístupu.

8.11. TMCZ je oprávněn i bez souhlasu Smluvního partnera a bez jeho vyrozumění změnit konfiguraci Zařízení určeného pro užívání Služby Smluvním partnerem.

8.12. Je-li Smluvnímu partnerovi poskytnuto do užívání Zařízení TMCZ, pak provádění opravy takového Zařízení nebo nejistota ohledně úrovně ochrany před uplatněním práva třetí strany vůči Zařízení TMCZ nebo zánik Zařízení TMCZ (zčásti nebo zcela), nezakládá Smluvnímu partnerovi právo ukončit Smlouvu nebo Služby, z nichž plyne oprávnění užívat Zařízení TMCZ.

8.13. Po ukončení poskytování příslušné Služby je Smluvní partner povinen poskytnout TMCZ součinnost k deinstalaci Zařízení a vrátit TMCZ veškerá poskytnutá Zařízení a jiné věci a rovněž přestat využívat práva, která mu byla od TMCZ poskytnuta za účelem poskytování Služeb. Neposkytnutí součinnosti má za následek zejm. přenesení nebezpečí škody způsobené Zařízením na Smluvního partnera, a to až do doby řádné deinstalace.

8.14. Pro vyloučení pochybnosti se stanoví, že provoz Smluvního partnera realizovaný v rámci Služby, pokud byl na koncový bod Služby či jiné rozhraní Služby předán ze Zařízení, které není pod výlučnou kontrolou TMCZ nebo jeho subdávatele, se považuje za provoz záměrně generovaný Smluvním partnerem.

9. ODPOVĚDNOST SMLUVNÍCH STRAN, PODSTATNÉ PORUŠENÍ POVINNOSTÍ, UKONČENÍ SMLOUVY

9.1. Není-li stanoveno jinak, pak žádná ze Smluvních stran není odpovědná a není ani v prodlení s plněním svých povinností v případě, že k takovému prodlení došlo v důsledku porušení povinností druhé strany.

9.2. Odpovědnost TMCZ za škodu se ve vztahu ke službám elektronických komunikací řídí ustanovením § 64 odst. 12 zákona č. 127/2005 Sb. o elektronických komunikacích, ve znění účinném ke dni účinnosti těchto Podmínek Firemního řešení.

9.3. Jestliže Smluvnímu partnerovi hrozí nebo vzniká újma, je tento povinen bez prodlení učinit s přihlédnutím k okolnostem veškerá opatření potřebná k odvrácení újmy nebo k jejímu zmírnění, a pokud by chtěl v takových případech vůči TMCZ uplatnit nárok na náhradu újmy, potom je Smluvní partner kromě toho povinen:

- a) neprodleně informovat TMCZ jak o hrozbě a příp. vzniku újmy, tak o opatřeních učiněných k odvrácení újmy nebo k jejímu zmírnění;
- a
- b) pověřeným pracovníkům TMCZ, orgánům pojišťovny, popř. jiným příslušným orgánům na jejich vyžádání neprodleně umožnit šetření okolností předmětné události; a
- c) prokázat vyšší skutečné újmy, jakož i svá opatření k odvrácení újmy nebo k jejímu zmírnění.

TMCZ není povinen nahradit újmu, která vznikla tím, že Smluvní partner tyto své povinnosti nesplnil.

9.4. Smluvní strany se dohodly, že omezují vyšší újmy, která může Smluvnímu partnerovi při plnění Smlouvy vzniknout, a to na celkovou



částku 120.000 Kč. Smluvní partner nemá nárok na náhradu újmy vzniklé v důsledku porušení povinností TMCZ, je-li za takové porušení sjednána smluvní sankce (např. v podobě smluvní pokuty, nebo slevy z ceny Služby v rámci SLA).

9.5. TMCZ není v prodlení s plněním svých povinností (zejm. není v prodlení se zřízením, změnou či poskytováním Služby, ani s odstraněním Poruchy, vady či výpadku Služby) v případě, že k prodlení došlo v důsledku:

- a) jednání TMCZ, k němuž je TMCZ oprávněn dle smluvních ujednání nebo právních předpisů; nebo
- b) provádění plánovaných údržbových prací; nebo
- c) rozhodnutí nebo nevydání povolení ze strany soudu, správního úřadu, orgánu veřejné moci nebo jiného oprávněného subjektu či třetí strany, nebo provozovatelů dopravní či technické infrastruktury ve veřejném zájmu; nebo
- d) ohrožení bezpečnosti komunikační sítě nebo Služeb; nebo
- e) výpadku napájení či nevyhovujícími klimatickými podmínkami v místě ukončení Služby, které zajišťuje Smluvní partner; nebo
- f) znemožnění pracovníkům TMCZ v přístupu za účelem opravy Poruchy, zřízení, změny či ukončení Služby; nebo
- g) poruchy Zařízení Smluvního partnera; nebo
- h) skutečností uvedených v odst. 9.8 těchto Podmínek Firemního řešení; nebo
- i) porušení povinností na straně Smluvního partnera.

9.6. TMCZ je oprávněn přerušit poskytování Služby při provádění plánované údržby. TMCZ je povinen oznámit Smluvnímu partnerovi předem termín plánované údržby. TMCZ vynaloží veškeré úsilí, aby plánovaná údržba probíhala v časech, které budou pro Smluvního partnera vyhovující. Přerušování poskytování Služby potrvá pouze po dobu nezbytně nutnou k provedení plánované údržby. Přerušování poskytování Služby, k němuž dojde při plánované údržbě, není považováno za prodlení TMCZ s poskytováním Služeb ani za prodlení TMCZ s plněním jeho povinností a nezapočítává se do doby nedostupnosti Služby.

9.7. Za Poruchu se u zálohovaných Služeb nepovažují případy, kdy dojde k výpadku primárního připojení - Služby, pokud dojde k přepojení na záložní připojení - Službu.

9.8. TMCZ není v prodlení, bránila-li mu v splnění povinností některá z překážek vylučujících povinnost k náhradě škody ve smyslu § 2913 odst. 2 občanského zákoníku (např. vzpoura, stávka nebo civilní nepokoje, válečná operace, případ nouze na celostátní nebo místní úrovni, požár, záplava, povodeň, extrémně nepříznivé počasí a jeho následky, exploze či sesuv půdy). O dobu, po kterou překážky dle předchozí věty trvají, a o dobu nutnou k obnovení poskytování Služeb se též prodlužují veškeré smluvně sjednané lhůty a doby. TMCZ není v prodlení se zřízením ani poskytováním Služeb rovněž v případě, že prodlení nebylo ze strany TMCZ zaviněno.

9.9. Za podstatné porušení povinností se výslovně, nikoliv však výlučně, považuje každá z následujících skutečností:

- a) prodlení se zaplacením ceny Služby po dobu delší než 30 dní;
- b) neoprávněný zásah do Zařízení TMCZ;
- c) neumožnění přístupu TMCZ k jeho Zařízení;
- d) užití neschváleného Zařízení ze strany Smluvního partnera;
- e) užívání Služby v rozporu s právními předpisy;
- f) užívání Služby Smluvním partnerem způsobem ohrožujícím bezpečnost dat nebo informačních systémů jiných subjektů;
- g) uvedení nepravdivých údajů při uzavírání Smluvního dokumentu;
- h) porušení licenčních podmínek ze strany Smluvního partnera ve

vztahu k software, který je provozován v rámci Služby;

- i) porušení kterékoliv povinností v článku 3 těchto Podmínek Firemního řešení;
- j) porušení kterékoliv povinností v odst. 6.4 nebo 6.5 nebo 6.6 těchto Podmínek Firemního řešení;
- k) porušení kterékoliv povinností v odst. 8.3 těchto Podmínek Firemního řešení;
- l) porušení kterékoliv povinností v odst. 12.9 těchto Podmínek Firemního řešení;
- m) porušení kterékoliv povinností v čl. 16 těchto Podmínek Firemního řešení.

Další případy porušení povinností Smluvním partnerem, které jsou považovány ve smyslu Smlouvy za podstatné porušení, mohou být výslovně stanoveny ve Smluvních dokumentech, zejména však ve Smlouvě.

9.10. V případě podstatného porušení povinností je TMCZ oprávněn omezit či přerušit poskytování Služeb, aniž by to znamenalo prodlení na jeho straně, a/nebo odstoupit od Smlouvy, Specifikace služby, Dohody o cenových podmínkách nebo Účastnické smlouvy či od jejich části ve vztahu k některé Službě. Tímto odstoupením nejsou dotčena práva TMCZ na zaplacení smluvních sankcí, úroku z prodlení, finančního vypořádání, ani práva na náhradu újmy, popř. zajištění dluhu Smluvního partnera či Oprávněné osoby.

9.11. TMCZ je dále oprávněn vypovědět Smlouvu nebo zcela či částečně vypovědět Smluvní dokumenty ve vztahu ke kterékoliv Službě v případě, že:

- a) je vůči Smluvnímu partnerovi vedeno insolvenční řízení; nebo
- b) na majetek Smluvního partnera je nařizována exekuce; nebo
- c) nastanou-li závažné technické nebo provozní důvody, zejména hrozí-li nebo dojde-li k narušení bezpečnosti a integrity sítě nebo dojde-li k narušení bezpečnosti Služeb;
- d) nastane-li krizový stav, zejména branná pohotovost státu, živelní pohroma nebo ohrožení bezpečnosti státu;

v takovém případě je výpověď účinná jejím doručením Smluvnímu partnerovi, případně dnem pozdějším, v takové výpovědi uvedeném.

9.12. TMCZ je oprávněn rovněž přerušit či omezit poskytování Služby v případech stanovených v příslušných právních předpisech (např. § 99 odst. 3 zákona č. 127/2005 Sb. – krizový stav nebo § 98 odst. 3 zákona č. 127/2005 Sb. – závažné porušení bezpečnosti a integrity komunikační sítě TMCZ z důvodů poškození nebo zničení elektronického komunikačního zařízení, zejména vlivem velkých provozních havárií nebo živelných pohrom); Po dobu přerušování dle tohoto odstavce není Smluvní partner povinen hradit cenu za Služby, k jejichž přerušování došlo.

9.13. TMCZ je oprávněn rovněž přerušit či omezit poskytování Služby v případě písemného oznámení Smluvního partnera o zneužití Služby dle odst. 4.4. e) těchto podmínek.

9.14. Smluvní strany se dohodly, že jiné než v této Smlouvě výslovně uvedené nároky Smluvního partnera na odškodnění, bez ohledu na to, z jakého právního důvodu vznikly, obzvláště nároky související s přerušením provozu, ušlým ziskem, zásahem do software či se ztrátou informací a dat, jsou vyloučeny.

9.15. Zaplacením smluvních pokut ani úroků z prodlení se Smluvní partner nezprošťuje povinností uhradit TMCZ újmu vzniklou těmž porušením.

10. SLA, OZNAMOVÁNÍ PORUCH

10.1. Není-li stanoveno ve Smluvních dokumentech jinak, mohou si Smluvní



strany sjednat ke Službě doplňkovou službu SLA, která stanovuje zejména podmínky pro kvalitu Služby, odstranění Poruch Služby a případně sankce při nesplnění termínů pro odstranění Poruchy či nedostupnosti Služby. Další podmínky poskytnutí doplňkové služby SLA jsou stanoveny zejména v Popisu služby SLA.

- 10.2.** Není-li SLA sjednáno, zavazuje se TMCZ odstraňovat Poruchy Služby v co nejkratším čase po jejím nahlášení Smluvním partnerem.
- 10.3.** Oznamování Poruchy – Servisní požadavek provádí Smluvní partner prostřednictvím Kontaktních osob a jejich příslušných kontaktních údajů.
- 10.4.** Služba je poskytována v kvalitě sjednané v rámci SLA, je-li SLA sjednáno.
- 10.5.** Z kumulovaných provozních dob Služby, kdy parametry Služby v průběhu kalendářního měsíce nebyly v povolených mezích hodnot parametrů provozu Služby, se vypočte měsíční dostupnost služby jako podíl:

$$\text{dostupnost služby} = \frac{(TS - TN)}{TS} \times 100\%$$

kde: TS = doba trvání služby v měsíci; TN = doba nedostupnosti služby.

- 10.6.** Doby se počítají na celé minuty, dostupnost služby se vyjádří v procentech zaokrouhleně na dvě desetinná místa.
- 10.7.** Doba trvání služby v měsíci – TS – je období, po které má být Služba podle Smluvního dokumentu v daném měsíci poskytována.
- 10.8.** Doba nedostupnosti služby – TN – je období v rámci doby trvání Služby v měsíci, ve kterém Smluvní partner nemohl Službu řádně užívat z důvodů Poruchy, která měla příčiny na straně TMCZ a která byla Smluvním partnerem řádně ohlášena prostřednictvím Servisního požadavku.
- 10.9.** Do doby nedostupnosti Služby se nezapočítává doba od ohlášení Poruchy Služby do zahájení opravy Poruchy v případě, že Smluvní partner neumožnil TMCZ bezodkladně po požádání provést servisní zásah na Zařízení umístěném v lokalitě Smluvního partnera. Za nedostupnost ani Poruchu Služby se nepovažují případy, kdy TMCZ není dle smluvních ujednání či právních předpisů v prodlení s plněním svých povinností.
- 10.10.** Do doby nedostupnosti Služby ani celkového počtu Poruch se nezapočítávají:
- poruchy, které jsou mimo veřejnou komunikační síť TMCZ
 - poruchy, o nichž TMCZ objektivně zjistil, že nemají příčinu na straně TMCZ nebo, že je zavinil Smluvní partner.
- U Služby s nepřímým přístupem neodpovídá TMCZ za Poruchy vzniklé mezi koncovým bodem služby a koncovým Zařízením Smluvního partnera.
- 10.11.** Smluvní partner je povinen uhradit TMCZ náklady spojené se servisním zásahem nebo cenu za servisní zásah, pokud servisní zásah byl uskutečněn na základě požadavku Smluvního partnera a pokud se zjistí, že Porucha Služby nebo Porucha zařízení nebo sítě není na straně TMCZ nebo, že závada byla způsobena Smluvním partnerem nebo třetí osobou v případech, kdy za ni Smluvní partner odpovídá, nebo že Porucha vůbec nenastala.
- 10.12.** Smluvní strany se dohodly, že u Poruch, či vad Zařízení, software či Systému, jejichž řešení závisí na výrobci či dodavateli, jakožto třetí strany, není možné garantovat dobu finálního vyřešení Poruchy/vady. Pro vady tohoto typu zapojí TMCZ středisko technické podpory

výrobce či dodavatele, aby byla Porucha/vada odstraněna v nejkratším možném termínu. Poruchy/ vady, u nichž dojde k překročení garantované doby finálního řešení z tohoto důvodu, nepodléhají sankčním ujednáním a nezapočítávají se do doby nedostupnosti Služby.

11. OPRÁVNĚNÉ OSOBY

- 11.1.** Oprávněné osoby se určí dohodou Smluvních stran a budou uvedeny v seznamu Oprávněných osob, který tvoří nedílnou přílohu Smlouvy (dále také „Seznam Oprávněných osob“). Trvání statusu Oprávněné osoby je vždy podmíněno jejím vedením v Seznamu Oprávněných osob a ručením Smluvního partnera uvedeným ve Smlouvě. Smluvní strany se dohodly, že souhlas s ručením Smluvního partnera bez dalšího platí i pro právní nástupce Oprávněné osoby uvedené v Seznamu Oprávněných osob. Případná ztráta statusu Oprávněné osoby nemá vliv na platnost a účinnost Účastnických smluv uzavřených Oprávněnými osobami a smluvních vztahů z nich vyplývajících (jejich režim se poté bude řídit ustanoveními VPST a podmínkami aktivovaných Účastnických služeb). Ztrátou statusu Oprávněné osoby zanikají Služby sjednané výhradně pro tuto Oprávněnou osobu na základě Specifikace služeb, pokud se Smluvní strany či Oprávněná osoba s TMCZ nedohodli jinak.
- 11.2.** Pokud si Smluvní strany ve Smlouvě nedohodly jinak, může po uzavření Smlouvy Smluvní partner požádat o doplnění další Oprávněné osoby nebo vyloučení Oprávněné osoby prostřednictvím formuláře TMCZ: Žádost o doplnění/vyloučení Oprávněných osob, který zašle doporučenou poštou na adresu sídla TMCZ. Pokud TMCZ do 7 dní od doručení žádosti Smluvnímu partnerovi písemně nepotvrdí doplnění/vyloučení Oprávněných osob dle dotčené žádosti, má se za to, že žádost zamítl. TMCZ je oprávněn takovou žádost zamítnout zejména v případě, kdy má TMCZ za Oprávněnou osobou jakoukoliv neuhrazenou splatnou peněžitou pohledávku. Změna přílohy Smlouvy obsahující Seznam Oprávněných osob provedená dle tohoto odstavce nevyžaduje uzavření písemného dodatku ke Smlouvě.
- 11.3.** Oprávněná osoba může s TMCZ uzavírat či měnit Účastnické smlouvy či Specifikace služeb, které obsahují odkaz na Smlouvu, za podmínek stanovených Smlouvou (vč. Dohody o cenových podmínkách). Uzavření nebo změna Specifikace služeb je platná až okamžikem, kdy k podpisu Specifikace služeb za TMCZ a Oprávněnou osobu připojí svůj podpis rovněž Smluvní partner, čímž vyjadřuje svůj souhlas s uzavřením (resp. změnou) dotčené Specifikace služeb mezi Oprávněnou osobou a TMCZ. Při ukončení Specifikace služeb jedná Oprávněná osoba samostatně a není vyžadováno připodepsání Smluvního partnera. Účastnické smlouvy uzavírá Oprávněná osoba samostatně a není vyžadováno připodepsání Smluvního partnera.
- 11.4.** Bude-li ve Smluvním dokumentu uvedena jako adresát Služeb výslovně určitá Oprávněná osoba, pak platí, že takovou Službu může využívat vždy jen tato Oprávněná osoba. Povinnosti Smluvního partnera z takové Služby však zůstávají nedotčeny, jejich plnění však může namísto Smluvního partnera zajistit Oprávněná osoba
- 11.5.** Smluvní partner odpovídá za veškerou újmu způsobenou Oprávněnou osobou při poskytování plnění dle Smluvních dokumentů, a to i v případě, že se taková Oprávněná osoba zaváže při plnění Smluvního partnera provést určitou činnost samostatně.

12. UŽÍVÁNÍ SOFTWARE

- 12.1.** Není-li výslovně sjednáno jinak, pak veškeré licenční, servisní, reklamační, záruční a jiné podmínky ve vztahu k software, který je



součástí Služby, se řídí podmínkami výrobce software (nositele autorských práv).

- 12.2.** Není-li výslovně sjednáno jinak, je software produktem třetí strany odlišné od TMCZ a licence k užití software je Smluvnímu partnerovi poskytována přímo výrobcem software (nositelem autorských práv). Licenci k software získává Smluvní partner nejdříve okamžikem úplného uhrazení ceny za Služby, v jejichž rámci byl software dodán.
- 12.3.** Pokud software instalovaný Smluvním partnerem ovlivňuje funkci Služby, popř. je předpoklad, že takový software může ovlivnit funkci Služby, je Smluvní partner povinen na základě výzvy TMCZ takový software odstranit (deinstalovat), popř. software upravit (např. změnou konfigurace) tak, aby dále takový software neovlivňoval řádné poskytování Služby. TMCZ nenesे žádnou odpovědnost za poskytování Služby v případě, že Služba je ovlivněna software instalovaným (užívaným) Smluvním partnerem, popř. instalovaným (užívaným) třetí osobou, které Smluvní partner umožnil takový software nainstalovat nebo užívat. V případě, že Smluvní partner neodstraní problém software nejpozději do 2 pracovních dnů od doručení požadavku TMCZ na odstranění či změnu software užívaného (instalovaného) v rámci Služby Smluvním partnerem či třetí osobou, je TMCZ oprávněn omezit nebo pozastavit poskytování Služby bez dalšího upozornění.
- 12.4.** V případě Služby zahrnující profesionální servis (správa služby) platí výše uvedené rovněž na software, jehož instalace nevyžaduje administrátorská práva.
- 12.5.** Pokud software vyžaduje administrátorská práva, lze jej instalovat v rámci Služby prostřednictvím profesionálního servisu TMCZ (správa služby) až poté, co TMCZ ověří dopad softwaru na poskytování Služby a souhlasí s instalací takového software v rámci Služby. TMCZ je oprávněn požadovat po Smluvním partnerovi úhradu ceny za dodatečnou instalaci software dle počtu hodin skutečně provedené práce v souladu s příslušným Ceníkem či cenovým ujednáním.
- 12.6.** TMCZ nese vůči Smluvnímu partnerovi odpovědnost za dodávku softwaru, který Smluvní partner potřebuje k využívání Služby a za jehož instalaci odpovídá Smluvní partner. Rovněž tak TMCZ nese odpovědnost za samotný software, resp. jeho funkčnost.
- 12.7.** Software vložený do šablony je poskytován „tak jak byl poskytnut dodavatelem software - jak stojí a leží“, bez jakýchkoli výslovných či předpokládaných záruk, mimo jiné záruk vhodnosti pro konkrétní účel. TMCZ nezaručuje a nepřijímá odpovědnost za přesnost či úplnost informací, textu, grafiky, odkazů či jiných položek obsažených v softwaru. TMCZ neodpovídá za dodaný software ani za jeho funkčnost a vhodnost pro potřeby Smluvního partnera, zejména také neodpovídá za to, že dodaný software bude plně funkční ve spojení s jiným software Smluvního partnera.
- 12.8.** TMCZ ani jeho dodavatelé v žádném případě nenesou odpovědnost vůči Smluvnímu partnerovi nebo uživateli za jakoukoli újmu (mimo jiné ušlý zisk, přerušování podnikatelské činnosti, poškozené či ztracené informace či data) vzniklou následkem využívání softwaru či nemožnosti software využívat.
- 12.9.** Smluvní partner je oprávněn v rámci Služby užívat pouze legálně nabytý software. Smluvní partner je povinen užívat software v souladu s licenčními podmínkami (uživatelskými právy) vztahujícími se k danému softwaru. Smluvní partner nese odpovědnost za veškeré aplikace - software běžící v rámci Služby včetně datových přenosů. Smluvní partner se zavazuje uhradit TMCZ veškerou újmu, a to i nemajetkovou, vzniklou TMCZ v důsledku porušení podmínek licence ze strany

Smluvního partnera, a to v plné výši.

- 12.10.** TMCZ je oprávněn kdykoli opravit, odstranit, změnit či modernizovat software instalovaný na komponentech Služby, pokud se má za to, že je to vyžadováno pro účely údržby či zvýšení kvality Služby.
- 12.11.** TMCZ je oprávněn kdykoliv jednostranně zvýšit cenu software poskytnutého Smluvnímu partnerovi v rámci Služby v případě, že dodavatel tohoto software zvýší cenu příslušného software vůči TMCZ.

13. NÁKUP ZAŘÍZENÍ

- 13.1.** Není-li výslovně v jiném Smluvním dokumentu sjednáno jinak, tak pro případ sjednané koupě Zařízení Smluvním partnerem platí následující:
- cena je stanovena v příslušném Ceníku;
 - místo dodání je místo, ve kterém má být zřízena, změněna a poskytována Služba, ke které je Zařízení dodáváno,
 - lhůta pro dodání Zařízení je totožná se lhůtou pro zřízení nebo změnu Služby, ke které je Zařízení dodáváno,
 - Zařízení bude Smluvnímu partnerovi předáno na základě předávacího protokolu, dodacího listu nebo na základě jiného dokumentu, na kterém je Smluvní partner povinen TMCZ (popř. dodavateli nebo dopravci) potvrdit převzetí Zařízení,
 - vlastnictví Zařízení přechází na Smluvního partnera až úplným uhrazením sjednané ceny za příslušné Zařízení ve prospěch TMCZ,
 - nebezpečí škody na Zařízení přechází na Smluvního partnera okamžikem jeho převzetí Smluvním partnerem,
- 13.2.** Kromě případů, kdy se jedná o výslovně sjednanou koupí Zařízení, může být Zařízení Smluvnímu partnerovi dodáno jako součást Služby, nebo mu může být pronajato nebo zapůjčeno ke Službě, přičemž konkrétní podmínky týkající se nájmu či zapůjčení Zařízení jsou vždy výslovně sjednány mezi Smluvním partnerem a TMCZ ve Smlouvě/Specifikaci služby nebo jiném Smluvním dokumentu.
- 13.3.** TMCZ poskytuje Smluvnímu partnerovi záruku v souladu se záručními podmínkami výrobce Zařízení, s nimiž je Smluvní partner povinen se seznámit před koupí Zařízení. Je-li součástí Zařízení software, nabyvá Smluvní partner nejdříve dnem uhrazení ceny Zařízení právo k užití takového software, a to v rozsahu stanoveném licenčními podmínkami, které jsou součástí daného software. Právo užití nabyvá Smluvní partner přímo od nositele autorských práv k software a je povinen řídit se příslušnými licenčními podmínkami.
- 13.4.** Objednávky nákupu Zařízení bude Smluvní partner zasílat na faxové číslo: [REDACTED] Originály objednávek je Smluvní partner povinen zaslat TMCZ do deseti (10) dnů od jejich zaslání faxem na adresu:
- T-Mobile Czech Republic, a. s.
Zákaznické centrum – Business
Tomíčkova 2144/1
148 00 Praha 4
tel.: [REDACTED]
- 13.5.** V případě potřeby informací k nákupu koncových Zařízení se bude Smluvní partner obracet na Zákaznické centrum – Business.
- 13.6.** Záruka se nevztahuje na:
- vady způsobené instalací, změnou nebo opravou neprovedenou TMCZ;
 - vady, které vznikly v důsledku používání Zařízení v rozporu s poskytnutými podmínkami užívání takového Zařízení;



- c) vady, jež byly způsobeny v souvislosti s realizací pokynů Smluvního partnera, pokud TMCZ nemohl nevhodnost takových pokynů zjistit a/ nebo v případě, že TMCZ Smluvního partnera na nevhodnost těchto pokynů upozornil a Smluvní partner na jejich dodržení přesto trval;
- d) vady, které vznikly v důsledku používání Zařízení s výroby či programy, jejichž kompatibilitu TMCZ Smluvnímu partnerovi výslovně a písemně nepřislíbil;
- e) vady, které vznikly v důsledku toho, že na Systém byla vyvinuta neobvyklá fyzická či elektrická síla;
- f) vady vzniklé běžným opotřebením.

14. ZVLÁŠTNÍ UJEDNÁNÍ PRO ÚČASTNICKÉ SMLOUVY

- 14.1.** Služby poskytované k individuálně určenému účastnickému číslu či účastnické stanici jednotlivého účastníka v jím zvoleném tarifním programu a rovněž Služby, o nichž to stanoví Smluvní dokument (dále jen „Účastnické služby“) jsou bez ohledu na ostatní ustanovení Smluvních dokumentů poskytovány na základě Účastnických smluv. Tato ujednání čl. 14 o Účastnických službách mají přednost před ostatními ujednáními týkajícími se Služeb ve Smlouvě či těchto Podmínkách Firemního řešení.
- 14.2.** Pokud si to Smluvní strany výslovně sjednaly ve Smlouvě, Smluvní partner může TMCZ předložit návrh na uzavření Účastnické smlouvy i prostřednictvím e-mailové komunikace bez využití zaručeného elektronického podpisu. V takovém případě musí být návrh předložen ve formě vyplněného návrhu Účastnické smlouvy, jehož aktuální znění je umístěné na webových stránkách www.t-mobile.cz. Návrh Účastnické smlouvy nebo e-mail se specifikací požadované změny spolu s určením Účastnických smluv, jichž se má změna dotknout, odešle Smluvní partner na e-mailovou adresu TMCZ uvedenou v návrhu Účastnické smlouvy. Po doručení TMCZ ověří prostřednictvím hesla, že návrh Účastnické smlouvy podal Smluvní partner, a případně ověří i další skutečnosti potřebné pro akceptaci návrhu Smluvního partnera. Za okamžik akceptace návrhu Smluvního partnera na uzavření Účastnické smlouvy ze strany TMCZ se považuje provedení požadované aktivace či změny Účastnické služby zvláště pro každou Účastnickou smlouvu, není-li v návrhu Účastnické smlouvy, případně ve VPST stanoveno jinak. Smluvní strany si sjednaly, že Účastnické smlouvy nebo jejich změny sjednané elektronickou formou dle tohoto odstavce jsou písemným jednáním.
- 14.3.** Ve vztahu k Účastnickým smlouvám se smluvní strany dohodly, že poruší-li Smluvní partner smluvní povinnosti, na jejichž základě dojde k ukončení Účastnické smlouvy před uplynutím sjednané doby určité, uhradí Smluvní partner TMCZ smluvní pokutu ve výši zbývajících měsíčních paušálů (bez aplikace slev dle Smlouvy tj. dle standardní ceny uvedené v Ceníku služeb) za období do konce sjednané doby určité trvání příslušné Účastnické smlouvy. TMCZ a Smluvní partner si dále sjednávají smluvní pokuty za prodlení s úhradou vyúčtování v souladu s VPST nebo Ceníkem služeb.
- 14.4.** Podmínky a rozsah poskytování Účastnických služeb vč. zvoleného tarifu si Smluvní strany dohodnou vždy v konkrétní Účastnické smlouvě. Každá Účastnická smlouva, která se uzavírá v rámci Smlouvy, obsahuje odkaz na Smlouvu a její číslo.
- 14.5.** Práva a povinnosti Smluvních stran vyplývající z Účastnických smluv, neupravené Smlouvou, se řídí ustanoveními obsaženými v příslušných obchodních podmínkách aktivované Účastnické služby či tarifu a ve VPST, vždy v platném znění. Zánik Smlouvy nebo statusu Oprávněné osoby nemá vliv na platnost a účinnost Účastnických smluv uzavřených na základě Smlouvy. Účastnické služby se po zániku

Smlouvy budou řídit ustanoveními Účastnické smlouvy, obchodními podmínkami aktivovaných Účastnických služeb a VPST (v uvedeném pořadí priority). Sjednaná doba trvání Účastnické smlouvy je tedy nezávislá na trvání Smlouvy, pokud se Smluvní strany výslovně nedohodly jinak. V případě rozporu Účastnické smlouvy a Smlouvy mají přednost ujednání v Účastnické smlouvě.

- 14.6.** Pokud se v Účastnické smlouvě nebo v jiném dokumentu, který je přílohou Smlouvy nebo Účastnické smlouvy, hovoří o Rámcové smlouvě, rozumí se tím Smlouva.
- 14.7.** Instalace a provozování Zařízení vztahující se k Účastnické službě a aktivace Účastnických služeb se řídí obchodními podmínkami dané Účastnické služby, které mají přednost před ujednáními o zřízení Služeb dle Smlouvy a těchto Podmínek Firemního řešení.
- 14.8.** Smluvní strany se dohodly, že pokud TMCZ ukončí poskytování Účastnické služby (tarifu), která bude dle obchodních podmínek nahrazena jinou Službou (tarifem), u které TMCZ poskytne v podstatných ohledech stejné či lepší podmínky a stejnou či nižší cenu jednotlivých komponent dané Služby (jako měl Smluvní partner u původní Účastnické služby při zohlednění slev sjednaných ve Smlouvě), TMCZ je oprávněn nahradit původní Účastnickou službu takovou novou Službou. Takto provedená změna nevyžaduje uzavření písemného dodatku, pokud o ukončení Účastnické služby a jejím nahrazení novou Službou bude TMCZ Smluvního partnera informovat nejméně 30 dní předem.

15. ZVLÁŠTNÍ UJEDNÁNÍ PRO PEVNÉ HLASOVÉ SLUŽBY

- 15.1.** Při přenesení čísel vázaných na pobočkovou ústřednu lze přenášet jak ucelený číselný rozsah, tak jednotlivá čísla/číselné řady. Číselný rozsah tvoří jedna nebo více posloupností po sobě jdoucích čísel o délce mocnin deseti začínající odpovídajícím počtem nul a končící odpovídajícím počtem devítek, zatímco číselná řada je množina po sobě jdoucích čísel, která není číselným rozsahem. S číselným rozsahem je možné zacházet pouze jako s celkem, není možné z něho vybírat a přenášet jen některá čísla a je rezervován po celou dobu trvání Smlouvy, zatímco číselná řada se rozpadá na jednotlivá čísla, která lze samostatně přenášet i v průběhu trvání Smlouvy.
- 15.2.** V případě, že Smluvní partner využívá v rámci své vnitřní telefonní sítě více pevných číselných řad, je povinen přidělovat telefonní čísla v rámci směrového znaku, který dle národního číslovacího plánu odpovídá umístění
- 15.3.** koncového zařízení v příslušném kraji. V opačném případě dojde k nesprávnému směrování tísňových volání do jiného regionu.
- 15.4.** Smluvní partner je povinen veškerá odchozí volání realizovat se správnou a Smluvnímu partnerovi odpovídající identifikací volacího znaku, pomocí kterého TMCZ zajistí rozúčtování takového volání do příslušných fakturačních skupin.
- 15.5.** Pokud si Smluvní partner aktivoval službu zamezení zobrazení volajících pro pevné hlasové volání, nelze u ni uskutečnit zpětné volání přímo volajícím, tj. zejména uvolání na tísňové linky není možné zpětně ověřit původní odchozí hovor.
- 15.6.** Využívá-li Smluvní partner pevné hlasové služby na bázi VoIP technologie, TMCZ nemůže technicky garantovat funkčnost modemových spojení – jedná se například o elektronické zabezpečovací systémy, elektronické požární systémy, odečty energií, dálkové ovládání strojů či zařízení apod.
- 15.7.** Smluvní partner se zavazuje užívat konkrétní Službu výhradně v příslušné lokalitě Smluvního partnera stanovené v příslušné Smlouvě/Specifikaci služby pro danou konkrétní Službu.



15.8. TMCZ je oprávněn změnit číslo účastnické stanice z naléhavých technických důvodů i bez souhlasu Smluvního partnera, pokud je to nutné k řádnému poskytování Služby, přičemž na tuto změnu bude Smluvní partner předem upozorněn; technickým důvodem je rozhodnutí příslušného správního orgánu o změně čísla nebo číslovacího plánu v souladu se zákonem č. 127/2005 Sb. nebo pokud je to stanoveno v jiném právním předpisu.

16. OBCHODNÍ TAJEMSTVÍ, OSOBNÍ ÚDAJE, OCHRANA DAT

16.1. Smluvní strany se dohodly, že veškeré skutečnosti, které nejsou běžně dostupné v obchodních kruzích a které jsou obsaženy ve Smlouvě, popř. smluvní strany s nimi přijdou do styku při jejím plnění, tvoří předmět obchodního tajemství, a zavazují se je nesdělovat třetím stranám (s výjimkou Oprávněných osob) bez předchozího písemného souhlasu druhé Smluvní strany. Smluvní partner je povinen zajistit ochranu obchodního tajemství rovněž ze strany Oprávněné osoby.

16.2. Pokud byla Smlouva uzavřena za pomoci zprostředkovatele, jehož provize je závislá na objemu Služeb poskytovaných dle Smlouvy, je Smluvní partner povinen zprostředkovateli na jeho žádost (a to i opakovaně) poskytnout údaje o souhrmných částkách vyúčtování Služeb dle této Smlouvy. Smluvní strany se dohodly, že k poskytnutí takové informace je oprávněn rovněž TMCZ, k čemuž dává Smluvní partner svým podpisem Smlouvy výslovný souhlas.

16.3. Smluvní strany tímto souhlasně prohlašují, že nepovažují za porušení ochrany obchodního tajemství, pokud TMCZ poskytne v rozsahu nezbytně nutném skutečnosti a informace ve smyslu odst. 16.1 svým akcionářům a společnostem, které jsou členy koncernu společnosti Deutsche Telekom AG, jakožto podnikatelského seskupení (dále jen „koncern“) ve smyslu ustanovení § 79 zákona č. 90/2012 Sb., o obchodních společnostech a družstvech. Smluvní strany tímto rovněž souhlasně prohlašují, že nepovažují za porušení ochrany obchodního tajemství, pokud TMCZ poskytne Smluvní dokumenty skutečnosti a informace ve smyslu odst. 16.1 Oprávněné osobě dle Smlouvy pro účely vzniku smluvního vztahu mezi TMCZ a Oprávněnou osobou dle Smlouvy.

16.4. Smluvní partner je povinen TMCZ písemně prokazatelně sdělit, že v rámci poskytování Služeb bude na straně TMCZ docházet ke zpracování osobních údajů ve smyslu zákona č. 101/2000 Sb., o ochraně osobních údajů, které Smluvní partner zpracovává jako správce ve smyslu uvedeného zákona. V takovém případě spolu Smluvní strany uzavřou smlouvu o zpracování osobních údajů (resp. odpovídající smlouvu vyžadovanou právními předpisy). Do okamžiku účinnosti takové smlouvy o zpracování osobních údajů nesmí Smluvní partner užívat Službu způsobem, který by měl charakter zpracování osobních údajů na straně TMCZ. V případě porušení tohoto odstavce se bez ohledu na ostatní ustanovení Smlouvy zavazuje Smluvní partner odškodnit TMCZ za veškerou újmu, která by v takovém případě TMCZ vznikla.

16.5. TMCZ odpovídá v rámci Služby za ztrátu či poškození dat Smluvního partnera, pouze dojde-li k takové ztrátě či poškození dat v důsledku zavinění ve formě úmyslu či hrubé nedbalosti ze strany TMCZ. Smluvní partner je povinen si provádět pravidelnou zálohu svých dat mimo Službu na vlastní odpovědnost.

16.6. TMCZ neodpovídá za obsah přenášených zpráv či dat prostřednictvím Služby.

16.7. Smluvní partner souhlasí s uvedením své obchodní firmy jako reference v marketingových materiálech TMCZ včetně tiskových

zpráv. Smluvní partner zajistí souhlas všech Oprávněných osob ke dni jejich vstupu do aktuálního Seznamu Oprávněných osob s uvedením jejich obchodní firmy jako reference v marketingových materiálech TMCZ včetně tiskových zpráv.

17. DORUČOVÁNÍ A NÁLEŽITOSTI VÝPOVĚDI NEBO OZNÁMENÍ O ODSTOUPENÍ OD SMLOUVY NEBO JEDNOTLIVÉ SLUŽBY

17.1. TMCZ doručí písemnosti na adresu Smluvního partnera naposledy oznámenou TMCZ, a to poštou, kurýrem, elektronickou poštou, osobně nebo jiným dohodnutým způsobem. Za doručenu se považuje také písemnost, která byla uložena v místně příslušné provozovně držitele poštovní licence a nebyla Smluvním partnerem vyzvednuta ve lhůtě sedmi (7) kalendářních dnů ode dne jejího uložení.

17.2. Za písemné právní jednání TMCZ se považují rovněž úkony učiněné faxem, elektronickou poštou, SMS, MMS či datovou schránkou.

17.3. Doručení je účinné i tehdy, když se Smluvní partner na zasilací adrese, kterou oznámil TMCZ, nezdržuje.

17.4. Doručuje-li se prostřednictvím veřejné komunikační sítě (zejména fax, elektronická pošta, SMS či MMS), považuje se písemnost za doručenu okamžikem potvrzení odeslání na elektronickou adresu Smluvního partnera (e-mail) nebo potvrzení o bezporuchovém přenosu dat (fax) a není-li takového potvrzení, tak nejpozději dnem následujícím po odeslání písemnosti na telefonní číslo Smluvního partnera nebo na jeho emailovou adresu.

17.5. Odepře-li Smluvní partner písemnost přijmout, je doručena dnem, kdy její přijetí bylo odepřeno.

17.6. Výpověď Smluvního dokumentu nebo jednotlivé Služby ze strany Smluvního partnera musí být učiněna písemnou formou, přičemž za písemnou formu není považována elektronická forma, resp. doručení výpovědi prostřednictvím elektronické pošty, musí být podepsaná Smluvním partnerem nebo oprávněným zástupcem Smluvního partnera a musí obsahovat takové údaje, aby z ní bylo zřejmé, kdo výpověď podává a čeho se výpověď týká (takovými údaji mohou být zejména: obchodní firma nebo jméno a příjmení Smluvního partnera, sídlo nebo trvalé bydliště (pobyt) Smluvního partnera, IČ, rodné číslo nebo datum narození Smluvního partnera, číslo ukončované Smlouvy nebo jednotlivé Služby), jinak je taková výpověď neplatná. Uvedené v předchozí větě platí obdobně i pro oznámení o odstoupení od Smluvního dokumentu nebo jednotlivé Služby ze strany Smluvního partnera.

18. ROZHODNÉ PRÁVO, ŘEŠENÍ SPORŮ

18.1. Práva a povinnosti smluvních stran se řídí občanským zákoníkem a ostatními příslušnými právními předpisy českého právního řádu.

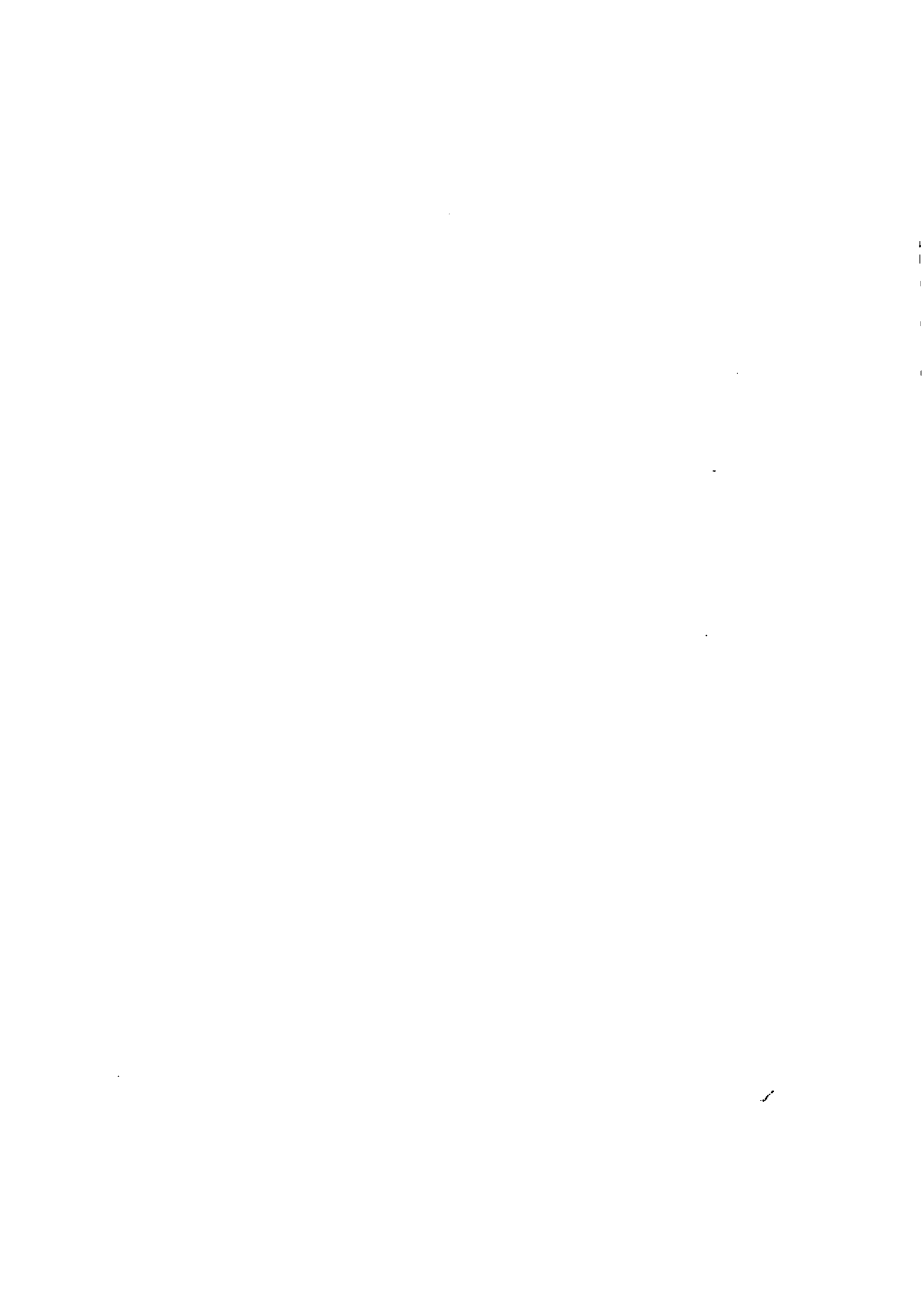
18.2. Smluvní strany se zavazují vyvinout maximální úsilí k odstranění vzájemných sporů, včetně sporů o její výklad či platnost a usilovat se o smírné vyřešení těchto sporů nejprve prostřednictvím jednání Kontaktních osob nebo pověřených zástupců.

18.3. Veškeré spory, které se smluvními stranami nepodaří vyřešit smírou cestou, budou řešeny věcně příslušným soudem České republiky, nestanoví-li zákon jinak. Nestanoví-li zákon výlučnou místní příslušnost soudu, dohodly se smluvní strany, že pro všechny spory dle Smlouvy bude místně příslušným obecný soud TMCZ.



19. USTANOVENÍ SPOLEČNÁ A ZÁVĚREČNÁ

- 19.1.** Smluvní strany sjednávají, že TMCZ je oprávněn měnit jednostraně tyto Podmínky Firemního řešení, Popisy služeb, Ceníky, provozní řády, Kontaktní osoby, Podmínky zpracování osobních, identifikačních, provozních a lokalizačních údajů účastníků, případně i další dokumenty, v nichž je tak výslovně stanoveno. TMCZ se zavazuje Smluvního partnera o takové změně informovat nejméně 30 dní předem, není-li v příslušném dokumentu stanoveno jinak.
- 19.2.** Vzhledem ke skutečnosti, že předmětem Smlouvy je individuální řešení vytvořené mj. z neveřejných služeb elektronických komunikací a poskytované na míru specifickým potřebám Smluvního partnera, Smluvní strany se dohodly, že na Smluvní dokumenty se neaplikují ustanovení občanského zákoníku o smlouvách uzavíraných adhezním způsobem.
- 19.3.** Obsah závazků plynoucích ze Smluvních dokumentů tvoří pouze práva a povinnosti sjednané či stanovené ve Smluvních dokumentech bez ohledu na jednání Smluvních stran před a při uzavírání Smluvních dokumentů.
- 19.4.** Započíst nelze proti nejisté pohledávce. Smluvní partner není oprávněn započíst jednostranně své pohledávky proti pohledávkám TMCZ.
- 19.5.** Stanoví-li právní předpisy nebo Smluvní dokument, zejména Smlouva, Podmínky Firemního řešení, Specifikace služeb či Dohoda o cenových podmínkách právo TMCZ ukončit některý ze Smluvních dokumentů (např. odstoupením nebo výpovědí), pak je TMCZ oprávněn takto ukončit jak celý Smluvní dokument, tak pouze jeho část, a to ve vztahu k určité Službě, resp. pouze jednotlivou Službu (byť zahrnutou společně s více Službami v jednom Smluvním dokumentu, zejména však ve Specifikaci služby). Pokud je TMCZ oprávněn ukončit Smlouvu, rozumí se tím vždy rovněž právo TMCZ ukončit Dohodu o cenových podmínkách nebo jednotlivou Specifikaci služby, nebo pouze jednotlivou Službu.
- 19.6.** TMCZ výslovně odmítá jakékoli Smluvním partnerem provedené (byť nepodstatné) změny provedené ve formulářích používaných v souvislosti se Smlouvou, s výjimkou údajů, jejichž doplnění se ze strany Smluvního partnera předpokládá.
- 19.7.** I po ukončení Smlouvy nadále přetrvávají práva a povinnosti, u nichž je zřejmé, že nemají ukončením Smlouvy zaniknout, např. povinnost zaplatit dlužné částky či smluvní pokuty.
- 19.8.** Pro vyloučení pochybností se stanoví, že tyto Podmínky Firemního řešení se uplatní i na Smlouvu o zřízení a poskytování řešení T-Mobile ProfiNet, která je pro účely těchto Podmínek Firemního řešení rovněž označována jako "Smlouva".
- 19.9.** Práva a povinnosti Smluvních stran neupravené Smluvními dokumenty se podpůrně řídí Všeobecnými podmínkami společnosti T-Mobile Czech Republic, a. s. („VPST“), s nimiž se Smluvní partner před podpisem Smlouvy seznámil, což svým podpisem Smlouvy potvrzuje.



Podmínky zpracování osobních, identifikačních, provozních a lokalizačních údajů účastníků

SPOLEČNOSTI T-MOBILE CZECH REPUBLIC A.S. SE SÍDLEM TOMIČKOVA 2144/1, 148 00 PRAHA 4, IČ 649 49 681, ZAPSANÉ DO OBCHODNÍHO REJSTŘÍKU VEDENÉHO MĚSTSKÝM SOUDEM V PRAZE, ODDÍL B, VLOŽKA 3787

Tyto Podmínky zpracování osobních, identifikačních, provozních a lokalizačních údajů (dále jen „Podmínky“) poskytují základní informace o zpracování osobních, identifikačních, provozních a lokalizačních údajů účastníků (dále jen „Údaje“) společností T-Mobile. Za účastníka se pro účely těchto Podmínek považuje každá fyzická osoba, která je s T-Mobile v jakémkoliv smluvním či obdobném vztahu.

Podrobné informace o zpracování osobních údajů, právech subjektu údajů, ověřování bonity naleznete v ZÁSADÁCH ZPRACOVÁNÍ ÚDAJŮ (dále jen „Zásady“).

Prohlášení. Ochrana dat a bezpečnost dat zákazníků mají vysokou prioritu nejen pro společnost T-Mobile, ale pro celou skupinu Deutsche Telekom. Jsme si vědomi významu ochrany osobních údajů a soukromí našich zákazníků, a proto

- při uchování a zpracování osobních údajů postupujeme v souladu s platnými právními předpisy;
- Údaje používáme pouze způsobem, o kterém jsme vás předem informovali;
- je-li zpracování založeno na souhlasu, vždy máte právo volby, zda nám souhlas udělíte nebo ne.; Souhlas můžete kdykoliv odvolat;
- máme zavedena vhodná technická a organizační opatření, abychom zajistili odpovídající úroveň zabezpečení zákaznických dat.
- jsme držitelem certifikátu na systém řízení bezpečnosti informací (ISMS) podle normy ČSN ISO/IEC 27001:2014. Ten prokazuje, že naše společnost přijala všechna nezbytná opatření k ochraně citlivých informací před neoprávněným přístupem, sladila interní postupy s požadavky normy a plní legislativní a jiné požadavky.
- máte vždy možnost nás jednoduchými prostředky kontaktovat a uplatnit svá práva.

Databáze účastníků. T-Mobile vede databázi, která obsahuje Údaje, které T-Mobile získal v souvislosti s uzavřením Účastnické smlouvy či jiné smlouvy, na základě které Vám poskytujeme námi nabízené služby, poskytováním nabízených služeb či jiným přímým nebo nepřímým kontaktem s účastníkem či od třetích osob.

Na základě čeho a pro jaké účely zpracováváme Údaje. T-Mobile zpracovává osobní údaje na základě následujících oprávnění a pro následující účely:

- **Souhlas** – marketingové a obchodní účely (s výjimkou tzv. přímého marketingu), ověřování bonity u definovaných služeb, které je založeno na souhlasu;
- **Oprávněné zájmy správce** – ochrany našich práv a právem chráněných zájmů jako je prevence podvodného jednání a ochrana bezpečnosti sítí, systémů, aplikací a služeb, vymáhání pohledávek a uplatňování právních nároků, přímý marketing, zajištění bezpečnosti a optimalizace sítí a služeb, ověřování bonity, včetně předání Údajů do Informačních databází;
- **Plnění právní povinnosti** – zpracování Údaje je nám uloženo platnou právní úpravou (např. tísňová volání, identifikace zneužívání sítě či služeb, uchování daňových a finančních dokladů, uchování dat pro účely předcházení, vyhledávání, odhalování trestné činnosti a stíhání trestných činů, kybernetické bezpečnosti);
- **Plnění smlouvy nebo provedení opatření před uzavřením smlouvy** – poskytování služeb/produktů, vyúčtování, řešení reklamaci, stížností či uplatňování nároků ze smluv.

Souhlas. Je-li zpracování založeno na souhlasu, je Vám vždy dáno právo volby, zda souhlas udělíte nebo ne. Při uzavření Účastnické či jiné smlouvy o poskytování služeb, kterou s námi uzavřete, máte možnost se rozhodnout, zda nám poskytnete souhlas s tím, abychom zpracovávali Vaše Údaje pro marketingové a obchodní účely. Vaši volbou pak udělíte souhlas k tomu, abychom Vám mohli, podle toho, jakým způsobem využíváte naše služby, nabídnout pro Vás optimální nastavení služeb a abychom Vás mohli o našich nabídkách informovat, a to za využití elektronických prostředků, tj. včetně volání a účasti na průzkumech trhu a obchodním účelům, tedy k vypracování anonymizovaných a/nebo agregovaných sociodemografických a sociolokačních analýz. Dále máte možnost se rozhodnout, zda nám udělíte souhlas k tomu, abychom Vám zaslali informace o nabídkách našich smluvních partnerů. Vaše Údaje smluvním partnerům nikdy nepředáváme, pouze na základě toho, zda by mohla být nabídka pro vás zajímavá, Vám nabídku třetí strany zašleme.

Správa oprávnění (souhlasů). Pokud jsme nám dali souhlas se zpracováním Údajů nebo chcete podat námitku proti zpracování pro účely přímého marketingu, můžete svá oprávnění jednoduše spravovat v Můj T-Mobile. Dále nás můžete kontaktovat i dalšími způsoby k tomu určenými, s tím, že v takovém případě je vždy třeba ověřit Vaši identitu. Jestliže odvoláte svůj souhlas s určitým zpracováním Údajů, zpracování ukončíme v přiměřené lhůtě, která odpovídá našim technickým a administrativním možnostem.

Kdo může přistupovat k Údajům. Přístup k osobním údajům mohou mít v rámci pouze osoby, které byly řádně proškoleny v oblasti ochrany osobních údajů, které se zavázaly k povinnosti mlčenlivosti. Využijeme-li pro některé naše obchodní aktivity třetí stranu, vždy dbáme na to, aby byly poskytnuty Údaje pouze v nezbytném rozsahu, a to

důvěryhodným subjektům, které se zavázaly poskytnuté Údaje řádně a bezpečně chránit. Údaje jsme dále povinni poskytnout v případech stanovených zákonem, například orgánům státní správy, soudům, orgánům činným v trestním řízení apod.

Doba zpracování. Údaje zpracováváme vždy po dobu nezbytně nutnou. V případě zpracování Údajů pro marketingové účely jsou Vaše data zpracovávána po dobu trvání smlouvy nebo do doby odvolání souhlasu nebo vyslovení námitky, s tím, že provozní a lokalizační údaje jsou tyto účely zpracovávány maximálně po dobu 6 měsíců.

Práva subjektů údajů. Podrobné informace o zpracování Vašich Údajů a o Vašem právu na přístup k osobním údajům, včetně práva na kopie, opravu, výmaz, omezení, přenositelnost, právo vznést námitku naleznete v Zásadách.

Kvalita a Bezpečnost. Aby Vaše Údaje byly vždy aktuální, je třeba, abyste nám oznamovali jejich změnu. Klademe velký důraz na bezpečnostní politiku v rámci společnosti, záměrnou a standardní ochranu Údajů, mlčenlivost zaměstnanců, dodržování vnitřních směrnic a výběr smluvních partnerů. Zachováváme důvěrnost komunikací, zpráv, provozních a lokalizačních údajů dle zákona o elektronických komunikacích. Pro zpracování osobních údajů volíme nejvhodnější technické prostředky, abychom zajistili úroveň zabezpečení odpovídající danému riziku, případně včetně: pseudonymizace a šifrování osobních údajů; schopnosti zajistit neustálou důvěrnost, integritu, dostupnost a odolnost systémů a služeb zpracování; schopnosti obnovit dostupnost osobních údajů a přístup k nim včas v případě fyzických či technických incidentů a procesu pravidelného testování, posuzování a hodnocení účinnosti zavedených technických a organizačních opatření pro zajištění bezpečnosti zpracování.

Obchodní sdělení. Máme nastavenou politiku posílání obchodních sdělení tak, aby našim zákazníkům vyhovovala. Pečlivě hlídáme počet sdělení, které posíláme. Abychom na první pohled odlišili obchodních sdělení, která posíláme SMSkou, MMSkou nebo ukazujeme ve Smart Messages mají vždycky na začátku „*“ ne kvůli tomu, že jsou nepřístupná, ale abyste hned věděli, proč Vám píšeme. Pokud nechcete, abychom Vám obchodní sdělení posílali, tak jdou jednoduše vypnout na telefonním čísle, ze kterého jsme Vám takovou zprávu poslali, v emailu máte vždy odkaz, na kterém lze jednoduše zaslání zrušit. Stejně se dá odvolat souhlas o tom, že vám budeme posílat nabídky třetích stran.

Monitorování komunikace s T-Mobile. Telefonní hovory s informačními službami a naším Zákaznickým centrem či našimi externími operátorskými centry mohou být nahrávány, a to za účelem vnitřní kontroly služeb a zvyšování jejich kvality či za účelem zajištění důkazu o transakci uskutečněné prostřednictvím informačních služeb. Stejně tak může být zaznamenáván rozhovor s našimi zaměstnanci při osobním jednání Vaší stížnosti či podnětu v prostorách osobní péče T-Mobile, tento může být zachycen formou zvukového záznamu, a to za účelem zajištění důkazu o průběhu komunikace mezi Účastníkem a zaměstnanci T-Mobile.

Informační služba a Telefonní seznamy. Vaše kontaktní údaje zveřejníme ve vlastní Informační službě, v informační službě jiných provozovatelů či v tištěném telefonním seznamu pouze v případě, že k tomu dáte souhlas při uzavírání účastnické či jiné smlouvy nebo později za jejího trvání.

Ověřování bonity. Vedle ověření správnosti osobních údajů ověřujeme, zda jste schopni své závazky plnit řádně a včas (tzv. ověřování bonity), abychom předcházeli vzniku případných pohledávek, které by pro Vás mohly mít negativní důsledek spočívající v dalším zadlužování. Dále vyhodnocujeme potenciaální riziko podvodného jednání, které by mohlo mít vliv na naše oprávněné zájmy. Máte právo na informaci týkající se výsledku ověření bonity a přezkoumání rozhodnutí, kterým je uloženo opatření pro předcházení vzniku pohledávek. U určitého typu služby můžeme vyžadovat zajištění bez ohledu na ověření bonity.

Informační databáze o bonitě a ochotě plnit své závazky. Jsme členem sdružení SOLUS, zájmového sdružení právnických osob, IČ 69346925 (aktuální seznam členů sdružení SOLUS je uveden na www.solus.cz), jehož cílem je v rámci tzv. odpovědného úvěrování přispívat k prevenci předlužování klientů, k prevenci růstu počtu dlužníků v prodlení, ke zvyšování vymahatelnosti stávajících dluhů po splatnosti a rovněž ke snižování potenciaální finanční ztráty věřitelů. Za účelem ověřování a hodnocení bonity využíváme informace přístupné v rámci tzv. Negativního registru, kde jsou vedeny údaje o osobách, které jsou v prodlení s plněním svých závazků. Dotaz, stejně tak jako předání Údajů v případě, že dojde k porušení závazků spočívajících v opakovaném prodlení s úhradou nebo existenci jakékoliv peněžní pohledávky déle než 30 dnů po splatnosti, činíme na základě oprávnění daného platnými právními předpisy.

Udělíte-li k tomu souhlas, dotážeme se na hodnocení Vaší platební morálky do tzv. Pozitivního registru. Do Pozitivního registru jeho členové předávají informace o finančních závazcích, které vznikly, vzniknou nebo mohou vzniknout účastníkovi vůči nám v souvislosti s Účastnickou či jinou smlouvou. Máte právo písemně vyjádřit nesouhlas s evidencí údajů o své osobě v tzv. Pozitivním registru, a to u sdružení SOLUS, jako provozovatele registru.

Kontakty. Kontaktovat nás můžete způsoby uvedenými ve Všeobecných podmínkách nebo můžete některá svá práva (jako změna oprávnění) jednoduše spravovat v samoobsluze Můj T-Mobile. Pověřence pro ochranu osobních údajů můžete, v otázkách týkající se ochrany osobních údajů, kontaktovat elektronicky na privacy@t-mobile.cz nebo písemně na adrese sídle společnosti.

Účinnost. Tyto Podmínky nabývají platnosti a účinnosti dne 25. května 2018. Tyto Podmínky společně se Zásadami a nahrazují předchozí Podmínky zpracování osobních, provozních a lokalizačních údajů. Vyhrazuje si právo tyto Podmínky o Zásady jednostranně měnit, a to z důvodů a v rozsahu uvedeném ve Všeobecných podmínkách. O těchto změnách vás budeme informovat způsobem stanoveným ve Všeobecných podmínkách.



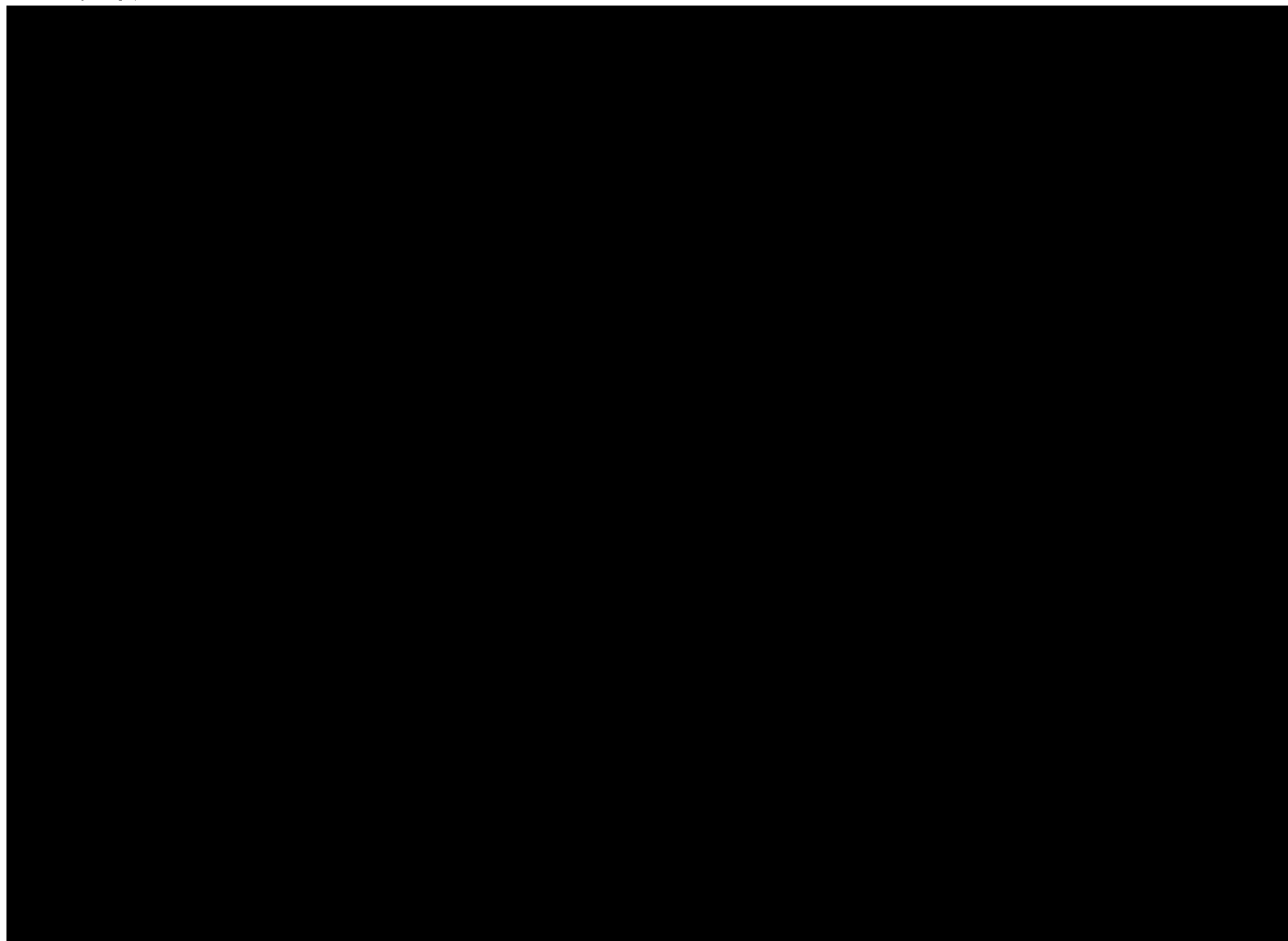
ČÍSLO 5: VYPOŘÁDÁNÍ PŮVODNÍCH SLUŽEB

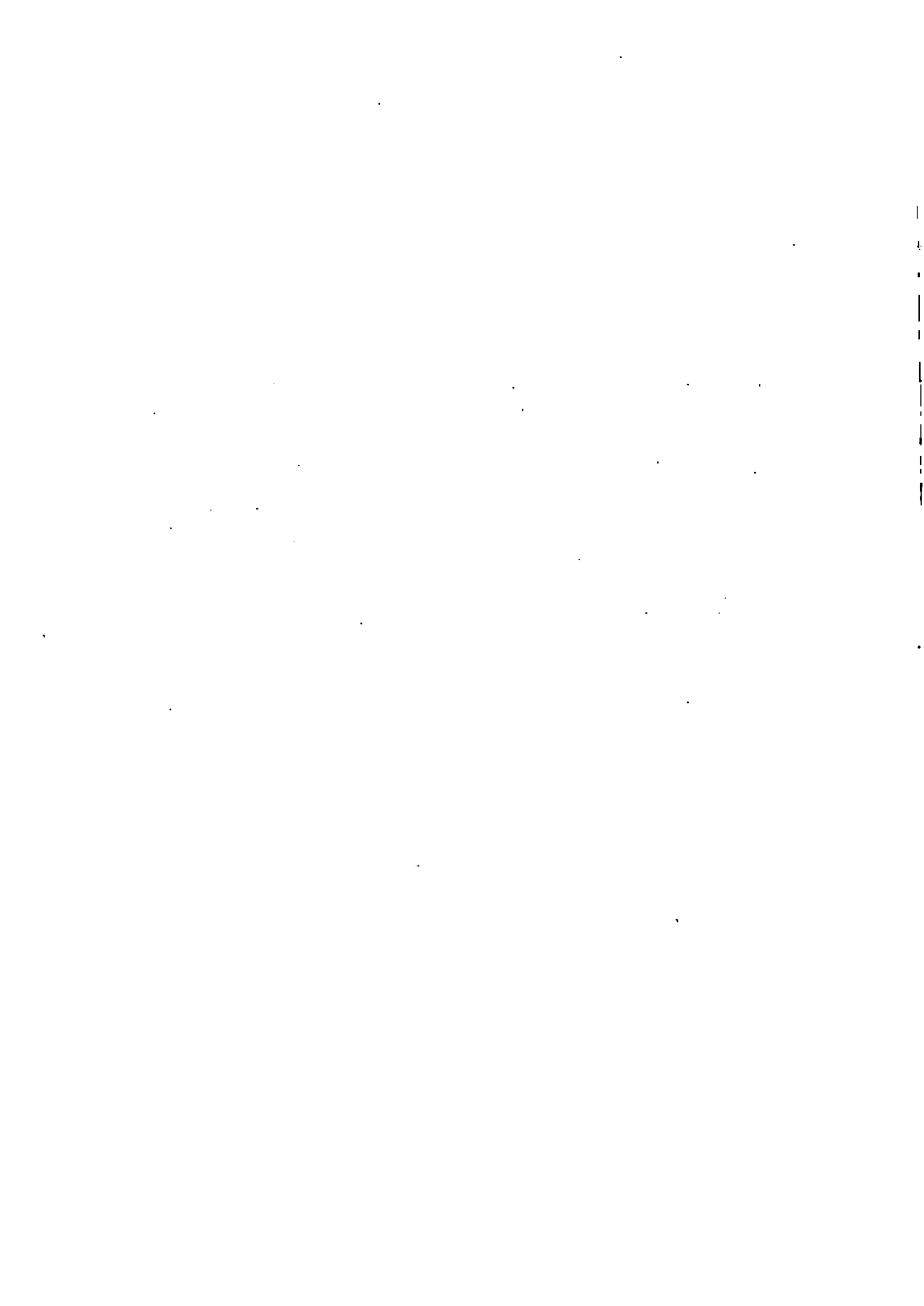
ke Smlouvě o Firemním řešení č. 30070838

Pro společnost Střední škola stavební a dřevozpracující, Ostrava,
příspěvková organizace
IČ 00845213

Tato příloha v souvislosti s uzavřením výše uvedené Smlouvy o Firemním řešení stanovuje způsob vypořádání Původních služeb poskytovaných TMCZ Smluvními partnerovi na základě Původních smluv.

ČÁST A

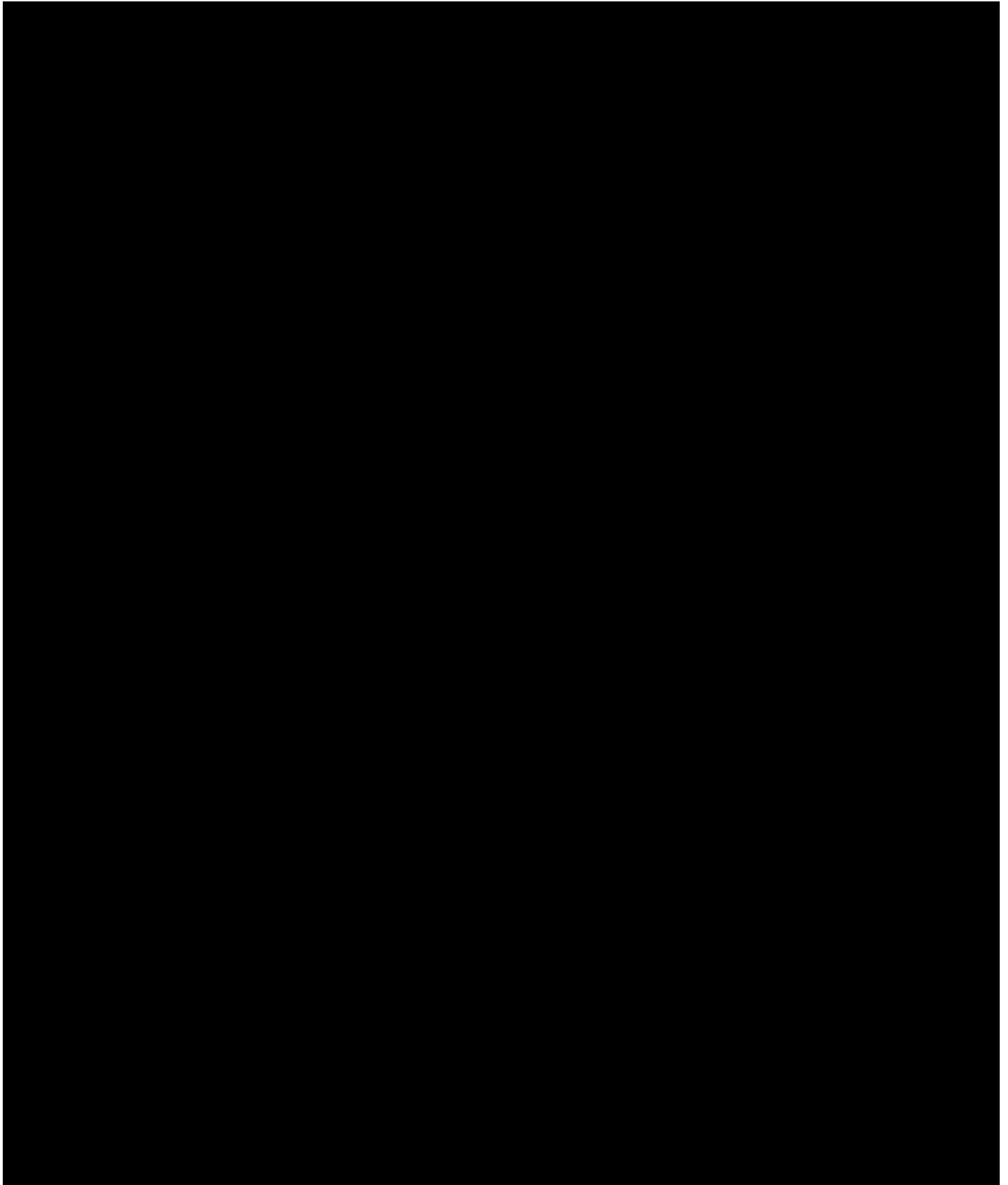


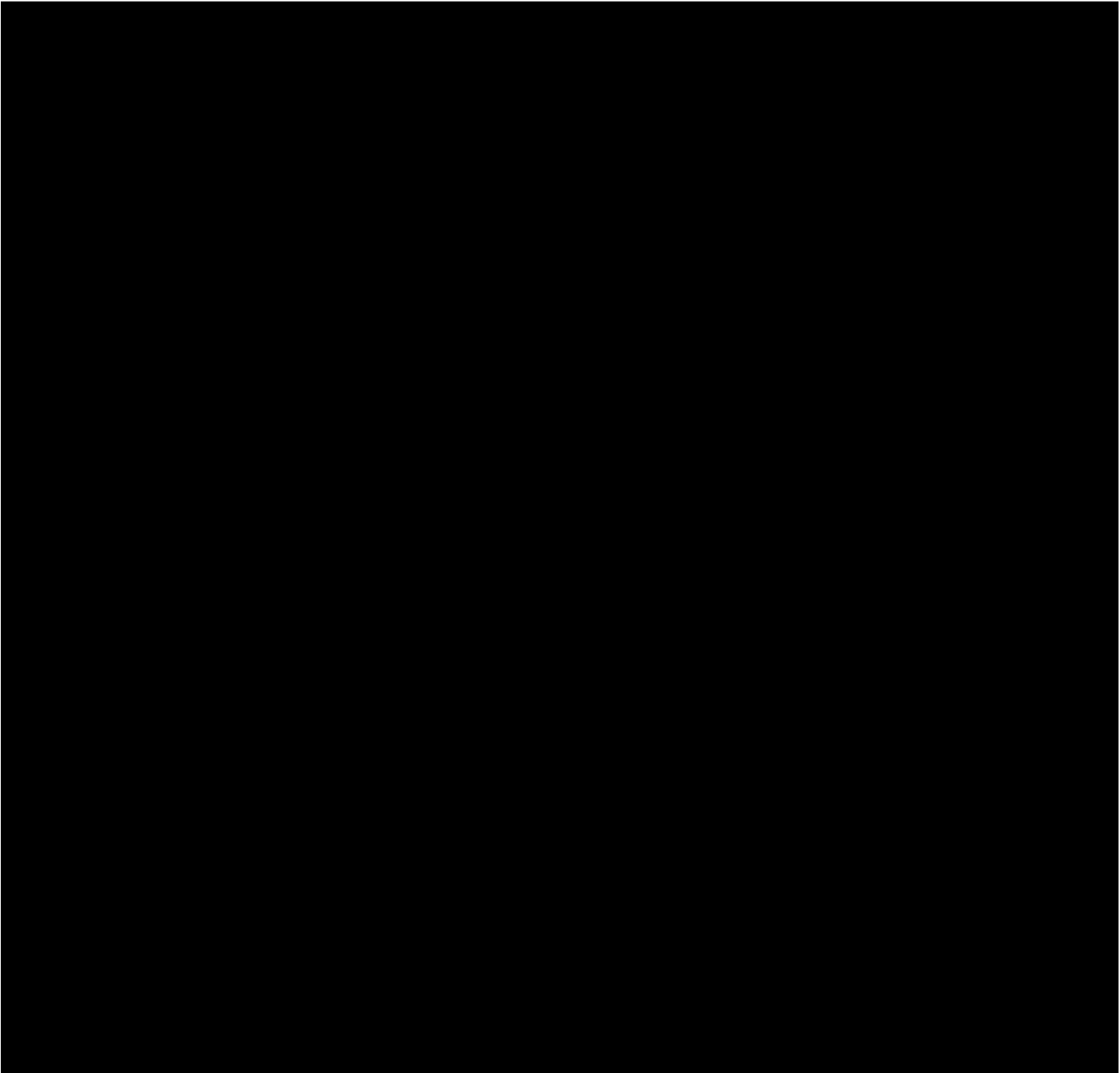




Specifikace služby IP komplet

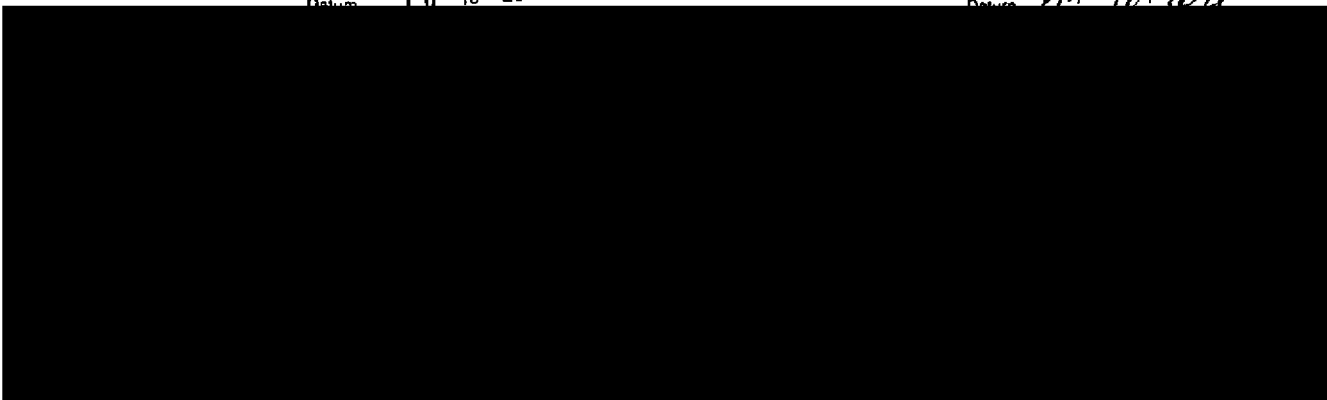
Služba IP komplet nabízí optimální řešení pro poskytování hlasových, internetových a datových služeb prostřednictvím jednotné technologické platformy. Služba je automaticky zařazena do hlasové VPN (Podnikové sítě). Detailní popis služby najdete v dokumentu Popis služby a Popis služby Podniková síť, kterými se Služba řídí, kterými se tato služba řídí.

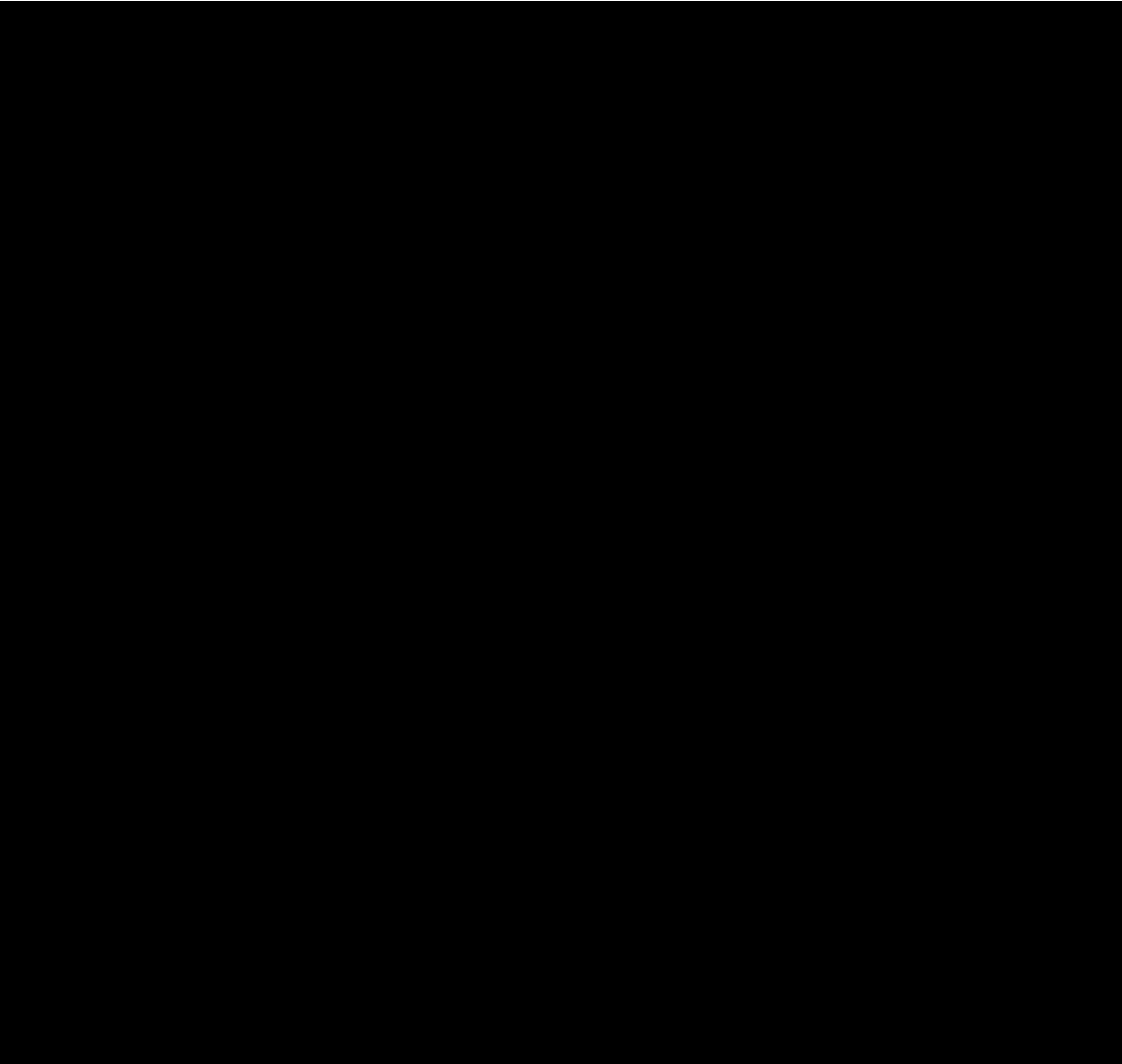




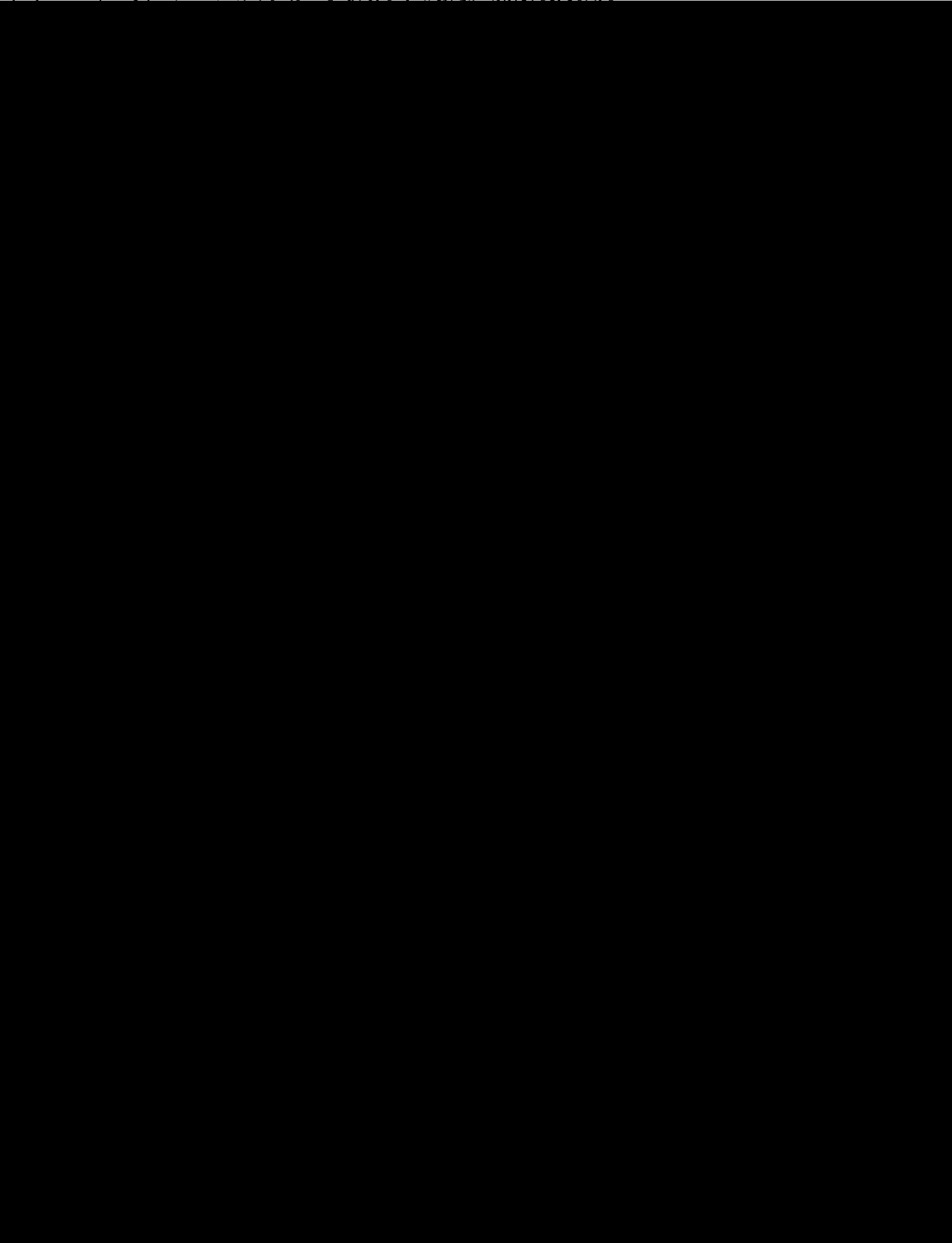
Date: 16-10-2018

Date: 16-10-2018





Hlasová služba, připojení PBX, hlasová VPN



čen

by

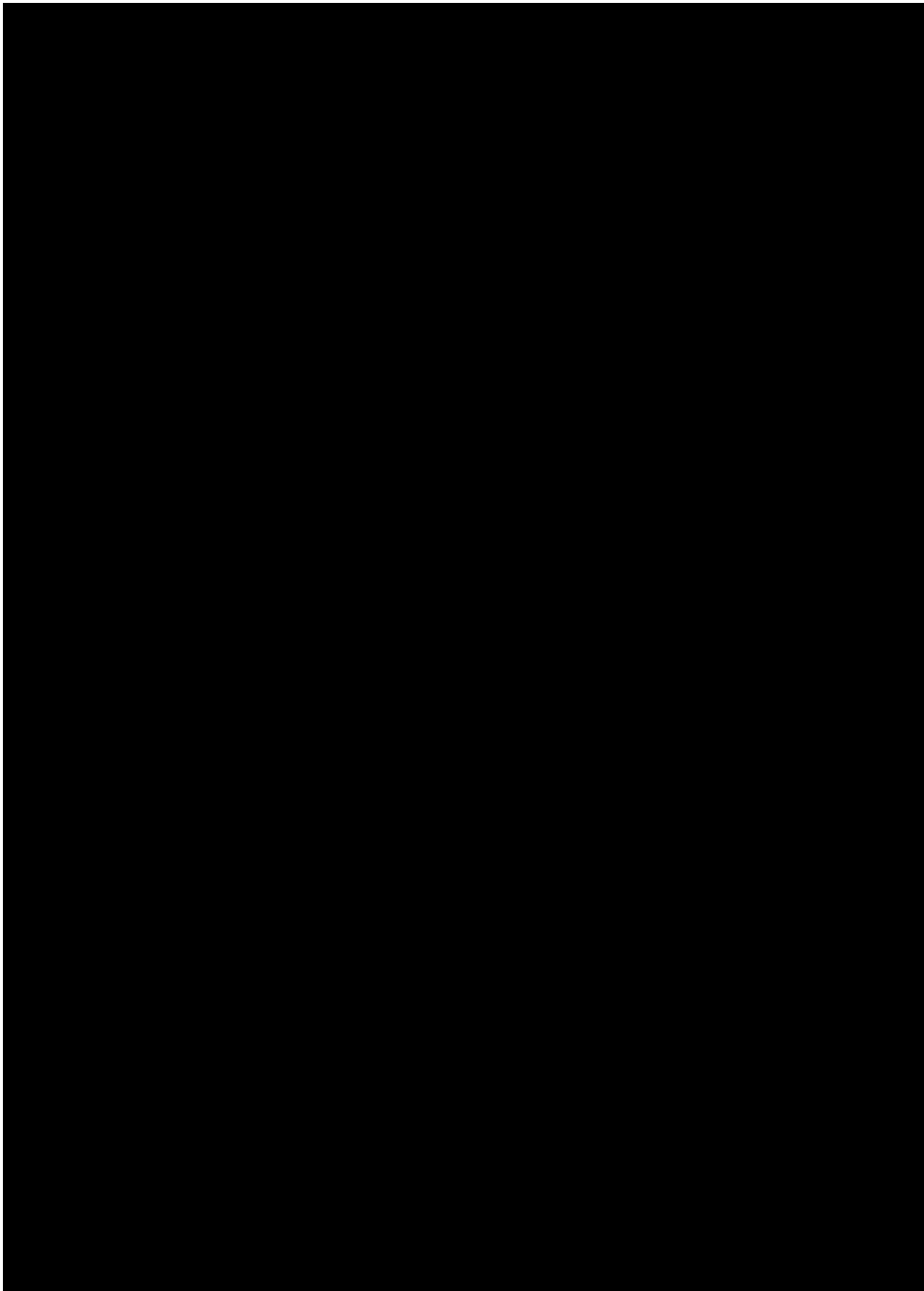
vu
ese
mu

Účastnický autorizační formulář CAF a ukončení
smluvního vztahu z důvodu přenesení čísla / číselného rozsahu



vypoved_24

Informace o účastníkovi







Cenový program Atlas Interval

