

KUPNÍ SMLOUVA

uzavřená dle ust. § 2079 a násl. Zákona č. 89/2012 Sb., občanský zákoník,
(dále jen "OZ")

pro realizaci veřejné zakázky s názvem
„Dodávka kotců pro služební psy“
pro Krajské ředitelství policie Královéhradeckého kraje

Níže uvedeného dne, měsíce a roku byla uzavřena mezi smluvními stranami kupní smlouva
tohoto znění

Článek I.

Smluvní strany

1. Kupující: Česká republika - Krajské ředitelství policie Královéhradeckého kraje

Sídlo: Ulrichovo náměstí 810, 501 01 Hradec Králové
Zastoupený: plk. Mgr. Ing. Markem Baudyšem, náměstkem ředitele krajského
ředitelství pro ekonomiku
Bankovní spojení: 
Číslo účtu: 
IČO: 75151545
DIČ: CZ75151545
Datová schránka: urnai6d
Telefon: 
E-mail: 

Kontaktní osoba k technickému provádění smlouvy:



(dále jen „kupující“)

2. Prodávající:


Sídlo: Bzenecká 855, 696 42 Vracov
Zastoupený: 
IČO: 644 84 548
DIČ: CZ50823094
Datová schránka
Bankovní spojení: 
Číslo účtu: 
Telefon: 
E-mail: 

zapsán v živnostenském rejstříku, úřad příslušný podle §71 odst. 2 živnostenského zákona:
Městský úřad Kyjov

(dále jen „prodávající“)

Článek II.

Předmět smlouvy

1. Předmětem této smlouvy je závazek prodávajícího dodat do místa plnění, za podmínek v ní sjednaných, kupujícímu zboží včetně montáže, specifikované v příloze č.1 této smlouvy „Specifikace předmětu plnění“. Kupující se zavazuje, že zboží převezme a zaplatí prodávajícímu sjednanou cenu.
2. Podkladem pro uzavření této kupní smlouvy je nabídka prodávajícího ze dne 15. listopadu 2018

Článek III.

Zboží, předání zboží, vady zboží

1. Zbožím se rozumí **kotce pro služební psy Krajského ředitelství policie Královéhradeckého kraje včetně montáže.**

Jedná se o:

Položka 1:

Název: Kotce pro psy - hluboký

Počet: 8 ks

Položka 2:

Název: Kotce pro psy - široký

Počet: 2 ks

2. Prodávající předá kupujícímu zboží v ujednaném množství a provedení.
3. Předání a převzetí zboží bude realizováno na základě dokladu nutného k převzetí zboží (např. dodací list, předávací protokol případně faktura), který bude podepsán oprávněnou osobou. Doklad musí obsahovat rozpis dodaného zboží a množství.
4. Kupující je oprávněn odmítnout převzetí zboží, pokud zboží nebude dodáno řádně v souladu s touto smlouvou a ve sjednané kvalitě, přičemž v takovém případě kupující důvody odmítnutí převzetí zboží písemně prodávajícímu sdělí, a to nejpozději do pěti pracovních dnů od původního termínu předání zboží. Na následné předání zboží se použijí ustanovení odstavců 1 až 3.
5. Kupující je oprávněn oznámit vady zboží a uplatnit nároky z odpovědnosti za vady zboží dle volby kupujícího kdykoli ve lhůtě 30-ti dnů od předání zboží od předání zboží. Pokud kupující uplatní nárok na odstranění vady zboží, zavazuje se prodávající tuto vadu odstranit nejpozději do 5 (pěti) pracovních dnů nebo ve lhůtě stanovené kupujícím, pokud by výše uvedená lhůta nebyla přiměřená. Prodávající je povinen předat zboží kupujícímu po odstranění vady dle čl. III této smlouvy. Vady zjevné při dodání zboží je kupující povinen sdělit prodávajícímu při převzetí zboží, vady skryté je kupující povinen sdělit prodávajícímu bez zbytečného odkladu.
6. Prodávající prohlašuje, že zboží nemá právní vady ve smyslu ust. § 2099 a násl. OZ.

Článek IV.

Doba a místo plnění

1. Prodávající je povinen dodat zboží do místa plnění **nejpozději do 14. prosince 2018.**

2. **Místem plnění /dodání/:**
Krajské ředitelství policie Královéhradeckého kraje
Objekt KŘP Khk
Na Dubech 64
50 01 Hradec Králové.
3. Prodávající se zavazuje informovat telefonicky kontaktní osobu k technickému provádění smlouvy o termínu dodání zboží nejméně 1 pracovní den předem.
4. Zboží bude dodáno převzetím zboží kupujícím, po potvrzení dokladu nutného k převzetí zboží v místě dodání. K podpisu ze strany kupujícího je pověřena oprávněná osoba k technickému provádění smlouvy.

Článek V.

Vlastnické právo ke zboží a nebezpečí škody na zboží

1. Kupující nabývá vlastnické právo ke zboží okamžikem převzetí zboží od prodávajícího či dopravce.
2. Nebezpečí škody na zboží přechází na kupujícího převzetím věci.

Článek VI.

Kupní cena a platební podmínky

1. Kupní cena zboží je stanovena takto:

Položka 1:

Název: Kotce pro psy - hluboký

Počet: 8 ks

Cena za 1 kotec bez DPH 24.379,00 Kč

Cena za 8 kotců bez DPH 195.032,00 Kč

DPH 21% 40.956,72 Kč

Cena celkem za 8 kotců hlubokých vč. DPH 235.988,72 Kč

Položka 2:

Název: Kotce pro psy - široký

Počet: 2 ks

Cena za 1 kotec bez DPH 24.629,00 Kč

Cena za 2 kotce bez DPH 49.258,00 Kč

DPH 21% 10.344,18 Kč

Cena celkem za 2 kotce široké vč. DPH 59.602,18 Kč

Celková cena za celý předmět plnění bez DPH 244.290,00 Kč

DPH 21% 51.300,90 Kč

cena za celý předmět plnění včetně DPH činí 295.590,90 Kč

Nedílnou součástí této kupní smlouvy je podrobná specifikace předmětu plnění, příloha č. 1 této smlouvy.

2. Cena za celý předmět plnění je uvedena včetně **dopravy do místa plnění, balného a montáže**. Jednotková cena obsahuje veškeré náklady prodávajícího spojené s realizací předmětu plnění (zejména clo, skladování atd.).
3. Cena je uvedena v **korunách českých, a je cenou nejvýše přípustnou**. Cena může být měněna pouze se změnou daňových předpisů, které budou mít vliv na výši ceny.
4. Cena bude zaplacená na základě faktury vystavené prodávajícím po převzetí dodávky zboží a po potvrzení dodacího listu (protokolu) oprávněnou osobou kupujícího. Faktura (daňový doklad) vystavená prodávajícím musí obsahovat náležitosti stanovené právními předpisy, číslo objednávky a evidenční číslo smlouvy. Položky budou rozepsány jednotlivě s uvedením počtů a jednotkových cen, zvlášť bude vyčíslena cena bez DPH, zvlášť DPH a celková cena zboží včetně DPH.
5. Smluvní strany se dohodly, že faktura bude předána s dodávkou zboží, **nejpozději však do 17. prosince 2018**.
6. Prodávající je povinen přiložit k faktuře kopii dokladu nutného k převzetí zboží (dodacího listu).
7. Smluvní strany se dohodly na lhůtě splatnosti faktury v délce 21 kalendářních dnů ode dne doručení faktury kupujícímu na kontaktní adresu kupujícího. V případě pochybností se má za to, že dnem doručení se rozumí třetí den ode dne odeslání faktury.
8. Kupní cena se považuje za uhrazenou okamžikem odepsání fakturované kupní ceny z bankovního účtu kupujícího. Pokud kupující uplatní nárok na odstranění vady zboží ve lhůtě splatnosti faktury, není kupující povinen až do odstranění vady zboží uhradit cenu zboží. Okamžikem odstranění vady zboží začne běžet nová lhůta splatnosti faktury v délce dvacetijedna (21) kalendářních dnů.
9. Kupující nebude poskytovat prodávajícímu jakékoliv zálohy na úhradu ceny zboží nebo jeho části.
10. Kupující je oprávněn před uplynutím lhůty splatnosti faktury vrátit bez zaplacení fakturu, která neobsahuje náležitosti stanovené touto smlouvou nebo budou-li tyto údaje uvedeny chybně. Prodávající je povinen podle povahy nesprávnosti fakturu opravit nebo nově vyhotovit. V takovém případě není kupující v prodlení se zaplacením ceny zboží. Okamžikem doručení náležitě doplněné či opravené faktury začne běžet nová lhůta splatnosti faktury v délce dvacetijedna (21) kalendářních dnů.

Článek VII.

Smluvní pokuty a odstoupení od smlouvy

1. V případě nedodržení termínu dodání a předání zboží podle čl. III. a IV. ze strany prodávajícího, v případě nepřevzetí zboží ze strany kupujícího z důvodů vad zboží nebo v případě prodlení prodávajícího s odstraněním vad zboží je prodávající povinen uhradit kupujícímu smluvní pokutu ve výši 100,00Kč za každý, byť i započatý kalendářní den prodlení.
2. Smluvní pokuta a úrok z prodlení jsou splatné do 30 kalendářních dnů ode dne jejich uplatnění.
3. Povinnost zaplatit úrok z prodlení se řídí ustanoveními občanského zákoníku.

4. Zaplacením smluvní pokuty a úroku z prodlení není dotčen nárok smluvních stran na náhradu škody nebo odškodnění v plném rozsahu ani povinnost prodávajícího řádně dodat zboží.
5. Za podstatné porušení této smlouvy prodávajícím, které zakládá právo kupujícího na odstoupení od této smlouvy, se považuje zejména
 - a) prodlení prodávajícího s dodáním zboží o více než sedm (7) kalendářních dnů;
 - b) neodstranění vad zboží ve lhůtě stanovené podle čl. III.
 - c) porušení jakékoli povinnosti prodávajícího podle této smlouvy.
6. Kupující je dále oprávněn od této smlouvy odstoupit v případě, že
 - a) vůči majetku prodávajícího probíhá insolvenční řízení, v němž bylo vydáno rozhodnutí o úpadku, pokud to právní předpisy umožňují;
 - b) insolvenční návrh na prodávajícího byl zamítnut proto, že majetek prodávajícího nepostačuje k úhradě nákladů insolvenčního řízení;
 - c) prodávající vstoupí do likvidace.
7. Účinky každého odstoupení od smlouvy nastávají okamžikem doručení písemného projevu vůle odstoupit od této smlouvy druhé smluvní straně. Odstoupení od smlouvy se nedotýká zejména nároku na náhradu škody a smluvní pokuty.

Článek VIII.

Odpovědnost za vady a záruční podmínky a sankce za nedodržení

1. Prodávající ručí za kvalitu zboží dle této smlouvy po dobu min. 24 měsíců od data předání kupujícímu za podmínek uvedených v záručním listě.
2. Zboží musí být dodáno kompletní, nové, nepoužité.
3. Případná reklamace vad musí být provedena písemně na základě telefonické domluvy.
4. Prodávající je povinen v případě prodlení s vyřízením reklamace zaplatit kupujícímu smluvní pokutu ve výši 100,00 Kč a to za každý kalendářní den prodlení. Sjednanou smluvní pokutu je povinen zaplatit do čtrnácti (14) kalendářních dnů ode dne jejího uplatnění.
5. Reklamace jsou ze strany kupujícího řešeny osobou pověřenou k technickému provádění smlouvy.

Článek IX.

Ostatní ujednání

1. Smluvní strany jsou povinny bez zbytečného odkladu oznámit druhé smluvní straně změnu údajů v čl. I této smlouvy.
2. Prodávající není bez předchozího písemného souhlasu kupujícího oprávněn postoupit práva a povinnosti z této smlouvy na třetí osobu.
3. Prodávající je povinen dokumenty související s prodejem zboží dle této smlouvy uchovávat nejméně po dobu deseti (10) let od konce účetního období, ve kterém došlo k zaplacení poslední části ceny zboží, popř. k poslednímu zdanitelnému plnění dle této smlouvy, a to zejména pro účely kontroly oprávněnými kontrolními orgány.
4. Prodávající je povinen ve smyslu ustanovení § 2 písm. e) zákona č. 320/2001 Sb., o finanční kontrole ve veřejné správě a o změně některých zákonů (zákon o finanční kontrole), spolupůsobit při výkonu finanční kontroly.
5. Prodávající je povinen upozornit kupujícího písemně na existující či hrozící střet zájmů bezodkladně poté, co střet zájmů vznikne nebo vyjde najevo, pokud prodávající

i při vynaložení veškeré odborné péče nemohl střet zájmů zjistit před uzavřením této smlouvy.

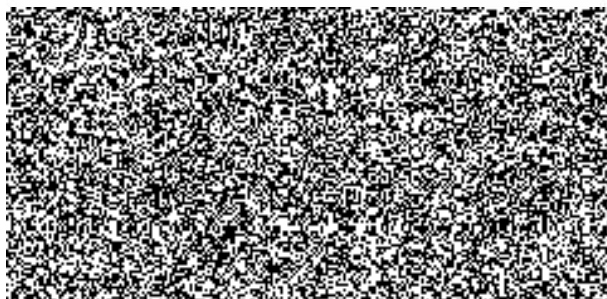
6. Prodávající bez jakýchkoliv výhrad souhlasí se zveřejněním své identifikace a dalších údajů uvedených ve smlouvě včetně ceny zboží.

Článek X. Závěrečná ustanovení

1. Tato smlouva nabývá platnosti dnem podpisu smlouvy oběma smluvními stranami a je účinná **dnem uveřejnění v Registru smluv v souladu se zákonem č. 340/2015 Sb. o registru smluv.**
2. Smlouva je uzavřena na dobu určitou, tj. do splnění závazku z této smlouvy.
3. Tato smlouva se řídí podle § 2079 a násl. OZ.
4. Kontaktní osoby smluvních stran uvedené v čl. I jsou oprávněny k poskytování součinnosti dle této smlouvy, nejsou však jakkoli oprávněny či zmocněny ke sjednávání změn nebo rozsahu této smlouvy.
5. Tato smlouva může být změněna pouze dohodou smluvních stran formou písemného dodatku.
6. Veškerá komunikace mezi smluvními stranami bude probíhat prostřednictvím osob oprávněných jednat jménem smluvních stran, kontaktních osob, popř. jimi pověřených pracovníků.
7. Smluvní strany se zavazují, že veškeré spory vzniklé v souvislosti s realizací smlouvy budou řešeny smírnou cestou – dohodou. Nedojde-li k dohodě, budou spory řešeny před příslušnými soudy.
8. Tato smlouva je vyhotovena ve dvou stejnopisech, z nichž jeden obdrží kupující a jeden prodávající.
9. Každá ze smluvních stran prohlašuje, že tuto smlouvu uzavírá svobodně a vážně, že považuje obsah této smlouvy za určitý a srozumitelný a že jsou jí známy veškeré skutečnosti, jež jsou pro uzavření této smlouvy rozhodující, na důkaz čehož připojují smluvní strany k této smlouvě své podpisy.
10. Přílohy smlouvy:
Příloha č. 1 - „Specifikace předmětu plnění“

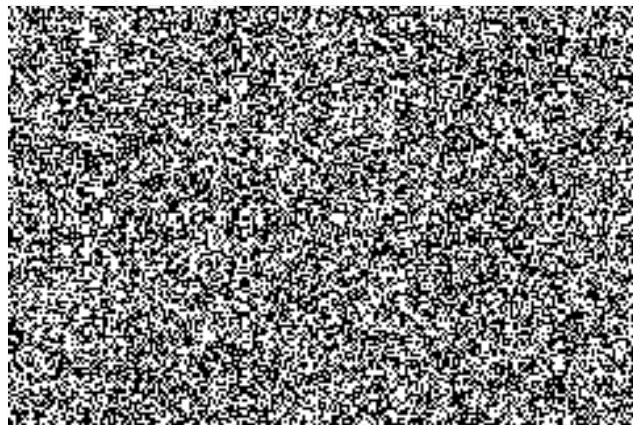
V Hradci Králové dne **19. 11. 2018**

Ve Vracově dne



pro ekonomika

Za prodávajícího:



Specifikace předmětu plnění**montované kotce pro služební psy**

Popis:

Stavebnice - snadno sestavitelné bez použití kovoobráběcích a dřevoobráběcích nástrojů a nářadí.

Montované kotce budou sestaveny z kovových rámu se speciálními spojovacími prvky z robustních žárově zinkovaných kovových dílů. Samonosné konstrukce bude opatřena nožičkami a výztuhami, tak aby celý kotec byl vyvýšen nad okolním terénem min 10 cm s tolerancí 2 cm.

Veškeré dřevěné části kotců (včetně případného zakrytí horní mezery přední strany) musí být opatřeny nátěrem proti plísním a min. 2x nátěrem (bezbarvým lakem, lazurou) ze všech stran.

Všechny kovové části kotce musí být žárově zinkovány včetně spojovacích prvků.

Položka č. 1) Montovaný kotec pro služební psy - hluboký 8 ks

Rozměry: š 2m x h 3 m x v 2m vpředu (1,8m vzadu)

Strany, bočnice, podlaha a střecha:***Přední strana kotce:***

- opatřena mřížovou žárově zinkovanou výplní o průměru drátu 4mm a velikosti ok 50 x 100mm na výšku v kovovém žárově zinkovaném rámu,
- Opatřena uzamykatelnými dveřmi o rozměrech 900 x 2000mm, které tvoří pevný kovový rám s výplní sítí s oky 50 x 100mm na výšku
- otevírání dveří dovnitř na boční stěnu kotce, zavírání dveří pomocí zástrčky, do které je možné vložit visací zámek

Zadní strana kotce:

- s výplní z palubek nebo smrkových hoblovaných prken se středovou výztuhou o síle min. 24mm a opatřeny nátěrem proti plísním a min. 2x nátěr lazurou v barvě tabák.

Boční strany kotce:

- s výplní z palubek nebo smrkových hoblovaných prken se středovou výztuhou o síle min. 24mm a opatřeny nátěrem proti plísním a min. 2x nátěr lazurou v barvě tabák.

Podlaha kotce:

- tvořena ocelovým žárově zinkovaným rámem s výztuhami, tak aby nedocházelo k prohýbání podlahy a nožičkami (min. 6 ks), které jsou na spodní straně opatřeny patkami o rozměrech 100 x 100mm
- podlahová krytina z dřevěných dílů tvořených z prken o síle min. 32mm, z lící strany hoblované
- opatřena nátěrem proti plísním a min. 2x nátěr bezbarvým lakem

Střecha kotce:

- střecha rovná se spádem dozadu, krytinu tvoří pozinkovaný trapézový plech, přesah střechy vpředu min. 200mm, vzadu min. 100mm a na bocích min. 100mm

Položka č.2) Montovaný kotec pro služební psy - široký**2 ks**

Rozměry: š 3m x h 2 m x v 2m vpředu (1,8m vzadu)

Strany, bočnice, podlaha a střecha:***Přední strana kotce:***

- opatřena mřížovou žárově zinkovanou výplní o průměru drátu 4mm a velikosti ok 50 x 100mm na výšku v kovovém žárově zinkovaném rámu,
- Opatřena uzamykatelnými dveřmi o rozměrech 900 x 2000mm, které tvoří pevný kovový rám s výplní sítí s oky 50 x 100mm na výšku
- otevírání dveří dovnitř na boční stěnu kotce, zavírání dveří pomocí zástrče, do které je možné vložit visací zámek

Zadní strana kotce:

- s výplní z palubek nebo smrkových hoblovaných prken se středovou výztuhou o síle min. 24mm a opatřeny nátěrem proti plísním a min. 2x nátěr lazuroou v barvě tabák.

Boční strany kotce:

- s výplní z palubek nebo smrkových hoblovaných prken se středovou výztuhou o síle min. 24mm a opatřeny nátěrem proti plísním a min. 2x nátěr lazuroou v barvě tabák.

Podlaha kotce:

- tvořena ocelovým žárově zinkovaným rámem s výztuhami, tak aby nedocházelo k prohýbání podlahy a nožičkami (min. 6 ks), které jsou na spodní straně opatřeny patkami o rozměrech 100 x 100mm
- podlahová krytina z dřevěných dílů tvořených z prken o síle min. 32mm, z lící strany hoblované
- opatřena nátěrem proti plísním a min. 2x nátěr bezbarvým lakem

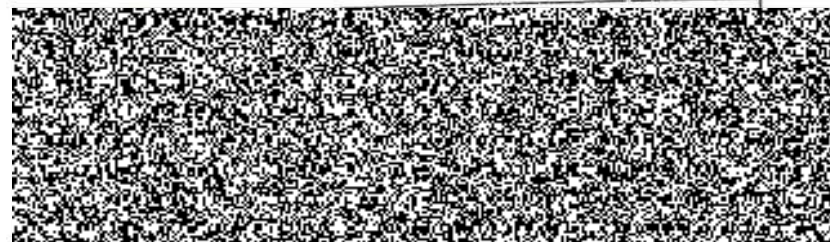
Střecha kotce:

- střecha rovná se spádem dozadu, krytinu tvoří pozinkovaný trapézový plech, přesah střechy vpředu min. 200mm, vzadu 100mm a na bocích min. 100mm

KOTEC DO ŠÍRKY

Rozpočet kotce STANDARD - oka 50 x 100mm, 2x3m - pultová střecha trapéz ALUZINK - podlaha

název	rozměr (mm)	poče (ks)	cena jednotková			cena celková	
			bez DPH	s 21% DPH	Celkom bez DPH	Celkom s 21% DPH	
Stěny					13 522,00 Kč	16 364,00 Kč	
plný díl boční	2.000 x 1.800	2	2 600,00 Kč	3 146,00 Kč	5 200,00 Kč	6 292,00 Kč	
plný díl zadní	3.000 x 1.800	1	3 700,00 Kč	4 477,00 Kč	3 700,00 Kč	4 477,00 Kč	
díl mřížový s oky 50 x V 100 mm pr. 4	1.000 x 1.905	2	1 350,00 Kč	1 634,00 Kč	2 700,00 Kč	3 268,00 Kč	
díl mřížový dveřní levý s oky 50 x V 100 mm pr. 4	1.000 x 1.905	1	1 597,00 Kč	1 933,00 Kč	1 597,00 Kč	1 933,00 Kč	
spoj.materiál stěn	sada	1	325,00 Kč	394,00 Kč	325,00 Kč	394,00 Kč	
Střecha pultová s trapézem					2 377,00 Kč	2 878,00 Kč	
střešní konstrukce prostřední	3.200	1	560,00 Kč	678,00 Kč	560,00 Kč	678,00 Kč	
plech trapézový ALUZINK SAT 18 - www.satjam.cz	1.100 x 2.300	3	579,00 Kč	701,00 Kč	1 737,00 Kč	2 103,00 Kč	
spoj.materiál	sada	1	80,00 Kč	97,00 Kč	80,00 Kč	97,00 Kč	
Podlaha					5 230,00 Kč	5 465,00 Kč	
ocelová konstrukce samonosná na 6. nožkách	2x3m	1	2 330,00 Kč	1 950,00 Kč	2 330,00 Kč	1 950,00 Kč	
hoblovaná prkna tl. 32 mm	m2	6	467,00 Kč	566,00 Kč	2 802,00 Kč	3 396,00 Kč	
spojovací materiál	sada	1	98,00 Kč	119,00 Kč	98,00 Kč	119,00 Kč	
Montáž					2 000,00 Kč	2 420,00 Kč	
v Hradci Králové		1	2 000,00 Kč	2 420,00 Kč	2 000,00 Kč	2 420,00 Kč	
Doprava materiálu a pracovní skupiny					1 500,00 Kč	1 815,00 Kč	
Hradec Králové - rozpočítáno z 10.kotců		1	1 500,00 Kč	1 815,00 Kč	1 500,00 Kč	1 815,00 Kč	
				0,00 Kč	0,00 Kč	0,00 Kč	
				0,00 Kč	0,00 Kč	0,00 Kč	
Celkem	CZK				24 629,00 Kč	28 942,00 Kč	



KOTEC DO HLOUBKY

Rozpočet kotce STANDARD - oka 50 x 100mm, 2x3m - pultová střecha trapéz ALUZINK - podlaha

název	rozměr	poče	cena jednotková			cena celková
	(mm)	(ks)	bez DPH	s 21% DPH	Celkom	Celkom
					bez DPH	s 21% DPH
Stěny					13 272,00 Kč	16 061,00 Kč
plný díl zadní	2.000 x 1.800	1	2 600,00 Kč	3 146,00 Kč	2 600,00 Kč	3 146,00 Kč
plný díl boční	3.000 x 1.800	2	3 700,00 Kč	4 477,00 Kč	7 400,00 Kč	8 954,00 Kč
díl mřížový s oky 50 x V 100 mm pr. 4	1.000 x 1.905	1	1 350,00 Kč	1 634,00 Kč	1 350,00 Kč	1 634,00 Kč
díl mřížový dveřní levý s oky 50 x V 100 mm pr. 4	1.000 x 1.905	1	1 597,00 Kč	1 933,00 Kč	1 597,00 Kč	1 933,00 Kč
spoj.materiál stěn	sada	1	325,00 Kč	394,00 Kč	325,00 Kč	394,00 Kč
Střecha pultová s trapézem					2 377,00 Kč	2 878,00 Kč
střešní konstrukce prostřední	3.200	1	560,00 Kč	678,00 Kč	560,00 Kč	678,00 Kč
plech trapézový ALUZINK SAT 18 - www.satjam.cz	1.100 x 2.300	3	579,00 Kč	701,00 Kč	1 737,00 Kč	2 103,00 Kč
spoj.materiál	sada	1	80,00 Kč	97,00 Kč	80,00 Kč	97,00 Kč
Podlaha					5 230,00 Kč	5 465,00 Kč
ocelová konstrukce samonosná na 6. nožkách	2x3m	1	2 330,00 Kč	1 950,00 Kč	2 330,00 Kč	1 950,00 Kč
hoblovaná prkna tl. 32 mm	m2	6	467,00 Kč	566,00 Kč	2 802,00 Kč	3 396,00 Kč
spojovací materiál	sada	1	98,00 Kč	119,00 Kč	98,00 Kč	119,00 Kč
Montáž					2 000,00 Kč	2 420,00 Kč
v Hradci Králové		1	2 000,00 Kč	2 420,00 Kč	2 000,00 Kč	2 420,00 Kč
Doprava materiálu a pracovní skupiny					1 500,00 Kč	1 815,00 Kč
Hradec Králové		1	1 500,00 Kč	1 815,00 Kč	1 500,00 Kč	1 815,00 Kč
				0,00 Kč	0,00 Kč	0,00 Kč
				0,00 Kč	0,00 Kč	0,00 Kč
Celkem	CZK				24 379,00 Kč	28 639,00 Kč

