



SMLOUVA O DÍLO

„PPR-29499-10/ČJ-2018-990656“

„Výměna stoupaček ZTI a oprava sociálních zařízení – Pelléova 229/19“

Článek I. Smluvní strany

objednatel: Česká republika - Ministerstvo vnitra
se sídlem: Praha 7, Nad Štolou 936/3, PSČ 170 34
IČO: 00007064
DIČ: CZ00007064
zastoupen: plk. PhDr. Jaromírem Bischofem, ředitelem správy logistického
zabezpečení Policejního prezidia České republiky
příjemce faktury: Správa logistického zabezpečení Policejního prezidia ČR,
P. O. BOX 6, PRAHA 5, PSČ: 150 05
ID datové schránky: gs9ai55
bankovní spojení: Česká národní banka, pobočka Praha
číslo účtu:
kontaktní osoba:
telefonní číslo:
mob. tel.:
e-mail:

(dále jen „objednatel“)

a

zhotovitel: Alldata s. r. o.
se sídlem: Hybernská 1012/30, 110 00 Praha 1
IČO: 29074509
DIČ: CZ29074509
zastoupen: Davidem Zvelebilem, jednatelem
bankovní spojení: UniCredit Bank a. s.
číslo účtu:
kontaktní osoba:
telefonní číslo:
e-mail:

zapsán v obchodním rejstříku vedeném u Městského soudu v Praze, oddíl C, vložka 268945

(dále jen „zhotovitel“)

(společně též „smluvní strany“)

uzavírají podle ustanovení § 2586 a násl. zákona č. 89/2012 Sb., občanský zákoník, ve znění pozdějších předpisů, (dále jen „občanský zákoník“) tuto smlouvu o dílo (dále jen „smlouva“).

Článek II. Předmět smlouvy

(1) Předmětem této smlouvy je závazek zhotovitele provést řádně, včas a ve sjednané kvalitě dílo, které je specifikované v tomto článku, a dále v písemnostech „Rozsah plnění veřejné zakázky (Upřesnění zadávacích podmínek)“ a „Krycí list cenové nabídky“, které jsou uvedeny v příloze č. 1 a 2, a které jsou nedílnou součástí této smlouvy, (dále jen „dílo“). Předmětem smlouvy je rovněž závazek objednatele zaplatit zhotoviteli za řádně a včas provedené dílo sjednanou cenu.

Specifikace díla: Předmětem je oprava všech sociálních zařízení a výměna příslušných stoupaček ZTI (SV, TUV a kanalizace vč. ležaté kanalizace v suterénu) budov B a C., dle půdorysů a slepého výkazu výměr zpracovaného firmou Landker s. r. o. z června 2018.

Součástí díla jsou zejména:

- zaměření stávajícího stavu
- bourací práce
- úpravy povrchů, podlahy a osazování výplní
- zdravotnická: vnitřní rozvody a zařizovací předměty
- ústřední vytápění – otopná tělesa
- konstrukce truhlářské
- podlahy z dlaždic
- dokončovací práce: obklady keramické a nátěry
- požárně bezpečnostní řešení
- postavební úklid

(2) Místem plnění (dále také jako „staveniště“) je areál objednatele: na adrese Pelléova 19, Praha 6.

(3) Přesná specifikace prováděných prací je rozepsána v nabídce zhotovitele ze dne 29. 10. 2018 a ve výzvě pro podání nabídek pod čj.: PPR-29499-3/ČJ-2018-990656 včetně příloh. Zpracovaný podrobný výkaz výměr je uveden v nabídce zhotovitele a je nedílnou součástí této smlouvy.

Článek III. Způsob provádění díla

(1) Zhotovitel je při provádění díla povinen postupovat s odbornou péčí, podle svých nejlepších znalostí a schopností, přičemž je při své činnosti povinen chránit zájmy a dobré jméno objednatele a postupovat v souladu s jeho příkazy. V případě nevhodného příkazu objednatele je zhotovitel povinen na nevhodnost tohoto příkazu objednatele písemně upozornit, v opačném případě nese zhotovitel zejména odpovědnost za vady a za škodu, které v důsledku nevhodného příkazu objednatele vznikly.

(2) Objednatel předá a zhotovitel převezme staveniště nejpozději do deseti kalendářních dnů po nabytí účinnosti této smlouvy, nedohodnou-li se smluvní strany písemně jinak. O jeho předání a převzetí vyhotoví smluvní strany protokolární zápis, který se stane dnem jeho podepsání nedílnou součástí stavebního deníku.

(3) Věcný a časový průběh stavby bude určen harmonogramem stavby, který je nedílnou součástí této smlouvy.

(4) Termín zhotovení a předání řádně zhotoveného díla je do dvanácti (12) týdnů od převzetí staveniště. Dílo bude protokolárně předáno objednateli v místě plnění.

(5) Zhotovitel se zavazuje, že bude nakládat s odpady vzniklými v průběhu realizace díla v souladu s platnými právními předpisy. Původcem odpadu je zhotovitel.

(6) Zhotovitel je povinen vyklidit staveniště do pěti (5) pracovních dnů ode dne protokolárního předání a převzetí díla objednatelem, nebude-li smluvními stranami při přijímacím řízení dohodnuto jinak.


(7) Objednatel je oprávněn odmítnout převzetí díla, pokud dílo nebude zhotoveno řádně v souladu s touto smlouvou a ve sjednané kvalitě, přičemž v takovém případě objednatel důvody odmítnutí písemně zhotoviteli sdělí, a to nejpozději do pěti (5) pracovních dnů ode dne kdy odmítl dílo převzít. Na následné předání díla se použijí výše uvedená ustanovení tohoto článku.

Článek IV. Cena díla

(1) Smluvní strany se dohodly, že za dílo řádně zhotovené, předané a převzaté podle této smlouvy objednatel zaplatí zhotoviteli **cenu díla ve výši, která nepřekročí 3 425 293,63 Kč bez DPH, tj. 4 144 605,29 Kč včetně DPH**, při sazbě DPH ve výši 21%.

(2) Cena díla bude upravena o případnou zákonnou procentní změnu DPH, a to ode dne účinnosti příslušné změny.

(3) Tato sjednaná cena díla zahrnuje veškeré výdaje vzniklé zhotoviteli v souvislosti se zhotovením a předáním díla.

(4) Cena díla bude uhrazena postupně na základě měsíčních dílčích faktur, které je zhotovitel oprávněn vystavit na základě skutečně provedených prací a dodávek. Faktury musí obsahovat náležitosti podle ust. § 29 zákona č. 235/2004 Sb., zákona o dani z přidané hodnoty, ve znění pozdějších předpisů a náležitosti podle ust. § 435 občanského zákoníku. Kromě těchto náležitostí bude faktura obsahovat označení zhotovitele, objednatele a příjemce faktury (Policejní prezidium ČR, Správa logistického zabezpečení PP, Odbor nemovitého majetku, P. O. BOX 6, 150 05 Praha 5, kontaktní  Přílohou každé faktury bude kontaktní osobou objednatele schválený soupis skutečně provedených prací a dodávek, a přílohou poslední faktury bude i protokol o předání a převzetí díla, podepsaný oprávněnými (kontaktními) osobami smluvních stran uvedenými v čl. I. této smlouvy.

(5) Objednatel v místě plnění uvedeném v čl. II smlouvy neuskutečňuje žádnou ekonomickou činnost a nepovažuje se tak za osobu povinnou k dani v souladu s ust. § 5 zákona o DPH. Při poskytnutí stavebních nebo montážních prací, jež jsou předmětem této smlouvy, nebude fakturace dané zakázky probíhat v režimu přenesené daňové povinnosti dle ust. § 92e zákona o DPH.

(6) Smluvní strany se dohodly na lhůtě splatnosti faktury v délce třicet (30) kalendářních dnů ode dne prokazatelného doručení faktury na adresu příjemce faktury dle odst. 4, a to bezhotovostním převodem na bankovní účet zhotovitele uvedený ve smlouvě. V případě

doručení faktury v období od 15. prosince daného roku do 28. února následujícího roku se lhůta splatnosti prodlužuje na šedesát (60) kalendářních dnů. Nebude-li faktura doručena na adresu příjemce faktury, neběží lhůta splatnosti a objednatel není v prodlení s placením. Případně-li poslední den splatnosti na den pracovního volna nebo pracovního klidu, pak je dnem splatnosti nejbližší následující pracovní den.

(7) Změny v realizaci stavby provedené na základě změnového listu budou po schválení začleněny do právního rámce této smlouvy písemnými číslovanými dodatky.

(8) Fakturace ze strany zhotovitele za uznané vícepráce je možná až po schválení souhrnu víceprací a méněprací nadřizenými rezortními orgány objednatele, na jehož základě je možné provést dodatek o vypořádání víceprací a méněprací k této smlouvě.

(9) Cena díla, resp. dílčího plnění, se považuje za uhrazenou okamžikem odepsání fakturované ceny díla z bankovního účtu objednatele. Pokud objednatel uplatní nárok na odstranění vady díla ve lhůtě splatnosti faktury, není povinen až do odstranění vady uhradit cenu díla. Okamžikem odstranění vady díla začne běžet nová lhůta splatnosti faktury v původní délce.

(10) Objednatel je oprávněn před uplynutím lhůty splatnosti vrátit bez zaplacení fakturu, která neobsahuje náležitosti stanovené touto smlouvou nebo budou-li tyto údaje uvedeny chybně nebo není-li s fakturou dodán originál soupisu skutečně provedených prací a dodávek, příp. protokol o předání a převzetí díla dle odst. 4 tohoto článku; faktura se považuje za vrácenou ve lhůtě splatnosti, je-li v této lhůtě odeslána, není nutné, aby byla v téže lhůtě doručena zhotoviteli. Zhotovitel je povinen podle povahy nesprávnosti fakturu opravit nebo nově vyhotovit. V takovém případě není objednatel v prodlení se zaplacením ceny díla. Okamžikem doručení náležitě opravené nebo nově vyhotovené faktury začne běžet nová lhůta splatnosti faktury v původní délce.

(11) Objednatel nebude poskytovat zhotoviteli jakékoliv zálohy na úhradu ceny díla nebo její části.

Článek V. Kontrola provádění díla

(1) Zhotovitel je povinen zapracovat do díla připomínky uplatněné objednatelem v průběhu provádění díla bez jakéhokoli nároku na zvýšení ceny díla. Zapracování těchto připomínek nesmí vést ke zhoršení kvality díla.

(2) Zhotovitel se zavazuje předkládat objednateli na jeho žádost písemné informace o průběhu a obsahu prací v rámci zhotovovaného díla.

(3) Objednatel je oprávněn nařídit v rámci kontroly průběhu prací na díle kontrolní den, který se bude konat v místě a době určené objednatelem, a zhotovitel je povinen se kontrolního dne zúčastnit a sdělit objednateli jím požadované informace i v písemné formě, a předložit objednatelům požadované dokumenty.

Článek VI.
Záruční podmínky a odpovědnost za vady

- (1) Zhotovitel poskytuje za jakost díla a za použitý materiál záruku ve smyslu ust. § 2619 občanského zákoníku. Záruční doba je stanovena na pět (5) let a počíná běžet předáním díla.
- (2) Objednatel je oprávněn oznámit vady díla a uplatnit nároky z odpovědnosti za vady díla neprodleně po jejich zjištění. Reklamace vad bude provedena písemně. Pokud objednatel uplatní nárok na odstranění vady díla, zavazuje se zhotovitel tuto vadu bezplatně odstranit nejpozději do pěti (5) pracovních dnů ode dne oznámení vady, nebo ve lhůtě určené objednatel, pokud by výše uvedená lhůta nebyla přiměřená. O dobu odstraňování vady se prodlužuje záruční doba.

Článek VII.
Sankční ustanovení a odstoupení od smlouvy

- (1) Za prodlení s převzetím staveniště nebo se zahájením prací se sjednává smluvní pokuta ve výši 0,5 % z ceny díla včetně DPH za každý započatý kalendářní den prodlení.
- (2) Za prodlení s termínem zhotovení a předání díla se sjednává jednorázová pokuta ve výši 10 % z ceny díla včetně DPH a dále smluvní pokuta ve výši 0,5 % z ceny díla včetně DPH za každý započatý kalendářní den prodlení.
- (3) Za prodlení s termínem odstranění reklamované vady v záruční lhůtě dle článku VI. smlouvy se sjednává smluvní pokuta ve výši 5 000 Kč za každou vadu a každý započatý kalendářní den prodlení s odstraněním vady, v případě havarijního stavu 15 000 Kč za každou vadu a každý započatý kalendářní den prodlení.
- (4) Za včasné nevyklizené staveniště (tj. nejpozději do 5 pracovních dnů od předání a převzetí díla) se sjednává smluvní pokuta ve výši 2 000 Kč za každý započatý kalendářní den prodlení.
- (5) Za prodlení s úhradou platby faktur bude objednateli účtován zákonný úrok z prodlení za každý započatý kalendářní den prodlení.
- (6) Úrok z prodlení a smluvní pokuta jsou splatné do třiceti (30) kalendářních dnů od data, kdy byla povinné straně doručena písemná výzva k jejich zaplacení stranou oprávněnou, a to na účet oprávněné strany uvedený v písemné výzvě.
- (7) V případě poškození zařízení nebo majetku objednatele uvede zhotovitel na své náklady vše do původního stavu.
- (8) Ustanoveními o smluvní pokutě není dotčeno případné právo objednatele na náhradu škody.
- (9) Objednatel je oprávněn odstoupit od smlouvy zejména v případě, že:
 - a) zhotovitel neodevzdá dílo ani v náhradním termínu, který bude objednatel v rozumné míře nově zhotoviteli stanoven v písemné formě,
 - b) zhotovitel neodstraní reklamované vady díla ve stanovené lhůtě nebo v případě, že vady díla nelze odstranit,

- c) vůči majetku zhotovitele probíhá insolvenční řízení, v němž bylo vydáno rozhodnutí o úpadku,
 - d) zhotovitel vstoupí do likvidace nebo dojde k jinému podstatnému, byť jen faktickému, omezení rozsahu jeho činnosti, který by mohl mít negativní dopad na jeho způsobilost plnit závazky podle této smlouvy.
- (10) Zhotovitel je oprávněn odstoupit od smlouvy v případě, že objednatel bude v prodlení s úhradou faktury o více než 30 kalendářních dnů od data splatnosti.
- (11) Účinky odstoupení od smlouvy nastávají okamžikem doručení písemného projevu vůle odstoupit od této smlouvy druhé smluvní straně. Odstoupení od smlouvy se nedotýká zejména nároku na náhradu škody a smluvní pokuty.
- (12) Odstoupí-li některá ze stran od smlouvy na základě ujednání ze smlouvy vyplývajících, smluvní strany vypořádají své závazky z předmětné smlouvy takto:
- a) zhotovitel provede soupis všech provedených prací a činností oceněných dle způsobu, kterým je stanovena cena díla
 - b) zhotovitel provede finanční vyčíslení provedených prací a zpracuje "díličí konečnou fakturu"
 - c) zhotovitel vyzve objednatele k "díličímu převzetí díla" a objednatel je povinen do tří (3) pracovních dnů od obdržení vyzvání zahájit „díličí přejímací řízení“
 - d) objednatel uhradí zhotoviteli provedené práce do doby odstoupení od smlouvy na základě vystavené faktury
 - e) zhotovitel odveze veškerý svůj nezabudovaný materiál, pokud se strany nedohodnou jinak.
- (13) Objednatel je oprávněn tuto smlouvu vypovědět i bez uvedení důvodu s patnáctidenní výpovědní lhůtou, která počíná běžet prvního dne po doručení písemné výpovědi zhotoviteli. V takovém případě je zhotovitel povinen učinit již jen takové úkony, bez nichž by mohly být zájmy objednatele vážně ohroženy.

Článek VIII. Ostatní ujednání

- (1) Zhotovitel prohlašuje, že je právnickou osobou zapsanou v obchodním rejstříku a splňuje veškeré podmínky a požadavky stanovené právním řádem České republiky a touto smlouvou k plnění předmětu smlouvy. Dále zhotovitel prohlašuje, že disponuje veškerými odbornými, materiálními a technickými předpoklady potřebnými pro splnění smlouvy. Zhotovitel prohlašuje, že ke dni podpisu této smlouvy není v úpadku nebo ve stavu hrozícího úpadku ve smyslu zákona č. 182/2006 Sb., o úpadku a způsobech jeho řešení (insolvenční zákon), ve znění pozdějších předpisů.
- (2) Smluvní strany jsou povinny bez zbytečného odkladu oznámit druhé smluvní straně změnu údajů v čl. I. této smlouvy.
- (3) Zhotovitel je povinen dokumenty související s plněním předmětu této smlouvy uchovávat nejméně po dobu deseti (10) let od konce účetního období, ve kterém došlo k zaplacení ceny díla, a to zejména pro účely kontroly oprávněnými kontrolními orgány.

(4) Zhotovitel je povinen ve smyslu ustanovení § 2 písm. e) zákona č. 320/2001 Sb., o finanční kontrole ve veřejné správě a o změně některých zákonů (zákon o finanční kontrole), ve znění pozdějších předpisů, spolupůsobit při výkonu finanční kontroly.

(5) Zhotovitel je povinen upozornit objednatele písemně na existující či hrozící střet zájmů bezodkladně poté, co střet zájmů vznikne nebo vyjde najevo, pokud zhotovitel i při vynaložení veškeré odborné péče nemohl střet zájmů zjistit.

(6) Smluvní strany nejsou bez předchozího výslovného písemného souhlasu druhé smluvní strany oprávněny postoupit tuto smlouvu ani převést jakákoliv práva či povinnosti vyplývající z této smlouvy na jakoukoliv třetí osobu.

Článek IX. Závěrečná ustanovení

(1) Tato smlouva nabývá platnosti dnem jejího uzavření a účinnosti dnem uveřejnění v registru smluv dle zákona č. 340/2015 Sb., o zvláštních podmínkách účinnosti některých smluv, uveřejňování těchto smluv a o registru smluv, (zákon o registru smluv), ve znění pozdějších předpisů.

(2) Ustanovení neupravená touto smlouvou se řídí obecně platnými právními předpisy České republiky, zejména občanským zákoníkem.

(3) Tato smlouva může být měněna se souhlasem obou smluvních stran pouze písemnou formou označenou jako číslované dodatky.

(4) Smluvní strany vylučují aplikaci ustanovení § 557 občanského zákoníku na tuto smlouvu.

(5) Zhotovitel přebírá podle § 1765 občanského zákoníku riziko změny okolností, zejména v souvislosti s cenou za poskytnuté plnění a požadavky na poskytované plnění.

(6) V případě, že některé ustanovení této smlouvy je nebo se stane neplatným, neúčinným či nevymahatelným zůstávají ostatní ustanovení smlouvy platná, účinná a vymahatelná. Strany se zavazují bezodkladně nahradit neplatné, neúčinné či nevymahatelné ustanovení smlouvy ustanovením jiným, které nejlépe svým obsahem a smyslem odpovídá obsahu a smyslu ustanovení původního.

(7) Smluvní strany prohlašují, že tuto smlouvu uzavírají svobodně a vážně, že si obsah smlouvy přečetly a považují je za určitý a srozumitelný a že jim jsou známy veškeré skutečnosti, jež jsou pro uzavření této smlouvy rozhodující, na důkaz čehož připojují své vlastnoruční podpisy.

(8) Tato smlouva je vyhotovena ve třech stejnopisech. Jeden obdrží zhotovitel, dva stejnopisy obdrží objednatel.

(9) Nedílnou součástí této smlouvy je zadávací dokumentace včetně všech příloh, nabídka zhotovitele a dále půdorysy zpracované firmou Landker s.r.o. z června 2018, ke smlouvě se však fyzicky nedokládají, ale jsou uloženy v archivu zhotovitele a objednatele. Nedílnou součástí této smlouvy jsou níže uvedené přílohy:

Příloha č. 1 – Rozsah plnění VZ

Příloha č. 2 – Krycí list cenové nabídky

Příloha č. 3 – Harmonogram stavby

Příloha č. 4 – Oceněný výkaz výměr

V Praze dne 14. 11. 2018

V Praze dne 7. 11. 2018

Za objednatele:



plk. PhDr. Jaromír Bischof
ředitel SLZ PP ČR

Za zhotovitele:



David Zvelebil
jednatel

Příloha č. 1

Rozsah plnění veřejné zakázky (Upřesnění zadávacích podmínek)

Předmětem veřejné zakázky je především:

- Přesné zaměření skutečného stavu předmětné části stavby
- Demontážní a přípravné práce
- Zednické práce
- Instalátérské práce
- Elektroinstalace
- Kompletace zařizovacích předmětů
- Malířské práce
- Postavební úklid

Součástí nabídky musí být oceněný výkaz výměr obsahující cenovou kalkulaci včetně dopravy a likvidace odpadu.

MÍSTNÍ A PROVOZNÍ PODMÍNKY:

- zhotovitel bude plně respektovat provozní režim areálu MV ČR Pelléova 229/19, Praha 6,
- **realizace bude prováděna za plného provozu areálu** a bude řízena režimem v předstihu dohodnutým za účasti zhotovitele, uživatele a zástupce objednatele,
- výměna stroupaček ZTI a opravy sociálních zařízení těles bude realizována v budově B a C (1.PP až 3. NP objektu), dotčené prostory budou uživatelem vyklizené, režim provozu ostatních prostor nesmí být stavbou dotčen
- při předání staveniště bude pověřený zástupce zhotovitele seznámen s Provozním řádem objektu (areálu). Zástupce zhotovitele poté prokazatelně seznámí všechny své zaměstnance i případné poddodavatele,
- zhotovitel předloží objednateli v dostatečném předstihu před předáním staveniště a před samotným zahájením prací **seznam všech svých pracovníků a seznam vozidel** zúčastněných na realizaci díla. Seznam pracovníků musí obsahovat min. tyto povinné údaje: jméno a příjmení, adresu trvalého bydliště, číslo OP případně číslo pasu a seznam všech vozidel (SPZ), která budou mít povolen vjezd na staveniště,
- pracovníci, kteří budou vstupovat do budovy (areálu) budou seznámeni s prostorem staveniště a prostorem, do kterého budou moci vstupovat a kde se budou moci pohybovat,
- všichni pracovníci zhotovitele včetně poddodavatelů musejí být trestně bezúhonní, v opačném případě nebudou do objektu MV ČR vpuštěni,
- objednatel nebude zajišťovat zábery, skládky vybouraných hmot a nebude ani samostatně hradit s tím související poplatky. Zhotovitel bude tyto odpadní hmoty likvidovat průběžně po dobu realizace akce v souladu se zákonem č. 185/2001 Sb., o odpadech, ve znění pozdějších předpisů vč. dokladů o jejich likvidaci,
- **práce lze realizovat v pracovních dnech od 7:00 – 16:00 hod**, v odůvodněných případech je úprava pracovní doby možná pouze po předchozí dohodě s uživatelem a správcem objektu a ostrahou

- objednatel upozorňuje, že umožní vybranému uchazeči pro plnění předmětu smlouvy bezplatný odběr elektrické energie a vody v místě prováděných prací. Odběrná místa (voda, elektřina) budou upřesněna po uzavření smlouvy o dílo při předání staveniště,
- po rekonstrukci budou prostory předány ve stavu finalního úklidu včetně umytých oken, utřeného prachu, podlahovin apod. Zhotovitel je povinen udržovat průběžný pořádek v celém objektu

TECHNOLOGIE PROVÁDĚNÍ:

- realizace bude prováděna běžnými montážními a stavebními pracemi, potřeba specializovaných technologií se neuvažuje
- zhotovitel je povinen provádět stavební práce dle závazného stanoviska dotčených orgánů a dle stanovených požadavků objednatele a uživatele
- zhotovitel označí staveniště bezpečnostním značením dle platné legislativy

POŽADAVKY NA KVALITU A POUŽITÍ MATERIÁLU:

Zhotovitel ručí za kvalitu své práce a za provedení předmětu plnění v souladu s technickou specifikací odběratele, uvedenou v odsouhlasené smlouvě o dílo, včetně použitých materiálů a povrchových úprav.

Ke všem instalovaným výrobkům zhotovitel předloží objednateli ke schválení před zabudováním veškeré certifikáty, prohlášení o shodě, technické listy, zkoušky, revize. Veškeré výrobky musí dodávat certifikovaný výrobce ze země Evropské unie.

Zhotovitel předloží prohlášení o shodě stanovená zákonem č. 22/1997 Sb., o technických požadavcích na výrobky a technickými předpisy, způsobem odpovídajícím stanoveným postupům posuzování shody.

VEDENÍ STAVEBNÍHO DENÍKU:

- zhotovitel po dobu provádění stavebních prací povede stavební deník, který po dokončení stavby předá objednateli
- zhotovitel bude vést pravidelné denní záznamy

Další povinnosti zhotovitele:

- a) umožnit zástupci objednatele provádění kontrolní prohlídky rozestavěné stavby dle ustanovení § 133 a násl. stavebního zákona a zajistit účast stavbyvedoucího na pravidelných kontrolních dnech stavby
- b) likvidace, odvoz a uložení vybouraných hmot a stavební suti na skládku včetně uhrazení poplatku za uskladnění v souladu s ustanoveními zákona č. 185/2001 Sb., o odpadech, ve znění pozdějších předpisů (dále jen „zákon o odpadech“) a doložení dokladu o likvidaci odpadu a obalu v souladu se zákonem o odpadech při přijímacím řízení. Skládku pro odpady ze stavební a montážní činnosti si zajistí zhotovitel, skládkovné je součástí ceny díla.
- c) uvedení všech povrchů dotčených stavbou do původního stavu (okenní rámy, parapety, komunikace, chodníky)
- d) úklid staveniště před protokolárním předáním a převzetím díla, zakrývání vybavení kanceláří, opatření pro zabránění šíření prachu a hluku (zástěny)

- e) zajištění bezpečnosti práce a ochrany životního prostředí v souladu s platnými právními předpisy, zejména zákoníkem práce, zákonem o zajištění BOZP a prováděcími předpisy
- f) odstranění případných závad zjištěných při závěrečné kontrolní prohlídce staveb

Zařízení staveniště, manipulační prostor:

- a) objednatel poskytne ve spolupráci s uživatelem objektu plochy v míře nezbytně nutné pro zařízení staveniště zhotovitele, a to na základě vzájemné dohody
- b) zhotoviteli bude bezplatně poskytnut přístup k odběru vody a elektřiny a to přímo v místě staveniště
- c) zhotoviteli bude umožněno užívat sociální zařízení v rekonstruovaných prostorách, v období rekonstrukce tohoto zařízení zhotovitel zřídí vlastní mobilní sociální zařízení jako součást zařízení staveniště na určeném místě na vlastní náklady.

Příloha č. 2

Krycí list cenové nabídky

Položka	cena [Kč] BEZ DPH
Výměna stoupaček ZTI a oprava sociálních zařízení	3 425 293,63 Kč
Celková cena bez DPH	3 425 293,63 Kč
Celková cena včetně DPH	4 144 605,29 Kč

SOUHRNNÝ LIST STAVBY

Kod:

Stavba: Pelléova 299/19, Praha 6 - oprava sociálních zařízení - budova B a C

JKSO:

CC CZ:

Místo:

Datum: 29.10.2018

Objednavatel:

SLZ PP ČR - Ministerstvo vnitra ČR

IČ:

DIČ:

Zhotovitel:

Almdata s.r.o.

IČ:

29074509

DIČ:

CZ29074509

Projektant:

IČ:

DIČ:

Zpracovatel:

IČ:

DIČ:

Náklady z rozpočtů 3 425 293,63
Ostatní náklady ze souhrnného listu 0,00

Cena bez DPH 3 425 293,63

DPH základní	21,00%	ze	3 425 293,63	719 311,66
snižovací	15,00%	ze	0,00	0,00

Cena s DPH v CZK 4 144 605,29

Projektant

Datum a podpis:

Razítko

Zpracovatel

Datum a podpis:

Razítko

Objednavatel

Datum a podpis:

Razítko

Zhotovitel

Almdata s.r.o.
Hyberská 1012/30
Praha 1 - Nové Město
110 00
IČ: 29074509
DIČ: CZ29074509

29.10.2018

Datum a podpis:

Razítko

REKAPITULACE OBJEKTŮ STAVBY

Kód:

Stavba: Pelléova 299/19, Praha 6 - oprava sociálních zařízení - budova B a C

Místo:

Datum: 29.10.2018

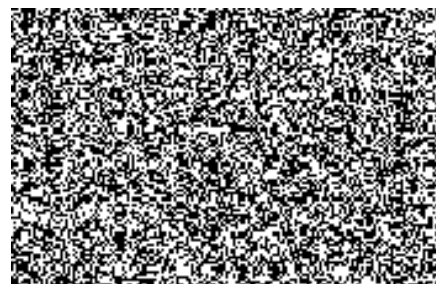
Objednavatel: SLZ PP ČR - Ministerstvo vnitra ČR

Projektant:

Zhotovitel: Alldata s.r.o.

Zpracovatel:

Kód	Objekt	Cena bez DPH [CZK]	Cena s DPH [CZK]
1)	Náklady z rozpočtů	3 425 293,63	4 144 605,29
1743-2	Pelléova 299/19, Praha 6 - oprava sociálních zařízení - budova B a C	3 425 293,63	4 144 605,29
2)	Ostatní náklady ze souhrnného listu	0,00	0,00
Celkové náklady za stavbu 1) + 2)		3 425 293,63	4 144 605,29



KRYCÍ LIST ROZPOČTU

Stavba: Pelléova 299/19, Praha 6 - oprava sociálních zařízení - budova B a C

JNSO:

CC-CZ:

Adresa:

Datum: 29.10.2018

Objednavatel:

SLZ PP ČR - Ministerstvo vnitra ČR

IČ:

DIČ:

Zhotovitel:

Almdata s.r.o.

IČ:

29074509

DIČ:

CZ29074509

Projektant:

IČ:

DIČ:

Zpracovatel:

0

IČ:

DIČ:

Náklady z rozpočtu

3 425 293,63

Ostatní náklady

0,00

Cena bez DPH

3 425 293,63

DPH základní

21,00%

ze

3 425 293,63

719 311,66

snížena

15,00%

ze

0,00

0,00

Cena s DPH

v CZK

4 144 605,29

Projektant

Datum a podpis:

Razítko

Zpracovatel

Datum a podpis:

Razítko

Objednavatel

Datum a podpis:

Razítko

Zhotovitel

Almdata s.r.o.

Hyberská 1012,

Praha 1 - Nové Město

110 00

IČ: 29074509

DIČ: CZ29074509

29.10.2018

Datum a podpis:

Razítko

REKAPITULACE ROZPOČTU

Stavba: Pelléova 299/19, Praha 6 - oprava sociálních zařízení - budova B a C

Místo: Datum: 29.10.2018

Objednavatel: SLZ PP ČR - Ministerstvo vnitra ČR

Projektant:

Zhotovitel: Almdata s.r.o.

Zpracovatel: 0

Kód - Popis Cena celkem [CZK]

1) Náklady z rozpočtu 3 425 293,63

HSV - Práce a dodávky HSV 510 852,00

6 - Úpravy povrchů, podlahy a osazování výplní 216 606,00

9 - Ostatní konstrukce a práce, bourání 237 182,00

997 - Přesun sutě 48 531,00

998 - Přesun hmot 8 533,00

PSV - Práce a dodávky PSV 2 847 279,01

721 - Zdravotechnika - vnitřní rozvody 1 003 580,00

725 - Zdravotechnika - zařizovací předměty 535 805,76

735 - Ústřední vytápění - otopná tělesa 43 200,00

740 - Elektromontáže 199 900,00

766 - Konstrukce truhlářské 340 134,00

771 - Podlahy z dlaždic 123 377,29

781 - Dokončovací práce - obklady keramické 515 016,36

783 - Dokončovací práce - nátěry 7 200,00

784 - Dokončovací práce 71 065,60

899 - Požárně bezpečnostní řešení 8 000,00

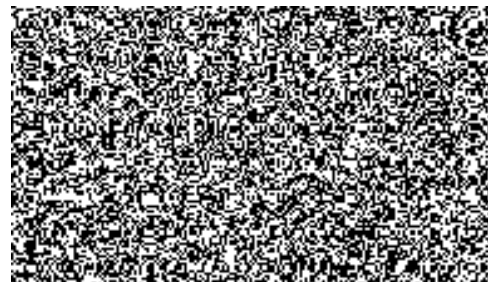
VRN - Vedlejší rozpočtové náklady 67 162,62

VRN3 - Zařízení staveniště 33 581,31

VRN7 - Provozní vlivy 33 581,31

2) Ostatní náklady 0,00

Celkové náklady za stavbu 1) + 2) 3 425 293,63



ROZPOČET

Stavba: Pelléova 299/19, Praha 6 - oprava sociálních zařízení - budova B a C

Místo: Datum: 29.10.2018

Objednavatel: SLZ PP ČR - Ministerstvo vnitra ČR

Projektant:

Zhotovitel: Almdata s.r.o.

Zpracovatel:

0

PČ	Typ	Kód	Popis	MJ	Množství	J.cena [CZK]	Cena celkem [CZK]
----	-----	-----	-------	----	----------	--------------	-------------------

Náklady z rozpočtu

3 425 293,63

HSV - Práce a dodávky HSV

510 852,00

6 - Úpravy povrchů, podlahy a osazování výplní

216 606,00

1	K	612325121	Vápenocementová štuková omítka ryh ve stěnách šířky do 150 mm	m2	55,650	600,00	33 390,00
			371*0,15		55,650		
			Součet		55,650		
2	K	612325422	Oprava vnitřní vápenocementové štukové omítky stěn v rozsahu plochy do 30%	m2	1 110,400	165,00	183 216,00

B1: 1, 2, 3np		
3*13,3		39,900
3*41,3		123,900
3*50		150,000
B2: 1, 2, 3, 4np		
4*12,5		50,000
4*22,2		88,800
4*50		200,000
C: 2, 3, 4np		
3*28,2		84,600
3*74,4		223,200
3*50		150,000
Součet		1 110,400

9 - Ostatní konstrukce a práce, bourání

237 182,00

3	K	949101112	Lešení pomocné pro objekty pozemních staveb s lešeňovou podlahou v do 3,5 m zatížení do 150 kg/m2	m2	174,500	100,00	17 450,00
			39,9*50*84,6		174,500		
4	K	952901111	Vyčištění budov bytové a občanské výstavby při výšce podlaží do 4 m	m2	174,500	80,00	13 960,00
			39,9*50*84,6		174,500		
5	K	965081213	Bourání podlah z dlaždic keramických nebo xyolitových tl do 10 mm plochy přes 1 m2	m2	174,500	200,00	34 900,00
			B1: 1, 2, 3np				
			3*13,3		39,900		
			B2: 1, 2, 3, 4np				
			4*12,5		50,000		
			C: 2, 3, 4np				
			3*28,2		84,600		
			Součet		174,500		
6	K	978013141	Otlučení (osekání) vnitřní vápenné nebo vápenocementové omítky stěn v rozsahu do 30 %	m2	1 110,400	100,00	111 040,00
			B1: 1, 2, 3np				
			3*13,3		39,900		
			3*41,3		123,900		
			3*50		150,000		
			B2: 1, 2, 3, 4np				

PČ	Typ	Kód	Popis	MJ	Množství	J.cena [CZK]	Cena celkem [CZK]
			4*12,5		50,000		
			4*22,2		88,800		
			4*50		200,000		
			C: 2, 3, 4np				
			3*28,2		84,600		
			3*74,4		223,200		
			3*50		150,000		
			Součet		1 110,400		

7	K	978059541	Odsekání a odebrání obkladů stěn z vnitřních obkládaček plochy přes 1 m2	m2	747,900	80,00	59 832,00
---	---	-----------	--	----	---------	-------	-----------

			B1: 1, 2, 3np				
			3*41,3		123,900		
			B2: 1, 2, 3, 4np				
			4*44,4		177,600		
			C: 2, 3, 4np				
			3*148,8		446,400		
			Součet		747,900		

997 - Přesun sutě

48 531,00

8	K	997013157	Vnitrostaveništní doprava suti a vybouraných hmot pro budovy v do 24 m s omezením mechanizace	t	21,000	303,00	6 363,00
9	K	997013219	Příplatek k vnitrostaveništní dopravě suti a vybouraných hmot za zvětšenou dopravu suti ZKD 10 m	t	210,000	50,00	10 500,00
10	K	997013509	Příplatek k odvozu suti a vybouraných hmot na skládku ZKD 1 km přes 1 km	t	210,000	15,00	3 150,00
11	K	997013511	Odvoz suti a vybouraných hmot z meziskládky na skládku do 1 km s naložením a se složením	t	21,000	158,00	3 318,00
12	K	997013831	Poplatek za uložení na skládce (skládkovně) stavebního odpadu smíšeného kód odpadu 170 904	t	21,000	1 200,00	25 200,00

998 - Přesun hmot

8 533,00

13	K	998018003	Přesun hmot ruční pro budovy v do 24 m	t	23,000	371,00	8 533,00
----	---	-----------	--	---	--------	--------	----------

PSV - Práce a dodávky PSV

2 847 279,01

721 - Zdravotechnika - vnitřní rozvody

1 003 580,00

14	K	721-01	demontáž a likvidace rozvodů vodovodu a kanalizace	kpl	1,000	300 000,00	300 000,00
15	K	721210812	Demontáž vpustí podlahových z kyselinovzdorné kameniny DN 70	kus	24,000	1 500,00	36 000,00

			B1: 1, 2, 3np				
			4*3		12,000		
			B2: 1, 2, 3, 4np				
			3*2		6,000		
			C: 2, 3, 4np				
			3*2		6,000		
			Součet		24,000		

16	K	721211401	Vpust' podlahová s vodorovným odtokem DN 40/50	kus	24,000	1 200,00	28 800,00
----	---	-----------	--	-----	--------	----------	-----------

			B1: 1, 2, 3np				
			4*3		12,000		
			B2: 1, 2, 3, 4np				
			3*2		6,000		
			C: 2, 3, 4np				
			3*2		6,000		
			Součet		24,000		

17	K	725-03	rozvody vodovodu	m	516,000	800,00	412 800,00
----	---	--------	------------------	---	---------	--------	------------

			B1: 1, 2, 3np				
			3*2*(3*3+4*3,8)		145,200		

PČ	Typ	Kód	Popis	MJ	Množství	J.cena [CZK]	Cena celkem [CZK]
			B2: 1, 2, 3, 4np 4*2 (3*3+6*2,5)		192,000		
			C: 2, 3, 4np 3*2 (3*3+4*5,2)		178,800		
			Součet		516,000		
18	K	725-04	rozvody kanalizace	m	258,000	780,00	201 240,00
			B1: 1, 2, 3np 3* (3*3+4*3,8)		72,600		
			B2: 1, 2, 3, 4np 4* (3*3+6*2,5)		96,000		
			C: 2, 3, 4np 3* (3*3+4*5,2)		89,400		
			Součet		258,000		
19	K	725-05	průplach potrubí, tlaková zkouška	kpl	3,000	2 500,00	7 500,00
20	K	725-10	Přesun hmot procentní pro vnitřní rozvody zdravotnických	%	4 310,000	4,00	17 240,00

725 - Zdravotnická - zařízovací předměty

535 805,76

21	K	725110814	Demontáž klozetu Kombi, odsávací	soubor	29,000	300,00	8 700,00
			B1: 1, 2, 3np 3*3		9,000		
			B2: 1, 2, 3, 4np 4*2		8,000		
			C: 2, 3, 4np 3*4		12,000		
			Součet		29,000		
22	K	725112171	Kombi klozet s hlubokým splachováním odpad vodorovný	soubor	29,000	2 550,00	73 950,00
			B1: 1, 2, 3np 3*3		9,000		
			B2: 1, 2, 3, 4np 4*2		8,000		
			C: 2, 3, 4np 3*4		12,000		
			Součet		29,000		
23	K	725121015	Splachovač automatický pisoáru s montážní krabicí teplotní	soubor	26,000	4 500,00	117 000,00
			B1: 1, 2, 3np 3*2		6,000		
			B2: 1, 2, 3, 4np 4*2		8,000		
			C: 2, 3, 4np 3*4		12,000		
			Součet		26,000		
24	K	725121511	Pisoárový záchodek keramický bez splachovací nádrže s odsáváním a s vodorovným přívodem vody	soubor	26,000	7 500,00	195 000,00
			B1: 1, 2, 3np 3*2		6,000		
			B2: 1, 2, 3, 4np 4*2		8,000		
			C: 2, 3, 4np 3*4		12,000		
			Součet		26,000		
25	K	725122817	Demontáž pisoárových stání bez nádrže a jedním záchodkem	soubor	26,000	450,00	11 700,00
			B1: 1, 2, 3np 3*2		6,000		
			B2: 1, 2, 3, 4np 4*2		8,000		

PČ	Typ	Kód	Popis	MJ	Množství	J.cena [CZK]	Cena celkem [CZK]
			C: 2, 3, 4np				
			3*4		12,000		
			Součet		26,000		
26	K	725210821	Demontáž umyvadel bez výtokových armatur	soubor	28,000	250,00	7 000,00
			B1: 1, 2, 3np				
			3*3		9,000		
			B2: 1, 2, 3, 4np				
			4*1		4,000		
			C: 2, 3, 4np				
			3*5		15,000		
			Součet		28,000		
27	K	725211603	Umyvadlo keramické připevněné na stěnu šrouby bílé bez krytu na sifon 600 mm	soubor	28,000	700,00	19 600,00
			B1: 1, 2, 3np				
			3*3		9,000		
			B2: 1, 2, 3, 4np				
			4*1		4,000		
			C: 2, 3, 4np				
			3*5		15,000		
			Součet		28,000		
28	K	725245103	Zástěna sprchová jednokřídlá do výšky 2000 mm a šířky 900 mm	soubor	11,000	4 000,00	44 000,00
			B1: 1, 2, 3np				
			3*1		3,000		
			B2: 1, 2, 3, 4np				
			4*2		8,000		
			Součet		11,000		
29	K	725820801	Demontáž baterie nástěnné do G 3 / 4	soubor	11,000	150,00	1 650,00
			B1: 1, 2, 3np				
			3*1		3,000		
			B2: 1, 2, 3, 4np				
			4*2		8,000		
			Součet		11,000		
30	K	725822611	Baterie umyvadlové stojánkové pákové bez výpusti	soubor	28,000	700,00	19 600,00
			B1: 1, 2, 3np				
			3*3		9,000		
			B2: 1, 2, 3, 4np				
			4*1		4,000		
			C: 2, 3, 4np				
			3*5		15,000		
			Součet		28,000		
31	K	725841311	Baterie sprchové nástěnné pákové	soubor	11,000	950,00	10 450,00
			B1: 1, 2, 3np				
			3*1		3,000		
			B2: 1, 2, 3, 4np				
			4*2		8,000		
			Součet		11,000		
32	K	725861101	Zápachová uzávěrka pro umyvadla DN 32	kus	28,000	200,00	5 600,00
			B1: 1, 2, 3np				
			3*3		9,000		
			B2: 1, 2, 3, 4np				
			4*1		4,000		
			C: 2, 3, 4np				
			3*5		15,000		
			Součet		28,000		
33	K	725865411	Zápachová uzávěrka pisoárová DN 32/40	kus	26,000	180,00	4 680,00
			B1: 1, 2, 3np				
			3*2		6,000		

PČ	Typ	Kód	Popis	MJ	Množství	J.cena [CZK]	Cena celkem [CZK]
			B2: 1, 2, 3, 4np 4*2		8,000		
			C: 2, 3, 4np 3*4		12,000		
			Součet		26,000		
34	K	998725204	Přesun hmot procentní pro zařizovací předměty v objektech v do 36 m	%	8 437,882	2,00	16 875,76

735 - Ústřední vytápění - otopná tělesa

43 200,00

35	K	735191903	Vyčištění otopných těles ocelových nebo hliníkových proplachem vodou	m2	36,000	500,00	18 000,00
----	---	-----------	--	----	--------	--------	-----------

			B1: 1, 2, 3np 3*2*1,5		9,000		
			B2: 1, 2, 3, 4np 4*3*1,5		18,000		
			C: 2, 3, 4np 3*2*1,5		9,000		
			Součet		36,000		

36	K	735191910	Napuštění vody do otopných těles	m2	36,000	200,00	7 200,00
----	---	-----------	----------------------------------	----	--------	--------	----------

			B1: 1, 2, 3np 3*2*1,5		9,000		
			B2: 1, 2, 3, 4np 4*3*1,5		18,000		
			C: 2, 3, 4np 3*2*1,5		9,000		
			Součet		36,000		

37	K	735192912	Zpětná montáž otopných těles článkových ocelových	m2	36,000	500,00	18 000,00
----	---	-----------	---	----	--------	--------	-----------

			B1: 1, 2, 3np 3*2*1,5		9,000		
			B2: 1, 2, 3, 4np 4*3*1,5		18,000		
			C: 2, 3, 4np 3*2*1,5		9,000		
			Součet		36,000		

740 - Elektromontáže

199 900,00

38	K	740 - 11	revize	kpl	1,000	15 000,00	15 000,00
39	K	740 - 12	lišty	kpl	1,000	30 000,00	30 000,00
40	K	740 - 14	osvětlovací tělesa	ks	46,000	490,00	22 540,00

			B1: 1, 2, 3np 3*4		12,000		
			B2: 1, 2, 3, 4np 4*4		16,000		
			C: 2, 3, 4np 3*6		18,000		
			Součet		46,000		

41	K	740 - 15	led zářivka	ks	46,000	550,00	25 300,00
----	---	----------	-------------	----	--------	--------	-----------

			B1: 1, 2, 3np 3*4		12,000		
			B2: 1, 2, 3, 4np 4*4		16,000		
			C: 2, 3, 4np 3*6		18,000		
			Součet		46,000		

42	K	740 - 16	likvidace světel	ks	46,000	150,00	6 900,00
----	---	----------	------------------	----	--------	--------	----------

			B1: 1, 2, 3np 3*4		12,000		
			B2: 1, 2, 3, 4np				

PČ	Typ	Kód	Popis	MJ	Množství	J.cena [CZK]	Cena celkem [CZK]
			4*4		16,000		
			C: 2, 3, 4np				
			3*6		18,000		
			Součet		46,000		
43	K	740 - 3	vypínač	ks	36,000	200,00	7 200,00
			B1: 1, 2, 3np				
			3*4		12,000		
			B2: 1, 2, 3, 4np				
			4*3		12,000		
			C: 2, 3, 4np				
			3*4		12,000		
			Součet		36,000		
44	K	740 - 5	zásuvka	ks	36,000	200,00	7 200,00
			B1: 1, 2, 3np				
			3*4		12,000		
			B2: 1, 2, 3, 4np				
			4*3		12,000		
			C: 2, 3, 4np				
			3*4		12,000		
			Součet		36,000		
45	K	740 - 7	demontáž zásuvek a vypínačů	ks	72,000	80,00	5 760,00
			36*2		72,000		
			Součet		72,000		
46	K	740 - 8	rozvody elektroinstalace	kpl	1,000	80 000,00	80 000,00
766 - Konstrukce truhlářské							340 134,00
47	K	766660171	Montáž dveřních křídel otvíravých 1křídlových š do 0,8 m do obložkové zárubně	kus	64,000	200,00	12 800,00
			B1: 1, 2, 3np				
			3*6		18,000		
			B2: 1, 2, 3, 4np				
			4*4		16,000		
			C: 2, 3, 4np				
			3*10		30,000		
			Součet		64,000		
48	M	61160192	dveře dřevěné vnitřní hladké pině 1křídlové vč kování	kus	64,000	1 800,00	115 200,00
49	K	766682112	Montáž zárubní obložkových pro dveře jednokřídlové tl stěny do 350 mm	kus	64,000	850,00	54 400,00
			B1: 1, 2, 3np				
			3*6		18,000		
			B2: 1, 2, 3, 4np				
			4*4		16,000		
			C: 2, 3, 4np				
			3*10		30,000		
			Součet		64,000		
50	M	61182264	zárubeň obložková pro dveře 1křídlové 60,70,80,90x197cm tl 18-25cm, dub, buk	kus	64,000	2 200,00	140 800,00
51	K	766691914	Vyvěšení nebo zavešení dřevěných křídel dveří pl do 2 m ²	kus	64,000	21,00	1 344,00
			B1: 1, 2, 3np				
			3*6		18,000		
			B2: 1, 2, 3, 4np				
			4*4		16,000		
			C: 2, 3, 4np				
			3*10		30,000		
			Součet		64,000		
52	K	998766203	Přesun hmot procentní pro konstrukce truhlářské v objektech v do 24 m	%	7 795,000	2,00	15 590,00

PČ	Typ	Kód	Popis	MJ	Množství	J.cena [CZK]	Cena celkem [CZK]
----	-----	-----	-------	----	----------	--------------	-------------------

771 - Podlahy z dlaždic

123 377,29

53	K	771573112	Montáž podlah keramických rezných hladkých lepených do 9 ks/m2 B1: 1, 2, 3np 3*13,3 B2: 1, 2, 3, 4np 4*12,5 C: 2, 3, 4np 3*28,2 Součet	m2	174,500	380,00	66 310,00
54	M	597610200	obkládačky keramické RAKO - koupelny SAMBA (bílé i barevné) 25 x 33 x 0,7 cm l. j.	m2	191,950	260,00	49 907,00
55	K	998771204	Přesun hmot procentní pro podlahy z dlaždic v objektech v do 36 m	%	1 790,073	4,00	7 160,29

781 - Dokončovací práce - obklady keramické

515 016,36

56	K	781413111	Montáž obkládaček vnitřních porózních pravoúhlých do 22 ks/m2 lepených standardním lepidlem B1: 1, 2, 3np 3*41,3 B2: 1, 2, 3, 4np 4*44,4 C: 2, 3, 4np 3*148,8 Součet	m2	747,900	380,00	284 202,00
57	M	597610200	obkládačky keramické RAKO - koupelny SAMBA (bílé i barevné) 25 x 33 x 0,7 cm l. j.	m2	822,690	260,00	213 899,40
58	K	998781204	Přesun hmot procentní pro obklady keramické v objektech v do 36 m	%	8 457,478	2,00	16 914,96

783 - Dokončovací práce - nátěry

7 200,00

59	K	783311210	Nátěry olejové otopných těles žebrových trub dvojnásobné B1: 1, 2, 3np 3*2*1,5 B2: 1, 2, 3, 4np 4*3*1,5 C: 2, 3, 4np 3*2*1,5 Součet	m2	36,000	200,00	7 200,00
----	---	-----------	--	----	--------	--------	----------

784 - Dokončovací práce

71 065,60

60	K	784121001	Oškrabání malby v místnostech výšky do 3,80 m B1: 1, 2, 3np 3*13,3 3*41,3 3*50 B2: 1, 2, 3, 4np 4*12,5 4*22,2 4*50 C: 2, 3, 4np 3*28,2 3*74,4 3*50 Součet	m2	1 110,400	25,00	27 760,00
61	K	784211131	Dvojnásobné bílé malby ze směsi za mokra minimálně otěruvzdorných v místnostech do 3,80 m	m2	1 110,400	39,00	43 305,60

PČ	Typ	Kód	Popis	MJ	Množství	J.cena [CZK]	Cena celkem [CZK]
			B1: 1, 2, 3np				
			3*13,3		39,900		
			3*41,3		123,900		
			3*50		150,000		
			B2: 1, 2, 3, 4np				
			4*12,5		50,000		
			4*22,2		88,800		
			4*50		200,000		
			C: 2, 3, 4np				
			3*28,2		84,600		
			3*74,4		223,200		
			3*50		150,000		
			Součet		1 110,400		

899 - Požárně bezpečnostní řešení

8 000,00

62	K	953 - 13	fotoluminiscenční označení	ks	10,000	800,00	8 000,00
			dodávka a osazení plastových tabulek				
			3+4+3		10,000		
			Součet		10,000		

VRN - Vedlejší rozpočtové náklady

67 162,62

VRN3 - Zařízení staveniště

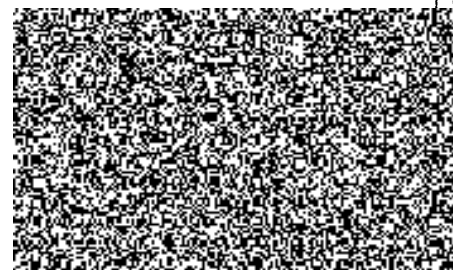
33 581,31

63	K	030001000	Zařízení staveniště	%	1,000	3 358 131,01	33 581,31
----	---	-----------	---------------------	---	-------	--------------	-----------

VRN7 - Provozní vlivy

33 581,31

64	K	070001000	Provozní vlivy	%	1,000	3 358 131,01	33 581,31
----	---	-----------	----------------	---	-------	--------------	-----------



ORIENTAČNÍ HARMONOGRAM STAVEBNÍCH PRACÍ

Výměna stoupaček ZTI a oprava sociálního zařízení - Pelléova 229/19

měsíce v roce 2018 a 2019	11			12				1				2				
týdny (kalendářní)	46	47	48	49	50	51	52	1	2	3	4	5	6	7	8	
Předání staveniště																
bourání a ostatní bourací práce	1.OBJ								2.a3.OBJ							
demontáž a likvidace rozvodů vodovodu a kanalizace		1.OBJ							2.a3.OBJ							
nové rozvody vodovodu a kanalizace		1.OBJ								2.a3.OBJ						
úpravy povrchu vnitřní	1.OBJ								2.a3.OBJ							
obkladačské práce			1.OBJ						2.a3.OBJ							
kompletace zařizovacích předmětů					1.OBJ						2.a3.OBJ					
konstrukce truhlářské						1.OBJ					2.a3.OBJ					
malby						1.OBJ					2.a3.OBJ					
elektromontáže				1.OBJ						2.a3.OBJ						
různé dokončovací práce					1.OBJ						2.a3.OBJ					
Předání stavby																

SVÁTKY
24.12,
25.12,
26.12,
31.12,
1.1.

Předpokládaný termín zahájení: 46. týden.2018

Předpokládaný termín dokončení: 6. - 7. týden 2019

V Praze 29.10.2018