

**SMLOUVA O DÍLO**  
 č.j.: KRPL-106946-4/ČJ-2018-1800SU  
 uzavřená

dle § 2586 a následujících zákona č. 89/2012 Sb., občanský zákoník, (dále jen „NOZ“)

**1. Smluvní strany**

**Česká republika – Krajské ředitelství policie Libereckého kraje**

zastoupené: Ing. David Pokorný, vedoucí odboru správy majetku  
 se sídlem: Náměstí Dr. E. Beneše 24, 460 32 Liberec – Staré Město  
 IČ: 72 05 05 01  
 DIČ: CZ 72 05 05 01  
 bankovní spojení: Česká národní banka  
 číslo účtu: [REDACTED]

Ve věcech smluvních je oprávněn jednat: Ing. David Pokorný – vedoucí odboru správy majetku  
 Tel.: [REDACTED]

Ve věcech technických je oprávněn jednat:

Tel.:

[REDACTED] – oddělení správy nemovitého majetku

[REDACTED] – vedoucí ekonomického oddělení Jablonec nad Nisou

Tel.:

E-mail:

[REDACTED]

dále jen "objednatel"

a

**PFT, spol. s r.o.**

zastoupený: PFT spol s r.o.  
 se sídlem: U Javůrkovy louky, Holínské předměstí, 506 01 Jičín  
 IČ: 498 13 587  
 DIČ: CZ498 13 587  
 bankovní spojení: ČSOB  
 číslo účtu: [REDACTED]

Tel.:

E-mail:

Zapsaný:

[REDACTED]

u Krajského soudu v Hradci Králové, oddíl C, vložka 5006  
 dále jen "zhotovitel"

**2. Předmět smlouvy:**

**„Jablonec n/N – Mšeno OOP – výměna vstupních a balkónových dveří“**

2.1

Předmětem této smlouvy je závazek zhotovitele provést pro objednatele na své náklady a své nebezpečí výše uvedené dílo, které spočívá ve výměně vstupních a balkónových dveří v objektu č.p. 405 v Jablonci nad Nisou, části Mšeno nad Nisou, který je součástí areálu obvodního oddělení policie (OOP).

2.2.

Dílo bude provedeno

- v souladu s touto smlouvou o dílo, resp. všeobecnými obchodními podmínkami Krajského ředitelství policie Libereckého kraje pro zhotovení staveb z 20.03.2017 (dále jen „VOP“)
- v souladu s cenovou nabídkou č. AN6952.2 ze dne 02.11.2018 a cenovou nabídkou č. 450010909-4 ze dne 05.11.2018 (dále též „cenové nabídky“)

2.3.

Součástí předmětu díla je:

- Zařízení staveniště

Vybudování zařízení staveniště v rozsahu potřebném pro realizaci díla. Omezující podmínky a požadavky na zařízení staveniště je uvedeno v odstavci 7.2. této smlouvy.

Všechny prostory, které zhotovitel použije pro zařízení staveniště, stejně tak jako prostory, které bude využívat při realizaci prací, je zhotovitel povinen vhodným způsobem ochránit. Při předání a převzetí díla zhotovitel předá objednateli tyto prostory i zařízení staveniště čisté, resp. uklizené a v předchozím stavu. Jakákoliv poškození je zhotovitel povinen uvést do předchozího stavu na své náklady.

Náklady na zařízení staveniště a jeho odstranění po dokončení díla má zhotovitel zahrnutý do ceny díla.

b) Přípravu pracoviště

Ochrana vybavení místností (zejména ochrana podlah, např. geotextilií či jiným materiálem pro zabránění škod v min. pásu 1,5 m před dveřmi a v místech meziskládek materiálu a odpadu); v případě jakéhokoliv poškození interiérů či vybavení bude zhotovitel povinen provést na své náklady jejich opravu, kterou bude dosaženo jejich vrácení do předchozího stavu.

Ochrana čidel elektronického požárního zabezpečení a elektronického zabezpečovacího systému (v případě jejich výskytu v místnostech s výměnou dveří) tak, aby bylo zabráněno jejich poškození (mechanicky, prachem atd.) a aby při provádění prací nedošlo ke spuštění planého poplachu, a zajištění jejich funkčnosti mimo pracovní dobu výměny dveří. Ochrana bude provedena ve spolupráci s objednatelem.

c) Provedení stavebních úprav potřebných pro provedení předmětu smlouvy definovaného v odstavci 2.1., tj. zejména:

- výměna stávajících hlavních vstupních dveří
  - o demontáž stávajících dveří
  - o montáž nových vstupních dveří, které jsou specifikovány v cenové nabídce č. AN6952.2 ze dne 02.11.2018
    - montáž dveří pomocí kotev (nikoliv pomocí turbošroubů)
    - montáž dveří v souladu s normou ČSN 74 6077 – vč. aplikace pásek do přípojovací spáry (parotěsná páska z interiéru, vodotěsná paropropustná páska z exteriéru)
    - tepelná izolace přípojovací spáry polyuretanovou pěnou
    - seřízení, kontrola funkčnosti
  - o zednické začištění
    - příprava podkladu
    - oprava omítek
    - štukování
- výměna stávajících balkónových dveří ve 2. nadzemním podlaží
  - o demontáž stávajících dveří
  - o montáž nových balkónových dveří, které jsou specifikovány v cenové nabídce č. 450010909-4 ze dne 05.11.2018
    - montáž dveří pomocí kotev (nikoliv pomocí turbošroubů)
    - montáž dveří v souladu s normou ČSN 74 6077 – vč. aplikace pásek do přípojovací spáry (parotěsná páska z interiéru, vodotěsná paropropustná páska z exteriéru)
    - tepelná izolace přípojovací spáry polyuretanovou pěnou
    - seřízení, kontrola funkčnosti
  - o přisekání kapsy pro balkónové dveře
  - o zednické začištění
    - příprava podkladu
    - oprava omítek
    - štukování
  - o žaluzie

d) Ostatní součásti předmětu díla

Součástí díla je i příprava díla na předání objednateli. Zhotovitel před převjímkou provede úklid všech prostor, které byly dotčeny stavebními pracemi. Vlastní dílo bude předáno čisté (suchou i mokrou cestou očištěné), zbavené všech transportních nebo ochranných



montážních obalů, reklamních či popisných štítků atd. Dále zajistí úklid všech prostor, které znečistil při přesunu či skladování materiálu a odpadu, resp. při stěhování materiálu či náradí, resp. při pojezdu strojů a vozidel apod. Zhotovitel k přejímce připraví dokladovou část v rozsahu požadovaném v odstavci 6.1. této smlouvy. Požadované doklady budou opatřeny číselným seznamem, každý doklad bude označen příslušným pořadovým číslem dle seznamu. Náklady spojené s předáním díla má zhotovitel zahrnutý v ceně díla.

Součástí předmětu díla jsou dále specifikovány i ve VOP, zejména pak v části V. a v části VI. těchto podmínek. Náklady na plnění těchto součástí díla má zhotovitel zahrnutý v ceně za dílo.

Zhotovitel je povinen provést všechny práce, které jsou obsaženy v této smlouvě o dílo, ve VOP a cenových nabídkách.

V případě rozporu mezi uvedenými dokumenty je jejich priorita následující:

- 1) smlouva o dílo
- 2) VOP
- 3) cenové nabídky

Všechny práce, které jsou prokazatelně předmětem díla (jsou uvedeny textu smlouvy o dílo, resp. VOP či v cenových nabídkách) má zhotovitel zahrnutý v ceně díla uvedené v odstavci 3.1.

### **3. Cena za dílo**

#### 3.1

Cena pro rozsah předmětu díla dle článku 2. této smlouvy je stanovena jako nejvýše přípustná takto:

Výměna stávajících hlavních vstupních dveří	57.958,00 Kč
Výměna stávajících balkónových dveří ve 2. nadzemním podlaží	20.856,50 Kč
Celková cena bez DPH:	78.814,50 Kč
DPH 21%:	16.551,05 Kč
<b>Celková cena včetně DPH 21%:</b>	<b>95.365,55 Kč</b>

**slovy: osmdesátsedmtisícsešmsetřicetpětkorunčeských 89/100**

#### 3.2

Objednatel prohlašuje, že majetek, který objednatel pořídí provedením předmětu díla, není objednatelem ani částečně používán k ekonomické činnosti a ve smyslu informace GFŘ a MFČR ze dne 9. 11. 2011 nebude pro výše uvedené dílo aplikován režim přenesené daňové povinnosti podle § 92a zákona o DPH.

### **4. Termín plnění**

#### 4.1.

##### **Termín plnění:**

Zahájení plnění: po nabytí účinnosti smlouvy o dílo

Dílčí termíny plnění:

- předání staveniště: dle požadavku zhotovitele, nejpozději do 10.12.2018
- ukončení stavebních prací: do 14.12.2018
- předání a převzetí díla, odstranění vad a nedodělků: do 20.12.2018
- termín administrativní dokončení díla: do 31.12.2018

Termín ukončení plnění: do 31.12.2018

#### 4.2.

S ohledem na rozsah prací nepožaduje objednatel po zhotoviteli zpracování harmonogramu prací.

#### 4.3.

Zhotovitel respektuje, že veškeré práce budou probíhat za plného provozu objektu, resp. areálu a postup provádění jednotlivých dílčích prací bude předem konzultovat a odsouhlasovat si s objednatelem.

### **5. Platební podmínky, pojištění, smluvní pokuty**

#### 5.1.



Objednatel požaduje pro plnění předmětu smlouvy po zhotoviteli pojistnou smlouvu, jejímž předmětem je pojištění odpovědnosti za škodu způsobenou dodavatelem třetí osobě min. ve výši 500 tis. Kč, přičemž toto pojištění bude zhotovitel povinen udržovat po celou dobu provádění díla.

5.2.

Zálohové platby nebudou objednatelem poskytovány.

5.3.

Smluvní pokuty:

Při nesplnění dílčího termínu plnění uvedeného v odstavci 4.1 (termín ukončení stavebních prací, vyjmenovat další dílčí termíny, které jsou pod sankcí) je objednatel oprávněn uplatnit stejnou smluvní pokutu jako při za neplnění termínu dokončení díla, která je uvedena v článku 2, části XX ve VOP.

Objednatel je oprávněn uplatnit smluvní pokutu až do výše 1 tis. Kč za každý zjištěný opakovaný případ (po předchozím upozornění) neprovedení či nesplnění výše uvedených požadavků uvedených v odstavcích 7.3., 7.6. a 7.7. Uplatněním smluvní pokuty nebude dotčeno právo objednatele na náhradu škody či právo požadovat provedení či splnění výše uvedených požadavků. Každý zjištěný případ neprovedení či nesplnění výše uvedených požadavků ze strany zhotovitele mu bude zaslán elektronickou zprávou odeslanou do datové schránky či e-mailem.

Zhotovitel je povinen zabezpečit splnění všech opatření pro zajištění bezpečnosti práce dle části XIII. VOP.

V případě, že objednatel zjistí neplnění uvedených opatření či jejich porušování bude objednatel požadovat po zhotoviteli za každý zjištěný opakovaný případ (po předchozím upozornění) neplnění či porušování výše uvedených opatření smluvní pokutu ve výši 2 tis. Kč. Na každý zjištěný případ neplnění či porušování výše uvedených opatření ze strany zhotovitele upozorní objednatel zhotovitele elektronickou zprávou odeslanou do datové schránky či e-mailem. Uplatněním smluvní pokuty nebude dotčena povinnost zhotovitele provést neprodlenou nápravu ani nárok objednatele na uplatnění náhrady vzniklé škody.

Ostatní smluvní pokuty jsou uvedeny ve VOP, v části XX.

## 6. Předání díla

6.1.

K předání díla zhotovitel doloží:

- prohlášení o shodě či atesty na všechny dodané výrobky a použité materiály, zejména na:

- nové vstupní dveře
- nové balkónové dveře

- doklad o řádné likvidaci odpadu.

## 7. Další smluvní ujednání

7.1.

Upřesnění rozsahu oprávnění osob zastupujících jednotlivé smluvní strany:

Osoby oprávněné předat a převzít staveniště:

**za objednatele**

Ing. David Pokorný, vedoucí odboru správy majetku

pracovník oddělení správy nemovitého majetku

e-mail na uvedené osoby objednatele:

**za zhotovitele**

vedoucí obchodu

obchodní zástupce SČ

Protokol (zápis) o předání a převzetí staveniště musí být podepsán všemi uvedenými osobami.

Osoby oprávněné předat a převzít dílo:

**za objednatele**

Ing. David Pokorný, vedoucí odboru správy majetku

pracovník oddělení správy nemovitého majetku

e-mail na uvedené osoby objednatele:

**za zhotovitele**





Protokol (zápis) o předání a převzetí díla musí být podepsán všemi uvedenými osobami.

## 7.2.

Zázemí staveniště (kanceláře, šatny, WC):

S ohledem na charakter a rozsah prací nebude zázemí staveniště zřizováno. Zhotovitel bude moci využívat WC v objektu OOP, které mu bude vyčleněno při předání a převzetí staveniště.

Prostory pro skladování:

S ohledem na charakter a rozsah prací nebudou prostory pro skladování materiálu, nářadí, odpadu apod. zřizovány.

Přístup pracovníků a příjezd vozidel na staveniště:

Na staveniště budou osoby zhotovitele vstupovat přes hlavní vstup do OOP, kde se ohlásí ostraze objektu.

Příjezd na staveniště je z místní komunikace, ulice Mláčí.

Pohyb osob zhotovitele v objektech a na pozemcích objednatele mimo staveniště a uvedené přístupové prostory je zakázán. Pohyb vozidel zhotovitele na pozemcích objednatele mimo uvedené příjezdy je zakázán.

Zhotoviteli nebudou vyčleňována žádná parkovací místa na veřejné komunikaci. Objednatel není povinen zajistit parkovací místa ani na svých pozemcích. Stání montážního vozidla bude vyčleněno u objektu po dohodě se zástupcem objednatele. Montážní vozidlo nesmí bránit provozu OOP ani eskortování osob.

Napojovací bod elektro:

Zhotovitel může využít jakoukoliv zásuvku elektrické energie v objektu OOP po předchozí dohodě se zástupcem objednatele nebo se zástupcem vedení či ostrahy objektu. Objednatel nepožaduje osazení měření spotřeby elektrické energie.

Napojovací bod vody:

Napojovací bod vody bude zhotoviteli předán při předání a převzetí staveniště. Objednatel nepožaduje osazení měření spotřeby vody.

## 7.3.

Na veškerý odpad, který vznikne při provádění prací, si zhotovitel zajistí svoji vlastní nádobu. Odpad nebude vyhazován do popelnic a kontejnerů objednatele ani do veřejně přístupných odpadkových košů. Likvidaci odpadu si zhotovitel zajistí na vlastní náklady.

Případné přerušení či omezení dodávky vody, plynu, elektřiny, tepla pro objekty objednatele či funkce slaboproudých vedení a zařízení pro objekty objednatele z důvodu realizace prací na předmětu díla je možné provádět pouze po předchozím souhlasu objednatele.

Zhotovitel bude na své náklady provádět průběžný úklid prostor objektu a areálu, které nejsou součástí staveniště, avšak budou znečištěny např. při navážení materiálu, prachem z prováděných prací, sutí atd.

Zhotovitel bude respektovat přísný zákaz kouření v areálu mimo míst k tomu vyhrazených.

Provádění prací je omezeno pouze na pracovní dobu areálu, tj. obvykle od pondělí do pátku od 7,00 hodin do 15,30 hodin. Případné prodloužení pracovních směn je nutno konzultovat se zástupci objednatele. Objednatel není povinen prodloužení pracovní směny umožnit.

## 7.4.

S ohledem na charakter prací na díle není zhotovitel povinen vést stavební ani montážní deník.

## 7.5.

Zhotovitel předá zástupci objednatele nejpozději při předání a převzetí staveniště seznam pracovníků na stavbě vč. čísel průkazů totožnosti, dále budou předány identifikační údaje veškerých vozidel a stavební techniky, která se bude pohybovat po areálu objednatele.

## 7.6.

Zhotovitel je povinen předložit objednateli, resp. technickému dozoru stavebníka (TDS) doklady o veškerých použitých výrobcích, materiálech a technologiích. Objednatel, resp. TDS je oprávněn si



tyto doklady vyžádat před zabudováním, resp. použitím či aplikací, během zabudování (použití či aplikace) nebo po zabudování (použití či aplikaci). Doklady musí jednoznačně prokazovat splnění smlouvou o dílo či cenovými nabídkami předepsaných parametrů. Pokud nebude zhotovitelem jednoznačně prokázáno, že použité výrobky, materiály a technologie splňují smlouvou o dílo nebo či cenovými nabídkami požadované parametry nebo se nejedná o výrobky, materiály a technologie smlouvou o dílo či cenovými nabídkami prací přímo předepsané, je objednatel oprávněn zamítnout jejich použití (a to i v případě, že je zhotovitel již objednal, uhradil či dovezl na stavbu apod.) či je objednatel oprávněn požadovat jejich odstranění v případě, že byly zhotovitelem již zabudovány, resp. použity či aplikovány. Vzniklé náklady plynoucí ze zamítnutí či odstranění výrobků, materiálů či technologií hradí zhotovitel.

7.7.

Zhotovitel dále stanovuje zodpovědnou osobu.

Montážní firma Veverkav

Zodpovědná osoba zhotovitele bude trvale přítomna v objektu při provádění prací, a to i v případě, že práce budou prováděny pouze podzhotovitelem. Tato osoba bude pověřena zápisem do protokolu o předání staveniště a změna zodpovědné osoby bude možná pouze po písemném odsouhlasení objednatelem. Tato osoba bude mj. zodpovědná za koordinaci prací prováděných zhotovitelem i prací prováděných podzhotoviteli a bude pověřena ke komunikaci se zástupci objednatele.

## **8. Závěrečná ustanovení**

8.1

Tuto smlouvu je možno měnit a doplňovat pouze formou písemných očíslovaných dodatků odsouhlasených oběma smluvními stranami. Dodatky by poté tvořily nedílnou součást této smlouvy.

8.2

Tato smlouva je vyhotovena ve 2 stejnopisech. Objednatel obdrží 1 stejnopis, zhotovitel obdrží 1 stejnopis.

8.3

Tato smlouva je platná dnem jejího podpisu oběma smluvními stranami a účinná uveřejněním v Registru smluv. Zveřejnění smlouvy o dílo v Registru smluv zajistí objednatel.

8.4

Statutární zástupce zhotovitele současně prohlašuje, že zhotovitel je existujícím právním subjektem dle záhlaví této smlouvy a zároveň je oprávněn tuto smlouvu takto sjednat a podepsat.

8.5

Záležitosti, které nejsou upraveny v této smlouvě, budou řešeny dle VOP, které jsou přílohou č. 1 této smlouvy o dílo.

8.6

Pro účely interpretace smluvních podmínek je prioritou dokumentů následující:

1) Smlouva o dílo

2) VOP.

8.7

Vztahy neupravené touto smlouvou se řídí platným právním řádem ČR.

8.8.

Smluvní strany se dohodly, že zachovají mlčenlivost o podmínkách této smlouvy i skutečnostech, s nimiž se seznámí při plnění smluvních povinností.

8.9

Zhotovitel souhlasí s tím, aby subjekty oprávněné dle zákona č. 320/2001 Sb., o finanční kontrole ve veřejné správě a o změně některých zákonů (zákon o finanční kontrole), ve znění pozdějších předpisů, provedly finanční kontrolu závazkového vztahu vyplývajícího ze smlouvy.

8.10

Obě smluvní strany si řádně přečetly znění smlouvy a bez výhrad s ní souhlasí, což potvrzují svými podpisy.

Přílohy:

- 1) VOP
- 2) Cenová nabídka č. AN6952.2 ze dne 02.11.2018
- 3) Cenová nabídka č. 450010909-4 ze dne 05.11.2018

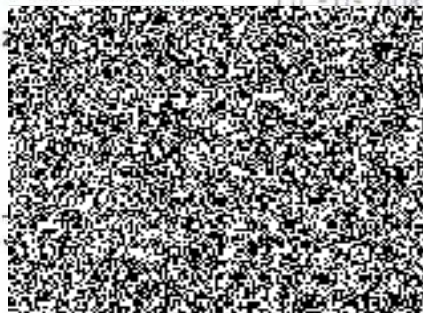
V Liberci dne: 10 - 11 - 2018

**objednatel:**



vedoucí odboru správy majetku

V Liberci dne: 10 - 11 - 2018



e

Číslo nabídky:  
**450010909-5**

Krajské ředitelství policie libereckého kraj  
28.října 10  
46601 Jablonec nad Nisou 1

Zakázka:  
**výměna dveří Jablonec nad Nisou**

Datum: 16.11.2018

Vážený zákazníku,

děkujeme za Vaši poptávku a předkládáme Vám nabídku na dodávku otvorových výplní pro výše uvedenou zakázku.

Společnost PFT, spol. s r.o. je jedním z největších výrobců oken a dveří v ČR s tradicí výroby od roku 1994 a vlastním výrobním závodem v Jičíně.

Vaše případné dotazy či nejasnosti jsme připraveni Vám kdykoliv zodpovědět a zveme Vás k prohlídce našich výrobků do některé z našich vzorkových prodejen nebo do výrobního závodu v Jičíně.

S pozdravem a těšíme se na spolupráci

Nabídku zpracoval/a:



Oblastní ředitel:

Otvorové výplně Vám nabízíme v následující specifikaci:

**Profilový systém: Zenit - Profine 76mm se středovým těsněním**

**rám 76171 74mm**      **bílá (podobná RAL 9016)**  
systém odvodnění: dopředu s krytkami KBE

**křídlo 76271 78/42mm FV**      **bílá (podobná RAL 9016)**  
barva těsnění: světlešedá

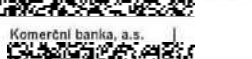
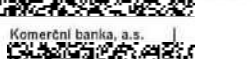
**systém kování: Roto NT základní bezpečnost, konstantní**  
oliva Tokyo 37mm s logem      bílá

**výplň: dvojsklo izolační 4-T16-N4 Ug=1,1**

*Údaje odlišné od výše uvedené specifikace jsou v textu u jednotlivých pozic vytištěny tučně.*

PFT, spol. s r.o.  
U Javůrkovy louky 567  
506 01 Jičín  
Tel.:   
Fax: 

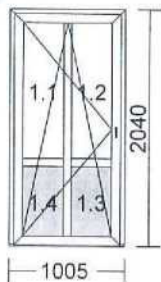
Jednatel:  
Prokurist:   
OR u krajského soudu v Hradci  
Králové, odd. C, vložka 5006  
IČO: 49813587  
DIČ: CZ49813587

Bankovní spojení:  
Československá obchodní banka, a.s.  
  
Komerční banka, a.s.  






Pos.: 1 1 ks rozměr rámu: 1005mm x 2040mm cena jedn. cena pozice



1-dílný element 14 663,50 CZK 14 663,50 CZK

balkón OS levý +VSO+bezp.stupeň kování 1  
 barva rámu: bílá (podobná RAL 9016)  
 Systém středového těsnění pro Zenit; světlešedá  
**práh TB80; D/ rám 76171 74mm 2xšedé těs.; H, L, P**  
**křídlo 76271 78/42mm FV 2xšedé těsnění**  
 dvojsklo izolační 4-T16-N4 Ug=1,1 (1.1-1.2)  
 sendvič 24mm PVC/PVC U=1,29 (KBE RHE) (1.3-1.4); bílá (RAL 9016)  
 dovnitř NVSG 6,38mm (1,1) (1.1)  
 ven orna 504 Crepi čirý (1.1)  
 ven VSG 6,76mm (1.2)  
**(1.0) 1 ks sada balkónových klik Tokyo normál pro PZ (73-77) volně přiložit**  
**bílá**  
 1 x Aluschwelle BKV TB 80  
 příčka 76300 68mm; bílá (podobná RAL 9016)  
 (1.0) 3\*příčka 76300 68mm; bílá (podobná RAL 9016)  
 (1.0) 1 ks bezpečnostní stupeň 1 + štěrbínové větrání  
 stupeň bezpečnosti 1 dle DIN 18104-2.  
 1 ks sada klik pro uzamyk.balkon Tokyo (73-77mm), bílá  
 1 třecí lišta A066.T, 857 mm  
 dělení vodorovně: 722/1318 mm  
 dělení svisle: 503/503 mm  
 l. zasklívací pro 26mm, šedé těsnění bílá (podobná RAL 9016)  
 l. zasklívací pro 28mm, šedé těsnění bílá (podobná RAL 9016)  
 l. zasklívací pro 24mm, šedé těsnění bílá (podobná RAL 9016)  
 distanční rámeček 16mm teplý rámeček šedý  
 výška kliky: 1000 mm

Pos.: 3 1 ks cena jedn. cena pozice

Zubehör Allgemein 1 160,50 CZK 1 160,50 CZK  
 8 ks h-Band 1 20/7-16mm (Rolle 3,3m)

Pos.: 4 1 ks cena jedn. cena pozice

Více práce: 500,00 CZK 500,00 CZK  
 přisekání kapsy pro balkonové dveře

Pos.: 5 1 ks cena jedn. cena pozice

Žaluzie bílé, lamela 0,21mm, ovládání řetízkiem 807,50 CZK 807,50 CZK

Pos.:	1 ks		cena jedn.	cena pozice
Pos.: 6	1 ks	1 x Montáž parotěsné pásky - pevná cena rozměr: 23540 Montáž dle „ČSN normy 74 6077 – Požadavky na zabudování“ pomocí špičkové izolační pásky značky Illbruck. *****	647,25 CZK	647,25 CZK
Pos.: 7	1 ks	1 x demontáž otvorových výplní - pevná cena rozměr: 6090 Demontáž stávajících oken *****	304,50 CZK	304,50 CZK
Pos.: 8	1 ks	1 x montáž otvorových výplní-pevná cena rozměr: 6090 Montáž oken a dveří, celoobvodové kotvení turbošrouby nebo kotvami, tepelná izolace připojovací spáry PU pěnou, seřízení a kontrola funkčnosti, hrubý úklid. POZOR - DOPORUČUJEME! Montáž v souladu s „ČSN normou 74 6077 - Požadavky na zabudování“ vyžaduje aplikaci parotěsné pásky. *****	670,00 CZK	670,00 CZK
Pos.: 9	1 ks	(1.0) 1 x zednické práce jednodušší - pevná cena rozměr: 6090 Zednické práce jednodušší, příprava podkladu, štukování *****	1 027,75 CZK	1 027,75 CZK
Pos.: 10	1 ks	2 x Likvidace - pevná cena Naložení, odvoz a ekologická likvidace demontovaných elementů *****	600,00 CZK	600,00 CZK



s.: 11 1 ks

cena jedn. cena pozice

95 km dopravné (podle km) - pevná cena  
Doprava na dodací adresu a zpět, složení materiálu  
\*\*\*\*\*

1 425,00 CZK 1 425,00 CZK

---

<b>Celkový součet pozic před slevou</b>	<b>21 806,00 CZK</b>
- z toho částka podléhající slevám	15 824,00 CZK
další sleva - 6%	- 949,50 CZK
- částka nepodléhající slevám = pevná cena	5 982,00 CZK
<hr/>	
<b>Celkem bez DPH</b>	<b>20 856,50 CZK</b>
DPH21%	4 379,87 CZK
-----	
<b>Celkem včetně DPH</b>	<b>25 236,37 CZK</b>
=====	



PFT spol. s r.o., U Javůrkovy louky 567, 506 01 Jičín

 tel:   
 fax:   
 email:   
 IČ: 49813587  
 DIČ: CZ49813587

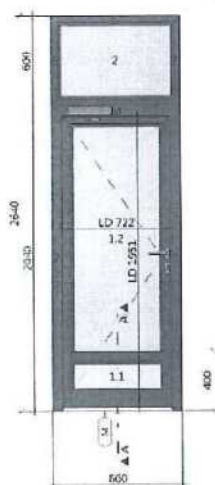

## PFT Liberec

V Jičíně 2.11.2018

### Cenová nabídka č.AN6952.2 Al.dveře akce Policie Jablonec nad Nisou

#### A. Technická specifikace

Poz.-č.	Kus	Označení
1	1	



Profilový systém: Schüco AWS 75.SI+/ADS 75.SI  
 2-dílný Hliníkový element  
 Rozměr elementu [B x H]: 860 mm x 2640 mm  
 Povrch matt: RAL 7016 Anthrazitgrau oboustranně  
 1 Kus 1-kř. dveře pravé Schüco ADS HD ven otevíravě  
 Rozměr křídla [B x H]: 762 mm x 1966 mm  
 Typ kování: Standardní bezpečnost  
 Panel 1.1: Al plech + HPL sendvič 24mm + Al plech, RAL 7016 matt, Hodnota Up: 1,29 W/(m²K)  
 Sklo 1.2: VSG6,76-S16-N4 Ug=1,1/32dB Argon (SWA RAL 9005) , Hodnota Ug: 1,1 W/(m²K)  
 1 Kus Pevné zasklení (Sklo: VSG6,76-S16-N4 Ug=1,1/32dB Argon (SWA RAL 9005) , Hodnota Ug: 1,1 W/(m²K))

#### Příslušenství:

3x válcový závěs, E6/EV1 (stříbrný elox)  
 3 - bodový zámek+ elektrický otvírač  
 cylindrická vložka ABUS 30/55 + 3. klíče  
 kliky + rozeta, nerez – zevnitř  
 koule + bezpečnostní rozeta, nerez – zvenku  
 samozavírač Geze TS4000 + ramínko standart, stavěč stříbrný  
 soklový profil 150mm vysoký  
 prahová konstrukce č.2 - plastový práh 20mm vysoký

Návrhové hodnota Uw,BW: 1,6 W/(m,K)

 Telefon:   
 E-Mail: 

 Bankverbindung:  
 Musterbank Musterstadt  
 SWIFT: WELADED

  
 Amtsgericht Musterstadt, HRB 11111  
 účinnost: 1.2.2014

 Mustermann Gesellschaft mbH  
 Musterstraße 1; 54321 Musterstadt

  
 Geschäftsführer: Max Mustermann  
 Ust-IdNr. DE111 2222222 stránka: 1 z 2



**B. Nabídková cena**

Pozice	Cena / ks	Počet	Cena celkem
1	52 581,-	1	52 581,-

Celkem za dodávku bez DPH	52 581,-
Sleva	-876,-
Montáž	4 136,-
Demontáž	659,-
Zednické začištění jednoduché	1 458,-
Celkem bez DPH	57 958,-
DPH 21% ***	12 171,-
Celkem s DPH	70 129,-

\*\*\* Objednatel poskytne zhotoviteli doklad o skutečnosti, že předmět plnění bude zabudován do bytového domu dle paragrafu 48, odst. 3 zákona č.235/2004 Sb, nejlépe kopii výpisu z katastru nemovitostí. V opačném případě bude objednatel účtovat cenu díla s 21% DPH. V případě, že je objednatel registrován jako plátc DPH dle zákona č.235/2004 Sb., uplatní se postup dle §92e uvedeného zákona (DPH v režimu přenesené daňové povinnosti)

## Upozornění:

- Provedení připojovací spáry PUR pěna
- Předpokládá se doprava spolu s plastovými výrobky

**C. Dodací a platební podmínky**

Platnost nabídky: 1 měsíc od zhotovení  
 Dodací termín: 8 - 10 týdnů od podpisu smlouvy  
 Záruka: 60 měsíců  
 Platební podmínky: dle dohody



e-mail:



**CENTRUM STAVEBNÍHO INŽENÝRSTVÍ a.s.**  
pracoviště ZLÍN, K Cihelně 304, 764 32 ZLÍN - Louky

vydává

Žadatel: **PFT spol. s r.o.**  
U Javůrkovy louky 567, 506 01 Jičín

# CERTIFIKÁT

na vlastnost výrobku  
č. CV - 17 - 723/Z

Výrobek: **Plastová okna a balkónové dveře, systém Trocal/KBE Zenit 76 MD**

Výrobce: **PFT spol. s r.o., U Javůrkovy louky 567, 506 01 Jičín**

**Popis:**

Provedení	Okna a balkónové dveře jednokřídlové a dvoukřídlové
Rám a křídlo	Rámový profil č. 76171, 76122 – výztuha č., V300, V303, V306, V307, V308, V309, V310, V313, V314, V325, V327, V328, V329 a křídlový profil č. 76270, 76271, 76272, 76273 – výztuha č. V300, V303, V306, V307, V308, V314, V315, V326, V327, V328
Další profily	sloupek č. 76300, 76301, 76302, 76303, 76371, 76372 – výztuha č. V312, V318, V319, V320, V321, V322, V323, V324, klapačka č. 76471, 76472 + krytka – výztuha č. V316, V317
Zasklení	IZ. sklo ve složení: Pilkington Optifloat Clear 4 mm / 16 mm, rámeček TGI spacer, Argon 90 % / Pilkington Optitherm 4 mm s $U_g = 1,1$ a další skla odpovídajícího složení s $U_g = 1,1$ ; $U_g = 1,0$ ; $U_g = 0,9$ ; $U_g = 0,8$ ; $U_g = 0,7$ ; $U_g = 0,6$ ; $U_g = 0,5$ ; zasklivač lišta č. 1436, 2433, 2434, 2435, 2436, 2437, 2438, 2451, 2452, 2453, 2454, 76503, 76504, 76505, 76506, 76507, 76508, 76509, 2638, 2640, 76573, 76575, 76576, 76577, 76578, 76579, 2624, 2626, 2628, 2630, 2632, 2634, 2636 s extrudovaným těsněním, těsnění v rozích přerušené – navlékané, v rozích přerušené
Těsnění	Vnější PCE, G046, G047, G048, G049.T středové – PCE, G051.T a vnitřní PCE, G050.T – navlékané v rozích ohýbané, nebo extrudované v rozích svařené
Kování	ROTO NT

**Výsledek:**

Název ověřovaného parametru	Zkušební metoda	Výsledky
Průvzdušnost	ČSN EN 1026	třída 4
Vodotěsnost	ČSN EN 1027	bez průniku vody do 600 Pa
Odolnost proti zatížení větrem (zkušební tlak pro třídu zatížení 1, 2, 3 a 5)	ČSN EN 12211	relativní čelní průhyb < 1/200 nebo 1/300, funkční, bez viditelných deformací
Únosnost bezpečnostních zařízení	ČSN EN 14609	350 N
Součinitel prostupu tepla $U_w$ (v pořadí podle uvedených $U_g$ iz.sklen)	ČSN EN ISO 10077-1	1,2/ 1,1/ 1,0/ 0,96/ 0,89/ 0,82/ 0,75 W/(m <sup>2</sup> .K)

**Tímto certifikátem se potvrzuje shoda uvedených vlastností výrobku s hodnotami deklarovanými výrobcem:**

Vyhovuje:	ČSN EN 12207 průvzdušnost:	třída 4
	ČSN EN 12208 vodotěsnost:	třída 9A
	ČSN EN 12210 odolnost proti zatížení větrem:	třída C3/B5 jednokř. okno; C3/B3 dvoukř okno; třída C5/B5 jednokř. balk. dveře, třída C1/B dvoukř. balk. dveře
	ČSN EN 14351-1+A1 únosnost bezpečnost. zařízení:	350 N
	ČSN 73 0540-2 součinitel prostupu tepla:	$U_{N,20} \leq 1,5 \text{ W/(m}^2\text{.K)}$

**Podklady:** Protokol o posouzení vlastností výrobku č. 1390-CPR-0008-2015/Z vydaný CSI a.s. – NB 1390.

Certifikát platí pouze pro výrobek, jehož specifikace je podrobně uvedena v protokolech o zkouškách. Osvědčuje výše uvedené vlastnosti výrobku a neznamená ani nenahrazuje certifikaci podle zákona 22/1997 Sb. o technických požadavcích na výrobky.

Datum vydání: **28.02.2017**  
Platnost do: **30.11.2019**  
Vypracoval: 



vedoucí pracoviště





Centrum stavebního inženýrství a.s.  
Centre of Building Construction Engineering Plc.  
Autorizovaná osoba, Oznámený subjekt, Certifikační orgán  
Akreditované zkušební laboratoře  
Authorised Body, Notified Body, Certification Body,  
Accredited Test Laboratories  
pracoviště Zlín, K Cihelně 304, 764 32 Zlín-Louky



Oznámený subjekt 1390, Notified Body 1390

vydává

## OSVĚDČENÍ O STÁLOSTI VLASTNOSTÍ

certificate of constancy of performance

č. 1390-CPR-0271/2015/Z

V souladu s nařízením Evropského parlamentu a Rady (EU) č. 305/2011 ze dne 9. března 2011 (nařízení o stavebních výrobcích nebo CPR), ve znění pozdějších úprav, se vydává toto osvědčení pro stavební výrobek:

**Hliníkové vnější dveře jednokřídlové a dvoukřídlové, systém SCHÜCO – ADS 50 / ADS 60 / ADS 65/ ADS 65 HD/ ADS 70.HI / ADS 70 HD/ ADS 75.SI / ADS 75 HD.HI / ADS 90.SI určené pro použití na únikových cestách**

Základní charakteristiky	Vlastnost
Odolnost proti zatížení větrem	NPD
Vodotěsnost	NPD
Nebezpečné látky	neuvolňuje
Odolnost proti nárazu	NPD
Možnost úniku (schopnost uvolnění):	Dveře vyhovují EN 179, EN 1125 a EN 1935
Akustické vlastnosti	NPD
Součinitel prostupu tepla $U_p$	NPD
Průvzdušnost	NPD

umístěný na trh pod názvem nebo obchodní značkou výrobce:  
PFT, spol. s r.o., U Javůrkovy louky 567, Holínské Předměstí, 506 01 Jičín  
IČ: 49813587

a vyrobený ve výrobním závodě:  
PFT, spol. s r.o., U Javůrkovy louky 567, Holínské Předměstí, 506 01 Jičín  
IČ: 49813587

Toto osvědčení prokazuje, že všechna ustanovení týkající se posuzování a ověřování stálosti vlastností popsaná v příloze ZA normy

**EN 14351-1:2006+A1:2010**

**podle systému 1 pro vlastnosti stanovené v tomto osvědčení byla uplatněna, a že vlastnosti stavebního výrobku jsou posouzeny jako stálé.**

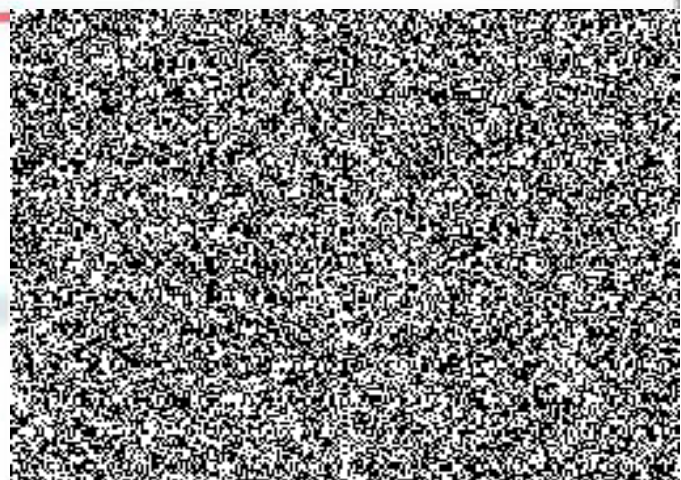
Toto osvědčení bylo poprvé vydáno 31.12.2015 na základě Zprávy o počáteční inspekci ve výrobním závodě a řízení výroby č. IN – 1390-CPR-0271/2015/Z a zůstává v platnosti, dokud se harmonizovaná norma, stavební výrobek, postupy posuzování a ověřování stálosti vlastností ani výrobní podmínky v místě výroby výrazně nezmění nebo pokud oznámený subjekt pro osvědčení výrobku nepozastaví nebo nezruší platnost tohoto osvědčení.

Zlín, 31.prosince 2015



zástupce Oznámeného subjektu 1390





# hilzinger Zenit 76

Na přání s větracím systémem ClimaTEC 76

## ZDRAVÉ BYDLENÍ A STÁLE ČERSTVÝ VZDUCH

Větrací klapka ClimaTEC 76 automaticky udržuje v bytě zdravé vnitřní klima a odvádí škodlivou vlhkost. Je skryta v profilu rámu, což umožňuje výměnu vzduchu i při zavřených oknech.





# hilzinger Zenit 76

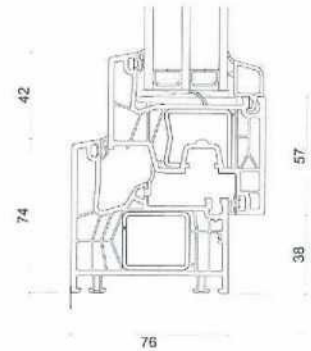
Okenní profil hilzinger Zenit 76 se stavební hloubkou 76 mm je vhodný jak pro novou výstavbu, tak pro rekonstrukce. Tepelně izolační vlastnosti, jimiž disponuje, bývaly až dosud obvyklé pouze u profilů s větší stavební hloubkou.

Hodnota prostupu tepla profilem  $U_f$  tohoto okenního systému je  $1,1 \text{ W/m}^2\text{K}$ . Pro Zenit 76 jsou charakteristické rovný design rámu a křídla a velmi malá pohledová výška, která ve standardním provedení činí pouze 116 mm. Podle přání zákazníka je možno zvolit zasklení moderním izolačním dvojsklem nebo vysoce izolačním trojsklem s prostupem tepla  $U_g = 0,6 \text{ W/m}^2\text{K}$ . Možné je i zasklení trojsklem s  $U_g$  až  $0,5 \text{ W/m}^2\text{K}$ , ale při výběru by vždy měly být brány v úvahu prostup světla, propustnost energie slunečního záření a v neposlední řadě poměr cena-výkon. Námí doporučené zasklení uvedené v tabulce nabízí optimální rovnováhu. Ve standardní verzi Zenit 76 dosahuje hodnoty součinitele prostupu tepla celým oknem ( $U_w$ ) až  $0,85 \text{ W/m}^2\text{K}^{(1)}$ .

Všechna skla osazovaná do oken ve výrobním závodě PFT mají takzvané teplé rámečky. Ty zamezují tvorbu nežádoucích povlaků, zlepšují tepelnou izolaci a minimalizují kondenzaci v oblasti zasklivačích lišt. Zenit 76 má tři úrovně těsnění. Třetí (středové) těsnění zlepšuje tepelnou izolaci a zabraňuje pronikání chladu a vlhkosti do okenního meziprostoru.

Značkové bezpečnostní kování ProTECT NT zaručuje již v základním vybavení vysokou úroveň bezpečnosti a komfortní obsluhu.

Na přání mohou být okna z profilů Zenit 76 vybavena větracím systémem ClimaTEC 76. Ten zajišťuje řízenou výměnu vzduchu i při zcela zavřených oknech a napomáhá snižovat tepelné ztráty způsobené nekontrolovaným větráním.



Řez okenním rámem a křídlem Zenit 76 ve standardním nízkém provedení <sup>3)</sup> s rámem vysokým 74 mm. Možná jsou i provedení s pohledovou výškou rámu 92 mm nebo 104 mm.

<b>Standardní provedení</b>	<b>Komfortní kování ProTECT NT</b>	<b>Volitelné vybavení</b>
	<ul style="list-style-type: none"> <li>základní úroveň bezpečnosti</li> <li>zvedací křídla s integrovanou pojistkou proti nesprávné manipulaci</li> <li>značková okenní klika</li> <li>protiprůvanová západka a madélko u všech balkonových dveří</li> </ul>	
	<b>Tepelně-izolační zasklení</b>	<input type="checkbox"/> bezpečnostní okenní klika s knoflíkem, uzamyatelná, nebo v provedení Secustic <input type="checkbox"/> bezpečnostní kování odpovídající úrovni zabezpečení RC1N, RC2 nebo RCN <input type="checkbox"/> skryté kování  <input type="checkbox"/> zvukově izolační zasklení <input type="checkbox"/> protisluneční zasklení <input type="checkbox"/> zasklení s bezpečnostním účinkem <input type="checkbox"/> zasklení s ozdobnými příčkami <input type="checkbox"/> zasklení ornamentálním sklem <input type="checkbox"/> vysoce efektivní trojsklo Optitherm GS s $g = 61\%$
	<b>izolační dvojsklo</b> <ul style="list-style-type: none"> <li><math>U_g</math> 1,1 <math>\text{W/m}^2\text{K}</math></li> <li><math>g</math> 63 %</li> <li>prostup světla (LT) 80 %</li> <li><math>R_{sup}</math> 32 dB</li> <li>teplý rámeček <math>\psi 0,037 \text{ W/m}^2\text{K}</math></li> </ul>	
	<b>izolační trojsklo</b> <ul style="list-style-type: none"> <li><math>U_g</math> 0,7, 0,6 nebo 0,5 <math>\text{W/m}^2\text{K}</math></li> <li><math>g</math> 42-61 %</li> <li>prostup světla (LT) 64-73 %</li> <li><math>R_{sup}</math> 33 dB</li> <li>teplý rámeček <math>\psi 0,037 \text{ W/m}^2\text{K}</math></li> </ul>	

**Vysvětlivky:**  
 $U_g$  = součinitel prostupu tepla sklem;  $g$  = propustnost energie slunečního záření v procentech;  $R_{sup}$  = zvukový útlum (laboratorní hodnota); LT = propustnost světla v procentech;  $U_w$  = součinitel prostupu tepla celého okna.

## Větrací systém ClimaTEC 76 – na přání

	Systém zabezpečuje přívod čerstvého vzduchu a je doplněkem ke každodennímu větrání bytu.		Při silném větru se větrací klapka automaticky uzavře a zabrání tak vzniku nepříjemného průvanu.
--	--	--	--

## Standardní barvy a dekory <sup>2)</sup>



Příklady běžných variant zasklení a jejich vlivu na součinitel prostupu tepla celého okna  $U_w$ .

<sup>1)</sup> Normativ vypočtený podle DIN EN 10077-1 pro okno o rozměrech 1,23 x 1,48 m. Hodnota  $U_d$  udává, kolik energie (vyjádřeno ve  $\text{W/m}^2\text{K}$ ) uniká příslušným stavebním prvkem. Vzhledem k tomu, že okno je tvořeno rámem a sklem, rozlišují se hodnota  $U$  okenního rámu ( $U_f$ ), zasklení ( $U_g$ ) a celého okna ( $U_w$ ).

<sup>2)</sup> Nabídka odpovídá současným trendům a může být změněna. Tiskem mohou být způsobeny odchylky barevného odstínu.

<sup>3)</sup> Ocelová výtlačná díle systémového přístroje, na přání zákazníka je možné kompletně využít nad rámec předlohy.