



Návrh KUPNÍ SMLOUVY

I. Smluvní strany

KUPUJÍCÍ:	Střední odborná škola strojní a elektrotechnická Velešín
se sídlem:	U Hřiště 527, 382 32 Velešín
IČO:	00583855
DIČ:	CZ00583855
zastoupený:	ředitelem školy, Ing. Bc. Milanem TIMKEM
bankovní spojení:	Moneta Money Bank, a. s., České Budějovice
č. účtu:	212863036/0600
telefon, e-mail:	380331071, timko@sosvel.cz
datová schránka:	a3dh72q
zástupce ve věcech technických:	Ing. Lenka Šípková, sipkova@sosvel.cz , 725158683

(dále jen „kupující“) na straně jedné

a

PRODÁVAJÍCÍ:	Hilbert Interiéry s.r.o.
Se sídlem:	Pobřežní 249/46, 186 00 Praha 8 Karlín
IČO:	286 61 133
DIČ:	CZ 28661133
zápis v obchodním rejstříku:	u Městského soudu v Praze, oddíl C, vložka 211 074
statutární orgán:	Světlana Hilbertová, jednatelka
bankovní spojení:	FIO banka Karviná
č. účtu:	2700192196/2010
telefon, e-mail:	602 714 293, hilbert@hilbert-interiery.cz
datová schránka:	oh24eq
zástupce ve věcech technických:	Hilbert Jiří, obchodní ředitel

(dále jen „prodávající“) na straně druhé

Smluvní strany se výslovně dohodly, že veškerá práva a povinnosti upravená touto kupní smlouvou (dále také jen „smlouva“), jakož i práva a povinnosti z této smlouvy vyplývající, budou řešit podle příslušných ustanovení zákona č. 89/2012 Sb., občanský zákoník, v pl. znění (dále jen „občanský zákoník“).

II.



Úvodní ustanovení

1. Tato kupní smlouva je uzavírána na základě výsledků zadávacího řízení veřejné zakázky na dodávky vyhlášené kupujícím, jako veřejným zadavatelem dle ust. § 4 odst. 1 písm. d) zák. č. 134/2016 Sb., o zadávání veřejných zakázek, v pl. znění (dále jen „Zákon“ nebo „ZZVZ“), pod názvem „Dodávka a montáž nábytku pro SOŠ SE Velešín II – část A“, (dále jen „veřejná zakázka“), dle kterých byla nabídka prodávajícího vybrána jako nejvhodnější. Neobsahuje-li tato smlouva zvláštní ustanovení, vykládají se práva a povinnosti stran podle nabídky prodávajícího a zadávacích podmínek veřejné zakázky.
2. Projekt „Modernizace odborných učeben v budově školy a dílen na SOŠ SE Velešín“ je spolufinancován ze zdrojů EU, z Evropského fondu pro regionální rozvoj a Integrovaného regionálního operačního programu (IROP), registrační číslo projektu **CZ.06.2.67/0.0/16_050/000164**
3. Smluvní strany prohlašují, že údaje uvedené v této smlouvě a taktéž oprávnění k podnikání jsou v souladu s právní skutečností v době uzavření smlouvy. Smluvní strany se dále zavazují, že změny dotčených údajů oznámí bez prodlení druhé smluvní straně. Smluvní strany dále prohlašují, že osoby podepisující tuto smlouvu jsou k tomuto jednání oprávněny.
4. Proávající je odborně způsobilý k zajištění předmětu plnění dle této smlouvy.

III.

Předmět plnění

1. Touto smlouvou se prodávající zavazuje za podmínek této smlouvy dodat kupujícímu zboží v rozsahu Přílohy č. 1 (Seznam dodávaného zboží) této smlouvy (dále jen „zboží“), vč. jeho dopravy do níže sjednaného místa plnění a montáže, a převést na kupujícího vlastnické právo ke zboží podle této smlouvy.
2. Proávající se zavazuje kupujícímu dodat zboží v takové jakosti a provedení, jaká odpovídá technickým standardům a normám uvedeným v Příloze č. 2 smlouvy – Technické parametry zboží.
3. Proávající se zavazuje, že v případě potřeby umožní kupujícímu závěrečnou kontrolu předmětu smlouvy v sídle prodávajícího či v místě určeném prodávajícím před vlastním převzetím zboží v místě plnění.
4. Kupující se zavazuje, že zboží převezme v souladu s čl. VI smlouvy a zaplatí prodávajícímu sjednanou kupní cenu dle čl. VII této smlouvy.

IV.

Místo plnění

1. Smluvní strany si ujednaly, že místem plnění je Střední odborná škola strojní a elektrotechnická Velešín, U Hřiště 527, 382 32 Velešín

V.

Doba plnění

1. Proávající se zavazuje dodat zboží v množství dle Přílohy č. 1 (Seznam dodávaného zboží) a s technickými parametry dle Přílohy č. 2 (Technické parametry) a splnit veškeré své smluvní povinnosti, vztahující se podle této smlouvy k dodání zboží, v **termínu od srpna 2018 do listopadu 2018 závazná maximální délka realizace (termín dodání) je 120 kalendářních dní ode dne nabytí účinnosti smlouvy.**



2. Dodáním zboží se rozumí předání zboží kupujícímu v místě plnění na základě potvrzeného dokladu dle čl. 6 odst. 1 této smlouvy včetně předání veškeré technické dokumentace dle čl. VI odst. 5 této smlouvy.

VI.

Předání zboží

1. Zboží podle čl. III odst. 1 této smlouvy bude v místě plnění dodáno kupujícímu datovaným dodacím listem, a následně předáno předávacím protokolem nebo jiným obdobným dokladem, který je za kupujícího oprávněn podepsat příslušný zástupce ve věcech technických podle záhlaví této smlouvy a za prodávajícího osoba oprávněná jednat ve věcech technických podle záhlaví této smlouvy. V příslušném dokladu bude smluvními stranami potvrzeno splnění veškerých smluvních povinností prodávajícího, vztahujících se podle této smlouvy k dodání zboží.
2. V rámci přejímacího řízení bude kontrolována zejména kompletnost dodaného zboží a vizuální kvalita. Kritéria úspěšnosti převzetí zboží jsou:
 - a) kompletnost dodaného zboží dle smlouvy a zadávací dokumentace,
 - b) vizuální kontrola dodaného zboží,
 - c) provedení kontroly funkčnosti zboží ze strany kupujícího,
 - d) kontrola kvality dodaného zboží.
3. Pro přejímací řízení připraví prodávající všechny doklady vyžadované pro přejímku. Proávající je povinen doložit u přejímacího řízení veškeré nezbytné doklady, zejména:
 - úklid, odvoz a likvidace veškerého vzniklého odpadu s doložením dokladů o likvidaci odpadu,
 - návody k použití a k obsluze dodaného zboží tam, kde je k užívání zboží vyžadován,
 - zápisy o zaškolení obsluhy s podpisy zaškolených osob,
 - ostatní doklady týkající se dodaného zboží vyžadované právními nebo jinými obecně závaznými normami nebo touto smlouvou (zejména prohlášení o shodě, zkušební protokoly a certifikáty, záruční listy, návody a manuály, atesty, protokoly o provedených měřeních a příslušná povolení a příslušné souhlasy), to vše v originále nebo ověřené kopii.
4. V případě zjištění zjevných vad zboží může kupující odmítnout jeho převzetí, což řádně i s důvody potvrdí na příslušném dokladu. Na následné předání zboží se použijí ustanovení tohoto článku obdobně.
5. Veškerá technická dokumentace k dodávanému zboží bude v českém jazyce:
 - a) Návod na obsluhu a údržbu v tištěné i elektronické podobě.
 - b) Katalog náhradních dílů v tištěné i elektronické podobě.
 - c) Seznam příslušenství a příslušných dokladů s tím souvisejících.
6. Bez náležitostí uvedených v tomto článku není dodávka splněna.
7. Proávající splní svou povinnost dodáním zboží a jeho řádným předáním bez vad.

VII.

Kupní cena a platební podmínky

1. Kupní cena za zboží činí:

Celková cena bez DPH 958 527,- Kč
--



Sazba DPH (v 21 %) a výše DPH v Kč **201 291,- Kč**

Celková cena včetně DPH **1 159 818,-,- Kč**

2. Kupní cena je sjednaná jako pevná a úplná, přičemž obsahuje veškeré náklady spojené s dodáním zboží kupujícímu a se splněním veškerých smluvních povinností prodávajícího podle této smlouvy. Pro vyloučení pochybností účastníci této smlouvy sjednávají, že kupní cena nebude ovlivněna jakýmkoliv kolísáním cen, včetně inflace a kursových změn.
3. Kupní cena bude kupujícím placena na základě faktury prodávajícího se splatností 30 dnů ode dne jejího prokazatelného doručení kupujícímu, přičemž prodávající je oprávněn vystavit fakturu nejdříve prvního dne následujícího po dni oboustranného podpisu předávacího protokolu či jiného obdobného dokladu ve smyslu čl. VI této smlouvy, vyhotoveného při řádném předání zboží bez vad.
4. Daňový doklad – faktura prodávajícího musí mít náležitosti daňového a účetního dokladu podle platných právních předpisů, obsahovat požadavek na způsob provedení platby, bankovní spojení, datum splatnosti 30 dnů ode dne jejího doručení kupujícímu, formou a obsahem musí odpovídat zákonu o účetnictví v pl. znění a zákonu o dani z přidané hodnoty v pl. znění a musí mít náležitosti obchodní listiny. Každý účetní a daňový doklad musí obsahovat identifikaci projektu: „Modernizace odborných učeben v budově školy a dílen na SOŠ SE Velešín“ a registrační číslo projektu CZ.06.2.67/0.0/16_050/000164
5. V případě, že nebude mít jakákoliv faktura vystavená prodávajícím náležitosti podle předchozího odstavce, nebo bude obsahovat údaje chybné či rozporné s touto smlouvou, je kupující oprávněn takovou fakturu prodávajícímu odeslat poštou zpět k přepracování, přičemž tímto odesláním se ruší doba její splatnosti a kupující není v prodlení se zaplacením fakturované částky. Doba splatnosti počne běžet nejdříve dnem doručení nového řádně opraveného daňového dokladu.
6. Pokud kupující uplatní nárok na odstranění vady zboží ve lhůtě splatnosti faktury, není kupující povinen až do odstranění vady zboží uhradit kupní cenu. Okamžikem odstranění vady zboží začne běžet nová lhůta splatnosti faktury.

VIII.

Práva a povinnosti smluvních stran

1. Prodávající je povinen dodávat zboží kupujícímu a plnit všechny své povinnosti podle této smlouvy v souladu s platnými právními předpisy ČR a podle ČSN a evropských technických norem souvisejících s předmětem plnění této smlouvy.
2. Prodávající je povinen provést po dodání zboží úklid místa plnění a odvoz všech obalů, odpadů a dalších materiálů používaných při plnění jeho povinností podle této smlouvy, a to v souladu s ustanoveními zák. č. 185/2001 Sb., o odpadech a o změně některých dalších zákonů, v pl. znění.
3. Prodávající je povinen zajišťovat plnění podle čl. III odst. 1 této smlouvy. Pokud předmět plnění nezajišťuje prodávající sám, je to povinen zajistit výhradně prostřednictvím poddodavatelů, které uvedl ve své nabídce v rámci zadávacího řízení. V případě, že prodávající v souladu se zadávací dokumentací dané veřejné zakázky prokázal splnění části kvalifikace prostřednictvím poddodavatele, musí tento poddodavatel i tomu odpovídající část plnění poskytovat. Prodávající je oprávněn změnit poddodavatele, pomocí kterého prokázal splnění části kvalifikace, jen za závažných důvodů a s předchozím písemným souhlasem kupujícího, přičemž nový poddodavatel musí disponovat minimálně stejnou kvalifikací, kterou původní



poddodavatel prokázal za prodávajícího; kupující nesmí souhlas se změnou poddodavatele bez objektivních důvodů odmítnout, pokud mu budou příslušné dokumenty předloženy.

IX.

Záruka za jakost, vady plnění

1. Prodávající touto smlouvou poskytuje kupujícímu na dodané zboží záruku za jakost ve smyslu § 2113 občanského zákoníku v délce trvání v rozsahu 24 měsíců.
2. Prodávající se zavazuje, že zboží bude po sjednanou záruční dobu způsobilé k použití pro sjednaný, příp. obvyklý účel a že si zachová sjednané vlastnosti (jakost).
3. Záruční doba počne běžet dnem protokolárního předání celého zboží podle této smlouvy kupujícímu bez vad.
4. Záruční doba neběží po dobu, po kterou nemůže kupující zboží řádně užívat pro vady, které jsou způsobilé založit práva kupujícího z vadného plnění.
5. Zboží je vadné, nemá-li vlastnosti stanovené v ustanovení § 2095 a 2096 občanského zákoníku, neodpovídá-li požadavkům uvedeným v této smlouvě, příslušným právním předpisům, normám nebo jiné dokumentaci vztahující se k dodání zboží, popř. neumožňuje-li užívání, k němuž bylo určeno a zhotoveno, kdy za vady se považují i vady v dokladech nutných pro užívání zboží. Právo kupujícího z vadného plnění zakládá i vada, kterou má věc při přechodu nebezpečí škody na kupujícího, byť se projeví až později.
6. Prodávající odpovídá za vady, které se projeví v záruční době zboží. Za vady, které se objeví po záruční době, odpovídá jen tehdy, jestliže byly prokazatelně způsobeny porušením jeho povinnosti.
7. Před uplynutím sjednané záruční lhůty se prodávající zavazuje odstranit případné vady, které se vyskytnou v záruční době v níže uvedených lhůtách a za podmínek sjednaných pro záruční vady.
8. Vady zboží, které oznámí kupující stran části zboží, které podle této smlouvy nabyl, prodávajícímu, je prodávající povinen bez zbytečného odkladu odstranit na své náklady opravou, zvolí-li si kupující takový nárok z vad ve smyslu § 2106 občanského zákoníku.
9. Kupující je povinen zjištěné vady zboží oznámit bez zbytečného odkladu prodávajícímu písemnou formou prostřednictvím datové schránky uvedené v záhlaví této smlouvy. V oznámení vady kupující písemně oznámí prodávajícímu její výskyt, vadu popíše a uvede, jak se projevuje.
10. Nejpozději do 5 kalendářních dnů od obdržení vad zboží dle bodu 9 tohoto článku je prodávající povinen navrhnout a projednat s kupujícím způsob odstranění vad a písemně oznámit kupujícímu, zda reklamaci uznává, nebo z jakých důvodů reklamaci neuznává. Pokud tak neučiní, má se za to, že reklamaci kupujícího uznává. Prodávající je povinen uplatněnou vadu odstranit i v případě, že uplatnění takové vady neuznává. V případě sporu o oprávněnost uplatněné vady budou smluvní strany respektovat vyjádření a konečné stanovisko soudního znalce stanoveného kupujícím. V případě, že se prokáže, že vada byla kupujícím uplatněna neoprávněně, je kupující povinen nahradit prodávajícímu náklady na odstranění takové vady.
11. Prodávající se zavazuje vady zboží odstranit a napravit neprodleně, nejpozději do 25 kalendářních dnů od doručení oznámení vad zboží dle bodu 7 tohoto článku, pokud se smluvní strany nedohodnou jinak. Provedenou opravu vady prodávající předá kupujícímu písemně formou předávacího protokolu, přičemž v tomto protokole mimo jiné uvede, kdy kupující právo z vady zařízení uplatnil, jak byla vada odstraněna a dobu trvání odstranění vady.
12. V záruční době může kupující uplatnit svá práva z vad za podmínek uvedených v § 2079 a násl. občanského zákoníku. Prodávající je povinen reklamovanou vadu odstranit předně dodáním nového (náhradního) zařízení či jeho části bez vad, není-li to vzhledem k povaze reklamované vady nepřiměřené.



13. V případě nedodržení sjednaného termínu k odstranění vady je kupující dále oprávněn vady nechat odstranit třetí osobou na náklady prodávajícího, a to i bez předchozího upozornění na tuto skutečnost.
14. Reklamací lze uplatnit nejpozději do posledního dne záruční lhůty, přičemž i reklamacie odeslaná v poslední den záruční lhůty se považuje za včas uplatněnou. V případě opravy v záruční době se tato prodlužuje o dobu od oznámení závady kupujícím po její odstranění prodávajícím.
15. Nebezpečí škody na zboží přechází na kupujícího okamžikem protokolárního převzetí zboží bez vad.

X.

Smluvní pokuty

1. Za nesplnění závazků ze smlouvy sjednávají smluvní strany následující smluvní pokuty:
 - a) za prodlení prodávajícího s předáním zboží způsobem podle čl. VI této smlouvy ve lhůtě podle čl. V. této smlouvy je prodávající povinen zaplatit kupujícímu smluvní pokutu ve výši 0,2 % z celkové kupní ceny za každý, byť i započatý den prodlení;
 - b) za prodlení prodávajícího se splněním povinnosti odstranit vady zboží ve lhůtě podle čl. IX odst. 9 této smlouvy je prodávající povinen zaplatit kupujícímu smluvní pokutu ve výši 0,2 % z celkové kupní ceny za každý, byť i započatý den prodlení do odstranění všech uplatněných vad;
 - c) za každé jednotlivé porušení povinnosti vyplývající z čl. VIII odst. 1 až 3 smlouvy je prodávající povinen zaplatit smluvní pokutu ve výši 7.000,- Kč za každé jednotlivé porušení této povinnosti;
 - d) za porušení povinnosti vyplývající z čl. VIII bod 4 smlouvy je prodávající povinen zaplatit smluvní pokutu ve výši 10% z celkové kupní ceny;
 - e) v případě prodlení kupujícího se zaplacením dohodnuté kupní ceny je kupující povinen zaplatit prodávajícímu úrok z prodlení ve výši 0,05 % z dlužné částky za každý, byť i započatý den prodlení.
 - f) Smluvní strany si sjednaly pro případ porušení povinnosti provést určenou část plnění prodávajícím dle čl. VIII. odst. 5. této smlouvy smluvní pokutu ve výši 3.000 Kč, kterou prodávající kupujícímu uhradí za každý zjištěný případ porušení této povinnosti
2. Uplatněním nároku na smluvní pokutu není dotčeno právo domáhat se náhrady škody vzniklé v důsledku skutečností zakládajících právo na smluvní pokutu, a to v její plné výši, tj. v rozsahu krytém smluvní pokutou i v rozsahu přesahujícím smluvní pokutu.
3. Smluvní pokuty se nezapočítávají na náhradu případně vzniklé škody, kterou lze vymáhat samostatně.
4. Všechny smluvní pokuty se vypočítávají z celkové kupní ceny bez DPH dle čl. VII odst. 1 této smlouvy.

XI.

Odstoupení od smlouvy

1. Odstoupení od smlouvy se řídí ust. § 2001 občanského zákoníku, pokud není dále stanoveno jinak.
2. Kupující je oprávněn odstoupit od této smlouvy pro její podstatné porušení prodávajícím, přičemž podstatným porušením smlouvy se rozumí zejména:



- a) prodlení prodávajícího s dodáním zboží delším než 20 dnů;
 - b) nedodržení technické specifikace zboží uvedené v nabídce prodávajícího;
 - c) prodlení s neodstraněním vad prodávajícím v souladu s čl. IX. bodu 9 této smlouvy delším než 30 dní;
 - d) pokud se prodávající rozhodnutím soudu ocitne v úpadku dle zákona č. 182/2006 Sb., insolvenční zákon, v pl. znění.
3. Odstoupení od této smlouvy musí být učiněno písemně a nabývá účinnosti dnem doručení písemného oznámení druhé smluvní straně. V případě odstoupení od této smlouvy kupujícím z důvodu výše uvedených podstatných porušení smlouvy prodávajícím, nemá prodávající nárok na náhradu jakýchkoliv od té doby vzniklých nákladů.

XII.

Závěrečná ujednání

1. Smluvní strany prohlašují, že skutečnosti uvedené v této smlouvě nepovažují za obchodní tajemství a udělují svolení k jejich užití a zveřejnění bez stanovení jakýchkoli dalších podmínek.
2. Proávající bere na vědomí povinnost kupujícího zpřístupnit obsah této smlouvy nebo jeho část třetím osobám, která je založená právními předpisy, zejména v souladu se zák. č. 340/2015 Sb., o registru smluv, zák. č. 106/1999 Sb., o svobodném přístupu k informacím ve znění pozdějších předpisů, zák. č. 134/2016 Sb., o veřejných zakázkách, v pl. znění. V rámci vyloučení všech pochybností smluvní strany prohlašují, že takové uveřejnění této smlouvy nebo jejích částí ze strany kupujícího nevyžaduje předchozí souhlas prodávajícího.
3. Obsah této smlouvy lze měnit výhradně písemnými smluvními dodatky podepsanými statutárními zástupci obou smluvních stran. V souladu s § 566 odst. 2 občanského zákoníku pro jakékoli vztahy smluvních stran vyplývající ze smlouvy anebo v souvislosti s ní mají význam pouze oboustranně podepsané listiny, resp. dodatky ke smlouvě. Jakékoli jiné písemnosti jsou bez právního významu.
4. Tato smlouva je vyhotovena ve třech stejnopisech, z nichž dva obdrží kupující a jeden prodávající.
5. Smluvní strany prohlašují, že se seznámily s celým textem smlouvy včetně jejich příloh a s celým obsahem smlouvy souhlasí.
6. Proávající není oprávněn převést bez předchozího písemného souhlasu kupujícího svá práva a závazky vyplývající z této smlouvy na třetí subjekt. Práva a povinnosti vyplývající z této smlouvy přecházejí na právní nástupce obou smluvních stran. Smluvní strany jsou povinny se vzájemně informovat o změně údajů uvedených na 1. straně této smlouvy.
7. Proávající je povinen písemně oznámit objednateli, že je proti němu zahájeno insolvenční řízení podle zák. č. 182/2006 Sb., insolvenční zákon, v pl. znění. V takovém případě je kupující oprávněn odstoupit od smlouvy.
8. Proávající se zavazuje umožnit osobám oprávněným k výkonu kontroly projektu, z něhož je zboží hrazeno, provést kontrolu nákladů související s plněním předmětu smlouvy, a to po dobu danou právními předpisy k jejich archivaci. Proávající se zavazuje ke spolupůsobení při výkonu finanční kontroly dle zákona č. 320/2001 Sb., o finanční kontrole, v pl. znění.
9. Proávající je povinen řádně uchovávat originál smlouvy včetně jejích případných dodatků a její přílohy, veškeré originály účetních dokladů a originály dokumentace a dalších dokumentů souvisejících s realizací zakázky do r. 2028. Doklady budou uchovány způsobem uvedeným v zákoně č. 563/1991 Sb., o účetnictví, v pl. znění, a v zákoně č. 499/2004 Sb., o archivnictví spisové službě a o změně některých zákonů, v pl. znění. Proávající je povinen minimálně do konce roku 2028 poskytovat požadované informace a dokumentaci související s realizací projektu zaměstnancům nebo zmocněncům pověřených orgánů (CRR, Ministerstva pro místní rozvoj ČR, Ministerstva financí ČR, Evropské komise, Evropského účetního dvora, Nejvyššího



- kontrolního úřadu, Auditního orgánu (dále jen „AO“), Platebního a certifikačního orgánu (dále jen „PCO“), příslušného orgánu finanční správy a dalších oprávněných orgánů státní správy). Je povinen vytvořit uvedeným osobám podmínky k provedení kontroly vztahující se k realizaci projektu a poskytnout jim při provádění kontroly součinnost.
10. Případné spory vzniklé z této smlouvy budou řešeny podle platné právní úpravy věcně a místně příslušnými orgány České republiky.
 11. Smluvní strany této smlouvy se dohodly, že právní vztahy založené touto smlouvou se budou řídit právním řádem České republiky.
 12. Text smlouvy má přednost před přílohami v případě, že text přílohy není v souladu s ustanovením této smlouvy.
 13. Tato smlouva nabývá platnosti dnem jejího podpisu smluvními stranami a účinnosti dnem jejího uveřejnění v registru smluv. Tato smlouva je účinná do úplného splnění práv a povinností z této smlouvy vyplývajících.

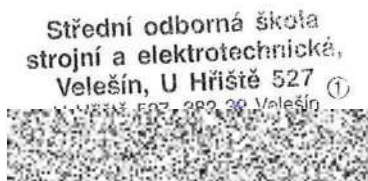
Smlouva byla schválena usnesením ze dne, usnesení č.:

V dne: 25.9.18

V Dětmovicích dne: 18.9.2018

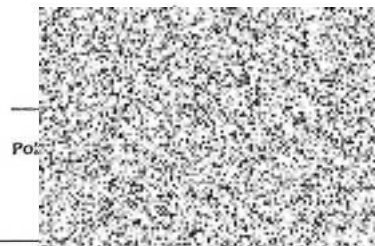
Za Kupujícího

Za Prodávajícího



Ing. Bc. Milan TIMKO

Ředitel školy



Světлана Hilbertova

Jednatelka společnosti

PŘÍLOHY SMLOUVY

Nedílnou součástí této smlouvy je

Příloha č. 1: Seznam dodávaného zboží

Příloha č. 2: Technické parametry zboží – budou dodány po zaměření učebny a vypracování výrobní dílenské dokumentace včetně odsouhlasené 3D grafiky investorem

Zadavatel:		SOŠ strojní a elektrotechnická, Velešín, U Hřiště 527					
Název zakázky		Dodávka a montáž nábytku pro SOŠ SE Velešín II - část A					
číslo položky	Minimální parametry	Dodané zařízení	Splněno	Měrná jednotka	Množství	Kč/jednotka bez DPH	Cena celkem / Kč bez DPH
Učiteléské pracoviště	<p>Nový rohový stůl oboustranný</p> <ul style="list-style-type: none"> - Nový učiteléský stůl rohový - rozměry min 160 x h160 x v75 cm, hloubka levé a pravé části min. 60 cm, přechod vnitřního rohu - rovný - skříňka pro PC Tower pod stolem - uzamykatelná, rozměry min. 330 x v50 x h65 cm s možností montáže na levou i pravou část stolu - výšuv pro klávesnici: montovaný do rohu pracovního stolu, rozměry min. 370 x h35 cm - deska stolu je opatřena min. 2 průchody pro kabely - deska stolu je vyrobena z lamina min. tl 25 mm, hrany jsou opatřeny ABS hranou min. 2 mm - stůl je opatřen čelními deskami z lamina stejného dekoru jako deska, min. tl. 18 mm - nosná konstrukce stolu je kovová, stabilní ošetřena práškovou barvou, barva po dohodě. - nohy stolu jsou opatřeny plastovými návleky s možností výškové regulace - učiteléské pracoviště bude vybavené: min. 5x dvojjásuvka 230V s pootočenými vstupy, datodá zásuvka RJ45 - min. 2 vstupy, ovládání zatemnění, které je součástí dodávky, dokovací panel pro notebook (HDMI, USB, RJ45 230V) 	<p>učiteléský stůl rohový - rozměry min. 160 x h160 x v75 cm, hloubka levé a pravé části min. 60 cm, přechod vnitřního rohu - rovný</p> <ul style="list-style-type: none"> - skříňka pro PC Tower pod stolem - uzamykatelná, rozměry min. 330 x v50 x h65 cm s možností montáže na levou i pravou část stolu - výšuv pro klávesnici: montovaný do rohu pracovního stolu, rozměry min. 370 x h35 cm - deska stolu je opatřena min. 2 průchody pro kabely - deska stolu je vyrobena z lamina min. tl 25 mm, hrany jsou opatřeny ABS hranou min. 2 mm - stůl je opatřen čelními deskami z lamina stejného dekoru jako deska, min. tl. 18 mm - nosná konstrukce stolu je kovová, stabilní ošetřena práškovou barvou, barva po dohodě. - nohy stolu jsou opatřeny plastovými návleky s možností výškové regulace - učiteléské pracoviště bude vybavené: min. 5x dvojjásuvka 230V s pootočenými vstupy, datodá zásuvka RJ45 - min. 2 vstupy, ovládání zatemnění, které je součástí dodávky, dokovací panel pro notebook (HDMI, USB, RJ45 230V) 	ANO	ks	1	8 500,00 Kč	8 500,00 Kč
	<p>Nová židle</p> <ul style="list-style-type: none"> - je požadována židle k učiteléskému stolu - otočná, pětiramenný kříž, kolečka, výškově stavitelná, plynový píst, bez područek, - sedadlo a opěradlo plastová skořepina s dynamikou a polstrem na sedáku, barva dle dohody 	<p>Otočná plastová židle STRIKE s čalouněným sedákem pětiramenný kříž, kolečka, výškově stavitelná, plynový píst, bez područek,</p> <ul style="list-style-type: none"> - sedadlo a opěradlo plastová skořepina s dynamikou a polstrem na sedáku, barva dle dohody 	ANO	ks	1	2 450,00 Kč	2 450,00 Kč
	<p>Nová skříňka demonstračního pracoviště</p> <ul style="list-style-type: none"> - Skříňka min. rozměry v90 x 380 x h60 cm se 2 zásuvkami a jednou otevřenou polici - konstrukce skříňky umožňuje napojení (zleva i zprava k rohovému stolu, který je součástí dodávky nebo spojení s 2. skříňkou) - dekor odpovídá rohovému stolu, vrchní deska skříňky: viz pracovní deska demonstračního pracoviště, ostatní části lamino min. tl 18 mm, zásuvky jsou uzamykatelné 	<ul style="list-style-type: none"> - Skříňka min. rozměry v90 x 380 x h60 cm se 2 zásuvkami a jednou otevřenou polici - konstrukce skříňky umožňuje napojení (zleva i zprava k rohovému stolu, který je součástí dodávky nebo spojení s 2. skříňkou) - dekor odpovídá rohovému stolu, vrchní deska skříňky: viz pracovní deska demonstračního pracoviště, ostatní části lamino min. tl 18 mm, zásuvky jsou uzamykatelné 	ANO	ks	1	4 450,00 Kč	4 450,00 Kč

	<p>Nová skříňka demonstračního pracoviště</p> <ul style="list-style-type: none"> - Skříňka min. rozměry v90 x 580 x h60 cm s min 2 vnitřními policemi a uzamykatelnými dvířky - konstrukce skříňky umožňuje napojení (zleva i zprava k rohovému stolu, který je součástí dodávky nebo spojení s 2. skříňkou) - dekor odpovídá rohovému stolu, vrchní deska skříňky: viz pracovní deska demonstračního pracoviště, ostatní části lamino min. tl 18 mm 	<ul style="list-style-type: none"> - Skříňka min. rozměry v90 x 580 x h60 cm s min 2 vnitřními policemi a uzamykatelnými dvířky - konstrukce skříňky umožňuje napojení (zleva i zprava k rohovému stolu, který je součástí dodávky nebo spojení s 2. skříňkou) - dekor odpovídá rohovému stolu, vrchní deska skříňky: viz pracovní deska demonstračního pracoviště, ostatní části lamino min. tl 18 mm 	ANO	ks	1	3 880,00 Kč	3 880,00 Kč
	<p>Pracovní deska demonstr. pracoviště</p> <ul style="list-style-type: none"> - nosný materiál desky - dřevotřískka, vrchní plocha - vysokotlaký laminát - tloušťka min. 28 mm, hrany desky - postforming - rozměry desky odpovídají demonstračním skříňkám 	<ul style="list-style-type: none"> - nosný materiál desky - dřevotřískka, vrchní plocha - vysokotlaký laminát - tloušťka min. 28 mm, hrany desky - postforming - rozměry desky odpovídají demonstračním skříňkám 	ANO	ks	1	2 977,00 Kč	2 977,00 Kč
Žákovské pracoviště	<p>Nový jednomístný PC stolek</p> <ul style="list-style-type: none"> - min. rozměry desk stolu v75 x 588 x h60 cm - deska stolu je vyrobena z lamina min. tl 25 mm, hrany jsou opatřeny ABS hranou min. 2 mm - stůl je opatřen čelními deskami z lamina stejného dekoru jako deska, min. tl. 18 mm, ABS hrany min. 0,5 mm, vloženými do kovového uzavřeného rámu ošetřeného práškovou barvou, barva po dohodě - nosná konstrukce stolu je kovová, stabilní ošetřená práškovou barvou, barva po dohodě. - nohy stolu jsou opatřeny plastovými návleky s možností výškové regulace - stolek s možností výsuvu monitoru v zadní části stolu. Výsuv je proveden mechanickým ručním ovládním s protizávažím a možností aretace a zasunutím monitoru pod stolek do úrovně pracovní desky, překrytí výsuvu je provedené v dekoru pracovní desky s ABS hranami. 	<p>rozměry desky stolu v75 x 588 x h60 cm</p> <ul style="list-style-type: none"> - deska stolu je vyrobena z lamina min. tl 25 mm, hrany jsou opatřeny ABS hranou min. 2 mm - stůl je opatřen čelními deskami z lamina stejného dekoru jako deska, min. tl. 18 mm, ABS hrany min. 0,5 mm, vloženými do kovového uzavřeného rámu ošetřeného práškovou barvou, barva po dohodě - nosná konstrukce stolu je kovová, stabilní ošetřená práškovou barvou, barva po dohodě. - nohy stolu jsou opatřeny plastovými návleky s možností výškové regulace - stolek s možností výsuvu monitoru v zadní části stolu. Výsuv je proveden mechanickým ručním ovládním s protizávažím a možností aretace a zasunutím monitoru pod stolek do úrovně pracovní desky, překrytí výsuvu je provedené v dekoru pracovní desky s ABS hranami. 	ANO	ks	30	9 741,00 Kč	292 230,00 Kč
	<p>Nová žákovská židle</p> <ul style="list-style-type: none"> - je požadována židle k žákovskému stolu - otočná, pětiramenný kříž, kluzáky, výškově stavitelná, plynový píst, bez područek, - sedadlo a opěradlo plastová skořepina s dynamikou, barva dle dohody 	<p>Žákovská židle STRIKE</p> <ul style="list-style-type: none"> - otočná, pětiramenný kříž, kluzáky, výškově stavitelná, plynový píst, bez područek, - sedadlo a opěradlo plastová 	ANO	ks	30	1 720,00 Kč	51 600,00 Kč

ostatní nábytek	<p>Nový pracovní stůl</p> <ul style="list-style-type: none"> - Stůl s kovovou podnoží, nosná konstrukce stolu je kovová, stabilní ošetřená práškovou barvou, barva po dohodě, výška stolu min. 90 cm - nosný materiál desky - dřevotřísková, vrchní plocha - vysokotlaký laminát - dekor dle dohody viz pracovní deska pro demonstrační pracoviště - učitel - tloušťka min 28 mm, hrany desky - postforming - rozměry desky - min. §140 x h80 cm 	<ul style="list-style-type: none"> - Stůl s kovovou podnoží z JAKLU 30x30x2, nosná konstrukce stolu je kovová, stabilní ošetřená práškovou barvou, barva po dohodě, výška stolu min. 90 cm - nosný materiál desky - dřevotřísková, vrchní plocha - vysokotlaký laminát - dekor dle dohody viz pracovní deska pro demonstrační pracoviště - učitel - tloušťka min 28 mm, hrany desky - postforming - rozměry desky - min. §140 x h80 cm 	ANO	ks	1	5 771,00 Kč	5 771,00 Kč
	<p>Nová skříň na pomůcky</p> <ul style="list-style-type: none"> - Skříň s min. rozměry v180 x §80 x h43 cm, - kombinovaná - horní díl prosklený se zámkem - min. 2 police, dolní díl s plnými dvířky a zámkem - min. 2 police s možností přenastavení výšky - Korpus z laminované dřevotřísky tl.18 mm, olepené 0,5 mm ABS hranou 	<ul style="list-style-type: none"> - Skříň s min. rozměry v180 x §80 x h43 cm, - kombinovaná - horní díl prosklený se zámkem - min. 2 police, dolní díl s plnými dvířky a zámkem - min. 2 police s možností přenastavení výšky - Korpus z laminované dřevotřísky tl.18 mm, olepené 0,5 mm ABS hranou 	ANO	ks	1	5 450,00 Kč	5 450,00 Kč
	<p>Nové zábradlí kovové</p> <ul style="list-style-type: none"> - je požadováno kovové zábradlí ke stupínkům s žákovskými lavicemi, které jsou součástí této dodávky z obou stran stupínků - zábradlí bude ošetřeno min práškovou barvou, barva dle dohody 	<ul style="list-style-type: none"> Bude dodáno kovové zábradlí ke stupínkům s žákovskými lavicemi vyrobené z JAKLU 40x40x2, které jsou součástí této dodávky z obou stran stupínků - zábradlí bude ošetřeno min práškovou barvou, barva dle dohody 	ANO	ks	1	45 336,00 Kč	45 336,00 Kč
	<p>Napojení učitelského pracoviště</p> <ul style="list-style-type: none"> - CYKY kabel délka dle potřeby - viz. Výkres učebny - materiál + instalace - datový kabel - instalace 	<p>Napojení učitelského pracoviště</p> <ul style="list-style-type: none"> - CYKY kabel délka 10 bm 	ANO / NE	ks	1	2 400,00 Kč	2 400,00 Kč
	<p>Podlahová úprava pro napojení učitelského pracoviště</p> <ul style="list-style-type: none"> - chráničky kabelů, spojovací krabice, montážní a instalační materiál 	<p>Podlahová úprava pro napojení učitelského pracoviště</p> <ul style="list-style-type: none"> - chráničky kabelů, spojovací krabice, montážní a instalační materiál v délce 10bm 	ANO / NE	ks	1	3 500,00 Kč	3 500,00 Kč
	<p>Napojení pracovního stolu</p> <ul style="list-style-type: none"> - CYKY kabel délka dle potřeby - viz. Výkres učebny - materiál + instalace 	<p>Napojení pracovního stolu</p> <ul style="list-style-type: none"> - CYKY kabel délka dle potřeby - viz. Výkres učebny - materiál + instalace 	ANO / NE	ks	1	4 200,00 Kč	4 200,00 Kč
	<p>Podlahová úprava pro napojení pracovního stolu</p> <ul style="list-style-type: none"> - chráničky kabelů, spojovací krabice, montážní a instalační materiál 	<p>Podlahová úprava pro napojení pracovního stolu</p> <ul style="list-style-type: none"> - chráničky kabelů, spojovací krabice, montážní a instalační materiál 	ANO	ks	1	8 990,00 Kč	8 990,00 Kč

elektrické rozvody a výbava	Nízkonapětové kabeláže a rozvody v učebně (žákovská pracoviště, tabule, dataprojektor, ozvučení, zatemnění, klimatizace) - kabel cca 250 m - materiál + instalace - datový kabel - instalace	Nízkonapětové kabeláže a rozvody v učebně (žákovská pracoviště, tabule, dataprojektor, ozvučení, zatemnění, klimatizace) - kabel délka 250 m - materiál + instalace - datový kabel - instalace	ANO	ks	1	27 410,00 Kč	27 410,00 Kč
	Podlahová úprava pro vedení v učebně - chráničky kabelů, spojovací krabice, montážní a instalační materiál, lišty	Podlahová úprava pro vedení v učebně - chráničky kabelů, spojovací krabice, montážní a instalační materiál, lišty	ANO	ks	1	13 250,00 Kč	13 250,00 Kč
	El.výbava do žákovských stolů - u každého žákovského stolu min. 1x elektrická dvojjzásuvka s pootočenými vstupy - u každého žákovského stolu min. 1x datová zásuvka RJ45 s min. 1 vstupem - všechny zásuvky jsou včetně krabiček dle typu instalace - součástí dodávky je spotřební instalační materiál	El.výbava do žákovských stolů - u každého žákovského stolu min. 1x elektrická dvojjzásuvka s pootočenými vstupy - u každého žákovského stolu min. 1x datová zásuvka RJ45 s min. 1 vstupem - všechny zásuvky jsou včetně krabiček dle typu instalace - součástí dodávky je spotřební instalační materiál	ANO	ks	1	47 663,00 Kč	47 663,00 Kč
	Úprava Hlavního rozvaděče na chodbě školy pro učebnu v souvislosti se změnami v učebně	Úprava Hlavního rozvaděče na chodbě školy pro učebnu v souvislosti se změnami v učebně	ANO	ks	1	6 322,00 Kč	6 322,00 Kč
	Přívodní kabeláže, hlavní rozvaděč - učebna	Přívodní kabeláže od hlavního rozvaděče do učebny	ANO	ks	1	4 555,00 Kč	4 555,00 Kč
	Osazení samostatné rozvodnice - rozvodnice zajišťuje bezpečnost a funkčnost elektroinstalace ve třídě	Osazení samostatné rozvodnice - rozvodnice zajišťuje bezpečnost a funkčnost elektroinstalace ve třídě	ANO	ks	1	11 560,00 Kč	11 560,00 Kč
	Kompletace elektroinstalace v učebně a její zprovoznění	Kompletace elektroinstalace v učebně a její zprovoznění	ANO	ks	1	27 661,00 Kč	27 661,00 Kč
	Revize elektroinstalace v učebně	Revize ve 2 vyhotoveních	ANO	ks	1	4 500,00 Kč	4 500,00 Kč
Podlaha	Stupňovitá podlaha	Stupňovitá podlaha bude vyrobena ze svislých stupňovitých rastrů s oky 400x400mm, spojená šrouby s kotvením do podlahy a bude 2x přeplátována DDT deskami tl.18 mm, spje budou přebroušeny.	ANO	m2	18	1 585,00 Kč	28 530,00 Kč
	Úprava podlahy stěrka max. 3mm	Úprava podlahy stěrka max. 3mm	ANO	m2	66	365,00 Kč	24 090,00 Kč
	Broušení podlahy - příprava pro podlahovou krytinu	Broušení podlahy - příprava pro podlahovou krytinu	ANO	m2	84	150,00 Kč	12 600,00 Kč
	Nová podlahová krytina - je požadovaná PVC podlahová krytina odolností min. 32 (41) - je požadováno tlumení kroku, stálobarevnost, protiskluzovost a rozměrová stálost - barva dle dohody	PVC podlahová krytina s odolností min. 32 (41) - tlumení kroku, stálobarevnost, protiskluzovost a rozměrová stálost - barva dle dohody	ANO	m2	90	685,00 Kč	61 650,00 Kč

	Hranové lišty - dle konstrukce stupňovité podlahy	Hranové lišty stupňovité podlahy	ANO	m2	80	99,00 Kč	7 920,00 Kč
	Vymalování učebny, penetrace, zadrážkování - barvy výmalby dle dohody	Vymalování učebny, penetrace, zadrážkování - barvy výmalby dle dohody	ANO	ks	1	25 740,00 Kč	25 740,00 Kč
Zatmění	Blackout - zatmění oken - zatmění oken v části učebny u katedry - pohon - elektromotor, ovládání od prostoru učitelského pracoviště na každé zatmění samostatně - zatmění se roluje do uzavřeného krytu - je požadováno boční vedení v lištách a zakončení rolety tzv. těžítkem (lišťou)	Blackout - zatmění oken - zatmění oken v části učebny u katedry - pohon - elektromotor, ovládání od prostoru učitelského pracoviště na každé zatmění samostatně - zatmění se roluje do uzavřeného krytu - je požadováno boční vedení v lištách a zakončení rolety tzv. těžítkem (lišťou)	ANO	ks	1	72 422,00 Kč	72 422,00 Kč
	Úprava bočního vedení k zajištění vedení zatmění dle parametrů zatmění	Úprava bočního vedení k zajištění vedení zatmění dle parametrů zatmění	ANO	ks	2	2 660,00 Kč	5 320,00 Kč
Klimatizace	Klimatizační jednotka vč. montáže - je požadovaná dodávka, montáž a zprovoznění nástěnné klimatizační jednotky s chladícím výkonem min. 6,5 kW - je požadovaná energetická třída min. A+ pro chlazení - je požadované dálkové ovládání vnitřní jednotky klimatizace - max. hladina hlasitosti venkovní jednotky 70dB při max. výkonu - max. hladina hlasitosti vnitřní jednotky 50dB při max. výkonu - požadovaný minimální teplotní rozsah chlazení: -10°C až +43°C - venkovní jednotka (montáž na zeď, délka vedení cca 20 m)	Klimatizační jednotka vč. montáže - max. hladina hlasitosti venkovní jednotky 70dB při max. výkonu - max. hladina hlasitosti vnitřní jednotky 50dB při max. výkonu - minimální teplotní rozsah chlazení: -10°C až +43°C - venkovní jednotka (montáž na zeď, délka vedení cca 20 m)	ANO	ks	2	67 800,00 Kč	135 600,00 Kč

Hilbert Interiéry s.r.o., Pobežní 249/46, 186 00 Praha 8 Karlín
Zpracoval: Hilbert Jiří dne: 8.7.2018

