



KUPNÍ SMLOUVA
č. KRPT-250062/ČJ-2018-0700VZ

**Níže uvedeného dne, měsíce a roku byla uzavřena mezi smluvními stranami
kupní smlouva tohoto znění**

I.
Smluvní strany

Česká republika – Krajské ředitelství policie Moravskoslezského kraje

Sídlo: 30. dubna 1682/24, 702 00 Ostrava – Moravská Ostrava

IČ:

DIČ:

Bankovní spojení:

Číslo účtu:

Zastoupená:

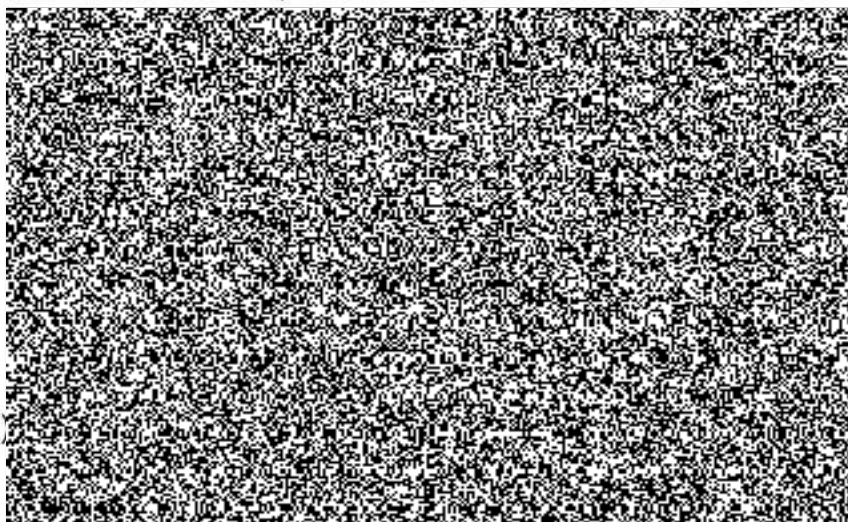
Kontaktní osoba:

Telefon:

Fax:

E-mail:

(dále jen „**kupující**“)



a

INTERIER TECH s.r.o.

Sídlo: Za Drahou 253, 282 01 Český Brod – Liblice

Zastoupená:

IČ:

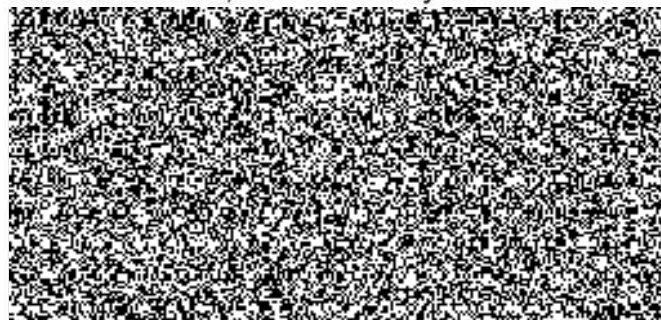
DIČ:

Bankovní spojení:

Číslo účtu:

Telefon:

E-mail:



zapsán v obchodním rejstříku, vedeném u MS v [redacted] oddíl [redacted] vložka [redacted]

(dále jen „**prodávající**“)

uzavírají dle ustanovení § 2079 a násl. zákona č. 89/2012 Sb., občanský zákoník, ve znění pozdějších předpisů (dále jen „NOZ“) tuto kupní smlouvu (dále jen „smlouva“).



II.

Předmět smlouvy

1. Touto smlouvou se prodávající zavazuje dodat za sjednaných podmínek **90 ks „sedacího nábytku“** (dále jen „zboží“), splňující požadavky specifikované v přílohách č. 1 a 2 této smlouvy, která tvoří nedílnou součást kupní smlouvy, a převést na kupujícího vlastnické právo k tomuto zboží.
2. Kupující se zavazuje zboží převzít a zaplatit za něj sjednanou kupní cenu způsobem a v termínech stanovených touto smlouvou.
3. Podkladem pro uzavření této smlouvy je nabídka prodávajícího č. 1 ze dne 1.11.2018, která byla na základě zadávacího řízení zveřejněna pod KRPT-250062/ČJ-2018-0700VZ vybrána jako nejvýhodnější.
4. Prodávající se zavazuje dodat zboží výhradně nové, v originálním balení, a kupující bude jeho prvním uživatelem.
5. Prodávající prohlašuje, že zboží nemá právní vady.


III.

Technické podmínky

1. Technická specifikace předmětu smlouvy musí odpovídat veškerým požadavkům stanoveným v příloze č. 3 této smlouvy.
2. Požadované základní bavené provedení:
 - Čalounění: **černá**
 - Kostra židlí: **černá**

IV.

Doba a místo plnění

1. Prodávající je povinen dodat zboží po předchozí dohodě na sjednané místo dodání, které je pracovištěm Krajského ředitelství policie Moravskoslezského kraje:
Frýdek – Místek: 
2. Prodávající se zavazuje informovat kupujícího o termínu dodání předmětu smlouvy nejméně 48 hodin předem.
3. Prodávající je povinen dodat předmět plnění nejpozději do 15. 12. 2018.



V.

Předání a převzetí zboží

1. Prodávající je povinen dodat zboží v množství, druhu a jakosti (technické parametry), jak bylo sjednáno v této smlouvě.
2. Kupující je oprávněn odmítnout převzetí zboží, pokud nebude dodáno řádně v souladu s touto smlouvou a ve sjednané jakosti, přičemž v takovém případě kupující důvody odmítnutí převzetí zboží písemně prodávajícímu sdělí, a to nejpozději do pěti pracovních dnů od původního termínu předání. Prodávající odstraní vadu bezúplatně dodáním náhradního plnění v množství, druhu a jakosti dle této smlouvy. Na následné předání zboží se použijí ustanovení čl. III. a čl. IV. odst. 1 a 2 této smlouvy.
3. Ujednáním o náhradním plnění není dotčena odpovědnost prodávajícího za škodu.
4. Kupující nabývá vlastnické právo ke zboží okamžikem jeho převzetí zboží od prodávajícího (dopravce) po potvrzení dodacího listu.
5. Nebezpečí škody na zboží přechází na kupujícího okamžikem jeho převzetí od prodávajícího.
6. Předání a převzetí předmětu smlouvy bude smluvními stranami potvrzeno na dodacím listě, který bude podepsán oběma smluvními stranami a každá ze smluvních stran obdrží po jednom vyhotovení.

VI.

Kupní cena a platební podmínky

1. Celková kupní cena za **zboží**, specifikované v příloze č. 1 této smlouvy, je sjednána smluvními stranami ve výši:


359 990,00 Kč bez DPH, jako cena nejvýše přípustná,

Tj. 435 587,90 Kč s DPH

(Čtyřistatřicetpět tisíc pět set osmdesát sedm korun devadesát haléřů),

při sazbě DPH ve výši 21%, přičemž sazba DPH bude v případě její změny stanovena v souladu s platnými právními předpisy.

2. Rozpis jednotkových cen bez a s DPH za jednotlivé položky předmětu smlouvy je uveden v příloze č. 1.
3. Tato sjednaná kupní cena je konečná a zahrnuje veškeré náklady spojené s koupí zboží, tedy zahrnuje úplné a bezvadné provedení všech výrobních, dodávkových a montážních prací, a dále řádné předání předmětu smlouvy včetně dopravy do místa plnění a montáže v místě plnění.

- 
4. Platba za uskutečněné dodávky předmětu smlouvy bude provedena bezhotovostním platebním převodem na základě faktury vystavené prodávajícím do 14 kalendářních dnů po řádném předání a převzetí předmětu smlouvy kupujícím. Přílohou každé faktury bude zástupci obou smluvních stran podepsaný dodací list potvrzující, že předmět smlouvy byl dodán kupujícímu v požadovaném množství a kvalitě.
 5. Cena bude zaplacená na základě faktury vystavené prodávajícím po převzetí zboží kupujícím. Faktura (daňový doklad) vystavená prodávajícím musí obsahovat č. j. kupní smlouvy, ke které se dodávka vztahuje, všechny údaje uvedené v § 29 zák. č. 235/2004 Sb., o dani z přidané hodnoty, ve znění pozdějších předpisů, a údaje uvedené v § 435 NOZ a dále musí obsahovat číslo smlouvy, cenu dodaného zboží, množství dodaného zboží, den jeho dodání.
 6. Smluvní strany se dohodly na lhůtě splatnosti faktury v délce 30 kalendářních dnů ode dne prokazatelného doručení faktury kupujícímu na kontaktní adresu kupujícího.
 7. Kupní cena se považuje za uhrazenou okamžikem odepsání fakturované kupní ceny z bankovního účtu kupujícího. Pokud kupující uplatní nárok na odstranění vady zboží ve lhůtě splatnosti faktury, není kupující povinen až do odstranění vady zboží uhradit cenu zboží. Okamžikem odstranění vady zboží začne běžet nová lhůta splatnosti faktury v délce 30 kalendářních dnů.
 8. Kupující nebude poskytovat prodávajícímu jakékoliv zálohy na úhradu ceny zboží nebo jeho části.
 9. Kupující je oprávněn před uplynutím lhůty splatnosti faktury vrátit bez zaplacení fakturu, která neobsahuje náležitosti stanovené touto smlouvou nebo obecně závaznými právními předpisy nebo budou-li tyto údaje uvedeny chybně, faktura není doložena kopií potvrzeného dodacího listu, a to s uvedením důvodu vrácení. Prodávající je povinen podle povahy nesprávnosti fakturu opravit nebo nově vyhotovit. V takovém případě není kupující v prodlení se zaplacením ceny zboží. Okamžikem doručení náležitě doplněné či opravené faktury začne běžet nová lhůta splatnosti faktury v délce 30 kalendářních dnů.



VII.

Vady, záruční podmínky

1. Prodávající je povinen dodat předmět smlouvy v množství, druhu a jakosti (technické parametry) dle kupní smlouvy, včetně podmínek pro přepravu do místa dodání.
2. Poruší-li prodávající povinnosti stanovené v bodu 1., jedná se o vady plnění. Za vady plnění se považuje i dodání jiného druhu zboží, než určuje kupní smlouva. Kupující je povinen reklamovat vady bezodkladně po jejich zjištění.
3. Zjistí-li kupující vady týkající se jakosti dodaného předmětu smlouvy již při dodání, je oprávněn odmítnout jejich převzetí. To platí i při dodání jiného druhu zboží, než určuje kupní smlouva.
4. Vady, které se týkají jakosti dodaného předmětu smlouvy, které kupující zjistí až po převzetí dodávky, je prodávající povinen odstranit nejpozději do 7 dnů od oznámení reklamace. Prodávající odstraní vady bezúplatně dodáním náhradního plnění v množství a jakosti dle kupní smlouvy.
5. Ujednáním o náhradním plnění není dotčena odpovědnost prodávajícího za škodu.
6. Na předmět smlouvy bude prodávajícím poskytnuta záruka za jakost, která zaručuje, že zboží bude odpovídat technické specifikaci stanovené touto smlouvou a bude prosté právních vad. U sedacího nábytku bude poskytnuta záruční doba v délce minimálně 60 měsíců. Výjimkou je dispečerské křeslo pro operační centra, židle čalouněná s kovovou kostrou na 120 kg a lehací nábytek. U těchto položek bude poskytnuta záruční doba minimálně 36 měsíců.

VIII.

Sankce a odstoupení od smlouvy

1. V případě nedodržení termínu dodání zboží ze strany prodávajícího nebo v případě nepřevzetí zboží ze strany kupujícího z důvodů vad zboží, je prodávající povinen uhradit kupujícímu smluvní pokutu ve výši 0,05 % z ceny nedodaného zboží včetně DPH za každý, byť i započatý kalendářní den prodlení. Výše sankce není omezena.
2. Kupující je povinen zaplatit prodávajícímu za nedodržení termínu splatnosti úrok z prodlení ve výši 0,05 % z dlužné částky dle příslušné faktury za každý, byť i započatý, den prodlení.
3. Kupující je oprávněn požadovat na prodávajícím smluvní pokutu za nedodržení doby pro odstranění zjištěných vad na základě reklamace, a to ve výši 0,05 % z ceny reklamovaného předmětu plnění včetně DPH, a to za každý i započatý den prodlení. Minimální výše sankce je 1000,- Kč za den.



4. Úrok z prodlení a smluvní pokuta jsou splatné do 30 kalendářních dnů od data, kdy byla povinné straně doručena písemná výzva k jejich zaplacení oprávněnou stranou, a to na účet oprávněné strany uvedený v písemné výzvě. Ustanovením o smluvní pokutě není dotčeno právo oprávněné strany na náhradu škody.
5. Za podstatné porušení této smlouvy prodávajícím, které zakládá právo kupujícího na odstoupení od této smlouvy, se považuje zejména
 - a) prodlení prodávajícího s dodáním zboží o více než deset kalendářních dnů nebo opakované dodání zboží s vadami;
 - b) neodstranění vad zboží ve lhůtě stanovené podle čl. VI.;
 - c) postup prodávajícího při dodání zboží v rozporu s pokyny kupujícího.
6. Kupující je dále oprávněn od této smlouvy odstoupit v případě, že:
 - a) vůči majetku prodávajícího probíhá insolvenční řízení, v němž bylo vydáno rozhodnutí o úpadku, pokud to právní předpisy umožňují;
 - b) insolvenční návrh na prodávajícího byl zamítnut proto, že majetek prodávajícího nepostačuje k úhradě nákladů insolvenčního řízení;
 - c) prodávající vstoupí do likvidace.
7. Prodávající je oprávněn od smlouvy odstoupit v případě, že kupující bude v prodlení s úhradou svých peněžitých závazků vyplývajících z této smlouvy po dobu delší než šedesát kalendářních dní.
8. Účinky každého odstoupení od smlouvy nastávají okamžikem doručení písemného projevu vůle odstoupit od této smlouvy druhé smluvní straně. Odstoupení od smlouvy se nedotýká zejména nároku na náhradu škody, smluvní pokuty a úroku z prodlení. Odstoupení bez udání důvodu.

IX.

Komunikace smluvních stran

1. Veškeré úkony mezi prodávajícím a kupujícím se uskutečňují písemně v listinné nebo elektronické podobě.
2. Adresy, kontakty či jiné údaje uvedené v záhlaví smlouvy mohou být měněny jednostranným písemným oznámením doručeným příslušnou smluvní stranou druhé smluvní straně s tím, že taková změna se stane účinnou okamžikem doručení tohoto oznámení druhé smluvní straně.



X.

Ostatní ujednání

1. Prodávající není bez předchozího písemného souhlasu kupujícího oprávněn postoupit práva a povinnosti z této smlouvy na třetí osobu.
2. Prodávající je povinen ve smyslu ustanovení § 2 písm. e) zákona č. 320/2001 Sb., o finanční kontrole ve veřejné správě a o změně některých zákonů, ve znění pozdějších předpisů, spolupůsobit při výkonu finanční kontroly prováděné v souvislosti s úhradou zboží nebo služeb z veřejných výdajů.
3. Prodávající je povinen upozornit kupujícího písemně na existující či hrozící střet zájmů bezodkladně poté, co střet zájmů vznikne nebo vyjde najevo, pokud prodávající i při vynaložení veškeré odborné péče nemohl střet zájmů zjistit před uzavřením této smlouvy.
4. Prodávající bez jakýchkoliv výhrad souhlasí se zveřejněním úplného znění smlouvy.

XI.

Závěrečná ustanovení

1. Veškerá komunikace mezi smluvními stranami bude probíhat prostřednictvím osob oprávněných jednat jménem smluvních stran, kontaktních osob, popř. jimi pověřených pracovníků. Kontaktní osoby smluvních stran uvedené v čl. I jsou oprávněny k poskytování součinnosti dle této smlouvy, nejsou však jakkoli oprávněny či zmocněny ke sjednávání změn nebo rozsahu této smlouvy.
2. Tato smlouva nabývá platnosti dnem jejího podpisu oběma smluvními stranami. V souladu s ust. § 6 zák. č. 340/2015 Sb., o zvláštních podmínkách účinnosti některých smluv, uveřejňování těchto smluv a o registraci smluv (zákon o registru smluv), nabývá tato smlouva účinnosti dnem jejího uveřejnění v registru smluv.
3. Smlouva je uzavřena do doby splnění veškerých závazků z ní vyplývajících.
4. Kontaktní osoby smluvních stran uvedené v čl. I jsou oprávněny k poskytování součinnosti dle této smlouvy, nejsou však jakkoli oprávněny či zmocněny ke sjednávání změn nebo rozsahu této smlouvy.
5. Práva a povinnosti ve smlouvě výslovně neupravená se řídí příslušnými ustanoveními NOZ.
6. Tato smlouva může být změněna pouze písemnou dohodou smluvních stran, formou postupně číslovaných písemných dodatků ke smlouvě.

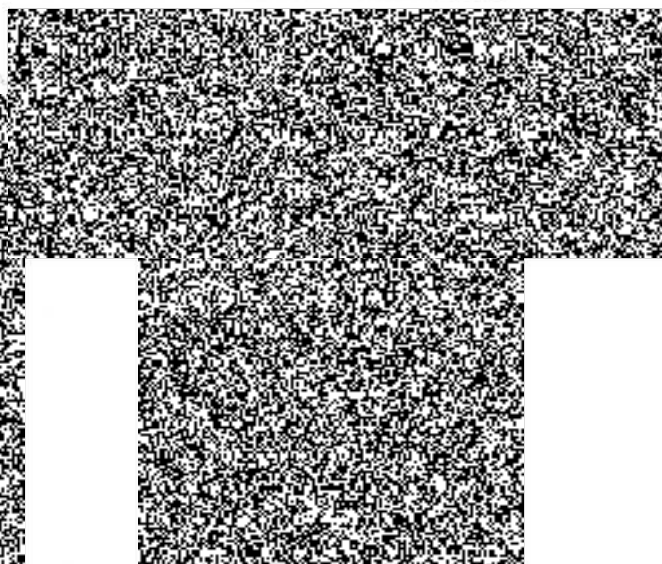
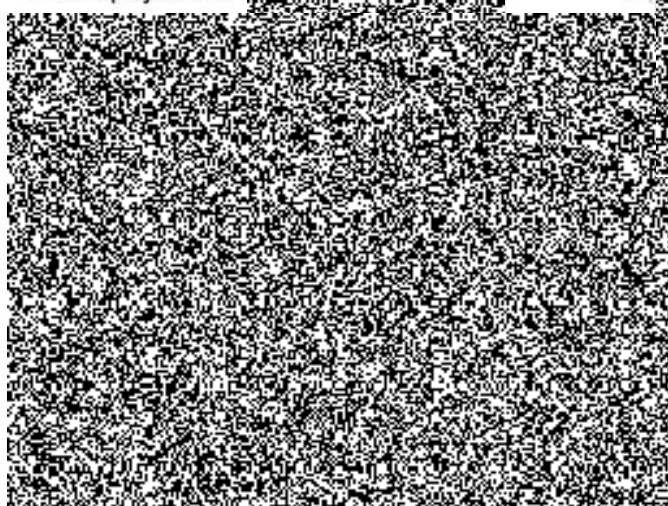


7. Smluvní strany se zavazují, že veškeré spory vzniklé v souvislosti s realizací smlouvy budou řešeny smírnou cestou – dohodou. Nedojde-li k dohodě, budou spory řešeny před příslušnými obecnými soudy.
8. Tato smlouva je vyhotovena ve dvou stejnopisech, z nichž jednu obdrží kupující a jednu prodávající. Kupující po podpisu této smlouvy vyznačí na všechny stejnopisy číslo jednacích této smlouvy.
9. Každá ze smluvních stran prohlašuje, že tuto smlouvu uzavírá svobodně a vážně, že považuje obsah této smlouvy za určitý a srozumitelný a že jsou jí známy veškeré skutečnosti, jež jsou pro uzavření této smlouvy rozhodující, na důkaz čehož připojují smluvní strany k této smlouvě své podpisy.
10. Nedílnou součástí smlouvy:
 - příloha č. 1 – tabulka s množstvím zboží
 - příloha č. 2 – specifikace zboží

V Ostravě dne 14-11-2018

V Českém Brodě dne 20.11.2018

Za kupujícího:



SUMÁŘ - Kancelářský nábytek, sedací a lehací nábytek

Poř čís	Název zboží	Počet CELKEM	Cena za kus bez DPH včetně dopravy a montáže	Cena za kus s DPH včetně dopravy a montáže	CENA celkem bez DPH	CENA celkem S DPH	SKLAD
51	Dispečerské křeslo pro nepřetržitý provoz - 160kg (výběr ze dvou velikostí A,B)	10	6 779,00	8 202,59	67 790,00	82 025,90	10
55	Křeslo manažerské čalouněné 130 kg, opěrák ze síťoviny	20	4 300,00	5 203,00	86 000,00	104 060,00	20
56	Křeslo kancelářské čalouněné 130kg	50	3 020,00	3 654,20	151 000,00	182 710,00	50
66	Válenda čalouněná s úložným prostorem	10	5 520,00	6 679,20	55 200,00	66 792,00	10
	CELKEM	90			359 990,00	435 587,90	

sklad





Příloha č. 2 - specifikace ke kupní smlouvě č.j.: KRPT-250062/ČJ-2018-0700MT

- Sedací a lehací nábytek

TECHNICKÝ POPIS

Sedací a lehací nábytek musí splňovat všechny platné normy a předpisy, důraz je kladen na nastavitelnost a funkčnost, prodyšnost použitého materiálu, stálobarevnost materiálu při působení světla, odolnost proti oděru za mokra i za sucha a odolnost proti plamenu a dýmající cigaretě.

Dispečerské křeslo pro nepřetržitý provoz – 160 kg (minimální technické požadavky)

- určeno pro nepřetržitě dispečerské provozy policie a hasičského záchranného sboru,
- nosnost 160 kg,
- extra odolná látka se stupněm odolnosti proti prodření 500 000 cyklů,
- podhlavník a područky čalouněné nebo v provedení antibakteriální koženice, volba dle uživatele (nutno uvést do objednávky),
- vysoký opěrák ergonomicky tvarovaný s polohovacím válečkem pod hlavou,
- sedák a opěrák je tvořen jednotným korpusem,
- zesílený houpací mechanismus s aretací v min. 5 polohách,
- nastavení tuhosti houpání,
- odklopné područky pro sezení se služebními zbraněmi a opasky v provedení antibakteriální koženice, volba dle uživatele (nutno uvést do objednávky),
- robustní hliníkový kříž průměr min. 700 mm,
- standardně kolečka na koberce průměr 65 mm, na vyžádání kolečka na tvrdé povrchy bez příplatku,
- záruka 60 měsíců,
- křeslo ověřeno dle norem ČSN EN 1335-1:2000 (stanovení rozměrů), ČSN EN 1335-2:2009 (Bezpečnostní požadavky),

Křeslo manažerské čalouněné - 130 kg, opěrák ze síťoviny

- pracovní kancelářská židle pro široké použití,
- opěrák moderního hranatého tvaru, který má po obvodě polypropylenový rám opěradla s demontovatelnou síťovinou. Rám opěráku je vyztužen konstrukcí z plastu, která je vytknutá do opěráku min. do 3 bodů,
- uchycení síťoviny v rámu ve svislé drážce, vodorovné zakončení pružným lemem,
- vrchní rám opěradla odhalen pro možnost uchopení pro manipulaci,
- výškově nastavitelná bederní výztuha,
- podhlavník – výškově a úhlově nastavitelná opěrka hlavy – černá síť,
- nastavení výšky opěráku s mechanickým uzamykáním, v libovolné poloze,
- sedák je z kvalitní studené pěny vstříkované do formy,
- prošívání čalounění sedáku,
- synchronní mechanismus s pětinasobnou aretací, s možností plynulé proměny úhlu sedáku a opěráku, eliminuje postižení vyvolané opakovanými pohyby malého rozsahu při práci s počítačem RSI,
- nastavení tuhosti mechanismu podle tělesné hmotnosti nastavení hloubky sedáku mechanismem SL,
- nvlonový kříž.



- standardně kolečka na koberce o průměru 65 mm, na vyžádání kolečka na tvrdé povrchy bez příplatku,
- výškově nastavitelné područky s měkkou dotykovou plochou – nastavení šířky, posunutí vpřed a vzad,
- nastavení dotykové plochy se zámkem,
- potahová látka 100% polyester,
- 150 000 cyklů otěruvzdornost,
- M1- ohnivzdornost potah,
- (NF D 60013 Class AM 18),
- certifikovaná nosnost 130kg,
- záruka: 60 měsíců,
- základní provedení je černá barva, jiné barevné provedení dle nabídky dodavatele.

Křeslo kancelářské čalouněné - 130 kg

- musí umožnit snadné a optimální celkové polohování a možnost výškového nastavení loketních opěrek,
- certifikovaná nosnost 130 kg,
- látka se stupněm odolnosti proti prodření 150 000 cyklů,
- sedák s možností nastavení hloubky,
- plynule nastavitelná výška sedáku,
- výška/šířka: min. 125-138cm/49cm (požadovaná šířka je vnitřní rozměr mezi područkami),
- výška/hloubka sedu: min. 40-53cm/45cm,
- výškově stavitelný opěrák zad,
- bederní podpěra zajišťující ergonomické sezení,
- hlavová opěrka,
- výškově stavitelné područky,
- robustní hliníkový kříž,
- standardně kolečka na koberce o průměru 65 mm, na vyžádání kolečka na tvrdé povrchy bez příplatku,

- synchronní mechanika s aretací v 5 polohách,
- hořlavost dle BS EN 1021-1:1994; BS EN 1021-2:1994; BS EN 7176:1995,
- splňuje normy ČSN EN 1335-1:2000 (stanovení rozměrů), ČSN EN 1335-2:2009 (Bezpečnostní požadavky),
- záruka 60 měsíců.

Válenda čalouněná s úložným prostorem

- korpus válendy vyroben z LTD min. 18 mm, opatřen ABS hranou min. tloušťka 2mm,
- montážní spojení na kolík a kování nebo pevné lepené spoje, které zajistí pevnost po dobu záruky a musí být schopno opakovaného stěhování,
- horní výklopná lehací plocha je vyrobená z masivního dřevěného rámu, na které je umístěn dřevěný rošt z masivních latěk pro zvýšení pevnosti a pro zaručení odvětrávání úložného prostoru, konstrukce zabraňuje posuvu matrace při zvednutí lehací plochy,
- vhodná pro každodenní spaní.



- výška válendy (sedu) včetně matrace min. 45 cm
- celkový rozměr válendy (záleží na LTD) min. délka 203 cm, šířka 91 cm, výška včetně matrace 45 cm, výška korpusu matrace min. 40 cm, rozměr je dán velikostí matrace 200x90 cm, aby byla vložena a vmáčknuta do korpusu válendy,
- úložný prostor rozdělen do tří stejných celků, pevné dno ve drážce,
- rozměr matrace: min. 200 x 90 cm, výška 15 cm
- volně ložená matrace je pětižónová (jádro + oboustranně studená pěna) s tvrdostí pěny na jedné straně 30 kg/m³ z pěny zpracované za studena, střed je tvořen z jádra RE 70 200x90x7 vrchní a spodní studená pěna v 4 cm, snímatelný pratelný potah,
- dekorační látka dle výběru se stupněm odolnosti proti prodření 150 000 cyklů,
- nosnost 130 kg,
- záruka 36 měsíců.

Požadované základní barevné provedení čalounění :

- černá