

o předání majetku státu a změně příslušnosti s ním hospodařit

dle § 19 zákona č. 219/2000 Sb., o majetku České republiky a jejím vystupování v právních vztazích, ve znění pozdějších předpisů a § 14 vyhlášky Ministerstva financí č. 62/2001 Sb., o hospodaření organizačních složek státu a státních organizací s majetkem státu

Zařízení služeb pro Ministerstvo vnitra

státní příspěvková organizace zřízena zřizovací listinou vydanou Ministerstvem vnitra České republiky pod č. j. N-1337/1997 ze dne 8.12.1997

se sídlem: Přípotoční 300/12, 101 01 Praha 10

IČ: 67779999

DIČ: CZ67779999

zastoupené: **Mgr. Romanem Švejdou, DiS., ředitelem**

osoba pověřená předáním a zmocněná k jednání v registru vozidel:

osoba zmocněná k

kontaktní osoba pro

(dále jen „předávající“)

a

Česká republika – Krajské ředitelství policie Královéhradeckého kraje

se sídlem: Ulrichovo náměstí 810, 501 01 Hradec Králové

IČ: 75151545

DIČ: CZ75151545

zastoupený: **plk. JUDr. Davidem Fulkou, ředitelem**

kontaktní osoba: Ing. Pavel Fidrmuc

osoba pověřená převzetím a zmocněná k převodu na registru vozidel:

kontaktní osoba pro

(dále jen „přejímající“)

níže uvedeného dne, měsíce a roku uzavírají smlouvu o předání majetku státu a změně příslušnosti s ním hospodařit (dále jen „smlouva“):

I.

1. Předávající prohlašuje, že je příslušný hospodařit s níže uvedeným movitým majetkem, přičemž příslušnost nabyt na základě nákupu od Škoda Auto a.s..
2. Převod je realizován na základě schváleného rozhodnutí o trvalé nepotřebnosti majetku č.j. ZSM-9-5/OAD-2018 ze dne 16.10.2018, na základě nabídky ZSMV č. j.: ZSM-30-2/PNM-2018 ze dne 31.10.2018, a žádosti KŘP Královéhradeckého kraje o převod majetku č.j.: KRPH-104003-1/ČJ-2018-0500AO ze dne 1.11.2018, evidovanou pod ZSM-průb. 4360/2018.
3. Předmětem převodu je vozidlo:

Evid. č.	Značka / typ	VIN	Nomenklatura	Pořizovací cena [Kč]
80478	ŠKODA OCTAVIA II 1,6/75 kW	TMBCA21Z282074345	81040011005	423.858,-

6111

4. Smluvní strany se dohodly, že za majetek Přejímající neposkytne Předávajícímu peněžité ani věcné plnění, resp. předání majetku proběhne bezúplatně.
5. Předávající předává majetek Přejímajícímu, který jej potřebuje pro plnění svých úkolů a v rámci své stanovené působnosti, k uspokojování výhradně potřeb Přejímajícího, které vykonává ve veřejném zájmu.
6. K fyzickému předání majetku dojde neprodleně po nabytí účinnosti této smlouvy (čl. III, odst. 2.). O předání a převzetí majetku bude pořízen Předávací protokol, tvořící Přílohu č. 2 této smlouvy. Ode dne předání je s majetkem příslušný hospodařit Přejímající.
7. Zůstatková účetní hodnota předávaného majetku bude stanovena ke dni nabytí účinnosti této smlouvy, tj. ke dni zveřejnění v registru smluv a bude uvedena v Předávacím protokolu.

II.

1. Předávající převádí majetek na Přejímajícího se všemi právy a povinnostmi vázícími se k majetku a Přejímající se stává příslušným s tímto movitým majetkem hospodařit podle ustanovení § 9 zákona č. 219/2000 Sb., o majetku České republiky a jejím vystupování v právních vztazích, ve znění pozdějších předpisů.
2. Předávající prohlašuje, že majetek není zatížen žádnými dluhy, majetkovými právy ani jinými právními nároky.
3. Přejímající prohlašuje, že je mu stav předávaného majetku znám, že tento je způsobilý k užívání pro určené účely a bere na vědomí, že Předávající nenesou odpovědnost za případné vady, jež by se na něm v budoucnu vyskytly.
4. Obě smluvní strany si budou při zajišťování administrativního převodu majetku poskytovat přiměřenou vzájemnou součinnost.
5. Přejímající souhlasí s provedením změny vlastníka vozidla na svou osobu v registru vozidel, jakož i se všemi úkony s převodem vozidla souvisejícími. Přejímající se zavazuje k zajištění a dodání Protokolu o evidenční kontrole silničního vozidla, a to na vlastní náklady – registrační značky vozidla jsou uloženy v depozitu.
6. Dále se Přejímající zavazuje k uhrazení správního poplatku za zápis změny údajů v registru vozidel, souvisejícího se změnou vlastníka a k osobní účasti spolu se zástupcem Předávajícího při převodu vozidla na pracovišti registru vozidel příslušného úřadu v místě dosavadní registrace vozidla. Při osobní neúčasti dodá Předávajícímu ke všem úkonům spojeným s převodem vozidla souvisejících plnou moc s ověřeným podpisem, případně další dokumenty (zejména živnostenský list, výpis z obchodního rejstříku atd.) a rovněž předem poskytne

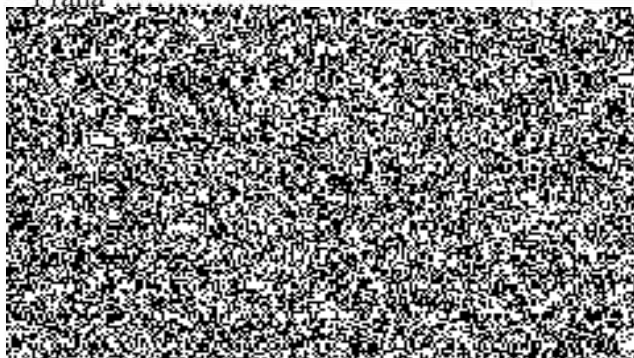
Předávajícimu v hotovosti částku ve výši odpovídající správnímu poplatku za zápis změny údajů v registru vozidel.

7. Přejímající bere na vědomí, že na základě zákona č. 185/2001 Sb., o odpadech, ve znění pozdějších předpisů, je uložena žadatelům o registraci použitého vozidla povinnost uhradit u vozidel nesplňujících alespoň normu mezní hodnoty, dle příslušného ustanovení citovaného zákona, poplatek na podporu sběru, zpracování, využití a odstranění vybraných autovraků, který může činit až Kč 10.000,-- (slovy: deset tisíc korun českých). Také tento poplatek uhradí Přejímající při převodu vozidla, nebo předem Předávajícimu v hotovosti.
8. Předávající se zavazuje provést přihlášení vozidla na nového vlastníka v registru vozidel nejpozději do 10 dnů ode dne účinnosti této smlouvy.
9. V případě, že nebude dokončen převod vozidla v důsledku prodlení plnění povinností Přejímajícího uvedených v čl. II, odst. 4.-7. do 10 dnů, vzniká Předávajícimu nárok na úhradu škody ve výši pokuty, kterou může Předávající dostat za nedodržení termínu stanoveného k převedení vozidla v registru vozidel.
10. Přejímající se zavazuje na výzvu Předávajícího uhradit škodu, která bude odpovídat výši pokuty, kterou dle předchozí věty bude Předávající povinen zaplatit.

III.

1. Tato smlouva je vyhotovena ve čtyřech stejnopisech s platností originálu, z nichž každá smluvní strana obdrží po dvou výtiscích.
2. Tato smlouva nabývá platnosti dnem uzavření a účinnosti dnem zveřejnění v registru smluv v souladu se zákonem č. 340/2015 Sb., o registru smluv, v platném znění.
Zveřejnění smlouvy zabezpečí strana Předávající.
3. Nedílnou součástí smlouvy jsou následující přílohy:
Příloha č. 1: Kopie žádosti KŘP Královéhradeckého kraje
Příloha č. 2: Předávací protokol
Příloha č. 3: Kopie technického průkazu
4. Smluvní strany prohlašují, že si tuto smlouvu přečetly, že rozumí jejímu obsahu a s tímto obsahem souhlasí, což níže stvrzují svými vlastnoručními podpisy.

Praha 14. 11. 2018



ZAŘÍZENÍ SLUŽEB PRO MV
Příspěvková organizace
101 00 Praha 10, Pšpotoční 300
IČO: 67779999 DIČ: CZ67779999
- 23 -

16. 11. 2018

Hradec Králové



Mgr. JUDr. David Fuška
ředitel
KŘP Královéhradeckého kraje



Pomáhat a chránit

KRAJSKÉ ŘEDITELSTVÍ POLICIE KRÁLOVÉHRADSKÉHO KRAJE

PCR05ETRPO98850875

Odbor správy majetku
Automobilní oddělení

ČJ:KRP-104003-1/ČJ-2018-0500AO

Hradec Králové 1. listopadu 2018

Počet listů: 1

Závislost na listu p. o.

SEKRETARIÁT

Dostlo: - 9 - 11 - 2018

ČJ:

Přílohy: 1/1

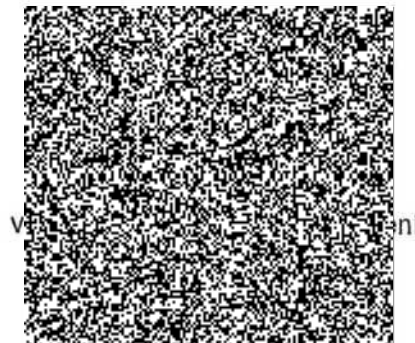
Zařízení služeb pro Ministerstvo vnitra
Přípotoční 300/12
poštovní schránka 45
101 01 Praha 10**Žádost o bezúplatný převod vozidla z vnitroresortní nabídky nepotřebného majetku**

Reaguji na Vaši nabídku nepotřebného majetku z vnitroresortní nabídky, která byla dne 31. 10. 2018 na základě ustanovení § 19b odst. 3 a § 54 odst. 1 zákona č. 219/2000 Sb. o majetku České republiky a jejím vystupování v právních vztazích, ve znění pozdějších předpisů, zveřejněna. Žádám o bezúplatný převod nabízeného osobního automobilu Škoda Octavia II 1,6/75 kW, r. z. 8A0 0056, evidenční číslo: B – 80478, r. v. 2007, barva červená základní, najeto 128 958 km.

Toto vozidlo bude využito pro službu Krajského ředitelství Královéhradeckého kraje v Hradci Králové.

Kontaktní údaje:

Krajské ředitelství policie Královéhradeckého kraje
zastoupený: plk. JUDr. Davidem Fulkou, ředitelem krajského ředitelství
sídlo: Ulrichovo náměstí 810, 50101 Hradec Králové
IČO: 75151545



ZSM-prub. 4360/2018

www.policie.cz



6d

1 /



Žádost o bezúplatný převod vozidla - vnitroresortní nabídka ŠO 1,6 ZSMV.pdf

Dobrý den,

V příloze zasílám žádost o bezúplatný převod.

S přáním příjemného dne

Předávací protokol

ke smlouvě uzavřené mezi

Zařízení služeb pro Ministerstvo vnitra

se sídlem: Přípotoční 300/12, 101 01 Praha 10

osoba pověřená pře

kontaktní osoba p

a

Krajské ředitelství policie Královéhradeckého kraje

se sídlem:

kontaktní osoba:

osoba pověřená pře

kontaktní osoba p

Předmětem převodu je vozidlo:

6111

Evidenční č.	RZ	Značka/ typ / barva	VIN	Středisko dodavatele
80478	8A0 0056	ŠKODA OCTAVIA 1,6 75/KW	TMBCA21Z282074345	2515402000
První registrace	Km	Nomenklatura	Sériové číslo	Investiční číslo
5.11.2017	128.958	81040011005	#80478	10800536

Požizovací hodnota: 423.858,- Kč, Oprávky: 423.858,- Kč, Účetní zůstatková hodnota: 0,00 Kč

S vozidlem předáno:

- | | |
|----------------------------------|-----------|
| - technický průkaz – originál č. | UC*194712 |
| - servisní knížka: | ano/ne |
| - povinná výbava: | ano/ne |
| - stav PHM v nádrži: | |

Stav odpovídá stáří a počtu ujetých kilometrů. STK do 24.10.2019. 2x klíč od vozu, 4x zimní kola, zámek řazení, autorádio ŠKODA MELODY, drobné oděrky laku karoserie.

Připomínky ke stavu:

Přejímající prohlašuje, že přebíraný movitý majetek překontroloval a převzal.

Praha dne



TECHNICKÝ POPIS VOZIDLA		ZMĚNA		
ZTP č.	5520-090-02	ES č.	e11*2001/116*0230	(ZTP)
1	Druh vozidla	OSOBNÍ AUTOMOBIL		
2		SEDAN		
3	Nazev vozidla (přechod)	H1		
01	Typ vozidla	ŠKODA		
02	Typ	1Z	Variant	AABSEX01
			Verze	RFH5
03	Obchodní označení	OCTAVIA		
2	Identifikační číslo vozidla (VIN)	TMBCA21Z282074345		
3	Výrobce vozidla	ŠKODA AUTO A.S., HLADA BOLESLAV, ČR		
4	Výrobce	VOLKSWAGEN AG, WOLFSBURG, SRN		
5	Typ	BSE	Pr. třída	BA 95 B
02	Motor (výkon (kW) / PS at. (km/h))	75.0/5 600	Pr. výkon (kW)	1 595.0
03	Průměr (mm) (S1)		Šířka (mm) (S1)	2003/76B
04	Průměr (mm) (S2)		Šířka (mm) (S2)	236/139/176
05	Průměr (mm) (S3)		Šířka (mm) (S3)	
06	Průměr (mm) (S4)		Šířka (mm) (S4)	
07	Průměr (mm) (S5)		Šířka (mm) (S5)	
08	Průměr (mm) (S6)		Šířka (mm) (S6)	
09	Průměr (mm) (S7)		Šířka (mm) (S7)	
10	Průměr (mm) (S8)		Šířka (mm) (S8)	
11	Průměr (mm) (S9)		Šířka (mm) (S9)	
12	Průměr (mm) (S10)		Šířka (mm) (S10)	
13	Průměr (mm) (S11)		Šířka (mm) (S11)	
14	Průměr (mm) (S12)		Šířka (mm) (S12)	
15	Průměr (mm) (S13)		Šířka (mm) (S13)	
16	Průměr (mm) (S14)		Šířka (mm) (S14)	
17	Průměr (mm) (S15)		Šířka (mm) (S15)	
18	Průměr (mm) (S16)		Šířka (mm) (S16)	
19	Průměr (mm) (S17)		Šířka (mm) (S17)	
20	Průměr (mm) (S18)		Šířka (mm) (S18)	
21	Průměr (mm) (S19)		Šířka (mm) (S19)	
22	Průměr (mm) (S20)		Šířka (mm) (S20)	
23	Průměr (mm) (S21)		Šířka (mm) (S21)	
24	Průměr (mm) (S22)		Šířka (mm) (S22)	
25	Průměr (mm) (S23)		Šířka (mm) (S23)	
26	Průměr (mm) (S24)		Šířka (mm) (S24)	
27	Průměr (mm) (S25)		Šířka (mm) (S25)	
28	Průměr (mm) (S26)		Šířka (mm) (S26)	
29	Průměr (mm) (S27)		Šířka (mm) (S27)	
30	Průměr (mm) (S28)		Šířka (mm) (S28)	
31	Průměr (mm) (S29)		Šířka (mm) (S29)	
32	Průměr (mm) (S30)		Šířka (mm) (S30)	
33	Průměr (mm) (S31)		Šířka (mm) (S31)	
34	Průměr (mm) (S32)		Šířka (mm) (S32)	
35	Průměr (mm) (S33)		Šířka (mm) (S33)	
36	Průměr (mm) (S34)		Šířka (mm) (S34)	
37	Průměr (mm) (S35)		Šířka (mm) (S35)	
38	Průměr (mm) (S36)		Šířka (mm) (S36)	
39	Průměr (mm) (S37)		Šířka (mm) (S37)	
40	Průměr (mm) (S38)		Šířka (mm) (S38)	
41	Průměr (mm) (S39)		Šířka (mm) (S39)	
42	Průměr (mm) (S40)		Šířka (mm) (S40)	
43	Průměr (mm) (S41)		Šířka (mm) (S41)	
44	Průměr (mm) (S42)		Šířka (mm) (S42)	
45	Průměr (mm) (S43)		Šířka (mm) (S43)	
46	Průměr (mm) (S44)		Šířka (mm) (S44)	
47	Průměr (mm) (S45)		Šířka (mm) (S45)	
48	Průměr (mm) (S46)		Šířka (mm) (S46)	
49	Průměr (mm) (S47)		Šířka (mm) (S47)	
50	Průměr (mm) (S48)		Šířka (mm) (S48)	
51	Průměr (mm) (S49)		Šířka (mm) (S49)	
52	Průměr (mm) (S50)		Šířka (mm) (S50)	
53	Průměr (mm) (S51)		Šířka (mm) (S51)	
54	Průměr (mm) (S52)		Šířka (mm) (S52)	
55	Průměr (mm) (S53)		Šířka (mm) (S53)	
56	Průměr (mm) (S54)		Šířka (mm) (S54)	
57	Průměr (mm) (S55)		Šířka (mm) (S55)	
58	Průměr (mm) (S56)		Šířka (mm) (S56)	
59	Průměr (mm) (S57)		Šířka (mm) (S57)	
60	Průměr (mm) (S58)		Šířka (mm) (S58)	
61	Průměr (mm) (S59)		Šířka (mm) (S59)	
62	Průměr (mm) (S60)		Šířka (mm) (S60)	
63	Průměr (mm) (S61)		Šířka (mm) (S61)	
64	Průměr (mm) (S62)		Šířka (mm) (S62)	
65	Průměr (mm) (S63)		Šířka (mm) (S63)	
66	Průměr (mm) (S64)		Šířka (mm) (S64)	
67	Průměr (mm) (S65)		Šířka (mm) (S65)	
68	Průměr (mm) (S66)		Šířka (mm) (S66)	
69	Průměr (mm) (S67)		Šířka (mm) (S67)	
70	Průměr (mm) (S68)		Šířka (mm) (S68)	
71	Průměr (mm) (S69)		Šířka (mm) (S69)	
72	Průměr (mm) (S70)		Šířka (mm) (S70)	
73	Průměr (mm) (S71)		Šířka (mm) (S71)	
74	Průměr (mm) (S72)		Šířka (mm) (S72)	
75	Průměr (mm) (S73)		Šířka (mm) (S73)	
76	Průměr (mm) (S74)		Šířka (mm) (S74)	
77	Průměr (mm) (S75)		Šířka (mm) (S75)	
78	Průměr (mm) (S76)		Šířka (mm) (S76)	
79	Průměr (mm) (S77)		Šířka (mm) (S77)	
80	Průměr (mm) (S78)		Šířka (mm) (S78)	
81	Průměr (mm) (S79)		Šířka (mm) (S79)	
82	Průměr (mm) (S80)		Šířka (mm) (S80)	
83	Průměr (mm) (S81)		Šířka (mm) (S81)	
84	Průměr (mm) (S82)		Šířka (mm) (S82)	
85	Průměr (mm) (S83)		Šířka (mm) (S83)	
86	Průměr (mm) (S84)		Šířka (mm) (S84)	
87	Průměr (mm) (S85)		Šířka (mm) (S85)	
88	Průměr (mm) (S86)		Šířka (mm) (S86)	
89	Průměr (mm) (S87)		Šířka (mm) (S87)	
90	Průměr (mm) (S88)		Šířka (mm) (S88)	
91	Průměr (mm) (S89)		Šířka (mm) (S89)	
92	Průměr (mm) (S90)		Šířka (mm) (S90)	
93	Průměr (mm) (S91)		Šířka (mm) (S91)	
94	Průměr (mm) (S92)		Šířka (mm) (S92)	
95	Průměr (mm) (S93)		Šířka (mm) (S93)	
96	Průměr (mm) (S94)		Šířka (mm) (S94)	
97	Průměr (mm) (S95)		Šířka (mm) (S95)	
98	Průměr (mm) (S96)		Šířka (mm) (S96)	
99	Průměr (mm) (S97)		Šířka (mm) (S97)	
100	Průměr (mm) (S98)		Šířka (mm) (S98)	
101	Průměr (mm) (S99)		Šířka (mm) (S99)	
102	Průměr (mm) (S100)		Šířka (mm) (S100)	

ZÁZNAM O SCHVÁLENÍ TECHNICKÉ ZPŮSOBILOSTI VOZIDLA

Návrh předepsaný potvrzuje, že vozidlo (název) bylo schváleno technickou způsobilostí z pohledu na požárních komunikacích.
 (příloha č. 1) je součástí přílohy č. 1 k této technické zprávě.
 (příloha č. 2) je součástí přílohy č. 2 k této technické zprávě.

Vozidlo: *č.j.* 

Datum vystavení:

Instalace: *č.j.*

Ustan. dopravní:

Doklad o schválení vozidla - záznam o celkové projednání

Průběh technické zprávy

DALŠÍ ZAZNAMY

Variabilní provedení vozidla:

#12: 4 669 - při vyřazení tažným zařízením,
 #14: 1 449 - při sportovní výšce párování,
 #20-21: 6.5J x 15 H2 ET50; 195/65 R15 91H,
 6.5J x 15 H2 ET50; 205/60 R15 91H, nelze se sněhovými řetězy,
 6J x 16 H2 ET50; 205/55 R16 91H,
 6.5J x 16 H2 ET50; 205/55 R16 91H, nelze se sněhovými řetězy,
 7J x 17 H2 ET54; 225/45 R17 91W, nelze se sněhovými řetězy.

Vozidlo plní požadavky zákona č. 56/2001 Sb.

