



## KUPNÍ SMLOUVA

uzavřená podle § 2079 a násl. zákona č. 89/2012 Sb., občanský zákoník, ve znění pozdějších předpisů (dále jen „OZ“)

### Článek I. Smluvní strany

#### 1. Kupující:

**Česká republika - Hasičský záchranný sbor Královéhradeckého kraje**

organizační složka státu zřízená zákonem

sídlo: Hradec Králové 3, nábřeží U Přívozu 122/4, PSČ 500 03

zastoupená: ředitelem plk. Ing. Františkem Menclem

IČO: 70882525

DIČ: CZ70882525 (pro předmět této smlouvy nejsme plátcí DPH)

bankovní spojení:

číslo účtu:

kontaktní osoba: nprap. Bc. Aleš Kořínek

tel.:

fax:

e-mail:

(dále jen „kupující“)

#### 2. Prodávající:

**Pramacom Prague spol. s r.o.**

sídlo: Na pískách 1667/36, Dejvice, 160 00 Praha 6

zastoupená: jednatelem Mgr. Filipem Sobolem

IČO: 18630782

DIČ: CZ18630782

bankovní spojení:

číslo účtu:

kontaktní osoba: Jana Kuklová

tel.:

e-mail:

Společnost je zapsána v obchodním rejstříku vedeném u Městského soudu v Praze, oddíl C, vložka 3992.

(dále jen „prodávající“)

### Článek II. Předmět smlouvy

1. Touto smlouvou se prodávající zavazuje, že kupujícímu odevzdá za podmínek v ní sjednaných předmět koupě – digitálních terminálů Matra dle technické specifikace uvedené v příloze, která je nedílnou součástí této smlouvy, a umožní kupujícímu nabýt k němu vlastnické právo (dále jen „předmět koupě“).
2. Kupující se zavazuje, že předmět koupě převezme a zaplatí prodávajícímu kupní cenu v souladu s čl. VI. této smlouvy.
3. Spolu s předmětem koupě předá prodávající kupujícímu doklady a dokumentaci, které se k němu vztahují nebo jsou nutné k jeho užívání, včetně seznamu výrobních čísel. Veškerá dokumentace bude vyhotovena v českém jazyce.



4. Podkladem pro uzavření této kupní smlouvy je nabídka prodávajícího ze dne 26. 10. 2016, která byla na základě zadávacího řízení zveřejněného pod číslem HSHK-5251/2016 vybrána jako ekonomicky nejvýhodnější.

#### Článek III.

##### **Předání předmětu koupě, vady předmětu koupě**

1. O předání a převzetí předmětu koupě bude prodávajícím vyhotoven protokol o předání a převzetí ve dvou vyhotoveních, který bude podepsán oběma smluvními stranami a každá ze smluvních stran obdrží po jednom vyhotovení protokolu.
2. Kupující je oprávněn odmítnout převzetí předmětu koupě, pokud nebude dodán v souladu s touto smlouvou v ujednaném množství, jakosti a provedení. Důvody odmítnutí převzetí sdělí kupující prodávajícímu písemně, a to nejpozději do pěti (5) pracovních dnů od původního termínu předání předmětu koupě. Na následné předání předmětu koupě se použije ustanovení odstavce 1 tohoto článku smlouvy.
3. Kupující oznámí vady předmětu koupě bez zbytečného odkladu poté, co vadu zjistil, jedná-li se o skrytou vadu, oznámí jí kupující bez zbytečného odkladu poté, co mohl vadu při dostatečné péči zjistit, nejpozději však do dvou (2) let od odevzdání předmětu koupě. Uplatnit nároky z odpovědnosti za vady předmětu koupě může kupující dle své volby. Pokud kupující uplatní nárok na odstranění vady předmětu koupě, zavazuje se prodávající tuto vadu odstranit nejpozději do pěti (5) pracovních dnů nebo ve lhůtě stanovené kupujícím, pokud by výše uvedená lhůta nebyla přiměřená. Jestliže má být vada předmětu koupě odstraněna opravou, běží lhůta pěti (5) pracovních dnů pro odstranění vad ode dne, ve kterém kupující zpřístupní předmět koupě prodávajícímu k provedení opravy.
4. Prodávající prohlašuje, že předmět koupě nemá právní vady ve smyslu § 1920 OZ, je nový, nepoužívaný a plně funkční.

#### Článek IV.

##### **Doba a místo plnění**

1. Prodávající je povinen odevzdat kupujícímu předmět koupě nejpozději do 16. prosince 2016.
2. Místem dodání předmětu koupě je HZS Královéhradeckého kraje, nábřeží U Přívozu 122/4, 500 03 Hradec králové.
3. Prodávající se zavazuje informovat kupujícího o termínu dodání předmětu koupě telefonicky nejméně tři (3) dny předem.
4. Předmět koupě bude dodán okamžikem převzetí kupujícím po potvrzení dodacího listu. Převzetím předmětu koupě a podpisem dodacího listu je pověřen nrap. Bc. Aleš Kořínek nebo por. Ing. Radomír Filip.

#### Článek V.

##### **Vlastnické právo k předmětu koupě a přechod nebezpečí škody na věci**

1. Kupující nabývá vlastnické právo k předmětu koupě okamžikem jeho převzetí od prodávajícího.
2. Nebezpečí škody na předmětu koupě přechází na kupujícího okamžikem převzetí předmětu koupě od prodávajícího.

## Článek VI.

### Kupní cena a platební podmínky

1. Cena je stanovena jako cena nejvýše přípustná ve výši 323.050,00 Kč bez DPH, DPH 21 % 67.840,50 Kč, cena celkem vč. DPH 390.890,50 Kč, slovy: tři sta devadesát tisíc osm set devadesát korun českých a padesát haléřů, přičemž sazba DPH bude v případě její změny stanovena v souladu s platnými právními předpisy. Kupní cena dle specifikace předmětu koupě je uvedena v příloze této smlouvy.
2. Tato cena je konečná a zahrnuje veškeré náklady spojené s koupí předmětu koupě (dopravu do místa plnění, clo, skladování, balné, apod.).
3. Cena bude zaplacená na základě faktury předané prodávajícím při převzetí předmětu koupě kupujícím. Faktura (daňový doklad) vystavená prodávajícím musí obsahovat náležitosti stanovené právními předpisy, evidenční číslo smlouvy a dále vyčíslení zvlášť ceny předmětu koupě bez DPH, zvlášť DPH a celkovou cenu předmětu koupě včetně DPH.
4. Smluvní strany se dohodly na lhůtě splatnosti faktury v délce třiceti (30) kalendářních dnů ode dne předání faktury kupujícím.
5. Kupní cena se považuje za uhrazenou okamžikem odepsání fakturované kupní ceny z bankovního účtu kupujícího ve prospěch bankovního účtu prodávajícího. Pokud kupující uplatní nárok na odstranění vady předmětu koupě ve lhůtě splatnosti faktury, není kupující povinen až do odstranění vady předmětu koupě uhradit jeho cenu. Okamžikem odstranění vady předmětu koupě začne běžet nová lhůta splatnosti faktury v délce třiceti (30) kalendářních dnů.
6. Kupující nebude poskytovat prodávajícímu jakékoliv zálohy na úhradu ceny předmětu koupě nebo jeho části a ani jedna smluvní strana neposkytne druhé smluvní straně závdavek.
7. Kupující je oprávněn před uplynutím lhůty splatnosti faktury vrátit bez zaplacení fakturu, která neobsahuje náležitosti stanovené touto smlouvou nebo budou-li tyto údaje uvedeny chybně. Prodávající je povinen podle povahy nesprávnosti fakturu opravit nebo nově vyhotovit. V takovém případě není kupující v prodlení se zaplacením ceny předmětu koupě. Okamžikem doručení náležitě doplněné či opravené faktury začne běžet nová lhůta splatnosti faktury v délce třiceti (30) kalendářních dnů.

## Článek VII.

### Práva duševního vlastnictví

Prodávající se zavazuje, že při dodání předmětu koupě neporuší práva třetích osob, která těmto osobám mohou plynout z práv k duševnímu vlastnictví, zejména z autorských práv a práv průmyslového vlastnictví. Prodávající se zavazuje, že kupujícímu uhradí veškeré náklady, výdaje, škody a majetkovou a nemajetkovou újmu, které kupujícímu vzniknou v důsledku uplatnění práv třetích osob vůči kupujícímu v souvislosti s porušením povinnosti prodávajícího dle předchozí věty.

## Článek VIII.

### Povinnost mlčenlivosti

1. Prodávající se zavazuje zachovávat ve vztahu ke třetím osobám mlčenlivost o informacích, které při plnění této smlouvy získá od kupujícího nebo o kupujícím a nesmí je zpřístupnit bez písemného souhlasu kupujícího žádné třetí osobě ani je použít v rozporu s účelem této smlouvy, ledaže se jedná:
  - a) o informace, které jsou veřejně přístupné, nebo

- b) o případ, kdy je zpřístupnění informace vyžadováno zákonem nebo závazným rozhodnutím příslušného orgánu.
2. Prodávající je povinen zavázat povinností mlčenlivosti dle odst. 1 tohoto článku smlouvy všechny osoby, které se budou podílet na dodání předmětu koupě kupujícímu dle této smlouvy.
  3. Za porušení povinnosti mlčenlivosti osobami, které se budou podílet na dodání předmětu koupě dle této smlouvy, odpovídá prodávající, jako by povinnost porušil sám.
  4. Povinnost mlčenlivosti trvá i po skončení účinnosti této smlouvy.
  5. Veškerá komunikace mezi smluvními stranami bude probíhat prostřednictvím osob oprávněných jednat jménem smluvních stran, kontaktních osob, popř. jimi pověřených pracovníků.

#### Článek IX.

#### Smluvní pokuty a odstoupení od smlouvy

1. V případě nedodržení termínu dodání a předání předmětu koupě podle čl. III. a IV. této smlouvy ze strany prodávajícího, v případě nepřevzetí předmětu koupě kupujícími z důvodu vad předmětu koupě nebo v případě prodlení prodávajícího s odstraněním vad předmětu koupě podle čl. III. této smlouvy, je prodávající povinen uhradit kupujícímu smluvní pokutu ve výši 2.000 Kč za každý případ a každý kalendářní den prodlení.
2. Jestliže se jakékoli prohlášení prodávajícího podle čl. VII. této smlouvy ukáže nepravdivým nebo zavádějícím nebo prodávající poruší jiné povinnosti dle čl. VII. této smlouvy, zavazuje se uhradit kupujícímu smluvní pokutu ve výši 5.000 Kč za každé jednotlivé porušení povinnosti.
3. Jestliže prodávající poruší jakoukoliv povinnost podle čl. VIII. této smlouvy, zavazuje se prodávající uhradit kupujícímu smluvní pokutu ve výši 5.000 Kč za každé jednotlivé porušení povinnosti.
4. Kupující je povinen zaplatit prodávajícímu za prodlení s úhradou faktury po sjednané lhůtě splatnosti úrok z prodlení ve výši 0,05 % z dlužné částky za každý den prodlení.
5. Smluvní pokuta a úrok z prodlení jsou splatné do čtrnácti (14) kalendářních dnů ode dne jejich uplatnění.
6. Zaplacením smluvní pokuty a úroku z prodlení není dotčen nárok smluvních stran na náhradu škody v plném rozsahu, ani povinnost prodávajícího řádně dodat předmět koupě.
7. Za podstatné porušení této smlouvy prodávajícím, které zakládá právo kupujícího na odstoupení od této smlouvy, se považuje zejména
  - a) prodlení prodávajícího s dodáním předmětu koupě o více než sedm (7) kalendářních dnů;
  - b) neodstranění vad předmětu koupě ve lhůtě třiceti (30) dnů ode dne zpřístupnění předmětu koupě prodávajícímu k provedení opravy podle čl. III. této smlouvy nebo v záruční době podle čl. X. této smlouvy;
  - c) nepravdivé nebo zavádějící prohlášení prodávajícího podle čl. VII. této smlouvy;
  - d) porušení jakékoli povinnosti prodávajícího stanovené v čl. VII. nebo čl. VIII. této smlouvy;
  - e) postup prodávajícího při dodání předmětu koupě v rozporu s pokyny kupujícího.
8. Kupující je dále oprávněn od této smlouvy odstoupit v případě, že
  - a) vůči majetku prodávajícího probíhá insolvenční řízení, v němž bylo vydáno rozhodnutí o úpadku, pokud to právní předpisy umožňují;

- b) insolvenční návrh na prodávajícího byl zamítnut proto, že majetek prodávajícího nepostačuje k úhradě nákladů insolvenčního řízení;
  - c) prodávající vstoupí do likvidace.
9. Prodávající je oprávněn od smlouvy odstoupit v případě, že kupující bude v prodlení s úhradou svých peněžitých závazků vyplývajících z této smlouvy po dobu delší než šedesát (60) kalendářních dní.
10. Účinky odstoupení od smlouvy nastávají okamžikem doručení písemného projevu vůle odstoupit od této smlouvy druhé smluvní straně. Odstoupení od smlouvy se nedotýká zejména nároku na náhradu škody, smluvní pokuty a povinnosti mlčenlivosti.

#### Článek X.

##### **Záruka a sankce za její nedodržení**

1. Prodávající odpovídá za to, že předmět koupě má vlastnosti uvedené v technické specifikaci a z hlediska bezpečnosti provozu odpovídá platným předpisům ČR.
2. Prodávající poskytuje záruku za jakost předmětu koupě po dobu dvaceti čtyř (24) měsíců od data předání kupujícímu za podmínek uvedených v záruční listině. V záruční listině budou uvedeny výrobky a materiály vyloučené ze záruky, resp. s kratší záruční lhůtou. Dále zde budou uvedeny podmínky údržby a zacházení s výrobky a materiály, jejichž nedodržení vylučuje odpovědnost za výskyt vady v záruční lhůtě.
3. Záruční doba neběží po dobu, po kterou kupující nemůže používat předmět koupě pro jeho vady, za které odpovídá prodávající.
4. Veškeré vady předmětu koupě je kupující povinen uplatnit u prodávajícího bez zbytečného odkladu poté, kdy vadu zjistil, a to formou písemného oznámení o vadě faxem na č. [redacted]. Na písemné ohlášení vad je prodávající povinen odpovědět do dvou (2) pracovních dnů ode dne doručení. Pokud tak neučiní, má se za to, že souhlasí s termínem odstranění vad ve lhůtě pěti (5) pracovních dnů od doručení oznámení vad kupujícím. Jestliže má být vada předmětu koupě odstraněna opravou, běží lhůta pěti (5) pracovních dnů pro odstranění vad ode dne, ve kterém kupující zpřístupní předmět koupě prodávajícímu k provedení opravy.
5. Prodávající je povinen v případě prodlení s odstraněním vady ve lhůtě podle čl. X. bodu. 4. této smlouvy zaplatit kupujícímu smluvní pokutu ve výši 2.000 Kč, a to za každý případ a za každý kalendářní den prodlení. Sjednanou smluvní pokutu je povinen zaplatit do čtrnácti (14) kalendářních dnů ode dne jejího uplatnění.
6. Prodávající prohlašuje, že je jediným garantem plnění této smlouvy a na jeho vrub budou řešeny veškeré záruky.

#### Článek XI.

##### **Ostatní ujednání**

1. Smluvní strany jsou povinny bez zbytečného odkladu oznámit druhé smluvní straně změnu údajů v čl. I. této smlouvy.
2. Prodávající není bez předchozího písemného souhlasu kupujícího oprávněn postoupit práva a povinnosti z této smlouvy na třetí osobu.
3. Prodávající je povinen dokumenty související s prodejem předmětu koupě dle této smlouvy uchovávat nejméně po dobu deseti (10) let od konce účetního období, ve kterém došlo k zaplacení poslední části ceny předmětu koupě, popř. k poslednímu zdanitelnému plnění dle této smlouvy, a to zejména pro účely kontroly oprávněnými kontrolními orgány.

4. Prodávající je podle ustanovení § 2 písm. e) zákona č. 320/2001 Sb., o finanční kontrole ve veřejné správě a o změně některých zákonů (zákon o finanční kontrole), ve znění pozdějších předpisů, osobou povinnou spolupůsobit při výkonu finanční kontroly prováděné v souvislosti s úhradou předmětu koupě z veřejných výdajů.
5. Prodávající bez jakýchkoliv výhrad souhlasí se zveřejněním své identifikace a dalších údajů uvedených ve smlouvě včetně ceny předmětu koupě.
6. Prodávající výslovně prohlašuje, že na sebe přebírá nebezpečí změny okolností ve smyslu ustanovení § 1765 odst. 2 OZ.

Článek XII.  
**Závěrečná ujednání**

1. Tato smlouva nabývá platnosti a účinnosti dnem jejího podpisu oběma smluvními stranami.
2. Tato smlouva se řídí podle § 2079 a násl. OZ.
3. Smluvní strany v souladu s ustanovením § 558 odst. 2 OZ vylučují použití obchodních zvyklostí na právní vztahy vzniklé z této smlouvy.
4. Tuto smlouvu lze měnit pouze vzestupně číslovanými písemnými dodatky odsouhlasenými oběma smluvními stranami.
5. Smluvní strany se zavazují, že veškeré spory vzniklé v souvislosti s realizací smlouvy budou řešeny smírnou cestou – dohodou. Nedojde-li k dohodě, budou spory řešeny před věcně a místně příslušným soudem kupujícího.
6. Stane-li se některé ustanovení této smlouvy neplatným, nedotýká se to ostatních ustanovení této smlouvy, která zůstávají platná. Smluvní strany se v tomto případě zavazují neprodleně dohodou nahradit ustanovení neplatné novým ustanovením platným, které nejlépe odpovídá původně zamýšlenému účelu ustanovení neplatného. Do té doby platí odpovídající úprava obecně závazných právních předpisů České republiky.
7. Veškerá korespondence mezi smluvními stranami, včetně jejich prohlášení, je ve vztahu k této smlouvě irelevantní, není-li ve smlouvě stanoveno jinak.
8. Tato smlouva je vyhotovena ve dvou (2) stejnopisech, z nichž jeden (1) obdrží kupující a jeden (1) prodávající.
9. Každá ze smluvních stran prohlašuje, že tuto smlouvu uzavírá svobodně a vážně, že považuje obsah této smlouvy za určitý a srozumitelný a že jsou jí známy veškeré skutečnosti, jež jsou pro uzavření této smlouvy rozhodující, na důkaz čehož připojují smluvní strany k této smlouvě své podpisy.

V Hradci Králové, dne 11. 11. 2016  
 Hasičský záchranný sbor  
 Královéhradeckého kraje  
 náměstí U Pířvozu 122/4  
 500 03 Hradec Králové  
 IČ: 70 88 25 25  
 CZ-NUTS: CZ0521  
 15



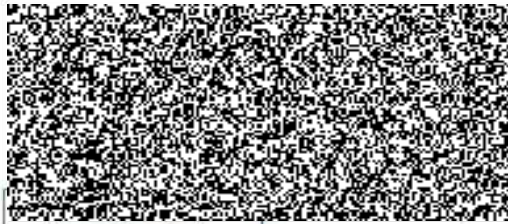
brig. gen. Ing. František Mencí  
 ředitel HZS Královéhradeckého kraje

V Praze dne: 11 -11- 2016



Mgr. Filip Sobol  
 jednatel Pramacom Prague spol. s r.o.

## PŘÍLOHA: TECHNICKÁ SPECIFIKACE



- Konstruktivní řešení umožňující čelit extrémním podmínkám
- Barevný grafický displej (TFT)
- Intuitivní navigace
- Programovatelná klávesová zkratka pro nejběžnější úkoly
- Vysoce kvalitní reproduktor typu hands-free
- Bezdrátová technologie Bluetooth® sloužící k připojení příslušenství atd.

TPH700 vyráběná společností EADS je ruční radiostanice TETRAPOL určená k zabezpečeným hlasovým a datovým komunikacím v extrémních podmínkách. Je naprosto ideální pro profesionální uživatele, kteří vyžadují robustní a výkonný radiový terminál ke každodennímu použití.

Radiostanice TPH700 je konstrukčně řešena pro potřeby použití v nepříznivých podmínkách a její ochrana odpovídá třídě IP57, což jí umožňuje při každodenním provozu odolávat nejenom nevyhnutelnému působení stříkající vody, prachu a nárazům, ale dokonce i náhodnému ponoření do vody až do hloubky 1 metru. Zařízení je osazeno vysoko kvalitním reproduktorem, který zajišťuje vynikající zvukové parametry i v hlučném prostředí.

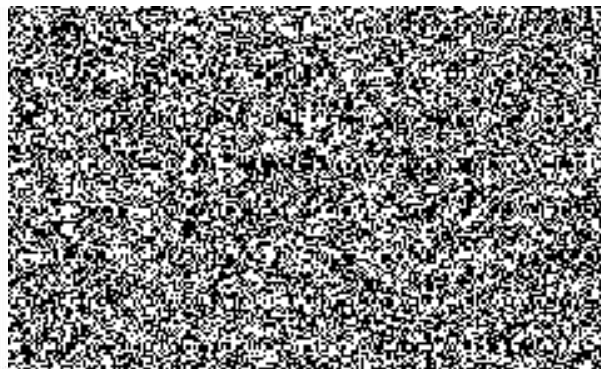
Na výrobu TPH700 byl použit masivní materiál a z odolnosti mechanických i elektrických dílů znamená, že konektory této radiostanice jsou chráněné proti korozi, čímž je zajištěna mimořádná spolehlivost bez ohledu na místo použití.

praktické programovatelné tlačítko, jehož prostřednictvím se lze zkratkou dostat k nejčastěji využívaným funkcím. Uživatelé už například nemusí do hlavního menu, aby si přečetli nebo odeslali textové zprávy nebo aby odeslali souřadnice GPS určující jejich polohu – stačí, když jednoduše stisknou programovatelnou klávesu.

Uživatelské rozhraní lze kromě toho rovněž naprogramovat tak, aby se na displeji zobrazoval název organizace nebo požadovaná úvodní obrazovka (splash screen).



Díky zabudované technologii Bluetooth® může radiostanice TPH700 přijímat souběžně jedno hlasové a dvě datová spojení. Může se pochlubit i širokou škálou možností v oblasti konektivity: externí audio nebo datová příslušenství a zařízení připojovaná přes Bluetooth®, jako například sluchátka, náhlavní souprava, vozidlové soupravy typu hands-free, GPS, PDA a PC umožňující snadnou a účelnou komunikaci.



Radiostanici TPH700 lze přizpůsobit individuálním potřebám uživatelů. Má





#### Příslušenství

K radiostanici TPH700 lze připojit následující příslušenství:

##### Pro pěší uživatele:

- Souprava pro pěší uživatele (typ GSM): sluchátka, mikrofon a klíčovací tlačítko PTT
- Samostatný reproduktor/mikrofon s kolíkovým konektorem nebo bez něj
- Sluchátko EADS Bluetooth® s klíčovacím tlačítkem PTT
- Komerčně dostupné sluchátko Bluetooth®
- GPS Bluetooth®
- Diskrétní souprava typu VIP eskort
- Diskrétní souprava typu Walkman
- Souprava s indukční nákrční smyčkou

##### Do vozidel:

- Podpůrné vybavení (napájení, externí anténa a osetový konektor TPH700)
- 10W rádiový zesilovač
- Komerčně dostupná vozidlová audio souprava Bluetooth®

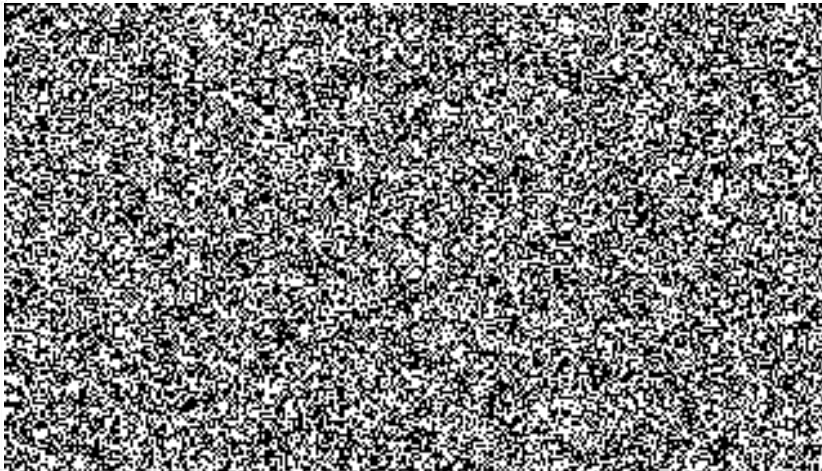
##### Data:

- Datový kabel USB portu
- Komerčně dostupné připojení PC nebo PDA přes Bluetooth®
- Kabel RS232
- Kabely k TPS
- Kabely k REMS

##### Nabíječe:

- Stolní nabíječ na jeden terminál (1 TPH700 + 1 náhradní baterie)
- 6-místný nabíječ (6 TPH700s + 6 náhradních baterií)
- Cestovní nabíječ (se zástrčkou do běžné zásuvky nebo do vozidlového zapalovače)



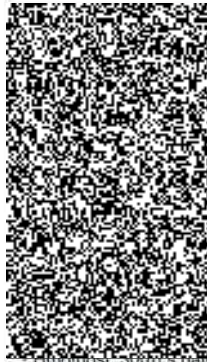


vy  
a výměna dat  
o poloze v závislosti  
verzi pomocí GPS  
o samostatného  
mikrofonu se  
GPS.  
s údajem o poloze  
systémové verzi  
Bluetooth® nebo  
reproduktoru/  
abudovaným GPS.

2001  
• Působení vysokofrekvenčních polí: radiostanice splňuje limity pro působení na pracovníky vymezené v direktivě 2004 40/EC (10W/kg). Působení bylo vyhodnoceno dle metod EN50361, IEC 62209-1 a IEC 62209-2  
• Označení CE v souladu s direktivou R&TTE 1999/5/EC  
• Zařízení splňuje požadavky direktivy 2002/95/EC týkající se obsahu nebezpečných látek (RoHS)

• Vypínač, ovladač hlasitosti, klíčovací tlačítko PTT, červené tlačítko tísňového volání  
• Otočný spínač k ovládní hlasitosti a nebo volbě kanálů

šifrovací komponent (ASIC)  
• Vzájemné ověřování totožnosti  
• Šifrování typu konec-konec u hlasových i datových přenosů  
• Distribuce klíčů radiovou cestou  
• Dálkové zablokování (paralyzování)



• Rozteč 10  
• Rozteč 10  
• Osetu  
• a na vyžádání  
• on vyslače:  
• llivost lepší  
• 3m  
• Hmotnost: 300g s baterií  
• Rozměry: 151 x 61 x 40 mm



• Konvenční funkce  
• Otevřené kanály, hovorové skupiny  
• Dispečerské volání  
• Tísňové volání  
• Slučování skupin  
• Scanování, vstup do již probíhající komunikace  
• Identifikace volajícího

• Integrovaný Bluetooth®  
• 3 souběžná příslušenství Bluetooth® (1 hlasové a 2 datová)  
• Kompatibilní s jakýmkoli příslušenstvím s atestem Bluetooth® (výjmenované produkty)  
• Odesílání údajů o poloze GPS na vyžádání přes Bluetooth®  
• GPS (závislost na kompatibilitě nové verze)



• Tísňové volání  
• Využití nezávislého opakovače  
• Identifikace volajícího

• Doba provozu: až 13 hod. (60/35/5)  
• Doba nabíjení: 5 hod. 30 minut

Ref. č. výrobce: HT8480BA

Ref. č. prodejce: PMC110000437

**CASSIDIAN**  
MetaPole  
1, boulevard Jean Moulin  
CS 40001  
78996 Elancourt Cedex - France  
Tel.: +33 (0)1 61 38 50 00

**CASSIDIAN**  
Hiomotie 32  
00380 Helsinki - Finland  
Tel.: +358 10 4080 000  
e-mail: [redacted]

**Pramacom Prague spol. s r. o.**  
Na Pískách 36  
160 00 Praha 6  
Tel.: [redacted]  
Fax: [redacted]  
E-mail: [redacted]  
www.pramacom.cz





## TPH900

### Výkonný a kompaktní

TPH900 od společnosti Airbus Defence and Space je robustní ruční terminál Tetrapol určený pro hlasové a datové komunikace při plnění úkolů kritického významu. Toto zařízení nejnovější generace vyniká snadností obsluhy a spolehlivostí a je speciálně navrženo pro použití v terénu. Radiový terminál TPH900 nabízí všem, kteří komunikují prostřednictvím systému Tetrapol, nejlepší funkční vybavení na trhu.

Pro uživatele zvyklé na předchozí modely P2G nebo TPH700 je přechod na nejnovější terminál naprosto bezproblémový, a to díky nové úvodní obrazovce, na níž se kombinuje možnost rychlého přístupu k jednotlivým funkcím s přehledným zobrazováním důležitých informací. Kompaktní provedení a velké klávesy zajišťují praktičnost při ovládání. Baterie je konstrukčně řešena tak, aby její výměna byla co nejsnazší a nejpohodlnější.

Integrovaná navigace GPS umožňuje zavádět velice užitečné lokalizační aplikace. V případě tísňového volání může terminál automaticky odeslat údaje o své poloze a totéž může udělat i koncový uživatel stisknutím příslušného taktického tlačítka. Bezpečnost uživatelů zvyšuje i nejmoderněji pojatá výstražná funkce známá pod označením „mrtvý muž“. Pokud se terminál přestane po určitou dobu pohybovat, případně zůstane po příliš dlouhou dobu ve vodorovné poloze, spustí se alarm. Jestliže uživatel nezareaguje, terminál automaticky aktivuje tísňové volání i s možností odeslat po síti Tetrapol souřadnice GPS odpovídající jeho aktuální poloze.

Integrovaná technologie Bluetooth 2.1 umožňuje řízený přístup k široké škále standardního příslušenství a uživatelé se tak při plnění speciálních úkolů obejdou bez nejrůznějších kabelů. Další výhody přináší vibrační vyzvánění, díky němuž mohou být koncoví uživatelé diskrétně upozorňováni na přichodí hovory nebo zprávy, a v kombinaci s vyzváněcím tónem pak hovory nebo zprávy nezmeškají ani v mimořádně hlučném prostředí.

Tyto nejmodernější funkce a vlastnosti spolu s vysokou výkonností a odolností proti dešti, prachu a nárazu zvyšují ruční terminál TPH900 na spolehlivý komunikační prostředek pro plnění těch nejnáročnějších služebních úkolů.

 **AIRBUS**  
DEFENCE & SPACE

**Kmitočtová pásma**

- 380-430 MHz s kanálovou roztečí 10 nebo 12,5 kHz
- Možnost half-channel offsetu

**Specifikace**

- Hmotnost: 335 g s baterií
- Rozměry: 133 x 58 x 39 mm

**Displej**

- Barevný grafický displej s vysokým rozlišením: 240 x 320 pixelů

**Klávesnice / ovládací prvky**

- Navigátor s 5 oddělenými tlačítky
- Otočný volič k ovládní hlasitosti a/nebo volbě kanálu
- Postranní tlačítka k nastavení hlasitosti
- Tlačítko rychlého přístupu k menu
- Tlačítko „Úkol“
- Alfnumerická klávesnice
- Tlačítko nahlas/potichu (přepínání ze standardního na privátní poslech)
- Vypínač, hovorové tlačítko, červené tlačítko tísňového volání

**Lokalizace**

- Integrovaná navigace GPS
- Dvoupásmová anténa PMR/GPS
- Konektor k připojení externí antény zajišťující optimální citlivost při použití ve vozidlech
- Periodické odesílání geolokalizačních údajů (protokol AIRBUS DS)
- Tísňové volání s lokalizací volajícího – v závislosti na systémové verzi sítě
- Geolokalizace v převaděčovém režimu (IDR)

**Bluetooth®**

- Integrovaná technologie Bluetooth® 2.1, třída 2
- 2 souběžně fungující příslušenství Bluetooth® (1 pro hlasové a 1 pro datové přenosy)
- Správa profilů Bluetooth®:
  - náhlavní souprava
  - hands-free
  - počítač, neklasifikovaný (data)

**Mrtvý muž**

- Detekce nepřítomnosti pohybu a/nebo ztráty vzpřímené polohy
- Lokální výstraha akustická a vibrační
- Automatické odesílání tísňového volání v případě nulové reakce na výstrahu
- Konfigurovatelný časovač

**Vibrační výstražné vyzvánění**

- Aktivace vibrační výstrahy přes konfigurovatelné uživatelské profily

**Akustická zpětná vazba**

- Akustická signalizace polohy otočného voliče v režimu volba kanálů

**Konektory**

- Postranní konektory k připojení audio příslušenství
- Konektor na spodní hraně sloužící k připojení nabíječe, programování a vozidlové konfiguraci
- Anténní konektor SMA

**Baterie**

- Provozní doba: až 13 hod. (60/35/5) bez BT a bez GPS
- Kapacita baterie 4000 mAh
- Doba nabíjení: 4 hod. 30 minut, dobití na 80 % za 2 hod. 30 min.
- Teplota při nabíjení v rozmezí 0 °C až 45 °C

**Podporované konfigurace**

- Chodec:
  - audio příslušenství připojeno přes postranní konektor
  - podpora dálkového ovládní hlasitosti
- Chodec bezdrátově:
  - Komerčně dostupné sluchátko Bluetooth®, hovorové tlačítko na terminálu, případně na kabelem připojeném příslušenství
  - Kompatibilní se sluchátkem Bluetooth® AIRBUS DS osazeným hovorovým tlačítkem
- Nabíjení: stolní nebo cestovní nabíječ připojený přes spodní konektor
- Vozidlová konfigurace:
  - Terminál připojený k vozidlovému držáku TPH900 a vozidlovému spojovacímu modulu
  - Kompatibilní s 10W zesilovačem (BIV-Smart)
- Programování: připojení k programovací stanici terminálů (TPS) přes USB port.
- Datové přenosy: připojení k datovému terminálu přes Bluetooth®, nebo přes micro-USB ve vozidlovém držáku

**Bezpečnost**

- Zabudovaný šifrovací komponent (ASIC)
- Vzájemné ověřování totožnosti
- Šifrování typu konec-konec u hlasových i datových přenosů
- Distribuce klíčů radiovou cestou
- Dálkové zablokování (paralyzování)
- Speciální zákaznické šifrování (varianta)

**Typy volání**

- Individuální hovory
- Konferenční hovory
- Volání přes ústřednu/do tlf. sítě
- Přesměrování hovorů
- Předání hovoru
- Identifikace volajícího

**Skupinová komunikace**

- Otevřené kanály, hovorové skupiny
- Konvenční i trunkovaný režim
- Dispečerské volání
- Tísňové volání
- Slučování skupin
- Skenování
- Identifikace volajícího

**Přímý a převaděčový režim**

- Rozšířené pokrytí v přímém režimu v pásmu 380 – 430 MHz
- Tísňové volání
- Identifikace volajícího

**Zprávy**

- Textové zprávy a výměna dat TETRAPOL
- Statusy
- Geolokalizační statusy

**Specifikace RF**

- Maximální výstupní výkon vysílače (PAS): 2 W
- Statická / dynamická citlivost (PAS) lepší než -119 dBm / -111 dBm
- Radiové rozhraní TETRAPOL Specification Radio PAS TETRAPOL 0001-2 V 3.0.0
- Zkoušky radiového přizpůsobení PAS TETRAPOL 0001-8 V 1.0.2

**Specifikace odolnosti**

- Odolnost proti vodě a prachu dle klasifikace IP65
- Nárazy, pád (ze 2 m) a vibrace dle ETSI EN 300 019-2-7 třída 5M2
- Odolnost proti vlhkosti dle ETSI EN 300 019-2-7 třída 7.3, až 95%
- Odolnost proti slané mize dle ETSI EN 60068-2-52

**Standardy**

- Radiostanice TPH900 odpovídá následujícím normám pro radiová zařízení pracující při teplotách -20°C až 55°C:
  - Radiové standardy ETSI EN 300 113-1 a -2
  - Radiové standardy ETSI EN 300 328-1 a -2 pro zařízení Bluetooth®
  - Normy ETSI pro elektromagnetickou kompatibilitu EN 301 489-5 a -1
  - Standard ETSI EMC č. EN 301 489-17 platný pro zařízení Bluetooth®
  - Standard upravující problematiku elektrické bezpečnosti EN 60950-1: 2006
  - Působení vysokofrekvenčních polí: radiostanice splňuje limity pro působení na pracovníky vymezené v direktivě 2013/35/EU (10W/kg).
  - Označení CE v souladu s požadavky direktivy 2014/53/EU (R&TTE), 2004/104/CE (Automobily) a 2011/65/EU (RoHS)
- Zařízení odpovídá REACH, WEEE

**PRO DALŠÍ INFORMACE PROSÍM KONTAKTUJTE**

Pramacom Prague spol. s r.o.

Sídlo firmy: Na Pískách 36/1667 / 160 00 Praha 6-Dejvice / [www.pramacom.cz/](http://www.pramacom.cz/)

Doručovací adresa: Tlumačovská 30 / 155 00 Praha 13 – Stodůlky / Tel.: / Fax:

Airbus Defence and Space / Hiomotie 32 / 00380 Helsinki - Finsko / Tel.: +358 10 4080 000 / e-mail:

Airbus Defence and Space / MetaPole / 1, boulevard Jean Moulin / CS 40001 / 78996 Elancourt Cedex - Francie / T: +33 (0)1 61 38 50 00

112014 Copyright © 2014 Airbus Defence and Space. All rights reserved. This document is not contractual. Subject to change without notice. Product and company names mentioned herein may be trademarks or trade names of their respective owners.



# Stolní nabíječe k terminálům TPH900

Spolu s terminálem TPH900 uvádí Airbus na trh řadu příslušenství vycházející z nového pojetí modularity.



Dvoubarevné svítivé diody na přední straně uživatele informují o stavu nabití terminálu TPH900 a baterie (zelená/červená/oranžová).

## Souhrnné informace o nabíječi v konfiguraci 1+1



1	Napájecí kabel
2	Napájecí zdroj
3	Jednonásobný nabíječ
4	Posuvný kryt umožňující další připojení
5	Indikátor bateriové jednotky
6	Indikátor terminálové jednotky
7	Slot pro TPH900 včetně baterie
8	Slot samostatnou baterii
9	Konektor DC napájení

## Technické údaje

- Napájení ze sítě: 100-240 AC, 50/60 Hz
- Spotřeba: maximálně 36 W
- Provozní teplotní rozmezí: 0°C až 45°C (mimo uvedené teplotní rozmezí není režim nabíjení možný)
- Skladovací teplota (bez vložené baterie): -40°C/+80°C
- Hmotnost = 950 g včetně napájecího zdroje
- Rozměry:
  - šířka: 116 mm
  - délka: 145,1 mm
  - výška: 63,5 mm
- Maximální délka nabíjení:
  - V případě náhradní baterie: přibližně 4 hod. a 30 min.
  - V případě baterie vložené v terminálu: 5 hod.

Terminál TPH900 si po vložení do nabíječe zachovává plnou funkčnost (platí pro konfiguraci 1+1).

## Souhrnné informace o nabíječi v konfiguraci 6+6



1	Napájecí kabel
2	Napájecí zdroj
3	Vícenásobný nabíječ
4	Posuvný kryt
5	Indikátor bateriové jednotky
6	Indikátor terminálové jednotky
7	Slot pro TPH900 včetně baterie
8	Slot pro baterii
9	Konektor DC napájení

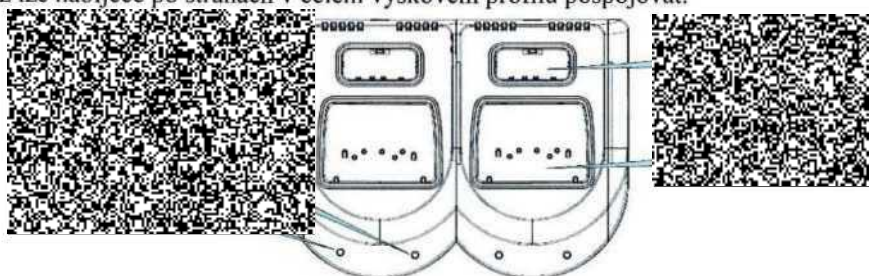
### Technické údaje

- Napájení ze sítě: 100-240 V AC, 50/60 Hz
- Spotřeba: maximálně 150 W
- Provozní teplotní rozmezí: 0°C až 40°C (mimo uvedené teplotní rozmezí není režim nabíjení možný)
- Skladovací teplota (bez vložené baterie): -40°C/+80°C
- Hmotnost = 3,5 kg včetně napájecího zdroje
- Rozměry:
  - šířka: 565 mm
  - délka: 145 mm
  - výška: 65 mm
- Standardní délka nabíjení:
  - V případě náhradní baterie: přibližně 3 hod. a 45 min.
  - V případě baterie vložené v terminálu TPH900 (včetně nebo bez náhradní baterie v bateriové jednotce): přibližně 4hod. a 30 min. – v závislosti na nabíjecím procesu řízeném přímo terminálem TPH900.

Nezapomeňte, že po vložení do nabíječe ve vícenásobné konfiguraci se terminál TPH900 automaticky vypne.

### Modulární koncepce

Stolní nabíječe 1+1 určené k nabíjení terminálů TPH900 jsou po stranách osazeny rozhraními, takže je možné je vzájemně spojovat, až do maximální konfigurace 6+6. Vzájemné propojení nabíječů zajišťuje systém posuvných krytů, díky nimž lze nabíječe po stranách v celém výškovém profilu pospojovat.



K nabíječi v základní konfiguraci 1+1 je k dispozici jeden typ zdroje. Pro konfigurace 2+2 až 6+6 se používá jiný.

## Objednávky

HR9029AA	NABÍJEČ TPH900 1+1 ZÁSTRČKA EU	Stolní nabíječ na jeden terminál a jednu baterii. Zástrčka EU a Švýcarsko
HR9029BA	NABÍJEČ TPH900 1+1 ZÁSTRČKA USA	Stolní nabíječ na jeden terminál a jednu baterii. Zástrčka USA
HR9028AA	NABÍJEČ TPH900 6+6 ZÁSTRČKA EU	Stolní nabíječ na šest terminálů a šest baterií. Zástrčka EU
HR9028CA	NABÍJEČ TPH900 6+6 ZÁSTRČKA ŠVÝCARSKO	Stolní nabíječ na šest terminálů a šest baterií. Zástrčka ŠVÝCARSKO
HR9028BA	NABÍJEČ TPH900 6+6 ZÁSTRČKA USA	Stolní nabíječ na šest terminálů a šest baterií. Zástrčka USA
HR9184AA	Stolní jednotka	Stolní jednotka s odnímatelnými postranními kryty umožňující vytvářet vícenásobné konfigurace. Žádný zdroj
HR9194A	Napájecí zdroj pro vícenásobné konfigurace se zástrčkou EU	Pro konfigurace 2+2 až 6+6, síťový napájecí kabel se zástrčkou EU
HR9194B	Napájecí zdroj pro vícenásobné konfigurace se zástrčkou USA	Pro konfigurace 2+2 až 6+6, síťový napájecí kabel se zástrčkou USA
HR9194C	Napájecí zdroj pro vícenásobné konfigurace se zástrčkou Švýcarsko	Pro konfigurace 2+2 až 6+6, síťový napájecí kabel se zástrčkou Švýcarsko

Pramacom Prague spol. s r.o., Na Pískách 36, 160 00 Praha 6 – Dejvice, IČ: 18630782, DIČ: CZ18630782



Výrobce AIRBUS DS SLC si vyhrazuje právo změny uvedených informací bez předchozího upozornění. Produktové listy jsou pouze informativní. AIRBUS DS SLC nenesse odpovědnost za žádná omylem uvedená data.

*Poznámka:*

*\*) u služeb a oprav - odvolávka na rozpis prací v příloze*

