

# KUPNÍ SMLOUVA

## č.10

### o dodávce a odběru tepla a teplé vody

Dodavatel: ČESKOLIPSKÁ TEPLÁRENSKÁ a.s.  
akciová společnost  
sídlo: Pivovarská 2073  
470 01 Česká Lípa  
obch.rejstřík: KS v Ústí n/L oddíl B, vložka 811  
licence : skupina 31 výroba tepelné energie č. 310100198  
skupina 32 rozvod tepelné energie č. 320100196  
IČO: 64653200  
DIČ: 172-64653200  
bankovní spojení: Komerční banka a.s., pobočka Česká Lípa  
číslo účtu:  
zastoupený: Ivanem Urbanem, ředitelem a.s.  
(dále jen „dodavatel“)

a

Odběratel: Město Česká Lípa  
Jméno: Petr Skokan - Starosta  
sídlo: nám. T.G.M. 1, Česká Lípa  
PSČ: 470 01  
obch. rejstřík :  
IČO: 00260428  
DIČ: neplátce  
bankovní spojení:  
číslo účtu:  
oprávněná osoba k podpisu smlouvy:  
(dále jen „odběratel“)

s j e d n á v a j í v souladu se zákonem č. 513/1991 Sb., obchodním zákoníkem a se zákonem č. 458/2000 Sb. o podmínkách podnikání a výkonu státní správy v energetických odvětvích a o změně některých zákonů(energetický zákon) tuto s m l o u v u :

### **Článek 1.** **Základní ustanovení**

1.1. Předmětem smlouvy je dodávka a odběr tepla a teplé vody ze zdroje dodavatele do objektů odběratele, specifikovaných v příloze č.2 smlouvy – „Příhláška k odběru tepla“, která tvoří nedílnou součást této smlouvy.

- 1.2. Za splnění dodávky se považuje přechod teplotnosného média do zařízení odběratele. K přechodu vlastnictví dodávaného tepla a teplé vody mezi smluvními stranami dochází při vstupu tepla do zařízení odběratele.
- 1.3. Místem předání dodávky tepla je vstup do odběrního zařízení odběratele v místě definovaném v bodu 3.3. přílohy č. 2 smlouvy „Přihláška k odběru tepla“.
- 1.4. Místem předání dodávky teplé vody (dále jen TV) je vstup do odběrního zařízení odběratele v místě definovaném v bodu 3.3. přílohy č. 2 smlouvy „Přihláška k odběru tepla“.
- 1.5. Odběrateli vzniká závazek odebírat sjednané množství tepla a TV a platit platnou kupní cenu za podmínek uvedených v této smlouvě.

## **Článek 2.** **Podmínky dodávek**

Způsob dodávky tepla a TV zajistí dodavatel v souladu s platnými předpisy, upravujícími podmínky dodávky a hospodaření s teplem.

- 2.1. Otopné období začíná 1.zářím a končí 31.května následujícího roku.
- 2.2. Teplota topné vody, měřená na předávacím místě, sjednaném dle čl. 1., odst. 3. smlouvy, v době od 6.00 do 22.00 hod. každého dne otopného období, kdy má být dodáváno teplo pro vytápění, je stanovena v závislosti na teplotě ovzduší v místě (viz příloha č.2).  
V otopném období bude prováděna nepřetržitá dodávka tepla s nočním útlumem v době od 22.00 do 6.00 hod.  
Jiný režim dodávky tepla pro otop (např. mimo topné období) lze sjednat samostatnou dohodou mezi dodavatelem tepla a odběrateli dle vyhl. 152/2001 Sb.
- 2.3. Teplota TV, měřená v místě předání dodávky, sjednaném dle čl. 1, odst. 4 smlouvy, je v rozmezí +45 až +60 °C, dle splnění podmínek § 4 odst. 1 vyhl. č.152/2001 Sb.  
Dodávka TV bude prováděna denně v souladu s vyhláškou 152/2001 Sb. § 4 odst.2.
- 2.4. Dodavatel neodpovídá za nedostatky v dodávce tepla a TV, prokazatelně způsobené technickým stavem objektu nebo odběrního zařízení nebo části rozvodu za místem předání, které jsou v majetku nebo ve správě odběratele.
- 2.5. Dodavatel neodpovídá za nedostatky při plnění smlouvy, prokazatelně způsobené havarijními situacemi a provozními výpadky, vzniklými u subdodavatelů.
- 2.6. Dodavatel má právo přerušit nebo omezit dodávku tepelné energie v nezbytném rozsahu a na nezbytně nutnou dobu dle Zákona č.458/2000 Sb. §76 odst.4.
- 2.7. Pro účely styku s dodavatelem odběratel jmenovitě určuje pověřeného zástupce – viz bod 9. přílohy č. 2 smlouvy. Pověřený zástupce je v případě nedosažitelnosti povinen zajistit za sebe náhradu.

- 2.8. Kontrola dodržování podmínek dodávky se provádí měřením parametrů teplotního média v místech, stanovených v odst. 1 a 2 čl. 2. smlouvy. Způsob provedení kontroly stanoví příloha č. 1 smlouvy.
- 2.9. Odběratel se zavazuje vracet dodavateli teplotní médium za podmínek stanovených v Obchodních a technických podmínkách dodávky tepla a teplé užitkové vody v příloze č. 1 smlouvy (dále jen OTPD).

### **Článek 3.** **Cenové a platební podmínky**

- 3.1. Cena dodávky včetně ostatních nákladů je stanovena v souladu se zákonem č. 526/1990 Sb. o cenách, se souvisejícími prováděcími předpisy a rozhodnutími Energetického regulačního úřadu (Cenová rozhodnutí). Ceny médií jsou samostatnou přílohou č. 3 této smlouvy a tvoří její nedílnou součást.
- 3.2. Účtovací období pro dodávku tepla a TV začíná dne 1. ledna a končí 31. prosince.
- 3.3. Odběratel se zavazuje k úhradě záloh na dodávku tepla a TV, splatných ve stanovených termínech za následujících podmínek:
- 3.3.1. Zálohy za dodávku tepelné energie se stanoví, pokud se nedohodnou jinak, jako částka, skládající se ze součtu dílčích položek:
- násobků cen tepla na příslušné období a předpokládané spotřeby tepla
  - záloh na dodávku vody pro TV dle předpokládaného množství spotřeby TV
- 3.3.2. Záloha je splatná k datu, stanovenému předpisem záloh.
- 3.3.3. Předpis záloh za dodávku tepla a za dodávku TV je samostatnou přílohou č. 4 této smlouvy a tvoří její nedílnou součást.
- 3.3.4. Na platby záloh se vztahují všechna ujednání smlouvy bez výjimky (např. termíny splatnosti, používání variabilních symbolů, smluvní pokuty apod.).
- 3.3.5. Platby záloh budou prováděny platebním příkazem odběratele poukazáním stanovené zálohy na účet dodavatele se splatností k datu, stanovenému ve splátkovém kalendáři. Odběratel je povinen při platbě používat stanovený variabilní symbol.
- 3.4. Vyúčtování úhrady za dodávku tepla a TV pro domácnosti a úhrady za dodávku tepla a TV do nebytových prostor odběratele předá dodavatel odběrateli formou faktury do 20. dne po skončení účtovacího období. Vyúčtování dodávky tepla a TV musí zahrnovat započtení uhrazených záloh.
- 3.5. Způsob měření a vyhodnocování množství tepla pro otop, tepla pro ohřev TV a vody, spotřebované pro přípravu TV, připadající na jednotlivé odběratele je uveden části B. přílohy č. 1 smlouvy.
- 3.6. Pokud jediný odběratel provozuje více odběrních míst budou sjednané úhrady za dodávku prováděny souhrnnou platbou, poukazovanou na sjednaný variabilní symbol platby, uvedený v příloze č. 4 smlouvy.

- 3.7. Pokud odběratel nemůže pravidelně plnit své platební povinnosti, vyplývající z této smlouvy, je povinen tuto skutečnost v době splatnosti nahlásit dodavateli a navrhnout splátkový kalendář. Pokud nebude splátkový kalendář navržen a zároveň oboustranně odsouhlasen bude případný další odběr posuzován jako neoprávněný v souladu s § 89 zákona č. 458/2000 Sb. a bude postupováno ve smyslu čl. 2, odst. 6.

#### **Článek 4.** **Změna výše ceny**

- 4.1. Pokud dojde v průběhu kalendářního roku ke zvýšení některé oprávněné nákladové složky, dodavatel může při dodržení pravidel pro věcně usměrňovanou cenu promítnout toto zvýšení do cen tepelné energie a upraví přílohu č. 3 a č. 4.
- 4.2. Dodavatel prokazatelně doručí odběrateli upravený text přílohy č. 3 a 4 smlouvy, doložený stručným zdůvodněním.
- 4.3. Pokud byl návrh na změnu ceny doručen do 7. dne v měsíci, vstupuje v platnost od 1. dne měsíce následujícího po doručení dokladů, s výjimkou následujícího bodu 4.
- 4.4. Změna ceny pro další kalendářní rok bude oznámena do 15. prosince, s platností od 1. ledna následujícího roku.
- 4.5. Pokud není změna doručena ve stanovených termínech, vchází v platnost od 1. dne měsíce následujícího po měsíci navrhovaném.
- 4.6. Změnu ceny tepla na měsíce listopad a prosinec nelze uplatnit po datu 7. listopadu.

#### **Článek 5.** **Smluvní pokuty, úhrady škod**

- 5.1. Při překročení lhůt splatnosti uhradí strana povinná smluvní pokutu ve výši 0,05 % z dlužné částky za každý započatý den prodlení.
- 5.2. Smluvní strany se dohodly, že pro případ náhrady škody vzniklé porušením povinnosti vyplývající z této smlouvy, se budou řídit ustanovením §302, § 373 a následujících zákona č. 513/1991Sb., obchodního zákoníku.
- 5.3. Při prokázaném neoprávněném odběru uhradí odběratel dodavateli veškeré vzniklé škody. Co se rozumí neoprávněným odběrem stanoví § 89 zákona č. 458/2000 Sb. V případě poškození měřidel tepla nebo průtoku bude dodávkové množství, resp. výše vzniklé škody, stanoveno postupem dle přílohy č. 1 smlouvy a v souladu s platnými předpisy.
- 5.4. V případě porušení ustanovení čl. IV. odst. 1, 2, 3 , 4 a 5 přílohy č. 1 smlouvy uhradí odběratel dodavateli veškeré prokazatelně vzniklé škody. Současně za každý zjištěný případ porušení ustanovení čl. IV, odst. 1, 2 a 3 přílohy č. 1 smlouvy uhradí odběratel dodavateli smluvní pokutu ve výši 1 500,-- Kč. V případě ztráty teplonosného média bude jeho hodnota stanovena technickým výpočtem a vyúčtována odběrateli.

- 5.5. Odběratel má právo na náhradu škody při nedodržení základních parametrů dodávky tepelné energie podle § 76 odst.3 písm. b) zákona 458/2000 Sb. Škoda musí být prokázána . Právo na náhradu škody a ušlého zisku nevzniká v zákonem vyjmenovaných případech přerušeni nebo omezení dodávky tepelné energie podle § 76 odst.4 zákona 458/2000 Sb.

## **Článek 6.** **Ukončení smlouvy**

- 6.1. Smlouva může být ukončena písemnou dohodou obou smluvních stran nebo výpovědí smlouvy, podanou jednou smluvní stranou.
- 6.2. V případě ukončení smlouvy se obě smluvní strany zavazují vyrovnat své vzájemné závazky a pohledávky ke dni ukončení smlouvy.
- 6.3. Výpověď smlouvy mohou smluvní strany podat pouze z důvodů:
- a) dodavatel
    - ukončení právních důvodů k podnikání v souladu s podmínkami zákona č. 458/2000 Sb.
    - změna majetkoprávního vztahu k provozovanému zařízení, vylučující další plnění předmětu smlouvy
    - závažné a opakované porušování smlouvy druhou smluvní stranou
  - b) odběratel
    - změna majetkoprávních podmínek odběratele ve vztahu k odběrnému místu, vylučující další trvání smlouvy
    - závažné a opakované porušování smlouvy druhou smluvní stranou
    - bez udání důvodů při dodržení výpovědní lhůty dle bodu 6.4.
- 6.4. Výpovědní lhůta je tři kalendářní měsíce a začíná od prvního dne měsíce následujícího po prokazatelném doručení výpovědi druhé smluvní straně .
- 6.5. Strana, podávající výpověď, se zavazuje k úhradě nákladů, spojených s ukončením smlouvy, vzniklých druhé smluvní straně s výjimkou případů, že příčiny výpovědi vznikly prokazatelně u druhé smluvní strany.

## **Článek 7.** **Závěrečná ustanovení**

- 7.1. Smlouva se uzavírá na dobu neurčitou.
- 7.2. Není-li touto smlouvou ujednáno jinak, řídí se práva a povinnosti smluvních stran, jakož i právní poměry z ní vyplývající nebo s ní související příslušnými obecně závaznými právními předpisy, platnými v České republice.
- 7.3. Vzniklé rozpory vplynuvší z této smlouvy nebo s touto smlouvou související budou smluvní strany řešit především vzájemnou dohodou. Nedojde-li k dohodě, budou spory řešeny a rozhodovány na návrh jedné ze stran příslušným soudem.

- 7.4. Všechny nároky smluvních stran musí být uplatněny písemnou formou a zaslány poštou doporučenou zásilkou, není-li v této smlouvě stanoveno jinak, doručovacím místem pro písemný styk smluvních stran jsou podatelny v jejich sídle.
- 7.5. Smluvní strany jsou povinny se bez zbytečného odkladu vzájemně informovat o všech okolnostech významných pro plnění této smlouvy, včetně veškerých změn týkajících se podmínek platebního styku, změn pověřených osob, změn adres, telefonních a telefaxových číselch uvedených v této smlouvě apod.
- 7.6. Tato smlouva může být měněna nebo doplňována pouze písemnou formou číslovanými dodatky smlouvy s tím, že podmínkou platnosti změny nebo doplnění smlouvy je vlastnoruční podpis dodatku smlouvy oprávněnými jednajícími zástupci smluvních stran, a to na téže listině. Obě strany opatří dodatky smluv otiskem razítka svého obchodního jména. Případné dodatky smlouvy se vyhotovují ve 2 stejnopisech.
- 7.7. Veškeré písemné dokumenty týkající se této smlouvy musí být objektivně čitelné, jinak se k nim nepřihlíží a nemají právní platnost.
- 7.8. Veškerá jiná předcházející písemná nebo ústní ujednání ve věci předmětu této smlouvy pozbývají platnosti dnem, kdy tato smlouva vstoupí v platnost.
- 7.9. Smluvní strany prohlašují, že si tuto smlouvu před jejím podpisem přečetly, že byla uzavřena po vzájemném projednání podle jejich pravé a svobodné vůle .
- 7.10. Nedílnou součástí této smlouvy jsou následující přílohy:  
Příloha č. 1 - Obchodní a technické podmínky  
Příloha č. 2 - Přihláška k odběru tepla  
Příloha č. 3 - Ceny médií  
Příloha č. 4 - Předpis záloh
- 7.11. Tato smlouva byla vyhotovena ve dvou stejnopisech, z nichž každý má platnost originálu. Každá ze smluvních stran obdrží jedno vyhotovení.
- 7.12. Smluvní strany se dohodly, že jsou touto smlouvou vázány **s účinností ode dne 1.9.2003**

V České Lípě dne 1.9.2003

Za odběratele:

Za dodavatele:

Petr Skokan, v.r.

Ivan Urban, v.r.

.....

.....

## **Obchodní a technické podmínky dodávky tepla a teplé vody**

ke smlouvě č. 10

platné pro lokality zásobované dodavatelem:  
ČLT, a.s. Česká Lípa, Pivovarská 2073, Česká Lípa

### **Část A. Zásady řízení provozu soustavy CZT**

#### **Čl. I Základní ustanovení**

1. „Zásady řízení provozu soustavy centralizovaného zásobování teplem“ (dále jen „Zásady...“) platí pro lokality, provozované dodavatelem v souladu se smlouvou.
2. Řízením provozu na předmětných lokalitách je pověřen provozovatel soustavy centralizovaného zásobování teplem (dále jen soustavy) na základě dohody mezi jednotlivými provozovateli zařízení soustavy (řídící soustavy).
3. „Zásady...“ se vztahují na všechny subjekty, podléající se na provozování soustav.
4. Pro účely „Zásad...“ je za dodavatele považován provozovatel soustavy, za odběratele všechny ostatní subjekty, zásobované prostřednictvím soustavy teplem a teplou vodou (TV).
5. Pro účely „Zásad...“ je za provozování soustavy považována dodávka tepla a TV v souladu s uzavřenými obchodními smlouvami a veškeré činnosti s tím související (např. opravy, údržba, odstraňování příčin a důsledků mimořádných provozních událostí a havárií apod.).
6. Odběratelé jsou povinni postupovat dle dispozic řídícího soustavy, pokud nejsou v rozporu s platnými předpisy.
7. Dodavatel je při řízení soustavy povinen postupovat v souladu s platnými předpisy a s pravidly, odsouhlasenými odběrateli.

#### **Čl. II Uzavírání smlouvy**

1. Smlouva na dodávku a odběr tepla a TV se uzavírá samostatně na každé odběrné místo písemnou formou. Nedílnou součástí smlouvy jsou Obchodní a technické podmínky dodávky tepla a TV, Přihláška k odběru tepla, Ceny médií, Předpis záloh a další přílohy dle potřeby.
2. Smlouvu na dodávku a odběr tepla a TV uzavřou smluvní strany před zahájením vlastního odběru.
3. Pokud se jedná o nově vybudované odběrné místo, předloží odběratel nejpozději při podpisu smlouvy platné kolaudační rozhodnutí, případně souhlas stavebního úřadu s předčasným užíváním připojovaného tepelného zařízení. Bez těchto dokladů není možné zahájit dodávku tepla a účinnost smlouvy se odkládá do doby předložení uvedených dokladů. Za nové odběrné místo je považován objekt, do kterého předtím nebyly prováděny dodávky tepla a teplé vody dodavatelem.

4. Při uzavírání smlouvy na dodávku a odběr tepla a TV se postupuje následujícím způsobem:
  - a) odběratel předloží dodavateli Přihlášku na odběr tepla, vyplněnou stanoveným způsobem
  - b) dodavatel potvrdí datum příjmu Přihlášky, ověří údaje, uvedené v Přihlášce dle předložené, resp. vyžádané dokumentace (doklad o pověření ke správě či o vlastnictví odběrního místa, vč.rozsahu oprávnění, dokumentace technických parametrů odběrního místa apod.) a seznámí odběratele s Obchodními a technickými podmínkami dodávky, s návrhem textu Smlouvy a s aktuálními cenovými a platebními pravidly
  - c) dodavatel po kladném ověření předložené Přihlášky stanoví nejbližší možný termín podpisu Smlouvy a počátku dodávky tepla (a TV)
  - d) v případě shody obou smluvních stran provede se uzavření Smlouvy na dodávku tepla (a TV)

### **Čl. III Změny smlouvy**

1. Odběratel ručí za správnost údajů uvedených v Přihlášce k odběru tepla a TV týkající se věci v jeho vlastnictví, nebo věci, ke které má právo užívání. Změnu těchto údajů oznámí dodavateli:
  - je-li odběrateli známo, že má dojít ke změně některého z údajů jím uvedených v Přihlášce k odběru tepla a TV, zavazuje se projednat tuto změnu s dodavatelem nejméně 10 dnů před požadovanou platností úpravy
  - pokud nutnost změny nastane neočekávaně, je odběratel povinen neprodleně písemně informovat dodavatele o této změně a předložit dodatek ke Smlouvě.
2. Pokud dojde ke změnám skutečností, podstatně měnících smluvní ujednání, bude vyhotoven dodatek Smlouvy. Návrh dodatku předkládá ta smluvní strana, které vznikly nové skutečnosti. Dodatek musí být společně projednán do 14 dnů od jeho předložení. Dokud nebude dodatek oboustranně odsouhlasen, platí Smlouva v původním znění.

### **ČL. IV Provozní podmínky a závazky související**

1. Odběratel je povinen bez zbytečného odkladu hlásit dodavateli všechny závady a práce prováděné na odběrném tepelném zařízení (včetně zařízení podružných odběratelů), které mají nebo mohou mít vliv na kvalitu a plynulost dodávky tepla a TV nebo na vyregulování otopné soustavy.  
Současně je odběratel povinen zajistit urychlené odstranění výše uvedených závad na zařízení, které vlastní nebo spravuje.  
Odběratel je přitom povinen zajišťovat potřebnou součinnost s dodavatelem při řešení vzniklých provozních situací. K tomu slouží seznam adres a telefonních čísel ke spojení v případě mimořádných provozních událostí, který je součástí přílohy č. 2 smlouvy.
2. Odběratel je povinen umožnit oprávněným pracovníkům dodavatele přístup k zařízení dodavatele, umístěnému v objektu odběratele.



3. Odběratel je povinen umožnit dodavateli zajištění zařízení dodavatele umístěné v objektu odběratele, proti neoprávněné manipulaci či poškození. Tímto ustanovením se však odběratel nezavazuje odpovědnosti za poškození takto zajištěného zařízení.
4. Teplonosné médium je majetkem dodavatele a odběratel se zavazuje vracet teplonosné médium dodavateli.
5. Odběratel se zavazuje nezasahovat bez souhlasu dodavatele do systému distribuce a spotřeby tepla a TV. Zejména se jedná o následující činnosti, které jsou:
  - 5.1. bez předcházejícího souhlasu dodavatele zakázány:
    - změny nastavení provozních parametrů odběrního místa
    - změny dimenzí či provozních charakteristik odběrního místa či jeho částí
  - 5.2. bez předchozího informování dodavatele zakázány:
    - výměna částí topného systému odběrního místa (rozvody, topná tělesa, regulační a uzavírací armatury), s výjimkou běžných provozních oprav, které nemají vliv na hydraulické parametry soustavy
    - vypouštění systému

## **Čl. V**

### **Kontrola dodávky**

Kontrola dodržování podmínek dodávky, prováděná na základě smluvních ujednání musí splňovat následující pravidla:

1. Provedení kontrolního měření musí být vyvoláno na základě požadavku kterékoliv smluvní strany. Bezodkladně poté musí být dohodou smluvních stran stanoveno místo a doba kontrolního měření, resp. pověření oprávněných osob.  
Pokud není kontrolní měření provedeno do 72 hodin po prokazatelném obdržení výzvy vinou některé smluvní strany, považují se za prokázaná tvrzení druhé smluvní strany.
2. Kontrolní měření se provádí za přítomnosti statutárních nebo pověřených zástupců dodavatele a odběratele v ustáleném provozním stavu.  
Při kontrolním měření se zjišťují skutečné provozní parametry dodávky, sjednané v odst. 1 a 2, čl. 2 smlouvy, v předávacích místech, stanovených smlouvou, měřením v intervalu nejméně jedné a maximálně tří hodin.  
Kontrolní měření lze opakovat na jednom místě předání maximálně tři dny po sobě následující.
3. Do zápisu o měření se uvede počet provedených měření, z naměřených hodnot se vypočte aritmetický průměr, o výsledku měření se vyhotoví zápis, ve kterém musí být uveden den a hodina prováděného měření a potřebné související informace (např. kopie zápisu provozního denníku tepelného zdroje apod.). Zápis, zpracovaný vyvolávající stranou, musí být potvrzený zástupci obou smluvních stran.
4. Měření teploty lze provádět trvale instalovanými teploměry, teploměry se záznamem měřených hodnot nebo dotykovými teploměry. Při vyhodnocení mají přednost údaje měřidel s vyšší třídou přesnosti.

## **Čl. VI Přerušení dodávky**

1. Za omezení nebo přerušení dodávky se považuje neplnění sjednaných podmínek dodávky tepla a TV ze strany dodavatele, vyjma příčinami, uvedenými v § 76, odst. 4 zákona č.458/2000 Sb., o podmínkách podnikání a o výkonu státní správy v energetických odvětvích a o změně některých zákonů(energetický zákon).
2. Dodavatel je povinen sdělovat odběratelům termíny plánovaných oprav, rekonstrukcí, údržbových a revizních prací nejpozději 15 dnů před započítáním jejich provádění.
3. Písemné sdělení o uplatnění plánovaných oprav, rekonstrukcí, údržbových a revizních prací, při kterých budou dodávky tepla nebo TV přerušeny musí obsahovat:
  - důvod přerušení dodávky
  - předpokládaný termín, po jaký bude přerušení uplatněno
  - případný návrh řešení situace nebo návrh dalšího postupu
  - podpis statutárního zástupce dodavatele
4. Oznámení dodavatele o poruše na zařízení, ovlivňující dodávku, se uskutečňuje telefonicky bez odkladu po zjištění poruchy a následně písemně. Písemné oznámení musí obsahovat:
  - důvod přerušení dodávky
  - předpokládaný termín, po jaký bude přerušení uplatněno
  - případný návrh řešení situace nebo návrh dalšího postupu
  - podpis statutárního zástupce dodavatele

## **Část B. Měření dodávky tepla a teplé vody pro účely stanovení úhrady**

## **Čl. VII Obecná pravidla**

1. Za uzavřenou lokalitu se pro účely měření dodávky tepla a TV považuje taková část systému výroby a distribuce tepla a TV, kterou je možné provozovat jako samostatné nákladové středisko.
2. Měřiče tepla a průtoku, používané pro účely platebního styku při dodávce tepla a TV, jsou instalovány a využívány na následujících místech soustavy:
  - a) měřiče tepla na zdroji – na výstupu ze zdroje do větve primární soustavy rozvodu tepla
  - b) měřiče tepla v předávací stanici, sloužící ke stanovení celkového množství tepla, dodávaného do předávací (výměňkové) stanice
  - c) měřiče na zdroji tepla (v předávací stanici), sloužící pro stanovení množství tepla, spotřebovaného pro otop a ohřev TV (rozlišovací měření)
  - d) měřiče množství vody, doplňované do soustavy TV
  - e) měřiče tepla na vstupech do odběrních zařízení odběratele (včetně předávacích stanic)

- f) měřiče spotřeby TV u konečných odběratelů ve správě a vlastnictví smluvně sjednaného odběratele; způsob předávání údajů těchto měřičů pro potřeby účtování dodávek je stanoven smluvně
3. Uvedené měřiče vlastní a provozuje dodavatel s výjimkou měřičů ve vlastnictví odběratele. Údaje měřiče ve vlastnictví odběratele bude dodavatel akceptovat a využívat ke stanovení množství dodávky pouze v případě dodržení požadavků zákona č. 505/90 Sb. o metrologii.  
Provozovatelé měřičů uvedených v OTPD, část B, odst. 2a – 2e se zavazují provádět odečty měřičů 1x měsíčně, vést o odečtech průběžnou evidenci, kterou na vyžádání předloží k nahlédnutí ostatním smluvním partnerům.
4. Přístup k měřičům v majetku či správě dodavatele, umístěných v objektu odběratele, za účelem odečtů měřičů bude zajištěn předáním potřebných klíčů od vstupních a spojovacích dveří v zásobovaných objektech odběratelem dodavateli.
5. Odběratel je povinen předložit dodavateli souhrnné údaje o odběru TV, stanovené na základě odečtů měřičů konečné spotřeby TV, instalovaných v odběrních zařízeních odběratele, za podmínek:
- 5.1. – údaje budou předávány do oddělení odbytu dodavatele samostatně za každé odběrní místo ve smyslu platné smlouvy písemně vždy do 1. pracovního dne měsíce následujícího po měsíci ukončení účtovacího období
- 5.2. – údaj musí obsahovat součet odečtů všech měřičů konečné spotřeby za vyhodnocované období.
- 5.3. – pokud nebudou údaje měřičů konečné spotřeby od odběrních míst na uzavřené lokalitě předány stanovenou formou a ve stanoveném termínu, budou odběrní místa pro potřeby vyúčtování považována za neměřená a dodávkové množství pro účely stanovení úhrady bude vyhodnoceno způsobem uvedeným v čl. VIII, odst. 3c, náhradní způsob stanovení dodávky nelze zpětně měnit ani upravovat
- 5.4. – jsou-li výsledky měření na základě jeho vyhodnocení nevěrohodné postupuje dodavatel dle vyhlášky č.224/2001 Sb. §2 odst.9.
6. Skutečnosti, podstatně ovlivňující úroveň vyúčtování nebo uplatnění sankcí se považují za prokázané, pokud tyto byly zjištěny společně oprávněnými zástupci obou smluvních stran a pokud byl o předmětné věci vyhotoven zápis, potvrzený oprávněnými zástupci obou smluvních stran.
7. Reklamace měření tepla se řídí ustanoveními § 78 zákona č. 458/2000 Sb.

## Čl. VIII

### Pravidla pro stanovení množství dodávky tepla a TV

1. Cena dodávky tepla a TV,  
připadající na jednoho odběratele, se stanoví jako součet oddělených finančních částek za dodávku tepla pro otop a za dodávku TV.

## 2. Cena dodávky tepla pro otop,

případající na jednoho odběratele, se stanoví jako součin celkového množství tepla, naměřeného v technických jednotkách za účtovací období na měřiči tepla na vstupu do odběrního zařízení odběratele, násobeného stanovenou jednotkovou cenou, vztaženou na technickou jednotku.

## 3. Cena dodávky TV,

případající na jednoho odběratele, se stanoví jako poměrný podíl odběratele na celkové ceně tepla, spotřebovaného pro ohřev TV a na celkové ceně vody, doplněné do systému TUV na uzavřené lokalitě za účtovací období. Podíl, případající na jednoho odběratele se stanoví jako procentní podíl, vypočtený následujícím způsobem:

- a) podíl z celkové ceny dodávky TV, případající na jednotlivá odběrní místa s měřením konečné spotřeby TV, se stanoví dle poměru součtu údajů všech měřičů konečné spotřeby TV (bytových a nebytových vodoměrů TV) v objektu odběratele k součtu údajů všech měřidel konečné spotřeby TV na uzavřené lokalitě za splnění podmínek vyhl. č.224/2001 Sb § 2.
- b) podíl z celkové ceny dodávky TV, případající na jednotlivá odběrní místa bez měření konečné spotřeby TV se stanoví poměrným rozdělením celkové ceny TV na základě výměr podlahových ploch
- c) pokud nejsou dodavateli k datu, stanovenému smlouvou odběratelem předány všechny údaje nutné pro vyúčtování dodávky TV (údaje měřičů TV konečné spotřeby), je odběr považován za neměřený a vyúčtování se provede dle vyhl.č. 224/2001 Sb §2 odst.7.

V případě osazení všech odběrů TV na celé uzavřené lokalitě měřiči konečné spotřeby se použije postup pouze dle bodu a), v případě neosazení měřičů konečné spotřeby na žádném odběru TV na lokalitě se použije postup pouze dle bodu b), v ostatních případech bodu c).

## 4. Stanovení náhradních údajů

V případě poruchy měřičů tepla a průtoku bude množství tepla pro účely stanovení úhrady odběratelů stanoveno náhradním způsobem:

- a) porucha vodoměru studené vody pro přípravu TV
  - množství vody bude stanoveno dle údajů vodoměru dodavatele vody mínus výpočet z průměrné měrné spotřeby vody pro technologickou spotřebu nebo výpočet z množství tepla, spotřebovaného pro ohřev TV a z měrné spotřeby tepla pro ohřev 1 m<sup>3</sup> TV
- b) porucha měřiče tepla na vstupu do objektu
  - množství bude stanoveno technickým výpočtem z tepelné bilance napojených objektů nebo přepočtem dle předcházejícího srovnatelného období.
- c) porucha měřiče tepla na vstupu do předávací stanice
  - množství tepla bude stanoveno technickým výpočtem z tepelné bilance napojených odběrů nebo přepočtem dle předcházejícího srovnatelného období .
- d) porucha měřiče pro stanovení množství tepla k ohřevu TV (rozlišovací měření)
  - množství tepla bude stanoveno technickým výpočtem z množství vody spotřebované v systému TV a z průměrné měrné spotřeby tepla pro ohřev 1 m<sup>3</sup> TV nebo přepočtem dle předcházejícího srovnatelného období .

5. Jiný způsob stanovení náhradních údajů, než jak je uvedeno v odst. 6 lze použít pouze na základě prokazatelné dohody mezi dodavatelem a všemi dotčenými odběrateli.
6. Pokud bude množství tepla nebo TV stanoveno náhradním způsobem, bude tato skutečnost uvedena v podkladech pro vyúčtování dodávky.  
Dodavatel je povinen do 3 dnů po zjištění předložit odběrateli výpočet.

## ČL. IX Skladba sestavy vyúčtování

1. Při vyúčtování účtovacího období předloží dodavatel odběrateli fakturu za dodávku tepla a TV za účtovací období, doloženou přílohou.
2. Doklady vyúčtování musí zahrnovat informace, vztahující se uplatnění všech cen tepla a vody v průběhu účtovacího období, včetně termínů jejich uplatnění.

3. Příloha k faktuře účtovacího období musí obsahovat následující údaje:

Položka obecné a identifikační údaje

Dodavatel - identifikace

Odběratel - identifikace, včetně uvedení plátce/neplátce DPH

Odběrní místo - identifikace

Účtovací období - rok, počáteční měsíc období, konečný měsíc období

Položka dodávka tepla – všechny údaje (skupiny údajů) vždy opakovat tolikrát, kolik bylo v účtovacím období uplatněno cen tepla:

- účel (B/N)
- období od
- období do
- jednotková cena bez DPH
- jednotková cena s DPH
- množství vyúčtovaného tepla v t.j.
- celková cena dodávky bez DPH
- celková cena dodávky vč. DPH
- DPH

Položka dodávka tepla v TV – všechny údaje (skupiny údajů) vždy opakovat tolikrát, kolik bylo v účtovacím období uplatněno cen tepla

- období od
- období do
- jednotková cena bez DPH
- jednotková cena s DPH
- množství vyúčtovaného tepla v místě přípravy TV v t.j.
- stanovený podíl odběratele na celkové spotřebě TV dle vyhl. č. 224/2001 Sb.
- celková cena dodávky bez DPH
- celková cena dodávky vč. DPH
- DPH

Položka dodávka vody v TV – všechny údaje (skupiny údajů) vždy opakovat tolikrát, kolik bylo v zúčtovacím období uplatněno cen vody

- období od
- období do
- jednotková cena bez DPH
- jednotková cena s DPH
- množství spotřebované vody pro TV v místě přípravy TV v t.j.
- stanovený podíl odběratele na celkové spotřebě TV dle vyhl. č. 224/2001 Sb.
- celková cena dodávky bez DPH
- celková cena dodávky vč. DPH
- DPH

Položka vyúčtování - faktura

- Teplo – celkem (v t.j. , v Kč)
- Teplo v TV – celkem (v t.j. , v Kč)
- Voda v TV – celkem (v t.j. , v Kč)
- Celkem vše ( v Kč)
- Zálohy uhrazené celkem( v Kč)
- K úhradě – přeplatek/nedoplatek – bez DPH v Kč
- K úhradě – přeplatek/nedoplatek – vč. DPH v Kč
- K úhradě – přeplatek/nedoplatek –DPH v Kč
- Termín splatnosti

4. Faktura musí obsahovat všechny údaje z přílohy vyúčtování účtovacího období a standardní údaje pro fakturaci.

V případě současné fakturace na více odběrních míst pod jedním variabilním symbolem je nutno postupovat tak, aby faktura obsahovala všechny údaje pro identifikaci plateb (např. formou přílohy či dohody).

## **Část D.**

### **Čl. X Závěrečná ustanovení**

1. Obchodní a technické podmínky dodávky tepla a TV byly řádně projednány a schváleny všemi subjekty, účastněnými na provozu soustavy CZT.
2. Obchodní a technické podmínky jsou nedílnou součástí obchodních smluv na dodávku a odběr tepla a TV.

V České Lípě dne 1.9.2003

Petr Skokan, v.r.

.....

za odběratele

Ivan Urban, v.r.

.....

za dodavatele

**Příhláška k odběru tepla****Dodavatel:** ČESKOLIPSKÁ TEPLÁRENSKÁ a.s. Česká Lípa

Kódování přihlášky - nevyplňovat

Číslo smlouvy	Pořadové číslo přihlášky	Evidenční číslo odběrného místa	Platnost ode dne
10	1519	255 1794 jesle Hálkova	1.1.2004

**1. Údaje o odběrateli**

- 1.1. Název/jméno Město Česká Lípa
- 1.2. Adresa nám. T.G.M. 1, Česká Lípa
- 1.3. PSČ 470 01
- 1.4. Obch.rejstřík
- 1.5. IČO 00260428
- 1.6. DIČ neplátce
- 1.7. Bank.spojení
- 1.8. Číslo účtu
- 1.9. Oprávněná osoba

**2. Údaje o zdroji tepla – nevyplňovat**

- 2.1. Název/označení zdroje tepla/lokalita Kotelna  
Holý Vrch

- 2.2. Adresa Česká Lípa

**3. Údaje o odběrném místě**

- 3.1. Město Česká Lípa PSC 470 01
- 3.2. Ulice, č.p. Hálkova 1794
- 3.3. Místo předání dodávky tepla a TV  
(označte „x“, případně textem):
- |              |       |    |
|--------------|-------|----|
|              | TEPLO | TV |
| - jiné – DPS | x     |    |
- 3.4. Účel odběru tepla a TV

	A - ano , N - ne
Teplo pro otop - byty	N
Teplo pro otop - nebyty	A
Teplo - technolog spotřeba	N
TV pro byty	N
TV pro nebyty	N
TV pro technolog.spotřeba	N

#### 4. Technické podmínky dodávky - nevyplňovat

##### 4.1. Dodávka tepla – parametry v předávacím místě

- Oblastní výpočtová teplota - 15 °C

Primární topné medium – horká voda parametry prim. horké vody :

Teplota přívodu zima	105°C
Teplota zpátečky zima	do 70°C
Teplota přívodu léto	70°C
Teplota zpátečky	35°C

Sekundární topné médium – teplá voda parametry sek. teplé vody :

Teplota přívodu	92,5	°C
Teplota zpátečky	67,5	°C
Průtočné množství maximální	8,97	m <sup>3</sup> /h
Diferenční tlak maximální	0,6	bar
Pracovní tlak maximální	6,0	bar

Noční útlum (ano-A, ne-N)	N
Přirážka - ztíž podmínky	N

##### 4.2. Závislost teploty topné vody na venkovní teplotě

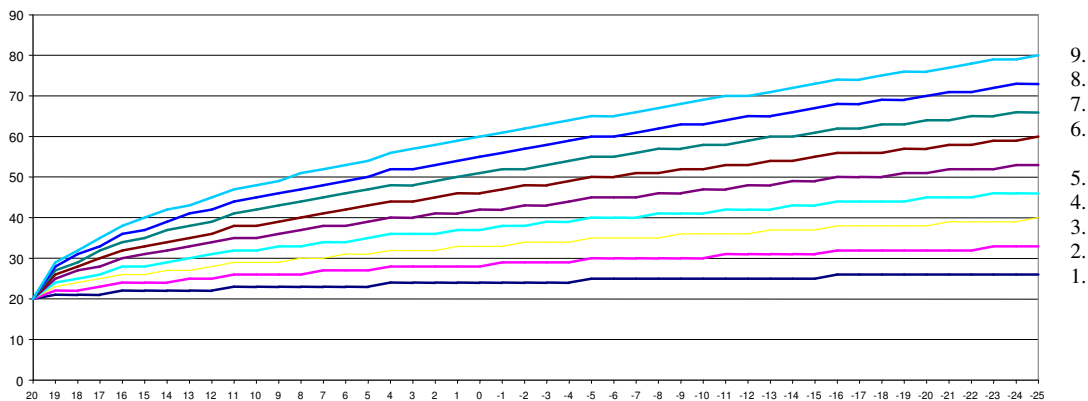
Pozn. Uváděné hodnoty zaručují plnění dodávkových norem dle platných předpisů. Změna parametrů dodávky je možná pouze dohodou s dodavatelem.

Tabulka a graf evitermních křivek nastavitelných na DPS (automatech firmy PROCON)

20	19	18	17	16	15	14	13	12	11	10	9	8	7	6	5	4	3	2	1	0	-1	-2	-3	-4	-5	-6	-7	-8	-9	-10	-11	-12	-13	-14	-15	-16	-17	-18	-19	-20	-21	-22	-23	-24	-25								
1	30	21	21	22	22	22	22	22	23	23	23	23	24	24	24	24	24	24	24	24	24	24	24	25	25	25	25	25	25	25	25	25	25	25	25	25	25	26	26	26	26	26	26	26	26	26	26	26	26	26			
2	30	22	22	23	24	24	24	25	25	26	26	26	27	27	28	28	28	28	29	29	29	30	30	30	30	30	30	30	30	31	31	31	31	31	31	31	31	32	32	32	32	32	32	32	32	32	32	32	32	32	32		
3	30	23	24	25	26	26	27	27	28	29	29	30	30	31	31	32	32	33	33	33	34	34	34	35	35	35	35	35	36	36	36	36	36	36	36	36	36	36	37	37	37	37	37	37	37	37	37	37	37	37	37		
4	30	24	25	26	26	28	29	30	31	32	32	33	33	34	34	35	36	36	36	37	37	38	38	39	39	40	40	40	40	41	41	41	41	42	42	42	42	43	43	43	44	44	44	44	45	45	45	46	46	46	46	46	
5	30	25	27	28	30	31	32	33	34	35	35	36	37	38	38	39	40	40	41	41	42	42	43	43	44	45	45	45	46	46	47	47	48	48	48	49	49	50	50	50	51	51	51	52	52	52	52	53	53	53	53		
6	30	26	28	30	32	33	34	35	36	38	38	39	40	41	42	43	44	44	45	46	46	47	48	48	49	50	50	51	51	52	52	53	53	54	54	55	55	56	56	57	57	58	58	58	59	59	59	59	60	60	60	60	
7	30	27	29	32	34	35	37	38	39	41	42	43	44	45	46	47	48	48	49	50	51	52	52	53	54	55	55	56	57	57	58	58	59	60	60	61	62	62	63	63	63	64	64	64	65	65	65	66	66	66	66	66	
8	30	28	31	33	36	37	39	41	42	44	45	46	47	48	49	50	52	52	53	54	55	56	57	58	59	60	60	61	62	63	63	64	65	65	66	66	67	68	68	69	69	70	70	71	71	71	72	72	73	73	73	73	
9	30	29	32	35	38	40	42	43	45	47	48	49	51	52	53	54	56	57	58	59	60	61	62	63	64	65	65	66	67	68	69	70	71	72	73	74	74	75	75	76	76	77	77	78	78	79	79	80	80	80	80	80	80

Korekce 0  
 Noční útlum 10  
 Noc (1/0) 0

Na automatech je nastavena křivka číslo 9





#### 4.3. Dodávka TV – parametry v předávacím místě – nevyplňovat

Minimální teplota TV (°C) 45

Maximální teplota TV (°C) 60

#### 5. Dodávka tepla pro otop – přípojné parametry z technické dokumentace odběrného místa

##### 5.1.

Celkový přípojný příkon	261	kW
Předpoklad spotřeby tepla za rok	673	GJ
Z toho : pro byty		GJ
pro nebyty	673	GJ

##### 5.2.

Výměra podlahových ploch	820,88	m <sup>2</sup>
Z toho : byty		m <sup>2</sup>
společné prostory		m <sup>2</sup>
nebyty	820,88	m <sup>2</sup>

#### 6. Dodávka TV – přípojné parametry

##### 6.1.

Dodávka tepla pro ohřev TV v objektu	
ohřev TV v objektu (DPS)	ne

#### 7. Měření odběrů – nevyplňovat

##### 7.1. Měření tepla

Měřidlo na vstupu do objektu	A
Měřidlo ve vlastnictví	dodavatele
EČM / měřidlo umístěno v	255 1794 jesle Hájkova

##### 7.2. Měření TV

Měřidla tepla pro ohřev TV v objektu (DPS)	N
--	---

#### 8. Pověření kontaktních osob dodavatele – dle specif.oblastí

	<i>Jméno</i>	<i>Adresa</i>	<i>telef. zam.</i>
Technická oblast			
Platební styk			
Kontr.kvality dod.			

#### 9. Pověření kontaktních osob odběratele – dle specif.oblastí

	<i>Jméno</i>	<i>Adresa</i>	<i>telefon zaměst.</i>
Technická oblast			
Platební styk			
Kontr.kvality dod.			

**10. Odsouhlasení přihlášky – nevyplňovat**

Přihláška předložena dne 16.12.2003

Přihláška odsouhlasena dne 16.12.2003

Za odběratele: Petr Skokan, v.r.

Za dodavatele: Ivan Urban, v.r.