

# RÁMCOVÁ SMLOUVA – SOUHRN SMLUVNÍCH DOHOD

Číslo: 01UK-002942

mezi

## **Ředitelství silnic a dálnic ČR**

se sídlem: Na Pankráci 546/56, 140 00 Praha 4

zastoupeným:

bankovní spojení:

IČ: 65993390 DIČ: CZ65993390

(dále jen „objednatel“) na straně jedné

a

zhotovitelem č. 1: **SG Geotechnika a.s.**

se sídlem v Geologická 988/4, 152 00, Praha 5

zastoupeným

bankovní spojení:

IČ:41192168, DIČ: CZ41192168

údaj o zápisu v obchodním rejstříku nebo v jiné evidenci: Městský soud v Praze, oddíl B, vložka 992

kontaktní osoba pro příjem Písemných výzev:

kontaktní údaje pro příjem Písemných výzev –

a

zhotovitelem č. 2: **PRAGOPROJEKT, a.s.**

se sídlem K Ryšánce 1668/16, 147 54 Praha 4

zastoupeným

bankovní spojení:

IČ: 452 72 387 DIČ: CZ45272387

údaj o zápisu v obchodním rejstříku nebo v jiné evidenci: zapsaným v obchodním rejstříku vedeném Městským soudem v Praze, oddíl B, ve vložce 1434

kontaktní osoba pro příjem Písemných výzev

kontaktní údaje pro příjem Písemných výzev

a

zhotovitelem č. 3: **GeoTec-GS, a.s.**

se sídlem Chmelová 2920/6, 106 00 Praha 10

zastoupeným zastoupeným

bankovní spojení:

IČ: 25103431 DIČ: CZ25103431

údaj o zápisu v obchodním rejstříku nebo v jiné evidenci: Městský soud v Praze, oddíl B, vložka 4524

kontaktní osoba pro příjem Písemných výzev:

kontaktní údaje pro příjem Písemných výzev

a

zhotovitelem č. 4: **INSET s.r.o.**

se sídlem Lucemburská 1170/7, 130 00 Praha 3

zastoupeným

bankovní spojení:

IČ: 03579727, DIČ: CZ03579727

údaj o zápisu v obchodním rejstříku nebo v jiné evidenci: Městský soud v Praze, oddíl C, vložka 234236

kontaktní osoba pro příjem Písemných výzev

kontaktní údaje pro příjem Písemných výzev

a

zhotovitelem č. 5: **A-P GTP 2017**

**AZ Consult, spol. s.r.o.**

se sídlem Klíšská 1334/12, 400 01 Ústí nad Labem

zastoupeným

bankovní spojení:

bankovní spojení:

IČ: 445 67 430, DIČ: CZ44567430

údaj o zápisu v obchodním rejstříku nebo v jiné evidenci: Krajský soud v Ústí nad Labem, oddíl C, vložka 2096

kontaktní osoba pro příjem Písemných výzev

kontaktní údaje pro příjem Písemných výzev

(vedoucí společník A-P GTP 2017)

PUDIS a.s.

se sídlem Nad Vodovodem 3258/2, 100 31 Praha 10

zastoupeným

IČ: 45272891, DIČ: CZ45272891

údaj o zápisu v obchodním rejstříku nebo v jiné evidenci: Městský soud v Praze, oddíl B, vložka 1458

(společník A-P GTP 2017)

a

zhotovitelem č. 6: **RS-GTP 2017 GEOtest-SUDOP**

**GEOtest, a.s.**

se sídlem Šmahova 1244/112, 627 00 Brno

zastoupeným

bankovní spojení:

IČ: 46344942, DIČ: CZ46344942

údaj o zápisu v obchodním rejstříku nebo v jiné evidenci: Krajský soud v Brně, oddíl B, vložka 699

kontaktní osoba pro příjem Písemných výzev

kontaktní údaje pro příjem Písemných výzev

(vedoucí společník RS-GTP 2017 GEOtest-SUDOP)

SUDOP PRAHA a.s.

se sídlem Olšanská 2643/1a, 130 80 Praha 3

zastoupeným

IČ: 25793349, DIČ: CZ 25793349

(společník RS-GTP 2017 GEOtest-SUDOP)

(dále jen „zhotovitelé“ či jednotlivě „zhotovitel“) na straně druhé.

vzhledem k tomu, že

A) objednatel vyhlásil užší řízení podle ustanovení § 28 zákona č. 137/2006 Sb., o veřejných zakázkách, ve znění pozdějších předpisů, týkající se veřejné zakázky na stavební práce s názvem „Rámcová smlouva na GTP (2017)“, a to za účelem výběru více uchazečů pro uzavření rámcové smlouvy,

B) na základě výsledků tohoto zadávacího řízení objednatel rozhodl o přidělení této veřejné zakázky zhotovitelům,

C) objednatel je státní příspěvkovou organizací vykonávající činnosti odpovídající činnostem, jež jsou předmětem plnění této Rámcové smlouvy a na ni navazujících Prováděcích smluv,

uzavírají níže uvedeného dne, měsíce a roku tuto

**Rámcovou smlouvu na GTP (2017), číslo 01UK-002942 (dále jen „Rámcová smlouva“)**

## Článek 1.

### Výkladová ustanovení

V této Rámcové smlouvě budou mít slova a výrazy ten význam, jaký je jim připisován v Obchodních podmínkách pro zeměměřické a průzkumné práce a dokumentaci staveb pozemních komunikací, a dále rovněž takto:

- 1.1. **Prováděcí smlouva nebo také Smlouva o dílo** – smlouva na plnění Dílčí veřejné zakázky na stavební práce uzavřená na základě Rámcové smlouvy postupem dle čl. 4. Rámcové smlouvy. Prováděcí smlouvy budou mezi objednatelem a jednotlivými zhotoviteli uzavírány průběžně po celou dobu trvání Rámcové smlouvy.
- 1.2. **Dílčí veřejná zakázka** – veřejná zakázka na stavební práce zadávaná na základě Rámcové smlouvy postupem dle čl. 4. Rámcové smlouvy.
- 1.3. **Geotechnické průzkumy** – pro potřeby Rámcové smlouvy a Smluv o dílo se jimi rozumí též inženýrsko-geologické průzkumy a hydrologické průzkumy podle zákona č. 62/1988 Sb., o geologických pracích, ve znění pozdějších předpisů.
- 1.4. **Písemná výzva** – výzva učiněná objednatelem v souladu s ustanovením § 92 odst. 3 Zákona o VZ všem zhotovitelům na základě Rámcové smlouvy.
- 1.5. **Staveniště** – pozemky určené k realizaci konkrétních stavebních prací dle Prováděcí smlouvy.
- 1.6. **Veřejná zakázka** – veřejná zakázka na stavební práce s názvem „Rámcová smlouva na GTP (2017)“, realizovaná za účelem výběru více uchazečů pro uzavření Rámcové smlouvy.
- 1.7. **Zákon o VZ** – zákon č. 137/2006 Sb., o veřejných zakázkách, ve znění pozdějších předpisů.
- 1.8. **Občanský zákoník** - zákon č. 89/2012 Sb., občanský zákoník, ve znění pozdějších předpisů.

## Článek 2.

### Úvodní ustanovení

- 2.1. Účelem Rámcové smlouvy je zajištění vyhotovení podrobných nebo předběžných geotechnických průzkumů (inženýrsko-geologických a hydrologických průzkumů) staveb pozemních komunikací jednotlivými zhotoviteli, a to dle potřeb objednatele.
- 2.2. Rámcovou smlouvou jsou mezi objednatelem a zhotoviteli sjednány obchodní, platební a další podmínky vyhotovení podrobných nebo předběžných geotechnických průzkumů staveb pozemních komunikací a postup při uzavírání Prováděcích smluv.
- 2.3. Zhotovitelé budou povinni zajistit komplexní provedení poptávaných stavebních prací. Zhotovitelé budou též povinni na své náklady zajistit prostředky a vybavení potřebné pro poskytování těchto stavebních prací.
- 2.4. Smluvní strany berou na vědomí a zavazují se při plnění Rámcové smlouvy a každé Prováděcí smlouvy respektovat ustanovení § 46d odst. 2 Zákona o VZ, tj. podmínku, že případný technický dozor u této stavby nesmí provádět zhotovitel ani osoba s ním propojená.

## Článek 3.

### Základní ustanovení

- 3.1. Zhotovitelé se Rámcovou smlouvou zavazují vyhotovovat pro objednatele podrobné nebo předběžné geotechnické průzkumy staveb pozemních komunikací, a to v souladu s podmínkami sjednanými v Rámcové smlouvě a v Prováděcích smlouvách.

- 3.2. Objednatel se Rámcovou smlouvou zavazuje zaplatit zhotovitelům za vyhotovené podrobné nebo předběžné geotechnické průzkumy staveb pozemních komunikací úplatu, a to v souladu s podmínkami sjednanými v Rámcové smlouvě a v Prováděcích smlouvách.

#### Článek 4.

##### Postup při uzavírání Prováděcích smluv

- 4.1. Obecná ustanovení o uzavírání Prováděcích smluv:
- 4.1.1. Prováděcí smlouvy budou uzavřeny na základě výsledků Písemných výzev k podání nabídek ve smyslu § 92 odst. 3 Zákona o VZ (dále jen „**minitendry**“), v rámci kterých objednatel vyzve všechny zhotovitele k předložení nabídky na plnění Dílčí veřejné zakázky. Minitendry slouží pro výběr konkrétního zhotovitele Dílčí veřejné zakázky (dílčího plnění), a to dle specifikací upřesněných objednatelem.
- 4.2. Postup v rámci minitendru:
- 4.2.1. Objednatel oznámí všem zhotovitelům úmysl zadat Dílčí veřejnou zakázku na základě Rámcové smlouvy v minitendru, a to formou Písemné výzvy k předložení nabídky. Výzva k předložení nabídky bude zhotovitelům rozesílána písemně (faxem, e-mailem, poštou či datovou schránkou) a bude obsahovat údaje nezbytné pro podání nabídky na plnění Dílčí veřejné zakázky.
- 4.2.2. Každá Písemná výzva bude obsahovat:
- a. Číslo Písemné výzvy;
  - b. Identifikační údaje objednatele;
  - c. Identifikaci a kontaktní údaje oprávněné osoby objednatele;
  - d. Vymezení a popis požadovaného plnění, včetně projektové dokumentace a konkrétního soupisu prací (výkazu výměr);
  - e. Místo plnění;
  - f. Dobu plnění;
  - g. Informaci o hodnotícím kritériu (tím bude vždy nejnižší nabídková cena);
  - h. Návrh Prováděcí smlouvy dle vzoru, který tvoří součást Rámcové smlouvy, upravený dle podmínek konkrétní Dílčí veřejné zakázky;
  - i. Lhůtu, způsob a místo podání nabídky;
  - j. Čas a místo otevírání obálek (neplatí v případě, že objednatel jako prostředek hodnocení nabídek využije elektronickou aukci);
  - k. Podpis oprávněné osoby.
- 4.2.3. Kritériem pro zadání Dílčí veřejné zakázky v těchto minitendrech bude vždy nejnižší nabídková cena. Objednatel může případně jako prostředek hodnocení nabídek využít též elektronickou aukci. V takovém případě bude Písemná výzva obsahovat rovněž bližší údaje o elektronické aukci.
- 4.2.4. Nebude-li v Písemné výzvě uveden způsob podání nabídky, má se za to, že nabídka se podává v listinné podobě.
- 4.2.5. Nebude-li v Písemné výzvě uvedeno místo pro podání nabídky, má se za to, že místem podání nabídek je Ředitelství silnic a dálnic ČR, generální ředitelství, Čerčanská 2023/12, 140 00 Praha 4.

- 4.2.6. Nebude-li v Písemné výzvě uvedena lhůta pro podání nabídky, má se za to, že se jedná o lhůtu, jejíž běh počíná dnem následujícím po dni odeslání Písemné výzvy zhotovitelům a končí 10. pracovní den v 11:00 hod.
- 4.2.7. Smluvní strany se dohodly, že Písemná výzva se bude považovat za odeslanou okamžikem jejího odeslání (faxem, e-mailem, poštou či datovou schránkou) na kontaktní údaje a kontaktním osobám zhotovitelů uvedeným v Rámcové smlouvě. Zhotovitelé se zavazují aktualizovat své kontaktní údaje a kontaktní osoby uvedené v Rámcové smlouvě tak, aby objednatel měl vždy k dispozici aktuální údaje. Zhotovitelé se rovněž zavazují udržovat v řádném provozu své prostředky e-mailové a faxové komunikace.
- 4.2.8. Pro vyloučení pochybností se uvádí, že zhotovitelé souhlasí s tím, že nesou riziko spočívající v omezení času pro podání nabídky na plnění Dílčí veřejné zakázky, a to i včetně případného znemožnění podání nabídky, pokud dojde k pozdnímu příjmu či znemožnění příjmu Písemné výzvy na základě technických důvodů na straně zhotovitele nebo z důvodu, že zhotovitel řádně neinformoval objednatele o změnách svých kontaktních údajů nebo kontaktní osoby.
- 4.2.9. Zhotovitelé budou povinni (v případě jejich zájmu o konkrétní zakázku) doručit objednateli své nabídky v rámci těchto minutendrů. Při zpracování nabídek na plnění Dílčích veřejných zakázek nesmí zhotovitel uvést jednotkové ceny (tj. za 1 MJ) vyšší, než byly jednotkové ceny uvedené zhotovitelem v nabídce na uzavření Rámcové smlouvy (je však oprávněn nabídnout jednotkové ceny nižší).
- 4.2.10. Každá podaná nabídka musí obsahovat minimálně:
- Číslo Písemné výzvy, na jejímž základě je podávána;
  - Identifikaci objednatele;
  - Identifikaci zhotovitele, který podává nabídku;
  - Dokumenty stanovené v Písemné výzvě, včetně podepsaného návrhu Prováděcí smlouvy;
  - Podpis zhotovitele.
- 4.2.11. Nabídky, které budou obsahovat ustanovení, která jsou v rozporu s Rámcovou smlouvou a/nebo Písemnou výzvou a/nebo Zákonem o VZ budou z minutendru vyřazeny. Na nabídky podané po uplynutí lhůty pro podání nabídek se pohlíží, jako by nebyly podány.
- 4.2.12. Objednatel je oprávněn zrušit vyhlášený minutendr, a to až do doby uzavření Prováděcí smlouvy.
- 4.2.13. Zhotovitelé berou na vědomí a souhlasí, že vůči objednateli nemohou vynucovat uzavření jakékoli Prováděcí smlouvy ani požadovat zaplacení jakýchkoli plateb vyjma těch za skutečně objednané a realizované stavební práce na základě uzavřené Prováděcí smlouvy.
- 4.3. Smluvní strany stanoví, že jednotlivé Prováděcí smlouvy se budou řídit smluvními podmínkami této Rámcové smlouvy. Pro účely interpretace bude prioritou dokumentů podle následujícího pořadí:
- Prováděcí smlouva
  - Nabídka na plnění Dílčí zakázky
  - Rámcová smlouva, a to v rozsahu a pořadí dokumentů uvedeném v čl. 8.3 Rámcové smlouvy.

## Článek 5.

### Doba a místo plnění

- 5.1. Plnění poskytovaná na základě Prováděcích smluv budou zhotovitelé realizovat v termínech sjednaných v Prováděcích smlouvách, resp. stanovených pokynem objednatele. Doba a podmínky předání a převzetí staveniště bude sjednána v Prováděcích smlouvách.
- 5.2. Nebude-li v Prováděcí smlouvě sjednáno jiné místo předání písemných výstupů z plnění Prováděcí smlouvy, je místem předání písemných výstupů dle pokynu objednatele místo realizace stavebních prací nebo Ředitelství silnic a dálnic ČR, generální ředitelství, Čerčanská 2023/12, 140 00 Praha 4. Další či jiná místa plnění budou vždy sjednána v Prováděcí smlouvě, resp. stanovena pokynem objednatele.

## Článek 6.

### Cena

- 6.1. Cena za realizované stavební práce bude vždy stanovena jako součet cen za skutečně realizované stavební práce, které se vypočítají jako součin skutečně poskytnutého rozsahu konkrétních stavebních prací a jednotkových cen těchto stavebních prací (cen za 1 MJ v Kč bez DPH). Objednatel bude oprávněn v rámci Písemné výzvy k předložení nabídky stanovit i maximální cenu za plnění poptávané v Dílčí veřejné zakázce.
- 6.2. Cena za provedení Dílčí veřejné zakázky bude vždy uvedena v Prováděcí smlouvě.
- 6.3. Objednatel bude zhotoviteli hradit cenu pouze za skutečně poskytnuté a objednatelem odsouhlasené stavební práce (plnění).
- 6.4. Jednotkové ceny předložené zhotoviteli v nabídce na uzavření Rámcové smlouvy (ceny za 1 MJ v Kč bez DPH) jsou cenami maximálně přípustnými, tj. zahrnují veškeré maximálně možné náklady spojené s plněním 1 MJ dle Rámcové smlouvy. Při zpracování nabídek pro potřeby uzavření Prováděcí smlouvy mohou zhotovitelé uvést pouze ceny stejné nebo nižší, než tyto jednotkové ceny uvedené zhotovitelem v nabídce na uzavření Rámcové smlouvy. Zhotovitel tak není v souvislosti s plněním Rámcové smlouvy, resp. Prováděcích smluv, oprávněn účtovat a požadovat na objednateli úhradu jakýchkoliv jiných či dalších částek. Tyto jednotkové ceny nemohou být po dobu trvání Rámcové smlouvy překročeny (navýšeny), s výjimkou případů dle odst. 36.1. a 36.2. Všeobecných obchodních podmínek. Jednotkové ceny všech zhotovitelů jsou obsaženy v soupise prací (výkazu výměr) v části A Zvláštních obchodních podmínek.
- 6.5. Jednotkové ceny (za 1 MJ) uvedené v soupise prací (výkazu výměr) v části A Zvláštních obchodních podmínek jsou vyčísleny v Kč bez DPH. K cenám za plnění Prováděcích smluv bude připočítána DPH ve výši platné ke dni uskutečnění zdanitelného plnění. Za den uskutečnění zdanitelného plnění se považuje den dokončení stavebních prací včetně souvisejícího vyhodnocení a závěrečné zprávy dle příslušné Prováděcí smlouvy. DPH se pro účely Rámcové smlouvy a Prováděcích smluv rozumí peněžní částka, jejíž výše odpovídá výši daně z přidané hodnoty vypočtené dle zákona č. 235/2004 Sb., o dani z přidané hodnoty, ve znění pozdějších předpisů.

## **Článek 7.**

### **Trvání Rámcové smlouvy**

- 7.1. Rámcová smlouva nabývá platnosti dnem jejího uzavření. Dnem uzavření Rámcové smlouvy je den označený datem u podpisů smluvních stran. Je-li takto označeno více dní, je dnem uzavření Rámcové smlouvy den z označených dnů nejpozdější.
- 7.2. Rámcová smlouva se uzavírá na dobu určitou v délce trvání 4 let, která počíná běžet dnem uzavření Rámcové smlouvy.
- 7.3. Rámcová smlouva může být zrušena dohodou všech smluvních stran v písemné formě, přičemž účinky zrušení Rámcové smlouvy nastanou k okamžiku stanovenému v takovéto dohodě. Nebude-li takovýto okamžik dohodou stanoven, pak tyto účinky nastanou ke dni uzavření takovéto dohody.
- 7.4. Rámcová smlouva může být ve vztahu k jednotlivému zhotoviteli zrušena dohodou objednatele a takového zhotovitele, přičemž v případě, že by se tímto snížil počet zhotovitelů pod zákonem stanovený počet, se kterým je spojena nemožnost objednatele zadávat Dílčí veřejné zakázky na základě Rámcové smlouvy (ustanovení § 89 odst. 7 Zákona o VZ), musí ostatní zhotovitelé s takovým zrušením Rámcové smlouvy ve vztahu ke konkrétnímu zhotoviteli vyslovit souhlas v písemné formě. V případě, že takový souhlas nebude všemi zhotoviteli udělen, nelze Rámcovou smlouvu zrušit ve vztahu ke konkrétnímu zhotoviteli dohodou.
- 7.5. Objednatel je oprávněn ve vztahu s každým jednotlivým zhotovitelem od Rámcové smlouvy a/nebo Prováděcí smlouvy odstoupit v případě závažného nebo opakovaného porušení smluvní nebo zákonné povinnosti tímto zhotovitelem. Takové odstoupení bude účinné pouze ve vztahu objednatele s tímto konkrétním zhotovitelem, který závažným způsobem nebo opakovaně porušil smluvní nebo zákonné povinnosti, přičemž Rámcová smlouva zůstává v platnosti a účinnosti vůči ostatním zhotovitelům, na které se důvod odstoupení od Rámcové smlouvy a/nebo Prováděcí smlouvy nevztahuje.
- 7.6. Další důvody předčasného ukončení Rámcové a/nebo Prováděcí smlouvy upravují Všeobecné obchodní podmínky a Zvláštní obchodní podmínky.
- 7.7. Rámcová smlouva zaniká rovněž v případě, že počet účastníků Rámcové smlouvy na straně zhotovitelů poklesne z jakéhokoliv důvodu pod počet stanovený v ustanovení § 89 odst. 7 Zákona o VZ tak, že objednatel nebude nadále oprávněn Dílčí veřejné zakázky na základě Rámcové smlouvy zadávat.
- 7.8. Předčasné ukončení Rámcové smlouvy nemá vliv na platnost a účinnost dosud nesplněných Prováděcích smluv (a to i Prováděcích smluv uzavřených v průběhu výpovědní lhůty). Práva a povinnosti z takto uzavřených Prováděcích smluv se budou i nadále řídit Rámcovou smlouvou a jejími přílohami. Tím není dotčeno oprávnění objednatele předčasně ukončit kteroukoliv Prováděcí smlouvu, pakliže pro to budou dány podmínky.

## **Článek 8.**

### **Závěrečná ustanovení**

- 8.1. Právní vztahy vzniklé na základě Rámcové smlouvy a/nebo jednotlivých Prováděcích smluv se řídí Občanským zákoníkem.
- 8.2. Rámcová smlouva je vyhotovena v 8 stejnopisech, z nichž 2 obdrží objednatel a po jednom obdrží každý ze zhotovitelů.



## Článek 7.

### Trvání Rámcové smlouvy

- 7.1. Rámcová smlouva nabývá platnosti a účinnosti dnem jejího uzavření. Dnem uzavření Rámcové smlouvy je den označený datem u podpisů smluvních stran. Je-li takto označeno více dní, je dnem uzavření Rámcové smlouvy den z označených dnů nejpozdější.
- 7.2. Rámcová smlouva se uzavírá na dobu určitou v délce trvání 4 let, která počíná běžet dnem uzavření Rámcové smlouvy.
- 7.3. Rámcová smlouva může být zrušena dohodou všech smluvních stran v písemné formě, přičemž účinky zrušení Rámcové smlouvy nastanou k okamžiku stanovenému v takovéto dohodě. Nebude-li takovýto okamžik dohodou stanoven, pak tyto účinky nastanou ke dni uzavření takovéto dohody.
- 7.4. Rámcová smlouva může být ve vztahu k jednotlivému zhotoviteli zrušena dohodou objednatele a takového zhotovitele, přičemž v případě, že by se tímto snížil počet zhotovitelů pod zákonem stanovený počet, se kterým je spojena nemožnost objednatele zadávat Dílčí veřejné zakázky na základě Rámcové smlouvy (ustanovení § 89 odst. 7 Zákona o VZ), musí ostatní zhotovitelé s takovým zrušením Rámcové smlouvy ve vztahu ke konkrétnímu zhotoviteli vyslovit souhlas v písemné formě. V případě, že takový souhlas nebude všemi zhotoviteli udělen, nelze Rámcovou smlouvu zrušit ve vztahu ke konkrétnímu zhotoviteli dohodou.
- 7.5. Objednatel je oprávněn ve vztahu s každým jednotlivým zhotovitelem od Rámcové smlouvy a/nebo Prováděcí smlouvy odstoupit v případě závažného nebo opakovaného porušení smluvní nebo zákonné povinnosti tímto zhotovitelem. Takové odstoupení bude účinné pouze ve vztahu objednatele s tímto konkrétním zhotovitelem, který závažným způsobem nebo opakovaně porušil smluvní nebo zákonné povinnosti, přičemž Rámcová smlouva zůstává v platnosti a účinnosti vůči ostatním zhotovitelům, na které se důvod odstoupení od Rámcové smlouvy a/nebo Prováděcí smlouvy nevztahuje.
- 7.6. Další důvody předčasného ukončení Rámcové a/nebo Prováděcí smlouvy upravují Všeobecné obchodní podmínky a Zvláštní obchodní podmínky.
- 7.7. Rámcová smlouva zaniká rovněž v případě, že počet účastníků Rámcové smlouvy na straně zhotovitelů poklesne z jakéhokoliv důvodu pod počet stanovený v ustanovení § 89 odst. 7 Zákona o VZ tak, že objednatel nebude nadále oprávněn Dílčí veřejné zakázky na základě Rámcové smlouvy zadávat.
- 7.8. Předčasné ukončení Rámcové smlouvy nemá vliv na platnost a účinnost dosud nesplněných Prováděcích smluv (a to i Prováděcích smluv uzavřených v průběhu výpovědní lhůty). Práva a povinnosti z takto uzavřených Prováděcích smluv se budou i nadále řídit Rámcovou smlouvou a jejími přílohami. Tím není dotčeno oprávnění objednatele předčasně ukončit kteroukoliv Prováděcí smlouvu, pakliže pro to budou dány podmínky.

## Článek 8.

### Závěrečná ustanovení

- 8.1. Právní vztahy vzniklé na základě Rámcové smlouvy a/nebo jednotlivých Prováděcích smluv se řídí Občanským zákoníkem.
- 8.2. Rámcová smlouva je vyhotovena v 8 stejnopisech, z nichž 2 obdrží objednatel a po jednom obdrží každý ze zhotovitelů.

- 8.3. Následující dokumenty tvoří součást obsahu Rámcové smlouvy a jako její součást budou čteny a vykládány v tomto pořadí:
- a) Rámcová smlouva - Souhrn smluvních dohod
  - b) Dopis o přijetí nabídek
  - c) Dopisy nabídek a Zvláštní přílohy k nabídce všech zhotovitelů, kteří jsou smluvní stranou Rámcové smlouvy
  - d) Zvláštní obchodní podmínky pro zeměměřické a průzkumné práce a dokumentaci stavby pozemní komunikace, včetně:  
Přílohy A – Rozsah stavebních prací, včetně oceněného soupisu prací (výkazu výměr) všech zhotovitelů, kteří jsou smluvní stranou Rámcové smlouvy  
Přílohy B – Personál, podklady, zařízení a služby třetích stran, poskytnuté objednatel  
Přílohy C – Platby a platební podmínky
  - e) Vzor Prováděcí smlouvy
  - f) Všeobecné obchodní podmínky pro zeměměřické a průzkumné práce a dokumentaci staveb pozemních komunikací
  - g) Zadání části prací (vyplněný formulář 1.4 dle dílu 2, části 4 zadávací dokumentace) všech zhotovitelů, kteří jsou smluvní stranou Rámcové smlouvy
  - h) Údaje o seskupení osob podávajících nabídku společně (vyplněný formulář 1.5 dle dílu 2, části 4 zadávací dokumentace) všech zhotovitelů, kteří jsou smluvní stranou Rámcové smlouvy
  - i) Technické podmínky, jmenovitě Technický předpis TP 76, část A, B, C v platném znění.
- 8.4. Objednatel a každý ze zhotovitelů prohlašují, že Rámcovou smlouvu uzavírají svobodně a vážně, že považují obsah Rámcové smlouvy za určitý a srozumitelný a že jsou jim známy všechny skutečnosti, jež jsou pro uzavření Rámcové smlouvy rozhodující, na důkaz čehož připojují níže své podpisy.

**Přílohy Rámcové smlouvy:**

- a) Dopis o přijetí nabídek
- c) Dopisy nabídek a Zvláštní přílohy k nabídce všech zhotovitelů, kteří jsou smluvní stranou Rámcové smlouvy
- d) Zvláštní obchodní podmínky pro zeměměřické a průzkumné práce a dokumentaci stavby pozemní komunikace, včetně:  
Přílohy A – Rozsah stavebních prací, včetně oceněného soupisu prací (výkazu výměr) všech zhotovitelů, kteří jsou smluvní stranou Rámcové smlouvy  
Přílohy B – Personál, podklady, zařízení a služby třetích stran, poskytnuté objednatel  
Přílohy C – Platby a platební podmínky
- e) Vzor Prováděcí smlouvy
- f) Všeobecné obchodní podmínky pro zeměměřické a průzkumné práce a dokumentaci staveb pozemních komunikací
- g) Zadání části prací (vyplněný formulář 1.4 dle dílu 2, části 4 zadávací dokumentace) všech zhotovitelů, kteří jsou smluvní stranou Rámcové smlouvy

- h) Údaje o seskupení osob podávajících nabídku společně (vyplněný formulář 1.5 dle dílu 2, části 4 zadávací dokumentace) všech zhotovitelů, kteří jsou smluvní stranou Rámcové smlouvy
- i) Technické podmínky, jmenovitě Technický předpis TP 76, část A, B, C v platném znění.

Dokumenty uvedené pod písm. i) si zajistí objednatel a zhotovitelé samostatně na své náklady.

PODEPSÁN  
za objednatele **Ředitelství silnic a dálnic ČR**

PODEPSÁN  
za zhotovitele č. 1 **SG Geotechnika a.s.**

Datum: 19 -11- 2018

Datum:

PODEPSÁN  
za zhotovitele č. 2 **PRAGOPROJEKT, a.s.**

PODEPSÁN  
za zhotovitele č. 3 **GeoTec-GS, a.s.**

Datum: 12 -10- 2018

Datum: 15 -10- 2018

PODEPSÁN  
za zhotovitele č. 4 **INSEK s.r.o.**

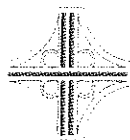
PODEPSÁN  
za zhotovitele č. 5 **A-P GTP 2017**

Datum:  
17 -10- 2018

Datum: -5. 11. 2018

PODEPSÁN  
za zhotovitele č. 6 RS-GTP 2017 GEOfest-SUDOP  
**GEOfest. a.s.**

Datum: 18. 10. 2018



## DLE ROZDĚLOVNÍKU

V Praze dne: 1. 10. 2018

Naše zn.: 9796/18-19510/MK

Číslo zakázky: 01UK-002942

Vyfizuje:

**Věc: Oznámení o výběru nejvhodnější nabídky**

Ředitelství silnic a dálnic ČR, se sídlem Na Pankráci 546/56, 140 00 Praha 4 - Nusle, jakožto zadavatel (dále jen „Zadavatel“) v zadávacím řízení na veřejnou zakázku služby nazvanou

**„Rámcová smlouva na GTP (2017)“**

ev. č. Věstníku veřejných zakázek **637609** (dále jen „Zakázka“). Vám tímto v souladu s § 81 zákona 137/2006 Sb., o veřejných zakázkách, v platném znění (dále jen „zákon“), v souvislosti se Zakázkou oznamuje následující:

1. V rámci zadávacího řízení na zadání Zakázky byly hodnoceny nabídky celkem 6 níže uvedených uchazečů. Zadavatel níže uvádí výsledek hodnocení nabídek, z něhož je zřejmé pořadí jednotlivých nabídek.

Pořadí nabídky	Pořadové číslo nabídky	Obchodní jméno uchazeče a identifikační údaje uchazeče	Celková nabídková cena (bez DPH) v Kč
1.	1	<b>SG Geotechnika a.s.</b> IČO: 41192168 se sídlem Geologická 988/4, 152 00 Praha 5	187.017.665,-
2.	2	<b>PRAGOPROJEKT, a.s.</b> IČO: 45272387 se sídlem K Ryšance 1668/16, 147 54 Praha 4	189.042.300,-
3.	6	<b>GeoTec-GS, a.s.</b> IČO: 25103431 se sídlem Chmelová 2920/6, 106 00 Praha 10	189.325.775,-
4.	4	<b>INSET s.r.o.</b> IČO: 03579727 se sídlem Lucemburská 1170/7, 130 00 Praha 3	190.068.393,-

Pořadí nabídky	Pořadové číslo nabídky	Obchodní jméno uchazeče a identifikační údaje uchazeče	Celková nabídková cena (bez DPH) v Kč
5.	3	<p>„A-P GTP 2017“</p> <p>Vedoucí společník  <b>AZ Consult, spol. s.r.o.</b>  IČO: 44567430  se sídlem Klíšská 1334/12, 400 01 Ústí nad Labem</p> <p>Společník  PUDIS a.s.  IČO: 45272891  se sídlem Nad Vodovodem 3258/2, 100 31 Praha 10</p>	192.375.270,-
6.	5	<p>„RS-GTP 2017 GEOTest-SUDOP“</p> <p>Správce  <b>GEOTest, a.s.</b>  IČO: 46344942  se sídlem Šmahova 1244/112, 627 00 Brno</p> <p>Společník  SUDOP PRAHA a.s.  IČO: 25793349  se sídlem Olšanská 2643/1a, 130 80 Praha 3</p>	199.221.880,-

2. Zadavatel vybral jako nejvhodnější nabídky všechny výše uvedené nabídky, neboť Zadavatel v zadávacích podmínkách uvedl, že hodlá rámcovou smlouvu uzavřít s šesti uchazeči – účastníky rámcové smlouvy a všechny výše uvedené nabídky vyhověly zákonu a všem vyhlášeným podmínkám, požadavkům a kritériím Zadavatele.

Zadavatel rozhodl o výběru nabídek podaných shora uvedenými uchazeči na základě Zprávy o posouzení a hodnocení nabídek.

**Poučení:**

Proti rozhodnutí Zadavatele o výběru nejvhodnější nabídky lze podat námitky, které musí stěžovatel doručit Zadavateli do 15 dnů ode dne doručení tohoto oznámení.

Zadavatel nesmí před uplynutím lhůty pro podání námitek proti rozhodnutí o výběru nejvhodnější nabídky uzavřít smlouvu s uchazeči, jejichž nabídky byly vybrány jako nejvhodnější podle § 81 zákona.

**ROZDĚLOVNÍK:**

„RS-GTP 2017 GEOtest-SUDOP“

**GEOtest, a.s.**

Šmahova 1244/112

627 00 Brno

**PRAGOPROJEKT, a.s.**

K Ryšánce 1668/16

147 54 Praha 4

„A-P GTP 2017“

**AZ Consult, spol. s.r.o.**

Klišská 1334/12

400 01 Ústí nad Labem

**SG Geotechnika a.s.**

Geologická 988/4

152 00 Praha 5

**GeoTec-GS, a.s.**

Chmelová 2920/6

106 00 Praha 10

**INSET s.r.o.**

Lucemburská 1170/7

130 00 Praha 3



## **Zhotovitel č. 1: SG Geotechnika a.s.**

se sídlem v Geologická 988/4, 152 00, Praha 5  
zastoupený

bankovní spojení:

IČ:41192168, DIČ: CZ41192168

údaj o zápisu v obchodním rejstříku nebo v jiné evidenci: Městský soud v Praze, oddíl B,  
vločka 992

kontaktní osoba pro příjem Písemných výzev:

kontaktní údaje pro příjem Písemných výzev – :

## DOPIS NABÍDKY

**NÁZEV VEŘEJNÉ ZAKÁZKY: "Rámcová smlouva na GTP (2017)"  
PRO: Ředitelství silnic a dálnic ČR, Na Pankráci 546/56, 140 00 Praha 4**

Řádně jsme se seznámili se zněním zadávacích podmínek veřejné zakázky „Rámcová smlouva na GTP (2017)“, včetně Rámcové smlouvy a jejích příloh, dalších souvisejících dokumentů, připojené Zvláštní přílohy k nabídce, dodatečných informací č. 1 k zadávacím podmínkám ze dne 1.11.2016, dodatečných informací č. 2 k zadávacím podmínkám ze dne 4.11.2016 a dodatečných informací č. 3 k zadávacím podmínkám ze dne 16.11.2016.

**Tímto nabízíme realizaci stanovených stavebních prací v souladu s touto nabídkou za následující cenu:**

Název zakázky	Celková nabídková cena stavebních prací bez DPH v Kč	DPH	Celková nabídková cena stavebních prací včetně DPH
	(a)	(b)	(c) = (a) + (b)
„Rámcová smlouva na GTP (2017)“	187 017 665,-	39 273 710,-	226 291 375,-

Součástí této nabídky je oceněný soupis prací (výkaz výměr) obsahující jednotkové ceny jednotlivých položek prací bez DPH. Výslovně tímto potvrzujeme a uznáváme, že tyto jednotkové ceny jsou závazné jako maximální po celou dobu trvání Rámcové smlouvy a pro všechny stavební práce realizované na základě Prováděcích smluv. Změny jednotkových cen jsou možné pouze za podmínek výslovně stanovených v Rámcové smlouvě.

Souhlasíme s tím, že tato nabídka bude v souladu se zákonem č. 137/2006 Sb., o veřejných zakázkách, v platném znění (dále jen „zákon“) platit po celou dobu běhu zadávací lhůty, a že pro nás zůstane závazná a může být přijata kdykoli v průběhu této lhůty. Potvrzujeme, že Zvláštní příloha k nabídce tvoří součást tohoto Dopisu nabídky.

Potvrzujeme, že následující dokumenty tvoří součást obsahu Rámcové smlouvy:

- (a) Rámcová smlouva - Souhrn smluvních dohod
- (b) Dopis o přijetí nabídek
- (c) Dopisy nabídek a Zvláštní přílohy k nabídce všech zhotovitelů, kteří jsou smluvní stranou Rámcové smlouvy
- (d) Zvláštní obchodní podmínky pro zeměměřické a průzkumné práce a dokumentaci stavby pozemní komunikace, včetně:  
Přílohy A – Rozsah stavebních prací, včetně oceněného soupisu prací (výkazu výměr) všech zhotovitelů, kteří jsou smluvní stranou Rámcové smlouvy

- Přílohy B – Personál, podklady, zařízení a služby třetích stran, poskytnuté objednatelem  
Přílohy C – Platby a platební podmínky
- (e) Vzor Prováděcí smlouvy
  - (f) Všeobecné obchodní podmínky pro zeměměřické a průzkumné práce a dokumentaci staveb pozemních komunikací
  - (g) Zadání částí prací (vyplněný formulář 1.4 dle dílu 2, části 4 zadávací dokumentace) všech zhotovitelů, kteří jsou smluvní stranou Rámcové smlouvy
  - (h) Údaje o seskupení osob podávajících nabídku společně (vyplněný formulář 1.5 dle dílu 2, části 4 zadávací dokumentace) všech zhotovitelů, kteří jsou smluvní stranou Rámcové smlouvy
  - (i) Potvrzení o přijetí dodatků č. k zadávací dokumentaci - **NETÝKÁ SE, obdrželi jsme pouze dodatečné informace č. 1, č. 2 a č. 3 ke kvalifikační dokumentaci, které byly zohledněny v rámci kvalifikačního kola užšího řízení, k zadávací dokumentaci jsme neobdrželi žádný dodatek,** podepsané zhotovitelem, a to všech zhotovitelů, kteří jsou smluvní stranou Rámcové smlouvy
  - (j) Technické podmínky, jmenovitě: Technický předpis TP 76, část A, B, C

Pokud a dokud nebude uzavřena Rámcová smlouva dle vzorového znění uvedeného v dílu 3 zadávací dokumentace, nebude tato nabídka ani na základě oznámení o výběru nejvhodnější nabídky (Dopisu o přijetí nabídky) představovat řádně uzavřenou a závaznou Rámcovou smlouvu. Pojmy uvedené v tomto odstavci s velkými počátečními písmeny mají stejný význam, jako je jim připisován zadávacími podmínkami shora uvedené veřejné zakázky.

Bude-li naše nabídka přijata, budeme jako účastník Rámcové smlouvy se zadavatelem průběžně uzavírat Prováděcí smlouvy a začneme s realizací stavebních prací vždy v termínu sjednaném pro jejich zahájení příslušnou Prováděcí smlouvou a dokončíme je v souladu s Prováděcí smlouvou ve lhůtě pro dokončení příslušných stavebních prací.

Uznáváme, že proces případného přijetí naší nabídky se řídí zákonem a zadávacími podmínkami shora uvedené veřejné zakázky. Uznáváme rovněž, že zadavatel má právo odstoupit od Rámcové smlouvy v případě, že jsme uvedli v nabídce informace nebo doklady, které neodpovídají skutečnosti a měly nebo mohly mít vliv na výsledek zadávacího řízení.

řádně oprávněni podepsat nabídku v zastoupení společnosti SG Geotechnika a.s.  
Geologická 988/4, 152 00 Praha 5

Datum 3. dubna 2018



## ZVLÁŠTNÍ PŘÍLOHA K NABÍDCE

Název zakázky: „Rámcová smlouva na GTP (2017)“

Jsou nám známy zadávací podmínky stanovené zadávací dokumentací veřejné zakázky „Rámcová smlouva na GTP (2017)“, jakož i následky jejich nedodržení. Za účelem jejich trvalého dodržování v průběhu realizace zakázky se zavazujeme, že se budeme řídit následujícími pravidly:

- 1) Za vlastní kapacity se pro účely této přílohy považují (a) osoby v pracovním nebo obdobném poměru k osobě uchazeče, nebo osoby uchazečem ovládané nebo osoby uchazeče ovládající nebo osoby ovládané společně s uchazečem stejnou osobou a dále (b) stroje a strojní vybavení (i) ve vlastnictví osoby uchazeče nebo osob uchazečem ovládaných nebo osob uchazeče ovládajících nebo osob ovládaných společně s uchazečem stejnou osobou nebo (ii) v takové právní dispozici shora uvedených osob, která umožňuje jejich využití pro realizaci stavebních prací, jež jsou předmětem této zakázky.
- 2) Uznáváme a souhlasíme s tím, že v případech, kdy uchazeč nebude plnit Dílčí zakázku zadanou na základě Rámcové smlouvy vlastními kapacitami, je zadavatel oprávněn ke schvalování subdodavatelských smluv, u nichž objem uvažované subdodávky překročí 10 % z objemu konkrétní Dílčí zakázky, v případech, kdy příslušný subdodavatel nebyl uveden již v nabídce na plnění veřejné zakázky (dle vzoru uvedeného ve formuláři č. 1.4 dílu 2, části 4 zadávací dokumentace), jíž je tato Zvláštní příloha k nabídce součástí. Zavazujeme se takové smlouvy zadavateli předložit v přiměřené lhůtě před jejich zamýšleným uzavřením a uznáváme, že až do jejich schválení zadavatelem nejsme oprávněni takovou smlouvu uzavřít. Dále uznáváme, že nejsme oprávněni v souvislosti s případným prodloužením zadavatele se schválením takové smlouvy vznášet jakékoliv nároky. Uznáváme, že na schválení zde popsaných subdodavatelských smluv ze strany zadavatele nemáme právní nárok.
- 3) Bereme na vědomí a potvrzujeme, že námi zvolení subdodavatelé uvedení v nabídce na plnění veřejné zakázky, jíž je tato Zvláštní příloha k nabídce součástí, a jejich procentuální podíl na pracích vykonaných při realizaci stavby, se nebudou měnit bez výslovného písemného souhlasu zadavatele udělovaného na naši žádost pro každý konkrétní případ takovéto změny. Bereme na vědomí, že zadavatel je oprávněn udělení takového souhlasu odepřít, a to i bez uvedení důvodů.
- 4) Oznámíme zadavateli uzavření všech ostatních subdodavatelských smluv, a to formou seznamu s uvedením identifikace subjektu, kterému byla subdodávka zadána, stručné specifikace zadaných prací a ceny, přičemž nebudeme v takto uzavíraných smlouvách akceptovat ustanovení, které by nám bránilo zadavateli takovýto okruh informací oznámit.
- 5) Z důvodů kontroly našich závazků zajistíme, že se na realizaci stavebních prací nebudou podílet jiné kapacity, než naše kapacity vlastní a kapacity našich subdodavatelů a v případě, že se takovýto případ vyskytne, neprodleně předložíme doklady osvětlující případně zjištěný pohyb cizích kapacit na staveništi. Dále

předložíme zadavateli vždy do 10. dne každého kalendářního měsíce úplný seznam osob (dodavatelů a subdodavatelů), jejichž kapacity se v průběhu minulého kalendářního měsíce vyskytovaly na staveništi.

- 6) V případě, že zadavatel při provádění kontroly plnění zakázky, z námi předložených dokladů nebo jiným způsobem zjistí, že používáme při realizaci zakázky subdodavatele, který nebyl zadavatelem schválen nebo zadavateli oznámen dle výše uvedených ustanovení, zavazujeme se zaplatit za každé takové neoprávněné použití subdodavatele smluvní pokutu ve výši 14.400.000,- Kč (slovy: čtrnáct milionů čtyři sta tisíc korun českých). Souhlasíme, aby bylo zaplacení této smluvní pokuty provedeno formou zápočtu proti jednotlivým dílčím platbám. Ostatní ustanovení o smluvních pokutách nejsou tímto našim závazkem dotčena.
- 7) Nejpozději do 60 dnů od splnění Rámcové smlouvy, resp. poslední Prováděcí smlouvy, nebo v případě, že plnění Rámcové smlouvy, resp. Prováděcích smluv přesahuje 1 rok, do 28. února následujícího kalendářního roku předložíme zadavateli seznam subdodavatelů, ve kterém uvedeme subdodavatele, jimž jsme za plnění subdodávky uhradili více než 10 % a) z celkové ceny každé Dílčí veřejné zakázky zadané nám na základě Rámcové smlouvy, b) z části ceny každé Dílčí veřejné zakázky zadané nám na základě Rámcové smlouvy uhrazené zadavatelem v jednom kalendářním roce pokud doba plnění veřejné zakázky přesahuje 1 rok.

Seznam bude zpracovaný na formuláři tvořícím přílohu č. 1 této Zvláštní přílohy k nabídce. Bude-li mít subdodavatel formu akciové společnosti, bude přílohou seznamu i seznam vlastníků akcií, jejichž souhrnná jmenovitá hodnota přesahuje 10 % základního kapitálu subdodavatele, vyhotovený ve lhůtě 90 dnů před dnem předložení seznamu subdodavatelů. Zajistíme, aby smlouvy se subdodavateli stanovily povinnost subdodavatele poskytnout seznam vlastníků akcií, jejichž souhrnná jmenovitá hodnota přesahuje 10 % základního kapitálu, v uvedené lhůtě na naši žádost.

Současně se zavazujeme, že v průběhu realizace budeme dodržovat veškeré smluvní a technické podmínky dané díly 3 a 4 zadávací dokumentace.

Datum: 3. dubna 2018

## PŘÍLOHA 1 ZVLÁŠTNÍ PŘÍLOHY K NABÍDCE SEZNAM SUBDODAVATELŮ

Společnost SG Geotechnika a.s.,  
se sídlem: Geologická 988/4, 152 00 Praha 5,  
IČ: 41192168,  
zapsaná v obchodním rejstříku vedeném Městským soudem v Praze, oddíl B, vložka 992,

jakožto dodavatel veřejné zakázky na stavební práce “Rámcová smlouva na GTP (2017)“,  
ev. č. dle Věstníku veřejných zakázek 637609 (dále jen „dodavatel“),

v souladu s požadavky § 147a odst. 1 a 4 zákona č. 137/2006 Sb., o veřejných zakázkách,  
v platném znění, níže předkládá seznam subdodavatelů, jimž za plnění subdodávky  
uhradil více než 10 % z celkové ceny každé Díle veřejné zakázky zadané nám na  
základě Rámcové smlouvy / z části ceny každé Díle veřejné zakázky zadané nám na  
základě Rámcové smlouvy uhrazené zadavatelem v jednom kalendářním roce, pokud  
doba plnění veřejné zakázky přesahuje 1 rok.

Obchodní firma nebo název nebo jméno a příjmení subdodavatele	IČ (pokud bylo přiděleno) a sídlo nebo místo podnikání subdodavatele	Údaj v %, kolik bylo subdodavatel uhrazeno za plnění subdodávky z celkové ceny každé Díle veřejné zakázky zadané nám na základě Rámcové smlouvy / z části ceny každé Díle veřejné zakázky zadané nám na základě Rámcové smlouvy uhrazené zadavatelem v jednom kalendářním roce pokud doba plnění veřejné zakázky přesahuje 1 rok
bude doplněno	bude doplněno	bude doplněno
bude doplněno	bude doplněno	bude doplněno
bude doplněno	bude doplněno	bude doplněno
bude doplněno	bude doplněno	bude doplněno
bude doplněno	bude doplněno	bude doplněno

alternativa A

Zadávatel se subdodavatelem nemá formou akciové společnosti  
nebo

**Alternativa B**

Dodávatel předkládá ve vztahu k výše uvedeným subdodavatelům, kteří mají formu akciové společnosti seznam vlastníků akcií jejichž souhrnná jmenovitá hodnota nepřesahuje 10 % základního kapitálu subdodavatele.

Identifikační údaje subdodavatele	Identifikační údaje akcionáře
bude doplněno	bude doplněno
bude doplněno	bude doplněno
bude doplněno	bude doplněno
bude doplněno	bude doplněno
bude doplněno	bude doplněno

Datum: 3. dubna 2018

## DÍL 2, ČÁST 4 FORMULÁŘ 1.4 ZADÁNÍ ČÁSTI PRACÍ

Společnost SG Geotechnika a.s.,  
se sídlem: Geologická 988/4, 152 00 Praha 5,  
IČ: 41192168,  
zapsaná v obchodním rejstříku vedeném Městským soudem v Praze, oddíl B, vložka 992,

jakožto uchazeč v zadávacím řízení na veřejnou zakázku na stavební práce “Rámcová smlouva na GTP (2017)“, ev. č. dle Věstníku veřejných zakázek 637609 (dále jen „uchazeč“), tímto v souladu s příslušnými ustanoveními nabídky specifikuje v níže uvedené tabulce rozsah prací, které v souladu s Rámcovou smlouvou zamýšlí zadat subdodavatelům:

Práce zadávané subdodavatelí	Obchodní jméno a sídlo subdodavatele	% hodnoty poddodávky z přijaté ceny díla	Zkušenosti z obdobných staveb (uvést detaily)
Činnost osoby poskytující plnění v oboru hydrogeologie	<b>AQH s.r.o.</b> Socháňova 1133/3, 163 00 Praha 6 - Řepy IČ 27135161	3,53	1
Provádění vrtných prací	<b>Stavební geologie – IGHG, spol. s r.o.</b> 252 17 Tachlovice 7 IČ 47051175	41,96	
Těžká statická penetrace soupravou na podvozku nákladního automobilu	<b>GEOTREND s.r.o.</b> Smečenská 183, 274 01 Slaný - Kvičok IČ 62957660	1,00	
CELKEM %		46,49	



Shora uvedení subdodavatelé se uchazeči zavázali ke spolupráci a provedení stanoveného rozsahu prací, což uchazeč dokládá stejnopisy či úředně ověřenými kopiemi jejich příslušného písemného závazku.

Uchazeč bere na vědomí a potvrzuje, že jím zvolení subdodavatelé a jejich procentuální podíl na pracích vykonaných při realizaci stavby se nebudou měnit bez výslovného písemného souhlasu zadavatele udělovaného na žádost uchazeče pro každý konkrétní případ takovéto změny. Uchazeč bere na vědomí, že zadavatel je oprávněn udělení takového souhlasu odepřít, a to i bez uvedení důvodů.

Datum: 3. dubna 2018

**DÍL 2, ČÁST 4  
FORMULÁŘ 1.5  
ÚDAJE O SESKUPENÍ OSOB  
PODÁVAJÍCÍCH NABÍDKU SPOLEČNĚ**

Obchodní firma vedoucího účastníka: **bude doplněno**

Sídlo vedoucího účastníka: **bude doplněno**

IČ: **bude doplněno** DIČ: **bude doplněno**

Zápis v obchodním rejstříku: **bude doplněno**

Telefon / Fax **bude doplněno** / **bude doplněno**

Zastoupení vedoucího účastníka v České republice (v případě zahraničního vedoucího účastníka, který nepodniká v České republice prostřednictvím své organizační složky):  
**bude doplněno**

Sídlo zastoupení vedoucího účastníka v České republice: **bude doplněno**

Telefon / Fax **bude doplněno** / **bude doplněno**

Obchodní firmy ostatních osob podávajících společnou nabídku

- i) **bude doplněno**
- ii) **bude doplněno** atd.

Název seskupení, pod kterým účastníci podávají společnou nabídku: **bude doplněno**

Smlouva výslovně uvádějící, že všichni účastníci, kteří podali společně nabídku, budou vůči zadavateli a třetím osobám z jakýchkoliv právních vztahů vzniklých souvislosti s veřejnou zakázkou, která je předmětem tohoto zadávacího řízení, zavázáni společně a nerozdílně („Smlouva“)

- i) Datum uzavření: **bude doplněno**
- ii) Místo: **bude doplněno**
- iii) Příloha – Smlouva

Předpokládaný podíl jednotlivých účastníků, kteří podali společnou nabídku, na realizaci zakázky (v %) s uvedením druhu prací, které budou provedeny každým z nich  
**bude doplněno**

**NETÝKÁ SE, UCHAZEČ PODÁVÁ NABÍDKU SAMOSTATNĚ.**

Datum: 3. dubna 2018

VÝKAZ VÝMĚR

Položka	Výkon / dodávka prací	počet m.j.	jedn.	jedn. cena	cena Kč
1.	<b>VRTÁNÍ A ODKRYVNÉ PRÁCE</b>				
1.1	<b>A- VRTNÉ PRÁCE</b>				
1.1.1	Jádrové vrtání TK v hloubkovém intervalu 0,0 - 10,0 m	2800	bm		
1.1.2	Jádrové vrtání TK v hloubce > 10,0 m	3000	bm		
1.1.3	Jádrové vrtání TK speciální soupravou do obtížně přístupných míst (např. pásový podvozek) v hloubkovém intervalu 0,0 - 10,0 m	900	bm		
1.1.4	Jádrové vrtání TK speciální soupravou do obtížně přístupných míst (např. pásový podvozek) v hloubce > 10,0 m	400	bm		
1.1.5	Jádrové vrtání TK přenosnou vrtací soupravou	300	bm		
1.1.6	Jádrové vrtání horizontální vrtání TK	370	bm		
1.1.7	Jádrové vrtání vrtané dvojtlou jádrovkou s výplachem v hloubkovém intervalu 0,0 - 30,0 m	1900	bm		
1.1.8	Jádrové vrtání vrtané dvojtlou jádrovkou s výplachem v hloubkovém intervalu 30,0 - 75,0 m	1300	bm		
1.1.9	Jádrové vrtání vrtané dvojtlou jádrovkou s výplachem v hloubkovém intervalu 75,0 - 150,0 m	300	bm		
1.1.10	Jádrové vrtání vrtané dvojtlou jádrovkou s výplachem v hloubce > 150,0 m	200	bm		
1.1.11	Jádrové vrtání vrtané dvojtlou jádrovkou s výplachem speciální soupravou do obtížně přístupných míst (např. pásový podvozek) v hloubkovém intervalu 0,0 - 30,0 m	2000	bm		
1.1.12	Jádrové vrtání vrtané dvojtlou jádrovkou s výplachem speciální soupravou do obtížně přístupných míst (např. pásový podvozek) příplatek za 1 m vrtu k jednotkovým cenám dle výše uvedených hloubkových intervalů	250	bm		
1.1.13	Jádrové vrtání horizontální vrtané dvojtlou jádrovkou v hloubkovém intervalu 0,00 - 30,0 m	2500	bm		
1.1.14	Jádrové vrtání horizontální vrtané dvojtlou jádrovkou v hloubce > 30,0 m	600	bm		
1.1.15	Presiometrické vrtání TK (<math>\varnothing 76\text{ mm}</math>) - příplatek za 1 m vrtu k jednotkovým cenám dle výše uvedených hloubkových intervalů	500	bm		
1.1.16	Presiometrické vrtání vrtané dvojtlou jádrovkou s výplachem (<math>\varnothing 76\text{ mm}</math>) - příplatek za 1 m vrtu k jednotkovým cenám dle výše uvedených hloubkových intervalů	1800	bm		
1.1.17	Inklinometrické vrtání TK se zabudováním inklinometrické pažnice	90	bm		
1.1.18	Inklinometrické vrtání dvojtlou jádrovkou se zabudováním inklinometrické pažnice (<math>\varnothing 12\text{ mm}</math>)	250	bm		
1.1.19	Extenziometrické vrtání se zabudováním extenziometru ve zhlaví (<math>\varnothing 101\text{ až }112\text{ mm}</math>)	900	bm		
1.1.20	Instalace měřidla porového tlaku do vrtu	20	ks		
1.1.21	Příbírka HG vrtu na <math>\varnothing 65\text{ mm}</math>	3200	bm		
1.1.22	Vystrojení I-G vrtu PVC pažnicí <math>\varnothing 25\text{ mm}</math>, obsah těsnění	3200	bm		
1.1.23	Kopané šachtice (do 3 m), včetně likvidace	100	ks		
1.1.24	Kopané šachtice (nad 3 m), včetně likvidace	165	bm		
1.2	<b>B- SOUVISEJÍCÍ PRÁCE</b>				
1.2.1	Příprava sondážního pracoviště pro vrtání TK	650	prac		
1.2.2	Příprava sondážního pracoviště pro vrtání s výplachem	380	prac		
1.2.3	Příprava sondážního pracoviště pro vrtání v obtížně přístupném terénu	390	prac		
1.2.4	Vyzdobování přístupových cest, zajištění dopravních omezení a protáhu dopravního značení (*)	0	kpl		
1.2.5	Provozní pažení a opažení vrtů	6500	bm		
1.2.6	Osazení zhlaví vrtu (HG, inkliho)	180	ks		
1.2.7	Prostoje vrtové soupravy při realizaci presiometrických zkoušek a karotážního měření	340	hod		
1.2.8	Likvidace vrtů hlučným záhozem	7800	m		
1.2.9	Likvidace vrtů hlučným záhozem	3300	m		
1.2.10	Skartace vrtového jádra	18300	m		
1.2.11	Archivace vybraných částí vrtového jádra	2800	m		
1.2.12	Doprava vrtové a dopravní techniky	8000	km		
1.2.13	Zajištění DIR a DIO	10	ks		
1.2.14	Škody na pozemcích (odhad nákladů celkem)*	0	kpl		
1.3	<b>C- ODBĚR VZORKŮ</b>				
1.3.1	Odběr vzorků zemín / hornin - porušené - třída 3B	900	ks		
1.3.2	Odběr vzorků zemín / hornin - technologické - třída 3B	200	ks		
1.3.3	Odběr vzorků zemín - technologické velkoobjemové (oděbrané bagrom) - třída 3B	100	ks		
1.3.4	Odběr vzorků zemín / hornin - neporušené - třída 1 (2) A - vrtáčným bítovým odběrákem	280	ks		
1.3.5	Odběr vzorků zemín / hornin - neporušené - třída 1 (2) A - odvívacím odběrným přístrojem - Denison	150	ks		
1.3.6	Odběr vzorků hornin - neporušené - třída 1 (2) A - z vrtného jádra vrtaného dvojtlou jádrovkou	1000	ks		
1.3.7	Odběr vzorků vody	390	ks		
1.3.8	Odběr vzorků zemín pro rozbor kontaminace	50	ks		
1.3.9	Doprava vzorků do laboratoře	8000	km		
<b>dílčí mezisoučet - pol. 1. bez DPH</b>					
2.	<b>POLNÍ ZKOUŠKY</b>				
2.1	Presiometrické zkoušky	170	zk		
2.2	Doprava presiometrické soupravy	8000	km		
2.3	Příprava a likvidace pracoviště a techniky pro presiometrickou zkoušku	170	zk		
2.4	Dynamické penetrační zkoušky	3000	bm		
2.5	Doprava penetrační soupravy	6000	km		
2.6	Příprava a likvidace pracoviště a techniky pro penetrační zkoušku	300	zk		
2.7	Statické penetrační zkoušky OPT	1200	bm		
2.8	Statické penetrační zkoušky OPT	500	bm		
2.9	Doprava penetrační soupravy	8000	km		
2.10	Příprava a likvidace pracoviště a techniky pro penetrační zkoušku	30	zk		
2.11	Inklinometrické měření	15	ks		
2.12	Doprava k inklinometrickému měření	2000	km		
2.13	Extenziometrické měření	30	ks		
2.14	Doprava k extenziometrickému měření	2000	km		
2.15	Měření Schmidtovým lvydoměrem	350	zk		
2.16	Měření kapesním penetrometrem	7000	m		
2.17	Statická zátěžovací zkouška	50	ks		
2.18	Rázová zátěžovací zkouška	50	ks		
2.19	Doprava měřičích zařízení	2000	km		
2.20	Komplexní vyhodnocení polních zkoušek	500	hod		
<b>dílčí mezisoučet - pol. 2. bez DPH</b>					
3.	<b>GEOFYZIKÁLNÍ PRÁCE</b>				
3.1	Přípravné práce - řešení	500	hod		
3.2	Seismické metody - měřička retrakční seismika (MRŠ)	34000	hod		
3.3	Vertikální elektrické sonování (VES)	950	hod		
3.4	Flektomagnetické metody (MDV, DEMPI)	950	hod		
3.5	Doprovodivé profilování	950	hod		

3	6	Odporová tomografie (ERT, MEM)	4500	m
3	7	Gravimetrie (tíhová měření)	750	bod
3	8	Georadarové měření (GPR)	3700	m
3	9	Magnetométrie	1000	bod
3	10	Metoda spontánní polarizace (SP)	650	bod
3	11	Speciální geofyzikální měření (např. GF měření v párových vrtech a pod.)	600	m
3	12	Vytýčení geofyzikálních profilů	37000	m
3	13	Doprava měřicí aparatury a měřicí skupiny	9200	km
3	14	Karotážní měření ve vrtech (komplexní GT metody)	1300	m
3	15	Karotážní měření ve vrtech (komplexní HG metody)	1300	m
3	16	Doprava karotážní soupravy	8000	km
3	17	Zpracování dat, vypracování závěrečné zprávy <i>dílní mezisoučet - pol. 3, bez DPH</i>	1200	hod

<b>4. LABORATORNÍ PRÁCE</b>			
4 1	Základní klasifikační rozbor vzorku 3B ("porušený vzorek")	1000	zk
4 2	Základní klasifikační rozbor vzorku 1 (2) A ("neporušený vzorek")	430	zk
4 3	Zkoušky vzorků 1 (2) A (neporušených vzorků) - stačičnost	70	zk
4 4	Zkoušky vzorků 1 (2) A (neporušených vzorků) - stačičnost s časovým průběhem	70	zk
4 5	Zkoušky vzorků 1 (2) A (neporušených vzorků) - stanovení bobtnacího tlaku / prosedavost	90	zk
4 6	Zkoušky vzorků 1 (2) A (neporušených vzorků) - krabcový smyk (4 krabice) - efektivní pevnost	90	zk
4 7	Zkoušky vzorků 1 (2) A (neporušených vzorků) - krabcový smyk (4 krabice) - reziduální pevnost	30	zk
4 8	Zkoušky vzorků 1 (2) A (neporušených vzorků) - triaxiální zkouška JU	70	zk
4 9	Zkoušky vzorků 1 (2) A (neporušených vzorků) - stanovení propustnosti	50	zk
4 10	Zkoušky vzorků 1 (2) A (neporušených vzorků) - prostý tlak	1000	zk
4 11	Měření odporovými tenzometry (modul pružnosti, přetvárnost, Poissonova konst., pevnost v tlaku)	100	zk
4 12	Speciální technologické zkoušky hornin pro tunelové stavby	50	zk
4 13	Technologické rozbor (PS + CBR + CBRsat + IBI)	200	zk
4 14	Technologické rozbor s přidáním pojiva (PS + CBR + CBR s aditiv + IBI s aditiv)	100	zk
4 15	Rozbor vody - stanovení agresivity na beton a ocelové konstrukce	390	zk
4 16	Stanovení agresivity zemín (hornin)	50	zk
4 17	Stanovení obsahu organických látek	350	zk
4 18	Stanovení znečištění zemín v rozsahu dle výni 294/2005 Sp	50	zk
4 19	Petrografický rozbor horniny	50	zk
4 20	Stanovení obsahu jílových minerálů - RTG difrakce	90	zk
4 21	Zpracování souhrnné zprávy o laboratorních zkouškách	500	hod
<b>dílčí mezisoučet - pol. 4. bez DPH</b>			
<b>5. GEODETICKÉ PRÁCE</b>			
5 1	Vytýčení sond a polních zkoušek	1900	ks
5 2	Polohopisné a výškopisné zaměření sond a zk. JTSK, Bpv	1900	ks
5 3	Zaměření studní a vztázných objektů	370	ks
5 4	Doprava měřic. aparatury a měřičské skupiny	5600	km
5 5	Vytýčení a ověření podzemních nž. sítí	1900	ks
5 6	Zajištění vstupu na pozemky	1900	ks
<b>dílčí mezisoučet - pol. 5. bez DPH</b>			
<b>6. HYDROGEOLOGICKÉ PRÁCE</b>			
6 1	Rešerše archivních podkladů	400	hod
6 2	Rekognoskace terénu	350	hod
6 3	Sled a řízení prací, hydrogeologická dokumentace	500	hod
6 4	Hydrodynamické břítkové zkoušky	160	zk
6 5	Vsakovací zkoušky	30	zk
6 6	Slug testy	160	zk
6 7	Provizorní vstrojení vrtů pro realizaci Slug testů	690	hm
6 8	Pasportace - záměr hladin ve studních a vrtech po dobu realizace průzkumu	370	ks
6 9	Odběry vzorků - dynamicky	160	ks
6 10	Rozbor vody - UCHR, NEL, SiO <sub>2</sub> , TOC	160	ks
6 11	Rozbor vody - pH, EC, rozpuštěný kyslík	160	ks
6 12	Zaměr průtoků - hydrogeologická měření	180	profil
6 13	Dopravní náklady	8 000	km
6 14	Placená meteorologická data ČHMÚ - srážkové umhy, hladiny podzemních vod	20	soubor
6 15	Zpracování dat, vypracování závěrečné zprávy	1 200	hod
<b>dílčí mezisoučet - pol. 6. bez DPH</b>			
<b>7. PEDOLOGICKÝ PRŮZKUM</b>			
7 1	Pedologické terénní sondování	130	km
7 2	Klasifikace půdních typů, zpracování mapy skryvkových oblastí - vypracování závěrečné zprávy	130	km
7 3	Doprava	8000	km
<b>dílčí mezisoučet - pol. 7. bez DPH</b>			
<b>8. KOROZNÍ PRŮZKUM</b>			
8 1	Měření intenzity bloných proudů a stanovení měrných odporů	280	bod
8 2	Zpracování a vyhodnocení naměřených dat, vypracování závěrečné zprávy	280	bod
8 3	Doprava	8000	km
<b>dílčí mezisoučet - pol. 8. bez DPH</b>			
<b>9. VÝKONY GEOLOGICKÉ SLUŽBY</b>			
9 1	Přípravné práce - rešerše podkladů		
9 2	Vypracování realizační dokumentace průzkumu		
9 3	Rekognoskace terénu		
9 4	Sled řízení, koordinace sondažních prací, G1 dozor		
9 5	Geologická dokumentace průzkumných sond		
9 6	Geologická dokumentace ohrožených odkryt. a skalních výchozů		
9 7	Inženýrsko-geologické mapování		
9 8	Hydrogeologické mapování		
9 9	Inženýrsko-geologické a hydrogeologické zhodnocení zájmového území		
9 10	Vyhodnocení geotechnických vlastností záměr a hornin		
9 11	Geotechnické výpočty - násypy, zářezy přečhoové obasí (stabilita sedání)		
9 12	Hydrogeologický monitoring - denní měření hladin		
9 13	Dopravní náklady		
9 14	Zpracování předběžné zprávy		
9 15	Zpracování závěrečné zprávy (včetně graf. a digitálních výstupů) fotodokumentace)		
<i>Celkem (45% ze základu položek 1-8)</i>		0,45	základ
<b>dílčí mezisoučet - pol. 9. bez DPH</b>			
<b>cena celkem bez DPH</b>			

## REKAPITULACE

1. VRTÁNÍ A ODKRYVNÉ PRÁCE
2. POLNÍ ZKOUŠKY
3. GEOFYZIKÁLNÍ PRÁCE
4. LABORATORNÍ PRÁCE

- 5. GEODETICKÉ PRÁCE
- 6. HYDROGEOLOGICKÉ PRÁCE
- 7. PEDOLOGICKÝ PRŮZKUM
- 8. KOROZNÍ PRŮZKUM
- 9. VYKONY GEOLOGICKÉ SLUŽBY


Celkem včetně DPH Kč 226 291 375

\*) Pozn. uchazeč tyto položky neocotňuje, jejich výše je závislá na konkrétním typu a rozsahu stavby. Výše položky je pro všechny uchazeče stejná (ve stejné výši)

## **Zhotovitel č. 2: PRAGOPROJEKT, a.s.**

se sídlem K Ryšánce 1668/16, 147 54 Praha 4

zastoupený

bankovní spojení:

IČ: 452 72 387 DIČ: CZ45272387

údaj o zápisu v obchodním rejstříku nebo v jiné evidenci: zapsaným v obchodním rejstříku vedeném Městským soudem v Praze, oddíl B, ve vložce 1434

kontaktní osoba pro příjem Písemných výzev

kontaktní údaje pro příjem Písemných výzev

## DOPIS NABÍDKY

**NÁZEV VEŘEJNÉ ZAKÁZKY: "Rámcová smlouva na GTP (2017)"**

**PRO: Ředitelství silnic a dálnic ČR, Na Pankráci 546/56, 140 00 Praha 4**

Řádně jsme se seznámili se zněním zadávacích podmínek veřejné zakázky „Rámcová smlouva na GTP (2017)“, včetně Rámcové smlouvy a jejích příloh, dalších souvisejících dokumentů, připojené Zvláštní přílohy k nabídce a dodatků zadávací dokumentace č. 1, č.j.: 25555/16-19510/MK ze dne 1.11.2016, č. 2, č.j.: 27556/16-19510/MK ze dne 4.11.2016 a č. 3, č.j. 27567/16-19510/MK ze dne 16.11.2016.

**Tímto nabízíme realizaci stanovených stavebních prací v souladu s touto nabídkou za následující cenu:**

Název zakázky	Celková nabídková cena stavebních prací bez DPH v Kč	DPH	Celková nabídková cena stavebních prací včetně DPH
	(a)	(b)	(c) = (a) + (b)
„Rámcová smlouva na GTP (2017)“	189 042 300,-	39 698 883,-	228 741 183,-

Součástí této nabídky je oceněný soupis prací (výkaz výměr) obsahující jednotkové ceny jednotlivých položek prací bez DPH. Výslovně tímto potvrzujeme a uznáváme, že tyto jednotkové ceny jsou závazné jako maximální po celou dobu trvání Rámcové smlouvy a pro všechny stavební práce realizované na základě Prováděcích smluv. Změny jednotkových cen jsou možné pouze za podmínek výslovně stanovených v Rámcové smlouvě.

Souhlasíme s tím, že tato nabídka bude v souladu se zákonem č. 137/2006 Sb., o veřejných zakázkách, v platném znění (dále jen „zákon“) platit po celou dobu běhu zadávací lhůty, a že pro nás zůstane závazná a může být přijata kdykoli v průběhu této lhůty. Potvrzujeme, že Zvláštní příloha k nabídce tvoří součást tohoto Dopisu nabídky.

Potvrzujeme, že následující dokumenty tvoří součást obsahu Rámcové smlouvy:

- (a) Rámcová smlouva - Souhrn smluvních dohod
- (b) Dopis o přijetí nabídek
- (c) Dopisy nabídek a Zvláštní přílohy k nabídce všech zhotovitelů, kteří jsou smluvní stranou Rámcové smlouvy
- (d) Zvláštní obchodní podmínky pro zeměměřické a průzkumné práce a dokumentaci stavby pozemní komunikace, včetně:
  - Přílohy A – Rozsah stavebních prací, včetně oceněného soupisu prací (výkazu výměr) všech zhotovitelů, kteří jsou smluvní stranou Rámcové smlouvy
  - Přílohy B – Personál, podklady, zařízení a služby třetích stran, poskytnuté objednatelem
  - Přílohy C – Platby a platební podmínky
- (e) Vzor Prováděcí smlouvy



- (f) Všeobecné obchodní podmínky pro zeměměřické a průzkumné práce a dokumentaci staveb pozemních komunikací
- (g) Zadání části prací (vyplněný formulář 1.4 dle dílu 2, části 4 zadávací dokumentace) všech zhotovitelů, kteří jsou smluvní stranou Rámcové smlouvy
- (h) Údaje o seskupení osob podávajících nabídku společně (vyplněný formulář 1.5 dle dílu 2, části 4 zadávací dokumentace) všech zhotovitelů, kteří jsou smluvní stranou Rámcové smlouvy
- (i) Potvrzení o přijetí dodatků č. 1-3 k zadávací dokumentaci, podepsané zhotovitelem, a to všech zhotovitelů, kteří jsou smluvní stranou Rámcové smlouvy
- (j) Technické podmínky, jmenovitě: Technický předpis TP 76, část A, B, C

Pokud a dokud nebude uzavřena Rámcová smlouva dle vzorového znění uvedeného v dílu 3 zadávací dokumentace, nebude tato nabídka ani na základě oznámení o výběru nejvhodnější nabídky (Dopisu o přijetí nabídky) představovat řádně uzavřenou a závaznou Rámcovou smlouvu. Pojmy uvedené v tomto odstavci s velkými počátečními písmeny mají stejný význam, jako je jim připisován zadávacími podmínkami shora uvedené veřejné zakázky.

Bude-li naše nabídka přijata, budeme jako účastník Rámcové smlouvy se zadavatelem průběžně uzavírat Prováděcí smlouvy a začneme s realizací stavebních prací vždy v termínu sjednaném pro jejich zahájení příslušnou Prováděcí smlouvou a dokončíme je v souladu s Prováděcí smlouvou ve lhůtě pro dokončení příslušných stavebních prací.

Uznáváme, že proces případného přijetí naší nabídky se řídí zákonem a zadávacími podmínkami shora uvedené veřejné zakázky. Uznáváme rovněž, že zadavatel má právo odstoupit od Rámcové smlouvy v případě, že jsme uvedli v nabídce informace nebo doklady, které neodpovídají skutečnosti a měly nebo mohly mít vliv na výsledek zadávacího řízení.

Podpis

Funkce

řádně oprávněn podepsat nabídku jménem či v zastoupení společnosti PRAGOPROJEKT, a.s.

Adresa K Ryšánce 1668/16, 147 54 Praha 4

Datum 26.3.2018

## ZVLÁŠTNÍ PŘÍLOHA K NABÍDCE

Název zakázky: „Rámcová smlouva na GTP (2017)“

Jsou nám známy zadávací podmínky stanovené zadávací dokumentací veřejné zakázky „Rámcová smlouva na GTP (2017)“, jakož i následky jejich nedodržení. Za účelem jejich trvalého dodržování v průběhu realizace zakázky se zavazujeme, že se budeme řídit následujícími pravidly:

- 1) Za vlastní kapacity se pro účely této přílohy považují (a) osoby v pracovním nebo obdobném poměru k osobě uchazeče, nebo osoby uchazečem ovládané nebo osoby uchazeče ovládající nebo osoby ovládané společně s uchazečem stejnou osobou a dále (b) stroje a strojní vybavení (i) ve vlastnictví osoby uchazeče nebo osob uchazečem ovládaných nebo osob uchazeče ovládajících nebo osob ovládaných společně s uchazečem stejnou osobou nebo (ii) v takové právní dispozici shora uvedených osob, která umožňuje jejich využití pro realizaci stavebních prací, jež jsou předmětem této zakázky.
- 2) Uznáváme a souhlasíme s tím, že v případech, kdy uchazeč nebude plnit Dílčí zakázku zadanou na základě Rámcové smlouvy vlastními kapacitami, je zadavatel oprávněn ke schvalování subdodavatelských smluv, u nichž objem uvažované subdodávky překročí 10 % z objemu konkrétní Dílčí zakázky, v případech, kdy příslušný subdodavatel nebyl uveden již v nabídce na plnění veřejné zakázky (dle vzoru uvedeného ve formuláři č. 1.4 dílu 2, části 4 zadávací dokumentace), již je tato Zvláštní příloha k nabídce součástí. Zavazujeme se takové smlouvy zadavateli předložit v přiměřené lhůtě před jejich zamýšleným uzavřením a uznáváme, že až do jejich schválení zadavatelem nejsme oprávněni takovou smlouvu uzavřít. Dále uznáváme, že nejsme oprávněni v souvislosti s případným prodloužením zadavatele se schválením takové smlouvy vznášet jakékoliv nároky. Uznáváme, že na schválení zde popsaných subdodavatelských smluv ze strany zadavatele nemáme právní nárok.
- 3) Bereme na vědomí a potvrzujeme, že námi zvolení subdodavatelé uvedení v nabídce na plnění veřejné zakázky, již je tato Zvláštní příloha k nabídce součástí, a jejich procentuální podíl na pracích vykonaných při realizaci stavby, se nebudou měnit bez výslovného písemného souhlasu zadavatele udělovaného na naši žádost pro každý konkrétní případ takovéto změny. Bereme na vědomí, že zadavatel je oprávněn udělení takového souhlasu odeprít, a to i bez uvedení důvodů.
- 4) Oznámíme zadavateli uzavření všech ostatních subdodavatelských smluv, a to formou seznamu s uvedením identifikace subjektu, kterému byla subdodávka zadána, stručné specifikace zadaných prací a ceny, přičemž nebudeme v takto uzavíraných smlouvách akceptovat ustanovení, které by nám bránilo zadavateli takovýto okruh informací oznámit.
- 5) Z důvodů kontroly našich závazků zajistíme, že se na realizaci stavebních prací nebudou podílet jiné kapacity, než naše kapacity vlastní a kapacity našich subdodavatelů a v případě, že se takovýto případ vyskytne, neprodleně předložíme doklady osvětlující případně zjištěný pohyb cizích kapacit na staveništi. Dále předložíme zadavateli vždy do 10. dne každého kalendářního měsíce úplný seznam

osob (dodavatelů a subdodavatelů), jejichž kapacity se v průběhu minulého kalendářního měsíce vyskytovaly na staveništi.

- 6) V případě, že zadavatel při provádění kontroly plnění zakázky, z námi předložených dokladů nebo jiným způsobem zjistí, že používáme při realizaci zakázky subdodavatele, který nebyl zadavatelem schválen nebo zadavateli oznámen dle výše uvedených ustanovení, zavazujeme se zaplatit za každé takové neoprávněné použití subdodavatele smluvní pokutu ve výši 14.400.000,- Kč (slovy: čtrnáct milionů čtyři sta tisíc korun českých). Souhlasíme, aby bylo zaplacení této smluvní pokuty provedeno formou zápočtu proti jednotlivým dílčím platbám. Ostatní ustanovení o smluvních pokutách nejsou tímto našim závazkem dotčena.
- 7) Nejpozději do 60 dnů od splnění Rámcové smlouvy, resp. poslední Prováděcí smlouvy, nebo v případě, že plnění Rámcové smlouvy, resp. Prováděcích smluv přesahuje 1 rok, do 28. února následujícího kalendářního roku předložíme zadavateli seznam subdodavatelů, ve kterém uvedeme subdodavatele, jimž jsme za plnění subdodávky uhradili více než 10 % a) z celkové ceny každé Dílčí veřejné zakázky zadané nám na základě Rámcové smlouvy, b) z části ceny každé Dílčí veřejné zakázky zadané nám na základě Rámcové smlouvy uhrazené zadavatelem v jednom kalendářním roce pokud doba plnění veřejné zakázky přesahuje 1 rok.

Seznam bude zpracovaný na formuláři tvořícím přílohu č. 1 této Zvláštní přílohy k nabídce. Bude-li mít subdodavatel formu akciové společnosti, bude přílohou seznamu i seznam vlastníků akcií, jejichž souhrnná jmenovitá hodnota přesahuje 10 % základního kapitálu subdodavatele, vyhotovený ve lhůtě 90 dnů před dnem předložení seznamu subdodavatelů. Zajistíme, aby smlouvy se subdodavatelem stanovily povinnost subdodavatele poskytnout seznam vlastníků akcií, jejichž souhrnná jmenovitá hodnota přesahuje 10 % základního kapitálu, v uvedené lhůtě na naši žádost.

Současně se zavazujeme, že v průběhu realizace budeme dodržovat veškeré smluvní a technické podmínky dané díly 3 a 4 zadávací dokumentace.

Datum: 26.3.2018

**PŘÍLOHA 1**  
**ZVLÁŠTNÍ PŘÍLOHY K NABÍDCE**  
**SEZNAM SUBDODAVATELŮ**

Společnost PRAGOPROJEKT, a.s.,  
se sídlem: K Ryšánce 1668/16, 147 54 Praha 4,  
IČ: 452 72 387,  
zapsaná v obchodním rejstříku vedeném Městským soudem v Praze, oddíl B, vložka 1434,

jakožto dodavatel veřejné zakázky na stavební práce "Rámcová smlouva na GTP (2017)", ev. č. dle Věstníku veřejných zakázek 637609 (dále jen „dodavatel“),

v souladu s požadavky § 147a odst. 1 a 4 zákona č. 137/2006 Sb., o veřejných zakázkách, v platném znění, níže předkládá seznam subdodavatelů, jimž za plnění subdodávky uhradil více než 10 %.

<b>Obchodní firma nebo název nebo jméno a příjmení subdodavatele</b>	<b>IČ (pokud bylo přiděleno) a sídlo nebo místo podnikání subdodavatele</b>	<b>Údaj v %, kolik bylo subdodavateli uhrazeno za plnění subdodávky</b>
Stavební geologie - IGHG, spol. s r. o.	IČO: 470 511 75	35%

Žádný ze subdodavatelů nemá formu akciové společnosti.

V Praze dne 26.3.2018

**DÍL 2, ČÁST 4  
FORMULÁŘ 1.4  
ZADÁNÍ ČÁSTI PRACÍ**

Společnost PRAGOPROJEKT, a.s.,  
se sídlem: K Ryšánce 1668/16, 147 54 Praha 4,  
IČ: 452 72 387,  
zapsaná v obchodním rejstříku vedeném Městským soudem v Praze, oddíl B, vložka 1434,

jakožto uchazeč v zadávacím řízení na veřejnou zakázku na stavební práce "Rámcová smlouva na GTP (2017)", ev. č. dle Věstníku veřejných zakázek 637609 (dále jen „uchazeč“), tímto v souladu s příslušnými ustanoveními nabídky specifikuje v níže uvedené tabulce rozsah prací, které v souladu s Rámcovou smlouvou zamýšlí zadat subdodavatelům:

Práce zadávané subdodavatelí	Obchodní jméno a sídlo subdodavatele	% hodnoty poddodávky z přijaté ceny díla	Zkušenosti z obdobných staveb (uvést detaily)
Hydrogeologie a hydrogeologický průzkum pro geotechnický průzkum	AQH s.r.o. Frýdlantská 1310/23, 182 00 Praha 8	cca 3%	
geofyzika a geofyzikální práce pro geotechnický průzkum	GEONIKA, s.r.o. V Cibulkách 5, 150 00 Praha 5 – Košíře	cca 5,5 %	
Provedení penetračních zkoušek těžkou statickou penetrační soupravou – poskytování strojního vybavení	TERRATEST s.r.o. Za školou 10, PSČ 250 89 Lázně Toušeň	cca 3%	

<p>Jádrové vrtání - Dodatečné technické vybavení pro realizaci stavebních prací</p>	<p>Stavební geologie - IGHG, spol. s r. o. Tachlovice 7, PSČ 252 17</p>	<p>cca 35 %</p>	
<p>laboratorní zkoušky - Dodatečné technické vybavení pro realizaci stavebních prací</p>	<p>GEMATEST spol. s r.o. Dr.Janského 954, 252 28 Černošice II</p>	<p>cca 5,5 %</p>	
<p>CELKEM %</p>		<p>52,5%</p>	

Shora uvedení subdodavatelé se uchazeči zavázali ke spolupráci a provedení stanoveného rozsahu prací, což uchazeč dokládá stejnopisy či úředně ověřenými kopiemi jejich příslušného písemného závazku.

Uchazeč bere na vědomí a potvrzuje, že jím zvolení subdodavatelé a jejich procentuální podíl na pracích vykonaných při realizaci stavby se nebudou měnit bez výslovného písemného souhlasu zadavatele udělovaného na žádost uchazeče pro každý konkrétní případ takovéto změny. Uchazeč bere na vědomí, že zadavatel je oprávněn udělení takového souhlasu odepřít, a to i bez uvedení důvodů.

V Praze dne 26.3.2018

# S M L O U V A

## O UZAVŘENÍ BUDOUCÍ SMLOUVY O DÍLO

uzavřená ve smyslu ustanovení § 1785 a násl. zák. č. 89/2013 Sb., Občanský zákoník v platném znění a § 51 odst. 4 zák. č. 137/2006 Sb., Zákona o veřejných zakázkách v platném znění

### I. SMLUVNÍ STRANY:

1.1. Oprávněná strana:	<b>PRAGOPROJEKT, a.s.</b>
(„budoucí objednatel“)	
Se sídlem:	K Ryšánce 1668/ 16, 147 54 Praha 4
Zastoupený:	
Oprávněn jednat ve věcech smluvních:	
Bankovní spojení:	
IČ:	452 72 387
DIČ:	CZ45272387
Zapsaný:	v Obchodním rejstříku u Městského soudu v Praze, oddíl B, vložka 1434

a

1.2. Zavázaná strana:	<b>AQH s.r.o.</b>
(„budoucí subdodavatel“)	
Se sídlem:	Sochářova 1133/3. 163 00 Praha 6
Zastoupený:	
Oprávněn jednat ve věcech smluvních:	
Bankovní spojení :	
IČ:	271 35 161
DIČ:	CZ27135161
Zapsaný:	v Obchodním rejstříku u Městského soudu v Praze, oddíl C, vložka 98907

### II. PŘEDMĚT SMLOUVY

2.1. Veřejný zadavatel, Ředitelství silnic a dálnic ČR, se sídlem: Na Pankráci 546/56, 140 00 Praha 4, IČ: 65993390, (dále jen „Veřejný zadavatel“), vyhlásil dne 3.10.2016 uží řízení na uzavření rámcové smlouvy na veřejnou zakázku na stavební práce pod názvem „**Rámcová smlouva na GTP (2017)**“ a evidenčním číslem zakázky: 637609 (dále jen „Veřejná zakázka“). Předmět díla Veřejné zakázky je specifikován v zadávacích podmínkách, které budoucí objednatel obdržel, a se kterými byl budoucí subdodavatel seznámen.

2.2. V případě, že budoucí objednatel získá Veřejnou zakázku a uzavře s Veřejným zadavatelem Rámcovou smlouvu na GTP a následně, na základě Rámcové smlouvy, uzavře smlouvy na dílčí zakázky, zavazuje se budoucí subdodavatel uzavírat s budoucím objednatelem, za podmínek stanovených dále v této smlouvě, jednotlivé smlouvy o dílo, jejichž předmětem bude spolupráce budoucího subdodavatele spočívající v poskytování plnění **v oboru hydrogeologie a hydrogeologický průzkum pro geotechnický průzkum** při plnění dílčích Veřejných zakázek.

### III. TERMÍN UZAVŘENÍ SMLOUVY

3.1. K uzavření dílčí smlouvy o dílo je budoucí objednatel oprávněn vyzvat budoucího subdodavatele nejpozději do 10-ti pracovních dnů od uzavření dílčí smlouvy mezi Veřejným zadavatelem a budoucím objednatelem. Dojde-li k této výzvě ze strany budoucího objednatele, zavazuje se budoucí subdodavatel uzavřít smlouvu o dílo dle bodu 2.2 této smlouvy do 10-ti pracovních dnů ode dne obdržení této výzvy.

### IV. CENA ZA DÍLO

4.1. Cena za vykonané práce bude sjednána v dílčích smlouvách o dílo, přičemž bude odpovídat budoucím subdodavatelem poskytnutému plnění.

### V. PODMÍNKY BUDOUCÍCH SMLUV O DÍLO

5.1. Podmínky budoucích dílčích smluv o dílo uzavřených mezi budoucím objednatelem a budoucím subdodavatelem budou v potřebném rozsahu odpovídat podmínkám Rámcové smlouvy a dílčích smluv o dílo uzavřených mezi Veřejným zadavatelem a budoucím objednatelem, resp. bodu 2.2. této smlouvy.

### VI. TRVÁNÍ A ZÁNİK BUDOUCÍCH SMLUV O DÍLO

6.1. Závazek budoucího subdodavatele uzavřít smlouvu o dílo zaniká v případě, že budoucí objednatel nezíská Veřejnou zakázku, tj. v případě, že nedojde k uzavření rámcové smlouvy mezi Veřejným zadavatelem a uchazečem, kterým bude budoucí objednatel.

6.2. V případě zániku této smlouvy nese vlastní náklady již vynaložené každá smluvní strana ve svých poměrech.

### VII. OSTATNÍ UJEDNÁNÍ

7.1. Budoucí subdodavatel prohlašuje, že splňuje kvalifikační předpoklady k poskytnutí plnění určeného k plnění Veřejné zakázky dodavatelem či k poskytnutí věcí či práv, s nimiž bude dodavatel oprávněn disponovat v rámci plnění veřejné zakázky, a to alespoň v rozsahu v jakém subdodavatel prokázal splnění kvalifikace.



7.2 Budoucí subdodavatel se zavazuje, že v intencích ustanovení § 51 odst. 4 zákona 137/2006 o veřejných zakázkách v platném znění, poskytne plnění které je určeno k plnění Veřejné zakázky dodavatelem či poskytne věci či práva, s nimiž bude dodavatel oprávněn disponovat v rámci plnění Veřejné zakázky, a to alespoň v rozsahu v jakém budoucí subdodavatel prokázal splnění kvalifikace.

#### VIII.

#### ČESTNÉ PROHLÁŠENÍ

Budoucí subdodavatel tímto, ve smyslu ustanovení § 53 odst. 1 písm. j) zákona č. 137/2006 Sb., o veřejných zakázkách, **čestně prohlašuje, že není veden v rejstříku osob se zákazem plnění veřejných zakázek** upraveného v § 144 a násl. zákona č. 137/2006 Sb., o veřejných zakázkách v platném znění.

#### IX.

#### ZÁVĚREČNÁ UJEDNÁNÍ

8.1 Veškeré změny a doplňky této smlouvy o budoucí smlouvě o dílo lze činit pouze formou písemných a číslovaných dodatků podepsaných oprávněnými zástupci smluvních stran, jinak jsou neplatné.

8.2 Skutečnosti výslovně neupravené touto smlouvou se řídí ustanoveními zákona č. 89/2012 Sb., občanský zákoník, v platném znění.

8.3 Tato smlouva o budoucí smlouvě o dílo nabývá platnosti a účinnosti dnem podpisu smluvními stranami.

8.4 Tato smlouva též zaniká pokud:

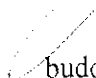
- budoucí subdodavatel ztratí způsobilost k plnění předmětu Veřejné zakázky zánikem prokázaných kvalifikačních předpokladů
- dohodou smluvních stran

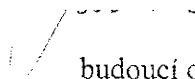
8.5 Tato smlouva o budoucí smlouvě o dílo se vyhotovuje ve čtyřech stejnopisech, z nichž budoucí objednatel obdrží tři stejnopisy a budoucí subdodavatel obdrží jeden stejnopis.

8.6 Smluvní strany svými podpisy potvrzují, že jsou s jejím obsahem seznámeny a že smlouvu o budoucí smlouvě o dílo uzavírají na základě své svobodné a vážné vůle, nikoliv v tísní a za nápadně nevýhodných podmínek. Na důkaz těchto skutečností připojují své podpisy.

V Praze dne 03 -11- 2016

V Praze dne 03 -11- 2016

 budoucí subdodavatel

 budoucí objednatel

# S M L O U V A

## O UZAVŘENÍ BUDOUCÍ SMLOUVY O DÍLO

uzavřená ve smyslu ustanovení § 1785 a násl. zák. č. 89/2013 Sb., Občanský zákoník v platném znění a § 51 odst. 4 zák. č. 137/2006 Sb., Zákona o veřejných zakázkách v platném znění

### I. SMLUVNÍ STRANY:

<b>1.1. Oprávněná strana:</b> („budoucí objednatel“)	<b>PRAGOPROJEKT, a.s.</b>
Se sídlem:	K Ryšance 1668/ 16, 147 54 Praha 4
Zastoupený:	
Oprávněn jednat ve věcech smluvních:	
Bankovní spojení:	
IČ:	452 72 387
DIČ:	CZ45272387
Zapsaný:	v Obchodním rejstříku u Městského soudu v Praze, oddíl B, vložka 1434

a

<b>1.2. Zavázaná strana:</b> („budoucí subdodavatel“)	<b>GEONIKA, s.r.o.</b>
Se sídlem:	V Cibulkách 5, 150 00 Praha 5 – Košíře
Zastoupený:	

Oprávněn jednat ve věcech smluvních:  
Bankovní spojení :

IČ:	481 11 767
DIČ:	CZ48111767
Zapsaný:	v Obchodním rejstříku u Městského soudu v Praze, oddíl C, vložka 16273

### II. PŘEDMĚT SMLOUVY

**2.1.** Veřejný zadavatel, Ředitelství silnic a dálnic ČR, se sídlem: Na Pankráci 546/56, 140 00 Praha 4, IČ: 65993390, (dále jen „Veřejný zadavatel“), vyhlásil dne 3.10.2016 užší řízení na uzavření rámcové smlouvy na veřejnou zakázku na stavební práce pod názvem „**Rámcová smlouva na GTP (2017)**“ a evidenčním číslem zakázky: 637609 (dále jen „Veřejná zakázka“). Předmět díla Veřejné zakázky je specifikován v zadávacích podmínkách, které budoucí objednatel obdržel, a se kterými byl budoucí subdodavatel seznámen.

2.2. V případě, že budoucí objednatel získá Veřejnou zakázku a uzavře s Veřejným zadavatelem Rámcovou smlouvu na GTP a následně, na základě Rámcové smlouvy, uzavře smlouvy na dílčí zakázky, zavazuje se budoucí subdodavatel uzavírat s budoucím objednatelem, za podmínek stanovených dále v této smlouvě, jednotlivé smlouvy o dílo, jejichž předmětem bude spolupráce budoucího subdodavatele spočívající v poskytování plnění v oboru **geofyzika a geofyzikální práce pro geotechnický průzkum** při plnění dílčích Veřejných zakázek.

### III. TERMÍN UZAVŘENÍ SMLOUVY

3.1. K uzavření dílčí smlouvy o dílo je budoucí objednatel oprávněn vyzvat budoucího subdodavatele nejpozději do 10-ti pracovních dnů od uzavření dílčí smlouvy mezi Veřejným zadavatelem a budoucím objednatelem. Dojde-li k této výzvě ze strany budoucího objednatele, zavazuje se budoucí subdodavatel uzavřít smlouvu o dílo dle bodu 2.2 této smlouvy do 10-ti pracovních dnů ode dne obdržení této výzvy.

### IV. CENA ZA DÍLO

4.1. Cena za vykonané práce bude sjednána v dílčích smlouvách o dílo, přičemž bude odpovídat budoucím subdodavatelem poskytnutému plnění.

### V. PODMÍNKY BUDOUCÍCH SMLUV O DÍLO

5.1. Podmínky budoucích dílčích smluv o dílo uzavřených mezi budoucím objednatelem a budoucím subdodavatelem budou v potřebném rozsahu odpovídat podmínkám Rámcové smlouvy a dílčích smluv o dílo uzavřených mezi Veřejným zadavatelem a budoucím objednatelem, resp. bodu 2.2. této smlouvy.

### VI. TRVÁNÍ A ZÁNİK BUDOUCÍCH SMLUV O DÍLO

6.1. Závazek budoucího subdodavatele uzavřít smlouvu o dílo zaniká v případě, že budoucí objednatel nezíská Veřejnou zakázku, tj. v případě, že nedojde k uzavření rámcové smlouvy mezi Veřejným zadavatelem a uchazečem, kterým bude budoucí objednatel.

6.2. V případě zániku této smlouvy nese vlastní náklady již vynaložené každá smluvní strana ve svých poměrech.

### VII. OSTATNÍ UJEDNÁNÍ

7.1. Budoucí subdodavatel prohlašuje, že splňuje kvalifikační předpoklady k poskytnutí plnění určeného k plnění Veřejné zakázky dodavatelem či k poskytnutí věcí či práv, s nimiž bude dodavatel oprávněn disponovat v rámci plnění veřejné zakázky, a to alespoň v rozsahu v jakém subdodavatel prokázal splnění kvalifikace.

7.2 Budoucí subdodavatel se zavazuje, že v intencích ustanovení § 51 odst. 4 zákona 137/2006 o veřejných zakázkách v platném znění, poskytne plnění které je určeno k plnění Veřejné zakázky dodavatelem či poskytne věci či práva, s nimiž bude dodavatel oprávněn disponovat v rámci plnění Veřejné zakázky, a to alespoň v rozsahu v jakém budoucí subdodavatel prokázal splnění kvalifikace.

## VIII.

### ČESTNÉ PROHLÁŠENÍ

Budoucí subdodavatel tímto, ve smyslu ustanovení § 53 odst. 1 písm. j) zákona č. 137/2006 Sb., o veřejných zakázkách, **čestně prohlašuje, že není veden v rejstříku osob se zákazem plnění veřejných zakázek** upraveného v § 144 a násl. zákona č. 137/2006 Sb., o veřejných zakázkách v platném znění.

## IX.

### ZÁVĚREČNÁ UJEDNÁNÍ

8.1 Veškeré změny a doplňky této smlouvy o budoucí smlouvě o dílo lze činit pouze formou písemných a číslovaných dodatků podepsaných oprávněnými zástupci smluvních stran, jinak jsou neplatné.

8.2 Skutečností výslovně neupravené touto smlouvou se řídí ustanoveními zákona č. 89/2012 Sb., občanský zákoník, v platném znění.

8.3 Tato smlouva o budoucí smlouvě o dílo nabývá platnosti a účinnosti dnem podpisu smluvními stranami.

8.4 Tato smlouva též zaniká pokud:

- budoucí subdodavatel ztratí způsobilost k plnění předmětu Veřejné zakázky zánikem prokázaných kvalifikačních předpokladů
- dohodou smluvních stran

8.5 Tato smlouva o budoucí smlouvě o dílo se vyhotovuje ve čtyřech stejnopisech, z nichž budoucí objednatel obdrží tři stejnopisy a budoucí subdodavatel obdrží jeden stejnopis.

8.6 Smluvní strany svými podpisy potvrzují, že jsou s jejím obsahem seznámeny a že smlouvu o budoucí smlouvě o dílo uzavírají na základě své svobodné a vážné vůle, nikoliv v tísní a za nápadně nevýhodných podmínek. Na důkaz těchto skutečností připojují své podpisy.

V Praze dne 21. 10. 2016

V Praze dne 21. 10. 2016

# S M L O U V A

## O UZAVŘENÍ BUDOUCÍ SMLOUVY O DÍLO

uzavřená ve smyslu ustanovení § 1785 a násl. zák. č. 89/2013 Sb., Občanský zákoník v platném znění a § 51 odst. 4 zák. č. 137/2006 Sb., Zákona o veřejných zakázkách v platném znění

### I. SMLUVNÍ STRANY:

1.1. Oprávněná strana: („budoucí objednatel“)	<b>PRAGOPROJEKT, a.s.</b>
Se sídlem:	K Ryšánce 1668/ 16, 147 54 Praha 4
Zastoupený:	
Oprávněn jednat ve věcech smluvních:	
Bankovní spojení:	
IČ:	452 72 387
DIČ:	CZ45272387
Zapsaný:	v Obchodním rejstříku u Městského soudu v Praze, oddíl B, vložka 1434

a

1.2. Zavázaná strana: („budoucí subdodavatel“)	<b>TERRATEST s.r.o.</b>
Se sídlem:	Lázně Toušeň, Za školou 10, PSČ 250 89
Zastoupený:	
Oprávněn jednat ve věcech smluvních:	
Bankovní spojení :	
IČ:	63995735
DIČ:	CZ 63995735
Zapsaný:	v Obchodním rejstříku u Městského soudu v Praze, oddíl C, vložka 13997

### II. PŘEDMĚT SMLOUVY

2.1. Veřejný zadavatel, Ředitelství silnic a dálnic ČR, se sídlem: Na Pankráci 546/56, 140 00 Praha 4, IČ: 65993390, (dále jen „Veřejný zadavatel“), vyhlásil dne 3.10.2016 užíjí řízení na uzavření rámcové smlouvy na veřejnou zakázku na stavební práce pod názvem „**Rámcová smlouva na GTP (2017)**“ a evidenčním číslem zakázky: 637609 (dále jen „Veřejná zakázka“). Předmět díla Veřejné zakázky je specifikován v zadávacích podmínkách, které budoucí objednatel obdržel, a se kterými byl budoucí subdodavatel seznámen.

2.2. V případě, že budoucí objednatel získá Veřejnou zakázku a uzavře s Veřejným zadavatelem Rámcovou smlouvu na GTP a následně, na základě Rámcové smlouvy, uzavře

smlouvy na dílčí zakázky, zavazuje se budoucí subdodavatel uzavírat s budoucím objednatelem, za podmínek stanovených dále v této smlouvě, jednotlivé smlouvy o dílo, jejichž předmětem bude závazek budoucího subdodavatele poskytnout budoucímu objednateli dostatečné technické vybavení nezbytné pro realizaci stavebních prací v rámci plnění dílčích veřejných zakázek.

### **III. TERMÍN UZAVŘENÍ SMLOUVY**

3.1. K uzavření dílčí smlouvy o dílo je budoucí objednatel oprávněn vyzvat budoucího subdodavatele nejpozději do 10-ti pracovních dnů od uzavření dílčí smlouvy mezi Veřejným zadavatelem a budoucím objednatelem. Dojde-li k této výzvě ze strany budoucího objednatele, zavazuje se budoucí subdodavatel uzavřít smlouvu o dílo dle bodu 2.2 této smlouvy do 10-ti pracovních dnů ode dne obdržení této výzvy.

### **IV. CENA ZA DÍLO**

4.1. Cena za vykonané práce bude sjednána v dílčích smlouvách o dílo, přičemž bude odpovídat budoucím subdodavatelem poskytnutému plnění.

### **V. PODMÍNKY BUDOUCÍCH SMLUV O DÍLO**

5.1. Podmínky budoucích dílčích smluv o dílo uzavřených mezi budoucím objednatelem a budoucím subdodavatelem budou v potřebném rozsahu odpovídat podmínkám Rámcové smlouvy a dílčích smluv o dílo uzavřených mezi Veřejným zadavatelem a budoucím objednatelem, resp. bodu 2.2. této smlouvy.

### **VI. TRVÁNÍ A ZÁNİK BUDOUCÍCH SMLUV O DÍLO**

6.1. Závazek budoucího subdodavatele uzavřít smlouvu o dílo zaniká v případě, že budoucí objednatel nezíská Veřejnou zakázku, tj. v případě, že nedojde k uzavření rámcové smlouvy mezi Veřejným zadavatelem a uchazečem, kterým bude budoucí objednatel.

6.2. V případě zániku této smlouvy nese vlastní náklady již vynaložené každá smluvní strana ve svých poměrech.

### **VII. OSTATNÍ UJEDNÁNÍ**

7.1. Budoucí subdodavatel prohlašuje, že splňuje kvalifikační předpoklady k poskytnutí plnění určeného k plnění Veřejné zakázky dodavatelem či k poskytnutí věcí či práv, s nimiž bude dodavatel oprávněn disponovat v rámci plnění veřejné zakázky, a to alespoň v rozsahu v jakém subdodavatel prokázal splnění kvalifikace.

7.2. Budoucí subdodavatel se zavazuje, že v intencích ustanovení § 51 odst. 4 zákona 137/2006 o veřejných zakázkách v platném znění, poskytne plnění které je určené k plnění Veřejné zakázky dodavatelem či poskytne věci či práva, s nimiž bude dodavatel oprávněn disponovat v rámci

plnění Veřejné zakázky, a to alespoň v rozsahu v jakém budoucí subdodavatel prokázal splnění kvalifikace.

## VIII.

### ČESTNÉ PROHLÁŠENÍ

Budoucí subdodavatel tímto, ve smyslu ustanovení § 53 odst. 1 písm. j) zákona č. 137/2006 Sb., o veřejných zakázkách, **čestně prohlašuje, že není veden v rejstříku osob se zákazem plnění veřejných zakázek** upraveného v § 144 a násl. zákona č. 137/2006 Sb., o veřejných zakázkách v platném znění.

## IX.

### ZÁVĚREČNÁ UJEDNÁNÍ

**8.1** Veškeré změny a doplňky této smlouvy o budoucí smlouvě o dílo lze činit pouze formou písemných a číslovaných dodatků podepsaných oprávněnými zástupci smluvních stran, jinak jsou neplatné.

**8.2** Skutečnosti výslovně neupravené touto smlouvou se řídí ustanoveními zákona č. 89/2012 Sb., občanský zákoník, v platném znění.

**8.3** Tato smlouva o budoucí smlouvě o dílo nabývá platnosti a účinnosti dnem podpisu smluvními stranami.

**8.4** Tato smlouva též zaniká pokud:

- budoucí subdodavatel ztratí způsobilost k plnění předmětu Veřejné zakázky zánikem prokázaných kvalifikačních předpokladů
- dohodou smluvních stran

**8.5** Tato smlouva o budoucí smlouvě o dílo se vyhotovuje ve čtyřech stejnopisech, z nichž budoucí objednatel obdrží tři stejnopisy a budoucí subdodavatel obdrží jeden stejnopis.

**8.6** Smluvní strany svými podpisy potvrzují, že jsou s jejím obsahem seznámeny a že smlouvu o budoucí smlouvě o dílo uzavírají na základě své svobodné a vážné vůle, nikoliv v tísní a za nápadně nevýhodných podmínek. Na důkaz těchto skutečností připojují své podpisy.

V Praze dne *24. 10. 2016*

V Praze dne 03 -11- 2016

# S M L O U V A

## O UZAVŘENÍ BUDOUCÍ SMLOUVY O DÍLO

uzavřená ve smyslu ustanovení § 1785 a násl. zák. č. 89/2013 Sb., Občanský zákoník v platném znění a § 51 odst. 4 zák. č. 137/2006 Sb., Zákona o veřejných zakázkách v platném znění

### I. SMLUVNÍ STRANY:

1.1. Oprávněná strana: („budoucí objednatel“)	<b>PRAGOPROJEKT, a.s.</b>
Se sídlem:	K Ryšance 1668/ 16, 147 54 Praha 4
Zastoupený:	
Oprávněn jednat ve věcech smluvních:	
Bankovní spojení:	
IČ:	452 72 387
DIČ:	CZ45272387
Zapsaný:	v Obchodním rejstříku u Městského soudu v Praze, oddíl B, vložka 1434

a

1.2. Zavázaná strana: („budoucí subdodavatel“)	<b>Stavební geologie - IGHG, spol. s r. o.</b>
Se sídlem:	Tachlovice 7, PSČ 252 17
Zastoupený:	
Oprávněn jednat ve věcech smluvních:	
Bankovní spojení:	
IČ:	470 51 175
DIČ:	CZ47051175
Zapsaný:	v Obchodním rejstříku u Městského soudu v Praze, oddíl C, vložka 13997

### II. PŘEDMĚT SMLOUVY

2.1. Veřejný zadavatel, Ředitelství silnic a dálnic ČR, se sídlem: Na Pankráci 546/56, 140 00 Praha 4, IČ: 65993390, (dále jen „Veřejný zadavatel“), vyhlásil dne 3.10.2016 užití řízení na uzavření rámcové smlouvy na veřejnou zakázku na stavební práce pod názvem „**Rámcová smlouva na GTP (2017)**“ a evidenčním číslem zakázky: 637609 (dále jen „Veřejná zakázka“). Předmět díla Veřejné zakázky je specifikován v zadávacích podmínkách, které budoucí objednatel obdržel, a se kterými byl budoucí subdodavatel seznámen.



2.2. V případě, že budoucí objednatel získá Veřejnou zakázku a uzavře s Veřejným zadavatelem Rámcovou smlouvu na GTP a následně, na základě Rámcové smlouvy, uzavře smlouvy na dílčí zakázky, zavazuje se budoucí subdodavatel uzavírat s budoucím objednatelem, za podmínek stanovených dále v této smlouvě, jednotlivé smlouvy o dílo, jejichž předmětem bude závazek budoucího subdodavatele poskytnout budoucímu objednateli dostatečné technické vybavení nezbytné pro realizaci stavebních prací v rámci plnění dílčích veřejných zakázek.

### **III. TERMÍN UZAVŘENÍ SMLOUVY**

3.1. K uzavření dílčí smlouvy o dílo je budoucí objednatel oprávněn vyzvat budoucího subdodavatele nejpozději do 10-ti pracovních dnů od uzavření dílčí smlouvy mezi Veřejným zadavatelem a budoucím objednatelem. Dojde-li k této výzvě ze strany budoucího objednatele, zavazuje se budoucí subdodavatel uzavřít smlouvu o dílo dle bodu 2.2 této smlouvy do 10-ti pracovních dnů ode dne obdržení této výzvy.

### **IV. CENA ZA DÍLO**

4.1. Cena za vykonané práce bude sjednána v dílčích smlouvách o dílo, přičemž bude odpovídat budoucím subdodavatelem poskytnutému plnění.

### **V. PODMÍNKY BUDOUCÍCH SMLUV O DÍLO**

5.1. Podmínky budoucích dílčích smluv o dílo uzavřených mezi budoucím objednatelem a budoucím subdodavatelem budou v potřebném rozsahu odpovídat podmínkám Rámcové smlouvy a dílčích smluv o dílo uzavřených mezi Veřejným zadavatelem a budoucím objednatelem, resp. bodu 2.2. této smlouvy.

### **VI. TRVÁNÍ A ZÁNİK BUDOUCÍCH SMLUV O DÍLO**

6.1. Závazek budoucího subdodavatele uzavřít smlouvu o dílo zaniká v případě, že budoucí objednatel nezíská Veřejnou zakázku, tj. v případě, že nedojde k uzavření rámcové smlouvy mezi Veřejným zadavatelem a uchazečem, kterým bude budoucí objednatel.

6.2. V případě zániku této smlouvy nese vlastní náklady již vynaložené každá smluvní strana ve svých poměrech.

### **VII. OSTATNÍ UJEDNÁNÍ**

7.1. Budoucí subdodavatel prohlašuje, že splňuje kvalifikační předpoklady k poskytnutí plnění určeného k plnění Veřejné zakázky dodavatelem či k poskytnutí věci či práv, s nimiž bude dodavatel oprávněn disponovat v rámci plnění veřejné zakázky, a to alespoň v rozsahu v jakém subdodavatel prokázal splnění kvalifikace.

7.2. Budoucí subdodavatel se zavazuje, že v intencích ustanovení § 51 odst. 4 zákona 137/2006 o veřejných zakázkách v platném znění, poskytne plnění které je určené k plnění Veřejné zakázky

dodavatelem či poskytně věci či práva, s nimiž bude dodavatel oprávněn disponovat v rámci plnění Veřejné zakázky, a to alespoň v rozsahu v jakém budoucí subdodavatel prokázal splnění kvalifikace.

## VIII.

### ČESTNÉ PROHLÁŠENÍ

Budoucí subdodavatel tímto, ve smyslu ustanovení § 53 odst. 1 písm. j) zákona č. 137/2006 Sb., o veřejných zakázkách, **čestně prohlašuje, že není veden v rejstříku osob se zákazem plnění veřejných zakázek** upraveného v § 144 a násl. zákona č. 137/2006 Sb., o veřejných zakázkách v platném znění.

## IX.

### ZÁVĚREČNÁ UJEDNÁNÍ

**8.1** Veškeré změny a doplňky této smlouvy o budoucí smlouvě o dílo lze činit pouze formou písemných a číslovaných dodatků podepsaných oprávněnými zástupci smluvních stran, jinak jsou neplatné.

**8.2** Skutečnosti výslovně neupravené touto smlouvou se řídí ustanoveními zákona č. 89/2012 Sb., občanský zákoník, v platném znění.

**8.3** Tato smlouva o budoucí smlouvě o dílo nabývá platnosti a účinnosti dnem podpisu smluvními stranami.

**8.4** Tato smlouva též zaniká pokud:

- budoucí subdodavatel ztratí způsobilost k plnění předmětu Veřejné zakázky zánikem prokázaných kvalifikačních předpokladů
- dohodou smluvních stran

**8.5** Tato smlouva o budoucí smlouvě o dílo se vyhotovuje ve čtyřech stejnopisech, z nichž budoucí objednatel obdrží tři stejnopisy a budoucí subdodavatel obdrží jeden stejnopis.

**8.6** Smluvní strany svými podpisy potvrzují, že jsou s jejím obsahem seznámeny a že smlouvu o budoucí smlouvě o dílo uzavírají na základě své svobodné a vážné vůle, nikoliv v tísní a za nápadně nevýhodných podmínek. Na důkaz těchto skutečností připojují své podpisy.

V Praze dne: 25.10. 2016

V Praze dne 03-11-2016

# S M L O U V A

## O UZAVŘENÍ BUDOUCÍ SMLOUVY O DÍLO

uzavřená ve smyslu ustanovení § 1785 a násl. zák. č. 89/2013 Sb., Občanský zákoník v platném znění a § 51 odst. 4 zák. č. 137/2006 Sb., Zákona o veřejných zakázkách v platném znění

### I. SMLUVNÍ STRANY:

<b>1.1. Oprávněná strana:</b> („budoucí objednatel“)	<b>PRAGOPROJEKT, a.s.</b>
Se sídlem:	K Ryšánce 1668/ 16, 147 54 Praha 4
Zastoupený:	
Oprávněn jednat ve věcech smluvních:	
Bankovní spojení:	
IČ:	452 72 387
DIČ:	CZ45272387
Zapsaný:	v Obchodním rejstříku u Městského soudu v Praze, oddíl B, vložka 1434

a

<b>1.2. Zavázaná strana:</b> („budoucí subdodavatel“)	<b>GEMATEST spol. s r.o.</b>
Se sídlem:	Dr. Janského 954, 252 28 Černošice II
Zastoupený:	
Oprávněn jednat ve věcech smluvních:	

Bankovní spojení :

IČ:	475 41 695
DIČ:	CZ47541695
Zapsaný:	v Obchodním rejstříku u Městského soudu v Praze, oddíl C, vložka 25443

### II. PŘEDMĚT SMLOUVY

**2.1.** Veřejný zadavatel, Ředitelství silnic a dálnic ČR, se sídlem: Na Pankráci 546/56, 140 00 Praha 4, IČ: 65993390, (dále jen „Veřejný zadavatel“), vyhlásil dne 3.10.2016 užíjí řízení na uzavření rámcové smlouvy na veřejnou zakázku na stavební práce pod názvem „**Rámcová smlouva na GTP (2017)**“ a evidenčním číslem zakázky: 637609 (dále jen „Veřejná zakázka“). Předmět díla Veřejné zakázky je specifikován v zadávacích podmínkách, které budoucí objednatel obdržel, a se kterými byl budoucí subdodavatel seznámen.

2.2. V případě, že budoucí objednatel získá Veřejnou zakázku a uzavře s Veřejným zadavatelem Rámcovou smlouvu na GTP a následně, na základě Rámcové smlouvy, uzavře smlouvy na dílčí zakázky, zavazuje se budoucí subdodavatel uzavírat s budoucím objednatelem, za podmínek stanovených dále v této smlouvě, jednotlivé smlouvy o dílo, jejichž předmětem bude závazek budoucího subdodavatele poskytnout budoucímu objednateli dostatečné technické vybavení nezbytné pro realizaci stavebních prací a spolupráce spočívající v poskytování laboratorních zkoušek v rámci plnění dílčích veřejných zakázek.

### **III. TERMÍN UZAVŘENÍ SMLOUVY**

3.1. K uzavření dílčí smlouvy o dílo je budoucí objednatel oprávněn vyzvat budoucího subdodavatele nejpozději do 10-ti pracovních dnů od uzavření dílčí smlouvy mezi Veřejným zadavatelem a budoucím objednatelem. Dojde-li k této výzvě ze strany budoucího objednatele, zavazuje se budoucí subdodavatel uzavřít smlouvu o dílo dle bodu 2.2 této smlouvy do 10-ti pracovních dnů ode dne obdržení této výzvy.

### **IV. CENA ZA DÍLO**

4.1. Cena za vykonané práce bude sjednána v dílčích smlouvách o dílo, přičemž bude odpovídat budoucím subdodavatelem poskytnutému plnění.

### **V. PODMÍNKY BUDOUCÍCH SMLUV O DÍLO**

5.1. Podmínky budoucích dílčích smluv o dílo uzavřených mezi budoucím objednatelem a budoucím subdodavatelem budou v potřebném rozsahu odpovídat podmínkám Rámcové smlouvy a dílčích smluv o dílo uzavřených mezi Veřejným zadavatelem a budoucím objednatelem, resp. bodu 2.2. této smlouvy.

### **VI. TRVÁNÍ A ZÁNİK BUDOUCÍCH SMLUV O DÍLO**

6.1. Závazek budoucího subdodavatele uzavřít smlouvu o dílo zaniká v případě, že budoucí objednatel nezíská Veřejnou zakázku, tj. v případě, že nedojde k uzavření rámcové smlouvy mezi Veřejným zadavatelem a uchazečem, kterým bude budoucí objednatel.

6.2. V případě zániku této smlouvy nese vlastní náklady již vynaložené každá smluvní strana ve svých poměrech.

### **VII. OSTATNÍ UJEDNÁNÍ**

7.1. Budoucí subdodavatel prohlašuje, že splňuje kvalifikační předpoklady k poskytnutí plnění určeného k plnění Veřejné zakázky dodavatelem či k poskytnutí věcí či práv, s nimiž bude dodavatel oprávněn disponovat v rámci plnění veřejné zakázky, a to alespoň v rozsahu v jakém subdodavatel prokázal splnění kvalifikace.

7.2 Budoucí subdodavatel se zavazuje, že v intencích ustanovení § 51 odst. 4 zákona 137/2006 o veřejných zakázkách v platném znění, poskytne plnění které je určeno k plnění Veřejné zakázky dodavatelem či poskytne věci či práva, s nimiž bude dodavatel oprávněn disponovat v rámci plnění Veřejné zakázky, a to alespoň v rozsahu v jakém budoucí subdodavatel prokázal splnění kvalifikace.

## VIII.

### ČESTNÉ PROHLÁŠENÍ

Budoucí subdodavatel tímto, ve smyslu ustanovení § 53 odst. 1 písm. j) zákona č. 137/2006 Sb., o veřejných zakázkách, **čestně prohlašuje, že není veden v rejstříku osob se zákazem plnění veřejných zakázek** upraveného v § 144 a násl. zákona č. 137/2006 Sb., o veřejných zakázkách v platném znění.

## IX.

### ZÁVĚREČNÁ UJEDNÁNÍ

8.1 Veškeré změny a doplňky této smlouvy o budoucí smlouvě o dílo lze činit pouze formou písemných a číslovaných dodatků podepsaných oprávněnými zástupci smluvních stran, jinak jsou neplatné.

8.2 Skutečnosti výslovně neupravené touto smlouvou se řídí ustanoveními zákona č. 89/2012 Sb., občanský zákoník, v platném znění.

8.3 Tato smlouva o budoucí smlouvě o dílo nabývá platnosti a účinnosti dnem podpisu smluvními stranami.

8.4 Tato smlouva též zaniká pokud:

- budoucí subdodavatel ztratí způsobilost k plnění předmětu Veřejné zakázky zánikem prokázaných kvalifikačních předpokladů
- dohodou smluvních stran

8.5 Tato smlouva o budoucí smlouvě o dílo se vyhotovuje ve čtyřech stejnopisech, z nichž budoucí objednatel obdrží tři stejnopisy a budoucí subdodavatel obdrží jeden stejnopis.

8.6 Smluvní strany svými podpisy potvrzují, že jsou s jejím obsahem seznámeny a že smlouvu o budoucí smlouvě o dílo uzavírají na základě své svobodné a vážné vůle, nikoliv v tísní a za nápadně nevýhodných podmínek. Na důkaz těchto skutečností připojují své podpisy.

V Praze dne 03 -11- 2016

V Praze dne 03 -11- 2016

**DÍL 2, ČÁST 4**  
**FORMULÁŘ 1.5**  
**ÚDAJE O SESKUPENÍ OSOB**  
**PODÁVAJÍCÍCH NABÍDKU SPOLEČNĚ**

Obchodní firma vedoucího účastníka: [bude doplněno]

Sídlo vedoucího účastníka: [bude doplněno]

IČ: [bude doplněno] DIČ: [bude doplněno]

Zápis v obchodním rejstříku: [bude doplněno]

Telefon / Fax [bude doplněno] / [bude doplněno]

Zastoupení vedoucího účastníka v České republice (v případě zahraničního vedoucího účastníka, který nepodniká v České republice prostřednictvím své organizační složky):  
[bude doplněno]

Sídlo zastoupení vedoucího účastníka v České republice: [bude doplněno]

Telefon / Fax [bude doplněno] / [bude doplněno]

Obchodní firmy ostatních osob podávajících společnou nabídku

- i) [bude doplněno]
- ii) [bude doplněno]
- iii) [bude doplněno] atd.

Název seskupení, pod kterým účastníci podávají společnou nabídku: [bude doplněno]

Smlouva výslovně uvádějící, že všichni účastníci, kteří podali společně nabídku, budou vůči zadavateli a třetím osobám z jakýchkoliv právních vztahů vzniklých souvislosti s veřejnou zakázkou, která je předmětem tohoto zadávacího řízení, zavázáni společně a nerozdílně („Smlouva“)

- i) Datum uzavření: [bude doplněno]
- ii) Místo: [bude doplněno]
- iii) Příloha – Smlouva

Předpokládaný podíl jednotlivých účastníků, kteří podali společnou nabídku, na realizaci zakázky (v %) s uvedením druhu prací, které budou provedeny každým z nich  
[bude doplněno]

**NETÝKÁ SE** – uchazeč se výběrového řízení účastní samostatně

V Praze dne 26.3.2018

VÝKAZ VÝMÉR

Položka	Výkon / dodávka prací	počet m.j.	jedn.	jedn. cena	cena Kč
<b>1.</b>	<b>VRTÁNÍ A ODKRYVNÉ PRÁCE</b>				
1.1.	<b>A- VRTNÉ PRÁCE</b>				
1.1.1.	1 Jádrové vrty vrtané TK v hloubkovém intervalu 0,0 - 10,0 m	7800	bm		0
1.1.1.	2 Jádrové vrty vrtané TK v hloubce > 10,0 m	3600	bm		0
1.1.1.	3 Jádrové vrty vrtané TK speciální soupravou do obtížně přístupných míst (např. pásový podvozek) v hloubkovém intervalu 0,0 - 10,0 m	600	bm		0
1.1.1.	4 Jádrové vrty vrtané TK speciální soupravou do obtížně přístupných míst (např. pásový podvozek) v hloubce > 10,0 m	400	bm		0
1.1.1.	5 Jádrové vrty vrtané TK přenosnou vrtanou soupravou	300	bm		0
1.1.1.	6 Jádrové vrty horizontální vrtané TK	370	bm		0
1.1.1.	7 Jádrové vrty vrtané dvojitou jádrou s výplachem v hloubkovém intervalu 0,0 - 30,0 m	1600	bm		0
1.1.1.	8 Jádrové vrty vrtané dvojitou jádrou s výplachem v hloubkovém intervalu 30,0 - 75,0 m	1300	bm		0
1.1.1.	9 Jádrové vrty vrtané dvojitou jádrou s výplachem v hloubkovém intervalu 75,0 - 150,0 m	300	bm		0
1.1.1.	10 Jádrové vrty vrtané dvojitou jádrou s výplachem v hloubce > 150,0 m	200	bm		0
1.1.1.	11 Jádrové vrty vrtané dvojitou jádrou s výplachem, speciální soupravou do obtížně přístupných míst (např. pásový podvozek) v hloubkovém intervalu 0,0 - 30,0 m	2000	bm		0
1.1.1.	12 Jádrové vrty vrtané dvojitou jádrou s výplachem, speciální soupravou do obtížně přístupných míst (např. pásový podvozek) příplatek za 1 m vrtu k jednotkovým cenám dle výše uvedených hloubkových intervalů	250	bm		0
1.1.1.	13 Jádrové vrty horizontální vrtané dvojitou jádrou v hloubkovém intervalu 0,00 - 30,0 m	2500	bm		0
1.1.1.	14 Jádrové vrty horizontální vrtané dvojitou jádrou v hloubce > 30,0 m	600	bm		0
1.1.1.	15 Presiometrické vrty vrtané TK (Ø76 mm) - příplatek za 1 m vrtu k jednotkovým cenám dle výše uvedených hloubkových intervalů	500	bm		0
1.1.1.	16 Presiometrické vrty vrtané dvojitou jádrou s výplachem (Ø76 mm) - příplatek za 1 m vrtu k jednotkovým cenám dle výše uvedených hloubkových intervalů	1800	bm		0
1.1.1.	17 Inklinometrické vrty vrtané TK se zabudováním inklinometrické pažnice	90	bm		0
1.1.1.	18 Inklinometrické vrty vrtané dvojitou jádrou se zabudováním inklinometrické pažnice (Ø12 mm)	250	bm		0
1.1.1.	19 Extenzometrické vrty se zabudováním extenzometru vč. zhlaví (Ø101 až 112 mm)	900	bm		0
1.1.1.	20 Instalace měřidla párového tlaku do vrtu	20	ks		0
1.1.1.	21 Přibírka HG vrtu na Ø165 mm	3200	bm		0
1.1.1.	22 Výstrojení HG vrtu PVC pažnicí Ø125 mm, obsyp. těsnění	3200	bm		0
1.1.1.	23 Kopané šachtice (do 3 m), včetně likvidace	100	ks		0
1.1.1.	24 Kopané šachtice (nad 3 m), včetně likvidace	165	bm		0
1.2.	<b>B- SOUVISEJÍCÍ PRÁCE</b>				
1.2.1.	Připrava sondážního pracoviště pro vrty vrtané TK	650	prac.		0
1.2.2.	Připrava sondážního pracoviště pro vrty vrtané s výplachem	380	prac.		0
1.2.3.	Připrava sondážního pracoviště pro vrty vrtané v obtížně přístupném terénu	390	prac.		0
1.2.4.	Zabudování přístupových cest, zaplnění dopravních omezení a pranajmu dopravního zračením	1	zpr.		0
1.2.5.	Provozní pažení a opažení vrtů	6500	bm		0
1.2.6.	Osazení zhlaví vrtu (HG, inkliho)	180	ks		0
1.2.7.	Prostoje vrtné soupravy při realizaci presiometrických zkoušek a karotážního měření	340	hod.		0
1.2.8.	Likvidace vrtů hutněným zahozem	7800	m		0
1.2.9.	Likvidace vrtů jílocementovou suspenzí	3300	m		0
1.2.10.	Skartace vrtného jádra	18300	m		0
1.2.11.	Archivace vybraných částí vrtného jádra	2600	m		0
1.2.12.	Doprava vrtné a doprovodné techniky	8000	km		0
1.2.13.	Zajištění DIR a DIO	10	ks		0
1.2.14.	Škody na pozemcích (odhad nákladu ošetření)	1	zpr.		0
1.3.	<b>C- ODBĚR VZORKŮ</b>				
1.3.1.	Odběr vzorků zemín / hornin - porušené - třída 3B	900	ks		0
1.3.2.	Odběr vzorků zemín / hornin - technologické - třída 3B	200	ks		0
1.3.3.	Odběr vzorků zemín - technologické - velkoobjemové (odebírané bagrem) - třída 3B	100	ks		0
1.3.4.	Odběr vzorků zemín / hornin - neporušená - třída 1 (2) A - vrtávacím přístrojem; odběračem	280	ks		0
1.3.5.	Odběr vzorků zemín / hornin - neporušené - třída 1 (2) A - odvrtávacím odběrným přístrojem - Denison	150	ks		0
1.3.6.	Odběr vzorků hornin - neporušené - třída 1 (2) A - z vrtného jádra vrtaného dvojitou jádrou	1000	ks		0
1.3.7.	Odběr vzorků vody	390	ks		0
1.3.8.	Odběr vzorků zemín pro rozbor kontaminace	50	ks		0
1.3.9.	Doprava vzorků do laboratoře	8000	km		0
<b>dílčí mezisoučet - pol. 1. bez DPH</b>					
<b>2.</b>	<b>POLNÍ ZKOUŠKY</b>				
2.1.	Presiometrické zkoušky	170	zk.		0
2.2.	Doprava presiometrické soupravy	6000	km		0
2.3.	Připrava a likvidace pracoviště a techniky pro presiometrickou zkoušku	170	zk.		0
2.4.	Dynamické penetrační zkoušky	3000	bm		0
2.5.	Doprava penetrační soupravy	6000	km		0
2.6.	Připrava a likvidace pracoviště a techniky pro penetrační zkoušku	300	zk.		0
2.7.	Statické penetrační zkoušky CPT	1200	bm		0
2.8.	Statické penetrační zkoušky CPTU	500	bm		0
2.9.	Doprava penetrační soupravy	6000	km		0
2.10.	Připrava a likvidace pracoviště a techniky pro penetrační zkoušku	80	zk.		0
2.11.	Inklinometrické měření	15	ks		0
2.12.	Doprava k inklinometrickému měření	2000	km		0
2.13.	Extenzometrické měření	30	ks		0
2.14.	Doprava k extenzometrickému měření	2000	km		0
2.15.	Měření Schmidtovým tvrdoměrem	350	zk.		0
2.16.	Měření kapsoním penetrometrem	7000	m		0
2.17.	Statická zatěžovací zkouška	50	ks		0
2.18.	Rázová zatěžovací zkouška	50	ks		0
2.19.	Doprava měřícího zařízení	2000	km		0
2.20.	Komplexní vyhodnocení polních zkoušek	500	hod.		0
<b>dílčí mezisoučet - pol. 2. bez DPH</b>					
<b>3.</b>	<b>GEOFYZIKÁLNÍ PRÁCE</b>				
3.1.	Připravné práce, rešerše	500	hod.		0
3.2.	Seismické metody - mělka refrakční seismika (MRS)	34300	m		0
3.3.	Vertikální elektrické sondování (VES)	950	bod		0
3.4.	Elektromagnetické metody (VDV, DEMP)	950	bod		0
3.5.	Odporové profilování	950	bod		0
3.6.	Odporová tomografie (ERT, MEM)	4500	m		0

3	7	Gravimetrie (tluhová měření)	750	bod
3	6	Georadarová měření (GPR)	3700	m
3	9	Magnetometrie	1000	bod
3	10	Metoda spoutání polarizace (SP)	650	bod
3	11	Speciální geofyzikální měření (např. GF měření v parových vrtech a pod.)	600	m
3	12	Vytčení geofyzikálních profilů	37000	m
3	13	Doprava měřicí aparatury a měřicí skupiny	9200	km
3	14	Karotážní měření ve vrtech (komplexní GT metody)	1300	m
3	15	Karotážní měření ve vrtech (komplexní HG metody)	1300	m
3	16	Doprava karotážní soupravy	8000	km
3	17	Zpracování dat, vypracování závěrečné zprávy	1200	hod
<b>dílčí mezisoučet - pol. 3. bez DPH</b>				
<b>4. LABORATORNÍ PRÁCE</b>				
4	1	Základní klasifikační rozbor vzorku 3B ("porušený vzorek")	1000	zk.
4	2	Základní klasifikační rozbor vzorku 1 (2) A ("neporušený vzorek")	430	zk.
4	3	Zkoušky vzorků 1 (2) A (neporušených vzorků) - stlačitelnost	70	zk.
4	4	Zkoušky vzorků 1 (2) A (neporušených vzorků) - stlačitelnost s časovým průběhem	70	zk.
4	5	Zkoušky vzorků 1 (2) A (neporušených vzorků) - stanovení bobtnacího tlaku / prosedavosti	50	zk.
4	6	Zkoušky vzorků 1 (2) A (neporušených vzorků) - krabicový smyk (4 krabice) - efektivní pevnost	90	zk.
4	7	Zkoušky vzorků 1 (2) A (neporušených vzorků) - krabicový smyk (4 krabice) - reziduální pevnost	30	zk.
4	8	Zkoušky vzorků 1 (2) A (neporušených vzorků) - maximální zkouška UU	70	zk.
4	9	Zkoušky vzorků 1 (2) A (neporušených vzorků) - stanovení propustnosti	50	zk.
4	10	Zkoušky vzorků 1 (2) A (neporušených vzorků) - prostý tlak	1000	zk.
4	11	Měření odporovými tenzometry (modul pružnosti, přetvárnosti, Poissonova konst., pevnost v tlaku)	100	zk.
4	12	Speciální technologické zkoušky hornin pro tunelové stavby	50	zk.
4	13	Technologické rozbor (PS + CBR + CBR <sub>test</sub> + IBI)	200	zk.
4	14	Technologické rozbor s přídáním pátiva (PS + CBR + CBR s aditivy + IBI s aditivy)	100	zk.
4	15	Rozbor vody - stanovení agresivity na beton a ocelové konstrukce	390	zk.
4	16	Stanovení agresivity zemín (hornin)	50	zk.
4	17	Stanovení obsahu organických látek	350	zk.
4	18	Stanovení znečištění zemín v rozsahu dle Vyhl. 294/2005 Sb	50	zk.
4	19	Petrografický rozbor hornin	50	zk.
4	20	Stanovení obsahu jílových minerálů - RTG difrakce	90	zk.
4	21	Zpracování souhrnné zprávy o laboratorních zkouškách	500	hod
<b>dílčí mezisoučet - pol. 4. bez DPH</b>				
<b>5. GEODETICKÉ PRÁCE</b>				
5	1	Vytčení sond a polních zkoušek	1900	ks
5	2	Polohopisné a výškopisné zaměření sond a zk. JTSK, Bpv	1900	ks
5	3	Zaměření studní a vztázných objektů	370	ks
5	4	Doprava měřicí aparatury a měřicí skupiny	5600	km
5	5	Vytčení a ověření podzemních inž. sítí	1900	ks
5	6	Zajištění vstupu na pozemky	1900	ks
<b>dílčí mezisoučet - pol. 5. bez DPH</b>				
<b>6. HYDROGEOLOGICKÉ PRÁCE</b>				
6	1	Rešerše archivních podkladů	400	hod.
6	2	Rekognoskace terénu	350	hod.
6	3	Sled a řízení prací, hydrogeologická dokumentace	500	hod.
6	4	Hydrodynamické přítokové zkoušky	160	zk.
6	5	Vsakovací zkoušky	30	zk.
6	6	Slug testy	160	zk.
6	7	Provizorní vstrojení vrtů pro realizaci Slug testů	680	bm
6	8	Paesportizace - záměr hladin ve studních a vrtech po dobu realizace průzkumu	370	ks
6	9	Odběry vzorků - dynamicky	160	ks
6	10	Rozbor vody - ÚCHR, NEL, SiO <sub>2</sub> , TOC	160	ks
6	11	Rozbor vody - pH, EC, rozpuštěný kyslík, t	160	ks
6	12	Záměr průtoků - hydrologická měření	180	profil
6	13	Dopravní náklady	6 000	km
6	14	Placená meteorologická data ČHMÚ - srážkové úhrny hladiny podzemních vod	20	soubor
6	15	Zpracování dat, vypracování závěrečné zprávy	1 200	hec
<b>dílčí mezisoučet - pol. 6. bez DPH</b>				
<b>7. PEDOLOGICKÝ PRŮZKUM</b>				
7	1	Pedologické terénní sondování	130	km
7	2	Klasifikace půdních typů, zpracování mapy skryvkových oblastí, vypracování závěrečné zprávy	130	km
7	3	Doprava	8000	km
<b>dílčí mezisoučet - pol. 7. bez DPH</b>				
<b>8. KOROZNÍ PRŮZKUM</b>				
8	1	Měření intenzity bludných proudů a stanovení měrných odporů	290	bod
8	2	Zpracování a vyhodnocení naměřených dat, vypracování závěrečné zprávy	250	bod
8	3	Doprava	8000	km
<b>dílčí mezisoučet - pol. 8. bez DPH</b>				
<b>9. VÝKONY GEOLOGICKÉ SLUŽBY</b>				
9	1	Přípravné práce - rešerše podkladů		
9	2	Vypracování realizační dokumentace průzkumu		
9	3	Rekognoskace terénu		
9	4	Sled, řízení, koordinace sondážních prací, GT dozor		
9	5	Geologická dokumentace průzkumných sond		
9	6	Geologická dokumentace přirozených odkrytů a skářích výchozů		
9	7	Inženýrsko-geologické mapování		
9	8	Hydrogeologické mapování		
9	9	Inženýrsko-geologické a hydrogeologické zhodnocení zájmového území		
9	10	Vyhodnocení geotechnických vlastností zemín a hornin		
9	11	Geotechnické výpočty - násypy, zářezy přečnodové oblasti (stabilita, sedání)		
9	12	Hydrogeologický monitoring - denní měření hladin		
9	13	Dopravní náklady		
9	14	Zpracování předběžné zprávy		
9	15	Zpracování závěrečné zprávy (včetně graf. a digitálních výstupů, fotodokumentace)		
<b>Celkem (45% ze základu položek 1-8)</b>			0,45	základ
<b>dílčí mezisoučet - pol. 9. bez DPH</b>				
<b>cena celkem bez DPH</b>				



REKAPITULACE

	Celkem bez DPH	DPH	Všechně DPH
1. VRTÁNÍ A ODKRYVNÉ PRÁCE			0
2. POLNÍ ZKOUŠKY			0
3. GEOFYZIKÁLNÍ PRÁCE			0
4. LABORATORNÍ PRÁCE			0
5. GEODETICKÉ PRÁCE			0
6. HYDROGEOLOGICKÉ PRÁCE			0
7. PEDOLOGICKÝ PRŮZKUM			0
8. KOROZNÍ PRŮZKUM			0
9. VÝKONY GEOLOGICKÉ SLUŽBY			3
	Cel		3
	Celkem bez DPH	Kč	189 042 300
	DPH	Kč	39 698 883
	Celkem včetně DPH	Kč	228 741 183

\*) Pozn. uchazeč tyto položky neoceníte, jejich výše je závislá na konkrétním typu a rozsahu stavby. Výše položky je pro všechny uchazeče stejná (ve stejné výši)

V Praze dne 26.3.2018

### **Zhotovitel č. 3: GeoTec-GS, a.s.**

se sídlem Chmelová 2920/6, 106 00 Praha 10  
zastoupený

bankovní spojení:

IČ: 25103431    DIČ: CZ25103431

údaj o zápisu v obchodním rejstříku nebo v jiné evidenci: Městský soud v Praze, oddíl B,  
vložka 4524

kontaktní osoba pro příjem Písemných výzev:

kontaktní údaje pro příjem Písemných výzev –

## DOPIS NABÍDKY

**NÁZEV VEŘEJNÉ ZAKÁZKY: „Rámcová smlouva na GTP (2017)“**

**PRO: Ředitelství silnic a dálnic ČR, Na Pankráci 546/56, Praha 4**

Řádně jsme se seznámili se zněním zadávacích podmínek veřejné zakázky „Rámcová smlouva na GTP (2017)“, včetně Rámcové smlouvy a jejích příloh, dalších souvisejících dokumentů, připojené Zvláštní přílohy k nabídce.

**Tímto nabízíme realizaci stanovených stavebních prací v souladu s touto nabídkou za následující cenu:**

Název zakázky	Celková nabídková cena stavebních prací bez DPH v Kč	DPH	Celková nabídková cena stavebních prací včetně DPH
	(a)	(b)	(c) = (a) + (b)
„Rámcová smlouva na GTP (2017)“	189 325 775,- Kč	39 758 413,- Kč	229 084 188,- Kč

Součástí této nabídky je oceněný soupis prací (výkaz výměr) obsahující jednotkové ceny jednotlivých položek prací bez DPH. Výslovně tímto potvrzujeme a uznáváme, že tyto jednotkové ceny jsou závazné jako maximální po celou dobu trvání Rámcové smlouvy a pro všechny stavební práce realizované na základě Prováděcích smluv. Změny jednotkových cen jsou možné pouze za podmínek výslovně stanovených v Rámcové smlouvě.

Souhlasíme s tím, že tato nabídka bude v souladu se zákonem č. 137/2006 Sb., o veřejných zakázkách, v platném znění (dále jen „zákon“) platit po celou dobu běhu zadávací lhůty, a že pro nás zůstane závazná a může být přijata kdykoli v průběhu této lhůty. Potvrzujeme, že Zvláštní příloha k nabídce tvoří součást tohoto Dopisu nabídky.

Potvrzujeme, že následující dokumenty tvoří součást obsahu Rámcové smlouvy:

- (a) Rámcová smlouva - Souhrn smluvních dohod
- (b) Dopis o přijetí nabídek
- (c) Dopisy nabídek a Zvláštní přílohy k nabídce všech zhotovitelů, kteří jsou smluvní stranou Rámcové smlouvy
- (d) Zvláštní obchodní podmínky pro zeměměřické a průzkumné práce a dokumentaci stavby pozemní komunikace, včetně:
  - Přílohy A – Rozsah stavebních prací, včetně oceněného soupisu prací (výkazu výměr) všech zhotovitelů, kteří jsou smluvní stranou Rámcové smlouvy
  - Přílohy B – Personál, podklady, zařízení a služby třetích stran, poskytnuté objednatelem
  - Přílohy C – Platby a platební podmínky
- (e) Vzor Prováděcí smlouvy
- (f) Všeobecné obchodní podmínky pro zeměměřické a průzkumné práce a dokumentaci staveb pozemních komunikací
- (g) Zadání části prací (vyplněný formulář 1.4 dle dflu 2, části 4 zadávací dokumentace) všech zhotovitelů, kteří jsou smluvní stranou Rámcové smlouvy

- (h) Údaje o seskupení osob podávajících nabídku společně (vyplněný formulář 1.5 dle dřílu 2, části 4 zadávací dokumentace) všech zhotovitelů, kteří jsou smluvní stranou Rámcové smlouvy
- (i) Potvrzení o přijetí dodatků č. k zadávací dokumentaci, podepsané zhotovitelem, a to všech zhotovitelů, kteří jsou smluvní stranou Rámcové smlouvy – NETÝKÁ SE
- (j) Technické podmínky, jmenovitě: Technický předpis TP 76, část A, B, C

Pokud a dokud nebude uzavřena Rámcová smlouva dle vzorového znění uvedeného v dřílu 3 zadávací dokumentace, nebude tato nabídka ani na základě oznámení o výběru nejvhodnější nabídky (Dopisu o přijetí nabídky) představovat řádně uzavřenou a závaznou Rámcovou smlouvu. Pojmy uvedené v tomto odstavci s velkými počátečními písmeny mají stejný význam, jako je jim připisován zadávacími podmínkami shora uvedené veřejné zakázky.

Bude-li naše nabídka přijata, budeme jako účastník Rámcové smlouvy se zadavatelem průběžně uzavírat Prováděcí smlouvy a začneme s realizací stavebních prací vždy v termínu sjednaném pro jejich zahájení příslušnou Prováděcí smlouvou a dokončíme je v souladu s Prováděcí smlouvou ve lhůtě pro dokončení příslušných stavebních prací.

Uznáváme, že proces případného přijetí naší nabídky se řídí zákonem a zadávacími podmínkami shora uvedené veřejné zakázky. Uznáváme rovněž, že zadavatel má právo odstoupit od Rámcové smlouvy v případě, že jsme uvedli v nabídce informace nebo doklady, které neodpovídají skutečnosti a měly nebo mohly mít vliv na výsledek zadávacího řízení.

V Praze dne 3.4.2018

## ZVLÁŠTNÍ PŘÍLOHA K NABÍDCE

Název zakázky: „Rámcová smlouva na GTP (2017)“

Jsou nám známy zadávací podmínky stanovené zadávací dokumentací veřejné zakázky „Rámcová smlouva na GTP (2017)“, jakož i následky jejich nedodržení. Za účelem jejich trvalého dodržování v průběhu realizace zakázky se zavazujeme, že se budeme řídit následujícími pravidly:

- 1) Za vlastní kapacity se pro účely této přílohy považují (a) osoby v pracovním nebo obdobném poměru k osobě uchazeče, nebo osoby uchazečem ovládané nebo osoby uchazeče ovládající nebo osoby ovládané společně s uchazečem stejnou osobou a dále (b) stroje a strojní vybavení (i) ve vlastnictví osoby uchazeče nebo osob uchazečem ovládaných nebo osob uchazeče ovládajících nebo osob ovládaných společně s uchazečem stejnou osobou nebo (ii) v takové právní dispozici shora uvedených osob, která umožňuje jejich využití pro realizaci stavebních prací, jež jsou předmětem této zakázky.
- 2) Uznáváme a souhlasíme s tím, že v případech, kdy uchazeč nebude plnit Dílčí zakázku zadanou na základě Rámcové smlouvy vlastními kapacitami, je zadavatel oprávněn ke schvalování subdodavatelských smluv, u nichž objem uvažované subdodávky překročí 10 % z objemu konkrétní Dílčí zakázky, v případech, kdy příslušný subdodavatel nebyl uveden již v nabídce na plnění veřejné zakázky (dle vzoru uvedeného ve formuláři č. 1.4 dílu 2, části 4 zadávací dokumentace), již je tato Zvláštní příloha k nabídce součástí. Zavazujeme se takové smlouvy zadavateli předložit v přiměřené lhůtě před jejich zamýšleným uzavřením a uznáváme, že až do jejich schválení zadavatelem nejsme oprávněni takovou smlouvu uzavřít. Dále uznáváme, že nejsme oprávněni v souvislosti s případným prodloužením zadavatele se schválením takové smlouvy vznášet jakékoliv nároky. Uznáváme, že na schválení zde popsanych subdodavatelských smluv ze strany zadavatele nemáme právní nárok.
- 3) Bereme na vědomí a potvrzujeme, že námi zvolení subdodavatelé uvedení v nabídce na plnění veřejné zakázky, již je tato Zvláštní příloha k nabídce součástí, a jejich procentuální podíl na pracích vykonaných při realizaci stavby, se nebudou měnit bez výslovného písemného souhlasu zadavatele udělovaného na naši žádost pro každý konkrétní případ takovéto změny. Bereme na vědomí, že zadavatel je oprávněn udělení takového souhlasu odeprít, a to i bez uvedení důvodů.
- 4) Oznáíme zadavateli uzavření všech ostatních subdodavatelských smluv, a to formou seznamu s uvedením identifikace subjektu, kterému byla subdodávka zadána, stručné specifikace zadaných prací a ceny, přičemž nebudeme v takto uzavíraných smlouvách akceptovat ustanovení, které by nám bránilo zadavateli takovýto okruh informací oznámit.
- 5) Z důvodů kontroly našich závazků zajistíme, že se na realizaci stavebních prací nebudou podílet jiné kapacity, než naše kapacity vlastní a kapacity našich subdodavatelů a v případě, že se takovýto případ vyskytne, neprodleně předložíme doklady osvětlující případně zjištěný pohyb cizích kapacit na staveništi. Dále předložíme zadavateli vždy do 10. dne každého kalendářního měsíce úplný seznam

osob (dodavatelů a subdodavatelů), jejichž kapacity se v průběhu minulého kalendářního měsíce vyskytovaly na staveništi.

- 6) V případě, že zadavatel při provádění kontroly plnění zakázky, z námi předložených dokladů nebo jiným způsobem zjistí, že používáme při realizaci zakázky subdodavatele, který nebyl zadavatelem schválen nebo zadavateli oznámen dle výše uvedených ustanovení, zavazujeme se zaplatit za každé takové neoprávněné použití subdodavatele smluvní pokutu ve výši 14.400.000,- Kč (slovy: čtrnáct milionů čtyři sta tisíc korun českých). Souhlasíme, aby bylo zaplacení této smluvní pokuty provedeno formou zápočtu proti jednotlivým dílčím platbám. Ostatní ustanovení o smluvních pokutách nejsou tímto našim závazkem dotčena.
- 7) Nejpozději do 60 dnů od splnění Rámcové smlouvy, resp. poslední Prováděcí smlouvy, nebo v případě, že plnění Rámcové smlouvy, resp. Prováděcích smluv přesahuje 1 rok, do 28. února následujícího kalendářního roku předložíme zadavateli seznam subdodavatelů, ve kterém uvedeme subdodavatele, jimž jsme za plnění subdodávky uhradili více než 10 % a) z celkové ceny každé Dílčí veřejné zakázky zadané nám na základě Rámcové smlouvy, b) z části ceny každé Dílčí veřejné zakázky zadané nám na základě Rámcové smlouvy uhrazené zadavatelem v jednom kalendářním roce pokud doba plnění veřejné zakázky přesahuje 1 rok.

Seznam bude zpracovaný na formuláři tvořícím přílohu č. 1 této Zvláštní přílohy k nabídce. Bude-li mít subdodavatel formu akciové společnosti, bude přílohou seznamu i seznam vlastníků akcií, jejichž souhrnná jmenovitá hodnota přesahuje 10 % základního kapitálu subdodavatele, vyhotovený ve lhůtě 90 dnů před dnem předložení seznamu subdodavatelů. Zajistíme, aby smlouvy se subdodavatelem stanovily povinnost subdodavatele poskytnout seznam vlastníků akcií, jejichž souhrnná jmenovitá hodnota přesahuje 10 % základního kapitálu, v uvedené lhůtě na naši žádost.

Současně se zavazujeme, že v průběhu realizace budeme dodržovat veškeré smluvní a technické podmínky dané díly 3 a 4 zadávací dokumentace.

V Praze dne 3.4.2018

**PŘÍLOHA 1**  
**ZVLÁŠTNÍ PŘÍLOHY K NABÍDCE**  
**SEZNAM SUBDODAVATELŮ**

Společnost GeoTec-GS, a.s.

se sídlem: Chmelová 2920/6, 106 00 Praha 10,

IČ: 25103431,

zapsaná v obchodním rejstříku vedeném Městským soudem v Praze, oddíl B, vložka 4524,

jakožto dodavatel veřejné zakázky na stavební práce "Rámcová smlouva na GTP (2017)", ev. č. dle Věstníku veřejných zakázek 637609 (dále jen „dodavatel“),

v souladu s požadavky § 147a odst. 1 a 4 zákona č. 137/2006 Sb., o veřejných zakázkách, v platném znění, níže předkládá seznam subdodavatelů, jimž za plnění subdodávky uhradil více než 10 % [z celkové ceny každé Dílčí veřejné zakázky zadané nám na základě Rámcové smlouvy / z části ceny každé Dílčí veřejné zakázky zadané nám na základě Rámcové smlouvy uhrazené zadavatelem v jednom kalendářním roce, pokud doba plnění veřejné zakázky přesahuje 1 rok].

Obchodní firma nebo název nebo jméno a příjmení subdodavatele	IČ (pokud bylo přiděleno) a sídlo nebo místo podnikání subdodavatele	Údaj v %, kolik bylo subdodavateli uhrazeno za plnění subdodávky

**alternativa A**

Žádný se subdodavatelů nemá formu akciové společnosti.

nebo

**alternativa B**

Dodavatel předkládá ve vztahu k výše uvedeným subdodavatelům, kteří mají formu akciové společnosti, seznam vlastníků akcií, jejichž souhrnná jmenovitá hodnota přesahuje 10 % základního kapitálu subdodavatele:

Identifikační údaje subdodavatele	Identifikační údaje akcionáře
[bude doplněno]	[bude doplněno]

**„NETÝKÁ SE“ – tento formulář bude vyplněn a předložen zadavateli dle bodu 4) Zvláštní přílohy k nabídce nejpozději do 60 dnů od splnění Rámcové smlouvy.**

V Praze dne 3.4.2018

## FORMULÁŘ 1.4 ZADÁNÍ ČÁSTI PRACÍ

Společnost GeoTec-GS, a.s.  
se sídlem: Chmelová 2920/6, 106 00 Praha 10,  
IČ: 25103431,  
zapsaná v obchodním rejstříku vedeném Městským soudem v Praze, oddíl B, vložka 4524,

jakožto uchazeč v zadávacím řízení na veřejnou zakázku na stavební práce "Rámcová smlouva na GTP (2017)", ev. č. dle Věstníku veřejných zakázek 637609 (dále jen „uchazeč“), tímto v souladu s příslušnými ustanoveními nabídky specifikuje v níže uvedené tabulce rozsah prací, které v souladu s Rámcovou smlouvou zamýšlí zadat subdodavatelům:

Práce zadávané subdodavatelí	Obchodní jméno a sídlo subdodavatele	% hodnoty poddodávky z přijaté ceny díla	Zkušenosti z obdobných staveb (uvést detaily)
statické penetrační zkoušky	Terratest s.r.o. Za Školou 10 250 89 Lázně Toušeň	1 %	
geodetické práce	VPÚ DECO PRAHA a.s. Podbabská 1014/20 160 00 Praha 5	1,5 %	
hydrogeologické práce	AQH s.r.o. Frýdlantská 1310/23 182 00 Praha 8	3,5 %	
laboratorní práce	GEMATEST s.r.o. Dr. Janského 954 252 28 Černošice	6 %	
	GEDRILL s.r.o. Bělohorská 2115/6 636 00 Brno		
	UNIGEO a.s. Místecká 329/258 720 00 Ostrava		



geofyzikální práce	GEONIKA, s.r.o. V Cibulkách 5 150 00 Praha 5	8 %	
vrtné práce	Stavební geologie – IGHG, spol. s r.o. Tachlovice 7, PSČ 252 17	37 %	o
	GEODRILL s.r.o. Bělohorská 2115/6 636 00 Brno		o
	GEOBE s.r.o. Tasova 81 683 33 Brankovice		
CELKEM %		57 %	

Shora uvedení subdodavatelé se uchazeči zavázali ke spolupráci a provedení stanoveného rozsahu prací, což uchazeč dokládá stejnopisy či úředně ověřenými kopiemi jejich příslušného písemného závazku.

Uchazeč bere na vědomí a potvrzuje, že jím zvolení subdodavatelé a jejich procentuální podíl na pracích vykonaných při realizaci stavby se nebudou měnit bez výslovného písemného souhlasu zadavatele udělovaného na žádost uchazeče pro každý konkrétní případ takovéto změny. Uchazeč bere na vědomí, že zadavatel je oprávněn udělení takového souhlasu odepřít, a to i bez uvedení důvodů.

V Praze dne 3.4.2018

## FORMULÁŘ 1.5 ÚDAJE O SESKUPENÍ OSOB PODÁVAJÍCÍCH NABÍDKU SPOLEČNĚ

Obchodní firma vedoucího účastníka: [bude doplněno]

Sídlo vedoucího účastníka: [bude doplněno]

IČ: [bude doplněno] DIČ: [bude doplněno]

Zápis v obchodním rejstříku: [bude doplněno]

Telefon / Fax [bude doplněno] / [bude doplněno]

Zastoupení vedoucího účastníka v České republice (v případě zahraničního vedoucího účastníka, který nepodniká v České republice prostřednictvím své organizační složky):  
[bude doplněno]

Sídlo zastoupení vedoucího účastníka v České republice: [bude doplněno]

Telefon / Fax [bude doplněno] / [bude doplněno]

Obchodní firmy ostatních osob podávajících společnou nabídku

- i) [bude doplněno]
- ii) [bude doplněno]
- iii) [bude doplněno] atd.

Název seskupení, pod kterým účastníci podávají společnou nabídku: [bude doplněno]

Smlouva výslovně uvádějící, že všichni účastníci, kteří podali společně nabídku, budou vůči zadavateli a třetím osobám z jakýchkoliv právních vztahů vzniklých souvislosti s veřejnou zakázkou, která je předmětem tohoto zadávacího řízení, zavázáni společně a nerozdílně („Smlouva“)

- i) Datum uzavření: [bude doplněno]
- ii) Místo: [bude doplněno]
- iii) Příloha – Smlouva

Předpokládaný podíl jednotlivých účastníků, kteří podali společnou nabídku, na realizaci zakázky (v %) s uvedením druhu prací, které budou provedeny každým z nich  
[bude doplněno]

**„NETÝKÁ SE“**

V Praze dne 3.4.2018

VÝKAZ VÝMÉR

Položka	Výkon / dodávka prací	počet m.j.	jedn.	jedn. cena	cena Kč
1.	<b>VRTÁNÍ A ODKRYVNÉ PRÁCE</b>				
1.1	<b>A- VRTNÉ PRÁCE</b>				
1.1.1	Jádrové vrty vrtané TK v hloubkovém intervalu 0,0 - 10,0 m	7800	bm		30
1.1.2	Jádrové vrty vrtané TK v hloubce > 10,0 m	3690	bm		30
1.1.3	Jádrové vrty vrtané TK speciální soupravou do obtížně přístupných míst (např. pásový podvozek) v hloubkovém intervalu 0,0 - 10,0 m	800	bm		30
1.1.4	Jádrové vrty vrtané TK speciální soupravou do obtížně přístupných míst (např. pásový podvozek) v hloubce > 10,0 m	400	bm		30
1.1.5	Jádrové vrty vrtané TK přenosnou vrtnou soupravou	300	bm		30
1.1.6	Jádrové vrty horizontální vrtané TK	370	bm		30
1.1.7	Jádrové vrty vrtané dvojitou jádrovkou s výplachem v hloubkovém intervalu 0,0 - 30,0 m	1900	bm		30
1.1.8	Jádrové vrty vrtané dvojitou jádrovkou s výplachem v hloubkovém intervalu 30,0 - 75,0 m	1300	bm		30
1.1.9	Jádrové vrty vrtané dvojitou jádrovkou s výplachem v hloubkovém intervalu 75,0 - 150,0 m	300	bm		30
1.1.10	Jádrové vrty vrtané dvojitou jádrovkou s výplachem v hloubce > 150,0 m	200	bm		30
1.1.11	Jádrové vrty vrtané dvojitou jádrovkou s výplachem, speciální soupravou do obtížně přístupných míst (např. pásový podvozek) v hloubkovém intervalu 0,0 - 30,0 m	2000	bm		30
1.1.12	Jádrové vrty vrtané dvojitou jádrovkou s výplachem, speciální soupravou do obtížně přístupných míst (např. pásový podvozek) příplatek za 1 m vrtu k jednotkovým cenám dle výše uvedených hloubkových intervalů	250	bm		0
1.1.13	Jádrové vrty horizontální vrtané dvojitou jádrovkou v hloubkovém intervalu 0,00 - 30,0 m	2500	bm		0
1.1.14	Jádrové vrty horizontální vrtané dvojitou jádrovkou v hloubce > 30,0 m	600	bm		0
1.1.15	Presimetrové vrty vrtané TK (276 mm) - příplatek za 1 m vrtu k jednotkovým cenám dle výše uvedených hloubkových intervalů	500	bm		0
1.1.16	Presimetrové vrty vrtané dvojitou jádrovkou s výplachem (276 mm) - příplatek za 1 m vrtu k jednotkovým cenám dle výše uvedených hloubkových intervalů	1800	bm		0
1.1.17	Inklinometrické vrty vrtané TK se zabudováním inklinometrické pažnice	90	bm		0
1.1.18	Inklinometrické vrty vrtané dvojitou jádrovkou se zabudováním inklinometrické pažnice (2112 mm)	250	bm		0
1.1.19	Extenzometrické vrty se zabudováním extenzometru vč. zhlavi (23101 až 112 mm)	900	bm		0
1.1.20	Instalace měřidla porového tlaku do vrtu	20	ks		0
1.1.21	Příbrka HG vrtu na 2165 mm	3200	bm		0
1.1.22	Vystrojení HG vrtu PVC pažnicí 2125 mm, obsyp, těsnění	3200	bm		0
1.1.23	Kopané šachice (do 3 m), včetně likvidace	100	ks		0
1.1.24	Kopané šachice (nad 3 m), včetně likvidace	165	bm		0
1.2.	<b>B- SOUVISEJÍCÍ PRÁCE</b>				
1.2.1	Příprava sondážního pracoviště pro vrty vrtané TK	650	prac.		0
1.2.2	Příprava sondážního pracoviště pro vrty vrtané s výplachem	380	prac.		0
1.2.3	Příprava sondážního pracoviště pro vrty vrtané v obtížně přístupném terénu	390	prac.		0
1.2.4	Vybudování přístupových cest, zajištění dopravních omezení a pronájmu dopravního značení *)	1	opl		0
1.2.5	Prvozní pažení a odpažení vrtů	6500	bm		0
1.2.6	Osazení zhlavi vrtu (HG, inkilno)	180	ks		0
1.2.7	Prostojie vrtné soupravy při realizaci presimetrových zkoušek a karotážního měření	340	hod.		0
1.2.8	Likvidace vrtů hutněným záhozem	7800	m		0
1.2.9	Likvidace vrtů jilcovitěnou suspenzí	3300	m		0
1.2.10	Skartace vrtného jádra	18300	m		0
1.2.11	Archivace vybraných částí vrtného jádra	2600	m		0
1.2.12	Doprava vrtné a doprovodné techniky	8000	km		0
1.2.13	Zajištění DIR a OIO	10	ks		0
1.2.14	Škody na pozemcích (odhad nakladů cejkem*)	1	kp		0
1.3.	<b>C- ODBĚR VZORKŮ</b>				
1.3.1	Odběr vzorků zemín / hornin - porušené - třída 3B	900	ks		0
1.3.2	Odběr vzorků zemín / hornin - technologické - třída 3B	200	ks		0
1.3.3	Odběr vzorků zemín - technologické velkoobjemové (odebírané bagrem) - třída 3B	100	ks		0
1.3.4	Odběr vzorků zemín / hornin - neporušené - třída 1 (2) A - vtačným břitovým odběračkem	280	ks		0
1.3.5	Odběr vzorků zemín / hornin - neporušené - třída 1 (2) A - odvtavacím odběrným přístrojem - Denison	150	ks		0
1.3.6	Odběr vzorků hornin - neporušené - třída 1 (2) A - z vrtného jádra vrtaného dvojitou jádrovkou	1000	ks		0
1.3.7	Odběr vzorků vody	390	ks		0
1.3.8	Odběr vzorků zemín pro rozbor kontaminace	50	ks		0
1.3.9	Doprava vzorků do laboratoře	8000	km		0
	<b>dílčí mezisoučet - pol. 1. bez DPH</b>				
2.	<b>POLNÍ ZKOUŠKY</b>				
2.1	Presimetrové zkoušky	170	zk.		0
2.2	Doprava presimetrové soupravy	6000	km		0
2.3	Příprava a likvidace pracoviště a techniky pro presimetrovou zkoušku	170	zk.		0
2.4	Dynamické penetrační zkoušky	3000	bm		0
2.5	Doprava penetrační soupravy	6000	km		0
2.6	Příprava a likvidace pracoviště a techniky pro penetrační zkoušku	300	zk.		0
2.7	Statické penetrační zkoušky CPT	1200	bm		0
2.8	Statické penetrační zkoušky CPTU	500	bm		0
2.9	Doprava penetrační soupravy	6000	km		0
2.10	Příprava a likvidace pracoviště a techniky pro penetrační zkoušku	80	zk.		0
2.11	Inklinometrické měření	18	ks		0
2.12	Doprava k inklinometrickému měření	2000	km		0
2.13	Extenzometrické měření	30	ks		0
2.14	Doprava k extenzometrickému měření	2000	km		0
2.15	Měření Schmidtovým tvrdoměrem	350	zk.		0
2.16	Měření kapesním penetrometrem	7000	m		0
2.17	Statická zatěžovací zkouška	50	ks		0
2.18	Rázová zatěžovací zkouška	50	ks		0
2.19	Doprava měřičích zařízení	2000	km		0
2.20	Komplexní vyhodnocení polních zkoušek	500	hod.		0
	<b>dílčí mezisoučet - pol. 2. bez DPH</b>				
3.	<b>GEOFYZIKÁLNÍ PRÁCE</b>				
3.1	Přípravné práce, rešerše	500	hod.		0
3.2	Seismické metody - mělka refrakční seismika (MHS)	34000	m		0
3.3	Vertikální elektrické sondování (VES)	950	bod		0
3.4	Elektromagnetické metody (VDV, DEMP)	950	bod		0
3.5	Odporové profilování	950	bod		0
3.6	Odporová tomografie (ERT MEM)	4500	m		0
3.7	Gravimetrie (tlahová měření)	750	bod		0
3.8	Georadarové měření (GPR)	3700	m		0
3.9	Magnetometrie	1000	bod		0
3.10	Metoda spontánní polarizace (SP)	680	bod		0
3.11	Speciální geofyzikální měření (např. GF měření v párových vrtch a pod)	600	m		0
3.12	Vytýčení geofyzikálních profilů	37000	m		0
3.13	Doprava měřičích aparatury a měřičích skupiny	9200	km		0
3.14	Karotážní měření ve vrtch (komplexní GT metody)	1300	m		0
3.15	Karotážní měření ve vrtch (komplexní HG metody)	1300	m		0
3.16	Doprava karotážní soupravy	8000	km		0
3.17	Zpracování dat, vypracování závěrečné zprávy	1200	hod.		0
	<b>dílčí mezisoučet - pol. 3. bez DPH</b>				

<b>4. LABORATORNÍ PRÁCE</b>				
4.1	Základní klasifikační rozbor vzorku 3B ("porušený vzorek")	1000	zk	00
4.2	Základní klasifikační rozbor vzorku 1 (2) A ("neporušený vzorek")	430	zk	00
4.3	Zkoušky vzorků 1 (2) A (neporušených vzorků) - stlačitelnost	70	zk	00
4.4	Zkoušky vzorků 1 (2) A (neporušených vzorků) - stlačitelnost s časovým průběhem	70	zk	00
4.5	Zkoušky vzorků 1 (2) A (neporušených vzorků) - stanovení bobtnacího tlaku / prosedavosti	50	zk	00
4.6	Zkoušky vzorků 1 (2) A (neporušených vzorků) - krabicový smyk (4 krabice) - efektivní pevnost	90	zk	00
4.7	Zkoušky vzorků 1 (2) A (neporušených vzorků) - krabicový smyk (4 krabice) - reziduální pevnost	30	zk	00
4.8	Zkoušky vzorků 1 (2) A (neporušených vzorků) - třaxiální zkouška UU	70	zk	00
4.9	Zkoušky vzorků 1 (2) A (neporušených vzorků) - stanovení propustnosti	50	zk	00
4.10	Zkoušky vzorků 1 (2) A (neporušených vzorků) - pístový tlak	1000	zk	00
4.11	Měření odporovými tenzometry (modul pružnosti, převratnosti, Poissonova konst., pevnost v tlaku)	100	zk	00
4.12	Speciální technologické zkoušky hernin pro tunelové stavby	50	zk	00
4.13	Technologické rozbor (PS + CBR + CBRsat + IBI)	200	zk	00
4.14	Technologické rozbor s přidáním pojiva (PS + CBR + CBR s aditiv + IBI s aditiv)	100	zk	00
4.15	Rozbor vody - stanovení agresivity na beton a ocelové konstrukce	390	zk	00
4.16	Stanovení agresivity zemín (hornin)	50	zk	00
4.17	Stanovení obsahu organických látek	350	zk	00
4.18	Stanovení znečištění zemín v rozsahu dle Vyhl. 294/2005 Sb.	50	zk	00
4.19	Petrografický rozbor horniny	50	zk	00
4.20	Stanovení obsahu jílových minerálů - RTG difrakce	90	zk	00
4.21	Zpracování souhrnné zprávy o laboratorních zkouškách	500	hod	00
<b>díčí mezisoučet - pol. 4. bez DPH</b>				
<b>5. GEODETICKÉ PRÁCE</b>				
5.1	Vytýčení sond a počinů zkoušek	1900	ks	00
5.2	Položpisné a výškopisné zaměření sond a zk. JTSK, Bpv	1900	ks	00
5.3	Zaměření studní a vztáhných objektů	370	ks	00
5.4	Doprava měřicí aparatury a měřičské skupiny	5600	km	00
5.5	Vytýčení a ověření pozemních inž. sítí	1900	ks	00
5.6	Zajištění vstupu na pozemky	1900	ks	00
<b>díčí mezisoučet - pol. 5. bez DPH</b>				
<b>6. HYDROGEOLOGICKÉ PRÁCE</b>				
6.1	Rešerše archivních podkladů	400	hod	00
6.2	Rekognoskace terénu	350	hod	00
6.3	Sled a řízení prací, hydrogeologická dokumentace	500	hod	00
6.4	Hydrodynamické přítokové zkoušky	160	zk	00
6.5	Vsakovací zkoušky	30	zk	00
6.6	Slug testy	160	zk	00
6.7	Provizorní vstrojení vrtů pro realizaci Slug testů	680	bm	00
6.8	Pasportizace - záměr hladin ve studních a vrtech po dobu realizace průzkumu	370	ks	00
6.9	Odběry vzorků - dynamicky	160	ks	00
6.10	Rozbor vody - ÚCHR, NEL, SiO <sub>2</sub> , TOC	160	ks	00
6.11	Rozbor vody - pH, EC, rozpuštěný kyslík, t	160	ks	00
6.12	Záměr průtoků - hydrologická měření	180	profil	00
6.13	Dopravní náklady	8 000	km	00
6.14	Placená meteorologická data ČHMÚ - srážkové úhrny, hladiny podzemních vod	20	soubor	00
6.15	Zpracování dat, vypracování závěrečné zprávy	1 200	hod	00
<b>díčí mezisoučet - pol. 6. bez DPH</b>				
<b>7. PEDOLOGICKÝ PRŮZKUM</b>				
7.1	Pedologické terénní sondování	130	km	00
7.2	Klasifikace půdních typů, zpracování mapy skryvkových oblastí, vypracování závěrečné zprávy	130	km	00
7.3	Doprava	6000	km	00
<b>díčí mezisoučet - pol. 7. bez DPH</b>				
<b>8. KOROZNÍ PRŮZKUM</b>				
8.1	Měření intenzity bludných proudů a stanovení měrných odporů	290	bod	00
8.2	Zpracování a vyhodnocení naměřených dat, vypracování závěrečné zprávy	290	bod	00
8.3	Doprava	8000	km	00
<b>díčí mezisoučet - pol. 8. bez DPH</b>				
<b>9. VÝKONY GEOLOGICKÉ SLUŽBY</b>				
9.1	Přípravné práce - rešerše podkladů			
9.2	Vypracování realizační dokumentace průzkumu			
9.3	Rekognoskace terénu			
9.4	Sled, řízení, koordinace sondážních prací, GT dozor			
9.5	Geologická dokumentace průzkumných sond			
9.6	Geologická dokumentace přirozených odkrytů a skatních vchozů			
9.7	Inženýrsko-geologické mapování			
9.8	Hydrogeologické mapování			
9.9	Inženýrsko-geologické a hydrogeologické zhodnocení zájmového území			
9.10	Vyhodnocení geotechnických vlastností zemín a hornin			
9.11	Geotechnické výpočty - násypy, zářezy, přechodové oblasti (stabilita, sedání)			
9.12	Hydrogeologický monitoring - denní měření hladin			
9.13	Dopravní náklady			
9.14	Zpracování předběžné zprávy			
9.15	Zpracování závěrečné zprávy (včetně graf a digitálních výstupů, fotodokumentace)			
<i>Celkem (45% ze základu položek 1-8)</i>		0.45	základ	
<b>díčí mezisoučet - pol. 9. bez DPH</b>				
<b>cena celkem bez DPH</b>				

REKAPITULACE			
<b>Celkem bez DPH</b>			
1.	VRTÁNÍ A ODKRYVNÉ PRÁCE		
2.	POLNÍ ZKOUŠKY		
3.	GEOFYZIKÁLNÍ PRÁCE		
4.	LABORATORNÍ PRÁCE		
5.	GEODETICKÉ PRÁCE		
6.	HYDROGEOLOGICKÉ PRÁCE		
7.	PEDOLOGICKÝ PRŮZKUM		
8.	KOROZNÍ PRŮZKUM		
9.	VÝKONY GEOLOGICKÉ SLUŽBY		
<b>Celk</b>			
		<b>Celkem bez DPH</b>	<b>Kč 189 325 775</b>
		<b>DPH</b>	<b>Kč 39 758 413</b>
		<b>Celkem včetně DPH</b>	<b>Kč 229 084 188</b>

\*! Pozn. uchažet tyto položky neopouhje, jejich výše je závislá na konkrétním typu a rozsahu stavby. Výše položky je pro všechny uchažeče stejná (ve stejné výši)

## **Zhotovitel č. 4: INSET s.r.o.**

se sídlem Lucemburská 1170/7, 130 00 Praha 3

zastoupený

bankovní spojení:

IČ: 03579727, DIČ: CZ03579727

údaj o zápisu v obchodním rejstříku nebo v jiné evidenci: Městský soud v Praze, oddíl C,  
vločka 234236

kontaktní osoba pro příjem Písemných výzev

kontaktní údaje pro příjem Písemných výzev

## DOPIS NABÍDKY

**NÁZEV VEŘEJNÉ ZAKÁZKY: "Rámcová smlouva na GTP (2017)"  
PRO: Ředitelství silnic a dálnic ČR, Na Pankráci 546/56, 140 00 Praha 4**

Řádně jsme se seznámili se zněním zadávacích podmínek veřejné zakázky „Rámcová smlouva na GTP (2017)“, včetně Rámcové smlouvy a jejích příloh, dalších souvisejících dokumentů, připojené Zvláštní přílohy k nabídce.

**Tímto nabízíme realizaci stanovených stavebních prací v souladu s touto nabídkou za následující cenu:**

Název zakázky	Celková nabídková cena stavebních prací bez DPH v Kč	DPH	Celková nabídková cena stavebních prací včetně DPH
	(a)	(b)	(c) = (a) + (b)
„Rámcová smlouva na GTP (2017)“	190 068 393,-	39 914 362,-	229 982 755,-

Součástí této nabídky je oceněný soupis prací (výkaz výměr) obsahující jednotkové ceny jednotlivých položek prací bez DPH. Výslovně tímto potvrzujeme a uznáváme, že tyto jednotkové ceny jsou závazné jako maximální po celou dobu trvání Rámcové smlouvy a pro všechny stavební práce realizované na základě Prováděcích smluv. Změny jednotkových cen jsou možné pouze za podmínek výslovně stanovených v Rámcové smlouvě.

Souhlasíme s tím, že tato nabídka bude v souladu se zákonem č. 137/2006 Sb., o veřejných zakázkách, v platném znění (dále jen „zákon“) platit po celou dobu běhu zadávací lhůty, a že pro nás zůstane závazná a může být přijata kdykoli v průběhu této lhůty. Potvrzujeme, že Zvláštní příloha k nabídce tvoří součást tohoto Dopisu nabídky.

Potvrzujeme, že následující dokumenty tvoří součást obsahu Rámcové smlouvy:

- (a) Rámcová smlouva - Souhrn smluvních dohod
- (b) Dopis o přijetí nabídek
- (c) Dopisy nabídek a Zvláštní přílohy k nabídce všech zhotovitelů, kteří jsou smluvní stranou Rámcové smlouvy
- (d) Zvláštní obchodní podmínky pro zeměměřické a průzkumné práce a dokumentaci stavby pozemní komunikace, včetně:
  - Přílohy A – Rozsah stavebních prací, včetně oceněného soupisu prací (výkazu výměr) všech zhotovitelů, kteří jsou smluvní stranou Rámcové smlouvy
  - Přílohy B – Personál, podklady, zařízení a služby třetích stran, poskytnuté objednatelem
  - Přílohy C – Platby a platební podmínky
- (e) Vzor Prováděcí smlouvy

- (f) Všeobecné obchodní podmínky pro zeměměřické a průzkumné práce a dokumentaci staveb pozemních komunikací
- (g) Zadání částí prací (vyplněný formulář 1.4 dle dílu 2, části 4 zadávací dokumentace) všech zhotovitelů, kteří jsou smluvní stranou Rámcové smlouvy
- (h) Údaje o seskupení osob podávajících nabídku společně (vyplněný formulář 1.5 dle dílu 2, části 4 zadávací dokumentace) všech zhotovitelů, kteří jsou smluvní stranou Rámcové smlouvy
- (i) Potvrzení o přijetí dodatků č. - k zadávací dokumentaci, podepsané zhotovitelem, a to všech zhotovitelů, kteří jsou smluvní stranou Rámcové smlouvy - nejsou
- (j) Technické podmínky, jmenovitě: Technický předpis TP 76, část A, B, C

Pokud a dokud nebude uzavřena Rámcová smlouva dle vzorového znění uvedeného v dílu 3 zadávací dokumentace, nebude tato nabídka ani na základě oznámení o výběru nejvhodnější nabídky (Dopisu o přijetí nabídky) představovat řádně uzavřenou a závaznou Rámcovou smlouvu. Pojmy uvedené v tomto odstavci s velkými počátečními písmeny mají stejný význam, jako je jim připisován zadávacími podmínkami shora uvedené veřejné zakázky.

Bude-li naše nabídka přijata, budeme jako účastník Rámcové smlouvy se zadavatelem průběžně uzavírat Prováděcí smlouvy a začneme s realizací stavebních prací vždy v termínu sjednaném pro jejich zahájení příslušnou Prováděcí smlouvou a dokončíme je v souladu s Prováděcí smlouvou ve lhůtě pro dokončení příslušných stavebních prací.

Uznáváme, že proces případného přijetí naší nabídky se řídí zákonem a zadávacími podmínkami shora uvedené veřejné zakázky. Uznáváme rovněž, že zadavatel má právo odstoupit od Rámcové smlouvy v případě, že jsme uvedli v nabídce informace nebo doklady, které neodpovídají skutečnosti a měly nebo mohly mít vliv na výsledek zadávacího řízení.

Datum 3. 4. 2018

## ZVLÁŠTNÍ PŘÍLOHA K NABÍDCE

Název zakázky: „Rámcová smlouva na GTP (2017)“

Jsou nám známy zadávací podmínky stanovené zadávací dokumentací veřejné zakázky „Rámcová smlouva na GTP (2017)“, jakož i následky jejich nedodržení. Za účelem jejich trvalého dodržování v průběhu realizace zakázky se zavazujeme, že se budeme řídit následujícími pravidly:

- 1) Za vlastní kapacity se pro účely této přílohy považují (a) osoby v pracovním nebo obdobném poměru k osobě uchazeče, nebo osoby uchazečem ovládané nebo osoby uchazeče ovládající nebo osoby ovládané společně s uchazečem stejnou osobou a dále (b) stroje a strojní vybavení (i) ve vlastnictví osoby uchazeče nebo osob uchazečem ovládaných nebo osob uchazeče ovládajících nebo osob ovládaných společně s uchazečem stejnou osobou nebo (ii) v takové právní dispozici shora uvedených osob, která umožňuje jejich využití pro realizaci stavebních prací, jež jsou předmětem této zakázky.
- 2) Uznáváme a souhlasíme s tím, že v případech, kdy uchazeč nebude plnit Dílčí zakázku zadanou na základě Rámcové smlouvy vlastními kapacitami, je zadavatel oprávněn ke schvalování subdodavatelských smluv, u nichž objem uvažované subdodávky překročí 10 % z objemu konkrétní Dílčí zakázky, v případech, kdy příslušný subdodavatel nebyl uveden již v nabídce na plnění veřejné zakázky (dle vzoru uvedeného ve formuláři č. 1.4 dílu 2, části 4 zadávací dokumentace), již je tato Zvláštní příloha k nabídce součástí. Zavazujeme se takové smlouvy zadavateli předložit v přiměřené lhůtě před jejich zamýšleným uzavřením a uznáváme, že až do jejich schválení zadavatelem nejsme oprávněni takovou smlouvu uzavřít. Dále uznáváme, že nejsme oprávněni v souvislosti s případným prodloužením zadavatele se schválením takové smlouvy vznášet jakékoliv nároky. Uznáváme, že na schválení zde popsaných subdodavatelských smluv ze strany zadavatele nemáme právní nárok.
- 3) Bereme na vědomí a potvrzujeme, že námi zvolení subdodavatelé uvedení v nabídce na plnění veřejné zakázky, již je tato Zvláštní příloha k nabídce součástí, a jejich procentuální podíl na pracích vykonaných při realizaci stavby, se nebudou měnit bez výslovného písemného souhlasu zadavatele udělovaného na naši žádost pro každý konkrétní případ takovéto změny. Bereme na vědomí, že zadavatel je oprávněn udělení takového souhlasu odepřít, a to i bez uvedení důvodů.
- 4) Oznámíme zadavateli uzavření všech ostatních subdodavatelských smluv, a to formou seznamu s uvedením identifikace subjektu, kterému byla subdodávka zadána, stručné specifikace zadaných prací a ceny, přičemž nebudeme v takto uzavíraných smlouvách akceptovat ustanovení, které by nám bránilo zadavateli takovýto okruh informací oznámit.
- 5) Z důvodů kontroly našich závazků zajistíme, že se na realizaci stavebních prací nebudou podílet jiné kapacity, než naše kapacity vlastní a kapacity našich subdodavatelů a v případě, že se takovýto případ vyskytne, neprodleně předložíme doklady osvětlující případně zjištěný pohyb cizích kapacit na staveništi. Dále



předložíme zadavateli vždy do 10. dne každého kalendářního měsíce úplný seznam osob (dodavatelů a subdodavatelů), jejichž kapacity se v průběhu minulého kalendářního měsíce vyskytovaly na staveništi.

- 6) V případě, že zadavatel při provádění kontroly plnění zakázky, z námi předložených dokladů nebo jiným způsobem zjistí, že používáme při realizaci zakázky subdodavatele, který nebyl zadavatelem schválen nebo zadavateli oznámen dle výše uvedených ustanovení, zavazujeme se zaplatit za každé takové neoprávněné použití subdodavatele smluvní pokutu ve výši 14.400.000,- Kč (slovy: čtrnáct milionů čtyři sta tisíc korun českých). Souhlasíme, aby bylo zaplacení této smluvní pokuty provedeno formou zápočtu proti jednotlivým dílčím platbám. Ostatní ustanovení o smluvních pokutách nejsou tímto našim závazkem dotčena.
- 7) Nejpozději do 60 dnů od splnění Rámcové smlouvy, resp. poslední Prováděcí smlouvy, nebo v případě, že plnění Rámcové smlouvy, resp. Prováděcích smluv přesahuje 1 rok, do 28. února následujícího kalendářního roku předložíme zadavateli seznam subdodavatelů, ve kterém uvedeme subdodavatele, jimž jsme za plnění subdodávky uhradili více než 10 % a) z celkové ceny každé Dílčí veřejné zakázky zadané nám na základě Rámcové smlouvy, b) z části ceny každé Dílčí veřejné zakázky zadané nám na základě Rámcové smlouvy uhrazené zadavatelem v jednom kalendářním roce pokud doba plnění veřejné zakázky přesahuje 1 rok.

Seznam bude zpracovaný na formuláři tvořícím přílohu č. 1 této Zvláštní přílohy k nabídce. Bude-li mít subdodavatel formu akciové společnosti, bude přílohou seznamu i seznam vlastníků akcií, jejichž souhrnná jmenovitá hodnota přesahuje 10 % základního kapitálu subdodavatele, vyhotovený ve lhůtě 90 dnů před dnem předložení seznamu subdodavatelů. Zajistíme, aby smlouvy se subdodavateli stanovily povinnost subdodavatele poskytnout seznam vlastníků akcií, jejichž souhrnná jmenovitá hodnota přesahuje 10 % základního kapitálu, v uvedené lhůtě na naši žádost.

Současně se zavazujeme, že v průběhu realizace budeme dodržovat veškeré smluvní a technické podmínky dané díly 3 a 4 zadávací dokumentace.

Datum: 3. 4. 2018

## PŘÍLOHA 1 ZVLÁŠTNÍ PŘÍLOHY K NABÍDCE SEZNAM SUBDODAVATELŮ

Společnost INSET s.r.o.,  
se sídlem: Lucemburská 1170/7, 130 00 Praha 3,  
IČ: 03579727,  
zapsaná v obchodním rejstříku vedeném Městským soudem v Praze, oddíl C, vložka  
234236,

jakožto dodavatel veřejné zakázky na stavební práce “Rámcová smlouva na GTP (2017)“,  
ev. č. dle Věstníku veřejných zakázek 637609 (dále jen „dodavatel“),

v souladu s požadavky § 147a odst. 1 a 4 zákona č. 137/2006 Sb., o veřejných zakázkách,  
v platném znění, níže předkládá seznam subdodavatelů, jimž za plnění subdodávky uhradil  
více než 10 %



Obchodní firma nebo název nebo jméno a příjmení subdodavatele	IČ (pokud bylo přiděleno) a sídlo nebo místo podnikání subdodavatele	Údaj v %, kolik bylo subdodavatelů uhrazeno za plnění subdodávky
[redacted]	[redacted]	[redacted]
[redacted]	[redacted]	[redacted]
[redacted]	[redacted]	[redacted]
[redacted]	[redacted]	[redacted]
[redacted]	[redacted]	[redacted]
[redacted]	[redacted]	[redacted]

Žádný se subdodavatelů nemá formu akciové společnosti.

V Praze dne 3. 4. 2018

## DÍL 2, ČÁST 4 FORMULÁŘ 1.4 ZADÁNÍ ČÁSTI PRACÍ

Společnost INSET s.r.o.,  
se sídlem: Lucemburská 1170/7, 130 00 Praha 3,  
IČ: 03579727,  
zapsaná v obchodním rejstříku vedeném Městským soudem v Praze, oddíl C, vložka  
234236,

jakožto uchazeč v zadávacím řízení na veřejnou zakázku na stavební práce “Rámcová smlouva na GTP (2017)“, ev. č. dle Věstníku veřejných zakázek 637609 (dále jen „uchazeč“), tímto v souladu s příslušnými ustanoveními nabídky specifikuje v níže uvedené tabulce rozsah prací, které v souladu s Rámcovou smlouvou zamýšlí zadat subdodavatelům:

Práce zadávané subdodavateli	Obchodní jméno a sídlo subdodavatele	% hodnoty poddodávky z přijaté ceny díla	Zkušenosti z obdobných staveb (uvést detaily)
Geofyzikální práce	G IMPULS Praha spol.s.r.o., Nerudova 232, 252 61 Jeneč	6,5%	
Vrtné práce	Stavební geologie – IGHG, spol. s r.o., Tachlovice 7, 252 17 Tachlovice	29%	
Vrtné práce (část)	SAMSON PRAHA, spol. s r.o., Týnská 622/17, 110 00 Praha 1		
Statické penetrační zkoušky	TERRATEST s.r.o., Za Školou 10, 250 89 Lázně Toušeň	1%	

Laboratorní práce, Vrtné práce (část)	GEODRILL s.r.o. Bělohorská 2115/6, 636 00 Brno	6,5%	
Hydrogeologické práce	AQH s.r.o. Frýdlantská 1310/23, 182 00 Praha	2,5%	
CELKEM %		45,5%	

Shora uvedení subdodavatelé se uchazeči zavázali ke spolupráci a provedení stanoveného rozsahu prací, což uchazeč dokládá stejnopisy či úředně ověřenými kopiemi jejich příslušného písemného závazku.

Uchazeč bere na vědomí a potvrzuje, že jím zvolení subdodavatelé a jejich procentuální podíl na pracích vykonaných při realizaci stavby se nebudou měnit bez výslovného písemného souhlasu zadavatele udělovaného na žádost uchazeče pro každý konkrétní případ takovéto změny. Uchazeč bere na vědomí, že zadavatel je oprávněn udělení takového souhlasu odepřít, a to i bez uvedení důvodů.

V Praze dne 3. 4. 2018