

KUPNÍ SMLOUVA

Č.j.: KRPU-208736-11/ČJ-2018-0400VZ

uzavřená v souladu s § 2079 a násl. zákona č. 89/2012 Sb., občanský zákoník, (dále jen „občanský zákoník“)

Článek I.

Smluvní strany

Název: Česká republika – Krajské ředitelství policie Ústeckého kraje (dále „KŘP-U“)

Sídlo: Lidické náměstí 899/9, 401 79 Ústí nad Labem 2

Kontaktní adresa: Krajské ředitelství policie Ústeckého kraje, Lidické náměstí 899/9, 401 79 Ústí nad Labem 2

IČO: 75151537

DIČ: CZ75151537

Bankovní spojení: Česká národní banka Ústí nad Labem

Ve věcech smlouvy oprávněn jednat: náměstek ředitele KŘP-U pro ekonomiku

Ve věcech technických oprávněn jednat: technický pracovník odboru správy automobilního majetku KŘP-U

E-mail:

Telefon:

(dále jen „**kupující**“)

a

Název:

Sídlo:

Korespondenční adresa:

IČO:

DIČ:

Zapsaná v živnostenském rejstříku

Zastoupená:

Bankovní spojení: Česká spořitelna, pobočka Praha 5

Číslo účtu:

Tel.:

E-mail:

(dále jen „**prodávající**“)(dále společně označovány jako „**smluvní strany**“)

uzavřely níže uvedeného dne, měsíce a roku tuto kupní smlouvu (dále jen „smlouva“) na

„Nákup spotřebního materiálu pro ruční nářadí“

následujícího znění:

Článek II. Účel závazku

1. Prodávající a kupující uzavírají tuto smlouvu ve veřejném zájmu a za účelem pořídit předmět koupě sloužící k nerušenému a efektivnímu plnění úkolů svěřených Policii ČR právními předpisy, tedy především k ochraně bezpečnosti osob, majetku a veřejného pořádku a předcházení trestné činnosti.
2. Tato smlouva je uzavřena na základě nabídky prodávajícího ze dne 5. listopadu 2018, která byla na základě zadávacího řízení zveřejněného pod číslem jednacím KRPU-208736/ČJ-2018-0400VZ vybrána jako nejvýhodnější.

Článek III. Předmět smlouvy

1. Touto smlouvou se prodávající zavazuje kupujícímu dodat na vlastní náklad a nebezpečí, včas a řádně, tj. zejména za podmínek, v kvalitě a v rozsahu v této smlouvě sjednaných, předmět koupě: **spotřební materiál pro ruční nářadí**, a to spolu se všemi doklady a dalšími součástmi a příslušenstvím, které se vztahují k předmětu koupě nebo k němu náleží dle ujednání této smlouvy (dále souhrnně jen „zboží“ nebo „předmět koupě“). Přesná technická specifikace zboží, zejména jeho druhu a typu, množství a ceny a dalších náležitostí je blíže uvedena v příloze č. 1 – krycí list a technická specifikace, která tvoří nedílnou součást této smlouvy.
2. Dodané zboží musí splňovat všechny legislativní normy (ČSN, prohlášení o shodě apod.), jenž jsou nutné pro jeho používání v podmínkách ČR.
3. Prodávající se zavazuje umožnit kupujícímu nabýt ke zboží vlastnické právo.
4. Kupující se zavazuje předmět koupě dodaný řádně a včas dle podmínek sjednaných ve smlouvě převzít a zaplatit za něj sjednanou **kupní cenu ve výši 279 389,00 včetně DPH**.
5. Za účelem stanoveným touto smlouvou a s cílem splnit závazky plynoucí z této smlouvy jsou si smluvní strany, v souladu s dobrými mravy, povinny poskytnout vzájemnou součinnost.


Článek IV. Místo, termín, způsob a specifikace plnění závazku

1. Prodávající je povinen dodat zboží řádně a včas a řádně splnit ostatní závazky plynoucí z této smlouvy, jinak je plnění vadné.
2. Řádně dodané je zejména zboží: protokolárně předané a převzaté; dodané bez vad zjevných i skrytých a schválené kvalitativní a kvantitativní kontrolou dle odst. 6 tohoto článku smlouvy; způsobilé k naplnění stanoveného účelu závazku; nové, nepoužité; kompletní, včetně všech dokumentů a dalších součástí věci a příslušenství; v přesně stanoveném množství a rozsahu a technické specifikaci (tímto není dotčen odst. 11 tohoto článku smlouvy); se všemi sjednanými a požadovanými vlastnostmi a v kvalitě přinejmenším sjednané; splňující všechny příslušné legislativní či technické normy (ČSN, prohlášení o shodě apod.); dodané v souladu s ujednáními a podmínkami dle této smlouvy.
3. **Prodávající je povinen dodat zboží kupujícímu do místa plnění nejpozději do 14. prosince 2018.** Prodávající je povinen dodat zboží do místa plnění **jednorázově**. Prodávající se zavazuje informovat kupujícího, popř. osobu oprávněnou jednat ve věcech technických, o přesném závazném termínu dodání zboží nejméně tři (3) pracovní dny předem, kupující není povinen převzít zboží v jiný než stanovený termín. Včas dodané je zboží dodané kupujícímu řádně, v termínu dle věty první tohoto odstavce smlouvy.
4. V případě prodlení s řádným dodáním zboží ve sjednaném termínu dle odst. 3 tohoto článku smlouvy je prodávající povinen uhradit kupujícímu smluvní pokutu ve výši pěti desetin procenta z kupní ceny dle čl. VI. odst. 1 této smlouvy včetně DPH za každý byť i započatý den prodlení.
5. Místem plnění je pracoviště kupujícího na adrese: **Krajské ředitelství policie Ústeckého kraje, Petrovická 172, 403 40 Ústí nad Labem - Božtěšice**.
6. O předání a převzetí zboží bude prodávajícím vyhotoven oboustranně potvrzený protokol (dále jen „dodací list“), jehož obsahem musí být i seznam všech předávaných dokumentů, a to v jednom (1) vyhotovení s platností originálu pro každou smluvní stranu, k podpisu dodacího listu je za kupujícího oprávněna osoba zodpovědná za převzetí zboží. Při převzetí zboží bude kupujícím provedena jeho kvalitativní a kvantitativní kontrola (dále jen „kontrola“); v případě nepřítomnosti příslušných zástupců prodávajícího nebo kupujícího při dodání zboží, bude

kontrola provedena následně ve lhůtě pěti (5) dnů, o jejím výsledku bude prodávající písemně vyrozuměn. V případě zjištění vad či nedostatků zboží v rámci kontroly platí, že zboží nebylo řádně dodáno pro zjevné vady plnění. Řádným dodáním zboží se rozumí okamžik předání zboží prodávajícím a převzetí zboží kupujícím za současného potvrzení dodacího listu ve sjednaném místě a čase plnění za předpokladu, že nebudou nalezeny a vytknuty žádné vady či nedostatky zboží při jeho kvalitativní a kvantitativní kontrole.

7. **Nezbytnou součástí zboží musí být při dodání: podmínky skladování, údržby a zacházení s výrobky a materiály, jejichž nedodržení vylučuje odpovědnost za výskyt vady v záruční lhůtě v písemné podobě. Nezbytnou součástí zboží uvedeného v krycím listu (příloze č. 1) pod položkou č. 25-28, 49-92 a 123-134 musí být při jeho dodání produktové (info) listy, které je možné dodat i elektronicky.**
8. Kupující je oprávněn rovněž odmítnout převzetí zboží jako celku nebo i jednotlivých kusů či balení zboží bezprostředně při jeho předání, pokud nebude zjevně dodáno řádně a včas, tj. zejména nebude-li dodáno v souladu s touto smlouvou, nebo budou vady plnění jinak očividné (vady zjevné), přičemž v takovém případě osoba odpovědná za převzetí zboží vytkne vadu tím, že důvody odmítnutí převzetí uvede na dodací list a tento nepotvrdí.
V takovém případě je prodávající povinen zajistit na svůj náklad a odpovědnost neprodlenou přepravu zboží z místa plnění. Tímto není dotčena povinnost prodávajícího dodat zboží kupujícímu za podmínek, v kvalitě a termínu touto smlouvou sjednaném.
9. Kupující je v případě dodání zboží se zjevnými vadami oprávněn od této smlouvy bez zbytečného odkladu odstoupit.
10. Kupující nabývá vlastnického práva ke zboží v okamžiku jeho protokolárního převzetí od prodávajícího. Ukáže-li se, že nebylo dodáno řádně, platí, že vlastnické právo kupujícího nevzniklo.
11. Prodávající je oprávněn plnit v lepší kvalitě, než je sjednáno v této smlouvě, pokud to kupující neodmítne, a to bez nároku na odpovídající poměrné protiplnění či jinou náhradu nebo kompenzaci v jakékoliv formě. Lepší než sjednané plnění nezakládá nárok na změnu tohoto závazku. Plnění v množství převyšující sjednané množství se nestává předmětem této smlouvy a bude prodávajícímu na jeho odpovědnost a náklady vráceno.

Článek V. Práva z vadného plnění a ze záruky

1. Plnění je vadné, nebylo-li zboží dodáno řádně.
2. Prodávající prohlašuje, že zboží je bez vad ve smyslu ustanovení § 2103 občanského zákoníku a nezatížené právy třetích osob ve smyslu ustanovení § 1920 občanského zákoníku a že prodávající plněním dle této smlouvy nezasahuje do práv průmyslového či duševního vlastnictví ani do jiných práv třetích osob.
3. Prodávající je povinen odstranit zjevnou vadu plnění, která mu byla písemně vytknuta, a to bez zbytečného odkladu a požadovaným způsobem. Tímto není dotčeno ujednání o termínu plnění, odpovědnost prodávajícího za prodloužení, ani právo kupujícího okamžitě odstoupit od této smlouvy. Článek IV. se na následné dodání zboží po odstranění vady (opravené nebo nové náhradní zboží) užije přiměřeně.
4. Projeví-li se vada plnění až po protokolárním předání a převzetí zboží a afirmativní kontrole (skrytá vada plnění), je prodávající povinen odstranit vadu plnění požadovaným způsobem a bez zbytečného odkladu, a to za stejných podmínek jako těch sjednaných pro reklamaci záručních vad.
5. **Prodávající ručí za jakost řádně dodaného zboží**, tedy zejména za to, že má zboží vlastnosti a kvalitu minimálně v požadovaném rozsahu, a dále za to, že si zboží svou kvalitu a své požadované vlastnosti zachová, **minimálně po dobu 24 měsíců**, ode dne řádného dodání zboží (záruční lhůta), neposkytuje-li výrobce záruční lhůtu delší. Záruční vady je povinen prodávající odstranit požadovaným způsobem.
6. Reklamaci záručních vad i skrytých vad během záruční lhůty spolu s uplatňovanými reklamačními nároky uplatňuje kupující prodávajícímu písemně (poštovní styk, elektronicky na adresu ) bez zbytečného odkladu po jejich zjištění. Reklamacie jsou ze strany kupujícího řešeny pracovníkem oprávněným jednat ve věcech technických. Prodávající je

povinen sdělit objednateli své stanovisko k reklamaci prokazatelným způsobem nejpozději do 5 pracovních dnů od jejich doručení a zároveň si s kupujícím dohodnout termín, do kdy a jak budou vady odstraněny. Neučiní-li tak, platí, že reklamaci uznává v plném rozsahu. Odstranění vad stanoveným způsobem provede prodávající bez zbytečného odkladu, nejpozději však do 30 dnů ode dne uplatnění reklamace.

7. Smluvní strany se dohodly, že veškeré reklamace záručních a skrytých vad zboží budou vždy řešeny dodáním zboží nového.
8. Veškeré náklady spojené s uplatněním práv z vadného plnění i s uplatněním reklamace (zejména dopravu, balné reklamovaného zboží aj.) nese prodávající.
9. V případě nesplnění termínu pro odstranění záruční vady nebo skryté vady plnění na základě reklamace dle odst. 6 tohoto článku smlouvy je prodávající povinen zaplatit kupujícímu smluvní pokutu ve výši jedné desetiny procenta z kupní ceny zboží dle čl. VI. odst. 1 této smlouvy včetně DPH za každý byť i započatý den prodlení.
10. V případě, že bude v důsledku vady zboží způsobena újma na zdraví uživateli zboží, který je ve služebním nebo zaměstnaneckém poměru ke kupujícímu, nebo třetí osobě, je prodávající povinen uhradit kupujícímu částku ve výši patnácti procent kupní ceny dle čl. VI. odst. 1 této smlouvy včetně DPH jakožto paušální náhradu újmy, neprokáže-li se vznik vyšší konkrétní újmy.
11. Smluvní strany odpovídají za majetkovou i nemajetkovou újmu vzniklou v důsledku porušení některého z ustanovení této smlouvy, a to v plné výši. Zaplacením smluvní pokuty není dotčen nárok smluvních stran na náhradu újmy v plné výši, vzniklé porušením ustanovení smlouvy či zákona, na jehož základě je smluvní pokuta požadována, ani povinnost smluvních stran splnit, třeba i dodatečně, své závazky z této smlouvy vyplývající.
12. Nebezpečí škody na zboží přechází na kupujícího okamžikem nabytí vlastnického práva ke zboží.

Článek VI. Kupní cena a platební podmínky

1. Kupní cena je sjednána ve výši:

Cena bez DPH:	230 900,00 Kč
DPH 21%:	48 439,00 Kč
Kupní cena s DPH:	279 389,00 Kč
2. Kupní cena zahrnuje veškeré náklady prodávajícího spojené se splněním závazků plynoucích z této smlouvy (zejména dopravu do místa plnění, balné a jiné poplatky) a sjednává se jako cena nejvýše přípustná, kterou nelze překročit. Úprava kupní ceny je možná pouze při změně zákonné sazby DPH.
3. Kupní cena bude zaplacená výlučně na základě daňového dokladu (dále jen „faktura“) řádně vystaveného v souladu s touto smlouvou prodávajícím a doručeného kupujícímu spolu s přiloženou kopií potvrzeného dodacího listu. Fakturu lze vystavit a doručit nejdříve v den řádně dodaného zboží dle potvrzeného dodacího listu a doručena musí být bez zbytečného odkladu, tj. do 15 dnů od potvrzení dodacího listu, na adresu **Krajské ředitelství policie Ústeckého kraje, odboru správy majetku, automobilní oddělení, Lidické náměstí 899/9, 401 79 Ústí nad Labem.**
4. Kupující je povinen zaplatit prodávajícímu za prodlení s úhradou řádně vystavené a dodané faktury po sjednané lhůtě splatnosti pouze úroky z prodlení v plné výši zákonného úroku počítaného z neuhrazené částky kupní ceny včetně DPH. V případě, že kupující čerpá prostředky na úhradu kupní ceny z rozpočtu jiné organizační složky státu a je v prodlení s úhradou faktury z důvodu na straně této jiné organizační složky, je osvobozen od placení úroku z prodlení a náhrady škody.
5. V případě prodlení prodávajícího s vyhotovením a odesláním faktury (výzvy k zaplacení) je prodávající v prodlení věřitele dle § 1975 občanského zákoníku. Právo na vystavení faktury se v zájmu zachování právní jistoty smluvních stran promlčí nejpozději uplynutím jednoho roku ode dne, kdy mohla být faktura uplatněna poprvé.
6. Faktura vystavená prodávajícím musí mít náležitosti stanovené zákonem č. 235/2004 Sb., o dani z přidané hodnoty, a nad to musí obsahovat číslo jednací této smlouvy. Kupující je

oprávněn před uplynutím lhůty splatnosti faktury vrátit bez zaplacení fakturu, která neobsahuje stanovené náležitosti, nebo budou-li údaje na ní uvedeny chybně či neúplně. Taková faktura není řádně vystavena a hledí se na ni, jako by nebyla vystavena vůbec. Prodávající je povinen podle povahy nesprávnosti fakturu opravit nebo nově vyhotovit. Fakturou nelze jakkoliv měnit či doplňovat závazky z této smlouvy.

7. Kupní cena je splatná do 30 dnů po doručení řádně vystavené faktury na bankovní účet prodávajícího uvedený v čl. I. této smlouvy. Splatnost faktury doručené v období od 20. prosince 2018 do 28. února 2019 činí 60 kalendářních dnů ode dne doručení faktury. Žádné zálohy na úhradu kupní ceny či její části kupující neposkytuje.
8. V případě uplatnění reklamace vadného plnění nebo reklamace záruční vady ve lhůtě splatnosti faktury se lhůta splatnosti faktury přerušuje a okamžikem řádného splnění či okamžikem řádného vyřízení reklamace, o čemž bude vyhotoven a potvrzen nový dodací list, počne běžet znovu v souladu s odst. 7 tohoto článku smlouvy.
9. Na uhrazení kupní ceny či jiných dluhů vůči prodávajícímu je kupující v souladu s ustanovením § 1982 občanského zákoníku oprávněn jednostranně započíst jakékoliv peněžité pohledávky vůči prodávajícímu, nebudou-li započteny ze zákona dle § 42 odst. 1 zákona č. 219/2000 Sb., o majetku České republiky a jejím vystupování v právních vztazích (dále jen „zákon o majetku České republiky“). V souladu s § 42 odst. 2 zákona o majetku České republiky je prodávající oprávněn započíst svou pohledávku za kupující na pohledávku kupujícího za prodávající pouze po vzájemné písemné dohodě smluvních stran; promlčené pohledávky prodávající započíst nemůže.

Článek VII. Povinnost mlčenlivosti

1. Prodávající se zavazuje zachovávat ve vztahu ke třetím osobám mlčenlivost o informacích, které při plnění této smlouvy získá od kupujícího nebo o kupujícím či jeho zaměstnancích a spolupracovnících a nesmí je zpřístupnit bez písemného souhlasu kupujícího žádné třetí osobě ani je použít v rozporu s účelem této smlouvy, ledaže se jedná
 - a. o informace, které jsou veřejně přístupné, nebo
 - b. o případ, kdy je zpřístupnění informace vyžadováno zákonem nebo závazným rozhodnutím oprávněného orgánu.
2. Prodávající je povinen zavázat povinností mlčenlivosti podle odstavce 1 všechny osoby, které se budou podílet na dodání zboží kupujícímu dle této smlouvy.
3. Za porušení povinnosti mlčenlivosti osobami, které se budou podílet na dodání zboží dle této smlouvy, odpovídá prodávající, jako by povinnost porušil sám.
4. Povinnost mlčenlivosti trvá i po skončení účinnosti této smlouvy.
5. Veškerá komunikace mezi smluvními stranami bude probíhat prostřednictvím osob oprávněných jednat jménem smluvních stran.
6. Za každé porušení jakékoliv povinnosti mlčenlivosti dle tohoto článku smlouvy je prodávající povinen uhradit kupujícímu smluvní pokutu ve výši patnácti procent kupní ceny dle čl. VI. odst. 1 této smlouvy včetně DPH.

Článek VIII. Změna a zánik závazku

1. Kterákoliv smluvní strana je oprávněna od smlouvy odstoupit v případě podstatného porušení závazků z této smlouvy druhou smluvní stranou. Podstatným porušením je zejména
 - a. prodlení kupujícího s úhradou kupní ceny po dobu delší než 15 kalendářních dní,
 - b. porušení povinností dle § 2002 občanského zákoníku,
 - c. prodlení prodávajícího s řádným dodáním zboží o více než 15 pracovních dnů,
 - d. existence zjevné vady zboží při jeho předání
 - e. neodstranění skryté vady či vady záruční ve sjednané lhůtě,
 - f. postup prodávajícího při dodání zboží v rozporu s pokyny kupujícího,
 - g. opakované porušení méně závažných povinností vyplývajících ze smlouvy, zejména při zajišťování záručních služeb nezbytných k naplnění účelu této smlouvy.

2. Kupující má v souladu s ustanovením § 2001 občanského zákoníku právo odstoupit od této smlouvy také pokud:
 - a. vůči majetku prodávajícího probíhá insolvenční řízení, v němž bylo vydáno rozhodnutí o úpadku, pokud to právní předpisy umožňují,
 - b. insolvenční návrh na prodávajícího byl zamítnut proto, že majetek prodávajícího nepostačuje k úhradě nákladů insolvenčního řízení,
 - c. prodávající vstoupí do likvidace,
 - d. prodávající pozbude způsobilost k plnění této smlouvy.O těchto skutečnostech je prodávající povinen kupujícího neprodleně informovat.
3. Odstoupení od smlouvy, či jiná forma zániku této smlouvy se nedotýká zejména nároků smluvních stran na náhradu újmy, závazků smluvních pokut a povinnosti mlčenlivosti.
4. Dojde-li ke zmaření účelu této smlouvy pro důvod stojící na straně prodávajícího (zejména odstoupením od smlouvy, byť jen částečným, z důvodu § 2002 či zánikem závazku dle § 2006 občanského zákoníku aj.) je prodávající povinen uhradit kupujícímu částku ve výši patnácti procent z kupní ceny dle čl. VI. odst. 1 této smlouvy včetně DPH jakožto paušální náhradu újmy, neprokáže-li se vznik vyšší konkrétní újmy.
5. Prodávající není bez předchozího písemného souhlasu kupujícího oprávněn postoupit práva a povinnosti z této smlouvy, ani smlouvu samotnou, na třetí osobu. Postoupení práv a povinností z této smlouvy, či smlouvy samotné na třetí osobu v rozporu s větou první tohoto odstavce smlouvy je neplatné.
6. V souladu s § 12 odst. 1 zákona o majetku ČR může být tato smlouva měněna či doplňována pouze písemnými, vzestupně číslovanými dodatky, odsouhlasenými oběma smluvními stranami, a to výlučně prostřednictvím osob oprávněných k uzavření smlouvy. Kontaktní osoby či pověřeni pracovníci kupujícího, uvedení v této smlouvě, jsou oprávněni k poskytování součinnosti dle této smlouvy, nejsou však jakkoli oprávněni či zmocněni ke sjednávání jakýchkoliv změn závazků plynoucích z této smlouvy.

Článek IX. Ostatní ujednání

1. Vzájemná práva a povinnosti smluvních stran se řídí především touto smlouvou, zákonem č. 134/2016 Sb., o zadávání veřejných zakázek a zákonem a zákonem o majetku České republiky. V rozsahu tímto neupraveném se vzájemná práva a povinnosti smluvních stran řídí především občanským zákoníkem. Kupující uzavírá tuto smlouvu jakožto organizační složka státu příslušná k hospodaření s majetkem státu ve smyslu zákona o majetku České republiky, a to v rámci své nepodnikatelské činnosti a k naplňování veřejného zájmu. Prodávající uzavírá tuto smlouvu jako profesionál a jako podnikatel ve smyslu § 5 a § 420 an. občanského zákoníku.
2. Veškerá komunikace mezi smluvními stranami bude probíhat prostřednictvím osob oprávněných jednat jménem smluvních stran, kontaktních osob, popřípadě jimi písemně pověřených pracovníků. Veškeré úkony mezi smluvními stranami se uskutečňují písemně v listinné nebo elektronické podobě. Smluvní strany jsou povinny bez zbytečného odkladu oznámit druhé smluvní straně změnu údajů v záhlaví smlouvy, přičemž taková změna se stane účinnou okamžikem doručení tohoto oznámení druhé smluvní straně.
3. Prodávající či jeho právní nástupce je povinen dokumenty související s prodejem zboží dle této smlouvy uchovávat nejméně po dobu deseti (10) let od uzavření této smlouvy, a to zejména pro účely kontroly oprávněnými kontrolními orgány.
4. Prodávající je povinen upozornit kupujícího písemně na existující či hrozící střet zájmů bezodkladně poté, co střet zájmů vznikne nebo vyjde najevo.
5. Prodávající prohlašuje, že proti němu není v současné době vedena exekuce, ani s ním není vedeno insolvenční řízení, není v úpadku, ani nebyl insolvenční návrh prodávajícího zamítnut proto, že majetek prodávajícího nepostačuje k úhradě nákladů insolvenčního řízení. Jestliže se toto prohlášení prodávajícího ukáže být nepravdivým, je prodávající povinen zaplatit kupujícímu smluvní pokutu ve výši deseti procent z kupní ceny dle čl. VI. odst. 1 této smlouvy včetně DPH. Stejnou výši smluvní pokuty uhradí prodávající kupujícímu také v případě porušení povinnosti plynoucí z odst. 4 tohoto článku smlouvy.

6. Prodávající bez jakýchkoliv výhrad souhlasí se zveřejněním své identifikace a dalších údajů uvedených ve smlouvě včetně ceny zboží, přičemž tato smlouva bude uveřejněna v registru smluv dle zákona č. 340/2015 Sb., o zvláštních podmínkách účinnosti některých smluv, uveřejňování těchto smluv a o registru smluv.
7. Smluvní strany se dohodly, že výše smluvní pokuty dle žádného z ustanovení této smlouvy nesmí přesáhnout 100 % kupní ceny včetně DPH.
8. Úročení zákonných úroků z prodlení je zakázané. Smluvní pokuty a úroky z prodlení vzniklé z této smlouvy jsou splatné do 7 kalendářních dnů ode dne jejich uplatnění u povinné strany. Nárok na smluvní pokutu vzniká okamžikem porušení smluvní povinnosti.
9. Kupující je povinen oznámit prodávajícímu započtení pohledávky prodávajícího na pohledávku kupujícího bez zbytečného odkladu pouze v případě jednostranného započtení. Toto oznámení nemá konstitutivní charakter.

Článek X. Závěrečná ustanovení

1. Tato smlouva nabývá účinnosti okamžikem svého zveřejnění v registru smluv.
2. Nedílnou součástí této smlouvy s platností originálu jsou její příloha (příloha č. 1 – krycí list a technická specifikace a příloha č. 2 produktové listy k položkám č. 25-28, 49-92 a 123-134), s jejímž obsahem jsou obě strany podrobně seznámeny, a dále pouze případné dodatky a změny uzavřené v souladu s ustanoveními článku VIII. této smlouvy.
3. Tato smlouva je vyhotovena ve třech (3) stejnopisech s platností originálu, z nichž dva (2) obdrží kupující a jeden (1) prodávající.
4. Každá ze smluvních stran prohlašuje, že tuto smlouvu uzavírá svobodně a vážně, že považuje celý obsah této smlouvy včetně příloh za určitý, srozumitelný a přiměřený a s jeho plným zněním se pečlivě seznámila a že jsou jí známy veškeré skutečnosti, jež jsou pro uzavření této smlouvy rozhodující; na důkaz toho připojují smluvní strany k této smlouvě své podpisy.

Příloha č. 1 – Krycí list a technická specifikace

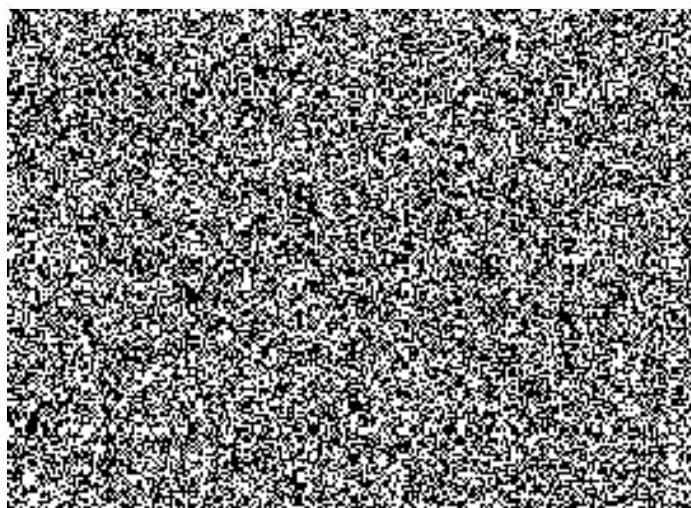
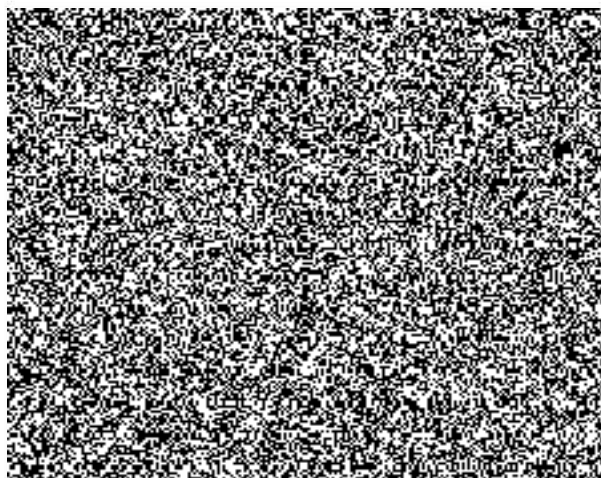
Příloha č. 2 – Produktové listy

V Praze dne

16. 11. 2018

V Ústí nad Labem dne

8. 11. 2018



KRYCÍ LIST

PŘÍLOHA č.1

k veřejné zakázce malého rozsahu: "Nákup spotřebního materiálu pro ruční nářadí "

P.č	navez	parametry	M.J.	POČET M.J.	CENA ZA MJ	CENA ZA MJ	CENA CELKEM	CENA CELKEM	výrobce, typ
					bez DPH	s DPH	bez DPH	s DPH	
1.	nýty ocelové	Ocelové nýty maticové M3-M6 sada min. 40 ks	sada	5	102,00	123,42	510,00	617,10	FORTUM 4770681
2.	nýty hliníkové	hliníkové nýty maticové M3-M6 sada min. 40 ks	sada	5	144,00	174,24	720,00	871,20	FORTUM 4770681
3.	list pilový	na kov oboustranný (300mm)	ks	340	3,79	4,59	1289,28	1560,03	PILANA
4.	kotouč brusný	115x6x22,2	ks	40	18,02	21,81	720,96	872,36	SABK11560
5.	kotouč brusný	125x6x22,2	ks	50	21,26	25,73	1063,20	1286,47	SABK12560
6.	kotouč brusný	150x6x22,2	ks	100	33,49	40,53	3349,20	4052,53	SABK15060
7.	kotouč brusný lamelový	115 zrnitost 120	ks	150	28,72	34,75	4307,40	5211,95	BS115120
8.	kotouč brusný lamelový	115 zrnitost 60	ks	150	28,72	34,75	4307,40	5211,95	BS115060
9.	kotouč brusný lamelový	125 zrnitost 120	ks	120	31,70	38,36	3804,48	4603,42	BS125120
10.	kotouč brusný lamelový	125 zrnitost 60	ks	130	31,70	38,36	4121,52	4987,04	BS125060
11.	kotouč brusný lamelový	150 zrnitost 120	ks	175	45,08	54,55	7889,70	9546,54	BS150120
12.	kotouč brusný lamelový	150 zrnitost 60	ks	175	45,08	54,55	7889,70	9546,54	BS150060
13.	kotouč brusný do dvoukotoučové stolní brusky	170, upínání 22 mm, šíře kotouče 20mm, zrnitost 120	ks	1	600,00	726,00	600,00	726,00	PROBRUS, TYROLIT
14.	kotouč brusný do dvoukotoučové stolní brusky	170, upínání 22 mm, šíře kotouče 20mm, zrnitost 60	ks	1	480,00	580,80	480,00	580,80	PROBRUS, TYROLIT
15.	kotouč brusný suchý zip	125/8 otvorů zrnitost 40	ks	100	9,48	11,47	948,00	1147,08	BOSCH 2608607824
16.	kotouč brusný suchý zip	125/8 otvorů zrnitost 60	ks	180	7,08	8,57	1274,40	1542,02	BOSCH 2608607825
17.	kotouč brusný suchý zip	125/8 otvorů zrnitost 80	ks	180	7,08	8,57	1274,40	1542,02	BOSCH 2608607826
18.	kotouč brusný suchý zip	125/8 otvorů zrnitost 120	ks	180	7,08	8,57	1274,40	1542,02	BOSCH 2608607828
19.	kotouč brusný suchý zip	125/8 otvorů zrnitost 220	ks	100	7,08	8,57	708,00	856,68	SIA ZRNITOST 220
20.	kotouč brusný suchý zip	150/6 otvorů zrnitost 40	ks	100	10,80	13,07	1080,00	1306,80	BOSCH 2608607833
21.	kotouč brusný suchý zip	150/6 otvorů zrnitost 60	ks	100	9,00	10,89	900,00	1089,00	BOSCH 2608607834
22.	kotouč brusný suchý zip	150/6 otvorů zrnitost 80	ks	100	8,76	10,60	876,00	1059,96	BOSCH 2608607835
23.	kotouč brusný suchý zip	150/6 otvorů zrnitost 120	ks	100	8,76	10,60	876,00	1059,96	BOSCH 2608607837
24.	kotouč brusný suchý zip	150/6 otvorů zrnitost 220	ks	100	8,76	10,60	876,00	1059,96	SIA ZRNITOST 220
25.	kotouč řezný, mnohostranný (kov, dřevo, sklo, beton, umělé hmoty)	diamantový 115x22,23	ks	60	206,78	250,21	12407,04	15012,52	XTLINE XT169115

26	kotouč řezný, mnohostranný (kov, dřevo, sklo, beton, umělé hmoty)	diamantový 125x22,23	✓	ks	20	224,04	271,09	4480,80	5421,77	XTLINE XT169121
27	kotouč řezný, mnohostranný (kov, dřevo, sklo, beton, umělé hmoty)	diamantový 150x22,23	✓	ks	40	331,00	400,51	13239,84	16020,21	XTLINE XT169150
28	kotouč řezný, mnohostranný (kov, dřevo, sklo, beton, umělé hmoty)	diamantový 230x22,23	✓	ks	4	517,92	626,68	2071,68	2506,73	XTLINE XT169230
29.	kotouč řezný	115x1,6x22,23	✓	ks	400	9,08	10,99	3633,60	4396,66	FESTA 122251
30.	kotouč řezný	125x1,6x22,23	✓	ks	600	9,46	11,44	5673,60	6865,06	FESTA 122252
31.	kotouč řezný	150x1,6x22,23	✓	ks	900	13,66	16,52	12290,40	14871,38	FESTA 122253
32.	kotouč řezný	230x3x22,23	✓	ks	20	30,61	37,04	612,24	740,81	XTLINE SARK23030
33.	kotouč řezný	kotouč řezný Do kotoučové pily 160x20	✓	ks	15	103,56	125,31	1553,40	1879,61	XTLINE TCT16030
34.	kotouč řezný	do kotouč. Pily na lamino 190x 30	✓	ks	5	839,40	1015,67	4197,00	5078,37	BOSCH 2608644130
35.	spona hadicová	15mm	✓	ks	20	2,64	3,19	52,80	63,89	obchod MEKR SPONA
36.	spona hadicová	19mm	✓	ks	40	2,64	3,19	105,60	127,78	obchod MEKR SPONA
37.	spona hadicová	22mm	✓	ks	40	3,36	4,07	134,40	162,62	obchod MEKR SPONA
38.	spona hadicová	26mm	✓	ks	50	3,36	4,07	168,00	203,28	obchod MEKR SPONA
39.	spona hadicová	32mm	✓	ks	50	3,36	4,07	168,00	203,28	obchod MEKR SPONA
40.	spona hadicová	38mm	✓	ks	50	5,76	6,97	288,00	348,48	obchod MEKR SPONA
41.	spona hadicová	44mm	✓	ks	40	5,76	6,97	230,40	278,78	obchod MEKR SPONA
42.	spona hadicová	50mm	✓	ks	40	5,76	6,97	230,40	278,78	obchod MEKR SPONA
43.	plátno brusné (papírový arch velikosti min.200 x 230 mm)	zrnitost 40	✓	ks	160	6,48	7,84	1036,80	1254,53	XTLINE KL26121-2806
44.	plátno brusné (papírový arch velikosti min.200 x 230 mm)	zrnitost 60	✓	ks	110	6,48	7,84	712,80	862,49	XTLINE KL26121-2808
45.	plátno brusné (papírový arch velikosti min.200 x 230 mm)	zrnitost 80	✓	ks	110	6,48	7,84	712,80	862,49	XTLINE KL26121-2809
46.	plátno brusné (papírový arch velikosti min.200 x 230 mm)	zrnitost 120	✓	ks	230	6,48	7,84	1490,40	1803,38	XTLINE KL26121-2812
47.	plátno brusné (papírový arch velikosti min.200 x 230 mm)	zrnitost 220	✓	ks	170	6,48	7,84	1101,60	1332,94	XTLINE KL26121-2822
48.	plátno brusné (papírový arch velikosti min.200 x 230 mm)	zrnitost 400	✓	ks	150	6,48	7,84	972,00	1176,12	XTLINE KL25221-2840
49.	sekáč	ploché SDS MAX délka 300mm šířka min. 25 mm	✓	ks	6	114,00	137,94	684,00	827,64	MAKITA D-34207
50.	sekáč	špičatý SDS MAX délka 300mm	✓	ks	3	96,00	116,16	288,00	348,48	MAKITA D-34176
51.	sekáč	ploché bez ochrany délka min. 200 mm šířka min. 22 mm (ruční)	✓	ks	3	51,60	62,44	154,80	187,31	XTLINE P19855
52.	sekáč	špičatý bez ochrany délka min. 200 mm (ruční)	✓	ks	3	69,60	84,22	208,80	252,65	RO NÁRADÍ Č.119400
53.	vrtáky sada	stupňovité HSS (rozsah min. 4-20) stupňování po 2 mm	✓	sada	7	123,60	149,56	865,20	1046,89	XTLINE M20488
54.	vrtáky sada	do kovu min. 10 dílů (obsah min. 2; 3; 3,5; 4; 4,5; 5; 6; 7; 8; 9; 10)	✓	sada	17	141,60	171,34	2407,20	2912,71	XTLINE P11030A

84	vrták	SDS plus 12x400/460, se značkou PGM	✓	ks	3	201,60	243,94	604,80	731,81	BOSCH 1618596268
85	vrták	SDS plus 12x550/600, se značkou PGM	✓	ks	2	330,00	399,30	660,00	798,60	BOSCH 1618596224
86	vrták	SDS plus 14x950/1000, se značkou PGM	✓	ks	4	852,00	1030,92	3408,00	4123,68	BOSCH 2618597124
87	vrták	SDS plus 16x550/600, se značkou PGM	✓	ks	1	348,00	421,08	348,00	421,08	BOSCH 1618596226
88	vrták	SDS plus 20x550/600, se značkou PGM	✓	ks	1	540,00	653,40	540,00	653,40	BOSCH 1618596321
89	vrták	SDS plus 24x400/450, se značkou PGM	✓	ks	1	696,00	842,16	696,00	842,16	BOSCH 1618596237
90	vrták	SDS MAX 20x400/520, se značkou PGM	✓	ks	2	1026,00	1241,46	2052,00	2482,92	BOSCH2618586766
91	vrták	SDS MAX 22x800/920, se značkou PGM	✓	ks	1	1632,00	1974,72	1632,00	1974,72	BOSCH 2618586773
92	vrták	SDS MAX 30x400/540, se značkou PGM	✓	ks	1	1470,00	1778,70	1470,00	1778,70	BOSCH 2618586790
118	Brusný papír suchý zip 93 delta R	Brusný papír suchý zip 93 delta R:W, K 80, 6 otvorů zrnitost 40	✓	ks	150	5,88	7,11	882,00	1067,22	BOSCH 2608607878
119	Brusný papír suchý zip 93 delta R	Brusný papír suchý zip 93 delta R:W, K 80, 6 otvorů zrnitost 60	✓	ks	400	5,40	6,53	2160,00	2613,60	BOSCH 2608607879
120	Brusný papír suchý zip 93 delta R	Brusný papír suchý zip 93 delta R:W, K 80, 6 otvorů zrnitost 80	✓	ks	400	4,56	5,52	1824,00	2207,04	BOSCH 2608607880
121	Brusný papír suchý zip 93 delta R	Brusný papír suchý zip 93 delta R:W, K 80, 6 otvorů zrnitost 120	✓	ks	400	4,68	5,66	1872,00	2265,12	BOSCH 2608607882
122	Brusný papír suchý zip 93 delta R	Brusný papír suchý zip 93 delta R:W, K 80, 6 otvorů zrnitost 240	✓	ks	150	4,68	5,66	702,00	849,42	BOSCH 2608607884
123	elektroda	E-B 123 ø2mmx300mm (balení max. 3,5kg)	✓	ks	9	658,80	797,15	5929,20	7174,33	výrobce ESAB
124	elektroda	E-B 121 ø2mmx300mm(balení max. 3,5kg)	✓	ks	5	720,00	871,20	3600,00	4356,00	výrobce ESAB
125	elektroda	E-B 121 ø2,5mmx350mm (balení max. 4,2kg)	✓	ks	2	672,00	813,12	1344,00	1626,24	výrobce ESAB
126	Drát svařovací 0,8 5kg	pro autogen G104 ø1,6mmx1000mm (balení max. 5kg)	✓	ks	3	776,40	939,44	2329,20	2818,33	ce ESAB pouze G102
127	drát svařovací 0,8 15kg	pro autogen G104 ø2,0mmx1000mm (balení max. 5kg)	✓	ks	4	819,60	991,72	3278,40	3966,86	výrobce ESAB
128	drát svařovací	pro autogen G104 ø2,5mmx1000mm (balení max. 5kg)	✓	ks	3	772,80	935,09	2318,40	2805,26	výrobce ESAB
129	drát svařovací	pro autogen G104 ø3,2mmx1000mm (balení max. 5kg)	✓	ks	4	748,80	906,05	2995,20	3624,19	výrobce ESAB
30	drát svařovací	na cívce pro svařování v ochranné atmosféře, 0,8mm, cívka 5kg	✓	ks	2	230,40	278,78	460,80	557,57	výrobce KOWAX
31	elektroda	E-R 117 2mm (balení max. 1,5kg)	✓	ks	2	290,40	351,38	580,80	702,77	výrobce ESAB
32	elektroda	E-R 117 2,5mm (balení max. 1,5kg)	✓	ks	2	242,40	293,30	484,80	586,61	výrobce ESAB
33	hadice autogenní	kompletní autogenní hadice 25m kyslík + acetylen	✓	ks	1	1421,48	1719,99	1421,48	1719,99	výrobce GCE
34	ventil	proti zpětnému šlehnutí k plynové hadici	✓	ks	2	720,00	871,20	1440,00	1742,40	ojistka suchá předloha

Možno dodat produktové (info) listy k takto podbarveným produktům v rámci vyplněného krycího listu. Možno dodat elektronicky

Záruční doba v měsících										
cena celkem		8178			230900,00	279389,00				

25. -28. kotouč řezný, mnohostranný (kov, dřevo, sklo, beton, umělé hmoty)

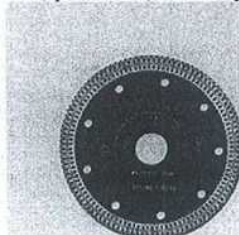
Položka č. 25-28. - popis

Nejtenčí plný diamantový kotouč na přesné a čisté řezání obkladů, tvrdé dlažby, slinuté dlažby. Extra tenký segment pro čistý řez s ostrou hranou bez otřepů je neocenitelným a profesionálním nástrojem pro obkladače, tvorbu mozaiky, řezání skla, břidlice a podobných křehkých materiálů.

- diamantový řezný kotouč určený pro suché i mokré řezání betonu,

zdiva, kamene, cihel, žuly, dlaždic, obkladů, mramoru, břidlice, křemene,

skla, porcelánu, keramiky a střešních tašek.



49. sekáč

MAKITA D-34207

MAKITA D-34207 SEKÁČ PLOCHÝ 25X300MM SDS-MAX

- Sekáč plochý
- SDS - Max
- Délka: 25 x 300 mm



50. sekáč

MAKITA D-34176

Makita D-34176 - sekáč špičatý SDS-MAX 300mm

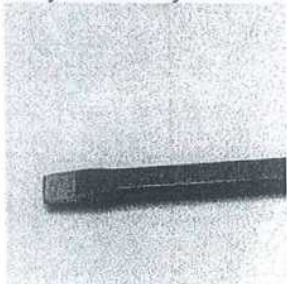


51. sekáč

XTLINE P19855

STAVTOOL Sekáč plochý 200x23x13mm

Štíhlý zámečnický sekáč k dělení materiálu nebo k nasekávání.



52.sekáč

EURO NÁŘADÍ Č.119400

Sekáč špičatý

sekáč špičatý s plastovou ochranou

vhodný pro práci s kamenem, cihlou, stavebním materiálem



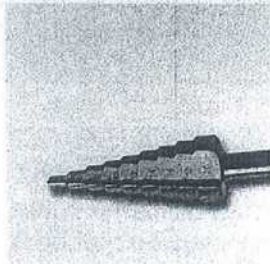
53.sada vrtáků

XTLINE M20488

XTline Vrták stupňovitý HSS 4-20mm krok 2

Pro vrtání kruhových otvorů v ocelových plátech (i měkčí materiály jako dřevo, plast...). Plynulé a bezhrotové vrtání bez deformace materiálu.

4-6-8-10-12-14-16-18-20mm



54.sada vrtáků

XTLINE P11030A

STAVTOOL Sada vrtáků do kovu černé 19dílů Profi kov.obal

Velikost vrtáků: 1;1,5;2;2,5;3;3,5;4;4,5;5;5,5;6;6,5;7;7,5;8;8,5;9;9,5;10



55.sada vrtáků

HELLER 24646

Sada spirálových vrtáků do dřeva Heller 24646, 10 ks

Vlastnosti

Válcová stopka

Přesné vrtání a čisté otvory díky broušenému centrálnímu hrotu a dvěma šroubovicím

Velmi stabilní díky oceli odolné proti opotřebování

Rychlý postup a odvod pilin v tvrdém i měkkém dřevě

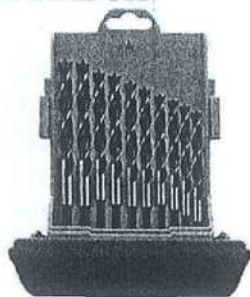
Vhodné i pro použití v akuvrtačkách

MAXXBOX™ z odolného ABS materiálu

Rozsah dodávky

Ø 3/4/5/6/7/8/9/10/11/12 mm

MAXXBOX™



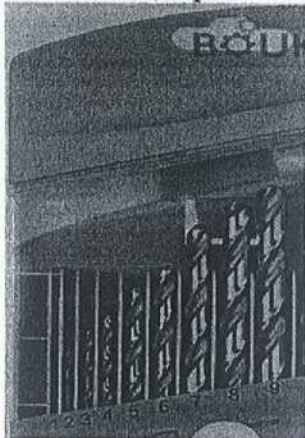
56. sada vrtáků

BOUKAL FALTIE79000101

10 dílná sada vrtáků kobalt FALTI 1-10 po 1mm HSSCo5% DIN338RN, E7

Sada kobaltových vrtáků od 1 do 10 mm po 1 mm.

10 vrtáků HSSCo5% pro vrtání NEREZ OCELI do 1200MPa, vyrobených podle normy DIN338RN, v přehledné plastové krabičce.



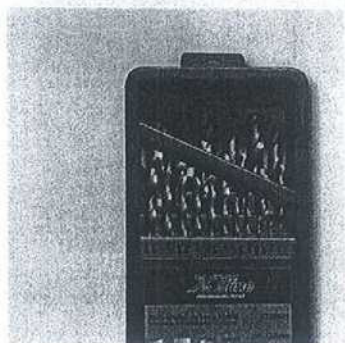
57.sada vrtáků

XTLINE XT35025

XTline Sada vrtáků 1-13mm 25dílů kobalt

Sada 15 vrtáků do kovu vyrobených z rychlořezné oceli HSS s příměsí 5% kobaltu, který zvyšuje tvrdost vrtáku a prodlužuje jeho životnost. Dělená špička broušená pod úhlem 135° vyžaduje menší tlak při vrtání a zabraňuje pohybu vrtáku po povrchu. Vhodné pro vrtání oceli, nerezové oceli, litiny a jiných kovů. - válcová stopka - plastová kazeta s pogumovanými rohy - špička SPLIT-POINT 135° pro dokonalé vystředění a menší tlak při vrtání - vybroušená šroubovice rychle odebírá vrtaný materiál

1;1,5;2;2,5;3;3,5;4;4,5;5;5,5;6;6,5;7;7,5;8;8,5;9;9,5;10;10,5;11;11,5;12;12,5;13mm



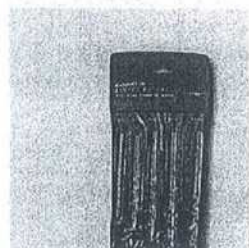
58.sada vrtáků

XTLINE P11407

STAVTOOL Sada vrtáků do zdi 4-10mm

Vrtáky do stavebních hmot, válcová stopka.

4,5,6,8,10mm



59. sada vrtáků

XTLINE XT70600

XTline Sada vrtáků vidiových SDS plus 5dílů

Určeno k vrtání do cihel, tvárnice, zdiva, betonu a žuly. Šroubovice zvětšená o 28% s velmi rychlým odvodem odvrtané drtě. Extra krátká vrtací hlava je zárukou přímého odvodu odvrtaného materiálu do šroubovice a sníženého rizika jeho ucpání. Samostředící hrot pro

snadnější začátek vrtání. Agresivnější řezné úhly pro rychlejší vrtání. speciálně broušená karbidová destička vrtáku pro rychlé vrtání.

5x110 6x110 8x160 10x160 12x160mm do cihel, tvárnic, zdiva, betonu a žuly



60. sada vrtáků

BOSCH - SLOŽENÁ SADA

2608580302,2608580307,2608580309,2608580317,2608580321 + 2608584844+ trn
dia.děrovky pro mokré vrtání průměr 20,35,44,68,83mm



Diamantová děrovka Diamond for Hard Ceramics, Diamantové dělení, broušení a vrtání, Vrtáky pro vrtání za mokra, Diamantové vrtáky a děrovky pro vrtání za mo

61. sada SDS+ vidiové vrtáky

BOSCH složená sada vrtáků Bosch 5x

62. sada SDS+ vidiové vrtáky

BOSCH složená sada vrtáků Bosch Plus-5

63. vrták stupňovitý

PROTECO 90.42-ST-02 Proteco vrták stupňovitý 4-20 mm krok 2 mm 90.42-ST-02



64. -71. vrták HSS do železa DIN338

Hrot vrtáku: normální výbrus Vrcholový úhel: 118° Povrch: černěný, propuštěn v páře Vysoce výkonný válcovaný spirálový vrták z vysoce výkonné rychlořezné oceli. Díky výrobě válcováním se materiál zpevňuje a zvyšuje se bezpečnost proti lomu. Oblasti použití: pro ocel, litou ocel legovanou a nelegovanou (spevností do 900N/mm²), šedou, temperovanou, tvárnou a tlakovou litinu, slinuté železo, alpaku (nové stříbro), grafit, hliníkové slitiny s krátkou třískou, mosaz a bronz

vrcholový úhel 118°; černý povrch; ocel, litá ocel legovaná/nelegovaná, slinuté železo, alpaka, grafit, hliníkové slitiny, mosaz, bronz



72. vrták SDS plus do ledu 32x400

Makita 821700-1 - vrták na led SDS+ 32x450mm



73.-89. BOSCH vrták SDS plus-5

BOSCH vrtáky SDS plus-5 S4L:

Hodí se na zdivo, beton a armovaný beton

Pro všechna vrtací kladiva s upínáním SDS-plus

Aktivní středící hrot pro přesné vrtání do betonu - activeQ - u průměru do 10mm včetně

Tvrdokov s dlouhou životností a odolností

Indikátor opotřebení - Podle viditelnosti indikátoru opotřebení se lze orientovat ohledně tolerance, v rámci které lze vsazovat kotvy.

4spirálový design Turbo - Patentovaný design spirál pro efektivní odvod prachu.

2 bříty, pájení AWB a kalení - Technologie pájení a kalení optimalizovaná podle průměru pro zvýšení robustnosti vrtáku a současné snížení vibrací při vrtání.

Ozubený tvrdokov - Odvádí prach přímo do šroubovice, aby se zabránilo ucpávání vrtným prachem na dně vrtaného otvoru.



90.-92. vrták SDS MAX

Vrták do kladiv SDS-max-7

- vrtáky SDS-max-7 Speed X pro nejvyšší rychlosti vrtání
- určené pro vrtání armovaného betonu, zdiva, vápencového pískovce
- pro vrtací kladiva s upínacím systémem SDS-max
- ActiveTeg - aktivní středící hrot pro přesné vrtání do betonu
- 4břítá hlava, mimořádně robustní a agresivní bříty ve tvaru S, z tvrdokovu
- šikmé vedlejší bříty pro agresivní postup při vrtání
- tvrdokov s nejjemnější zrnitostí s dlouhou životností
- indikátor opotřebení - pokud je indikátor vidět, je zaručena tolerance průměru vrtaného otvoru pro kotvy
- design spirály šroubovice 2+2 optimalizuje vibrace, zlepšuje přenos síly a zvyšuje rychlost vrtání

obrázek patří k položce 90.-92.



123. elektroda

ESAB E-B 123 - elektroda na ocel - 2,0 x 300 mm - balení 3,5 kg

Univerzální bazická elektroda pro nelegované oceli do pevnosti cca 500 MPa. Průměr 2,0 mm, délka 300 mm. Balení 3,5 kg / 258 ks elektrod.

124. elektroda

ESAB E-B 121 - elektroda na ocel - 2,0 x 300 mm - balení 3,5 kg

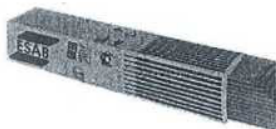
Nejpoužívanější bazická elektroda pro nelegované oceli do pevnosti cca 480 MPa. Průměr 2,0 mm, délka 300 mm. Balení 3,5 kg / 258 ks elektrod.

125. elektroda

ESAB E-B 121 - elektroda na ocel - 2,5 x 350 mm - balení 4,3 kg

Nejpoužívanější bazická elektroda pro nelegované oceli do pevnosti cca 480 MPa. Průměr 2,5 mm, délka 350 mm. Balení 4,3 kg / 171 ks elektrod.

Obrázek patří k položce 123.-125.



126. drát svařovací

Drát svařovací G102 ESAB

Svařovací drát G 102 1.6mm

Průměr: 1.6mm/1000

EN 12536: OI

.Drát pro nenáročné svary potrubí a tenkých plechů, též pro běžné stavební a zámečnické svařovací práce. Drát je poměděný, používá se pro svařování ve všech polohách.



127.- 129. drát svařovací

drát svařovací G 104 ESAB

průměr: 2mm, 2,5mm, 3,2mm délka 1000mm , balení 5 kg

Dráty pro svařování plamenem energetických zařízení, např. trubek z oceli 12 020, 12 021 pracující do teplot 425°C

Typické chemické složení drátu (%):

C 0,08

Si 0,15

Mn 1,00

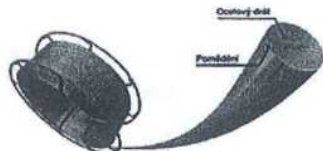
Ni 0,50



130. drát svařovací

KOWAX G3Si1 0,8mm 5kg svařovací drát CO

Poměděný svářecí drát o průměru 0,8 mm v 5kg balení. Vhodný pro sváření většiny základních konstrukčních ocelí s mezí kluzu od 235 MPa až po 420 Mpa metodou MIG/MAG (Co2).



131. elektroda

Rutilová elektroda, 2.0 x 300 mm, cena za 1,5 kg, ER 117, ESAB, ER117-2 / na váhu

132. elektroda

Rutilová elektroda, 2.5 x 350 mm, cena za 1,5 kg, ER 117, ESAB, ER117-2.5 /na váhu

Obrázek patří k č. 131.-132.



133. hadice autogenní

Kompletní autogenní hadice 25m kyslík+acetylen

Kompletní autogenní hadice kyslík+acetylen, spojené páskou, vybavené pojistkami proti zpětnému proudění plynu BV 12.

Hadice kyslík, barva modrá, vnitřní průměr hadice 6.3mm

Hadice acetylen, barva červená, vnitřní průměr hadice 8.0mm

Přípojná matice kyslík: G 1/4 pravá

Přípojná matice acetylen: G 3/8 levá

Délka: 25 metrů



134. ventil- pojistka- SUCHÁ PŘEDLOHA

NENÍ SPECIFIKOVÁNO PRO JAKÝ DRUH PLYNU, ČI KYSLÍK