



Outdoor Aliance s.r.o. RS Slunečné údolí

www

tel.

Kounice 30, Vlastějovice, 285 22 IČ:28594207 DIČ:CZ28594207

Outdoor Aliance s.r.o.

Žďárský Potok 64, 795 01 Stará Ves

IČ: 28594207, DIČ: CZ28594207

Společnost je zapsána v obchodním rejstříku vedeném u Krajského soudu v Ostravě v oddílu C, vložce 33545

Zastoupena: Ing. Ludmilou Doležalovou, MBA, výkonnou ředitelkou

Vážení pedagogové,

dovolujeme si Vám zaslat smlouvu o zajištění školní akce pořádané pod značkou STAN naší společností Outdoor Aliance s.r.o., o kterou jste se svoji třídou projevíli zájem.

Veškerá komunikace bude probíhat výhradně elektronicky, proto věnujte těmto informacím náležitou pozornost.

Smlouva, kterou Vám zasíláme je již opatřena řádným podpisem a razítkem naší společnosti. Smlouva obsahuje tři přílohy, a to Specifikační kartu Vašeho pobytu, organizační pokyny a provozní řád RS Slunečné údolí.

Všechny přílohy jsou nedílnou součástí smlouvy.

Nyní prosím, čtěte velmi pozorně. Pro závazné potvrzení Vašeho pobytu je nutné udělat následující kroky.

1. Do 14-ti dnů od data přijetí smlouvy do Vaší emailové schránky nám smlouvu zaslat potvrzenou zpět, a to buď naskenovanou na email stan@outdooraliance.cz či poštou na adresu naší centrály, tj. **Outdoor Resort Březová, Rokytnice n. Rokytnou 675 25.**
2. 3 měsíce před začátkem pobytu Vám přijde upozornění na email, abyste v on-line kartě upřesnili počty studentů.
3. 3 týdny před začátkem pobytu Vám opět na email přijde upozornění, abyste vyplnili zbývající údaje ve Vaší online kartě.

Důležité!

Veškerá komunikace bude nyní probíhat výhradně elektronicky.

Zde najdete odkaz na on-line kartu Vaší rezervace č. 37551:

[http:](http://www.outdooraliance.cz)

V této kartě máte možnost editovat Vaše přání, požadavky a zároveň také upřesnit 3 měsíce před začátkem Vašeho pobytu počet studentů a 3 týdny před začátkem pobytu doplnit zbývající údaje. Věnujte tomuto, prosíme, mimořádnou pozornost a ihned si vstup do Vaší karty vyzkoušejte.

Budete-li mít od této chvíle jakékoliv přání, dotaz, obraťte se, prosíme, výhradně na e-mail: stan@outdooraliance.cz kde se Vám bude pověřený pracovník věnovat, nebo využijte okénko „poslat dotaz či požádat o změnu“ ve Vaší on-line kartě.

Zbylé přílohy smlouvy – tj. Specifikační kartu Vašeho pobytu, organizační pokyny a provozní řád RS Slunečné údolí nám nezasílejte, ale ponechejte si pro Vaši potřebu.

Chceme Vám poděkovat, že jste si pro realizaci Vaší školní akce vybrali značku STAN. Ujišťujeme Vás, že uděláme vše proto, abyste Vy i Vaši žáci byli maximálně spokojeni.

Se srdečným pozdravem

Ing. Ludmila Doležalová, MBA
Výkonná ředitelka Outdoor Aliance s.r.o



Asistentka vedení společnosti



Outdoor Aliance s.r.o. RS Slunečné údolí

www

tel.

Kounice 30, Vlastějovice, 285 22 IČ:28594207 DIČ:CZ28594207

Smlouva o zajištění školní akce dle rezervace ID 37551

Outdoor Aliance s.r.o. (dále poskytovatel)

Žďárský Potok 64, 795 01 Stará Ves

IČ: 28594207, DIČ: CZ28594207

Společnost je zapsána v obchodním rejstříku vedeném u Krajského soudu v Ostravě v oddílu C, vložce 33545

Zastoupena: Ing. Ludmilou Doležalovou, MBA, jednatelkou

a

Dvořákovo gymnázium Kralupy nad Vltavou (dále odběratel)

,

I. Předmět smlouvy

Předmětem smlouvy je zajištění školní akce v RS Slunečné údolí, v termínu 27. května 2019 - 29. května 2019.

II. Práva a povinnosti poskytovatele

- a. Zajištění ubytování vč. lůžkovin, zajištění stravy 5x denně ve složení: snídaně + přesnídávka (vydávaná u snídaně) + oběd + svačina + večeře, s výjimkou dne příjezdu a odjezdu, kdy strava bude upravena poskytovatelem dle doby zahájení a ukončení pobytu, dále zajištění pitného režimu po celý den.
- b. Zajištění programu dle specifikační karty.
- c. Poskytnutí první pomoci zdravotníkem. Zdravotník poskytne v případě potřeby první pomoc, ev. vydá léky, kromě léků, které jsou výhradně na předpis nebo léků velmi specifických, ošetří drobná poranění. V případě potřeby zajistí odvoz do nemocnice. Toto je dále upraveno v provozním řádu střediska.
- d. Poskytovatel není povinen zajistit uvolnění dalších ubytovacích prostor v případě příjezdu vyššího počtu osob, než je uvedeno ve specifikační kartě, pokud o této situaci odběratel v dostatečném předstihu neinformuje skrze informační systém STAN (on-line karta) a není mu tato změna odsouhlasena a akceptována pověřeným pracovníkem systému.
- e. Ubytování v RS Slunečné údolí je zajištěno v pevné budově nebo v chatkách.
- f. Programový instruktor je oprávněn během realizace aktivit, zejména těch, které může absolvovat v jednu chvíli jen jeden jedinec a ostatní přihlíží, vybídnout pedagoga, v případě, že se pedagog programu nezúčastňuje, aby byl v danou dobu přítomen. Instruktor vždy před danou aktivitou poučí děti o bezpečnostních pravidlech. Instruktor je oprávněn kdykoliv vyloučit zcela z programu jedince pro nevhodné chování či nerespektování bezpečnostních pravidel.

Poskytovatel má rádně uzavřené pojištění na pojištění odpovědnosti z činnosti, které se vztahuje na povinnost poskytovatele k náhradě újmy (na zdraví či majetku), která vznikla poškozenému v souvislosti s výkonem pojištěné činnosti, a poskytovatel zároveň porušil právní povinnost. Pokud poskytovatel právní povinnost neporušil, za vzniklé škody na majetku a zdraví neodpovídá.

Tento výklad se řídí ustanovením Občanského zákoníku č. 89/2012 Sb., a kterým se uzavřená pojistná smlouva poskytovatele řídí. Pokud tak v průběhu programu dojde ke škodě na zdraví či majetku dětí a poskytovatel neporušil zákonné právní povinnosti, není poskytovatel za škodu na zdraví či majetku klientů odpovědný. A tuto škodu může poškozený požadovat po tom, kdo mu

škodu způsobil, či uplatnit jako pojistnou událost u pojišťovny, u které má uzavřené úrazové pojištění.

Doporučujeme tak rodičům dětí v případě že úrazové pojištění běžně dítě nemá, aby dětem na danou akci uzavřeli úrazové pojištění včetně připojištění rizikových sportů.

Příklad:

Dítě během programu v lese či na jiném místě běží, zakopne a podvrtně si kotník – poskytovatel není odpovědný.

Dítě v rámci programu zraní jiné dítě – poskytovatel není odpovědný.

Z dětského hřiště na jedné z překážek na středisku vyčnívá závitová tyč, dítě se při průlezu překážkou zraní. – poskytovatel za škodu odpovídá.

Dítě skáče na trampolíně jištěné instruktorem, dítě se pokusí o salto a špatně dopadne a má zhmožděný krk – poskytovatel není odpovědný.

Děti prolézají dětským hřištěm, před tím byli instruktorem poučeni o bezpečnosti, dítě špatně doskočí a poraní si nohu či jej omylem kopne jiné dítě – poskytovatel není odpovědný.

III. Práva a povinnosti odběratele

- a. Užívat ubytovací prostory řádným způsobem v souladu s jejich charakterem a dbát provozního řádu RS Slunečné údolí, který je nedílnou součástí smlouvy a je pro odběratele závazný. V případě škody zaviněné osobou z řady odběratele, si poskytovatel účtuje náhradu dle podmínek uvedených v provozním řádu RS Slunečné údolí.
- b. Odběratel nese plnou odpovědnost za všechny své účastníky po celou dobu pobytu v RS Slunečné údolí. Odběratel nese odpovědnost za vhodné chování a jednání žáků ve středisku, a to i v programu zajišťovaném programovými instruktory STAN. Odběratel bere na vědomí, že poskytovatel může vyloučit z programu žáky, kteří se chovají nevhodně či neuposlechnou bezpečnostních pokynů a pravidel programového instruktora.

IV. Platební podmínky

Cena se odvíjí od vybraného programu a od počtu dní (započítává se i každý započatý den bez zohlednění skutečného času příjezdu či odjezdu školy, který ovšem musí být ve vymezeném časovém rozmezí) a je stanovena částkou uvedenou ve specifikační kartě. Odběratel zaplatí poskytovateli cenu za osoby, které se skutečně fyzicky zúčastní. V případě překročení 10% limitu povolených nezúčastněných osob, viz organizační pokyny, zaplatí odběratel odpovídající stornopoplatky. Pokud se některá osoba zúčastní jen části pobytu, zaplatí za ni odběratel poměrnou část, a to i za započatý den pobytu. Platba školní akce může proběhnout buď v hotovosti v den příjezdu, nebo fakturou do sedmi dnů po skončení školní akce. Zvolený způsob vyberete ve Vaší online kartě.

V. Stornovací podmínky

V případě zrušení školní akce má poskytovatel právo vyúčtovat stornoplatek ve výši 10.000,-Kč. Tři měsíce před začátkem pobytu je povinen odběratel upřesnit počet žáků v online kartě. V případě že skutečný počet žáků, který se pobytu zúčastní, bude nižší o více jak 10% z počtu žáků upřesněného odběratelem tři měsíce před začátkem pobytu, má poskytovatel právo vyúčtovat za každého chybějícího žáka nad tuto 10% toleranci úbytku žáků, storno ve výši 30% z ceny pobytu za žáka.

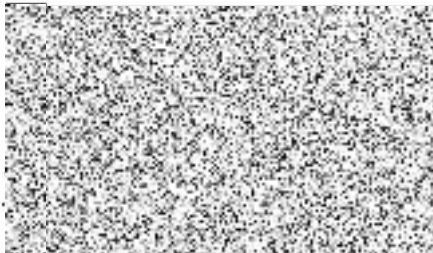
VI. Závěrečná ustanovení

Tato smlouva nabývá platnosti dnem podpisu oběma smluvními stranami. Nedílnou součástí této smlouvy jsou její přílohy. Podepsanou smlouvu vrátí odběratel poskytovateli do 14 dnů od jejího přijetí na email odběratele. Pokud podepsaná smlouva nebude odběratelem do výše uvedené lhůty vrácena, má dodavatel právo rezervaci stornovat.

Odběratel:

V *Kralupy* dne *15. 11. 2018*

.....



Poskytovatel:

Ve Staré Vsi 9. listopadu 2018

Ing. Ludmila Doležalová

Výkonná ředitelka



Přílohy smlouvy:

1. Příloha č. 1 – Specifikační karta Vašeho pobytu
2. Příloha č. 2 – Organizační pokyny
3. Příloha č. 3 – Provozní řád RS Slunečné údolí



Outdoor Aliance s.r.o. RS Slunečné údolí

www

tel.

Kounice 30, Vlastějovice, 285 22 IČ:28594207 DIČ:CZ28594207

Příloha č. 1

Specifikační karta – rezervace č. 37551

Dodavatel: Outdoor Aliance s.r.o.

Žďárský Potok 64, 795 01 Stará Ves

IČ: 28594207, DIČ: CZ28594207

Společnost je zapsána v obchodním rejstříku vedeném u Krajského soudu v Ostravě v oddílu C, vložce 33545

Zastoupena: Ing. Ludmilou Doležalovou, MBA, jednatelkou

Odběratel: Dvořákovo gymnázium Kralupy nad Vltavou

,

Typ školní akce:	Školní výlet
Program:	ADVENTURE
Místo konání:	RS Slunečné údolí – Garnataurus, Kounice 30, 285 23 Vlastějovice
Termín:	27. května 2019 - 29. května 2019
Ubytování:	Budova či chatky
Počet dětí:	30
Počet dospělých:	3
Cena za dítě:	2 050,00 Kč (počet: 30)
Cena za dospělého:	1 430,00 Kč (počet: 3)
Počet pedagogů zdarma:	-1 430,00 Kč (počet: 3)

(Na každých 10 platících dětí má **1 pedagog** celý pobyt zdarma. Tento počet pedagogů se tedy může měnit v závislosti na skutečném počtu žáků, kteří se pobytu zúčastní. Ostatní platící pedagogové a veškeré další osoby platí 70 % z ceny žáka (včetně dětí pedagogů). Děti pedagogů jsou ubytovány na pokoji s dospělými osobami).

Odběratel:



Dodavatel:

Outdoor Aliance s.r.o.

Ing. Ludmila Doležalová

Výkonná ředitelka





Příloha č. 2

Organizační pokyny

1. Doprava do RS Slunečné údolí

Slunečné údolí leží mezi obcemi Budčice a Chřenovice, okr. Kutná Hora a je dostupný z dálnice D1 Exit 66 – cca 12 km ze sjezdu.

Doprava do střediska vlakem či linkovým autobusem

Nejlepší spojení do střediska je vlakové, do vlakové stanice Chřenovice, odkud je to do střediska pohodová maximálně patnáctiminutová chůze. Pokud byste volili dopravu linkovým autobusem, je nejlepší vystoupit v Ledči nad Sázavou a tam přesehnout na vlak a dorazit právě do vlakové stanice Chřenovice a poté dojít na středisko pěšky. Případně je možné dorazit linkovým autobusem do Nové Vsi u Dolních Kralovic (autobus zajíždí pouze na rozcestí) a poté dojít na středisko pěšky, cca 5 km. Nejlepší spojení je však skutečně vlakové do stanice Chřenovice.

Doprava do střediska vlastním autobusem

Do střediska vede cesta, která je sjízdná i pro autobusy. Nejedná se však o klasickou asfaltovou silnici, cesta se postupně mění v lesní cestu. Běžně do střediska autobusy zajíždí, nicméně někteří dopravci s tím mohou mít problém. Doporučujeme volit menší autobusy. Autobus se může v areálu otočit. Doporučujeme autobusovou dopravu Baronetto s.r.o. (www.baronetto.cz) na Slunečné údolí pravidelně zajíždí.

2. Čas příjezdu a odjezdu

Omezení z naší strany je v případě času příjezdu a odjezdu stanoveno tím, že příjezd je možný **nejdříve v 9.30 hod** a **odjezd nejpozději v 16.00 hod**. Ze zkušeností však většina škol volí příjezd kolem 11.00 hod a odjezd pak kolem 13.30 hod (s ohledem na delší trvání cesty – velká vzdálenost, lepší dopolední návaznost spojů, ohled na mimoměstské děti atd.).

Příjezdový a odjezdový čas vyplňte opět prostřednictvím online karty, a to nejpozději tři týdny před začátkem Vaší školní akce. Nebudeme-li vědět tyto časy v námi stanovené lhůtě, bude časový harmonogram programu dané skupiny sestaven dle vnitřního standardu bez záruky možné změny.

3. Nahlášení aktuálního počtu žáků a pedagogů

Počty žáků a pedagogů jsou nyní ve specifikační kartě vygenerovány dle rezervace, kterou jste učinili. Tři měsíce před začátkem pobytu upravte prosím počet žáků ve Vaší online kartě. V případě dalšího většího úbytku žáků nás prosím informujte na email info@outdooraliance.cz vyhnete se tak případným stornopoplatkům. Pokud nám větší úbytek žáků – tj. nad 10% toleranci z počtu žáků Vámi udaného tři měsíce před začátkem pobytu nenahlásíte, bude dané škole účtován stornoplatek za každého chybějícího žáka nad 10% toleranci ve výši 30% z ceny pobytu žáka.

4. Střídání klientů

Jelikož se u nás vystřídá mnoho škol, je hodně pravděpodobné až jisté, že budete ubytováni do pokojů,

ze kterých ten den jiní klienti odjíždí. Odjíždějící klienti se vystěhují mezi 9:00 – 9:30 hod, aby náš personál mohl prostory připravit pro nově příjíždějící klienty. Neradi bychom se pak setkali s nepříjemnostmi, že se klienti odmítají vystěhovat (uvádíme ze zkušenosti) a působí nám tak problémy.

Příjíždějící klienti si uloží zavazadla do úložné místnosti a ubytování jsou až po připravení prostor. Dle mezinárodních zvyklostí bývá možnost nastěhování v den příjezdu nejdříve ve 14.00 hod. Náš personál je však schopen prostory připravit mnohem dříve, ve většině případech do 12.00 hod.

5. Ostatní důležité věci

Přátelské doporučení: Doporučujeme, abyste Vaši školní akci nenazývali školou v přírodě, ale např. školním výletem. Vyhněte se tak zbytečnému „papírování“ :-). Povinnosti základních škol a předškolních zařízení vysílajících děti do školy v přírodě jsou stanoveny v zák. č. 258/2000 Sb. o ochraně veřejného zdraví ve znění pozdějších předpisů.

Upozorňujeme, že pedagogové jsou odpovědní za zdravotní způsobilost dítěte. Vzor posudku o zdravotní způsobilosti dítěte k účasti na zotavovací akci a škole v přírodě je součástí vyhlášky č. 106/2001 Sb. (respektive vyhlášky č. 148/2004 Sb., která vyhlášku č. 106/2001 Sb. novelizuje), jako příloha č. 3.

Důležité!

Pokud by se rodiče chtěli se svými dětmi spojit telefonicky, ne přes naše pracovní čísla! Není v našich možnostech rodiče v tomto směru uspokojit.

Upozorněte rodiče, že pokud budou svému dítěti na pobyt zasílat dopis či pohled, ať uvedou kromě celého jména dítěte také název školy a termín pobytu. Přejde-li dopis nedostatečně označen, není v našich silách dohledat adresovaného příjemce.

Korespondenční adresa do střediska: RS Slunečné údolí, Kounice 30, 285 23 Vlastějovice

Informace k samotnému pobytu:

1. Váš instruktor – Vaše „pravá ruka“ během celého pobytu

Pokud budete mít jakýkoliv dotaz, přání nebo i stížnost, řekněte to Vašemu instruktorovi a ten Vám dá odpověď či poskytne kroky k uspokojení Vaší strany. Prosíme o dodržení tohoto postupu. Instruktor je proškolen a informován na běžné situace, a pokud by si přeci jen nevěděl rady, sám toto sdělí vedoucímu pracovníkovi ve službě.

2. Programová část

Náplň programu vychází z Vámi vybraného modelu programu (STANDARD, ADVENTURE, POHODA atd.) a typu školní akce (školní výlet, škola v přírodě, adaptační kurz atd.) Přesný harmonogram je Vám předložen vždy až po příjezdu. Otázka sestavení programu pro Vaši školu a další skupiny, které s Vámi budou ve středisku, je bohužel dlouhodobější záležitostí, a to zejména z toho důvodu, že takřka do posledních dní nejsme schopni z některých škol „vylámat“ informaci o přesném času příjezdu a odjezdu i o modelu programu. Na webových stránkách střediska Slunečné údolí jsou umístěny konkrétní modely programů, které jsou dále upravovány podle věku dětí, délky pobytu, typu školní akce, času příjezdu a odjezdu atd.

S celým programem Vás seznámí instruktor po příjezdu. Jsou možné úpravy programu (možné v našich silách). Úpravy se netýkají specialit (tj. horolezecká stěna, lanové aktivity, vysokolanové aktivity, paintball atd. – myslíme tím časové přesuny). Dorazí-li škola později než v plánovaný příjezd, např. kvůli zpoždění spojů atd., nezaručujeme, že bude možné zrealizovat program v plném rozsahu.

Odběratel bere na vědomí, že z hlediska bezpečnosti klientů může instruktor při nepříznivém počasí upravit harmonogram realizace aktivit, v krajním případě i danou aktivitu zcela zrušit, bez nároku na slevu pro školu. Instruktor může z jakékoliv aktivity, z hlediska bezpečnosti klientů, vyloučit osoby pro nekázeň či pro podezření ze skutečnosti, že jsou pod vlivem léků, alkoholu či návykových látek.

Některé programové aktivity ne vždy vyžadují přítomnost instruktora. V rámci těchto aktivit Vám budou sděleny přesné instrukce, dle kterých provedete žáky danou aktivitou sami (jedná se zejména o soutěžní etapové hry atd.) či budete doprovázet žáky při přesunu mezi jednotlivými speciálními aktivitami (horolezecká stěna, paintball, vysoká lana atd.)

3. Jaké vybavení s sebou žáci potřebují?

1) **Přezůvky** - Dovolujeme si Vás požádat, abyste Vaším žákům a studentům sdělili, že si musí vzít přezůvky. **Přezouvání je povinné a jeho dodržování budeme velmi přísně vyžadovat.** Je nutné zejména v ubytovací části, protože zvláště když venku prší, se nanosí na pokoje a chodby tolik bláta a prachu, že je velmi obtížné i za stálého nasazení uklízeček toto zvládat. Navíc je dobré mít nějaké přezůvky dovnitř, jednak je to pro vaše nohy pohodlnější, jednak je to dobré přezutí, když se vrátíte z programu v mokrých botách.

2) **Sportovní obuv** - Když už zde mluvíme o obuvi, vzhledem k outdoorovému a dobrodružnému charakteru aktivit doporučujeme na program volit pevnou sportovní obuv, na vícedenní aktivity jsou vhodné i náhradní boty.

3) **Sportovní oblečení** – Jedná se takřka o stejné oblečení, jaké jsou děti zvyklé vozit s sebou například na letní tábory. Pokud mají např. maskáče či nějaké tmavé oblečení, ať si je určitě nezapomenou přibalit, v našich programech je tento druh oblečení zcela jistě na místě.

4) **„Horší“ oblečení na paintball**, který rozhodně není módní přehlídkou ale adrenalinovou aktivitou, při které se oblečení rozhodně ušpiní (oblečení musí mít dlouhý rukáv a nohavice, stačí starší mikina a kalhoty, v paintballových nábojích je potravinářská barva, která po opakovaném vyprání zmizí).

5) **Vlastní hrníček na pití či menší pet láhev a malou lžičku** (na jogurt). Hrníčky na pití budou k dispozici v době výdeje jídel. Mimo tuto dobu si mohou žáci kdykoliv v jídelně načepovat pití do své láhve či do svého hrníčku. Z praktických důvodů doporučujeme spíše pet láhev, kterou si s sebou mohou vzít i do programu a nemusí pak několikrát z programu odbíhat, aby doplnili tekutiny.

Dále je vhodná, pláštěnka, baterka, plavky.

FAQ: Aneb nejčastější otázky žáků a pedagogů...

Máme si vzít nějaké kapesné? Je ve středisku bufet?

Ano, ve středisku bufet je, zakoupit si můžete nejen něco na zub – cukrovinky, nanuky, pepsi nápoje a další nápoje, ale také originální upomínkové předměty značky STAN – Kšiltovka, trička z kolekce STAN, mikiny, čepice, termohrnek, náramek, odznak, placky či pohlednice.

Můžeme si zahrát fotbal či volejbal?

Ano, nabízí se zde možnost i aktivního sportovního vyžití. Ve středisku je k dispozici velké fotbalové hřiště, víceúčelové hřiště, stoly na stolní tenis, společenská místnost, dětský koutek.

Máte-li možnost dovést si s sebou drobné sportovní vybavení (míče, létající talíře atd.) a přeprava vybavení Vás nezatěžuje, zejména pokud cestujete vlastním autobusem, tuto možnost vlastního vybavení zvažte. Pokud budete cestovat vlakem či linkovým autobusem a přeprava vybavení tak není moc pohodlná, přímo na středisku Vám proti podpisu, ev. vratné záloze, zapůjčíme míčový set. Za poškozené či chybějící vybavení bude škole účtována finanční náhrada škody.



Outdoor Aliance s.r.o. RS Slunečné údolí

www

tel.

Kounice 30, Vlastějovice, 285 22 IČ:28594207 DIČ:CZ28594207

Příloha č. 3

Úvodní preambule

Vážení pedagogové, milí žáci a studenti, vítějte v Rekreačním středisku Slunečné údolí. Těší nás Vaše důvěra a ujišťujeme Vás, že uděláme vše pro Vaši maximální spokojenost. Žáci a studenti zde mohou prožít mnohá dobrodružství a naplno si užívat program. K tomu všemu je však třeba několik nezbytných předpokladů, aby toto středisko a jeho vybavení mohlo sloužit dobře nejen Vám, ale i ostatním skupinám, které zde s Vámi souběžně v daný termín budou, i těm, kteří do RS Slunečném údolí přijedou po Vás. Neberte následující předpisy tak, že chceme udělat ze Slunečného údolí místo s tvrdým režimem a spoustou zakazů, ale že chceme, aby RS Slunečné údolí bylo pro Vás i ostatní skupiny oázou pohody, přátelství, porozumění a nic (kromě počasí, které neovlivníme) nebránilo tomu užít si zde naplno Vaši školní akci.

I. Prodej, podávání a konzumace alkoholických nápojů, kouření, užívání psychotropních a omamných látek

1. V RS Slunečné údolí je zakázáno konzumovat alkohol osobám mladším 18 let
2. V RS Slunečné údolí je zakázáno prodávat či podávat alkohol osobám mladším 18 let
3. Osobám starším 18 let (z řad studentů) je prodej alkoholu povolen pouze po svolení odpovědného pedagoga
4. Osobám, na které se nevztahují body I.1. a I.2. a osobám, kterým je konzumace povolena v rámci bodu I.3 je povolena konzumace alkoholu v přiměřené míře pouze v baru. Na ostatních místech ubytovacích zařízení, včetně celého exteriéru vymezeného oplocením RS je konzumace alkoholu z výchovných důvodů zakázána.
5. V celém RS je přísně a bez jakékoliv výjimky zakázáno nejen požívání, ale i samotné držení omamných a psychotropních látek.
6. Kouření v areálu je povoleno pouze v několika vyhrazených prostorách. Přísný zákaz kouření platí zejména na pokojích a v interiéru střediska.

Za porušení kteréhokoliv z výše uvedených bodů může vedení RS Slunečné údolí rozhodnout o vyloučení z pobytu s okamžitou platností bez finanční náhrady.

Kouření na pokojích či v interiéru objektu bude postíženo jednorázovou pokutou ve výši 5.000,- Kč za každý jednotlivý případ.

II. Náhrada škody a pokuty

Pedagog plně odpovídá za své žáky a studenty po celou dobu pobytu s výjimkou technického provedení programových bloků. Je tedy na pedagogovi, aby náležitě poučil žáky a studenty o chování se k inventáři, a ubytovacímu vybavení střediska a důkladně je seznámil s tímto řádem. V případě, že ubytovaný způsobí škodu na jakémkoliv inventáři a majetku RS Slunečné údolí, je škola povinna nahradit škodu v plné výši.

III. Zapůjčení vybavení

Vybavení zapůjčují pro své klienty programoví instruktoři. V případě, že si škola chce zapůjčit sportovní vybavení mimo program, je tak učiněno proti podpisu pedagoga, případně proti složení zálohy. Veškeré vybavení, na jehož použití se vztahuje nutnost oprávnění, licence, koncese či odborná způsobilost nebude zapůjčeno k samostatnému užívání, ani v případě že pedagog či jiný

doprovod je držitelem této licence, neboť není v našich možnostech prověřit její platnost.

IV. Fyzická zátěž

Pedagog je odpovědný za posouzení přiměřenosti fyzické zátěže pro své žáky a studenty ve chvíli, kdy program není řízen naším instruktorem. Rovněž je povinen upozornit instruktora na zdravotní omezení žáků a studentů, o kterých ví (např. pohybové omezení, epilepsie atd.).

V. Noční klid

Noční klid v RS Slunečné údolí je stanoven na 22:00 - 7:00hod. V tuto dobu je nutno udržovat noční klid v celém areálu i jeho blízkém okolí. Za porušování nočního klidu a neohleduplnost k ostatním ubytovaným bude udělena finanční pokuta. V případě mimořádného programu, který neomezí ostatní klienty RS Slunečné údolí, je vedoucí pracovník STAN či provozovatele RS Slunečné údolí oprávněn povolit výjimku. Pedagog je plně odpovědný za chování a jednání svých žáků a studentů, aby nedocházelo ke konfliktním situacím či chování, které by obtěžovalo ostatní klienty (rušení poledního či nočního klidu atd.) a je povinen nastalé situace řešit.

VI. Kompetentní osoby

Veškeré problémy, starosti, potřeby a připomínky směřujte výhradně na svého instruktora, či na vedoucího pracovníka ve službě.

VII. Problémy vzniklé mezi jednotlivými ubytovanými skupinami

Pokud vzniknou problémy, které způsobí žáci či studenti jedné skupiny skupině druhé, je věcí pedagogů, aby tuto záležitost mezi žáky či mezi sebou navzájem urovnali a smírně vyřešili. Vzhledem k charakteru střediska, jeho cílům a posláním, žádáme o přátelské, nekonfliktní a konstruktivní řešení případných sporů. V případě, že budou vyčerpány všechny možnosti nekonfliktní dohody, převezme roli rozhodce vedoucí pracovník STAN ve službě či provozovatel RS Slunečného údolí.

VIII. Ztráty a nálezy

Vedení RS Slunečné neručí za cennosti a další věci, které se v RS Slunečné údolí nebo okolí ztratí. Není možno objektivně prokázat, zda došlo k jejich ztrátě nebo odcizení.

IX. Onemocnění a karanténa

Pedagog plně odpovídá za to, že při nástupu do ubytování netrpí žádné dítě infekčním onemocněním. V případě, že se u některého dítěte vyskytne onemocnění infekčního typu (zvracení, průjem) oznámí toto pedagog neprodleně zdravotníkovi střediska a dítě bude po dobu trvání příznaků umístěno na izolaci. V případě, že u školní skupiny vznikne lokalizovaný problém rozšíření infekce (nevyskytne se u jiných škol či skupin, tj. bude zde důvodné podezření, že nákaza vznikla infekčním onemocněním, které si škola „přivezla s sebou“), je vedení střediska oprávněno ukončit této škole pobyt z důvodu zabránění šíření nákazy mezi ostatní klienty. V tomto případě vám bude vrácena poměrná část nákladů.

X. Zdravotní péče v RS Slunečné údolí

Zdravotník RS Slunečné údolí poskytne v případě potřeby první pomoc, ev. vydá potřebné léky, kromě léků, které jsou výhradně na předpis nebo léků velmi specifických, ošetří drobná poranění. Dojde-li k jakémukoliv zranění, je pedagog povinen bezodkladně o úraze informovat zdravotníka střediska. Zdravotník neodpovídá za případné zhoršení zdravotního stavu z důvodu zanedbání péče zapříčiněné neohlášením úrazu a tak nemožností poskytnutí první pomoci, či zajištění odvozu do nemocnice. O případném vyšetření či ošetření účastníka školní akce v nemocnici rozhoduje vždy pedagog, poskytovatel v tomto případě poskytne dle svých časových možností a za paušální

úhradu 200,--Kč osobní vůz s řidičem pro přepravu klienta do nemocnice. Pedagog je povinen zraněného či nemocného doprovodit. Poplatky u lékaře hradí pedagog či zraněný. Doporučujeme, aby byl pedagog na školní akci vybaven základními léky, jako jsou např. kapky či tablety proti kašli, proti rýmě atd. Tyto léky nebudou zdravotníkem RS Slunečné údolí vydávány.

XI. Vyloučení z pobytu

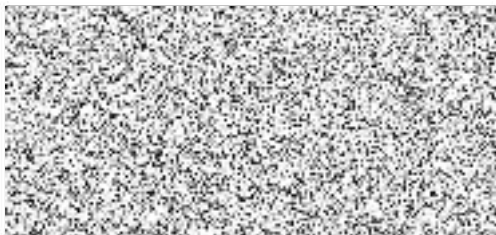
Při hrubém porušení provozního řádu má provozovatel střediska oprávnění k ukončení pobytu dané skupiny bez nároku na vrácení peněz.

XII. Ostatní

Pobyt psů a dalších zvířat na středisku je zakázán.

Z jídelny není vynášeno nádobí a sklo.

Do společenské místnosti a herny je umožněn vstup pouze v přezůvkách, vynášení hraček a dalších věcí není povoleno.



Ing. Ludmila Doležalová, MBA – jednatelka Outdoor Aliance s.r.o.

Tento řád vstupuje v platnost dne 1.1. 2017

