



HZS Kraje Vysočina
 Smlouva zaevidována
 pod č. *HZS - 944-14/P-2018*

S M L O U V A

o podmínkách připojení EPS prostřednictvím ZDP k zařízení PCO

kterou uzavírají:

PATROL group s.r.o.

se sídlem: Jihlava, Romana Havelky 4957/5b, PSČ 586 01

IČ: 46981233

tel:

DIČ: CZ46981233

bankovní spojení a číslo účtu, který je zveřejněn v registru plátců DPH spravovaném Ministerstvem financí:

zastoupená: Ing. Pavlem Volencem, jednatelem

zapsaná v obchodním rejstříku vedeném u Krajského soudu v Brně, oddíl C, vložka 8188

(dále jen „PATROL“)

a

ČR - Hasičský záchranný sbor Kraje Vysočina

se sídlem: Jihlava, Ke Skalce 32, PSČ 586 04

IČ: 70885184

zastoupený: plk. Mgr. Jiřím Němcem, ředitelem

(dále jen „HZS“)

a

STOP.SHOP.CZ, s.r.o.

IČ: 276 76 901

DIČ: CZ 27676901

se sídlem: Praha 5, Štefánikova 32, PSČ 150 00

bankovní spojení a číslo účtu, který je zveřejněn v registru plátců DPH spravovaném Ministerstvem financí:

zastoupena: JAN JUNGWIRTH a TOMAS STAŘÍK

zapsaná v obchodním rejstříku vedeném u Městského soudu v Praze, spis. zn. C 160112

(dále jen „zákazník“)

I.

Předmět smlouvy

Předmětem smlouvy je stanovení podmínek pro připojení elektrické požární signalizace (dále jen „EPS“) zákazníka prostřednictvím zařízení dálkového přenosu (dále jen „ZDP“) z objektu

STOP.SHOP. Třebíč - Decathlon

k pultu centralizované ochrany (dále jen „PCO“) PATROLu, umístěného na krajském operačním a informačním středisku HZS (dále jen „KOPIS“). Dále pak je předmětem této smlouvy stanovení podmínek provádění pravidelných revizí, kontrol a servisních zásahů ZDP. Jedná se o bezobslužný režim obsluhy EPS.

II.

Místa plnění

Místa plnění předmětu této smlouvy je objekt **STOP.SHOP. - Decathlon, Spojovací, Třebíč – Strážez, PSČ 674 01**

(dále jen „objekt“), kde se nachází ústředna EPS a ZDP, a KOPIS, kde se nachází PCO.

III.

Smluvní podmínky

1. Podmínkou plnění předmětu této smlouvy mezi oběma místy uvedenými v čl. II. této smlouvy je zajištění bezporuchového a správného přenosu informací PATROLEM.
2. Jedenkrát měsíčně provádí zákazník v součinnosti s obsluhou KOPIS fyzickou zkoušku funkčnosti propojeného systému včetně počítače s nadstavbou.
3. HZS ani PATROL nepřebírají hmotnou ani jinou odpovědnost za chráněný majetek zákazníka včetně EPS v objektu. PATROL nenese odpovědnost za požárem způsobené škody, pokud nebyly způsobeny porušením svých povinností vyplývajících z této smlouvy.
4. Zákazník plně hradí škody způsobené neodborným zásahem do ZDP.
5. PATROL nenese odpovědnost za požárem způsobené škody a ani za případné důsledky pro požární bezpečnost objektu, pokud informoval zákazníka o poruše (viz bod 11. písmeno d) tohoto článku této smlouvy), nebo pokud se obsluze dozorového pracoviště PATROL nepodařilo i přes několikeré pokusy kontaktovat osoby uvedené v příloze č. 1 k této smlouvě.
6. PATROL zodpovídá za vady a škody způsobené vlastní obsluhou, opravou nebo údržbou, prováděnou v rozporu s provozními předpisy nebo návody k obsluze a za výkon činnosti prováděný jinou právníčkou osobou jménem PATROLu. Pro případ takto vzniklé škody má PATROL uzavřenou pojistnou smlouvu.
7. Odpovědnost za ostatní škody se řídí příslušnými právními předpisy.
8. Smluvní strany určují pro komunikaci ve věcech smluvních tyto odpovědně osoby:

Zákazník		tel.	
HZS		tel.	
PATROL		tel.	
		tel.	

9. Zákazník se zavazuje:

- a) řádně hradit faktury oprávněně vystavené PATROLEM či HZS za služby poskytované v souladu s touto smlouvou,
- b) aktualizovat seznam a způsob vyrozumění osob určených zákazníkem k zajištění požární bezpečnosti objektu a pro předání objektu po vstupu JPO (viz příloha č. 1 této smlouvy),
- c) v případě vyslání jednotky požární ochrany zajistit, aby se alespoň jeden z pracovníků zákazníka uvedených v příloze č. 1 této smlouvy dostavil do 30-ti minut do objektu, aby mu mohl být velitelem zásahu objekt předán. Nedostaví-li se alespoň jeden pracovník zákazníka uvedený v příloze č. 1 této smlouvy k převzetí objektu do 30-ti minut, bude zákazníkovi ze strany HZS naúčtována smluvní pokuta ve výši 1000,-Kč za první započatou čtvrt hodinu zpoždění a 5000,- Kč za každou další započatou čtvrt hodinu zpoždění.
- d) zavést HZS odsouhlasený způsob odemykání vstupních dveří, přístupů k uzávěrům médií, dveří na zásahových cestách a dále do prostor vybavených hlásiči EPS,

- e) oznámit HZS a PATROLu zahájení prací nebo zásahů do systému, které by mohly způsobit signál „POŽÁR“ nebo „PORUCHA“ a po ukončení prací a připojení objektu ke střežení provést funkční zkoušku ZDP a PCO,
- f) provozovat systém EPS včetně radiového vysílače v souladu s touto smlouvou, platnými právními a technickými předpisy, písemnými pokyny HZS a neprodleně hlásit smluvním partnerům veškeré změny údajů souvisejících se střeženým systémem a objektem,
- g) umožnit PATROLU provést 2 x ročně kontrolu provozuschopnosti ZDP,
- h) v případě ukončení platnosti tohoto smluvního vztahu dále neprovozovat radiový vysílač,
- i) poskytnout informace související s provedením hasebního zásahu – schématické plánky střežených prostor s vyznačením čidel včetně přehledu adresného zobrazení hlášení na PCO (objekt, patro, místnost, umístění), uzávěrů plynu, vody a elektrické energie, rozsah běžné pracovní doby. Tyto informace jsou uvedeny v příloze č. 4 k této smlouvě (Prvotní informace k zásahu), která je její součástí. Jakékoli změny v těchto údajích je zákazník povinen neprodleně nahlásit HZS a PATROLu,

10. HZS se zavazuje:

Počínaje dnem uzavření této smlouvy nepřetržitě po dobu 24 hodin denně, ve dnech pracovních i dnů pracovního volna a klidu, jakož i svátcích, obstarávat pro zákazníka hlášení EPS z objektu zákazníka.

a) při přijetí signálu „POŽÁR“:

a1) vyslat jednotky požární ochrany (PO) z Požárního poplachového plánu kraje Vysočina,

Třebíč

I

- a2) informovat o vzniklé události operační středisko Policie ČR, zákazníka a PATROL,
- b) všechny přichozí signály „POŽÁR“ signalizované zařízením PCO zapisovat do provozní knihy zařízení, která je vedena v elektronické podobě,
- c) vést protokol o počtu planých poplachů, který obsahuje datum, čas, místo a skutečný popis události,
- d) nedojde-li k otevření KTPO, kde je uložen generální klíč, je HZS oprávněn použít náhradní prostředky k překonání uzamčených vstupních dveří, uzamčených přístupů k uzávěrům médií, uzamčených dveří na zásahových cestách nebo uzamčených dveří do prostorů vybavených hlásiči EPS. V uvedeném případě HZS nenes odpovědnost za vzniklé škody na majetku zákazníka.

11. PATROL se zavazuje:

- a) používat pouze homologovaná ZDP a PCO s adresným přenosem dat, odpovídající platným právním a technickým předpisům,
- b) aktualizovat podklady o objektu uložené v databázi zařízení PCO,
- c) udržovat celý systém v provozuschopném stavu,
- d) při přijetí signálu „PORUCHA“ neprodleně o tomto informovat HZS a zákazníka,
- e) při poruše ZDP nebo PCO zahájit na své části (tj. od technologického rozhraní) opravu těchto zařízení do 6 hodin a odstranit závadu do 24 hodin od příchodu signálu „PORUCHA“ nebo od nahlášení zákazníkem,
- f) při poruše ZDP nebo PCO, která nebyla odstraněna do 24 hodin, dohodnout se zákazníkem řešení a neprodleně o tomto informovat KOPIS,

- g) v případě, že na své části neodstraní poruchu ZDP do 24 hodin a ZDP je mimo provoz, nefakturovat paušální poplatek za tuto službu v daném měsíci,*
- h) provádět roční revize a dvakrát ročně kontroly provozuschopnosti ZDP a PCO,*
- i) aktualizovat seznam oprávněných servisních pracovníků, včetně operativního spojení, a to při jakékoli změně (viz příloha č. 2 této smlouvy).*

IV.

Cenové podmínky a úhrada služby

1. Zákazník zaplatí PATROLu za služby dle této smlouvy smluvní cenu 7.049,- Kč (sedm tisíc čtyřicet devět korun) bez DPH měsíčně (dále jen „cena služby“).

V ceně služby je zahrnuto :

- trvalé střežení systému EPS napojeného objektu operačním důstojníkem KOPIS
- poplatek Českému telekomunikačnímu úřadu za provoz vysílače na objektu
- pololetní a roční kontrola provozuschopnosti ZDP dle vyhlášky č. 246/2001 Sb., o stanovení podmínek požární bezpečnosti a výkonu státního požárního dozoru (vyhláška o požární prevenci)
- periodické revize elektrického ZDP dle ČSN 342710
- napojení do systému sběru a vyhodnocení dat EPS provozovaných společností PATROL vlastní sběrnou sítí a PCO na KOPIS
- zajištění nepřetržité servisní pohotovosti k zajištění trvalé provozuschopnosti propojeného systému

Nejsou zde zahrnuty náklady na opravy, materiál a náhradní díly.

2. Zákazník zaplatí HZS jednorázovou platbu **21.591,- Kč** za připojení EPS z objektu zákazníka prostřednictvím ZDP na PCO KOPIS. Platba bude součástí první faktury vystavené PATROLeM.
3. Cena služby bude placena měsíčně zpětně na základě vystavené faktury – daňového dokladu. Variabilním symbolem je číslo faktury. Fakturu – daňový doklad vystaví PATROL vždy k poslednímu dni v měsíci. Doba splatnosti faktury činí 30 dní od doručení zákazníkovi.
4. Cena služby je platná do konce roku 2018.
5. Smluvní strany se výslovně dohodly, že PATROL je oprávněn od 1. ledna kalendářního roku následujícího po datu podpisu této smlouvy cenu služeb každoročně valorizovat o tzv. průměrnou roční míru inflace, která je každoročně zveřejňována ve 12. čísle přehledů vydávaných Českým statistickým úřadem pod názvem „Indexy spotřebitelských cen“. Smluvní strany se dohodly, že takto vzniklý doplatek ceny služeb je oprávněn PATROL vyúčtovat každoročně zpětně od 1. ledna příslušného kalendářního roku, a to v kalendářním měsíci následujícím po měsíci zveřejnění míry inflace. Smluvní strany se dále dohodly, že bude-li obdobným způsobem zveřejněna míra deflace, bude adekvátně shora popsanému postupu snížena cena služeb ve prospěch zákazníka, případný přeplatek na ceně služeb bude řešen formou dobropisu.
6. Smluvní strany se zavazují, že v případě, že by roční inflace (deflace) nebyla zveřejňována formou, jak je uvedeno v odst. 5 tohoto článku, uzavřou dodatek k této smlouvě obsahově odpovídající způsobu aktuálního zveřejňování, jímž nahradí tuto valorizační doložku.

7. Smluvní pokuta za nedodržení termínu splatnosti faktury (článek IV. body 1. a 3. této smlouvy) činí 0,02 % z hrazené částky za každý den prodlení od ukončení data splatnosti faktury.
 8. V případě planého poplachu majícího příčinu na straně zákazníka, zavazuje se zákazník zaplatit HZS za každý uskutečněný výjezd požární jednotky k hasebnímu zásahu částku ve výši 2.955,- Kč (dále jen „poplatek“). Poplatky budou hrazeny HZS podle počtu poplachů v příslušném období na základě daňového dokladu vystaveného PATROLEM vždy k poslednímu dni v měsíci. Částka za uskutečněné výjezdy bude přičtena k částce za poskytované služby v měsíci.
9. Fakturační adresa zákazníka:
STOP.SHOP.CZ, s.r.o.
IČ: 276 76 901
DIČ: CZ 27676901
se sídlem: Štefánikova 248/32, 150 00 Praha 5
10. Faktury musí obsahovat všechny náležitosti daňového dokladu dle platných zákonů.

V.

Odstoupení od smlouvy

1. Každá ze stran je oprávněna odstoupit od této smlouvy v případě, že některá ze stran poruší své povinnosti vyplývající z této smlouvy a toto porušení neodstraní ani do čtrnácti dnů po obdržení písemného upozornění. Účinky odstoupení nastávají okamžikem doručení písemného oznámení o odstoupení poslední ze smluvních stran.
2. Do deseti dnů od nabytí účinnosti odstoupení od smlouvy PATROL zajistí odpojení zákazníka od ZDP a PCO.

VI.

Výpovědní doba

1. Smlouva se uzavírá na dobu neurčitou s výpovědní dobou 3 (tři) měsíce pokud se smluvní strany nedohodnou jinak. Výpovědní doba počíná běžet 1. dnem měsíce, který následuje po dni doručení výpovědi poslední ze smluvních stran. Výpověď se podává v písemné podobě ostatním smluvním stranám.
2. Smlouvu lze kdykoliv ukončit písemnou dohodou všech smluvních stran.
3. Do deseti dnů od nabytí účinnosti výpovědi PATROL zajistí odpojení zákazníka od ZDP a PCO.

VII.

Závěrečná ustanovení

1. Tato smlouva je vyhotovena ve čtyřech stejnopisech, z nichž HZS obdrží dva stejnopisy a každá další smluvní strana obdrží jedno vyhotovení podepsané všemi stranami. Změny a dodatky k této smlouvě jsou platné pokud budou uzavřeny v písemné podobě a podepsány všemi smluvními stranami. Každá smluvní strana obdrží jedno vyhotovení dodatku.
2. Smluvní strany se zavazují vytvořit podmínky k zamezení úniku informací o ostatních (zbývajících) dotčených zúčastněných stranách a o skutečnostech, se kterými se seznámily při naplňování předmětu činnosti této smlouvy.

3. Účastníci této smlouvy svým podpisem stvrzují, že ji před podpisem přečetli, že byla uzavřena po vzájemné dohodě, podle jejich svobodné a pravé vůle, určitě, vážně a srozumitelně, nikoliv v tísní za jednostranně nevýhodných podmínek.
4. Nedílnou součástí smlouvy jsou následující přílohy:
- příloha č.1: Seznam a způsob vyzoomění osob určených zákazníkem k zajištění požární bezpečnosti objektu a pro předání objektu po vstupu JPO,
 - příloha č.2: Seznam oprávněných servisních pracovníků včetně operativního spojení,
 - příloha č.3: Vymezení pojmů systému EPS,
 - příloha č.4: Prvotní informace k zásahu,
5. Tato smlouva nabývá platnosti dnem podpisu všech smluvních stran a účinnosti dnem zveřejnění smlouvy v Registru smluv ve smyslu zákona č. 340/2015 Sb., o zvláštních podmínkách účinnosti některých smluv, uveřejňování těchto smluv a o registru smluv (zákon o registru smluv), ve znění pozdějších předpisů. (dále jen „zákon o registru smluv“). Období mezi platností a účinností smlouvy je považováno za zkušební dobu.
6. Smluvní strany souhlasí s tím, aby smlouva byla uvedena v evidenci smluv, vedené HZS. Smluvní strany výslovně souhlasí, že jejich osobní údaje uvedené v této smlouvě budou zpracovány pro účely vedení evidence smluv. Dále prohlašují, že skutečnosti, uvedené ve smlouvě, nepovažují za obchodní tajemství ve smyslu § 504 zákona č. 89/2012 Sb., občanského zákoníku, ve znění pozdějších předpisů, a udělují svolení k jejich užití a zveřejnění bez stanovení jakýchkoli dalších podmínek.
7. Zákazník bez jakýchkoli výhrad souhlasí se zveřejněním své identifikace a dalších údajů uvedených ve smlouvě včetně ceny služby.

V Praze

dne : 25.9.2018

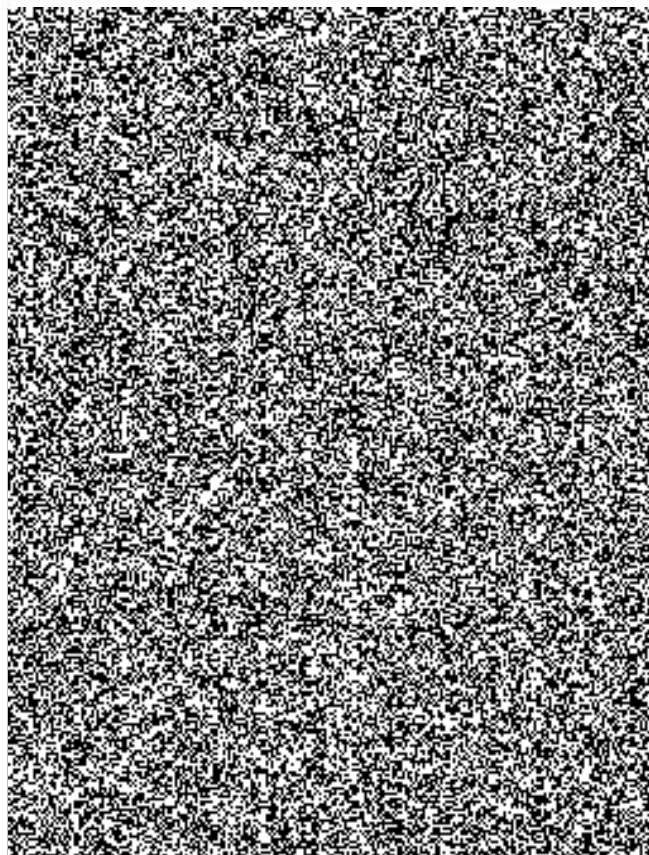
Zákazník:

V JIKLAUĚ dne : 16.11.2018

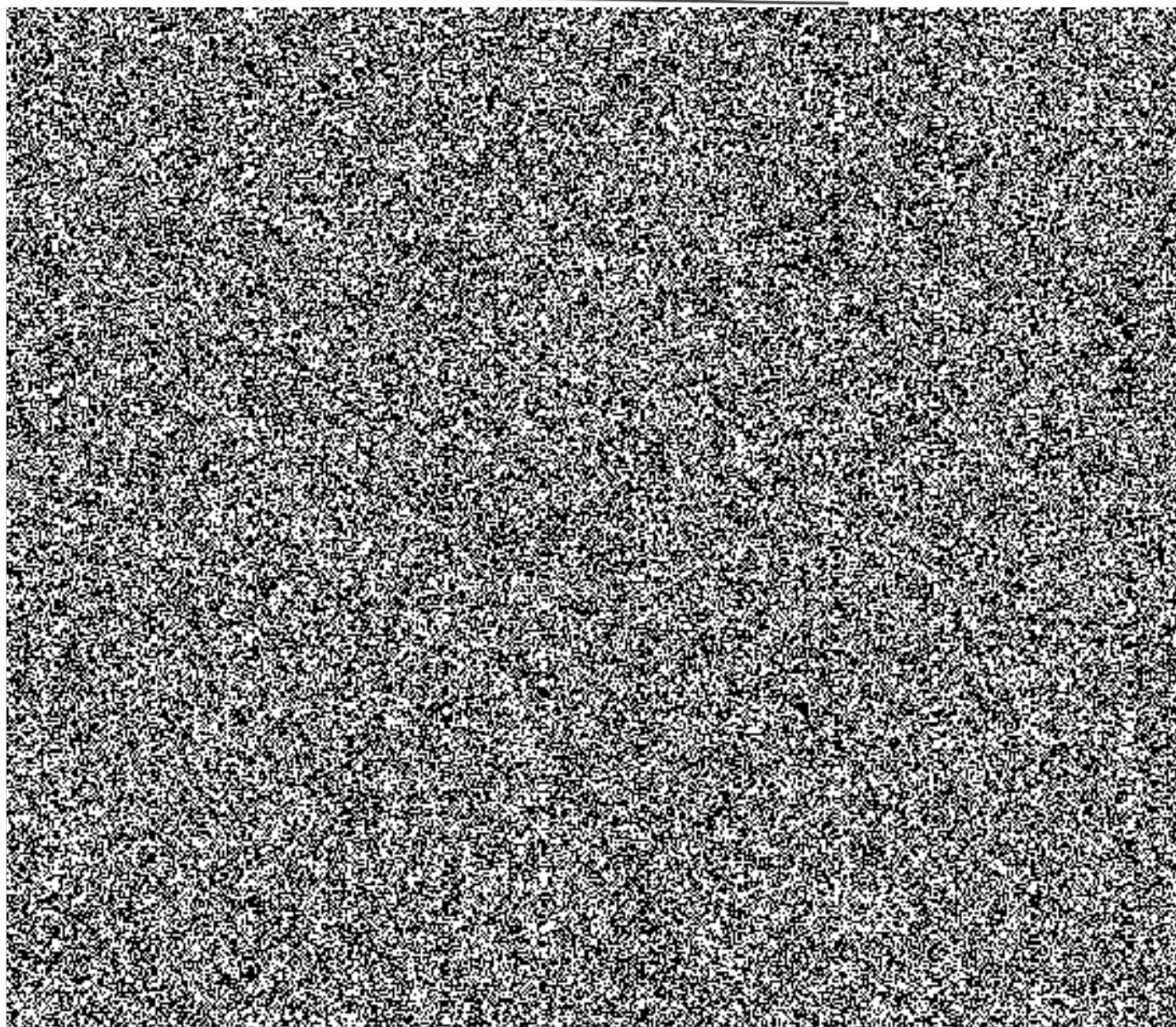
HZS:

V JIKLAUĚ dne : 15.10.2018

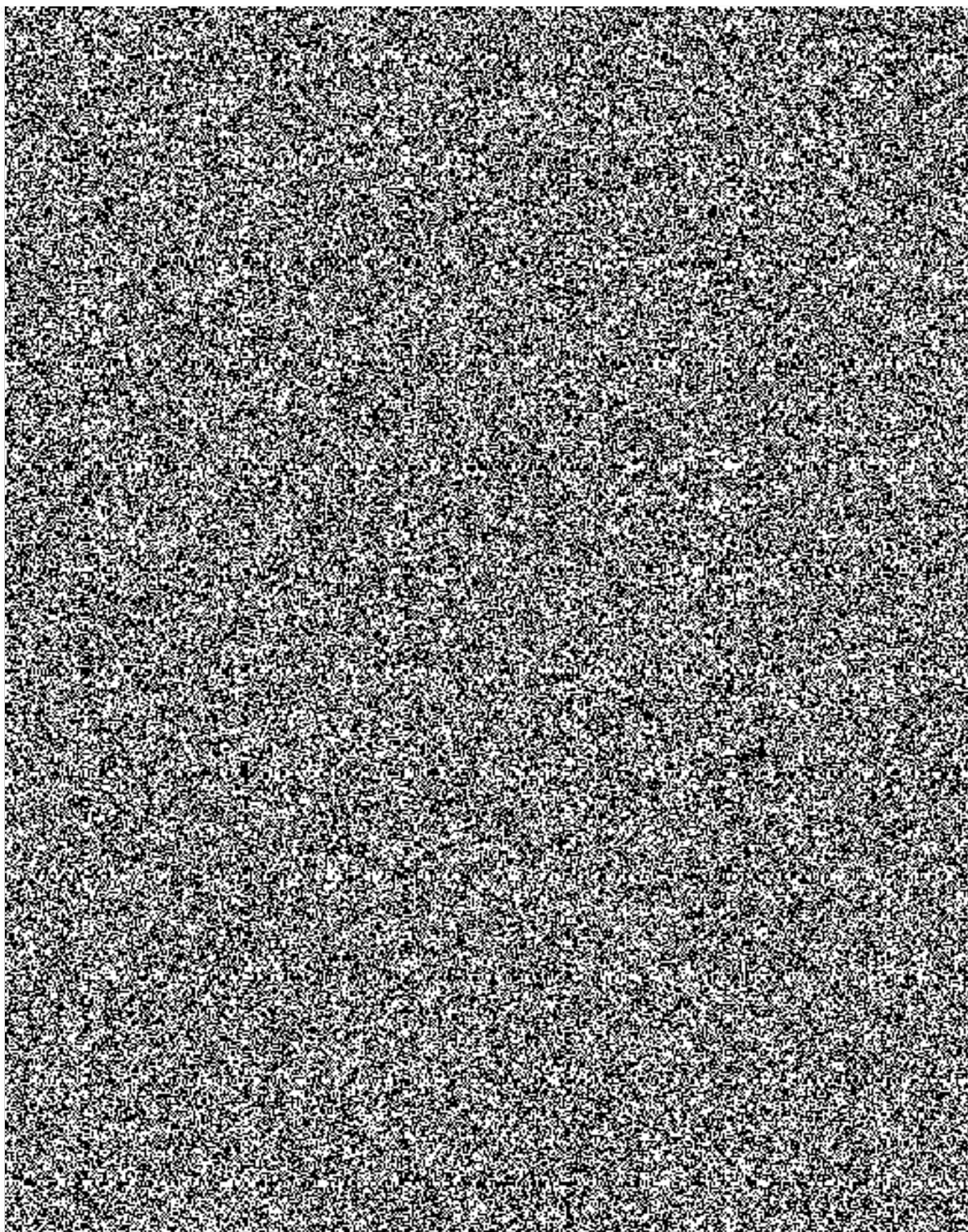
PATROL:



Seznam oprávněných servisních pracovníků.



Vymezení pojmů systému EPS


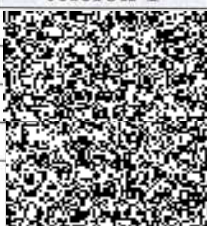


**Seznam a způsob vyrozumění osob k zajištění bezpečnosti objektu
pro případ poruchy zařízení ZDP nebo PCO
aktualizace k : 24.9.2018**

Název : STOP.SHOP. - Decathlon, Spojovací, Třebíč – Stráž, PSC 674 01

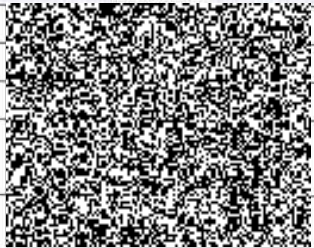
Provozní doba (přítomnost osob v objektu) : Po – Pá od: 8:30 do: 20:30
So od: 8:30 do: 20:30
Ne od: 8:30 do: 20:30

Seznam osob pro převzetí objektu po zásahu jednotky HZS – podle pořadí vyrozumění

Jméno	funkce	telefon 1	telefon 2
	Ředitel obchodu		
	Facility Manager		
	Facility Manager		
	Operations Manager		
	Správce areálu STOP.SHOP		
POHOTOVOST	VINCI Facilities		

Pozn.: osoba převezme objekt od velitele jednotky HZS po skutečném zásahu jednotky po požárním poplachu EPS. Osoba je povinna dostavit se na objekt ve smluvně stanoveném čase.

Seznam osob pro převzetí informace o poruše EPS, resp. ZDP – podle pořadí vyrozumění


Jméno	Funkce	telefon 1	telefon 2	SMS (ano/ne)
	Ředitel obchodu			ANO
	Facility Manager			ANO
	Facility Manager			ANO
	Operations Manager			ANO
	Správce areálu STOP.SHOP			ANO
POHOTOVOST	VINCI Facilities			ANO

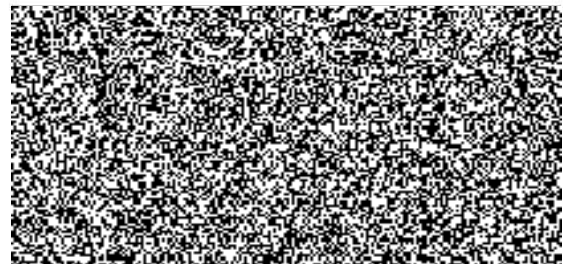
Pozn.: osoba převezme od dispečera PATROL informaci o poruše EPS v objektu, resp. ZDP. V případě požadavku klienta SMS-ano , bude tento informován o poruše EPS automaticky systémem PCO formou SMS zprávy.

Osoba odpovědná za aktualizaci:

Jméno: 

Telefon: 


Email: 



Změny v kontaktních osobách odpovědných za objekt a změny v telefonním spojení na ně, je uživatel EPS povinen neprodleně oznámit (nejlépe elektronickou poštou) na PATROL group.
Neplnění této povinnosti ze strany uživatele EPS je důvodem k pozastavení monitorování objektu na PCO.

Aktuální údaje (formou vyplněné a podepsané přílohy) zašlete na :

PATROL group

email : 

Romana Havelky 4957/5b

(v kopii)

586 01 Jihlava

