

**Rozpočet restaurování
Sochy Herkula a Cassuse
Letohrádek Amerika
Muzeum Antonína Dvořáka**

pomocné konstrukce, lešení, náklady na dopravu, jsou součástí nabídkové ceny
investor zajistí součinnost v zajištění přístupu, dodávce el. proudu, vody a sociálního zázemí

Sochy Herkula a Cassuse

	cena
zdokumentování stávajícího stavu	6120,-Kč
omytí, očištění povrchu kamene	14200,-
odstranění mechů a lišejníků	52500,-
odstranění nevhodných degradovaných plastických doplňků	15300,-
konsolidace kamene – penetrací konsolidantu Funcosil 100, 300	8100,-
plastická retuš poškození umělým kamenem	48230,-
barevná selektivní retuš	38400,-
biocidní ošetření	4200,-
závěrečná hydrofobizace	4200,-

Podstavce pod sochařskou výzdobou - Herkula a Cassuse

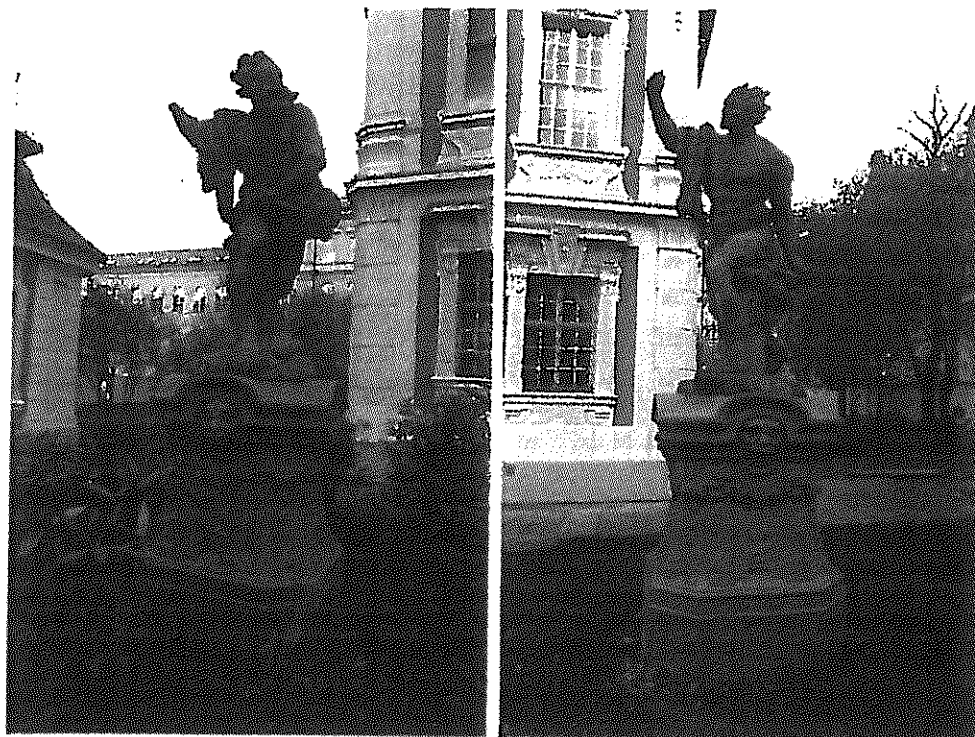
	cena
zdokumentování stávajícího stavu	6120,-Kč
omytí, očištění	22000,-
odstranění degradovaných a uvolněných částí	18600,-
injektáž	8500,-
plastické doplnění	28500,-
biocidní ošetření	4500,-
barevná povrchová úprava	32500,-
závěrečná hydrofobizace	4200,-

Restaurátorská zpráva a fotodokumentace	32000,-
---	---------

Celkem	348170,-Kč
DPH	
Celkem včetně DPH	348170,-Kč

Zpracoval:	J.Kyncl
V Praze dne 25.10.2018	

**Restaurátorský záměr
Sochy Herkula a Cassuse
Letohrádek Amerika
Muzeum Antonína Dvořáka**



Mgr. Jakub Rafl akad. soch. a rest.

2018

**Restaurátorský záměr
Sochy Herkula a Cassuse
Letohrádek Amerika
Muzeum Antonína Dvořáka**

Památka:	sochy Herkula a Cassuse		
Místo:	Muzeum Antonína Dvořáka, Ke Karlovu 20, Praha 2		
Autor:	okruh dílny M.B.Brauna		
Velikost:	Herkules	v.: 210cm	š.: 100cm h.: 80cm
	Cassus	v.: 210cm	š.: 100cm h.: 80cm
	Podstavce	v.: 140cm	š.: 124cm h.: 124cm
Materiál:	jemnozrnný pískovec (mšenský pískovec)		
Datace:	baroko (cca 1730)		
Restaurátor:	Mgr. Jakub Rafl akad. soch. a rest. restaurátorská licence MK ČR číslo: ad 8089/98		

Stručný popis stavu díla:

Jedná se o sochařskou výzdobu letohrádku Amerika, který byl vystavěn a do dnešní doby zachován jako významné architektonické dílo Kiliána Ignáce Dienzenhöfera z počátku 18. století. Muzeum zde sídlí od svého vzniku v roce 1932. Letohrádek je v zahradě doplněn sochařskou výzdobou z dílny barokního sochaře M.B.Brauna, které pochází z období 1730. V přední části zahrady je vpravo socha Herkula a vlevo socha Cassuse. V textové části je převzato pojmenování z předchozích, již použitých textů. Popisované postavy mají pravděpodobně zobrazovat souboj Herkula a obra Kakuse. Sochy jsou kompozičně zpracovány samostatně a jejich atributy nejsou dochovány v plném rozsahu. Také jejich osazení nemusí být původní (je zmiňováno přemístění v rámci objektu).

Popis stavu:

Sochařská výzdoba je vytvořena v plném barokním zpracování. Kompozicí i dynamikou odpovídá tvorbě dílny M.B.Brauna.

Sochy ztvárňují mužské postavy v dynamickém pohybu. Postavy jsou oděné jen do kůží, které mají přehozeny přes rameno vztyčené pravé paže. Postavě vlevo (Cassus) chybí pravá ruka s atributem a s částí předloktí, kůži si pak přes záda přidržuje levou rukou na nakročené pravé noze. Pravá noha pak překračuje kmen stromu, který tvoří podepření kamenné hmoty celé figury. Postavě vpravo (Herkules) chybí atribut v pravé ruce. Levou rukou se přidržuje kmene, na kterém je zachycena spodní část kůže. Přes podpůrný kmen má pak nakročenou levou nohu. Z provedených laboratorních průzkumů vyplývá, že sochy byly opatřeny povrchovou barevnou úpravou.

Při posledním restaurátorském zásahu došlo k zásadní konzervaci kamenného originálu. Byly odstraněny předchozí doplňky a dochovaný originál byl konsolidován a stabilizován. Při prohlídce bylo konstatováno, že tato stabilizace je stále funkční. Chybějící části byly doplněny v dohodnutém rozsahu ve tmelech s vápenným pojivem. Tyto tmely již dožívají a uvolňují se od originální kamenné hmoty a ztrácejí svou počáteční plastickou kvalitu.

Sochařská výzdoba je v současné době zanesena prachovými depozity, napadena mechy a lišejníky. Plastické doplňky jsou degradované. Barevné sjednocení již neplní svou funkci a vytváří samostatné plochy. Samotný kamenný materiál se však, na přístupných částech, jeví jako soudržný.

Z prozatím nalezených podkladů není prokazatelná podoba chybějících částí.

Podstavce jsou tvořeny osmibokými podstavci s prolamovanou římsou se čtyřmi maskarony a medailony na delších stranách. Podstavce jsou opatřeny monochromním nátěrem.

Při posledním zásahu bylo provedeno opatření proti vztlínající vodě. Kamenný materiál podstavců byl konzervován a plasticky doplněn ve štukovém materiálu. Závěrečná úprava pak byla provedena v monochromním barevném nátěru, který měl štukový podklad chránit.

Svrchní barevná vrstva a spolu s ní i štukový materiál je v současné době již poškozen. Na mnoha místech je popraskán a uvolněn. Na několika místech je patrné napadení mechy a lišejníky na rozhraní kamenného a štukového materiálu.

Restaurátorský záměr:

Návrh postupu restaurátorských prací:

Sochy:

- zdokumentování stávajícího stavu
 - zaměřený na degradované tmely a míru biologického zasažení
- omytí, očištění povrchu kamene
 - povrch kamenného materiálu bude očištěn od povrchových nečistot a vytvořených krust mechanicky a chemicky pomocí vody, tlakové vody (za mírného tlaku), generátoru páry, smáčedla
- odstranit mechy a lišejníky
 - v návaznosti na omytí povrchu budou sejmuty i mechy a lišejníky a to jak mechanicky, skalpely, kartáči, tak chemicky biocidními prostředky
- odstranění nevhodných degradovaných plastických doplňků
 - degradované plastické doplňky budou sejmuty mechanicky v celém rozsahu
- konsolidace kamene – penetrací konsolidantu Funcosil 100, 300
 - konsolidace proběhne v místech degradace kamene, volba míry konsolidace a prostředku závisí na vyhodnocení stavu dotčeného místa
- plastická retuš poškození umělým kamenem
 - plastická retuš bude provedena v umělém kameni na minerální bázi (například materiál Petra – Aqua), materiál bude probarvován ve hmotě materiálu a svým charakterem a povrchovým zpracováním bude odpovídat originálnímu kameni v bezprostřední blízkosti doplňované části
- barevná selektivní retuš
 - barevná retuš bude provedena jako lokální lazurní, která bude zmírňovat případné barevné odchylky (nebude se jednat o celoplošné barevné monochromní sjednocení)
- biocidní ošetření
 - bude provedeno jako preventivní před závěrečným ošetřením
- závěrečná hydrofobizace
 - hydrofobizace bude provedena na svrchních a vodorovných plochách
- Restaurátorská zpráva a fotodokumentace

Podstavce:

- zdokumentování stávajícího stavu
 - zaměřený na chybějící části, míru uvolnění a míru biologického zasažení
- omytí, očištění
 - zaměřen na sejmутí povrchových nečistot mechanicky a chemicky pomocí vody, tlakové vody (za mírného tlaku), generátoru páry, smáčedla
- odstranění degradovaných a uvolněných částí
 - degradované a uvolněné části budou mechanicky v celém rozsahu sejmuty
- injektáž
 - bude provedena v uvolněných částech a v místech dutin (Ledan)
- plastické doplnění
 - doplnění bude provedeno ve štukovém materiálu v plném rozsahu, s napojováním na současný povrch
- biocidní ošetření
 - bude provedeno jako preventivní před závěrečným ošetřením
- barevná povrchová úprava
 - bude provedeno na základě vyvzorkování barevnosti (silikátová barva fy Herbol)
- závěrečná hydrofobizace
 - hydrofobizace bude provedena na svrchních a vodorovných plochách
- Restaurátorská zpráva a fotodokumentace

Práce budou mít probíhat ve spolupráci se zástupci investora a památkové péče.

Práce bude provádět restaurátor s odpovídajícím oprávněním MK ČR.

V Praze dne 2.10.2018

Mgr. Jakub Rafl ~~akad.~~ soch. a rest.



Socha Herkula – současný stav



Detail poškození - socha Herkula



Detail poškození - socha Herkula



Detail poškození - socha Herkula



Detail poškození - socha Herkula



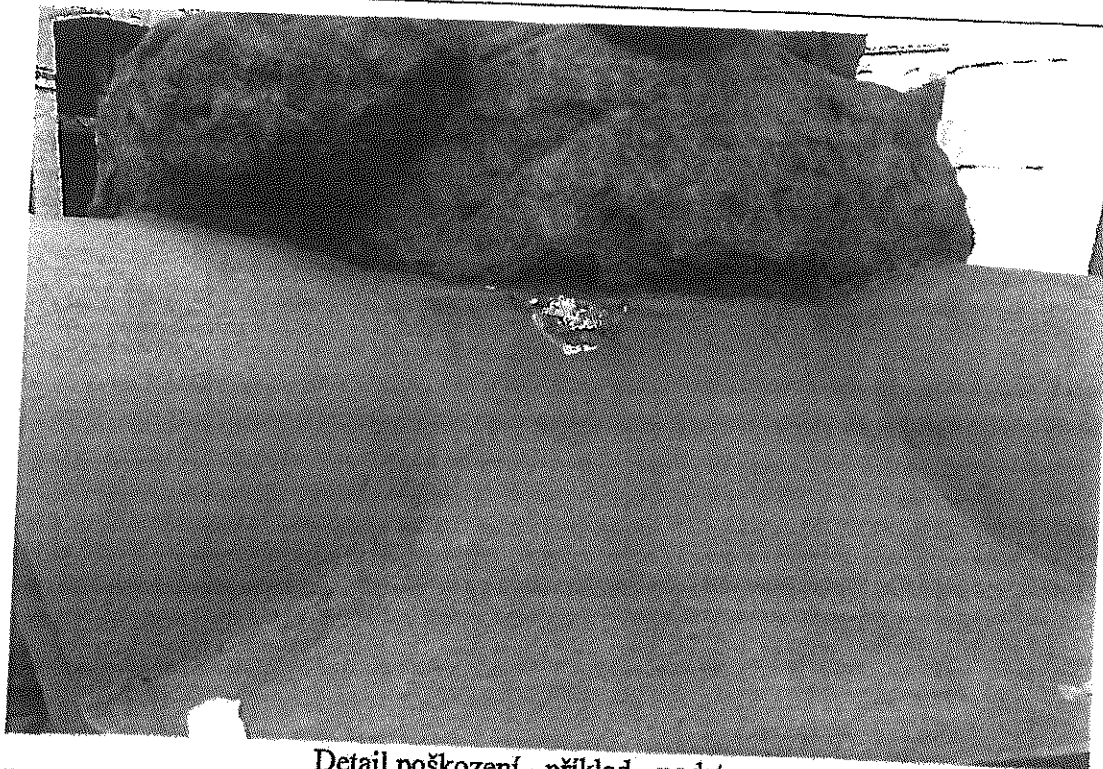
Socha Cassuse – současný stav



Socha Cassuse – současný stav



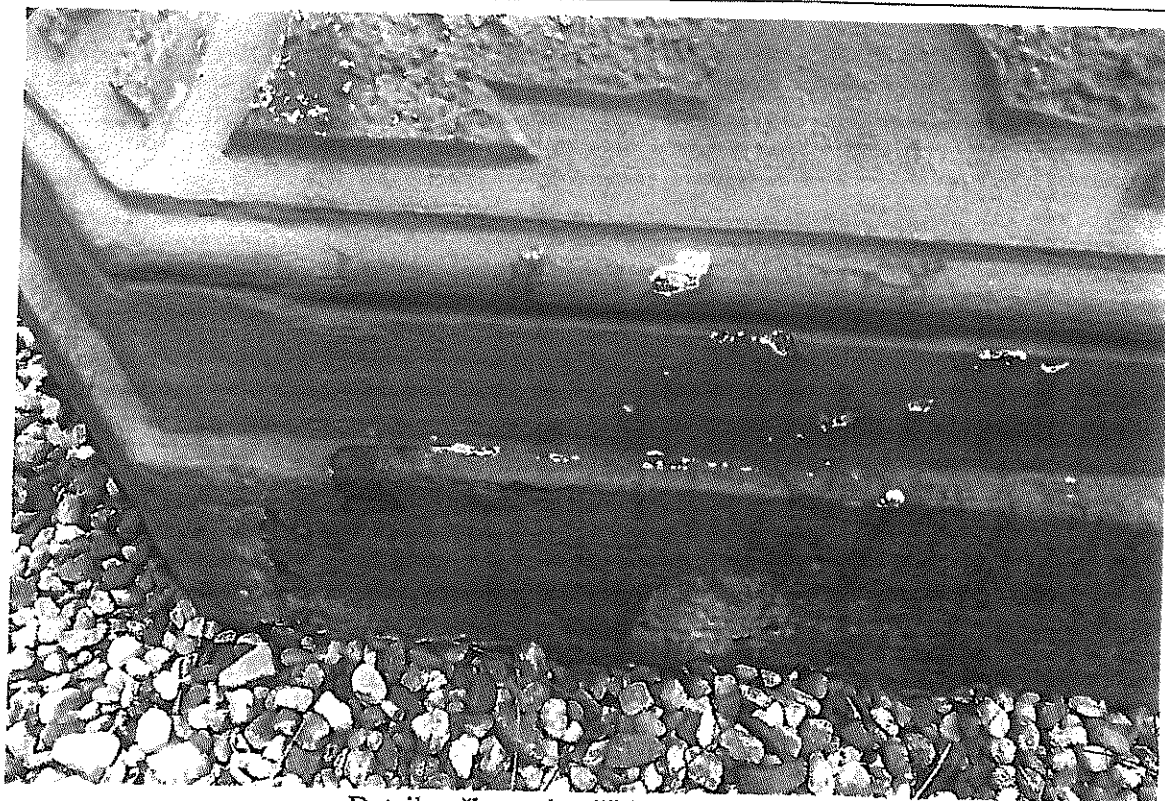
Socha Cassuse – současný stav



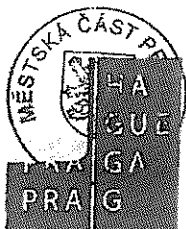
Detail poškození - příklad - podstavec



Detail poškození - příklad - podstavec



Detail poškození - příklad - podstavec



HLAVNÍ MĚSTO PRAHA
MAGISTRÁT HLAVNÍHO MĚSTA PRAHY
Odbor památkové péče
Oddělení státní správy památkové péče

Příloha č. 3



dle rozdělovníku

Váš dopis zn./ze dne:

2018/1417/NM

Č. j.:

MHMP 1363307/2018

Sp. zn.:

S-MHMP 343394/2018 Pošvová

Vyřizuje/tel.:

Mgr. Vladislava Pošvová

Počet listů/příloh: 6/0

Datum:

03.09.2018

č.p. 462, k.ú. Nové Město, Ke Karlovu 20, Praha 2

ROZHODNUTÍ

Magistrát hl. m. Prahy, odbor památkové péče (dále jen MHMP OPP), jako orgán státní památkové péče na území hlavního města Prahy věcně a místně příslušný podle zákona č. 20/1987 Sb., o státní památkové péči, ve znění pozdějších předpisů, posoudil žádost vlastníka dotčené nemovitosti Magistrátu hl. m. Prahy, Mariánské náměstí 2, Praha 1, IČ 00064581, kterou podala ing. Kateřina Hábová, Národní muzeum, Václavské náměstí 68, Praha 1, nar. 10.11.1966, v zastoupení na základě plné moci ze dne 17.1.2018 a rozhodl podle § 67 a násl. zákona č. 500/2004 Sb., správní řád, ve znění pozdějších předpisů,

ve věci **restaurování soch Herkula a Cacuse v zahradě nemovitosti č.p. 462, k.ú. Nové Město, Ke Karlovu 20, Praha 2**, která je nemovitou kulturní památkou, zapsanou pod r.č. ÚSKP 40146/1-1254 a je v památkové rezervaci v hlavním městě Praze, prohlášené nařízením vlády č. 66/1971 Sb., o památkové rezervaci v hlavním městě Praze,

spočívající v úpravách s následujícími podrobnostmi:

sochy:

- dokumentace stávajícího stavu – zaměřeno na degradované tmely a míru biologického zasažení,
- omytí, očištění povrchu kamene – povrch maneného materiálu očištěn od povrchových nečistot a krust mechanicky a chemicky pomocí vody, tlakové vody, za mírného tlaku, generátoru páry, smáčedla,

Sídlo: Mariánské nám. 2/2, 110 01 Praha 1
Pracoviště: Jungmannova 35/29, 110 00 Praha 1
Kontaktní centrum: 12 444, fax: 236 007 157
E-mail: posta@praha.eu, ID DS: 48ia97h

- odstranění mechů a lišejníků jak mechanicky (skalpele, kartáči), tak chemicky (biocidními prostředky),
- odstranění nevhodných degradovaných plastických doplňků – degradované plastické doplňky sejmuty mechanicky v celém rozsahu,
- konsolidace kamene – penetrací konsolidantu Funcosil 100, 300 v místech degradace kamene,
- plastická retuš poškození umělým kamenem na minerální bázi (např. materiál Petra – Aqua), materiál probarvován ve hmotě materiálu a svým charakterem a zpracováním bude odpovídat originálnímu kameni,
- barevná retuš provedena jako lokální lazurní, zmírňující případné barevné odchylky,
- biocidní ošetření provedeno jako preventivní před závěrečným ošetřením,
- závěrečná hydrofobizace provedena na svrchních a vodorovných plochách,
- restaurátorská zpráva včetně fotodokumentace

podstavce:

- dokumentace stávajícího stavu se zaměřením na chybějící části, míru uvolnění a míru biologického zasažení,
- omytí očištění –sejmutí povrchových nečistot mechanicky a chemicky pomocí vody, tlakové vody za mírného tlaku, generátoru páry, smáčedla,
- odstranění degradovaných a uvolněných částí,
- injektáž provedena v uvolněných částech a v místech dutin (Ledan),
- plastické doplnění provedeno ve štukovém materiálu v plném rozsahu,
- biocidní ošetření provedeno jako preventivní před závěrečným ošetřením,
- barevná povrchová úprava provedena na základě vyvorkování barevnosti (silikátová barva fy Herbol),
- závěrečná hydrofobizace provedena na svrchních a vodorovných plochách,
- restaurátorská zpráva a fotodokumentace

a vydává podle ustanovení § 14 odst. 1 v souladu s § 14 odst. 3, § 44a odst. 3 zákona č. 20/1987 Sb., o státní památkové péči, ve znění pozdějších předpisů, toto **závazné stanovisko**:

Provedení navrhovaných prací v rozsahu předloženého restaurátorského záměru, který zpracoval Mgr. Jakub Rafl, akad. soch. a rest, 02/2018 je z hlediska zájmů státní památkové péče p ř í p u s t n é za těchto základních podmínek:

1. MHMP OPP budou předkládány vzorky čištění, zpevnění, případné tmely, barevné scelení a hydrofobizace. O skutečnosti, že jsou tyto vzorky vyhotoveny, informuje žadatel MHMP OPP, aby byl umožněn řádný výkon dozorovacích pravomocí MHMP OPP. Do doby odsouhlasení shody vzorku s výše uvedenými požadavky nelze práce provést jako celek.
2. Bude vyhotovena závěrečná restaurátorská zpráva, která bude předána Národnímu památkovému ústavu, územnímu odbornému pracovišti v hl. m. Praze v termínu do 30 dní od převzetí díla.

Odůvodnění:

Podle ustanovení § 14 odst. 1 zákona č. 20/1987 Sb., o státní památkové péči, ve znění pozdějších předpisů, byla dne 1.3.2018 podána oprávněnou osobou žádost o vydání závazného stanoviska k návrhu výše uvedené obnovy předmětné kulturní památky v rozsahu předložené dokumentace.

Žádost obsahuje následující doklady a podklady:

- výpis z katastru nemovitostí
- plnou moc
- restaurátorský záměr

MHMP OPP požádal dne 15.3.2018 Národní památkový ústav, územní odborné pracoviště v Praze (dále jen NPÚ ÚOP PR), o zpracování písemného vyjádření k předloženému návrhu v zákonné lhůtě 20 dnů ode dne doručení žádosti o jeho vypracování.

Ve smyslu ustanovení § 14 odst. 6 zákona č. 20/1987 Sb., o státní památkové péči, ve znění pozdějších předpisů, bylo ve věci vydáno písemné vyjádření NPÚ ÚOP PR č. j. 311/22009/2018 ze dne 5.6.2018. Ve svém vyjádření tato odborná organizace považuje navrhované práce za realizovatelné za následujících podmínek:

1. *Příslušné restaurátorské práce budou prováděny odborným restaurátorem s platným povolením MK dle třídníku specializací restaurátorských prací, který je přílohou č. 1 zákona 20/1987.,o státní památkové péči.*
2. *Zástupci NPÚ ÚOP PR bude umožněn výkon odborného památkového dohledu nad prováděním prací formou kontrolních dnů, kde budou v rámci tohoto dohledu NPÚ ÚOP PR předkládány vzorky všech zásadních etap restaurátorského zásahu k posouzení a konzultaci (především čištění, zpevnění, případné tmely, barevné scelení a hydrofobizace) a konzultovány jednotlivé restaurátorské postupy. O kontrolních dnech, kde bude po bližším průzkumu upřesněn technologický postup nebo předkládány vzorky zejména výše uvedených úprav k posouzení, bude zástupce NPÚ ÚOP PR předem informován.*
3. *Po ukončení prací bude NPÚ ÚOP PR do 30 dnů předáno jedno vyhotovení závěrečné restaurátorské zprávy včetně fotodokumentace. Dokumentace by zároveň měla obsahovat stanovení dalšího ochranného režimu a údržby a musí obsahovat komplexní vyhodnocení prací, fotodokumentaci stavu díla před započatím restaurátorské práce, v průběhu jednotlivých etap a po ukončení práce, popis použitých technických a technologických postupů a materiálů, rozbor a vyhodnocení případných nových zjištění o díle.*

Účastníkovi řízení byla v souladu s § 36 odst. 3 zákona č. 500/2004 Sb., správní řád, ve znění pozdějších předpisů, před vydáním rozhodnutí ve věci dána možnost vyjádřit se k podkladům rozhodnutí. Účastník řízení této možnosti nevyužil.

MHMP OPP, který žádost posoudil, se ztotožnil s písemným vyjádřením NPÚ ÚOP PR s tím, že provedení prací, uvedených v předloženém návrhu, je z hlediska zájmů státní památkové péče přípustné za podmínek, uvedených ve výrokové části závazného stanoviska. MHMP OPP neuvedl ve výrokové části rozhodnutí podmínku č. 1 písemného vyjádření NPÚ ÚOP PR, neboť vyplývá přímo ze zákona.

Obnovu kulturních památek nebo jejich částí, které jsou díly výtvarných umění nebo uměleckořemeslnými pracemi (restaurování), mohou provádět fyzické osoby na základě povolení vydaného podle § 14a zákona č. 20/1987 Sb., o státní památkové péči, ve znění pozdějších předpisů, přičemž restaurováním se rozumí souhrn specifických výtvarných, uměleckořemeslných a technických prací respektujících technickou a výtvarnou strukturu originálu.

Nemovitosti č.p. 462, k.ú. Nové Město, Ke Karlovu 20, Praha 2 je nemovitá kulturní památka, zapsaná pod r.č. ÚSKP 40146/1-1254 a je v památkové rezervaci v hl. m. Praze, která je od roku 1993 prohlášena za památku světového kulturního dědictví UNESCO, a je chráněna dle citovaného zákona a nařízení vlády č. 66/1971 Sb., o památkové rezervaci v hlavním městě Praze. Pískovcové barokní sochy Herkules a Cacus z 2. čtvrtiny 18. století jsou součástí cenné sochařské výzdoby zahrady, patří mezi díla výtvarných umění a podléhají režimu restaurování.

Předmětem památkové ochrany jsou na území Pražské památkové rezervace (PPR) kromě prohlášených kulturních památek rovněž stavby a jejich soubory, které nejsou nemovitými kulturními památkami, ale které vykazují dílčí památkové nebo urbanistické hodnoty dotýkající se vnitřní i vnější architektury. Soudobými vstupy do stávající historické zástavby rezervace nesmí být narušena objemová a prostorová skladba historických objektů a poškozeno prostředí PPR.

Podmínky pro stavební činnost v rezervaci stanovuje nařízení vlády č. 66/1971 ze dne 21.7.1971.

Předmětem památkové ochrany kulturních památek je objekt jako celek, zejména jeho historické vodorovné a svislé konstrukce (zdivo, klenby, trámové stropy, krov, včetně všech historických prvků a detailů), ale i veškeré autentické konstrukce a prvky nenosné a výplňové (schodiště včetně zábradlí, fasády, střešní krytina, okenní, dveřní a vratové výplně, podlahy, podhledy, vnější i vnitřní omítky, dlažby, obklady, včetně všech autentických historických prvků a detailů). Z tohoto důvodu je třeba chránit maximálním způsobem stávající umělecké a uměleckořemeslné prvky, které tvoří podstatu památky a mají nenahraditelnou památkovou a vypovídací hodnotu.

V tomto konkrétním případě v rozsahu podané žádosti jsou předmětem ochrany pískovcové barokní sochy Herkules a Casus.

Vrcholně barokní stavba Michnův letohrádek byl vystavěn v letech 1717 až 1720 a je připisován Kiliánu Ignáci Dientzenhoferovi. V zahradě se nachází cenná sochařská výzdoba. V zahradě před letohrádkem jsou na vysokých soklech umístěny dvě barokní sochy z druhé čtvrtiny 18. století - Herkules a Cacus. Za letohrádkem pokračuje v zahradě výzdoba pozdně barokními pískovcovými sousošími Podzimu a Léta, Zimy a Jara patrně z okruhu M. B. Brauna. Dále jsou v zahradě dvě dekorativní vázy s putti, snad z třicátých let 18. století. Poprsí imperátora ve východní části zahrady je asi prací z konce 18. století. Šest dalších soch, mytologických postav, byly přeneseny v roce 1899 do Lapidária NM. Sochařská výzdoba odpovídá tvorbě M. B. Brauna.

K podmínkám, jimiž MHMP OPP omezil provedení záměru žadatele:

Podmínka č. 1: Podmínka posouzení vzorků před realizací je vedena nezbytností eliminovat nevhodné detaily, které mohou vést ke změnám celkového chráněného výrazu objektu. Dozorovací pravomoc MHMP OPP je zakotvena v zákoně č. 20/1987 Sb., o státní památkové péči. Daný postup je také v souladu s požadavkem § 9 odst. 4 písm. c) vyhlášky č. 66/1988, neboť před celkovým provedením prací umožní zjištění souladu této natolik specifické otázky s požadavky památkové péče, čímž se vyloučí, aby v případě pochybení dodavatele bylo třeba práce provést opětovně jako celek.

Podmínka č. 2: Povinné náležitosti závěrečné restaurátorské zprávy, jejíž vyhotovení stanovil MHMP OPP jako základní podmínku pro realizaci restaurování, jsou uvedeny v § 10 odst. 4 vyhlášky Ministerstva kultury č. 66/1988 Sb., kterou se provádí zákon o státní památkové péči.

Po provedeném správním řízení ve věci rozhodl příslušný správní orgán v souladu s platnou právní úpravou tak, jak je uvedeno ve výroku tohoto závazného stanoviska. Podle § 44a odst. 3 zákona č. 20/1987 Sb., o státní památkové péči, ve znění pozdějších předpisů, je toto závazné stanovisko samostatným správním rozhodnutím. V dané věci je dána výlučná rozhodovací pravomoc MHMP OPP, neboť o dané věci není příslušný rozhodovat stavební úřad.

Poučení o odvolání:

Proti tomuto rozhodnutí může účastník řízení podat podle ustanovení § 81 a násl. zákona č. 500/2004 Sb., správní řád, ve znění pozdějších předpisů, odvolání, ve kterém uvede, v jakém rozsahu se rozhodnutí napadá, v čem se spatřuje namítaný rozpor s právními předpisy, případně poukáže na jinou nesprávnost rozhodnutí nebo řízení, jež mu předcházelo, ve lhůtě 15 (patnácti) dnů ode dne oznámení rozhodnutí, a to k Ministerstvu kultury ČR, podáním u Magistrátu hlavního města Prahy, odboru památkové péče, na výše uvedenou adresu našeho úřadu. Odvolání jen proti odůvodnění rozhodnutí je nepřipustné. Odvolání se podává s potřebným počtem stejnopisů tak, aby jeden stejnopis zůstal správnímu orgánu a aby každý účastník dostal jeden stejnopis. Nepodá-li účastník potřebný počet stejnopisů, vyhotoví je správní orgán na náklady účastníka.

Lhůta pro podání odvolání počíná běžet podle § 40 odst. 1 písm. a) správního řádu dnem následujícím po dni, kdy bylo toto rozhodnutí doručeno. Doručení písemnosti upravuje § 23 a § 24 správního řádu, který stanoví, že nebyl-li adresát tohoto rozhodnutí zastižen, rozhodnutí se uloží v provozovně provozovatele poštovních služeb. Jestliže si adresát uložené rozhodnutí ve lhůtě 10 dnů ode dne, kdy bylo rozhodnutí k vyzvednutí v provozovně provozovatele poštovních služeb připraveno, nevyzvedne, považuje se rozhodnutí podle § 24 odst. 1 správního řádu za doručené posledním dnem této lhůty (od tohoto dne běží v daném případě lhůta pro podání odvolání).

Včas podané a přípustné odvolání má odkladný účinek.

Mgr. Jiří Skalický
ředitel odboru

podepsáno elektronicky

otisk úředního razítka

Rozdělovník:

- I. Doručuje se prostřednictvím datové schránky
Národní muzeum, ing. Kateřina Hábová, Vinohradská 1, 110 00 Praha 1
- II. Na vědomí
NPÚ ÚOP PR