

Smlouva o uzavření budoucí smlouvy o dodávce tepelné energie

uzavřená níže uvedeného dne, měsíce a roku v souladu s ust. § 1785 a násl. zákona č. 89/2012 Sb., občanského zákoníku, v platném znění (dále jen „**občanský zákoník**“) těmito smluvními stranami:

1. Pražská teplárenská a.s.

Partyzánská 1/7, 170 00 Praha 7

zapsaná v obchodním rejstříku Městského soudu v Praze, oddíl B, vložka 1509

IČO: 45273600

DIČ: CZ45273600 plátce DPH

Zastoupená na základě pověření ze dne 24. 11. 2017



(dále jen „**Budoucí dodavatel**“)

a

2. Dopravní podnik hl. m. Prahy, akciová společnost

Sokolovská 42/217, 19000 Praha 9 Vysočany

zapsaná v obchodním rejstříku Městského soudu v Praze, oddíl B, vložka 847

IČO: 00005886

DIČ: CZ00005886 plátce DPH



(dále jen „**Budoucí odběratel**“)

uzavírají smlouvu níže uvedeného znění:

Článek I. Prohlášení účastníků

1. Budoucí dodavatel prohlašuje, že je dle rozhodnutí Energetického regulačního úřadu č. j. P3252/2001/300 ze dne 21. 09. 2001 držitelem licence č. 320100347 na rozvod tepelné energie.
2. Budoucí odběratel prohlašuje, že je vlastníkem pozemku parc. č. 2416/11 zapsaného na LV č. 380 pro obec Praha, v katastru nemovitostí vedeném Katastrálním úřadem pro hlavní město Prahu, Katastrální pracoviště Praha a k.ú. Holešovice (dále jen „**Pozemek**“), jehož součástí je budova č. p. 463 (dále jen „**Budova**“).
3. Budoucí odběratel dále prohlašuje, že je vlastníkem předávací stanice pára – voda.
4. Pokud by se prokázalo prohlášení Budoucího odběratele uvedené v odst. 2 a 3 tohoto článku smlouvy jako nepravdivé a byla by tímto jednáním Budoucímu dodavateli způsobena majetková újma, zavazuje se tuto majetkovou újmu Budoucí odběratel Budoucímu dodavateli uhradit.
5. K zásobování Budovy tepelnou energií je třeba provést změnu teplotnosné látky. Budoucí dodavatel má zájem i po změně teplotnosné látky dodávat Budoucímu odběrateli do Budovy tepelnou energii ze soustavy zásobování tepelnou energií (dále jen „**SZTE**“) a Budoucí odběratel má zájem tuto tepelnou energii od Budoucího

dodavatele pro účely vytápění Budovy a jejího zásobení teplou vodou dále odebírat. Za tím účelem je účastníky uzavírána tato smlouva, kterou se zakládají závazky účastníků k uzavření smlouvy, event. smluv o dodávce tepelné energie dle § 76 odst. 3 energetického zákona č. 458/2000 Sb., o podmínkách podnikání a o výkonu státní správy v energetických odvětvích a o změně některých zákonů (energetický zákon), ve znění pozdějších předpisů (dále jen „**energetický zákon**“) s obsahovými náležitostmi v této smlouvě dále definovanými (dále také jak „**SODTE**“).

Odběrným místem tepelné energie bude vstup do předávací stanice v Budově.

6. Předávací stanice upravená dle čl. II. odst. 2 této smlouvy bude umístěna v Budově na adrese Bubenské nábřeží 463/1, Praha 7 Holešovice v prostoru suterénu. Dodávka tepelné energie bude splněna na uzavíracích armaturách na zařízení Budoucího dodavatele, v šachtě, v ulici Bubenská.
7. Budoucí dodavatel je schopen realizovat budoucí dodávky tepelné energie do Budovy se specifikací definovanou touto smlouvou, zejména jejím ustanovením článku III.

Článek II.

Dohoda o uzavření budoucí smlouvy


1. Účastníci této smlouvy se dohodli na založení vzájemné povinnosti k uzavření SODTE dle § 76 odst. 3 energetického zákona s tím, že povinnost Budoucího odběratele k uzavření SODTE vzniká nejpozději do 30 dnů poté, kdy Budoucí dodavatel vyzve Budoucího odběratele k uzavření SODTE. Neučiní-li Budoucí dodavatel výzvu k uzavření SODTE nejpozději do 30 dnů před přesným termínem zahájení dodávky horké vody ve smyslu čl. II odst. 2 této smlouvy, je oprávněn výzvu k uzavření SODTE učinit Budoucí odběratel. Třicetidenní lhůta k povinnosti uzavřít SODTE platí i v tomto případě. Smluvní strany doplňují, že výzvou k uzavření SODTE se rozumí i zaslání návrhu SODTE Budoucím dodavatelem Budoucímu odběrateli.
2. Budoucí dodavatel sdělí Budoucímu odběrateli přesný termín ukončení dodávky páry a termín zahájení dodávky horké vody vždy nejpozději 60 dnů před těmito termíny. Budoucí odběratel považuje tuto lhůtu za dostačující s ohledem na nutnost úpravy jeho odběrného tepelného zařízení a předávací stanice. Pro vyloučení pochybností smluvní strany sjednávají, že v případě řádného oznámení změny termínu ukončení dodávky páry a termínu zahájení dodávky horké vody dle tohoto odstavce se nejedná o podstatnou změnu okolností ve smyslu ust. § 1788 odst. 2 občanského zákoníku.
3. Smluvní strany se dohodly, že nabytím účinnosti SODTE uzavřené dle této smlouvy se ruší stávající smlouva o dodávce tepelné energie č. 3000460 ze dne 1. 6. 2005 uzavřená mezi smluvními stranami na dodávku páry.
4. Nesplní-li některý z účastníků závazek k uzavření SODTE v souladu s touto smlouvou, je druhý účastník oprávněn se domáhat u příslušného soudu určení obsahu SODTE v režimu ustanovení § 1787 občanského zákoníku. Pokud jde o určení obsahových náležitostí SODTE, bude v takovém případě soud vázán obsahem této smlouvy a její přílohy s tím, že další obsahové náležitosti takto neurčené budou stanoveny s přihlédnutím k podmínkám, za nichž je Budoucím dodavatelem dodávána tepelná energie jiným odběratelům do objektů obdobných, jako je Budova.
5. Pro případ, že by Budoucí odběratel jakýmkoli právním jednáním znemožnil uzavření SODTE, a to i převodem vlastnických práv k Budově na jinou osobu, odpovídá Budoucímu dodavateli dle ustanovení § 2894 a násl. občanského zákoníku za veškerou majetkovou újmu tímto postupem způsobenou.


Článek III.

Určení obsahových náležitostí SODTE

1. Obsah SODTE je určen přílohou této smlouvy, jež obsahuje vzorový text SODTE. Smluvní strany se zavazují uzavřít SODTE v souladu s obsahem přílohy, který může být smluvními stranami doplňován konkrétními údaji či jakýmkoliv dalšími ujednáními smluvních stran výlučně postupem stanoveným touto smlouvou. Odchylně od této smlouvy může být obsah měněn či doplňován výlučně na základě vzájemné dohody smluvních stran vyjádřené podpisem SODTE.
2. Předmětem plnění SODTE bude dodávka tepelné energie z rozvodného tepelného zařízení Budoucího dodavatele do Budovy. Dohodou účastníků byly sjednány následující parametry dodávky tepelné energie:

a) Dodávka tepelné energie v místě uvedeném v čl. I. odst. 2. této smlouvy bude zahájena Budoucím dodavatelem počínaje dnem 24. 8. 2018, nebude-li Budoucím dodavatelem v souladu čl. II. odst. 2 této smlouvy oznámeno dřívější zahájení dodávek. Tentýž den započne Budoucí odběratel s odběrem tepelné energie. Změnu termínu zahájení dodávky a odběru tepelné energie, upřesněného postupem dle předchozího bodu, nedohodnou-li se smluvní strany jinak, lze provést pouze za předpokladu, že jej některá ze smluvních stran nebude moci dodržet z důvodu překážky, jež nastane nezávisle na vůli povinné strany a brání jí ve splnění její povinnosti, jestliže nelze rozumně předpokládat, že by povinná strana tuto překážku nebo její následky odvrátila nebo překonala, a dále, že by v době vzniku závazku tuto překážku mohla předjímat (dále jen „**změna okolností**“). Strany této smlouvy výslovně ujednávají, že za změnu okolností bude pro účely této smlouvy považován zejména neovlivnitelný zásah třetí strany, jako např. rozhodnutí orgánů státní správy, které nejsou důsledkem porušení povinností povinné strany, nebo válka, živelná pohroma, stav ohrožení apod. V případě změny termínu zahájení dodávky a odběru tepelné energie v důsledku změny okolností bude mezi smluvními stranami uzavřen adekvátní dodatek k této smlouvě, v němž bude změna termínu vyvolaná v příčinné souvislosti s uvedenými skutečnostmi uvedena. Pokud se nebude jednat o změnu okolností, odpovídá smluvní strana, která nezačne včas plnit povinnosti dle SODTE za veškerou takto vzniklou majetkovou újmu.

b) Smluvní strany se dohodly, že výkon dodávaný ze SZTE Budoucího dodavatele Budoucímu odběrateli bude zajištěn ve vzájemně sjednané výši  kilowattů (kW), (dále jen „**sjednaný Pmax**“).

Smluvní strany se dohodly, že množství dodávané a odebírané tepelné energie bude zajištěno ve výši cca  gigajoulů (GJ) ročně. Toto množství tepla je pouze orientační a neslouží k fakturaci.

c) Sjednaný Pmax (kW) a tepelná energie (GJ/rok):



d) Výši sjednaného Pmax dle písm. c) tohoto odstavce smluvní strany sjednávají pro období od zahájení dodávky tepelné energie do 31. 12. 2019. Budoucí dodavatel provede za období od zahájení dodávky tepelné energie do 31. 7. 2019 vyhodnocení odběru tepelné energie ve vztahu ke sjednanému Pmax, tzn., zda sjednaný Pmax odpovídá naměřeným hodnotám Pmax zaznamenaným měřidlem v odběrném místě.

Následně do 31. 8. 2019 předloží Budoucí dodavatel Budoucímu odběrateli dodatek k SODTE s účinností od 1. 1. 2020 s návrhem na změnu sjednaného P_{max} vycházející z naměřených hodnot P_{max} zaznamenaného měřidlem v odběrném místě Budoucího odběratele. Uzavře-li Budoucí odběratel do 30. 9. 2019 dodatek k SODTE dle návrhu Budoucího dodavatele ve smyslu předchozí věty, nebude ze strany Budoucího dodavatele v následujícím období vyhodnocen ve smyslu čl. 12 obchodních podmínek dodávek tepelné energie. Nedojde-li Budoucím dodavatelem k předložení dodatku s návrhem na změnu sjednaného P_{max} do 31. 8. 2019 platí i pro následující období původní hodnota sjednaného P_{max}. Pro další období se již postupuje vždy v souladu s ujednáními SODTE a platnými OPDT.

- e) Požadavek Budoucího odběratele na vyšší než sjednaný výkon a vyšší roční množství dodávané a odebírané tepelné energie lze splnit pouze při dostačujících technických parametrech tepelných zařízení Budoucího dodavatele.
 - f) Budoucí odběratel bude připojen na Pražskou teplotárenskou soustavu SZTE. Nosným primárním mediem bude horká voda. Primární medium bude kvalitativně i kvantitativně regulováno na zdroji tepelné energie. Maximální teplota vody je 130 °C (mimo topné období může teplota klesnout na 80 °C).
3. Cena za tepelnou energii bude v SODTE stanovena v souladu s cenovými předpisy platnými pro příslušné časové období a místo dodávek tepelné energie. Budoucí odběratel se zavazuje takto stanovenou cenu odebrané tepelné energie Budoucímu dodavateli dále dohodnutým způsobem platit. V SODTE bude cena za tepelnou energii definována takto:
- a) Kupní cena dodané tepelné energie bude Budoucímu odběrateli účtována Budoucím dodavatelem složenou sazbou **H19** (pro každé odběrné místo) dle ceníku Budoucího dodavatele, který je přílohou této smlouvy. Ceny v ceníku budou uvedeny bez DPH, která bude k ceně přičtena dle platných předpisů.
 - b) Vzhledem k případným změnám vstupních cen, zejména paliva a výrobních nákladů tepelné energie, eventuálně i k vlivu inflace, Budoucí odběratel souhlasí s tím, že cena tepelné energie bude upravována v závislosti na těchto změnách. Aktuální ceník bude zveřejňován na internetových stránkách Budoucího dodavatele www.ptas.cz, případně jej lze získat v sídle Budoucího dodavatele.
 - c) Budoucí odběratel bude povinen řádně platit Budoucímu dodavateli cenu za dodanou a odebranou tepelnou energii. Vyúčtování bude Budoucí dodavatel provádět měsíčně fakturami s náležitostmi daňového dokladu podle platných předpisů. Splatnost faktur bude činit 15 dnů ode dne vystavení a budou doručovány do sídla Budoucího odběratele, pokud nebude smluvně stanoveno jinak. Za okamžik splatnosti se považuje okamžik připsání fakturované částky na účet dodavatele uvedený v SODTE.
 - d) Budoucí odběratel bude povinen od zahájení dodávky a odběru tepelné energie poskytovat Budoucímu dodavateli zálohovou platbu na dodávku, která bude stanovena ve výši 9 % z předpokládaného ročního objemu tržeb za dodávku tepelné energie Budoucímu odběrateli se splatností vždy k 25. dni prvního měsíce příslušného roku.
4. Smluvní strany sjednávají, že SODTE bude uzavřena na dobu neurčitou. Možnost ukončení SODTE výpovědí ze strany Budoucího dodavatele se bude řídit obecně závaznou právní úpravou a obchodními podmínkami dodávek tepelné energie. Budoucí

odběratel bude oprávněn SODTE vypovědět kdykoliv s výpovědní dobou dle obchodních podmínek dodávek tepelné energie.




Článek IV.

Zhotovení tepelné přípojky a předávací stanice

1. Smluvním stranám je známo, že stávající předávací stanice a tepelnou přípojku nelze po změně topného média použít pro dodávku tepelné energie do Budovy a že je třeba provést úpravu předávací stanice a výměnu tepelné přípojky pro nové topné médium, tzn. zhotovit novou předávací stanici a novou tepelnou přípojku. Úpravy předávací stanice a tepelné přípojky se zavazuje provést Budoucí odběratel, a to dle Připojovacích podmínek pro projektování, provádění a uvádění do provozu staveb SZTE, které jsou nedílnou součástí této smlouvy jako Příloha č. 2.
2. Úprava předávací stanice na novou teplotonosnou látku a tepelné přípojky je povinností Budoucího odběratele, která vyplývá z § 77 odst. 3 energetického zákona. Budoucí odběratel bere na vědomí a souhlasí s prováděním stavebních prací na svém pozemku v souvislosti se změnou teplotonosného média.
3. Na vstupu do předávací stanice v Budově bude instalováno fakturační měřidlo tepla, podle kterého bude Budoucím dodavatelem měsíčně fakturováno odebrané množství tepla. Osazení měřidla tepla je do doby uvedené v čl. III. této smlouvy povinen zajistit Budoucí dodavatel, Budoucí odběratel je povinen zajistit potřebnou součinnost, zejména technickou připravenost měřicího místa podle Připojovacích podmínek pro projektování, provádění a uvádění do provozu staveb SZTE Budoucího dodavatele, které jsou nedílnou součástí této smlouvy jako Příloha č. 2.
2. Budoucí odběratel je povinen respektovat Připojovací podmínky pro projektování, provádění a uvádění do provozu staveb SZTE vydané Budoucím dodavatelem a zavazuje se předložit Budoucímu dodavateli ke konzultaci a ke schválení realizační projektovou dokumentaci. Nesplněním tohoto závazku povinnost Budoucího dodavatele k uzavření SODTE zaniká.

Článek V.

Ostatní ujednání

1. Jednatelská oprávnění:
 - 1.1. Ve věcech souvisejících s plněním podle této smlouvy je za Budoucího dodavatele oprávněn jednat:

 - 1.2. Ve věci realizace investic souvisejících s připojením tepelných zařízení Budoucího odběratele k SZTE je za Budoucího dodavatele oprávněn jednat:
 Budoucí odd. péče o klíčová zařízení
 - 1.3. Ve věcech souvisejících s plněním podle této smlouvy a ve věcech realizace investice je za Budoucího odběratele oprávněn jednat:


Článek VI.**Zvláštní ujednání**


1. Budoucí odběratel bere na vědomí, že pro možnost uzavření SODTE a zahájení dodávek tepelné energie musí předložit (pokud tak neučinil v rámci stávající smlouvy, nebo pokud došlo ke změnám) následující doklady:
 - tepelnou bilanci skutečného provedení odběratelského tepelného zařízení (technickou zprávu), kde bude uveden tepelný příkon v kW a roční odběr tepla v GJ, resp. v MWh, rozdělení tepelné bilance na ústřední vytápění (ÚV), teplou užitkovou vodu (TUV), vzduchotechniku (VZT), příp. technologickou spotřebu,
 - v případě smíšeného odběru rozdělení vytápěné plochy na charakter bytový a nebytový,
 - prohlášení Budoucího odběratele o tom, že odběrné tepelné zařízení je vybudováno v souladu se zadanými technickými parametry Budoucího dodavatele a že je schopné bezpečného a trvalého provozu,
 - výpis z katastru nemovitostí (či jiný doklad o vlastnictví předmětné nemovitosti), případně doklad o oprávnění k užívání objektu,
 - výpis z obchodního rejstříku, výpis z rejstříku společenství vlastníků jednotek, z živnostenského rejstříku, nebo výpis z registru ekonomických subjektů,
 - bankovní spojení, číslo účtu,
 - osvědčení o registraci k DPH u plátců daně DPH,
 - jméno, příjmení, titul a funkci osoby, oprávněné za Budoucího odběratele podepisovat SODTE (popř. plnou moc), není-li SODTE uzavírána s fyzickou osobou,
 - zasilací adresy pro faktury, smlouvy, cenová ujednání, oznamování odstávek apod.,
 - sdělení o počtu bytových jednotek v Budově,
 - plná moc, mandátní smlouva či jiný dokument, kterým Budoucí odběratel pověřil třetí osobu (správce) k zastupování Budoucího odběratele.

Článek VII.**Závěrečná ustanovení**

1. Budoucí odběratel je oprávněn práva a závazky z této smlouvy postoupit třetí osobě (zejména v případě změny odběratele tepelné energie či vlastníka nebo nájemce Budovy či odběrného místa). Nabytí právní účinnosti takového převodu práv a závazků z této smlouvy je podmíněno předchozím písemným souhlasem Budoucího dodavatele, který je Budoucí odběratel povinen si předem zajistit. Budoucí dodavatel však tento souhlas není povinen dát, a to zejména v případě, pokud by za takovým subjektem, na který by měla být práva a závazky Budoucího odběratele z této smlouvy převedena, byly ze strany Budoucího dodavatele evidovány nedoplatky za dodávky tepelné energie z jiných odběrných míst či jiné neuhrazené pohledávky z dodávek zboží, prací nebo služeb, případně pokud by takový subjekt byl v konkursu nebo by proti němu bylo zahájeno insolvenční řízení.
2. Tato smlouva se řídí právním řádem České republiky, zejména pak občanským zákoníkem.
3. Tato smlouva se vyhotovuje ve **čtyřech stejnopisech** s platností originálu, a to po dvou vyhotoveních pro každou ze smluvních stran.
4. Tato smlouva může být měněna pouze formou písemných, vzestupně číslovaných dodatků vyhotovených v listinné podobě a podepsaných oběma smluvními stranami. Listinná písemná forma se sjednává i pro právní jednání o zániku smlouvy.
5. Pro případ, že některá ustanovení této smlouvy či jakékoliv její části se stanou neplatnými či zdánlivými, zavazují se smluvní strany nahradit takové neplatné či zdánlivé

ustanovení novým platným ustanovením, které bude zachovávat smysl a ekonomickou podstatu ustanovení původního. Strany se tak zavazují učinit ve lhůtě 90 dnů. Tato lhůta začíná běžet dnem doručení výzvy oprávněného k uzavření nové smlouvy povinnému.

6. Obchodní podmínky Budoucího odběratele se vylučují.
7. Budoucí odběratel bere na vědomí a souhlasí s tím, že tato smlouva může být Budoucím dodavatelem poskytnuta auditorům, účetním, daňovým, právním a jiným poradcům Budoucího dodavatele a osob s ním propojených a dále finančním institucím a jejich poradcům za účelem financování (včetně emise dluhopisů) Budoucího dodavatele a osob s ním propojených, pokud jsou při své činnosti vázáni zákonnou či smluvní povinností mlčenlivosti.
8. Budoucí odběratel prohlašuje, že je subjektem uvedeným v § 2 odst. 1 písm. a) – n) zákona č. 340/2015 Sb., o zvláštních podmínkách účinnosti některých smluv, uveřejňování těchto smluv a o registru smluv (zákon o registru smluv), v platném znění a že tato smlouva **podléhá** režimu uveřejnění dle uvedeného zákona.
9. Smluvní strany v této souvislosti sjednávají, že uveřejnění této smlouvy včetně její přílohy č. 000308-00-18 v registru smluv provede ve lhůtě 30 dnů od uzavření této smlouvy Budoucí odběratel. Před uveřejněním smlouvy je Budoucí odběratel povinen odstranit z textu této smlouvy a jejích příloh údaje podléhající ochraně osobních údajů v souladu s § 5 a § 10 zákona č. 101/2000 Sb., o ochraně osobních údajů a o změně některých zákonů, v platném znění a v souladu s § 81 občanského zákoníku podpisy zástupců smluvních stran.
10. Nesplní-li Budoucí odběratel svoji povinnost k uveřejnění této smlouvy ani do 45 dnů ode dne jejího uzavření, je oprávněn tuto smlouvu v registru smluv uveřejnit Budoucí dodavatel za výše sjednaných podmínek.
11. V případě porušení povinnosti k uveřejnění této smlouvy ze strany Budoucího odběratele odpovídá Budoucí odběratel Budoucímu dodavateli za veškerou újmu vzniklou porušením této povinnosti.
12. Tato ujednání se vztahují i na veškeré dodatky, přílohy a doplňky této smlouvy, nedohodnou-li se strany v každém konkrétním případě jinak.
13. Tato smlouva je uzavřená a platná okamžikem jejího podpisu poslední smluvní stranou podepisující a **účinnosti nabývá dnem uveřejnění v registru smluv**. Pro případ, že je tato smlouva uzavírána bez současné přítomnosti obou smluvních stran, platí, že smlouva není uzavřena, pokud některá ze smluvních stran podepíše smlouvu s jakoukoliv změnou, odchylkou nebo dodatkem, byť nepodstatného obsahu, ledaže druhá smluvní strana takovou změnu, odchylku nebo dodatek následně schválí.
14. V případě, že v souvislosti s plněním této smlouvy jsou jakoukoliv smluvní stranou poskytovány druhé smluvní straně osobní údaje fyzických osob, zavazují se smluvní strany zajistit ochranu osobních údajů, včetně citlivých údajů, se kterými přijdou do styku, v souladu s nařízením Evropského parlamentu a Rady (EU) 2016/679 ze dne 27. 4. 2016 o ochraně fyzických osob v souvislosti se zpracováním osobních údajů a o volném pohybu těchto údajů a o zrušení směrnice 95/46/ES a v souladu s další příslušnou právní úpravou upravující ochranu osobních údajů. Pro případ, že Pražská teplárenská a.s. získá v souvislosti s touto smlouvou osobní údaje jakožto jejich správce, poskytuje tímto subjektu údaje následující informace:

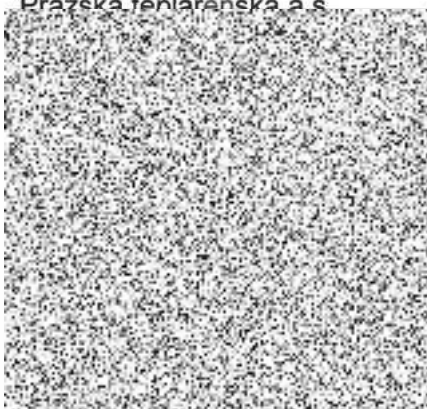
- a) Pražská teplárenská a.s., IČO: 45273600, může být kontaktována ve svém sídle na adrese Partyzánská 1/7, Praha 7, PSČ 170 00. Kontaktní osobou je 

- b) Účelem zpracování osobních údajů je plnění této smlouvy; právním základem je tato smlouva. Za účelem plnění smluvních povinností bude Pražská teplotárenská a.s. zpracovávat veškeré osobní údaje uvedené ve smlouvě, včetně kontaktních údajů, identifikačních údajů a bankovního spojení.
- c) Veškeré příslušné informace o právech fyzických osob, o nichž Pražská teplotárenská a.s. získala osobní údaje dle této smlouvy, jsou těmto osobám přístupné na internetové adrese: <http://www.ptas.cz> v sekci GDPR. Druhá smluvní strana se zavazuje dotčené fyzické osoby s uvedenými informacemi seznámit.

15. Smluvní strany prohlašují, že tato smlouva tohoto obsahu představuje úplnou dohodu o veškerých jejích náležitostech a že neexistují jiné náležitosti, které měly strany v úmyslu ujednat. Prohlašují dále, že smlouva je projevem jejich pravé a svobodné vůle, cítí se být jejím obsahem vázány a na důkaz dohody o všech částech této smlouvy připojují své podpisy.

- 6 -09- 2018

V Praze dne
Za Budoucího dodavatele:
Pražská teplotárenská a.s.



- 6 -09- 2018

V Praze dne
Za Budoucího odběratele:
Dopravní podnik hl. m. Prahy,
akciová společnost



Dopravní podnik hl. m. Prahy
akciová společnost (171)
M 77 Praha 9, Sokolovská 217/42

Přílohy

Nedílnou součástí této smlouvy je:

1. Vzorový text SODTE včetně Obchodních podmínek dodávky tepelné energie a ceníku,
2. Připojovací podmínky pro projektování, provádění a uvádění do provozu staveb SZTE,
3. Pověření k uzavření této smlouvy.

Poznámka:

Obchodní podmínky dodávky tepelné energie a Připojovací podmínky pro projektování a uvádění do provozu staveb SZTE jsou ke smlouvě přiloženy pouze v elektronické formě na CD-ROM ve formátu MS Word.

POVĚŘENÍ


Pražská teplárenská a.s.,

se sídlem Partyzánská 1/7, 170 00 Praha 7, IČ 45273600, zapsaná v obchodním rejstříku Městského soudu v Praze, odd. B, vložka 1509, zastoupena představenstvem společnosti
(dále také jen zmocnitel)

v souladu s § 166 zák.č. 89/2012 Sb., občanského zákoníku a dále v souladu s § 30 odst. 1 zák.č. 500/2004 Sb., správního řádu, ve znění pozdějších předpisů, v souladu s § 21 odst. 1, písm. b) zák.č. 99/1963 Sb., občanského soudního řádu, ve znění pozdějších předpisů

pověřuje

svého zaměstnance

pana 
generálního ředitele společnosti,
(dále jen zmocněnec)

k zastupování společnosti Pražská teplárenská a.s. v tomto rozsahu zástupčího oprávnění:

Zmocněnec je oprávněn k uzavírání a podepisování darovacích smluv, smluv o dílo, smluv kupních na věci movité, včetně prodeje nepotřebného materiálu, smluv o poradenské činnosti, smluv o pronájmu nemovitostí a reklamních ploch, smluv na dodávky náhradních dílů, smluv o zajištění služeb, smluv o postoupení pohledávek, práv a převzetí povinností a veškerých dalších smluv souvisejících s provozováním podniku, pokud jejich podepisování není vyhrazeno představenstvu. Veškeré smlouvy jsou vždy podepisovány společně s odborným ředitelem společnosti. Toto pověření platí po dobu trvání pracovního poměru zmocněnce u zmocnitel, nejdéle však do 31. 12. 2019.

V Praze dne: 24 -11- 2017

Zmocnitel:



PhDr. Lubomír Focko
místopředseda představenstva

Ing. Tomáš Mareček
člen představenstva

Ing. David Onderek
člen představenstva

Toto pověření přijímám v plném rozsahu.

04 -12- 2017

V Praze dne:

Zmocněnec:



POVĚŘENÍ

Pražská teplárenská a.s.,

se sídlem Partyzánská 1/7, 170 00 Praha 7, IČ 45273600, zapsaná v obchodním rejstříku Městského soudu v Praze, odd. B, vložka 1509, zastoupena představenstvem společnosti (dále také jen zmocnitel)

v souladu s § 166 zák.č. 89/2012 Sb., občanského zákoníku a dále v souladu s § 30 odst. 1 zák.č. 500/2004 Sb., správního řádu, ve znění pozdějších předpisů, v souladu s § 21 odst. 1, písm. b) zák.č. 99/1963 Sb., občanského soudního řádu, ve znění pozdějších předpisů

pověřuje

svého z

pana

obchodního zástupce společnosti,

(dále jen zmocněnec)

k zastupování společnosti Pražská teplárenská a.s. v tomto rozsahu zástupčího oprávnění:

Zmocněnec je oprávněn k uzavírání a podepisování darovacích smluv, smluv o dílo, smluv kupních na věci movité, včetně prodeje nepotřebného materiálu, smluv o poradenské činnosti, smluv o pronájmu nemovitosti a reklamních ploch, smluv na dodávky náhradních dílů, smluv o zajištění služeb, smluv o postoupení pohledávek, práv a převzetí povinností a veškerých dalších smluv souvisejících s provozováním podniku, pokud jejich podepisování není vyhrazeno představenstvu. Veškeré smlouvy jsou vždy podepisovány společně s generálním ředitelem nebo odborným ředitelem společnosti.

Toto pověření platí po dobu trvání pracovního poměru zmocněnce u zmocnitel, nejdéle však do 31. 12. 2019.

V Praze dne: 24 -11- 2017

Zmocnitel:

PhDr. Lubomír Focko
místopředseda představenstva

Ing. Tomáš Mareček
člen představenstva

Ing. David Onderek
člen představenstva

Toto pověření přijímám v plném rozsahu.

V Praze dne: 04 -12- 2017

Zmocněnec:

Pražská teplárenská

Příloha č. 4: Cenová pravidla pro tepelnou energii a nosná média

Ceník tepelné energie, teplé vody a nosných médií platný od 1. 1. 2018

Ceny jsou kalkulovány v souladu s Cenovým rozhodnutím ERÚ č.4/2015 ze dne 6. 11. 2015

Všechny ceny jsou uvedeny bez DPH účtované podle platných předpisů.

Ceník pro odběrná místa s platem za sjednané a odebrané množství											
Předací místo	Smluvní označení	Pražská teplárenská soustava ³⁾				Lokální plynové zdroje II ⁴⁾					
		Sazba	plat za množství			Sazba	plat za množství				
			odebrané množství	sjednané ²⁾ v tarifním pásmu			odebrané množství	sjednané ²⁾ v tarifním pásmu			
Kč/GJ	Kč/GJ	Kč/GJ	Kč/GJ	Kč/GJ	Kč/GJ	Kč/GJ	Kč/GJ	Kč/GJ	Kč/GJ		
Vstup do RTZ ⁵⁾	na vstupu do předávací stanice	N15	282,60	214,10	202,60	191,10	P15, P16	357,10	167,10	155,60	144,10
Vstup do OTZ ⁶⁾	na výstupu z předávací stanice nebo na vstupu do objektu	N23, N36	324,70	274,90	263,40	251,90	P23, P36	385,70	224,90	213,40	201,90
	teplá voda na vstupu do objektu ¹⁾	N33	577,60	x	x	x	P33	596,70	x	x	x
PTS - horkovodní odběry Holešovice											
		H33	577,60	x	x	x					

Ceník pro odběrná místa s platem za sjednaný výkon a odebrané množství											
Předací místo	Smluvní označení	Pražská teplárenská soustava ³⁾				Lokální plynové zdroje II ⁴⁾					
		Sazba	odebrané množství	výkon v tarifním pásmu			Sazba	odebrané množství	výkon v tarifním pásmu		
			Kč/GJ	Kč/kW	Kč/kW	Kč/kW		Kč/GJ	Kč/kW	Kč/kW	Kč/kW
Vstup do RTZ ⁵⁾	na vstupu do předávací stanice	N19	282,60	1 117,60	1 057,57	997,54	P19	357,10	872,26	812,23	752,20
Vstup do OTZ ⁶⁾	na výstupu z předávací stanice nebo na vstupu do objektu	N26, N39	324,70	1 434,98	1 374,95	1 314,92	P26, P39	385,70	1 173,98	1 113,95	1 053,92
PTS - horkovodní odběry Holešovice											
Vstup do RTZ ⁵⁾	na vstupu do předávací stanice	H19	282,60	1 117,60	1 057,57	997,54					
Vstup do OTZ ⁶⁾	na výstupu z předávací stanice nebo na vstupu do objektu	H26, H39	324,70	1 434,98	1 374,95	1 314,92					

1) Plat za tepelnou energii, dodávanou v TV na vstupu do objektu a měřenou v předávací stanici tepla

2) Plat za sjednané množství je stanoven za rezervaci výkonu zdrojů a dopravní kapacity distribuční soustavy

3) Pražská teplárenská soustava (PTS) - soustava propojených zdrojů tepelné energie EMĚ 1, Třeboradice, Malešice, Michle, Krč

4) Lokální plynové zdroje II (LPZ II) - oblast vytápěná z plynového zdroje Holešovice a blokové kotelny Lhotka-Libuš (LL16)

5) RTZ - rozvodné tepelné zařízení ve smyslu zákona 458/2000 Sb. v platném znění

6) OTZ - odběrné tepelné zařízení ve smyslu zákona 458/2000 Sb. v platném znění

Plat za odběr kondenzátu z parní tepelné sítě 177,00 Kč/t

Plat za odběr vody z primární tepelné sítě je 136,00 Kč/t (bez tepelného obsahu)

Cena za studenou vodu je přebírána z aktuálního ceníku PVK a.s.

Pro nově sjednané odběry od 1. 1. 2008 se uplatňuje ceník s platem za sjednaný výkon a odebrané množství

Tarifní pásma pro dvousložkové ceny

	Sjednané množství podle OD	Plat za výkon
tarifní pásmo A	do 1800 GJ	sjednaný výkon do 0,35 MW
tarifní pásmo B	1801 až 12 000 GJ	sjednaný výkon od 0,351 - 2,29 MW
tarifní pásmo C	od 12 001 GJ výše	sjednaný výkon od 2,291 MW výše