

PŘÍKAZNÍ SMLOUVA

uzavřená podle § 2430 a násl. zákona č. 89/2012 Sb. občanského zákoníku

Číslo smlouvy příkazce: 7/1009/2014 Číslo smlouvy příkazníka:

Příkazce:

Statutární město Pardubice
se sídlem Pernštýnské náměstí 1, 530 21 Pardubice
IČ: 002 74 046
DIČ: CZ00274046
Bankovní spojení: 326561/0100

Osoba oprávněná k podpisu smlouvy: Ing. Martin Charvát, primátor

Kontaktní osoba ve věcech smluvních:

Vedoucí odboru rozvoje a strategie, Ing. Miroslav Čada

Kontaktní osoba ve věcech technických:

Vedoucí odboru rozvoje a strategie Ing. Miroslav Čada nebo Ing. Jan Chvojka společně s určeným zaměstnancem odboru, kterým je Ing. Jiří Macháně

a

Příkazník:

Dostihový spolek a.s.

se sídlem Pražská 607, 530 02 Pardubice IČ: 481 55 110 DIČ: CZ48155110
Zastoupený Martinem Korbou, místopředsedou představenstva

Osoba oprávněná k podpisu smlouvy: Martin Korba
Kontaktní osoba ve věcech smluvních: Martin Korba

Kontaktní osoba ve věcech technických: Martin Korba, p. Jiří Janda, p. David Kolář

níže uvedeného dne, měsíce a roku uzavřeli smlouvu následujícího znění:

Článek 1. Předmět smlouvy

- 1.1. Předmětem této smlouvy je závazek Příkazníka po dobu účinků této smlouvy pro Příkazce vyvíjet činnosti nezbytné pro projekt: „PROVOZOVÁNÍ MOBILNÍHO KLUZIŠTĚ s ledovou plochou v areálu Dostihového závodiště v Pardubicích" (dále jen PROVOZ KLUZIŠTĚ) za podmínek uvedených v této smlouvě.
- 1.2. Příkazce se zavazuje Příkazníkovi za jeho činnost zaplatit dále sjednanou cenu.
- 1.3. Při své činnosti dle této smlouvy se Příkazník zavazuje jednat v souladu s jemu známými obchodními zvyklostmi a pokyny Příkazce, vždy pouze v jemu známém zájmu Příkazce a v zájmu prezentace dobrého jména Příkazce.
- 1.4. Příkazník tímto prohlašuje, že má v rámci své podnikatelské činnosti patřičná oprávnění potřebná k činnosti dle této smlouvy.
- 1.5. Příkazce prohlašuje, že veškeré činnosti požadované pro PROVOZ KLUZIŠTĚ dle této smlouvy jsou v souladu s příslušnou nájemní smlouvou ze dne 26. 1. 2000 uzavřenou mezi příkazcem a příkazníkem.

- 1.6. Příkazník se zavazuje činnost podle této smlouvy provádět řádně, včas a s vynaložením obvyklé odborné péče, kvalifikovaně a hospodárně. Je při své činnosti povinen dbát pokynů Příkazce.

Článek 2. Doba trvání smlouvy

- 2.1 Tato smlouva je uzavřena na dobu určitou od **1. 12. 2018 do 1. 3. 2019**. Účinky smlouvy mohou být prodlouženy dodatkem k této smlouvě ve vazbě na prodloužení termínu PROVOZU KLUZIŠTĚ. Pro účely této smlouvy je doba od **1. 12. 2018 do 1. 3. 2019** označena jako PROVOZNÍ OBDOBÍ.
- 2.2 Příkazce je oprávněn od této smlouvy odstoupit s okamžitými účinky odstoupení v případě, že Příkazník bude jednat v rozporu se závazkem podle odstavců 1.3., 1.4. a článku 6. této smlouvy nebo jinak způsobí Příkazci skutečnou škodu. Příkazce je oprávněn od této smlouvy odstoupit s okamžitými účinky odstoupení v případě, že se prohlášení dle odstavce 1.4 ukáže jako nepravdivé.
- 2.3 Smluvní strany se dohodly na opčním právu Příkazce, na základě kterého má Příkazce právo na základě vlastní volby rozhodnout o prodloužení trvání smluvního vztahu založeného touto smlouvou při zachování stejných podmínek, včetně cenových, a to o jedno další PROVOZNÍ OBDOBÍ - tj. období od 1. 12. roku, ve kterém uplynula doba předchozího PROVOZNÍHO OBDOBÍ až do 1. 3. roku následujícího, tj. celkem na dobu tří měsíců, a to opakovaně v případě, že tento svůj zájem Příkazce písemně sdělí Příkazníkovi nejdéle do 30. 8. příslušného roku, ve kterém začíná další PROVOZNÍ OBDOBÍ.

Článek 3. Povinnosti Příkazníka, obsah činnosti

- 3.1. Příkazník se uzavřením této smlouvy zavazuje k výkonu činností umožňujících PROVOZ KLUZIŠTĚ, a to zejména ve výkonu činností v tomto rozsahu:
- 3.1.1. zajištění dodávek vody a el. energie v rozsahu, který je běžný pro provoz celého areálu;
- 3.1.2. zajištění přístupu do areálu pro návštěvníky v době PROVOZU KLUZIŠTĚ s tím, že provozní doba a přesné umístění kluzišť včetně funkčních ploch pro jeho návštěvníky je samostatnou přílohou č. 1. této smlouvy;
- 3.1.3. zajištění provozu šatny a provozu dvou mobilních kabin v přízemí tribuny D včetně zajištění fungování občerstvení v souladu s přílohou č. 2. této smlouvy (zákres šaten, kabin a umístění občerstvení) včetně minimálně garantované délky provozu občerstvení v době PROVOZU KLUZIŠTĚ;
- 3.1.4. příkazce se zavazuje zajistit PROVOZ KLUZIŠTĚ v souladu s jím navrženým provozním řádem dostihového závodiště a v souladu s ceníkem v rozsahu dle přílohy č. 1. této smlouvy;
- 3.1.5. příkazce se zavazuje k vhodné propagaci PROVOZU KLUZIŠTĚ prostřednictvím webových stránek společnosti Dostihový spolek a.s., a dále v součinnosti s příkazníkem, který zajistí propagaci na webových stránkách společnosti Dopravní podnik města Pardubic a.s., Služby města Pardubic a.s., Rozvojový fond Pardubice a.s., HOCKEY CLUB DYNAMO PARDUBICE a.s. a města Pardubice.
- 3.2. Příkazník není oprávněn za Příkazce činit jakákoliv právní jednání vč. uzavírání smluv týkajících se jakéhokoliv dlouhodobého využívání KLUZIŠTĚ po dobu delší jak jeden den, pokud mu k danému úkonu nebude výslovně uděleno písemné zmocnění.
- 3.3. Příkazník se tímto zavazuje, že v plném rozsahu, bez uplatnění jakýchkoli jiných nároků vůči Příkazci, odškodní Příkazce na jeho první výzvu, pokud bude vůči Příkazci uplatněn jakoukoli třetí osobou nárok na náhradu škody nebo nárok na vydání bezdůvodného obohacení vzniklý a/nebo související s uzavřenými smlouvami o využití KLUZIŠTĚ.
- 3.4. Příkazník bude navrhopvat k uzavření smlouvy pouze takové obchodní případy a třetí osoby, u nichž je reálný předpoklad (na základě znalostí a zjištění Příkazníka), že svoje závazky z obchodní smlouvy uzavřené s Příkazcem splní. Příkazník nenese odpovědnost za neplnění obchodních závazků vůči

Příkazci třetí stranou.

- 3.5 Obchodní smlouvy nebo jiná právní jednání učiněné Příkazníkem jménem Příkazce bez výslovného zmocnění k jednání udělené Příkazcem, jdou k tíži Příkazníka, a pokud Příkazník jednáním bez oprávnění způsobí Příkazci nebo třetí osobě škodu, je povinen k její náhradě.
- 3.6 Pokyny Příkazce budou udělovány Příkazníkovi podle jejich povahy písemně (e-mailem) nebo ústně (osobně nebo telefonicky), statutárními zástupci Příkazce.
- 3.7 Obě smluvní strany předpokládají, že též výsledky činnosti Příkazníka budou předávány Příkazci formou písemně zpracovaných analýz či rozborů či stanovisek. Rozsáhlé a písemné ekonomické nebo jiné analýzy či rozborů budou řešeny dodatkem k této smlouvě před započítáním s prací Příkazníkem, jinak není Příkazník písemné analýzy či rozborů dle této smlouvy povinen provádět. Příkazník je povinen předkládat příkazci do jednoho měsíce po ukončení PROVOZU KLUZIŠTĚ přehlednou a pravdivou zprávu o PROVOZU KLUZIŠTĚ, ze které bude zejména vyplývat, zda provozování KLUZIŠTĚ probíhalo v souladu s požadavky stanovenými v této smlouvě, počet návštěvníků kluziště podle jednotlivých kategorií, vybrané vstupné a informace o tom, zda třetí osoba uplatnila vůči příkazníkovi nárok na náhradu škody. V průběhu smluvní spolupráce jsou kontaktní osoby příkazce, nebo jím určené osoby, oprávněny vyžadovat od příkazníka veškeré prvotní doklady související s PROVOZEM KLUZIŠTĚ.

Článek 4. Vybavení poskytnuté pro plnění dle této smlouvy, součinnost a povinnosti Příkazce

- 4.1. Příkazce se zavazuje na vlastní náklady zejména vybavit Příkazníka všemi podklady k jeho činnosti dle této smlouvy a pokyny, jejichž dodržení Příkazce požaduje.
- 4.2. Příkazce konstatuje, že bude hradit veškeré energie prokazatelně nezbytné k zajištění PROVOZU KLUZIŠTĚ a PROVOZ ROLBY včetně temperování v prostorách tribuny D, které jsou vymezeny v příloze č. 2. této smlouvy.
- 4.3. Příkazce se zavazuje Příkazníkovi poskytovat veškerou potřebnou součinnost při jeho činnosti dle této smlouvy, zejména jej informovat o všech skutečnostech, které by mohly ovlivnit kvalitu činnosti Příkazníka.
- 4.3. Příkazce se zavazuje poskytnout Příkazníkovi nezbytnou dokumentaci k PROVOZU MOBILNÍHO KLUZIŠTĚ, která se vztahuje k předmětu jeho činnosti dle této smlouvy, projednávanému obchodnímu případu, umožnit Příkazci na vlastní náklad jednání s odbornými zástupci Příkazce (daňovými, právními poradci, auditory atp.) a obstarat Příkazníkovi informace nezbytné k plnění jeho závazků vyplývajících z této smlouvy.

Článek 5. Cena

- 5.1. Příkazce se zavazuje Příkazníkovi za jeho činnost dle této smlouvy a po dobu její platnosti platit měsíční odměnu ve výši 90.000,-- Kč (slovy: devadesát tisíc korun českých) včetně DPH, a to na základě daňového dokladu vystaveného Příkazníkem, jehož přílohou bude stručná informace o projektu. Nárok na odměnu vzniká příkazníkovi v případě plnění činností v souladu s touto smlouvou. Příjmy ze VSTUPNÉHO jsou stanoveny po dohodě smluvních stran ceníkem, který je přílohou č. 1. Příjmy budou po dohodě smluvních stran děleny mezi smluvní strany v poměru 30 % pro Příkazce, 70 % pro Příkazníka s tím, že dělení tržeb ze vstupného je stanoveno s ohledem na povinnost Příkazníka zajistit propagaci PROVOZU KLUZIŠTĚ, resp. na jeho motivaci získat pro tuto aktivitu co nejvíce návštěvníků. Podíl Příkazníka z vybraného vstupného bude převeden na jeho účet č. 1732107/0300, vedeném u ČSOB Praha a to vždy do 10. dne následujícího měsíce.
- 5.2. Příkazník je povinen vést evidenci jak počtu návštěvníků ledové plochy v jednotlivých kategoriích podle výše vstupného, tak evidenci z návštěvnického vstupného. Kompletní evidenci skutečností uvedených výše v tomto odstavci je Příkazník povinen předložit Příkazci kdykoliv na vyžádání, vždy však jako součást předkládané výroční zprávy o PROVOZU KLUZIŠTĚ dle čl. 3.6 této smlouvy. Za účelem kontroly pravdivosti údaje o vybraném návštěvnickém vstupném uvedeném ve výroční zprávě

o PROVOZU KLUZIŠTĚ je Příkazce oprávněn kdykoliv nahlédnout do účetnictví Příkazníka, pořizovat si z něj výpisy nebo kopie, a to v části týkající se PROVOZU KLUZIŠTĚ, a Příkazník je povinen poskytnout Příkazci za tímto účelem součinnost. Příkazník je povinen vést o PROVOZU KLUZIŠTĚ oddělené účetnictví.

- 5.3. Za účelem ověření plnění povinností uvedené v odstavci 5.2 tohoto článku této smlouvy Příkazník vytvoří Příkazci podmínky k provedení kontroly hospodaření s finančními prostředky, jejich použití dle účelového určení stanoveného touto smlouvou, a poskytne Příkazci další potřebnou součinnost.
- 5.4. Odměna za činnosti je splatná na základě faktur vystavených příkazníkem vždy v 15. den měsíce, za který je fakturováno. Splatnost faktury je 14 dní ode dne jejího prokazatelného doručení příkazci na adresu uvedenou v záhlaví této smlouvy, přičemž každá faktura musí obsahovat zákonem stanovené náležitosti. V případě, že tyto náležitosti obsahovat nebude, je příkazce oprávněn fakturu vrátit příkazníkovi k opravě. Vrácením faktury se ruší původní lhůta splatnosti. Příkazník bez zbytečného odkladu fakturu opraví či vystaví fakturu novou. Nová lhůta splatnosti běží ode dne prokazatelného doručení opravené či nové faktury příkazci.
- 5.5. Ve sjednané ceně jsou zahrnuty veškeré náklady Příkazníka na činnost dle této smlouvy, tj. i náklady s výjimkou mimořádných a nepředvídatelných nákladů nezbytných k zajištění činnosti dle této smlouvy, správních a jiných poplatků hrazených v zájmu Příkazce a nákladů na energie dle čl. 5. 7 této smlouvy.
- 5.6. Veškeré mimořádné náklady (jejich předpoklad a předpoklad výše finančního plnění) je Příkazník povinen před jejich vynaložením oznámit Příkazci. Pokud Příkazce s náhradou nákladů nesouhlasí, pak není Příkazník oprávněn tyto mimořádné náklady v zájmu Příkazce vynaložit, tedy není ani povinen činit úkony, jež mimořádné náklady vyžadují. Mimořádné náklady budou hrazeny Příkazcem na základě Příkazníkem předloženého vyúčtování, včetně dokladů prokazujících vynaložení nákladů. Pokud nebudou jakékoliv náklady Příkazníka, jež nejsou zahrnuty ve sjednané ceně, Příkazci prokázány, není Příkazce povinen k jejich náhradě.
- 5.7. Náklady energií včetně vodného a stočného budou příkazníkem fakturovány příkazci vždy měsíčně, a to zpětně za předchozí kalendářní měsíc v návaznosti na reálně provedené odpočty předmětných energií, respektive vodného a stočného za uvedené období.

Článek 6. Pojištění

- 6.1 Příkazník je povinen na svůj náklad uzavřít pojistnou smlouvu na pojištění odpovědnosti za škodu způsobenou třetím osobám v souvislosti s PROVOZEM KLUZIŠTĚ, a to i ve smyslu ust. § 2904 OZ. Výše pojistného plnění musí činit nejméně 5 mil. Kč.
- 6.2 Příkazník je povinen na svůj náklad zajistit, aby pojistná smlouva ve smyslu odst. 6.1 tohoto článku této smlouvy nabyla účinnosti nejpozději ke dni podpisu této smlouvy a byla udržována v plném rozsahu po celou dobu trvání této smlouvy.
- 6.3 Příkazník se zavazuje plnit své povinnosti vyplývající pro něj z pojistné smlouvy, zejména platit pojistné a plnit oznamovací povinnosti. Příkazník je povinen předložit Příkazci kdykoliv na základě jeho žádosti potvrzení o sjednání všech pojistných smluv a kopie pojistných smluv, které uzavřel na základě této smlouvy, jakmile bude mít tyto k dispozici, a to společně s dokladem o řádném zaplacení pojistného.

Článek 7. Závěrečná ustanovení

- 7.1 Tato smlouva nabývá platnosti a účinnosti dnem jejího podpisu oběma smluvními stranami.
- 7.2 Osobní data Příkazníka mohou být ukládána a zpracovávána v zařízení na zpracování dat Příkazce. Osobní data nesoucí charakter osobních údajů podléhají ochraně v souladu s platnou právní úpravou (zákon č. 120/2000 Sb., o ochraně osobních údajů ve znění platném k datu podpisu této smlouvy).
- 7.3 Smluvní strany si sjednávají, že § 564 občanského zákoníku se nepoužije, tzn. měnit nebo doplňovat text smlouvy je možné pouze formou písemných dodatků podepsaných oběma smluvními stranami.

Za písemnou formu pro tento účel nebude výměna e-mailových či jiných elektronických zpráv. Neplatnost smlouvy pro nedodržení formy lze namítnout kdykoliv, a to i když již bylo započato s plněním.

- 7.4 Tato smlouva, jakož i práva a povinnosti z ní vyplývající se řídí právním řádem České republiky, zejména Občanským zákoníkem (zákonem č. 89/2012 Sb.). Jakékoliv spory plynoucí z této smlouvy, které se smluvními stranám nepodaří vyřešit smírem, budou řešeny obecným soudem podle předmětu sporu.
- 7.5 Pokud by byla jednotlivá ustanovení této smlouvy zcela či částečně neplatná nebo by se stala zcela či částečně neplatnými, nebude tím dotčena platnost zbývajících ustanovení. Namísto neplatného ustanovení bude považováno za dohodnuté platné ustanovení, které se pokud možno blíží smyslu a účelu neplatného ustanovení. To platí i tehdy, pokud neplatnost některého ustanovení spočívá v míře plnění nebo v čase, platí pak právně přípustná míra.
- 7.6 Tato smlouva byla vyhotovena ve dvou stejnopisech, z nichž po jednom stejnopisu obdrží každá smluvní strana.
- 7.7 Smluvní strany prohlašují, že je jim znám význam jednotlivých ujednání této smlouvy, že tato smlouva je výrazem jejich pravé, vážně míněné a svobodné vůle.
- 7.8 Smlouva nabývá platnosti dnem jejího podpisu oběma smluvními stranami. Účinnosti nabývá smlouva okamžikem jejího zveřejnění v registru smluv.
- 7.9 Smluvní strany berou na vědomí, že nebude-li smlouva zveřejněna ani devadesátý den od jejího uzavření, je následujícím dnem zrušena od počátku s účinky případného bezdůvodného obohacení.
- 7.10 Smluvní strany se dohodly, že Příkazce bezodkladně po uzavření této smlouvy odešle smlouvu k řádnému uveřejnění do registru smluv vedeného Ministerstvem vnitra ČR. O uveřejnění smlouvy město bezodkladně informuje druhou smluvní stranu, nebyl-li kontaktní údaj této smluvní strany uveden přímo do registru smluv jako kontakt pro notifikaci o uveřejnění.
- 7.11 Smluvní strany prohlašují, že žádná část smlouvy nenaplňuje znaky obchodního tajemství (§ 504 z. č. 89/2012 Sb., občanský zákoník).
- 7.12 Pro případ, kdy je v uzavřené smlouvě uvedeno rodné číslo, e-mailová adresa, telefonní číslo, číslo účtu fyzické osoby, bydliště/sídlo fyzické osoby, se smluvní strany se dohodly, že smlouva bude uveřejněna bez těchto údajů. Dále se smluvní strany dohodly, že smlouva bude uveřejněna bez podpisů.

Příloha č. 1: ceník, provozní doba

Příloha č. 2: prostory a části areálu dostihového závodiště s využitím pro PROVOZ KLUZIŠTĚ

V Pardubicích dne

16 -11- 2018



Ing. Martin Charvát, primátor

Doložka:

Schváleno: RmP ZMP

č. usn.: 2/19102/1808 dne 15.11.2018

CENÍK + ZÁKLADNÍ PROVOZNÍ INFORMACE

CENÍK LEDOVÉ PLOCHY

Bruslení školky a děti do 6 let	Zdarma
Bruslení základní školy	10,- Kč/osoba
Bruslení mládež od 6 do 18 let a ZTP	20,- Kč/ hod.
Bruslení senioři (nad 65 let)	10,- Kč/ hod.
Bruslení dospělý	30,- Kč/hod.
Nájem ledové plochy	800,- Kč/hod.

ZÁKLADNÍ PROVOZNÍ INFORMACE

Provozní období

předpoklad: od 1. 12. do 1. 3.

(bude upřesněno s dle termínu převzetí díla k užívání ze strany města Pardubice):

Provozní doba – kluziště:

8:00 hod. až 21:00 hod.

Provozní doba - občerstvení:

Pondělí až pátek: 14:00 hod. do 18:00 hod.

Sobota + neděle, svátky: 9:00 hod. do 18:00 hod.

Parkování:

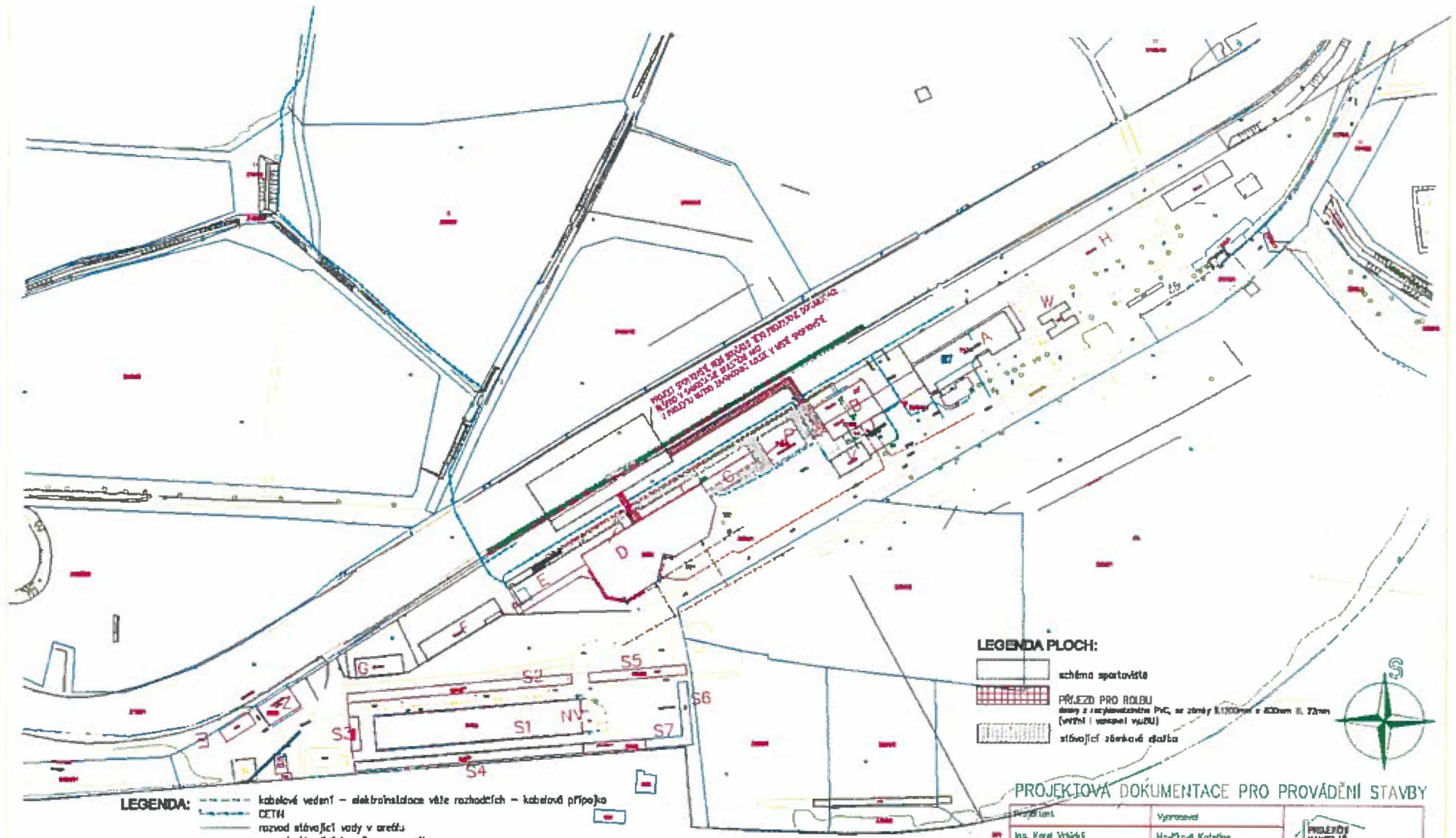
zdarma

Přílohy č. 2 příkazní smlouvy č. 2/0179/2018.....

2.1 Přehledná situace

2.2 Púdorys 1. PP tribuna D

2.3 Púdorys 1. PP tribuna B



PRÍJEZD PRO ROUBU VE VEŠKÝCH PŘÍPADOCH
 KLÍČ V OBRÁZKĚ PŘEDCHÁZÍ
 V PŘÍPADU NUTNÉHO ZÁKROU LÉZE V ÚČEŠNOSTI

LEGENDA:

- kabelové vedení – elektroinstalace více rozvodních – kabelová přípojka
- CETH
- rozvod stávočej vody v areálu
- rozvod stávočej benzozce v areálu
- rozvod stávočej elektroinstalace areálu
- sloup rozložu – kolíza – přemístění – kabelový rozvod pod terénem
- zovložování, vyčistění hlavice ve výšce 1200mm – kolíza nutno provést úpravu
- stávočej zelený pás – v místě kluzišť rubno odstranit
- stávočej oplacení – kolíza – v místě kluzišť nutno odstranit
- výšerazvod
- zovložení kabelu se oplacením, je přes zřetní sezbrou odstraněn (Českou televízí)
- nové kabelové vedení NN pro technologii ledové plochy
- nový venkovní vodovod d32
- hranice parcel K11

LEGENDA PLOCH:

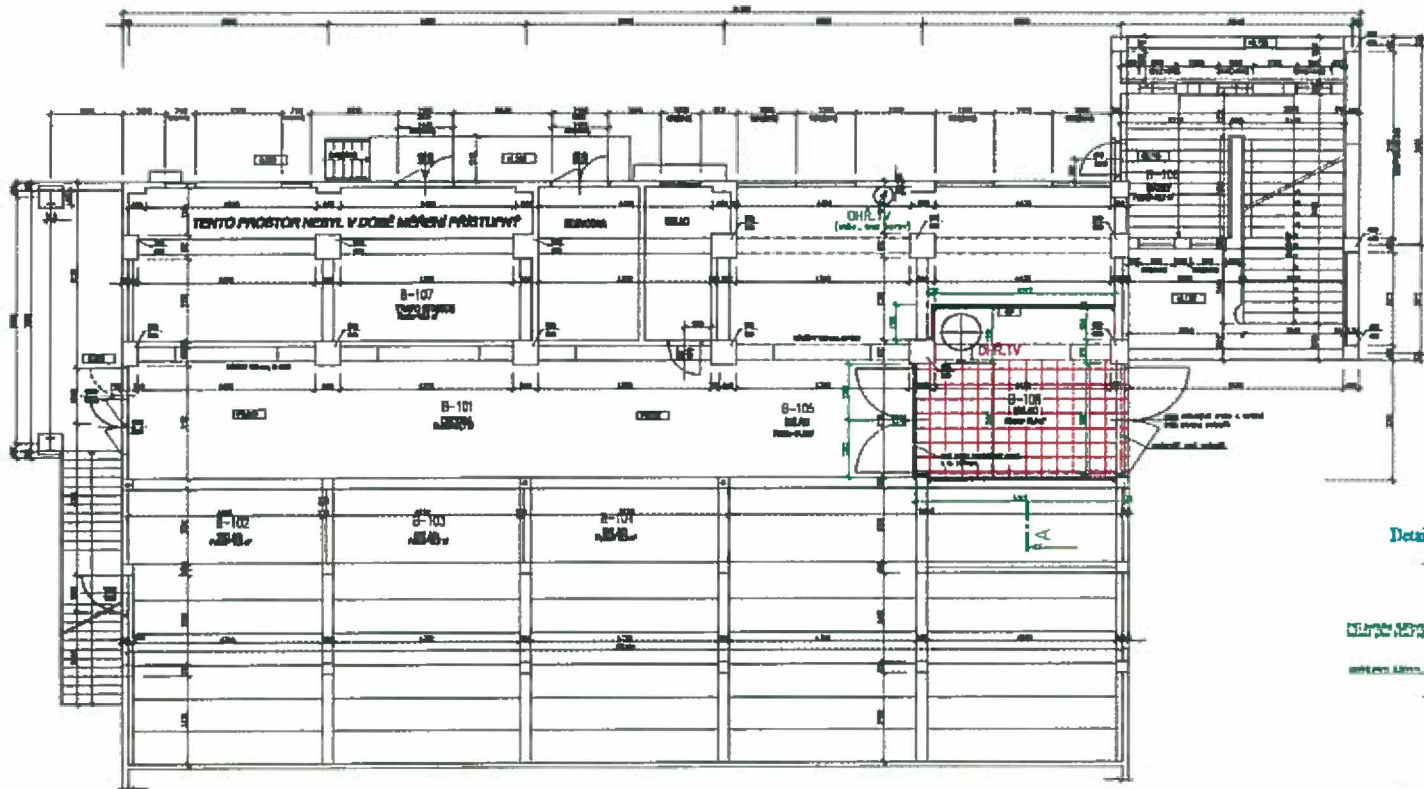
- schéma sportoviště
- ▨ PRÍJEZD PRO ROUBU
 desky z rozkladovacího PVC, se zónový 1100mm x 800mm 11, 72mm
 (výšší i vodorovný výřez)
- ▩ stávočej zberkové stávočej



PROJEKTOVÁ DOKUMENTACE PRO PROVÁDĚNÍ STAVBY

Projektant	Vypracoval	 Projektové úřady s.r.o. Gáborova nám. 21 531 01 Pardubice IČ: 608 923 008 DIČ: CZ608 923 133
Ing. Karel Vrbický	Havlíčková Kateřina	
Adresa	Areál Dostihového závodiště, Pardubice Zimní ledový park	
Výřez	Situace přehledná	
Investor	Státní úřad Pardubice Pardubická nám. 1, 530 02 Pardubice	
	Zalozka: 3400	Datum: 08/2018 Č. výř.: C2.
	Mřítko: 1:1000	

PŮDORYS 1.NP



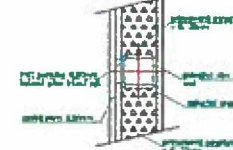
LEGENDA MĚSTŘITÍ

Číslo místnosti	Objem	m ³
B - 101	Chlazení	8,4
B - 102	Chlazení	1,4
B - 103	Chlazení	1,3
B - 104	Chlazení	1,3
B - 105	Chlazení	3,2
B - 106	Chlazení	1,8
B - 107	Technická	11,5
B - 108	Chlazení	11,4

LEGENDA :

- STÁVAJÍCÍ KONSTRUKCE
- střední panely s PUR tloušťka 100mm
- Porobetonová tepelně izolační minerální vlna s tepelnou vodivostí 0,042 W/mK, tepelně výkonnou hříbkou matou. Označení profilu I. B0/B0/S JAKO B0/B0/S
- dveře z nehořlavého PVC, se střední šířkou 1200mm x 800mm š. 23mm (včetně i vnější výštlí)
- podlahový rozvod BC 12P

Detail zateplení vrat



100 000 : 0,00000 2
100 000 : 0,00000 2
100 000 : 0,00000 2

PQ2114007:
Změněni zobrazení stavebního procesu se
6 P. projekt, Pardubice, v 04/2018

PROJEKTOVÁ DOKUMENTACE K PROVÁDĚNÍ STAVBY

Projektant Ing. Karel Vráň	Vypracoval Ing. Ondřej Katoň	 PROJEKTY PARULKA Právní úřad s.r.l. Masarykovo nám. 2/1 530 01 Pardubice + C. IČO, s.r.l. - 484 912 898 DIČ CZ 484 912 898
Adresa: ZIMÉ LEDOVÝ PÁNK V AREÁLU DOSTIHOVŤHO ZÁVODNĚ PARDUBICE		
Název: Nový stav TRILUPA B		Měřítko: 1:100 MĚŘÍTKO: 1:100 Datum: 08/2018
Investor: Státní úřad Pardubice Pardubice úst. 1, 530 21 Pardubice IČO: 0274028		Číslo: 5.