

Hasičský záchranný sbor Moravskoslezského kraje				
EVIDENCE SMLUV				
HMSK	SML	537 poř. číslo	2018 rok	dobu plnění
Ev. číslo v SSD				

## SMLOUVA O DÍLO

### I. Smluvní strany

**Česká republika - Hasičský záchranný sbor Moravskoslezského kraje**

Sídlo: Výškovická 40, 700 30 Ostrava-Zábřeh

Zastoupený: brig. gen. Ing. Vladimírem Vlčkem, Ph.D., ředitelem HZS Moravskoslezského kraje

IČO: 70884561, DIČ: CZ70884561 (není plátcem DPH)

Bankovní spojení: ČNB Ostrava, číslo účtu: 1933881/0710


**(dále jen „objednatel“)**

a

KMH servis s.r.o.

Sídlo: Václavovická 1566, 739 34 Šenov

IČO: 25839535, DIČ: CZ25839535

Zastoupená: 

Bankovní spojení: Raiffeisenbank a.s., č. účtu: 8005205001 / 5500

zapsána v obchodním rejstříku vedeném Krajským soudem v Ostravě, odd. C, vložka 20927

datová schránka: ev9fzkb

**(dále jen „zhotovitel“)**

### II. Základní ustanovení

1. Smluvní strany uzavírají tuto smlouvu v souladu s ustanoveními § 2586 a násl. zákona č. 89/2012 Sb., občanského zákoníku, ve znění pozdějších předpisů (dále jen „OZ“) a dohodly se, že tento závazkový vztah, rozsah a obsah vzájemných práv a povinností z této smlouvy vyplývajících se bude řídit příslušnými ustanoveními citovaného zákoníku, nestanoví-li tato smlouva jinak.
2. Smluvní strany prohlašují, že údaje uvedené v čl. I této smlouvy a taktéž oprávnění k podnikání jsou v souladu s právní skutečností v době uzavření smlouvy. Smluvní strany se zavazují, že změny dotčených údajů oznámí bez prodlení druhé smluvní straně.
3. Smluvní strany prohlašují, že si před uzavřením smlouvy vzájemně sdělily veškeré jim známé skutkové a právní okolnosti, které by mohly být významné ve vztahu k uzavření této smlouvy nebo k plnění z této smlouvy vyplývajícímu.
4. Smluvní strany prohlašují, že osoby podepisující tuto smlouvu jsou k tomuto jednání oprávněny.

### III. Předmět smlouvy

1. Zhotovitel se touto smlouvou zavazuje provést pro objednatele na svůj náklad a nebezpečí, řádně, včas a ve sjednané kvalitě dílo specifikované v odst. 2 tohoto článku. Objednatel se touto smlouvou zavazuje řádně a včas provedené dílo převzít a zaplatit zhotoviteli sjednanou cenu.
2. Specifikace díla: Provedení garančních servisních prohlídek podvozků 17 ks CAS 20/4000/240 - S2T, (T-815 Ternno rok výroby 2015) po třech letech provozu dle technické specifikace uvedené v příloze č. 1 této smlouvy (dále jen „dílo“).
3. Smluvní strany prohlašují, že předmět smlouvy není plněním nemožným a že tuto smlouvu uzavřely po pečlivém zvážení všech možných důsledků.
4. Podkladem pro uzavření této smlouvy je nabídka zhotovitele ze dne 30.8.2018, která byla na základě zadávacího řízení č. 118/2018/VZMR vybrána jako nejvýhodnější.

Verze: 3.118.2018 VZMR

Služební podřídky podvozků CAS 20 Ternno



#### IV. Místo plnění

Místem plnění podle této smlouvy je sídlo objednatele na ul. Výškovická 40 v Ostravě-Zábřehu.

#### V. Čas plnění

1. Práce na realizaci předmětu smlouvy budou zahájeny ihned po uzavření této smlouvy
2. Zhotovitel je povinen dokončit a předat dílo objednateli do 3 měsíců od nabytí účinnosti této smlouvy.

#### VI. Cena díla

1. Cena za provedené dílo je stanovena dohodou smluvních stran a činí:

Cena bez DPH	464.100,- Kč
DPH 21 %	97.461,- Kč
<b>Cena včetně DPH</b>	<b>561.561,- Kč</b>

2. Podrobná kalkulace celkové ceny díla tvoří přílohu č. 2 této smlouvy. Sjednaná cena díla je cena konečná a obsahuje i případně zvýšené náklady spojené s vývojem cen vstupních nákladů, a to až do doby ukončení díla. Součástí ceny díla jsou veškeré práce a dodávky, poplatky a jiné náklady nezbytné pro řádné a úplné zhotovení díla.
3. Cena díla je stanovena jako nejvýše přípustná při sazbě DPH ve výši ..... %, přičemž sazba DPH bude v případě její změny stanovena v souladu s platnými právními předpisy.

#### VII. Platební podmínky

1. Zálohy nejsou sjednány.
2. Podkladem pro úhradu ceny dodaného díla je faktura, která bude mít náležitosti daňového dokladu dle § 29 zákona č. 235/2004 Sb., o dani z přidané hodnoty, ve znění pozdějších předpisů (dále také „faktura“). Objednatel tímto souhlasí s použitím daňového dokladu v elektronické podobě.
3. Faktura musí kromě zákonem stanovených náležitostí obsahovat také:
  - a) označení smlouvy a datum jejího uzavření
  - b) označení banky a čísla účtu, na který musí být zapláceno
  - c) kontaktní údaje zhotovitele pro záležitosti fakturace
  - d) součástí faktury musí být dodací list, předávací protokol nebo jiný obdobný doklad včetně soupisu provedených prací, podepsaný zástupci obou smluvních stran, potvrzující, že dílo bylo řádně provedeno.
4. Faktura bude zhotovitelem vystavena po řádném provedení a předání díla a jeho převzetí objednatelem. Lhůta splatnosti faktury činí 21 kalendářních dnů od doručení objednateli. Stejná lhůta splatnosti platí pro smluvní strany i při úhradě jiných plateb (např. úroků z prodlení, smluvních pokut, náhrady škody aj.).
5. Zhotovitel je povinen doručit fakturu objednateli nejpozději do 3 měsíců od platnosti této smlouvy. Faktura v listinné podobě musí být doručena na adresu objednatele na ul. Výškovická 40, 700 30 Ostrava-Zábřeh, a faktura v elektronické podobě musí být doručena na e-mailovou adresu: [uctarna@hzsmsk.cz](mailto:uctarna@hzsmsk.cz).
6. Nebude-li faktura obsahovat některou povinnou nebo dohodnutou náležitost nebo bude chybně vyúčtována cena, DPH, nebo budou-li vyúčtovány práce, které zhotovitel neprovedl, je objednatel oprávněn bez zaplacení fakturu před uplynutím lhůty



splatnosti vrátit druhé smluvní straně k provedení opravy. Ve vrácené faktuře vyznačí důvod vrácení. Zhotovitel provede opravu vystavením nové faktury. Od doby odeslání vadné faktury přestává běžet původní lhůta splatnosti. Celá lhůta splatnosti běží opět ode dne doručení nově vyhotovené faktury objednateli.

7. Smluvní strany se dohodly, že platba bude provedena vždy na účet uvedený ve faktuře bez ohledu na číslo účtu uvedené v článku I. této smlouvy.
8. Povinnost zaplatit je splněna dnem odepsání příslušné částky z účtu objednatele.
9. Pokud objednatel uplatní nárok na odstranění vady díla ve lhůtě splatnosti faktury, není objednatel povinen až do odstranění vady díla uhradit cenu díla. Okamžikem odstranění vady díla začne běžet nová lhůta splatnosti faktury.

### **VIII. Provádění díla**

1. Zhotovitel se zavazuje provést dílo svým jménem a na vlastní zodpovědnost. V případě, že provedením díla nebo jeho části pověří jinou osobu, má zhotovitel odpovědnost, jako by dílo provedl sám.
2. Zhotovitel je při zhotovení díla povinen postupovat s odbornou péčí, podle svých nejlepších znalostí a schopností, přičemž při své činnosti je povinen chránit zájmy a dobré jméno objednatele a postupovat v souladu s jeho pokyny.
3. V případě nevhodných pokynů objednatele nebo v případě nevhodné povahy věci, kterou objednatel k provedení díla zhotoviteli předal, je zhotovitel povinen na nevhodnost těchto pokynů nebo věci objednatele písemně upozornit. Neupozorní-li zhotovitel tímto způsobem objednatele, odpovídá zhotovitel za vady díla tímto způsobené a za škodu, které v důsledku nevhodných pokynů objednatele nebo věci objednateli a/nebo zhotoviteli a/nebo třetím osobám vznikly. Pokud objednatel i přes upozornění trvá na provedení díla podle zřejmě nevhodného pokynu nebo s použitím zřejmě nevhodné věci, může zhotovitel od smlouvy odstoupit.

### **IX. Předání a převzetí díla**

1. Zhotovitel splní svou povinnost provést dílo jeho řádným dokončením bez vad a nedodělků, předáním a převzetím díla pověřeným zástupcem objednatele. O předání a převzetí díla jsou smluvní strany povinny sepsat protokol nebo jiný obdobný doklad, v jehož závěru objednatel prohlásí, zda dílo přijímá nebo nepřijímá, a pokud ne, z jakých důvodů. Objednatel je oprávněn odmítnout převzetí díla, pokud dílo nebude zhotoveno řádně v souladu s touto smlouvou a ve sjednané kvalitě. Na následné předání díla se použijí ustanovení tohoto článku obdobně.
2. Současně s protokolem o předání a převzetí díla nebo jiným obdobným dokladem podle odst. 1 tohoto článku předá zhotovitel pověřenému zástupci objednatele také doklady o řádném provedení díla dle technických norem a předpisů, provedených zkouškách, atestech a dokumentaci podle této smlouvy.

### **X. Podstatné porušení smlouvy**

Smluvní strany pokládají za podstatné porušení této smlouvy:

- a) prodlení zhotovitele s provedením díla ve sjednaném čase plnění podle čl. V. této smlouvy,
- b) neprovedení díla v požadované kvalitě podle této smlouvy,
- c) nevyřešení zjištěných vad v souladu s čl. XI. této smlouvy ve sjednané lhůtě.

### **XI. Vady díla a záruky**



1. Dílo má vady, jestliže jeho provedení neodpovídá specifikaci nebo výsledku určenému v této smlouvě.
2. Má-li dílo vady, řídí se práva a povinnosti smluvních stran ustanoveními § 2099 a násl. OZ.
3. Smluvní strany se dohodly na záruční době 24 měsíců. Záruční doba začíná běžet dnem předání a převzetí díla objednatel bez vad a nedodělků.
4. Vyskytne-li se v průběhu záruční doby na provedeném díle vada, oznámí objednatel tuto skutečnost zhotoviteli formou písemného oznámení o vadě zaslaného na adresu zhotovitele / telefonicky na tel. č. [REDACTED] / e-mailem na [REDACTED]
5. Zhotovitel je povinen kupujícímu písemně potvrdit, kdy bylo právo z vadného plnění uplatněno, způsob provedení opravy a dobu trvání opravy.
6. Zhotovitel odstraní vadu do 5 dnů ode dne doručení oznámení o vadě, pokud se smluvní strany nedohodnou jinak.
7. Objednatel je povinen umožnit zhotoviteli odstranění vady.
8. Provedenou opravu vady zhotovitel objednateli předá a vyhotoví o tom písemný zápis nebo jiný obdobný doklad. Na provedenou opravu se vztahuje záruka ve stejném rozsahu jako dle odst. 3 tohoto článku. Záruční doba začíná běžet dnem předání provedené opravy vady objednateli.
9. Zhotovitel je povinen nahradit objednateli škodu, která vznikla při realizaci díla v souvislosti nebo jako důsledek porušení smluvní povinnosti zhotovitele nebo vadným plněním, a to v plné výši. Zhotovitel je rovněž povinen objednateli nahradit náklady, které objednateli vzniknou při uplatňování práv na náhradu škody.

## XII. Sankční ujednání

1. Zhotovitel je povinen zaplatit objednateli smluvní pokutu ve výši 0,2 % z celkové ceny díla vč. DPH za každý i započatý den prodlení s předáním díla bez vad a nedodělků, a to i v případě nepřevzetí díla ze strany objednatele z důvodu vad díla.
2. Nebude-li faktura uhrazena ve lhůtě splatnosti, je objednatel povinen zaplatit zhotoviteli úrok z prodlení ve výši 0,05 % z dlužné částky za každý i započatý den prodlení.
3. V případě nedodržení dohodnuté lhůty k odstranění vady, která se projevila v záruční době, je zhotovitel povinen zaplatit objednateli smluvní pokutu ve výši 500,- Kč za každý i započatý den prodlení s odstraněním každé vady.
4. V případě, že závazek provést dílo zanikne před řádným ukončením díla, nezaniká nárok na smluvní pokutu, pokud vznikl dřívějším porušením povinnosti.
5. Zánik závazku pozdním plněním neznamená zánik nároku na smluvní pokutu za prodlení s plněním.
6. Smluvní pokuty se nezapočítávají na náhradu případně vzniklé škody.
7. Smluvní pokuty je objednatel oprávněn započíst proti pohledávce zhotovitele.
8. Smluvní pokuty sjednané touto smlouvou zaplatí povinná strana nezávisle na zavinění a na tom, zda a v jaké výši vznikne druhé straně škoda, kterou lze vymáhat samostatně.

## XIII. Odstoupení od smlouvy

1. Odstoupení od smlouvy se řídí ustanovením § 2001 a násl. OZ, pokud není dále stanoveno jinak.
2. Objednatel je oprávněn odstoupit od smlouvy, jestliže se zhotovitel rozhodnutím soudu ocitne v úpadku dle zákona č. 182/2006 Sb., insolvenční zákon, ve znění pozdějších předpisů.



3. Účinky každého odstoupení od smlouvy nastávají okamžikem doručení písemného projevu vůle odstoupit od této smlouvy druhé smluvní straně. Odstoupení od smlouvy se nedotýká zejména nároku na náhradu škody, smluvní pokuty a povinnosti mlčenlivosti.
4. Zhotovitel podpisem této smlouvy prohlašuje, že není veden v registru nespolehlivých plátců DPH vedeném Ministerstvem financí České republiky. V případě, že je toto prohlášení nepravdivé nebo v případě, že bude zhotovitel dodatečně zapsán v registru nespolehlivých plátců DPH v průběhu plnění této smlouvy a nevyrozumí o tom ihned objednatele, má objednatel právo od smlouvy odstoupit v souladu s odst. 3 tohoto článku.

#### **XIV. Závěrečná ujednání**

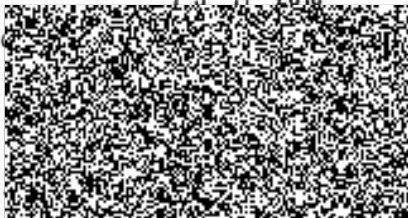
1. Tato smlouva se řídí právním řádem České republiky. Smluvní strany se zavazují, že veškeré spory vzniklé v souvislosti s realizací smlouvy budou řešeny nejprve smírnou cestou – dohodou. Nedojde-li k dohodě, budou spory řešeny v soudním řízení před příslušnými obecnými soudy České republiky.
2. Zhotovitel není bez předchozího písemného souhlasu objednatele oprávněn postoupit tuto smlouvu, její část nebo práva a povinnosti z této smlouvy třetí osobě.
3. Zhotovitel bez jakýchkoliv výhrad souhlasí se zveřejněním své identifikace a dalších údajů uvedených ve smlouvě včetně ceny díla.
4. Změnit nebo doplnit tuto smlouvu mohou smluvní strany pouze formou písemných dodatků, které budou vzestupně číslovány, výslovně prohlášeny za dodatek této smlouvy a podepsány oprávněnými zástupci smluvních stran. Za písemnou formu nebude pro tento účel považována výměna e-mailových či jiných elektronických zpráv.
5. Odpověď některé ze smluvních stran podle § 1740 odst. 3 OZ s dodatkem nebo odchylkou není přijetím nabídky na uzavření této smlouvy, ani když podstatně nemění podmínky nabídky.
6. Pro případ, že ustanovení této smlouvy oddělitelné od ostatního obsahu se stane neúčinným nebo neplatným, smluvní strany se zavazují bez zbytečných odkladů nahradit takové ustanovení novým. Případná neplatnost některého z takovýchto ustanovení této smlouvy nemá za následek neplatnost ostatních ustanovení.
7. Zhotovitel se zavazuje, že jakékoliv informace, které se dověděl v souvislosti s plněním předmětu smlouvy, neposkytne bez předchozího písemného souhlasu třetím osobám ani je nepoužije v rozporu s účelem této smlouvy, ledaže se jedná o informace, které jsou veřejně přístupné nebo o případ, kdy je zpřístupnění informace vyžadováno zákonem nebo závazným rozhodnutím oprávněného orgánu. Za porušení povinnosti mlčenlivosti osobami, které se budou podílet na zhotovení díla dle této smlouvy, odpovídá zhotovitel, jako by povinnost porušil sám. Povinnost mlčenlivosti trvá i po splnění této smlouvy.
8. Smluvní strany shodně prohlašují, že si tuto smlouvu před jejím podepsáním přečetly, že byla uzavřena po vzájemném projednání, nebyla uzavřena v tísni ani za jednostranně nevýhodných podmínek a že se dohodly o celém jejím obsahu, což stvrzují svými podpisy.
9. Vše, co bylo dohodnuto před uzavřením smlouvy, je právně irelevantní a mezi smluvními stranami platí jen to, co je dohodnuto v této písemné smlouvě.
10. Smlouva je vyhotovena ve dvou stejnopisech s platností originálu, přičemž každá ze smluvních stran obdrží jeden stejnopis.



11. Tato smlouva podléhá povinnosti uveřejnění v registru smluv podle zákona č. 340/2015 Sb., o zvláštních podmínkách účinnosti některých smluv, uveřejňování těchto smluv a o registru smluv (zákon o registru smluv), ve znění pozdějších předpisů, přičemž smluvní strany souhlasí s jejím uveřejněním v plném rozsahu. Uveřejnění této smlouvy v registru smluv zajistí objednatel.
12. Nedílnou součástí této smlouvy jsou přílohy č. 1 – technická specifikace a č. 2 – cenová kalkulace.

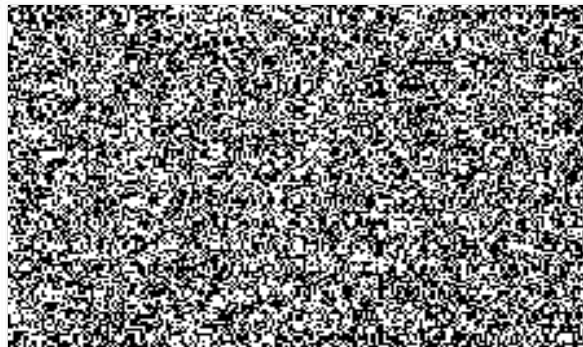
13-11-2018

V Ostravě



.....  
za objednatele

brig. gen. Ing. Vladimír Vlček, Ph. D.  
ředitel  
HZS Moravskoslezského kraje



**Hasičský záchranný sbor**  
Moravskoslezského kraje  
Výškovická 40  
700 30 Ostrava - Zábřeh  
19



Václavovická 1566  
739 34 ŠENOV  
DIČ: CZ25839535

## Příloha č. 1 KS – Technická specifikace

Jedná se o provedení technické údržby 17 ks podvozků CAS 20 Terrno (rok výroby 2015) po 3 letech provozu (bez dvouletého servisu) v plném rozsahu dle servisního sešitu 02-514-CZE/11.

Při technické údržbě budou použity výhradně jen originální díly a kapaliny TATRA TRUCKS zaručující kvalitu a bezpečnost.

### 1. Vozidlo

- vizuální kontrola vozidla (poškození, těsnost)

### 2. Motor

- kontrola stavu motoru (poškození, těsnost)
- kontrola chodu motoru
- kontrola a seřízení vůle ventilů
- kontrola případné napnutí řemene alternátoru a kompresoru klimatizace
- kontrola těsnosti výfukového traktu, upevnění turbodmychadla, dotažení upevňovacích matic výfukového potrubí
- kontrola těsnosti sacího potrubí a stavu pryžových dílů sacího traktu po turbodmychadlo
- vyčištění chladicích žebor hlav válců, chladičů plnicího vzduchu, chladiče oleje a chladicího ventilátoru
- kontrola funkce indikátoru podtlaku vzduchu u čističe vzduchu a kontrola elektrického obvodu „indikátor podtlaku - kontrolní svítidla“
- kontrola funkce a čistoty těsnících plošek automatického odprašovacího ventilu
- kontrola funkce elektronické regulace chlazení motoru
- kontrola funkce pomocného zařízení pro studený start motoru
- kontrola těsnosti přívodního a zpětného potrubí AdBlue
- kontrola těsnosti přívodního a zpětného olejového potrubí ohřevu AdBlue
- vypuštění nečistot a vody z nádrže AdBlue
- kontrola těsnosti přívodu a odpadu oleje z turbodmychadla
- kontrola a vyčištění (výměna) hlavní filtrační vložky
- kontrola systému motoru a vozidla testérem
- kontrola stavu vík hlav válců a jejich těsnění
- kontrola vypínání spojky
- promazání ložiska spojkového hřídele
- kontrola hladiny oleje v pomocném pohonu ze spojky
- vizuální kontrola těsnosti palivové nádrže
- výměna šroubovatelného filtru (Fleetguard) u hrubého čističe
- výměna čistící vložky u jemného čističe
- výměna filtrační vložky (RACOR) u hrubého čističe
- vypuštění nečistot a vody z palivových nádrží
- výměna hlavní filtrační vložky motoru
- výměna pojistné filtrační vložky motoru
- výměna vzduchové filtrační vložky v systému selektivní katalytické redukce



kontrola těsnosti hlavního válce spojky a hydraulického okruhu

### 3. Převodový agregát a spojovací hřídel

- kontrola stavu převodovky, přídatné převodovky a pomocných pohonů
- kontrola těsnosti posilovače řazení, řazení stálých záběrů převodovky a řazení přídatných převodu (pomocných pohonů), kontrola těsnosti všech spojů a funkcí
- kontrola stavu a vůle mechanismu pro sklápění kabiny
- kontrola odvodu vzduchu převodovky a přídatné převodovky
- kontrola těsnosti a odvodu vzduchu aktuátoru (soustava pneumatických válců), vedení, ventilového bloku, upevnění lineárních snímačů a vizuální kontrola stavu konektorů a kabeláže
- kontrola vůle křížových kloubů, spojovacího drážkování, hlučnost, těsnost
- kontrola dotažení upevňovacích šroubů na přírubách s křížovým drážkováním
- kontrola stavu řadicí páky a provedení kalibrace řazení NORGREN

### 4. Nápravy, pérování a brzdy

- kontrola stavu náprav (poškození, těsnost)
- kontrola vůle ložisek nábojů kol u přední nápravy
- kontrola stavu pryžových ochranných vaků polonáprav
- kontrola vůle ložisek nábojů kol zadních náprav
- kontrola odvodu vzduchu skříní náprav a kolových redukcí
- kontrola funkce rozpínacího zařízení u brzdových jednotek PERROT
- kontrola upevnění brzdových válců
- kontrola stavu a funkce systému pérování
- kontrola ochrany a uložení torzních tyčí
- kontrola těsnosti hydraulických tlumičů
- kontrola pryžových vlnovcových pružin včetně kontroly těsnosti
- kontrola funkčnosti a těsnosti okruhu plnění vlnovcových pružin
- kontrola táhla polohového ventilu, jeho upevnění
- kontrola odklonu kol zadní nápravy (náprav)
- kontrola uložení příčného stabilizátoru

### 5. Vzduchová soustava

- kontrola stavu vzduchové soustavy
- kontrola seřízení automatické zátěžové regulace
- kontrola filtrační vložky v kondenzační jímce
- kontrola vypínacího tlaku regulátoru tlaku
- kontrola tlaku za redukčním ventilem brzdového okruhu
- kontrola stavu a upevnění hlavního brzdíče
- kontrola stavu pryžových vzduchových hadic
- kontrola odvodu vzduchu brzdových válců a odbrzdění pružinové brzdy
- kontrola tlaků v brzdových válcích
- kontrola upevnění vzduchojemů
- výměna filtrační „patrony“ vysoušeče vzduchu
- kontrola funkce okruhů servoovládání (diferenciály, elektropneumatické ventily, spojka)
- kontrola funkce kompresoru
- kontrola stavu a funkce vzduchových spojovacích hlavic přívěsu (plnicí a ovládací)

### 6. Řízení

- kontrola stavu a vůle řízení



- promazání kulových kloubů táhel řízení a uložení dvouramenné páky řízení (neplatí pro bezúdržbové kulové klouby)
- kontrola odklonu a sbíhavosti kol přední nápravy
- vizuální kontrola dotažení upevňovacích šroubů pák řízení u otočných čepů
- promazání teleskopického vřetene řízení v kabině a pod kabinou
- kontrola upevnění sloupku řízení, vůle sloupku řízení, polohy „příčky“ volantu
- kontrola stavu křížových kloubů, ložisek vřetene řízení
- kontrola dotažení upevňovacích šroubů servořízení a matice páky řízení

#### **7. Rám a kabina**

- kontrola hladiny oleje v hydraulickém okruhu sklápění kabiny
- kontrola stavu a upevnění závěsného zařízení
- promazání závěsného zařízení
- kontrola stavu kabiny
- promazání závěsů dveří a omezovačů otevření dveří
- výměna pylového filtru
- kontrola všech funkcí nezávislého topení
- kontrola těsnosti palivového systému nezávislého topení
- kontrola vedení spalovacího vzduchu a výfuku nezávislého topení
- kontrola pohybových částí podstavce sedadla a její uložení
- kontrola dotažení matic šroubů upevňující rám podvozku vozidla
- kontrola stavu rámu (zjištění trhlin a poškození)

#### **8. Elektrické příslušenství**

- celková kontrola stavu a funkce elektroinstalace vozidla
- kontrola akumulátorových baterií
- kontrola stavu a funkce elektrických zásuvek pro přívěs
- konzervace zásuvek pomocného startu



## Příloha č.2 KS – cenová kalkulace

Závazná cenová nabídka:

Konečná cena za provedení servisní prohlídky na jednom podvozku vozidla CAS 20/4000/240 – ST2 Terrno v rozsahu Technické specifikace – přílohy č. 1 Výzvy k podání nabídky činí:

bez DPH.....27.300,- Kč  
DPH 21% činí.....5.733,- Kč  
Včetně DPH.....33.033,- Kč

Konečná cena za provedení servisní prohlídky na 17 podvozcích vozidla CAS 20/4000/240 – ST2 Terrno v rozsahu Technické specifikace – přílohy č. 1 Výzvy k podání nabídky činí:

bez DPH.....464.100,- Kč  
DPH 21% činí.....97.461,- Kč  
Včetně DPH.....561.561,- Kč

