


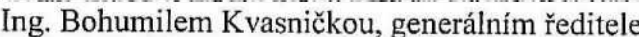
Smluvní strany

Obchodní společnost: **Dopravní podnik hl.m.Prahy, akciová společnost,**
IČ: 00005886
DIČ: CZ00005886 – plátce DPH,
Se sídlem: Sokolovská 217/42, 190 22 Praha 9,
Bankovní spojení: Česká spořitelna, a.s., Pobočka Rytířská 29, 110 00 Praha 1,
Číslo účtu: 1930731349/0800,
Zastoupená: Ing. Martinem Dvořákem, generálním ředitelem

zapsaná v obchodním rejstříku vedeném Městským soudem v Praze v oddíle B, vložka č. 847,

dále jen jako „DPP“ na straně jedné

a

Obchodní společnost: **Inženýring dopravních staveb a.s.,**
IČ: 27923673
DIČ: CZ27923673 – plátce DPH,
Se sídlem: Na Moráni 3/360, 128 01 Praha 2,
Bankovní spojení: 
Číslo účtu: 
Zastoupená: Ing. Bohumilem Kvasničkou, generálním ředitelem

zapsaná v obchodním rejstříku vedeném Městským soudem v Praze v oddíle B, vložka č. 12096,

dále jen jako „INŽ“ na straně druhé

uzavírají dnešního dne, měsíce a roku v souladu s „Rámcovou mandátní smlouvou“ DP č. 000325 00 09 – INŽ č. 9614, uzavřenou dne 20.5.2009 a ustanovením § 566 a násl. zákona č. 513/1991 Sb., Obchodního zákoníku v platném znění tuto

PROVÁDĚCÍ OBSTARAVATELSKOU MANDÁTNÍ SMLOUVU

číslo smlouvy DPP: **000673 00 09**

číslo kontraktu DP:

číslo smlouvy INŽ: **9617**

číslo stavby: **01 08 986**

název akce: **Prodloužení trasy A metra ze stanice Dejvická** (dále jen „Akce“)

1. Účel a předmět smlouvy

- 1.1. Účelem této smlouvy je zabezpečení realizace výše uvedené investiční Akce DPP, a to prostřednictvím realizace investorských služeb a inženýrských činností ze strany INŽ.

- 1.2. Předmětem této smlouvy je závazek INŽ provést pro DPP, jménem DPP a na účet DPP, veškeré investorské služby a inženýrské činnosti potřebné k realizaci shora uvedené investiční Akce, a to za podmínek uvedených v této smlouvě a tomu odpovídající závazek DPP řádně a včas provedené plnění převzít a zaplatit INŽ dohodnutou smluvní odměnu.

2. Vymezení činností INŽ

- 2.1. INŽ se zavazuje jménem DPP uskutečnit či zajistit uskutečnění inženýrských činností a dalších investorských služeb v rozsahu předmětu této smlouvy, tj. potřebných k realizaci výše uvedené investiční Akce (stavby) DPP, zejména činnosti vymezené v Příloze č.1 této smlouvy, a to vše za podmínek uvedených v této smlouvě a dle požadavků vyplývajících z rozhodnutí příslušných orgánů.
- 2.2. Smluvní strany jsou si vědomy toho, že v závislosti na rozsahu konkrétní Akce se činnosti INŽ vztahují na veškeré jednotlivé dodávky potřebné k úspěšnému dokončení Akce tak, aby tato mohla řádně sloužit v rámci předmětu činnosti DPP, tj. provozování městské hromadné dopravy.
- 2.3. Smluvní strany si jsou vědomy skutečnosti, že činnosti INŽ bude probíhat v jednotlivých na sebe navazujících fázích tak, aby byla zajištěna kontinuita realizace Akce, a to vždy v souladu s pokyny DPP. DPP je oprávněn dávat INŽ mimo jiné pokyny týkající se přerušení či zastavení činností v rámci Akce. Strany souhlasí s tím, že dojde-li k přerušení (zastavení) prací v rámci Akce na základě pokynu DPP či z jiných objektivních důvodů, INŽ nevzniká v takovém případě nárok na smluvní odměnu za navazující činnosti, které nebyly realizovány, resp. celková smluvní odměna bude poměrně snížena, a to v souladu s kalkulací smluvní odměny uvedenou v příloze č.2 této smlouvy. Obdobně budou smluvní strany postupovat v případě, že se v důsledku realizace jednotlivých činností INŽ ukáže potřeba některých činností jako nadbytečná, popř. bude jejich rozsah omezen. V takovém případě nebude takto předpokládaná část prací realizována za současného poměrného snížení smluvní odměny v souladu s přílohou č. 2 této smlouvy, přičemž smluvní strany se zavazují tuto skutečnost zohlednit prostřednictvím dodatku k této smlouvě.

3. Harmonogram provádění činností INŽ

- 3.1. Předpokládané termíny plnění:
 - předpokládaný termín zahájení stavby: 4.Q 2009
 - předpokládaný termín ukončení stavby: rok 2014
- 3.2. Smluvní strany berou na vědomí, že jednotlivé činnosti INŽ dle této smlouvy jsou z časového hlediska závislé na součinnosti ze strany DPP a zejména na průběhu potřebných správních řízení. INŽ se tedy zavazuje (pokud nedostane jiný pokyn od DPP) postupovat v uskutečňování činností dle této smlouvy tak, aby jednotlivé fáze činností vymezených v příloze č.1 této smlouvy byly dokončeny co nejdříve a aby nedocházelo k jakýmkoliv prodlevám v těchto činnostech.
- 3.3. INŽ se zavazuje započít s výkonem činností dle této smlouvy bez zbytečného odkladu po uzavření této smlouvy.
- 3.4. INŽ je povinen pravidelně (k 15. dni každého kalendářního měsíce) podávat DPP písemně zprávy o postupu prací v rámci Akce dle této smlouvy. Tyto měsíční zprávy musí být vždy následně odsouhlaseny odpovědným zástupcem DPP. V případě, že si DPP vyžádá poskytnutí písemné zprávy o stavu Akce dle této smlouvy či její dílčí části, je INŽ povinen takovou zprávu poskytnout DPP nejpozději do 10-ti dnů od okamžiku obdržení takové žádosti.
- 3.5. Pokud bude INŽ v prodlení s prováděním prací v důsledku vyšší moci, je o takovém prodlení povinen neprodleně informovat DPP nejdéle však do 3 pracovních dnů a sdělit mu jeho důvody. Za vyšší moc se považují okolnosti, které vznikly po uzavření této smlouvy v důsledku

nepředvídatelných a neodvratitelných událostí mimořádné povahy, které mají bezprostřední vliv na plnění předmětu smlouvy. INŽ je oprávněn se dovolat vyšší moci pouze v případě, prokáže-li vynaložení veškerého možného úsilí k odvrácení takové události nebo odstranění jejich nepříznivých následků. Na základě výskytu případu vyšší moci smluvní strany vstoupí do jednání ohledně náhrady nákladů vynaložených INŽ v důsledku takového prodlení či zvýšení sjednané ceny, přičemž případná dohoda stran bude formálně realizována písemným dodatkem k této smlouvě.

4. Dokončení a předání činností

- 4.1. Předmět dle této smlouvy se považuje za splněný na základě řádného dokončení jednotlivých činností INŽ dle této smlouvy.
- 4.2. Po řádném dokončení jednotlivých činností dle této smlouvy (zejména je-li předmětem takové činnosti materiální hmotně zachycený výsledek) je INŽ povinen příslušné plnění protokolárně předat DPP. Za tímto účelem je INŽ povinen oznámit DPP dokončení této činnosti a dohodnout se s ním na termínu převzetí. INŽ je povinen DPP předat veškerou originální písemnou dokumentaci vztahující se k dokončeným činnostem po vydání kolaudačního rozhodnutí na stavbu, eventuelně jeho dílčích částí, a to nedohodnou-li se strany jinak vždy ve dvou vyhotoveních, popř. dle dohody smluvních stran. O předání a převzetí výsledků jednotlivých činností sepišou smluvní strany písemný záznam. Jednotlivé činnosti se považují za řádně dokončené, budou-li mít vlastnosti stanovené touto smlouvou a obecně závaznými právními předpisy, technickými normami, obchodními zvyklostmi a nebudou-li mít vady a nedodělky.

5. Smluvní odměna a platební podmínky

- 5.1. Smluvní strany se dohodly, že INŽ náleží za řádné provedení všech činností dle této smlouvy smluvní odměna, která byla stanovena dohodou stran, a to v celkové výši **432.000.000,- Kč (bez DPH)**. Podrobnější kalkulace smluvní odměny je specifikována v příloze č. 2 této smlouvy.
- 5.2. Smluvní strany konstatují, že smluvní odměna je konečná a nejvýše přípustná ve vztahu ke stávajícímu rozsahu a technickému řešení stavby a zahrnuje veškeré práce nezbytné k řádnému provedení příslušných činností v souladu s touto smlouvou. Výši smluvní odměny je možné měnit pouze písemnou dohodou smluvních stran. Nad rámec smluvní odměny se DPP dále zavazuje uhradit náklady vymezené v článku 5.9., a to za podmínek tam uvedených. Nebudou-li uvedené podmínky splněny, stanou se takové náklady součástí smluvní odměny (tj. budou kryty smluvní odměnou) a INŽ tak nevznikne nárok na jejich úhradu vedle smluvní odměny.
- 5.3. Konkretizace výše odměny pro každý rok výstavby bude prováděna ročně dodatky k této smlouvě v závislosti na přidělených finančních prostředcích. Platební podmínky budou stanoveny v těchto dodatcích formou platebního kalendáře. Smluvní odměna bude hrazena měsíčně na základě faktur – daňových dokladů. DUZP bude vždy poslední den příslušného měsíce. Smluvní strany se zavazují k uzavření těchto dodatků vždy nejpozději do konce 1.čtvrtletí příslušného kalendářního roku. Fakturace za měsíc leden, únor a případně březen bude vycházet z předpokládaného finančního objemu příslušného kalendářního roku, a to vždy ve výši 1/12 za každý měsíc dle předpokládaného finančního objemu až do doby uzavření dodatku k této smlouvě na příslušný kalendářní rok. Po uzavření tohoto dodatku ke smlouvě budou rozdíly ve fakturaci vyrovnány v následujících nejbližších max. 2 měsících.
- 5.4. Výše uvedené platby jsou uvedeny bez DPH, přičemž DPH bude účtována dle právních předpisů platných k DUZP. Jednotlivé platby dle této smlouvy budou ze strany DPP hrazeny INŽ bezhotovostním převodem na bankovní účet INŽ uvedený v záhlaví této smlouvy.
- 5.5. Faktury – daňové doklady INŽ budou vystaveny v souladu se schváleným platebním kalendářem v zákonné lhůtě ode dne uskutečnění zdanitelného plnění a doručeny ve dvojitým vyhotovení na adresu DPP. Musí na nich být uvedeno „Obstaravatel“ – Inženýring dopravních staveb, a.s.

- 5.6. Faktury – daňové doklady budou před oficiálním předáním DPP vždy předem projednány a písemně odsouhlaseny projektovým manažerem; bez tohoto projednání a schválení nelze fakturu proplatit. Splatnost faktur – daňových dokladů za činnosti INŽ dle této smlouvy byla smluvními stranami dohodnuta na 60 dní ode dne doručení DPP.
- 5.7. Faktura musí obsahovat náležitosti stanovené příslušnými právními předpisy v té době účinnými, přičemž ke dni uzavření této smlouvy se takovými předpisy rozumí zákon č. 235/2004 Sb., o dani z přidané hodnoty (zejména §28), dále zákon č. 563/1991 Sb., o účetnictví (zejména § 11) a zákon č. 513/1991 Sb., obchodní zákoník (zejména § 13a). Faktura musí též obsahovat číslo objednávky a číslo této smlouvy.
- 5.8. V případě, že zasláná faktura nebude mít náležitosti daňového dokladu nebo bude neúplná a nesprávná či nebude písemně odsouhlasena projektovým manažerem, je jí (nebo její kopii) DPP oprávněn vrátit ve lhůtě splatnosti INŽ k opravě či doplnění. V takovém případě se DPP nedostává do prodlení a platí, že nová lhůta splatnosti faktury běží až od okamžiku doručení opravené faktury DPP.
- 5.9. Ve smluvní odměně nejsou zahrnuty náklady, které INŽ s písemným souhlasem projektového manažera DPP dodatečně účelně a nutně vynaložil při dodatečném plnění svého závazku dle této smlouvy. Tyto náklady budou fakturovány DPP a přílohou faktur budou fotokopie dokladů ohledně vynaložených nákladů. INŽ se zavazuje vždy dostatečně včas písemně oznámit DPP potřebu vynaložení těchto nákladů, přičemž veškeré náklady ve smyslu tohoto článku musí být ze strany DPP předem vždy písemně odsouhlaseny. Fakturace za činnosti dle tohoto bodu Smlouvy bude probíhat v souladu se zákonem č. 235/2004 Sb. o dani z přidané hodnoty, v platném znění § 36 odst. 3 a dále dle bodů 5.6., 5.7. a 5.8. této smlouvy. DUZP je den vystavení příslušné faktury.
- 5.10. Odměna mandatáře nezahrnuje náklady na projektové a geologické práce ani poplatky za speciální průzkumy. Dále nezahrnuje ani náklady za správní, soudní a jiné obdobné úřední poplatky, odborné a znalecké posudky a výše finančních nákladů potřebných pro možné výkupy, případně nájmy. Tyto náklady INŽ bude účtovat DPP samostatně a jejich potřebu projedná INŽ s DPP předem.
- Dále nezahrnuje odměny za jiné práce a výkony, které podle této smlouvy INŽ nevykonává, které však se souhlasem DPP zadá vlastním jménem a na vlastní účet třetí osobě. Souhlas DPP k zadání všech plnění (mimo běžných poplatků), která nejsou zahrnuta v odměně INŽ, musí být udělen předem, a to do maximální ceny, která má být za plnění zaplacená.
- Fakturace za činnosti dle tohoto bodu Smlouvy budou probíhat v souladu se zákonem č. 235/2004 Sb. o dani z přidané hodnoty § 36 odst. 3, v platném znění a dále dle bodů 5.6., 5.7. a 5.8. této smlouvy. DUZP je den vystavení příslušné faktury.
- 5.11. Investiční náklady Akce se předpokládají ve výši 18,717 mld. Kč (bez DPH) v cenové úrovni roku 2008. INŽ se v rámci plnění této smlouvy zejména zavazuje postupovat vždy v souladu s rozpočtem DPP ohledně realizace Akce (tj. výši finančních prostředků, které mohou být v rámci Akce v příslušném období – kalendářním roce, vynaloženy), který bude vždy včas a s předstihem oznámen INŽ. INŽ se zavazuje, že se bude všemi silami a dostupnými prostředky snažit tyto náklady minimalizovat a dosáhnout co největších úspor při zachování původního standardu díla. V případě prokazatelných rozpočtových úspor vyvolaných INŽ a následnému úspěšnému změnovému řízení a taktéž za předpokladu zachování standardu díla a tím snížení celkové ceny díla může být INŽ po odsouhlasení zástupcem DPP přidělena odměna 5 % z uspořené částky.

6. Záruka za jakost a záruční doba

- 6.1. INŽ odpovídá za veškeré vady, které mají jeho činnosti v době předání DPP. INŽ rovněž odpovídá za vady, které vznikly až po předání, pokud tyto způsobil porušením svých povinností.
- 6.2. Záruční doba neskončí před uplynutím lhůty 24 měsíců ode dne nabytí právní moci kolaudačního rozhodnutí, eventuálně dílčích kolaudačních rozhodnutí, ohledně stavby v rámci realizace Akce.

- 6.3. Veškeré vady a nedodělky vyplývající z činnosti INŽ je DPP povinen uplatnit u INŽ písemně. INŽ je povinen neprodleně a bezplatně zajistit odstranění oprávněně reklamovaných vad nejpozději do 10-ti dnů od doručení reklamace, pokud strany nedohodnou jiný termín. Jiný termín odstranění vad se dohodne vždy písemnou formou. Vady, v jejichž důsledku by mohla vzniknout DPP škoda, je INŽ povinen odstranit neprodleně po jejich písemném uplatnění.
- 6.4. V případě, že INŽ neodstraní vady ve výše uvedených lhůtách, je DPP oprávněn zajistit nápravu vad jiným subjektem, a to na náklady INŽ, které budou přefakturovány na INŽ, jenž se zavazuje je uhradit do 60-ti dnů po předání faktury.

7. Práva a povinnosti DPP

- 7.1. DPP je povinen vyhotovit a předat INŽ na jeho žádost příslušné plné moci potřebné pro plnění jednotlivých činností v rozsahu vymezeném v této smlouvě, zejména k zajištění jednotlivých správních řízení. INŽ však není oprávněn uzavírat jakékoliv smluvní dokumenty a zavazovat DPP bez předchozího projednání příslušného dokumentu s DPP a jeho výslovného odsouhlasení odpovědným zástupcem ze strany DPP dle bodu 12.4.
- 7.2. DPP se zavazuje poskytnout INŽ potřebnou součinnost pro realizaci činností dle této smlouvy a na vyzvání INŽ se zavazuje bez zbytečného odkladu poskytnout potřebné doklady či informace vztahující se k realizaci Akce. DPP se zavazuje vyjádřit se k písemným žádostem INŽ o doplnění či poskytnutí informací vždy nejpozději do 5-ti pracovních dnů pokud nebude dohodnuto jinak od doručení takové informace kontaktní osobě dle této smlouvy.
- 7.3. DPP je oprávněn průběžně kontrolovat výkon činností dle této smlouvy sám nebo prostřednictvím osob, které k tomuto účelu pověří, přičemž na základě výzvy DPP je INŽ povinen předložit do 5-ti dnů DPP písemnou zprávu o dosavadním průběhu činností INŽ dle této smlouvy.
- 7.4. DPP je povinen na výzvu INŽ účastnit se kontrolních dnů a důležitých jednání a závazně se vyjadřovat k důležitým otázkám a rozhodnutím v rámci realizace Akce. DPP je povinen zúčastnit se prohlídky přejímaného díla v rámci Akce před přejímkou a společně s INŽ následné přejímky takového díla, jestliže bude dílo k těmto přejímkám způsobilé a připravené.
- 7.5. DPP je povinen předávat INŽ včas podklady pro reklamační řízení a jiné spory se Zhotoviteli, pokud je již INŽ nemá k dispozici.
- 7.6. DPP může požadovat v odůvodněných případech hrubé nespokojenosti odvolání či nahrazení člena týmu INŽ.

8. Obecná práva a povinnosti INŽ

- 8.1. INŽ není oprávněn zavazovat DPP ve věcech smlouvy s výjimkou případů, kdy tato skutečnost výslovně vyplývá z ustanovení této smlouvy a případů, kdy k zavazování DPP ve věcech smlouvy byla udělena příslušná plná moc. INŽ v těchto případech přebírá odpovědnost a ručí za to, že třetí osoby vůči DPP sjednané závazky splní. INŽ je povinen bez zbytečného odkladu oznámit DPP potřebu právních úkonů, které je třeba učinit v souvislosti se zařizováním záležitostí dle smlouvy.
- 8.2. INŽ je povinen při plnění povinností uvedených v této smlouvě jednat s vynaložením odborné péče, poctivě a v dobré víře. Je povinen dbát zájmů DPP, jednat v souladu s pověřením a pokyny DPP a sdělovat mu informace, týkající se zařizování záležitostí dle smlouvy, které má k dispozici.
- 8.3. INŽ musí při své činnosti podle smlouvy postupovat v souladu s právním řádem České republiky, příslušnými technickými normami a připomínkami příslušných správních orgánů, řádně hájit zájmy DPP a nesmí se odchýlit od pokynů DPP bez jeho předchozího souhlasu. INŽ se může odchýlit od pokynů DPP pouze v případě, kdy je to ve prospěch DPP a za předpokladu,

že si objektivně nemohl vyžádat předchozí schválení navrženého postupu. Následně o těchto událostech bude INŽ neprodleně písemně informovat zástupce DPP.

- 8.4. INŽ je povinen v rámci výkonu činností dle této smlouvy vyžádat si od DPP včas předložení veškerých relevantních dokumentů, přičemž DPP má povinnost mu tyto relevantní dokumenty poskytnout. O předání dokumentů bude na žádost jedné ze smluvních stran sepsán předávací protokol.
- 8.5. INŽ bude vykonávat svoji činnost osobně. INŽ je oprávněn provést část činností dle smlouvy prostřednictvím třetí osoby. I v tomto případě však odpovídá za řádnou realizaci činností dle smlouvy, jako kdyby tyto činnosti prováděl sám.
- 8.6. INŽ se zavazuje respektovat připomínky a pokyny DPP v rámci Akce. Bude-li mít INŽ za to, že pokyny DPP jsou nesprávné či z hlediska realizace Akce neúplné či nevhodné, je povinen o této skutečnosti bezodkladně vyrozumět DPP a vyžádat si doplnění či specifikování pokynů. V případě, že některý z postupů navržených DPP bude v rozporu s technickými či jinými normami a předpisy, je INŽ povinen na takovýto rozpor DPP upozornit a předložit DPP alternativní řešení, které je s technickými či jinými normami a předpisy v souladu a maximálně reflektuje požadavky a zájmy DPP.
- 8.7. INŽ je povinen průběžně informovat DPP o průběhu provádění činností dle této smlouvy a poskytovat mu kopie všech dokumentů s tím souvisejících (viz Příloha č. 1 - Manuál projektu).
- 8.8. INŽ odpovídá za úplnost a správnost dokumentace a zpráv, jež jsou předmětem činností INŽ a zpráv, které jsou jako výstupy Zhotovitelů předávány DPP. Pokud by se ukázalo, že tyto zprávy (výstupy) obsahují nesprávnosti nebo jsou neúplné, je INŽ odpovědný za škodu, jež by byla touto skutečností způsobena.
- 8.9. INŽ je povinen zachovat mlčenlivost o veškerých informacích týkajících se DPP, jeho zaměstnanců a spolupracujících osob, zejména skutečnostech finanční, obchodní nebo účetní povahy, které lze považovat za důvěrné a které se dozvěděl v době trvání této smlouvy a v souvislosti s ní. Předmětné informace je INŽ oprávněn sdělit třetím osobám pouze s předchozím písemným souhlasem DPP.
- 8.10. INŽ je povinen smluvně zajistit, aby původcem odpadů vznikajících při akci byla dle zákona o odpadech (č. 185/2001 Sb.) v platném znění společnost provádějící sjednané činnosti. Tato prováděcí společnost je také odpovědná za nakládání s těmito odpady a je povinna dodržovat veškeré povinnosti dané zákonem o odpadech. INŽ zajistí od prováděcí společnosti na požádání DPP doklady o dodržování tohoto zákona.
- 8.11. V souvislosti s financováním Akce z EU v rámci Operačního programu Doprava je INŽ povinen zapracovat do smluv se zhotoviteli (a sám se tímto také řídit) povinnost umožnit vstup do objektů a na pozemky související s Akcí a její realizací pověřeným osobám řídicích orgánů zařazeným do Ministerstva dopravy, Ministerstva financí, Evropské komise, Evropského účetního dvora, Nejvyššího kontrolního úřadu a dalších oprávněných orgánů státní správy. INŽ je dále povinen respektovat povinnosti DPP jako příjemce dotace z Operačního programu Doprava vyplývající ze smlouvy o financování mezi DPP a Ministerstvem dopravy ČR.

9. Další povinnosti

- 9.1. INŽ je povinen zvát zástupce DPP na výrobní výbory, kontrolní dny a všechna důležitá jednání o Akci, či jednání se Zhotoviteli, a to minimálně 5 pracovních dní před jejich konáním a taktéž upozorňovat zástupce DPP k jeho účasti na jednáních v případě, že je jeho účast nezbytně nutná. INŽ je povinen vyzvat DPP nejméně 2 týdny předem k předání staveniště pro realizaci Akce. INŽ rovněž vyzve DPP nejméně 10 pracovních dní předem k převjímacímu řízení ohledně díla realizovaného Zhotovitelem v rámci Akce a zápisem odsouhlasí s DPP rozsah dokladů požadovaných pro převjímací řízení.
- 9.2. INŽ je dále povinen neprodleně vyzvat DPP k projednání všech zásadních změn dokumentace, zvláště při změnách rozsahu Akce a použitých technologií, při změnách termínů nebo nákladů a

to s předstihem 5 pracovních dnů, pokud nebude dohodnuto jinak. V případě zjištění odchylky Akce od stanoveného harmonogramu, či rozpočtu je INŽ povinen neprodleně informovat o těchto skutečnostech zástupce DPP a neprodleně navrhnout opatření vedoucí k nápravě tohoto stavu s minimalizací finančních nákladů.

- 9.3. INŽ zajistí převzetí díla od Zhotovitele v souladu s projektem a příslušnou smlouvou, zajistí pro přejímací řízení veškeré potřebné podklady. INŽ rovněž zajistí vypracování seznamu vad a nedodělků díla zjištěných při převzetí, popř. vad díla, které se vyskytnou v záruční době a za které odpovídá Zhotovitel, včetně jejich následného odstranění. Tento seznam může být posléze namátkově kontrolován zástupcem DPP. Seznam bude veden jak v písemné tak elektronické podobě, přičemž obě verze budou pravidelně aktualizovány.
- 9.4. Na základě každé smlouvy uzavřené se Zhotovitelem a směřující k realizaci Akce bude INŽ pravidelně informovat DPP o vzniku nároků DPP z ní vyplývajících, zejména nároku na smluvní pokutu za nesplnění termínů Zhotovitele při realizaci díla, dále pro nedodržení smluvených termínů pro odstranění vad a nedodělků a reklamačních závad v průběhu záruční lhůty a současně bude nároky DPP vůči Zhotoviteli vyplývající z uvedených smluvních vztahů řádně a včas uplatňovat.
- 9.5. Předmětem aktivace je zajištění činností spojených s předáváním dokončených staveb – movitých a nemovitých věcí pro jejich zařazení do evidence DPP, příp. činností souvisejících s jejich předáváním vlastníkům či uživatelům, do jejichž majetkové sféry věc vytvořená v souvislosti se stavbou DPP přísluší.

10. Smluvní pokuta

- 10.1. V případě, že INŽ poruší některou ze svých povinností stanovenou mu touto smlouvou, zejména čl. 8 nebo 9 a DPP na takové porušení INŽ písemně upozorní se stanovením lhůty k nápravě, je Mandatář povinen ve stanovené lhůtě nápravu zjednat a podat o tom zprávu DPP. Pokud INŽ toto porušení nenapraví ani v dodatečně stanovené lhůtě, je INŽ povinen zaplatit DPP smluvní pokutu ve výši 2,5 % z celkové odměny INŽ za každou nesplněnou povinnost.
- 10.2. V případě, že takovou povinnost lze napravit, je současně INŽ povinen uhradit DPP smluvní pokutu ve výši 0,05 % z uvedené smluvní odměny za každý další den po uplynutí uvedené lhůty ke zjednání nápravy až do okamžiku řádného zjednání nápravy.
- 10.3. Pokud je INŽ v prodlení s placením smluvní pokuty, je povinen zaplatit DPP úrok z prodlení ve výši 0,1% z neuhrazené smluvní pokuty za každý den prodlení.
- 10.4. Smluvní pokuty dle této smlouvy jsou splatné po porušení uvedených povinností, na než se vztahují, do 30 dnů od doručení výzvy oprávněné smluvní strany k její úhradě straně povinné, a to bezhotovostním převodem na bankovní účet oprávněné smluvní strany uvedený v příslušné výzvě. Povinností zaplatit smluvní pokutu dle této smlouvy není dotčena povinnost k náhradě škody způsobené porušením příslušné povinnosti a tato náhrada se hradí v plné výši bez ohledu na výši smluvní pokuty.
- 10.5. V případě, že se smluvní strany nedohodnou na výši způsobené škody, její výši stanoví nezávislý rozhodce. Smluvní strany se zavazují toto rozhodnutí bez výhrady respektovat.

11. Ostatní ujednání

11.1. DPP může odstoupit od této smlouvy zejména:

- pokud se ukáže, že INŽ nemá potřebnou odbornou způsobilost a odpovídající oprávnění k provedení předmětu této smlouvy nebo pokud tuto způsobilost ztratí;
- pokud je podstatná část plnění zcela nezpůsobilá k zamýšlenému účelu a vady nebyly odstraněny ani po uplynutí přiměřené lhůty k jejich odstranění;
- pokud INŽ provádí činnosti v rozporu s touto smlouvou, platnými právními předpisy či s jinými svými povinnostmi;

- pokud bylo vydáno pravomocné rozhodnutí insolvenčního soudu v insolvenčním řízení na majetek INŽ.

11.2. INŽ je povinen doložit pojistné krytí pro případné škody, které by způsobil DPP nebo třetím osobám v souvislosti s prováděním předmětu smlouvy, a to ve výši 50.000.000,- Kč a tuto pojistku udržovat po celou dobu účinnosti této smlouvy.

12. Závěrečná ustanovení

12.1. Změny a doplnění této smlouvy jsou možné jen písemnou formou a se souhlasem obou smluvních stran, zejména prostřednictvím dodatků k této smlouvě.

12.2. V případě, že se některé ustanovení této smlouvy ukáže později jako neplatné, nezpůsobuje neplatnost tohoto ustanovení neplatnost smlouvy jako celku, smluvní strany se tímto zavazují nahradit bez prodloužení neplatné ustanovení ustanovením novým, jež nejbližší odpovídá úmyslu smluvních stran v době uzavření této smlouvy.

12.3. Přílohami této smlouvy jsou:

- Příloha č.1 - Vymezení rozsahu činností
- Příloha č.2 - Kalkulace smluvní odměny

12.4. Pro účely realizace této smlouvy, plnění jednotlivých povinností a zajištění kontaktu mezi smluvními stranami ustanovují smluvní strany níže uvedené kontaktní osoby, přičemž se dohodly, že veškerá komunikace a korespondence mezi stranami (nebude-li v konkrétním případě dohodnuto jinak) bude probíhat prostřednictvím těchto osob a na adresy u nich uvedené:

Kontaktní osoba na straně DPP:

Ve věcech smluvních:

- [REDACTED]
- [REDACTED]

Ve věcech technických

- [REDACTED]
- [REDACTED]
- [REDACTED]

• Kontaktní osoba na straně INŽ:

Ve věcech smluvních:

- [REDACTED]
- [REDACTED]

Ve věcech technických:

- [REDACTED]
- [REDACTED]

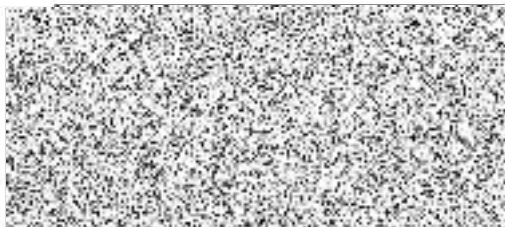
12.5. Tato smlouva se řídí obchodním zákoníkem v platném znění, výslovně jeho ustanoveními o smlouvě mandátní a platným českým právním řádem.

12.6. Účastníci svým podpisem na této smlouvě výslovně stvrzují, že si celou smlouvu přečetli, porozuměli jí, souhlasí s jejím obsahem a zároveň prohlašují, že nebyla podepsána v tísni ani za

nápadně nevýhodných podmínek, na důkaz čehož připojují zdola podpisy svých oprávněných zástupců.

12.7. Tato smlouva je vyhotovena ve čtyřech výtiscích, z nichž všechny mají platnost originálu. Každá ze smluvních stran obdrží po dvou stejnopisech

V Praze dne 11.9.2009



**Dopravní podnik hl. m. Prahy,
akciová společnost**

Ing. Martin Dvořák,
generální ředitel



Inženýring dopravních staveb a.s.

Ing. Bohumil Kvasnička,
generální ředitel

[Handwritten signatures and scribbles in blue ink across the bottom of the page]

[Handwritten signature in blue ink]

[Handwritten mark or signature in blue ink]

Příloha č. 1**Rozsah činností****1. Podrobné vymezení rozsahu činností správce stavby****1.1 Fáze před zahájením výstavby**

- 1.1.1 seznámit se důkladně s nabídkou zhotovitele staveb a všemi souvisejícími dokumenty, relevantními pro plnění projektu, podmínkami stavebních a dalších navazujících povolení, právními předpisy a dalšími normami relevantními pro plnění Projektu.
- 1.1.2 organizovat jednání zadavatele a zhotovitele, která mají za cíl získat potřebná povolení a souhlasy před zahájením prací, pokud budou třeba. Ve spolupráci se zhotovitelem stavby zajistit v jednotlivých městských částech projektu písemné informování dotčených orgánů státní správy, ostatních dotčených organizací, vlastníků přílehlých nemovitostí o zahájení realizace projektu, o časovém harmonogramu projektu, organizaci a řízení kontrolních dnů stavby vč. kontaktů na jednotlivé kompetentní osoby stavby a vyhotovení zápisů z těchto jednání.
- 1.1.3 podílet se na kontrole správnosti a efektivnosti přípravy a realizace projektové dokumentace pro provádění stavby.
- 1.1.4 zajišťovat pronájmy pozemků nezbytných pro realizaci projektu a zajišťovat zřizování věcných břemen a spolupracovat při jednání o těchto věcných břemenech.
- 1.1.5 zpracovat smlouvy o přeložkách se správci sítí a tyto smlouvy aktualizovat.

1.2 Fáze výstavby

- 1.2.1 kontrolovat a posuzovat prováděcí projekty a další dokumenty zhotovitele stavby tak, aby odpovídaly platným normám a předpisům.
- 1.2.2 poskytovat na vyžádání zadavatele součinnost zhotoviteli stavby při získávání potřebných povolení a souhlasů a zajišťovat, aby povolení a souhlasy splňovaly požadavky obecně závazných předpisů a vnitropodnikových norem zadavatele.
- 1.2.3 zajistit pro zadavatele předávání staveniště zhotoviteli prací a pořizovat při tom fotodokumentaci jejich stavu včetně přílehlého okolí, včetně protokolu o předání a dalších náležitostí.
- 1.2.4 zajistit vytyčení stavby a následně protokolárně předávat Zhotoviteli vytyčovací prvky týkající se jednotlivých stavenišť.
- 1.2.5 v průběhu realizace projektu sledovat, kontrolovat a zodpovídat za dodržování jak podmínek vydaných stavebních povolení, rozhodnutí příslušných vodoprávních úřadů a závěrů správních řízení včetně závěrů z provedených kontrol, tak dalších povolení, souhlasů a stanovisek organizací, orgánů státní správy a samosprávy, jež jsou nezbytné pro řádnou a včasnou realizaci projektu, za současného dodržování příslušných technických norem a požadavků právních předpisů a aktivní účasti na případných příslušných řízeních a jednáních.
- 1.2.6 kontrolovat dodržování předpisů bezpečnosti a ochrany zdraví při práci, hygieny práce a předpisů požární ochrany u všech pracovníků realizujících projekt; kontrolovat dodržování systému řízení jakosti a řízení podniků z hlediska ochrany životního prostředí zhotovitelem, kontrolovat provoz na staveništi včetně kvality skladování ve vyhrazených prostorách, včetně využívání hygienických zařízení a udržování čistoty a pořádku. O těchto kontrolách provádět zápisy a při nerespektování závěrů kontrol ze strany zhotovitele navrhnout sankční opatření. Oznamovat zadavateli zjištěná porušení a nedostatky, navrhnout způsoby nápravy a vést o jejich zjištění a odstranění písemnou evidenci, o které bude pravidelně informován zástupce DPP.
- 1.2.7 stanovit rozsah zkoušek a dát k připomínkování zadavateli a provozovateli, kontrolovat, zda zhotovitel stavby provádí předepsané a dohodnuté zkoušky materiálů, konstrukcí, technologií a dalších souvisejících prací, kontrolovat a prověřovat, zda zkoušky na staveništi (zejména zkoušky jakosti materiálů, individuální zkoušky části SO nebo PS, komplexní vyzkoušení SO nebo PS v průběhu

- zkušebního provozu a garančních zkoušek) jsou prováděny v souladu s příslušnými předpisy, doporučenými standardy, resp. normami, a ustanoveními Smlouvy o dílo, a zajistit, aby zhotovitel vždy provedl o provedení zkoušky zápis či protokol, jednak kontrolovat jejich výsledky a provedené zápisy či protokoly a v neposlední řadě vyžadovat doklady prokazující kvalitu prováděných prací a dodaných materiálů a výrobků (certifikáty, atesty apod.).
- 1.2.8 spolupracovat s generálním projektantem a vyžadovat jeho účast na staveništích k plnění úkolů autorského dozoru nezbytného pro jednotlivé části projektu.
 - 1.2.9 provádět odborný dohled nad průběhem provádění díla v souladu se Smlouvou, zejména z hlediska dodržení sjednaného rozsahu díla a způsobu jeho provádění (kvalita, technické parametry, termíny, smluvní ceny apod.)
 - 1.2.10 upozorňovat na zjištěné nedostatky, navrhování a projednávání nápravných opatření.
 - 1.2.11 spolupracovat se zhotovitelem při provádění opatření k odvrácení nebo omezení škod.
 - 1.2.12 kontrolovat a odsouhlasovat adekvátnost a autentičnost všech potvrzení, pojištění, záruk a odškodnění apod., za které je zhotovitel stavby odpovědný podle podmínek smlouvy o dílo.
 - 1.2.13 připravovat podklady, organizovat a řídit základní jednání účastníků projektu stavby a spolupracovat na vypracování záznamů s ostatními účastníky.
 - 1.2.14 iniciovat, organizovat a řídit pravidelné kontrolní dny na staveništích (ev. podle potřeby nepravidelné kontrolní dny), porady na staveništi, vyhotovovat potřebné zápisy.
 - 1.2.15 účastnit se podle potřeby určené zadavatelem na dalších jednáních, která se vztahují k přípravě a realizaci projektu stavby.
 - 1.2.16 zadavatel požaduje, aby se na každém dílčím projektu konaly pravidelné porady na staveništi vždy jednou týdně za účasti zhotovitele staveb, správce stavby, zadavatele a provozovatele, zástupce obce a stavebního úřadu, mimo tyto termíny budou organizovány kontrolní dny jednou za měsíc a prezentační KD jednou za 6 měsíců, z KD a pravidelných porad bude správce stavby zpracovávat zápisy a bude je elektronickou cestou rozesílat účastníkům.
 - 1.2.17 zajišťovat administrativní vedení projektu stavby tj. zejména evidenci a archivaci zápisů, dokladů a dokumentace stavebního dozoru, včetně fotodokumentace, zpráv, zjišťovacích protokolů, faktur, kopií stavebních deníků a dalších dokumentů v písemné podobě, popř. v elektronické podobě na základě dohody smluvních stran
 - 1.2.18 shromažďovat evidenci, kontrolovat a provádět archivaci dokladů a dokumentaci zhotovitele (certifikáty, atesty, protokoly atd.) i ostatních subjektů, se zvláštním zřetelem na podklady k přejímacímu řízení, zkušebnímu provozu a kolaudaci stavby a souladu s požadavky smluvních dokumentů právních a technických předpisů.
 - 1.2.19 provádět kontrolu úplnosti evidence, dokladů a dokumentace zhotovitele stavby včetně platebních dokladů, fotodokumentace.
 - 1.2.20 zajišťovat změnové řízení, pověřovat a posuzovat změny z hlediska věcného i cenového, ve spolupráci se zadavatelem, schvalovat změnové listy zpracované zhotovitelem stavby na základě předchozího odsouhlasení projektového manažera, bez tohoto nelze uzavírat změnová řízení, vést agendu spojenou se změnami.
 - 1.2.21 zjišťovat a potvrzovat množství provedených prací a jejich hodnotu v souladu se smlouvou o dílo a potvrzovat daňové doklady, kontrolovat měsíční zprávy předkládané zhotovitelem stavby dle smlouvy o dílo.
 - 1.2.22 doporučovat změny v projektech a technických specifikacích, které se mohou projevit jako nezbytné nebo vhodné v průběhu plnění projektu, zejména doporučovat zadavateli možnosti snížení nákladů spojených s prováděním projektu a žádat od zhotovitele stavby přijetí opatření pro zkvalitnění stavebních prací, doporučovat zadavateli opatření ke snížení rizik projektu; v rámci projednávání změn v projektu a realizaci správce stavby vypracuje formulář Změnový list, který bude obsahovat stručný popis změny, její náklady, porovnání s původními náklady a tento změnový list bude podepisován technickým dozorem správce stavby, hlavním manažerem správce stavby, odpovědným zástupcem zhotovitele, odpovědným zástupcem projektanta, odpovědným zástupcem zadavatele.
 - 1.2.23 projednávat se zhotovitelem stavby a dávat písemná doporučení zadavateli stran sazeb a cen týkajících se neplánovaných prací a položek.

- 1.2.24 zkontrolovat a odsouhlasit dokumentaci skutečného provedení díla, provozní příručky a další požadovanou dokumentaci a předávat zadavateli všechny zprávy, zápisy, potvrzení apod. vypracované zhotovitelem stavby.
- 1.2.25 kontrolovat stavební deník (který musí vést zhotovitel stavby během celého období výstavby v souladu s požadavky českého právního řádu) zapisovat do stavebního deníku příslušné informace a údaje a odsouhlasovat svým podpisem (parafou) ostatní zápisy do tohoto deníku.
- 1.2.26 podporovat koordinaci činnosti mezi zadavatelem, zhotovitelem staveb a provozovatelem a dalšími účastníky projektu.
- 1.2.27 projednávat požadavky, náměty a stížností občanů a dalších orgánů, organizací a osob.
- 1.2.28 zajišťování hlášení archeologických nálezů.
- 1.2.29 poskytovat zadavateli poradenství v případě uplatňování jakýchkoliv možných nároků zadavatelem ve vztahu ke zhotoviteli staveb nebo zhotovitelem staveb ve vztahu k zadavateli s cílem předcházet vzniku sporů.
- 1.2.30 neprodleně, nad rámec pravidelných měsíčních a šestiměsíčních zpráv podávat zadavateli zprávy o všech významných skutečnostech a událostech z hlediska plnění veřejné zakázky.
- 1.2.31 připravovat podklady pro finanční služby spojené s profinancováním projektu.
- 1.2.32 zajišťovat činnost odpovědného geodeta investora.
- 1.2.33 spolupracovat účinně se zhotovitelem stavebních prací a zadavatelem při jednání s jednotlivými majiteli nemovitostí.
- 1.2.34 zpracovávat dodatky k uzavřeným majetkoprávním smlouvám s ohledem na postup prací zhotovitele.
- 1.2.35 připravit podklady pro zpracování GOP
- 1.2.36 zajišťovat pronájmy pozemků nezbytných pro realizaci projektu
- 1.2.37 zpracovávat návrhy smluv na zřizování věcných břemen a spolupracovat při jednání o těchto věcných břemenech.
- 1.2.38 zajistit podklady pro aktivaci majetku účtu 042 a 315.
- 1.2.39 provádět činnost koordinátora bezpečnosti a ochrany zdraví při práci, a to v rozsahu dle zákona č. 309/2006 Sb. o zajištění dalších podmínek bezpečnosti a ochrany zdraví při práci a nařízení vlády č. 591/2006 Sb. o bližších minimálních požadavcích na bezpečnost a ochranu zdraví při práci na staveništích.

1.3 Fáze po skončení výstavby

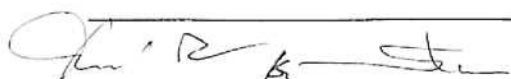
V této fázi, která počíná přípravou přejímacího řízení a končí vypracováním a odevzdáním Závěrečné zprávy je správce stavby zejména povinen:

- 1.3.1 organizovat proces předání díla (i jeho částí) zhotovitelem staveb zadavateli, a to v souladu se smlouvou o dílo a platnými předpisy, připravovat Protokoly o převzetí prací, provádět závěrečné prohlídky staveníšť a vykonávat další činnosti v souvislosti s ukončením a předáním díla (jeho částí) zadavateli včetně vyhotovení soupisu vad a nedodělků, včetně kontroly jejich následného odstraňování a kontroly dokladů, které zhotovitel staveb při předání díla (jeho částí) předává zadavateli.
- 1.3.2 dohlížet nad tím, aby byly řádně uspokojeny všechny nároky zadavatele z titulu odpovědnosti zhotovitele staveb za vady vč. odpovědnosti za vady záruční, radit zadavateli při uplatňování těchto nároků tak, aby pro zadavatele byla volba mezi těmito nároky optimální, v případě sporů o těchto nárocích poskytovat zadavateli potřebou součinnost a poradenství, kontrolovat proces odstraňování veškerých vad, vydávat zhotoviteli staveb příslušná potvrzení o odstranění vad, vydávat pokyny k uvolnění zádržného, ev. bankovní garance za zádržné.
- 1.3.3 kompletní zajištění kolaudačních řízení stavby.
- 1.3.4 zajistit podklady pro aktivaci majetku účtu 042 a 315.

Závěrečná zpráva musí být odsouhlasena a převzata projektovým manažerem či jeho zástupcem.

1.4 Fáze po odevzdání závěrečné zprávy

Činnost vyplývající z vnějších podnětů zadavatele ze záručních lhůt a za dokončení aktivace a dořešení majetkoprávních vztahů bude následovat po úspěšném provedení kolaudačního řízení nebo po ukončení výstavby až do skončení záručních lhůt. Součinnost bude bezplatně zajišťována INŽ do dvou let po předání



kolaudačního rozhodnutí a následně bude tato příležitostná činnost účtována v hodinových sazbách obvyklých v době a místě plnění dle skutečnosti provedeného výkonu.

2. Způsob řízení projektu

2.1 Odpovědné osoby

Osobou přímo odpovědnou za realizaci předmětu veřejné zakázky (dále též „Projekt“) je zadavatel. Zadavatel jmenuje své odpovědné reprezentanty pro provádění projektu - Manažery projektu, kteří zastupují zadavatele a jednají jeho jménem ve všech fázích realizace Projektu.

Manažeri projektu kontrolují činnost zhotovitele staveb i činnost správce stavby. Správce stavby je povinen bezodkladně písemně informovat zadavatele, pokud při poskytování svých služeb zjistí skutečnosti, které by měly za následek porušení pravidel zadávacích řízení, podezření z nekalé soutěže nebo nedbalé plnění povinností zhotoviteli staveb.

2.2 Struktura řízení

Základní strukturu řízení Projektu představují následující osoby:

- Objednatel / Manažeri projektů,
- Správce stavby.

2.3 Součinnost zadavatele

Zadavatel poskytne Správci stavby pro plnění jeho povinností jednu kopii následujících podkladů a dokladů, a to tak, jak je bude mít k dispozici:

- 2.3.1 projektovou dokumentaci stavebních částí Projektu,
- 2.3.2 příslušná územní rozhodnutí a stavební povolení jednotlivých staveb projektu včetně navazující dokumentace,
- 2.3.3 vnitřní předpisy vlastníka (zadavatele) dotčeného zařízení týkající se zabezpečení investiční činnosti, dodržování ochrany zdraví a bezpečnosti práce na staveništích, pokud existují,
- 2.3.4 smlouvy podepsané se zhotoviteli částí stavby včetně veškeré dokumentace,
- 2.3.5 veškerou oficiální korespondenci mezi zadavatelem a zhotovitelem stavby po uzavření smlouvy o dílo.

Správce stavby je vůči zadavateli odpovědný za provádění svých služeb tak, aby byla dodržena včasnost, úplnost, věcná a finanční správnost a zákonnost, které jsou nezbytné k provedení procesu přípravy, realizace a financování projektu.

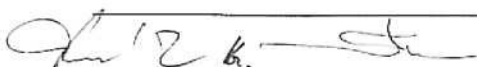
Veškerý verbální i písemný styk mezi zadavatelem a dodavatelem bude probíhat v českém jazyce. Správce stavby vykonává svoji činnost na své náklady a na své nebezpečí.

Správce stavby je povinen zachovávat důvěrnost, týkající se skutečností získaných nebo zjištěných v průběhu plnění veřejné zakázky, a nesdělovat je třetím stranám kromě případů, kde to právní úprava vyžaduje. Třetími stranami se rozumí osoby jiné, než je zadavatel.

2.4 Výkon technického dozoru

Správce stavby je povinen:

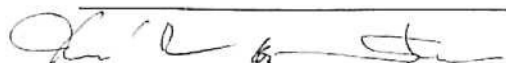
- 2.4.1 pracovat podle metodiky na vykonávání technického dozoru.
- 2.4.2 poskytovat odborné služby spočívající v kontrole kvality prací zahrnující řádné a včasné seznámení se všemi souvisejícími a relevantními podklady.
- 2.4.3 průběžně sledovat práce a kontrolovat dodržení termínů pro provedení prací podle harmonogramu zhotovitele staveb.



- 2.4.4 stanovit rozsah zkoušek a dát k připomínkování zadavateli a provozovateli, kontrolovat, zda zhotovitel stavby provádí předepsané a dohodnuté zkoušky materiálů, konstrukcí, technologií a dalších souvisejících prací, kontrolovat a prověřovat, zda zkoušky na staveništi (zejména zkoušky jakosti materiálů, individuální zkoušky části SO nebo PS, komplexní vyzkoušení SO nebo PS v průběhu zkušebního provozu a garančních zkoušek) jsou prováděny v souladu s příslušnými předpisy, doporučenými standardy, resp. normami, a ustanoveními Smlouvy o dílo, a zajistit, aby zhotovitel vždy provedl o provedení zkoušky zápis či protokol, jednak kontrolovat jejich výsledky a provedené zápisy či protokoly a v neposlední řadě vyžadovat doklady prokazující kvalitu prováděných prací a dodaných materiálů a výrobků (certifikáty, atesty apod.)
- 2.4.5 účastnit se na kontrolním zaměření terénu zhotovitelem staveb před zahájením stavebních prací.
- 2.4.6 průběžně kontrolovat kvalitu a kvantitu prováděných prací, oznamovat zadavateli zjištěné vady a nedodělky, navrhnout zadavateli způsoby nápravy a vést o jejich zjištění a odstranění písemnou evidenci.
- 2.4.7 průběžně kontrolovat průběh prací na staveništi a průběžně asistovat zadavateli jako poradce při komunikaci se zhotovitelem staveb a dalšími osobami zúčastněnými na realizaci projektu.
- 2.4.8 provádět přímou a průběžnou kontrolu a dohled nad prováděním zkoušek dokončených prací či jejich částí a odstraňováním vad a nedodělků zjištěných v průběhu realizace projektu.
- 2.4.9 průběžně kontrolovat řádné vedení stavebního deníku a dalších stavebních a montážních deníků zhotovitelem staveb v souladu s právními předpisy, smlouvou o dílo a řádnými stavebními zvyklostmi a řádnými zvyklostmi pro dodávky velkých technologických celků při vedení stavby s náležitou odbornou péčí. Oznamovat zadavateli zjištěné nedostatky, navrhnout způsoby nápravy a vést o jejich zjištění a odstranění písemnou evidenci.
- 2.4.10 v průběhu realizace projektu sledovat a kontrolovat dodržování jak podmínek vydaných stavebních povolení a závěrů správních řízení včetně závěrů z provedených kontrol, tak dalších povolení, souhlasů a stanovisek organizací, orgánů státní správy a samosprávy, jež jsou nezbytné pro řádnou a včasnou realizaci projektu, za současného dodržování příslušných technických norem a požadavků právních předpisů a aktivní účasti na případných příslušných řízeních a jednáních.
- 2.4.11 Odsouhlasit realizační dokumentaci a průběžně kontrolovat doplňování této dokumentace pro provedení stavby zhotovitelem staveb.
- 2.4.12 průběžně shromažďovat a vést evidenci dokončených částí prací.
- 2.4.13 průběžně kontrolovat dodržování obecně závazných právních předpisů a českých závazných technických norem (ČSN, EN). Oznamovat zadavateli zjištěná porušení, navrhnout způsoby nápravy a vést o jejich zjištění a odstranění písemnou evidenci.
- 2.4.14 kontrolovat dodržování předpisů bezpečnosti a ochrany zdraví při práci, hygieny práce a předpisů požární ochrany u všech pracovníků realizujících projekt; kontrolovat dodržování systému řízení jakosti a řízení podniků z hlediska ochrany životního prostředí zhotovitelem, kontrolovat provoz na staveništi včetně kvality skladování ve vyhrazených prostorách, včetně využívání hygienických zařízení a udržování čistoty a pořádku. O těchto kontrolách provádět zápisy a při nerespektování závěrů kontrol ze strany zhotovitele navrhnout sankční opatření. Oznamovat zadavateli zjištěná porušení a nedostatky, navrhnout způsoby nápravy a vést o jejich zjištění a odstranění písemnou evidenci.
- 2.4.15 připravovat průběžně návrhy aktualizace harmonogramu zhotovitelem staveb a dalších podrobnějších harmonogramů přípravy a realizace projektu.
- 2.4.16 identifikovat a navrhnout případné doplňky a nutné změny realizace projektu a dávat stanoviska k případným návrhům na změny projektu ze strany zhotovitele staveb.
- 2.4.17 prověřit ty části prací a dodávek, které budou při dalším postupu realizace projektu nebo se stanou nepřístupné.
- 2.4.18 koordinace zhotovitelů částí stavby a dalších zúčastněných osob při provádění opatření na odvrácení nebo omezení škod způsobených třetími osobami či vyšší mocí.

2.5 Geodetické práce v průběhu realizace

Správce stavby je povinen zajišťovat funkci odpovědného geodeta investora a z tohoto titulu provádět následující měření, která nejsou obsažena v geomonitoringu a jsou podkladem pro zhotovitele a jako kontrolní měření pro přípravu kolaudace. Uvažovaný rozsah těchto činností je maximální, v případě překročení těchto odhadů nebude



INŽ požadovat na DPP vícenáklady, pokud nebude tento požadavek uplatněn ze strany DPP; v tomto případě bude tento požadavek řešen formou změnového listu:

- 2.5.1 Body ZVS a HVB na povrchu
 Vybudování bodů základní vytyčovací sítě (ZVS) a hlavních výškových bodů (HVB) a jejich údržba po celou dobu výstavby (tj. doplňování podle potřeby stavby, nahrazování a opravy poškozených a zničených bodů během stavby, periodické ověřování stability bodů během stavby – 2 x ročně).
- Body ZVS - zaměření 1 150 bodů
 - Body HVB - zaměření 60 MJ
 - Stabilizace bodů ZVS a HVB 200 bodů
- 2.5.2 ZVS a HVB v podzemí
 Vybudování bodů ZVS a HVB v podzemí a jejich údržba ve 3 etapách:
1. etapa – pro ražbu
 2. etapa – vyrovnání po prorážce a bodové pole pro betonáž sekundárního ostění
 3. etapa – pro pokládku kolejového svršku a montáže technologií, po závěrečném přeměření a vyrovnání před kolaudací je bodové pole předáno provozovateli.
- Body ZVS 700 bodů
 - Body HVB 900 MJ
- 2.5.3 Přípravy stavenišť
- Vytyčení zařízení stavenišť a obvodu stavby 1 300 bodů
 - Vyznačení stávajících inženýrských sítí 600 hod
- 2.5.4 Vytyčovací práce
- Vytyčení výhybkových kompletů 50 bodů
 - Vytyčování objektů s prostorovou skladbou 300 bodů
 - vytyčování liniových objektů 600 bodů
- 2.5.5 Zaměření geometrické polohy kolejového svršku
1. etapa – kontrola koleje před lepením
 2. etapa – zaměření koleje před kolaudací
- Zaměření geometrické polohy koleje ve dvou etapách 300 MJ
- 2.5.6 Kontrolní měření
- Kontrola hrany nástupišť a technologických ramp 20 MJ
 - Kontrola odstupové rampy 140 MJ
 - Kontrola odtokového žlabu 150 MJ
 - Kontrola přívodní kolejnice 140 MJ
 - Kontrola svislých stěn 10 MJ
 - Kontrolní měření ostění tunelu 7 400 profilů
- 2.5.7 Kontrola průjezdného průřezu
- Jízdy šablonou 400 hod.
 - Kontrola spodní části PP 190 MJ
- 2.5.8 Kontrola závazných kót ve stanicích
- Kontrola závazných kót 750 hod.
- 2.5.9 Vyhotovení mapy OPM (ochranného pásma metra)
- Zpracování podkladů Technické mapy Prahy 60 hod.
 - Konstrukce a výpočet hranic OPM 50 hod.

- | | |
|--|------------|
| - Dočasná stanoviska pro doměření mapy | 400 bodů |
| - Doměření mapy OPM | 8 000 bodů |

2.5.10 Vyhotovení mapy TMM (Technické mapy metra)

- | | |
|--------------------------------------|------------|
| - Zpracování podkladů od zhotovitele | 200 hod. |
| - Dočasná stanoviska pro doměření | 240 bodů |
| - Doměření mapy TMM | 4 800 bodů |

2.6 Ostatní povinnosti

Správce stavby je dále povinen:

- 2.6.1 Zpracovat Manuál projektu, kde budou popsány základní postupy řízení projektu včetně vzorových dokumentů (měsíční zprávy, zápisy z kontrolních dnů, změnové listy, atd.) a s tím související odpovědnosti na jednotlivých úrovních mezi DPP a INŽ na základě vzájemně odsouhlaseného rozsahu. Po vybrání zhotovitelů dodávek stavebních a technologických částí dopracovat s jednotlivými zhotoviteli dohody o řízení projektu na základě projednání s DPP, včetně stanovení uzlových bodů.
- 2.6.2 pracovat dle metodiky na vykonávání kontroly a koordinace realizace projektu.
- 2.6.3 provádět kontrolu koordinace vzájemného spolupůsobení zhotovitele stavebních prací a jeho jednotlivých subdodavatelů jednotlivých stavebních a technologických částí projektu, včetně přípravy písemných návrhů těchto činností a následně realizovat tyto návrhy po jejich odsouhlasení zadavatelem.
- 2.6.4 připravovat zadavateli podklady pro poskytování součinnosti poskytované zadavatelem zhotoviteli staveb pro účely řízení s příslušným stavebním úřadem a dalšími dotčenými organizacemi a veškerými dalšími orgány státní správy a samosprávy, včetně osobní účasti a podpory zadavateli při takových jednáních a přípravě písemných vyjádření, budou-li od zadavatele vyžadovány.
- 2.6.5 provádět činnost odpovědného geodeta investora, udržovat a opravovat ZVS a HVB na povrchu v závislosti na postupu výstavby, udržovat a opravovat ZVS a HVB v podzemí.
- 2.6.6 zajistit pro zadavatele změny projektového řešení, dodatečná povolení, dodatečnou majetkoprávní přípravu a následnou realizaci za cenu, která bude před zahájením těchto prací dohodnuta.

2.7 Předání staveniště

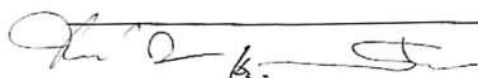
Správce stavby je povinen:

- 2.7.1 vypracovat seznamy a shromáždit dokumentaci dostupnou zadavateli a protokolárně ji předat zhotoviteli staveb.
- 2.7.2 vybudovat ZVS a HVB a provést vytyčení staveniště.
- 2.7.3 zajistit organizaci předání staveniště, resp. jeho jednotlivých částí, zhotoviteli staveb.
- 2.7.4 vyhotovit a spolupodepsat protokoly o předání staveniště, resp. jeho jednotlivých částí, zhotoviteli staveb.

2.8 Koordinace dodavatele a dalších osob

Správce stavby je povinen:

- 2.8.1 v rozsahu určeném pokyny zadavatele komunikovat se zhotovitelem staveb a dalšími subjekty zúčastněnými na realizaci projektu.
- 2.8.2 sledovat a kontrolovat plnění prací v souladu s harmonogramem zhotovitele staveb a dalšími podrobnějšími harmonogramy přípravy a realizace projektu a zjišťovat nedostatky při dodržování standardů uskutečňování prací obvyklých v příslušných odvětvích a rovněž nedostatky v souladu uskutečňování prací se smlouvou o dílo. Oznamovat zadavateli zjištěné nedostatky, navrhnout způsoby nápravy a vést o jejich zjištění a odstranění písemnou evidenci.
- 2.8.3 kontrolovat soulad stavební a technologické části technické dokumentace ve stupni realizační dokumentace / prováděcího projektu s nabídkou zhotovitele staveb, s dokumentací pro územní rozhodnutí a s dokumentací pro stavební povolení ověřenou příslušným stavebním úřadem. Oznamovat



- zadavateli zjištěné nedostatky, navrhnout způsoby nápravy a vést o jejich zjištění a odstranění písemnou evidenci.
- 2.8.4 podnikat veškeré kroky k zajištění řádné a včasné výměně informací mezi zhotovitelem staveb a dalšími osobami zúčastněnými na realizaci projektu, zajistit zodpovězení požadavků na poskytnutí informací od všech těchto osob.
- 2.8.5 podnikat veškeré kroky k zajištění řádné a včasné výměně požadavků na změny prací mezi zadavatelem, zhotovitelem staveb a dalšími osobami zúčastněnými na realizaci projektu (zejména ve smyslu méněprací a víceprací), a to na základě procedur stanovených v příslušných smlouvách, připravit návrhy změnových listů pro zadavatele k odsouhlasení a k udělení pokynů zhotoviteli staveb k realizaci takových odsouhlasených změn.
- 2.8.6 poskytovat zadavateli, pokud si to vyžádá, odborné poradenství ohledně dopadu nákladů jednotlivých navrhovaných změn prací na rozpočet, včetně kontroly odhadu ocenění navržených změn od zhotovitele staveb.
- 2.8.7 kontrolovat zhotovitele staveb při vypracování podrobných harmonogramů pro jednotlivé části projektu. Oznamovat zadavateli zjištěné nedostatky, navrhnout způsoby nápravy a vést o jejich zjištění a odstranění písemnou evidenci.
- 2.8.8 pravidelně kontrolovat harmonogramy zhotovitele staveb a další podrobnější harmonogramy přípravy a realizace projektu předkládané zhotovitelem staveb z hlediska dodržení cílů investičního záměru realizace projektu. Oznamovat zadavateli zjištěné nedostatky, navrhnout způsoby nápravy a vést o jejich zjištění a odstranění písemnou evidenci.
- 2.8.9 zajistit kontrolu jednotlivých dokončených částí prací, včetně odsouhlasení zakrytí příslušných stavebních prací, kontrola kvality již provedených prací na základě procedur stanovených ve smlouvě o dílo a v dalších příslušných smlouvách uzavřených se zhotovitelem staveb.
- 2.8.10 průběžně vyhodnocovat příčiny a důsledky nedodržení kvality, kvantity a ceny za účelem uplatnění sankcí vůči zhotoviteli staveb.
- 2.8.11 monitorovat plnění povinností zadavatele dle smlouvy o dílo a informovat zadavatele v případě neplnění těchto povinností včetně doporučení k nápravě.
- 2.8.12 kontrolovat a doplňovat majetkoprávní smlouvy s majiteli pozemků.
- 2.8.13 svoji činnost vykonává správce stavby pomocí svých manažerů jmenovaných pro jednotlivé části stavby.

2.9 Součinnost při kolaudačním řízení, při řízení k povolení předčasného užívání ke zkušebnímu provozu

Správce stavby je povinen:

- 2.9.1 podnikat veškeré kroky k tomu, aby zajistil pro zadavatele včas podklady pro přípravu a organizaci kolaudačního řízení za účelem vydání kolaudačního rozhodnutí.
- 2.9.2 vykonávat kontrolu nad zpracováním a úplností dokumentace skutečného provedení realizace projektu a předložením dokumentů vyžadovaných ke kolaudačnímu řízení zhotovitelem staveb, včetně jejich kompletnosti do ucelené a přehledné podoby.
- 2.9.3 vykonávat kontrolu nad odstraněním vad a nedodělků uvedených v kolaudačním rozhodnutí (popř. kdykoliv předtím v rozhodnutí o povolení předčasného užívání nebo v povolení ke zkušebnímu provozu). Oznamovat zadavateli zjištěné nedostatky, navrhnout způsoby nápravy a vést o jejich zjištění a odstranění písemnou evidenci.
- 2.9.4 zpracovat a předložit kontrolní geodetická měření.

2.10 Předání a převzetí projektu

Správce stavby je povinen:

- 2.10.1 organizovat a zajistit kontrolu nad provedením zkoušek a předvedení a odzkoušení funkčnosti projektu jako celku a všech částí projektu
- 2.10.2 projednat s dodavateli a provozovatelem pravidla a kriteria pro provedení zkoušek a předvedení funkčnosti projektu jako celku a všech částí projektu.
- 2.10.3 podnikat veškeré potřebné kroky k tomu, aby zajistil průběžné shromažďování, následné konečné předložení ke schválení a vyhotovení odborného doporučení schválení veškerých informací o provozu,

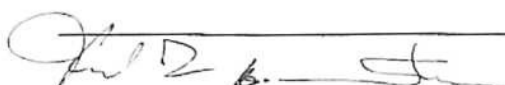
organizaci a fungování jednotlivých funkčních částí projektu, manuálech o údržbě, provozní pokyny, průběžné náčrty jednotlivých funkčních částí projektu a instalační pokyny a manuály, veškeré atesty, certifikáty, záručních listy, potvrzení, ověření, které mají být předány zadavateli dle smlouvy o dílo nebo dle dalších smluv, od zhotovitele staveb ke dni předání, a to v ucelené a přehledné podobě pro zákazníka.

- 2.10.4 provést kontrolu dokončeného projektu, jeho jednotlivých složek a prací, identifikovat vady a nedodělky projektu jako celku, jeho jednotlivých složek a prací nebo nedostatky ve fungování projektu. Oznamovat zadavateli zjištěné nedostatky, navrhnout způsoby nápravy a vést o jejich zjištění a odstranění písemnou evidenci.
- 2.10.5 v rozsahu určeném pokyny zadavatele kontrolovat odstraňování vad a nedodělků projektu, jeho jednotlivých složek a prací zhotovitelem staveb a provádět dohled nad nimi a kontrolovat jejich řádné a včasné odstranění v souladu s ustanoveními příslušných smluv uzavřených s těmito osobami a soupisem zjištěných vad a nedodělků a ve lhůtách zde uvedených.
- 2.10.6 průběžně připravovat pro zadavatele podklady pro závěrečné vyúčtování odměny zhotovitele staveb dle smlouvy o dílo.
- 2.10.7 průběžně vyhodnocovat příčiny a důsledky nedodržení kvality, kvantity a ceny projektu, jeho jednotlivých složek a prací či jiného porušení smlouvy o dílo a vést jejich přehlednou písemnou evidenci za účelem uplatnění sankcí ze strany zadavatele vůči zhotoviteli staveb.
- 2.10.8 zajistit dohled a kontrolu nad vyklizením staveniště zhotovitelem staveb.

2.11 Řešení reklamací a záručních oprav

Správce stavby je povinen:

- 2.11.1 spolupracovat se zadavatelem ohledně formulace reklamací a záručních oprav projektu a předat celou agendu reklamací a záručních oprav v přehledné a ucelené podobě zadavateli.
- 2.11.2 podnikat veškeré potřebné kroky k tomu, aby byly řádně a včas vyřízeny reklamace se zhotovitelem staveb na základě procedur stanovených v příslušných smlouvách ohledně vad, které vzniknou po dni předání.
- 2.11.3 vypracovat zprávu a vyhodnocení průběhu realizace prací.
- 2.11.4 připravit podklady pro projednání závěrečného vyúčtování projektu.
- 2.11.5 připravit podklady pro provedení závěrečného finančního vyhodnocení příčin a důsledků nedodržení smlouvy o dílo za účelem uplatnění sankcí vůči zhotoviteli staveb.



Příloha č. 2

Kalkulace smluvní odměny

Číslo smlouvy 9617
 Stavba č. 01 08 986
 Místo stavby Prodloužení trasy A metra ze stanice Dejvická
 Praha 6
 Celkové náklady 18,717 mld.Kč
 dle cenové hladiny roku 2008

z toho odměna mandátáře za výkon činností dle Přílohy č.1 činí:

činnost	Kč bez DPH
správce stavby vč.TDI	337 400 000,-
odpovědný geodet	45 100 000,-
majetkoprávní zajištění	29 000 000,-
koordinátor BOZP	17 500 000,-
uvedení stavby do provozu s cestujícími	1 900 000,-
kolaudace	1 100 000,-
odměna celkem	432 000 000,-
tj. v % z celkových nákladů	2,308%