

Agendové číslo: 116/11/2018/
Evidenční číslo : d201800565

výtisk č. 1

SMLOUVA O DÍLO

uzavřená dle § 2586 a násl. zákona č. 89/2012 Sb., občanský zákoník,

mezi účastníky:

STATUTÁRNÍ MĚSTO CHOMUTOV

sídlo: Zborovská 4602, 430 28 Chomutov

zastupuje: JUDr. Marek Hrabáč, primátor

IČ: 00261891

DIČ: CZ00261891

bankovní spojení:

číslo účtu:

(dále jen "objednatel")

a

REO GROUP s.r.o.

sídlo: Mařatkova 918/2, Kamýk, 142 00 Praha 4

adresa pro doručování: Mařatkova 918/2, Kamýk, 142 00 Praha 4

IČ: 29146801

DIČ: CZ29146801

zastupuje:

bankovní spojení:

číslo účtu:

Zápis ve veřejném rejstříku vedeném u Městského soudu v Praze, oddíl 204119, vložka C
(dále jen „zhotovitel“)

I. Předmět smlouvy

1. Zhotovitel se zavazuje provést pro objednatele na svůj náklad a nebezpečí níže specifikované dílo a objednatel se zavazuje dílo převzít a zaplatit zhotoviteli cenu za jeho provedení. Zhotovitel se dále zavazuje provádět pro objednatele následný monitoring opěrné zdi.

II. Dílo

1. Dílem se v této smlouvě rozumí:
Realizace neodkladného zabezpečovacího opatření havarijního stavu opěrné zdi u Kauflandu, ul. Vinohradská, Chomutov. Jedná se o nutné neodkladné zajištění spolehlivosti a stability opěrné zdi z roku 1994. Předmětem díla se rozumí provedení dodávek a prací spojených s montáží a demontáží betonových svodidel v délce min. 48 m a výšky min. 1,20 m na pozemní komunikaci ve vzdálenosti minimálně 3,0 m od opěrné zdi. Volný prostor mezi opěrnou zdí a betonovými svodidly vyplnit makadamem FR 32-36 se sklonem 10% k opěrné zdi. Součástí díla je osazení monitorovacího systému do opěrné zdi. Stávající uliční vpusti musí být opatřeny ochranou proti poškození a proti zanesení.
2. Následným monitoringem se v této smlouvě rozumí minimálně týdenní monitoring a vyhodnocování hodnot a výsledků monitorovacího systému a deformace trhlin. Objednatel bude bez zbytečných prodlev seznámen s vyhodnocením týdenních výsledků monitorovacího systému a 1 měsíčně mu bude Zhotovitelem předána souhrnná zpráva.

3. Zhotovitel je povinen provést dílo v souladu s následujícími dokumenty, ve kterých je dílo blíže specifikováno:
 - a) „**Statické posouzení opěrné zdi u Kauflandu ve Vinohradské ulici v Chomutově**, která je přílohou č. 1 této smlouvy.
 - b) Nabídka ze dne 8.11. 2018, která je přílohou č. 2 této smlouvy
4. Smluvní strany potvrzují, že byly před podpisem této smlouvy seznámeny s dokumenty uvedenými v odst. 2 a že je mají k dispozici. Zhotovitel dále prohlašuje, že uvedené dokumenty po odborné stránce podrobně zkontroloval a neshledal v nich žádné vady ani nedostatky, a cenu, včetně případného rozpočtu, tak zaručuje jako úplnou a závaznou ve smyslu ustanovení § 2620 a násl. občanského zákoníku.

III. Cena díla

1. Celková cena plnění bez DIO dle této smlouvy byla určena dohodou smluvních stran a činí:

cena bez DPH:	961 010,- Kč
sazba DPH	21 %
DPH:	201 812,10 Kč
cena s DPH:	1 162 822,10 Kč

Z toho:

Cena díla:

cena bez DPH:	817 010,- Kč
sazba DPH	21 %
DPH:	171 572,10 Kč
cena s DPH:	988 582,10 Kč

Cena následného monitoringu:

cena bez DPH:	144 000,- Kč
sazba DPH	21 %
DPH:	30 240,- Kč
cena s DPH:	174 240,- Kč

2. Cena díla je stanovena jako nepřekročitelná, kryje veškeré náklady zhotovitele spojené s prováděním díla a je platná po celou dobu realizace díla. DPH bude účtována dle platných právních předpisů. Nabídková cena za nájem svodidel a monitoring je kalkulována na období 12 měsíců. Fakturace bude probíhat na základě měsíčního soupisu prací dle skutečné doby nájmu.

IV. Platební podmínky

1. Zhotoviteli vzniká nárok na zaplacení ceny díla jeho provedením (tj. dokončením díla a jeho předáním objednateli).
2. Objednatel je povinen zaplatit zhotoviteli cenu díla na základě faktury, kterou je zhotovitel povinen vystavit a doručit objednateli do 1 měsíce ode dne dokončení a předání díla. Veškeré faktury vystavované zhotovitelem musí mít náležitosti daňového dokladu. Splatnost veškerých částek fakturovaných zhotovitelem je 30 dnů ode dne doručení faktury objednateli.
3. Zhotovitel je oprávněn fakturovat objednateli cenu za následný monitoring průběžně, a to vždy do 10 pracovních dnů po potvrzení správnosti zjišťovacího protokolu objednatelům dle odst. 4 tohoto článku.
4. Zhotovitel je povinen vždy do 5 pracovních dní po uplynutí měsíce provádění následného monitoringu, předkládat objednateli zjišťovací protokoly se soupisem provedené následné péče, jejichž součástí bude vždy též položkový rozpočet (dále jen „zjišťovací protokol“). Objednatel do 15 dnů zkontroluje věcnou a početní správnost zjišťovacího protokolu a soulad se skutečně

provedeným následným monitoringem. Objednatel dále v této lhůtě zhotoviteli písemně potvrdí správnost zjišťovacího protokolu nebo mu sdělí důvody nepotvrzení. Nepotvrdí-li objednatel správnost zjišťovacího protokolu, nemá zhotovitel právo vystavit fakturu a požadovat zaplacení příslušné částky do doby, než uvede zjišťovací protokol do správného stavu, a dokud objednatel takto opravený zjišťovací protokol neschválí. Objednatel je povinen zjišťovací protokol potvrdit, jestliže je správný. Nepotvrzení správnosti protokolu objednatelem není důvodem pro přerušení či ukončení provádění díla ze strany zhotovitele.

5. Oznámí-li objednatel zhotoviteli vadu díla, nemusí do odstranění vady platit část ceny díla odhadem přiměřeně odpovídající jeho právu na slevu.
6. Zhotovitel má právo v případě prodlení objednatele s placením ceny za provedení díla či následného monitoringu požadovat po objednateli úroky z prodlení v zákonné výši, celkovou výši úroků z prodlení však smluvní strany dohodou omezují tak, že nesmí přesáhnout celkovou výši dlužné částky bez DPH.

V. Místo a termíny provádění díla a následného monitoringu

1. Místem provádění díla jsou:
Pozemky p.č. 866/3, 5546/1, 5542, 5541/1, 5540, 754/6, 754/1, 894 v k.ú. Chomutov I a opěrná zeď v ulici Vinohradská v Chomutově, blíže viz. Příloha č.1.
2. Zhotovitel je povinen zahájit provádění díla nejpozději dne 14.11.2018 a řádně dílo dokončit a předat objednateli nejpozději do **24.11.2018**. Zhotovitel si je vědom naléhavého havarijního stavu opěrné zdi a své povinnosti postupovat při zajištění co nejrychleji a zároveň, co nejpečlivěji a nejopatrněji.
1. Dílo se považuje za předané okamžikem, kdy je jeho předání a převzetí potvrzeno oběma smluvními stranami podpisem předávacího protokolu.
2. Zhotovitel je povinen provádět následný monitoring, a to od ukončení a předání díla do odvolání ze strany Objednatele, nejdéle však po dobu 12 měsíců ode dne předání díla objednateli.

VI. Podmínky provádění následného monitoringu

1. Zhotovitel je povinen o průběhu provádění následného monitoringu vést podrobné záznamy ve stavebním deníku, na vyžádání je předkládat objednateli a po skončení doby, na kterou bylo provádění následného monitoringu sjednáno, je objednateli předat.
2. Zhotovitel je povinen minimálně 1 týdně navštívit monitorovací systém osazený v opěrné zdi, vyhodnotit hodnoty a výsledky z něj získané a rovněž také zkontrolovat deformace trhlín na opěrné zdi.
3. Zhotovitel je povinen své zjištění z provádění následného monitoringu bez zbytečných prodlev sdělit a zprostředkovat Objednateli.
4. Zhotovitel je povinen 1 měsíčně vyhotovit kompletní zprávu s hodnocením výsledků monitorovacího zařízení.
5. V okamžiku, kdy Zhotovitel zjistí překročení limitních hodnot monitorovacím systémem, je povinen okamžitě o této skutečnosti informovat následujícího zástupce Objednatele:



VII. Předání a převzetí díla

1. Po dokončení díla je zhotovitel povinen fyzicky předat dílo objednateli v místě plnění a objednatel je povinen dílo převzít, nebude-li vykazovat vady. Objednatel je oprávněn, nikoliv však povinen, dílo převzít i s ojedinělými drobnými vadami a nedodělkami, které samy o sobě ani ve spojení

- s jinými nebrání užívání díla funkčně nebo esteticky, ani jeho užívání podstatným způsobem neomezují. K převzetí díla je zhotovitel povinen vyzvat objednatele nejméně 1 pracovní den předem.
2. O předání a převzetí díla bude sepsán předávací protokol, ve kterém musí být výslovně uvedeno, zda objednatel dílo přebírá či nikoliv. Pokud objednatel dílo převezme s drobnými vadami či nedodělky, musí být tyto v předávacím protokolu uvedeny a musí být stanovena lhůta k jejich odstranění. Nedohodnou-li se strany na lhůtách pro odstranění vad, je zhotovitel povinen vady odstranit do 15 dnů ode dne předání díla.
 3. Dílo se považuje za předané okamžikem, kdy je předání a převzetí díla potvrzeno oběma smluvními stranami podpisem předávacího protokolu.

VIII. Záruka za jakost a odpovědnost za vady díla

1. Zhotovitel poskytuje záruku za jakost díla v délce **24** měsíců od předání díla objednateli.
2. Smluvní strany sjednávají nárok objednatele na bezplatné odstranění veškerých vad díla reklamovaných kdykoliv během záruční doby bez ohledu na dispozitivní ustanovení zákona. Zhotovitel je povinen tyto vady odstranit ve lhůtě 15 dnů ode dne jejich oznámení.

IX. Smluvní pokuty

1. V případě prodlení zhotovitele s provedením díla je zhotovitel povinen zaplatit objednateli smluvní pokutu ve výši 0,1% z ceny díla vč. DPH za každý započatý den prodlení.
2. V případě prodlení zhotovitele s odstraněním vady díla je zhotovitel povinen zaplatit objednateli smluvní pokutu ve výši 0,05% z ceny díla vč. DPH za každou vadu a každý započatý den prodlení.
3. V případě porušení jiné povinnosti zhotovitele, pokud nezajistil nápravu ani v objednatelům dodatečně poskytnuté přiměřené lhůtě, je zhotovitel povinen zaplatit objednateli smluvní pokutu ve výši 0,05% z ceny díla vč. DPH za každý jednotlivý případ a každý započatý den, kdy porušení povinnosti zhotovitele trvá.
4. Výše smluvní pokuty za každé jednotlivé porušení povinnosti se dohodou smluvních stran omezuje na maximálně 10% z ceny díla vč. DPH. V případě prodlení s provedením díla nebo s odstraněním vady díla se výše smluvní pokuty omezuje na 50% z ceny díla vč. DPH.
5. Vedle smluvní pokuty má objednatel právo na náhradu škody v plné výši.

X. Odstoupení od smlouvy

1. Odstoupení od smlouvy se řídí příslušnými ustanoveními občanského zákoníku.
2. Smluvní strany tímto sjednávají, že případné prodlení zhotovitele s provedením díla považují za podstatné porušení povinnosti.

XI. Další práva a povinnosti

1. Zhotovitel je oprávněn provádět dílo prostřednictvím třetí osoby, avšak vůči objednateli odpovídá tak, jako kdyby dílo prováděl sám. O subdodavatelích, jejichž prostřednictvím bude dílo provádět, je zhotovitel povinen objednatele předem informovat.
2. Účastníci se zavazují, že v případě sporů v souvislosti s touto smlouvou vynaloží veškeré úsilí, které lze spravedlivě požadovat, k tomu, aby tyto spory byly vyřešeny smírnou cestou, a teprve nebude-li dosaženo dohody, obrátí se na soud.
3. Zhotovitel je povinen zajistit průběžnou **fotodokumentaci**, z níž bude patrný postup realizace a řádné provádění všech důležitých prací. Kopie bude předávána v digitální podobě objednateli v pravidelných intervalech (měsíčně).
4. Zhotovitel je povinen vést **stavební deník** a umožnit zástupci Objednatele, orgánům státní správy a pověřeným osobám Objednatele (např. statik,...) provádět zápisy do stavebního deníku. Stavební deník bude předán Objednateli po ukončení díla a následného monitoringu.
5. Zhotovitel je povinen jako stavbyvedoucího určit osobu, která je autorizovanou osobou ČKAIT, podle zákona č.360/1992 Sb., v platném znění v oboru: pozemní stavby (případně je autorizovanou osobou pověřená ve stavebním deníku).

6. Zhotovitel je povinen vést stavební deník po celou dobu realizace a monitoringu opěrné zdi.
7. Nejpozději při předání díla Zhotovitel předá zástupci Objednatele atesty, shody o použitých materiálech a doklady o požadovaných vlastnostech výrobků (včetně případných prohlášení o shodě dle zákona č. 22/1997 Sb., o technických požadavcích na výrobky a o změně a doplnění některých zákonů, v platném znění),

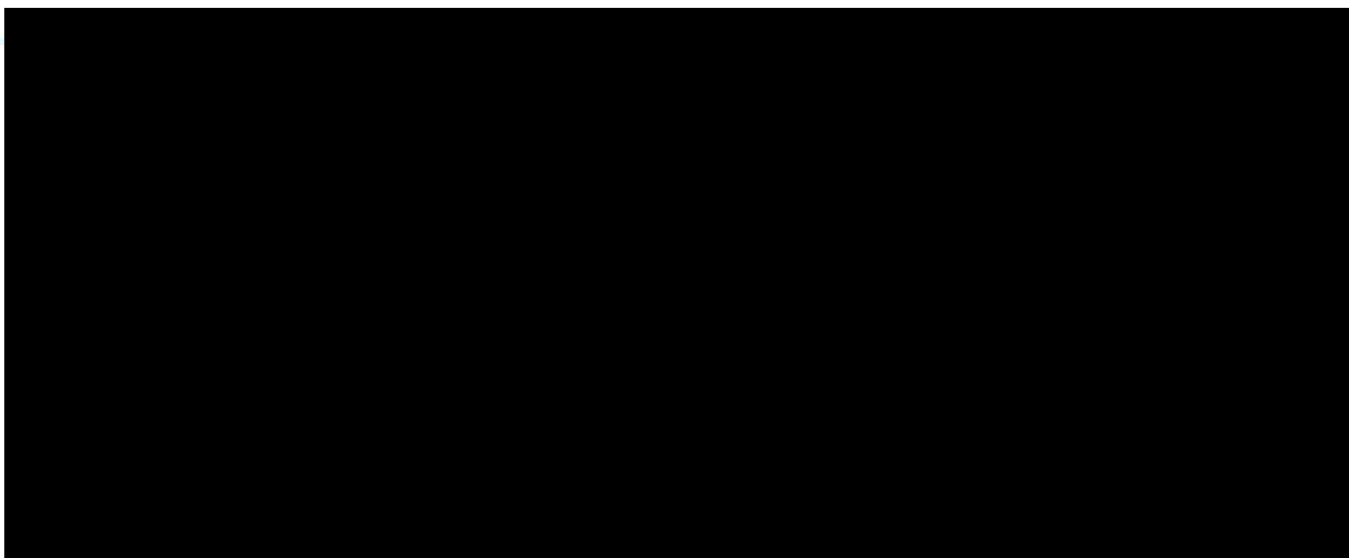
XII. Závěrečná ustanovení

1. Tato smlouva se řídí občanským zákoníkem.
2. Tato smlouva může být měněna nebo doplňována pouze písemnou formou.
3. Smluvní strany berou na vědomí, že text smlouvy je veřejně přístupnou listinou ve smyslu zákona o svobodném přístupu k informacím a že statutární město Chomutov jako povinný subjekt má povinnost na žádost žadatele poskytnout informace o tomto smluvním vztahu včetně poskytnutí kopie smlouvy. Smluvní strany dále souhlasí se zveřejněním této smlouvy a jejích případných dodatků v registru smluv zřízeném zák. č. 340/2015 Sb.
4. O uzavření této smlouvy rozhodl [redacted] na základě výjimky z metodického pokynu pro zadávání veřejných zakázek malého rozsahu č. 011/03-17 schváleného usnesením Rady statutárního města Chomutova č. 174/17 ze dne 20. 3. 2017.
5. Tato smlouva je vyhotovena ve 4 vyhotoveních, z nichž objednatel obdrží 2 vyhotovení a zhotovitel obdrží 2 vyhotovení.
6. Smluvní strany si tuto smlouvu řádně přečetly a svůj souhlas s jejím obsahem stvrzují svými podpisy.

Přílohy:

Příloha č.1: Dokument „Statické posouzení opěrné zdi u Kauflandu ve Vinohradské ulici v Chomutově“

Příloha č.2: Nabídka Zhotovitele ze dne 11. 8. 2018.



Akce:

Statické posouzení opěrné zdi u Kauflandu ve Vinohradské ulici v Chomutově

01- Úvod

02 - Účel

Účelem je poskytnout objednateli informace o spolehlivosti a stabilitě OZ z důvodu vzniku trhlin a deformací, posouzení bude objednateli sloužit jako podklad pro jednání se subjekty dotřenými problematikou spolehlivosti a stability.

03 - Podklady

04 – Popis lokality

Jedná se o lokalitu v centru města, OZ podél Vinohradské ulice, byla postavena v roce 1994 v rámci rekonstrukce křižovatky s Mosteckou ulicí a v rámci elektrifikace pro trolejbusy. Jejím účelem bylo zajištění svahu nad komunikací, na svahu se nacházel areál pivovaru, ten byl v roce 2011 zdemolován, v roce 2012 byla zahájena stavba Kauflandu, včetně OZ pro vyrovnání terénu.

05 – Umístění a vlastnictví

06 – Popis OZ z roku 1994

OZ je rozdělena na tři části. Krátký úsek části A do Mostecké ulice je úhlová OZ, ve Vinohradské ulici jde tížnou OZ. Část B je úhlová OZ, část C je tížná OZ. Z PD je zřejmé, že rozdílnosti konstrukcí spočívají v požadavku na zachování původní zeleně, tj. v místech se zelení byly provedeny úhlové OZ. Pohledově jsou všechny úseky stejné, líc tvoří štípané betonové tvarovky. Konstrukce úhlové OZ je provedena s výstupkem do komunikace, na základovou desku tl. 400 mm jsou vyskládány betonové tvarovky tl. 300 mm s betonovou výplní a rubovou přibetonávkou tl. 100 mm. Beton je B20, výztuž 10216E a 10425 V. Konstrukce tížné OZ jsou provedeny do svahu z betonových dílců, z čelních tvárnic, trámů a spojnic, prostor mezi dílci je vyplněn štěrkovitou zeminou. Na části OZ je zábradlí. Stavebně technický stav OZ je popsán v prohlídce MD, jedná se o stav VII – havarijní. Na OZ jsou zřejmé deformace a tahové a smykové trhliny, nejhorší stav je v části C, zde hrozí nenadále zřícení.

07 – Popis OZ z roku 2012

Jedná se o žb. monolitickou úhlovou OZ. Je provedena z betonu C 20/25 XC1 a výztuže BST500. Na parkovišti je zřejmý posun stěny od komunikace a poškození dlažby. Na OZ je osazeno zábradlí a svodidlo. Deska OZ je založena na terénu.

08 – Fotografická dokumentace

Pohled na lokalitu, níže je OZ z roku 1994, nad ní je OZ z roku 2012 – 29.10.2018



Pohled na lokalitu při demolici areálu pivovaru – 22.6.2011



Pohled na lokalitu z brownfieldu – 11.11.2011

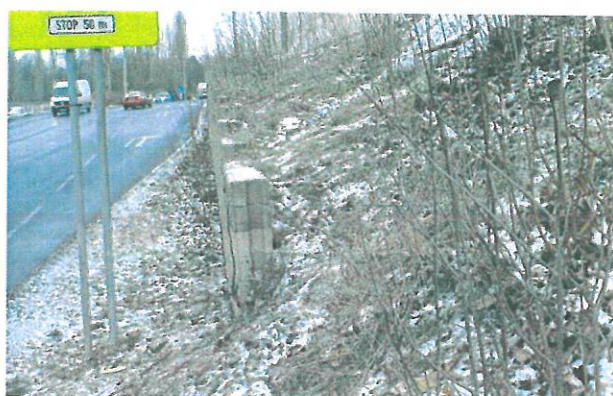
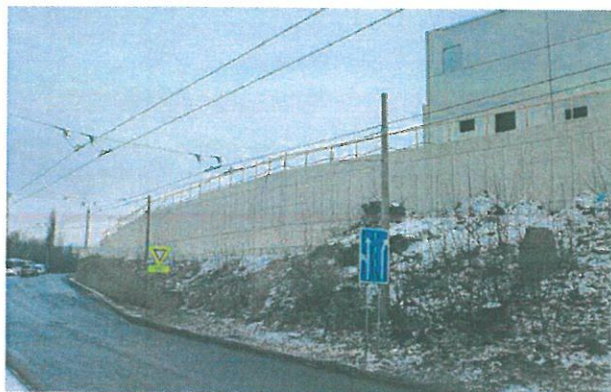


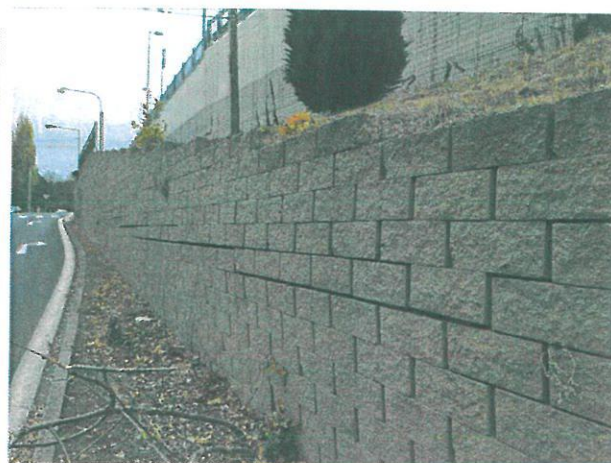
Pohled na lokalitu při stavbě žb. úhlové zdi – 8.11.2012



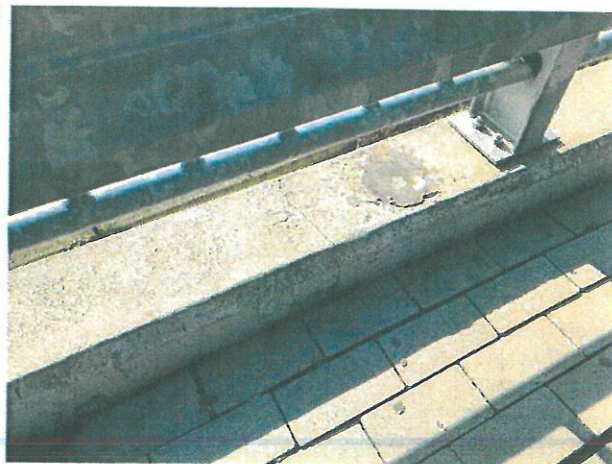
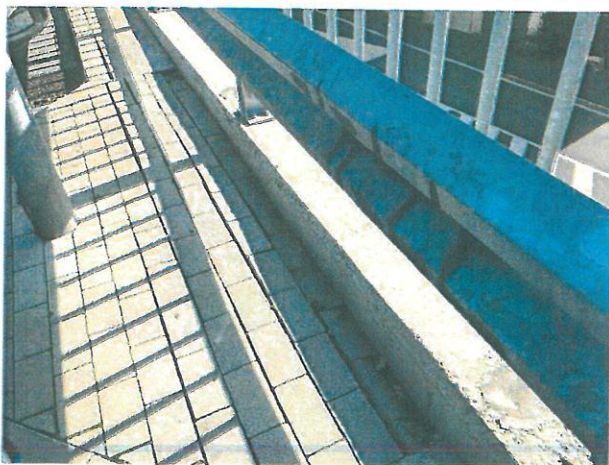


Pohled na lokalitu – 18.1.2013

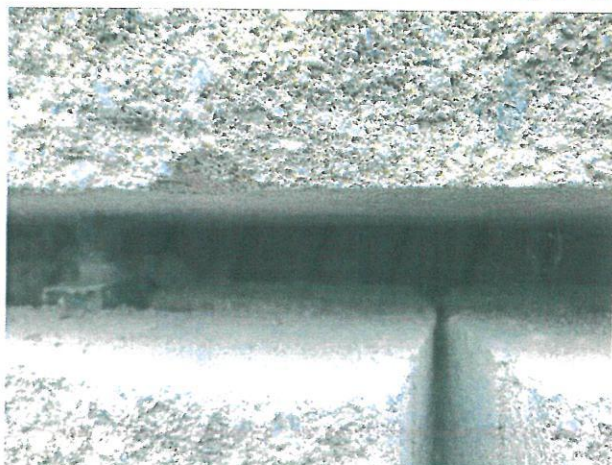




Pohled na spáru mezi OZ z roku 2012 a komunikací parkoviště – 29.10. 2018

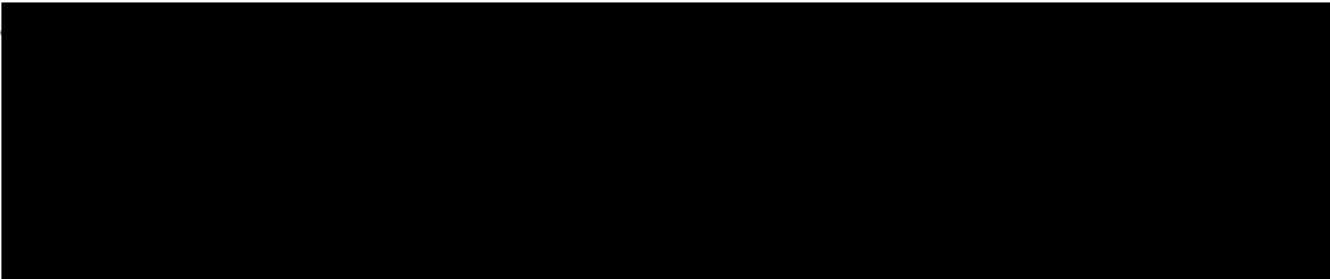


Pohled do trhliny OZ z roku 1994 a odhalený výstupek základové desky OZ z roku 2012 – 29.10. 2018



09 – Posouzení

Z podkladů je vypracován výkres na str. 70. Z něj je zřejmá vzájemná poloha OZ z roku 1994 a 2012 v letecké katastrální mapě, jsou vyneseny příčné řezy A-A, B-B, C-C. Jsou provedeny statické výpočty na str. 7-69, pro každý řez v programu GEO5, jedná se o program pro geotechnické konstrukce,



podrobně o programu na www.fine.cz. Konstruktivně se jedná o dvě geotechnické konstrukce nad sebou, tj. OZ z roku 2012 ovlivňuje OZ z roku 1994. Nejdříve je proveden statický výpočet OZ z roku 2012. Následně je proveden statický výpočet OZ z roku 1994 ve třech fázích. Fáze 1 je stav konstrukce před výstavbou OZ z roku 2012, fáze 2 je stav konstrukce s přitížením OZ z roku 2012 a fáze 3 je havarijní zajištění.

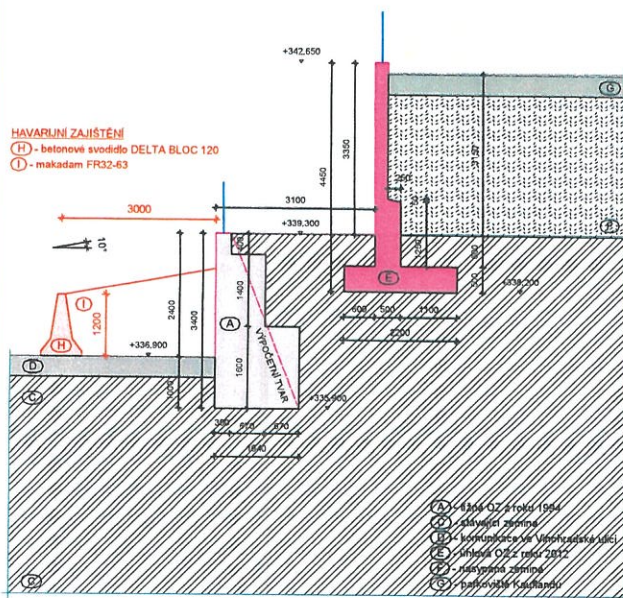
10 – Závěr

Z výsledků je zřejmé, že konstrukce OZ z roku 1994 po přitížení OZ z roku 2012 nevyhovuje z hlediska spolehlivosti a stability a nesplňuje obecné požadavky na bezpečnost a užitné vlastnosti staveb a odolnost konstrukcí proti vnějším vlivům. Důvod je zřejmý, jedná se o nevhodné konstrukční řešení OZ z roku 2012. Řešení navržené ve stavebním povolení a tendrové dokumentaci, tj. založení OZ na pilotách, spojení desek a stěn žebry a vyztužení svahu geomřížemi nebylo realizováno. Místo toho byla provedena klasická úhlová zeď vnášející přitížení do OZ z roku 1994, ta na něj nebyla dimenzována. OZ z roku 2012 v úseku C OZ z roku 1994 je navíc nedostatečně založena, ze svahu vykukuje přední výstupek základové desky. **Z důvodu ohrožení majetku a života osob je nutné provést neodkladné havarijní zajištění spolehlivosti a stability OZ z roku 1994 a provést uzavření části parkoviště nad OZ z roku 2012.** V této fázi poškození má dominantní negativní vliv klimatické zatížení, tj. déšť a mrazové cykly a působení nahodilých zatížení od parkoviště a provozu ve Vinohradské ulici. Zajištění doporučuji provést položením betonových svodidel DELTA BLOCK 120 podél OZ, prostor mezi betonovým svodidlem a OZ vyplnit makadamem FR 32-63 se sklonem 10° k OZ, tím dojde ke zvýšení odporu na líci. Je nutné provést havarijní opravu zpevněného povrchu parkoviště, do vzniklé spáry zatéká voda a dochází ke snižování konzistence základové zeminy. Konstrukční schéma OZ z roku 1994 a její poškození je v rozsahu, že není možné provést její dodatečné zajištění, je nutné provést její demolici a postavení OZ nové, odolné na působící zatížení. Na stavbu je nutné zpracovat projektovou dokumentaci, jejíž součástí bude změna konstrukčního systému OZ z roku 2012 pro snížení vnášených přitížení, je možné provést dodatečné kotvy pod parkoviště. Na OZ z roku 2012 je nutné osadit monitorovací systém, sledovat a vyhodnocovat její posuny a deformace.

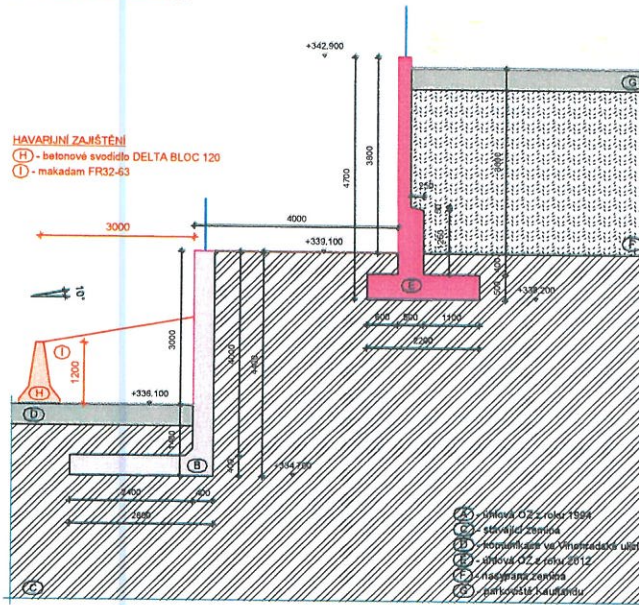
Počet stran -70-



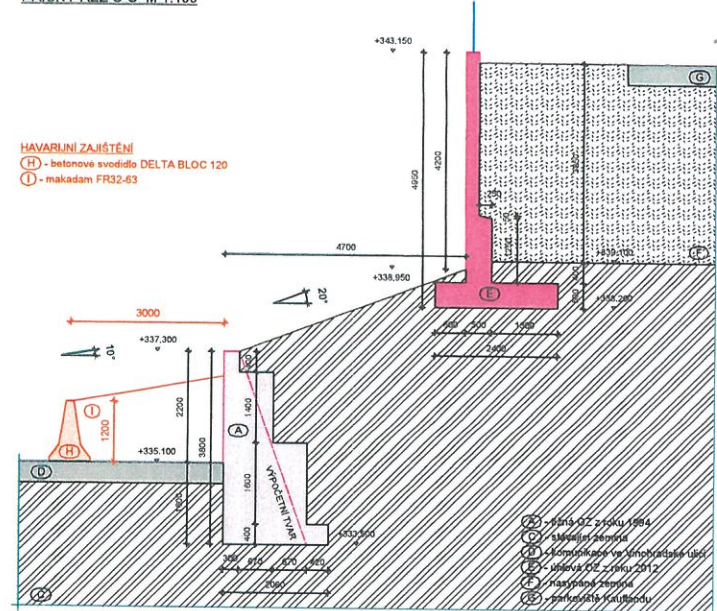
PŘÍČNÝ ŘEZ A-A M 1:100



PŘÍČNÝ ŘEZ B-B M 1:100



PŘÍČNÝ ŘEZ C-C M 1:100



KATASTRÁLNÍ SITUACE M 1:500



SITUACE HAVARIJNÍHO ZAJIŠTĚNÍ STABILITY M 1:500



CENOVÁ NABÍDKA ZABEZPEČOVÁNÍ OPATŘENÍ HAVARIJNÍHO STAVU OPĚRNÉ ZDI U KAUFANDU, UL. VINOHRADSKÁ, CHOMUTOV

Poř. č.pol.	Název položky	jednotka	Počet jednotek	CENA	
				jednotková	celkem
	2	3	4	5	6
A Návoz - provedení					
1	dodávka a montáž betonových svodidel výšky 120 cm	bm	56,000	550,00	30 800,00
2	pohoz svahů kamenivo drcené fr 32-63	m3	202,000	622,00	125 644,00
3	přesun hmot (návoz) lom Chbany 20x2=40 km, 9tun auto, 45 aut	t	404,000	210,00	84 840,00
4	doprava svodidel (návoz)	kpl	1,000	38 000,00	38 000,00
Celkem provedení - návoz					279 290,00
B Nájem					
1	nájem svodidel (1m/18Kč/den; 56m*18,- = 1008,-, předpoklad nájmu 1 rok)	dny	365,000	1 008,00	367 920,00
Celkem pronájem svoditel					367 920,00
C Odvoz (likvidace) - provedení					
1	demontáž svodidel výšky 120 cm	bm	56,000	550,00	30 800,00
2	doprava svodidel (odvoz)	kpl	1,000	38 000,00	38 000,00
3	naložení kamenivo drcené fr 32-63	m3	202,000	80,00	16 160,00
4	přesun hmot (odvoz)	t	404,000	210,00	84 840,00
Celkem provedení - odvoz (likvidace)					169 800,00
Cena celkem A+C					449 090,00
D Nájem					
1	monitoring (měsíční, předpoklad 1 rok)	kpl	12,000	12 000,00	144 000,00
Celkem pronájem monitoringu					

Pozn.:

- nájem svodidel bude účtován každý měsíc dle skutečností (počtu dnů nájmu)
- monitoring bude účtován měsíčně



REO GROUP
REO GROUP s.r.o.
Mařatkova 918/2, Kamýk
142 00 Praha 4
www.reogroup.cz
IČO: 29146801
DIČ: CZ29146801