

**ÚVN**ÚSTŘEDNÍ VOJENSKÁ NEMOCNICE
Vojenská fakultní nemocnice Praha

1798/2018-5

KUPNÍ SMLOUVA

č. 1802546

č. 1798/2018/ÚVN

ASSA ABLOY Entrance Systems, spol. s r.o.

zapsaná v Obchodním rejstříku vedeném u Městského soudu v Praze, oddíl C, vložka 6108

se sídlem: U Blažanky 2155/18, 150 00 Praha 5

IČO: 44846444

DIČ: CZ44846444

bankovní spojení: [redacted]

číslo účtu: [redacted]

zastoupená: Jiří Chalupa, prokurista

jako prodávající na straně jedné (dále jen „**prodávající**“)

a

Ústřední vojenská nemocnice – Vojenská fakultní nemocnice Praha

příspěvková organizace zřízená Ministerstvem obrany ČR

se sídlem: U Vojenské nemocnice 1200, 169 02 Praha 6

IČO: 61383082

DIČ: CZ61383082

bankovní spojení: [redacted]

číslo účtu: [redacted]

zastoupená: prof. MUDr. Miroslavem Zavoralem, Ph.D., ředitelem

jako kupující na straně druhé (dále jen „**kupující**“)(prodávající a kupující společně dále jako „**smluvní strany**“ a každý samostatně jako „**smluvní strana**“)uzavírají níže psaného dne, měsíce a roku tuto kupní smlouvu (dále též jen „**smlouva**“):**Článek I.
Úvodní ustanovení**

1. Tuto smlouvu uzavírají smluvní strany na základě výsledku výběrového řízení k veřejné zakázce malého rozsahu s názvem „**ÚVN-VoFN Praha - dodávka a montáž automatických dveří pro Emergency - hala akutního příjmu**“ (identifikátor VZMR N006/18/V00021814), zahájeného kupujícím jako veřejným zadavatelem, v souladu s ustanovením § 27 zákona č. 134/2016 Sb., o zadávání veřejných zakázek, v platném znění. V případě, že je v této smlouvě odkazováno na zadávací dokumentaci, má se na mysli zadávací dokumentace vztahující se k uvedené veřejné zakázce malého rozsahu.
2. Tato smlouva je uzavírána v souladu s ustanovením § 2079 a násl. zákona č. 89/2012 Sb., občanský zákoník, v platném znění (dále jen „**občanský zákoník**“), a vychází ze zadávací dokumentace a z podané nabídky prodávajícího.
3. Není-li některá otázka řešena touto smlouvou, platí pro vztahy smluvních stran podmínky obsažené v zadávací dokumentaci a v občanském zákoníku.

Článek II. Předmět smlouvy

1. Předmětem plnění podle této smlouvy je dodávka 1 ks automatických dveří, včetně ovládacích systémů těchto dveří, dle bližší specifikace uvedené v příloze č. 1 této smlouvy (dále jen „zařízení“), a to včetně montáže zařízení a poskytnutí jiných dále specifikovaných souvisejících plnění (vše souhrnně dále jen „předmět plnění“).
2. Prodávající se zavazuje, že v rámci předmětu plnění a v souladu s bližší specifikací uvedenou v příloze č. 1 této smlouvy
 - a) dodá zařízení včetně veškerých součástí a příslušenství kupujícímu. Zařízení musí být nové, nepoužité, nepoškozené, plně funkční a v nejvyšší kvalitě poskytované výrobcem zařízení,
 - b) provede v místě plnění na vlastní náklady a nebezpečí demontáž stávajících dveří a instalaci zařízení včetně vyztužení současného rámu prosklené stěny a provedení všech potřebných úprav souvisejících s dodávkou a instalací zařízení (dále jen „montáž“),
 - c) uvede zařízení do provozu (koordinální zkouška systému),
 - d) provede bezplatné zaškolení obsluhy zařízení,
 - e) odevzdá kupujícímu veškeré doklady a dokumenty, které se k dodávanému zařízení vztahují, resp. které jsou potřebné k převzetí a užívání zařízení v souladu s platnými právními předpisy, a to zejména provozní manuály a návody k použití zařízení v českém jazyce (vždy minimálně jedenkrát v listinné podobě a minimálně jedenkrát v elektronické podobě na technickém nosiči dat), technickou dokumentaci k instalaci zařízení, prohlášení o shodě a veškeré další dokumenty, revize, prohlášení a jiné podklady, které jsou potřebné pro užívání zařízení v souladu s platnými právními předpisy (dále jen „doklady“),
 - f) zajistí autorizovaný servis zařízení v ČR.
3. Kupující se zavazuje převzít řádně dodané zařízení a zaplatit prodávajícímu kupní cenu ve sjednané výši, a to způsobem a za podmínek stanovených touto smlouvou.

Článek III. Dodací podmínky

1. Dodávka je řádně splněna, jestliže zařízení bylo po provedení montáže v místě plnění předáno kupujícímu bez vad a se všemi součástmi, příslušenstvím a doklady, uvedeno do provozu, předvedena jeho funkčnost a provedeno zaškolení obsluhy zařízení, to vše v souladu se smlouvou, zadávací dokumentací a nabídkou prodávajícího.
2. Prodávající se zavazuje splnit dodávku nejpozději do 6 týdnů ode dne podpisu smlouvy oběma smluvními stranami.
3. Místem plnění je pavilon CH2 (přízemí) v místě sídla kupujícího, pracoviště Emergency – hala akutního příjmu. Dveře budou umístěny z vnější části objektu.
4. Prodávající odpovídá v průběhu provádění montáže za pořádek a čistotu a dodržování právních předpisů v místě plnění. Je povinen na své náklady odstranit odpady a nečistoty vzniklé prováděním montáže a průběžně odstraňovat veškerá znečištění a poškození místa plnění a přístupů k němu, ke kterým dojde v souvislosti s prováděním montáže.
5. Po dokončení montáže se prodávající zavazuje vyklidit místo plnění, odstranit svá zařízení a věci tak, aby předané místo plnění odpovídalo (s přihlédnutím ke změnám v důsledku provedení montáže zařízení) původnímu stavu, a to včetně vedlejších ploch.
6. Osobou pověřenou prodávajícím k předání zařízení je [REDACTED]

7. Osobou pověřenou kupujícím k převzetí zařízení je [REDAKCE]
8. Smluvní strany potvrdí řádné splnění dodávky podpisem protokolu o předání a převzetí zařízení (dále jen „předávací protokol“) svými zástupci pověřenými k předání a převzetí zařízení. Vlastnické právo k zařízení a nebezpečí škody na věci přechází na kupujícího okamžikem splnění dodávky, potvrzeného podpisem předávacího protokolu.
9. Kupující je oprávněn odmítnout převzetí zařízení, jestliže zařízení bylo dodáno vadné nebo nebylo dodáno se všemi součástmi, příslušenstvím a doklady. Prodávající je v takovém případě povinen dodat bezvadné a kompletní zařízení bez zbytečného odkladu po odmítnutí převzetí zařízení kupujícím, nejpozději však ve lhůtě pro splnění dodávky dle této smlouvy. Kupující není povinen potvrdit řádné splnění dodávky na předávacím protokolu dříve, než jsou splněny všechny podmínky dle této smlouvy, za nichž se dodávka považuje za řádně splněnou.
10. Kupující je oprávněn nařídít prodávajícímu přerušování dodávky,
- je-li ohrožena bezpečnost a zdraví pacientů, pracovníků kupujícího nebo jiných osob, nebo
 - vznikla-li kupujícímu v souvislosti s dodávkou zařízení škoda nebo její vznik hrozí.
11. Zjistí-li prodávající při provádění dodávky zařízení překážky bránící nebo ovlivňující řádné splnění dodávky, je povinen o tom kupujícího neprodleně informovat a dohodnout s ním podmínky, za kterých lze v dodávce pokračovat.

Článek IV. Kupní cena

1. Sjednaná kupní cena za předmět plnění této smlouvy je cena maximální a nejvýše přípustná a zahrnuje veškeré náklady prodávajícího spojené se splněním dodávky, včetně nákladů na dopravu zařízení do místa plnění, pojištění, balného, cla či jiných poplatků atd. Kupní cena je stanovena takto:

Cena za dodávku zařízení bez DPH	82 000,- Kč
DPH 21 %	17 220,- Kč
Cena za dodávku zařízení včetně DPH	99 220,- Kč
Cena za montáž bez DPH	8 000,- Kč
DPH 21 %	1 680,- Kč
Cena za montáž včetně DPH	9 680,- Kč
Cena za uvedení zařízení do provozu a zaškolení obsluhy bez DPH	1 000,- Kč
DPH 21 %	210,- Kč
Cena za uvedení zařízení do provozu a zaškolení obsluhy včetně DPH	1 210,- Kč
<hr/>	
Celková kupní cena bez DPH	91 000,- Kč
Celkem DPH	19 110,- Kč
Celková kupní cena včetně DPH	110 110,- Kč

2. V ceně za dodávku zařízení jsou zahrnuty též náklady na záruční servis zařízení za podmínek stanovených touto smlouvou.

Článek V. Fakturační a platební podmínky

1. Prodávající vystaví a doručí kupujícímu daňový doklad – fakturu do 10 pracovních dnů od splnění dodávky.
2. Faktura musí formou a obsahem odpovídat zákonu o účetnictví a zákonu o dani z přidané hodnoty a musí obsahovat veškeré náležitosti daňového dokladu dle § 29 zákona č. 235/2004 Sb., o dani z přidané hodnoty, v platném znění (dále jen „zákon o DPH“).
3. Splatnost faktury se sjednává v délce 60 kalendářních dnů ode dne doručení řádně vystavené faktury kupujícímu.
4. Kupující neposkytne prodávajícímu k úhradě kupní ceny zálohu.
5. Faktura musí kromě povinných náležitostí stanovených platnými právními předpisy vždy obsahovat:
 - a) identifikátor veřejné zakázky malého rozsahu,
 - b) důvod účtování s odvoláním na smlouvu (číslo, příp. též datum uzavření smlouvy) a
 - c) kopii předávacího protokolu jako přílohu.
6. V případě, že faktura prodávajícího nebude mít náležitosti a přílohy stanovené platnými právními předpisy nebo touto smlouvou, je kupující oprávněn fakturu zaslat ve lhůtě splatnosti zpět prodávajícímu s uvedením důvodu jejího vrácení a lhůta splatnosti se tím přerušuje. Lhůta splatnosti faktury počíná běžet znovu ode dne doručení opravené nebo nově vystavené faktury kupujícímu.
7. Kupující je povinen zaplatit prodávajícímu kupní cenu v dohodnuté lhůtě splatnosti. Dnem úhrady je den připsání částky na účet prodávajícího.
8. Platby budou probíhat výhradně v korunách českých (CZK) a rovněž veškeré cenové údaje budou uváděny v této měně.
9. Prodávající je povinen uvést na daňovém dokladu označení peněžního ústavu a číslo bankovního účtu, který je zveřejněn správcem daně a ve prospěch kterého má být provedena platba. Kupující provede kontrolu, zda prodávající je či není evidován jako nespolehlivý plátc DPH ve smyslu ustanovení § 106a zákona o DPH, a že číslo bankovního účtu prodávajícího uvedené na daňovém dokladu je jako povinně registrovaný údaj zveřejněno správcem daně podle § 96 zákona o DPH.
10. Kupující je oprávněn provést úhradu daňového dokladu ve výši kupní ceny bez DPH a částku rovnající se DPH poukázat přímo na účet správce daně podle § 109a zákona o DPH v případě, že
 - a) ke dni uskutečnění zdanitelného plnění bude v příslušném systému správce daně prodávající uveden jako nespolehlivý plátc, nebo
 - b) číslo bankovního účtu prodávajícího uvedené na daňovém dokladu není zveřejněno správcem daně jako povinně registrovaný údaj.

Prodávající je povinen strpět, bez uplatnění jakýchkoliv finančních sankcí, odvedení DPH a úhradu závazku kupujícímu jen ve výši kupní ceny bez DPH, nastane-li některá z uvedených skutečností a dále je povinen nahradit kupujícímu případnou škodu, která by mu v důsledku takové skutečnosti vznikla.
11. Postoupení peněžitých pohledávek prodávajícího za kupujícímu, vzniklých v souvislosti s touto smlouvou, třetí osobě je nepřipustné bez předchozího písemného souhlasu kupujícího.

Článek VI. Odpovědnost za vady a záruka za jakost

1. Prodávající odpovídá kupujícímu za to, že dodané zařízení je prosté jakýchkoliv faktických či právních vad, je v souladu s touto smlouvou, splňuje všechny požadavky stanovené obecně závaznými právními předpisy a příslušnými normami, má vlastnosti deklarované jeho výrobcem a je způsobilé k použití pro

účel, k němuž je výrobcem určeno. Zařízení nesplňující tyto podmínky se považuje za vadné. Prodávající deklaruje, že dodávané zařízení je označeno značkou CE.

2. Prodávající poskytuje kupujícímu na zařízení, včetně jeho montáže, záruku za jakost v délce 24 měsíců, která počíná běžet dnem splnění dodávky (dále jen „záruční doba“).
3. Reklamací jakékoliv vady je kupující povinen uplatnit u prodávajícího bez zbytečného odkladu poté, co mohl vadu při dostatečné péči zjistit, nejpozději však do konce záruční doby. Doba od uplatnění reklamacie vady do jejího odstranění se do záruční doby nezapočítává.
4. Reklamací může kupující uplatnit písemně nebo prostřednictvím elektronické pošty (e-mailem) na adrese [REDAKCE] Pro dodržení záruční doby je rozhodující datum podacího razítka u doporučeného dopisu nebo datum odeslání elektronické pošty, již byla reklamacie uplatněna.
5. Kupující má právo na odstranění reklamované vady zařízení opravou zařízení či výměnou jeho vadné části. V případě, že vada zařízení je neopravitelná, je kupující oprávněn požadovat dodání nového zařízení. Nedodá-li v takovém případě prodávající kupujícímu nové zařízení ani do 30 dnů od doručení písemné výzvy kupujícího, má kupující právo od smlouvy odstoupit.

Článek VII. Záruční servis

1. Prodávající se zavazuje zajistit po celou záruční dobu bezplatný záruční servis zařízení, který zahrnuje provádění oprav a pravidelných servisních prohlídek, kontrol či revizí zařízení v souladu s pokyny výrobce a platnými právními předpisy a normami.
2. Prodávající je povinen zajistit v rámci záručního servisu opravu zařízení v následujících lhůtách, které počínají běžet okamžikem nahlášení závady (uplatnění reklamacie):
 - reakce na požadavek a výjezd servisního technika (reakční doba) 3 hodiny
 - odstranění závady bez použití náhradních dílů 5 hodin
 - odstranění závady s použitím náhradních dílů 48 hodin
3. Prodávající je povinen zajistit provedení kupujícím vyžádaných jiných úkonů v rámci záručního servisu než opravy zařízení do 10 dnů od přijetí požadavku kupujícího, ledaže kupující uvedl termín pozdější.
4. Oprava zařízení v rámci záručního servisu zahrnuje též bezplatné dodání náhradních dílů, pokud je jich k provedení opravy zapotřebí. Veškeré dodané náhradní díly musí být nové, nepoužité a bez vad, musí být originální a schválené výrobcem zařízení.
5. Po řádném provedení servisní činnosti je prodávající povinen provést na své nebezpečí přezkoušení zařízení a jeho uvedení zpět do provozu a předat výsledek servisní činnosti kupujícímu. Za účelem potvrzení předání a převzetí výsledku servisní činnosti vystaví prodávající kupujícímu servisní výkaz, který podepíše pověřený zástupci obou smluvních stran.
6. Povinnost prodávajícího zajistit bezplatně opravu zařízení v rámci záručního servisu se neuplatní v případě závad, na které se nevztahuje záruka za jakost, zejména závad způsobených nesprávným nebo neodborným zacházením se zařízením v rozporu s pokyny jeho výrobce. Pro provedení oprav těchto závad se uplatní podmínky pro poskytování pozáručního servisu.

Článek VIII. Pozáruční servis

1. Prodávající se zavazuje zajistit pozáruční servis zařízení, který zahrnuje provádění oprav a pravidelných servisních prohlídek, kontrol či revizí zařízení v souladu s pokyny výrobce a platnými právními předpisy a normami, a to po dobu 5 let od skončení záruční doby.

2. Prodávající je povinen zajistit v rámci pozáručního servisu opravu zařízení v následujících lhůtách, které počínají běžet okamžikem nahlášení závady:

• reakce na požadavek a výjezd servisního technika (reakční doba)	3 hodiny
• odstranění závady bez použití náhradních dílů	5 hodin
• odstranění závady s použitím náhradních dílů	48 hodin
3. Prodávající je povinen zajistit provedení kupujícím vyžádaných jiných úkonů v rámci pozáručního servisu než opravy zařízení do 10 dnů od přijetí požadavku kupujícího, ledaže kupující uvedl termín pozdější.
4. Kupující se zavazuje uhradit prodávajícímu cenu za provedenou servisní činnost v rámci pozáručního servisu ve výši dle ceníku, který tvoří přílohu č. 2 této smlouvy.
5. Po řádném provedení servisní činnosti je prodávající povinen provést na své nebezpečí přezkoušení zařízení a jeho uvedení zpět do provozu a předat výsledek servisní činnosti kupujícímu. Za účelem potvrzení předání a převzetí výsledku servisní činnosti vystaví prodávající kupujícímu servisní výkaz, který podepíše pověřením zástupci obou smluvních stran.
6. Pro fakturaci ceny za provedenou servisní činnost v rámci pozáručního servisu platí obdobně ustanovení této smlouvy upravující fakturační a platební podmínky s tím, že přílohou faktury bude kopie servisního výkazu.
7. Na provedené servisní práce v rámci pozáručního servisu poskytuje prodávající kupujícímu záruku za jakost v délce 6 měsíců, která počíná běžet dnem předání a převzetí výsledku servisní činnosti. Stejnou záruku za jakost poskytne prodávající kupujícímu na dodané náhradní díly v rámci pozáručního servisu, nikoliv však kratší, než je záruka za jakost poskytovaná na příslušný náhradní díl jeho výrobcem. Veškeré dodané náhradní díly musí být nové, nepoužité a bez vad, musí být originální a schválené výrobcem zařízení.

Článek IX. Sankce

1. V případě prodlení prodávajícího se splněním dodávky ve lhůtě stanovené touto smlouvou je prodávající povinen zaplatit kupujícímu smluvní pokutu ve výši 1.000,- Kč za každý započatý den prodlení až do řádného splnění závazku.
2. V případě prodlení prodávajícího s odstraněním závady zařízení v rámci záručního servisu ve lhůtách stanovených touto smlouvou je prodávající povinen zaplatit kupujícímu smluvní pokutu ve výši 500,- Kč za každý započatý den prodlení až do odstranění závady, dodání nového zařízení nebo odstoupení od smlouvy kupujícím.
3. V případě prodlení prodávajícího s odstraněním závady zařízení v rámci pozáručního servisu ve lhůtách stanovených touto smlouvou je prodávající povinen zaplatit kupujícímu smluvní pokutu ve výši 500,- Kč za každý započatý den prodlení až do odstranění závady nebo do okamžiku, kdy prodávající po prohlídce zařízení sdělí kupujícímu odůvodněný závěr, že závada je neodstranitelná.
4. Ocitne-li se kupující v prodlení se zaplacením kupní ceny za řádně dodané zařízení ve sjednané lhůtě splatnosti, je prodávající oprávněn požadovat zaplacení úroku z prodlení ve výši 0,05 % z dlužné částky za každý započatý den prodlení až do úplného zaplacení.
5. Právo na náhradu škody vzniklé z porušení povinnosti, ke kterému se smluvní pokuta vztahuje, není ujednáním ani zaplacením smluvní pokuty dotčeno.

Článek X. Odstoupení od smlouvy

1. Kupující je oprávněn odstoupit od smlouvy v případě, že
 - a) na majetek prodávajícího byl prohlášen konkurs,
 - b) prodávající vstoupil do likvidace,
 - c) prodávající je v prodlení se splněním dodávky delším než 10 dnů,
 - d) činností nebo nečinností prodávajícího vznikla kupujícímu škoda nebo její vznik hrozí nebo bylo poškozeno dobré jméno kupujícího, nebo
 - e) tak stanoví jiná ustanovení této smlouvy.
2. Prodávající je oprávněn odstoupit od smlouvy, očitne-li se kupující v prodlení se zaplacením kupní ceny delším než 60 dnů.
3. Právo odstoupit od smlouvy lze uplatnit nejpozději do skončení záruční doby; po tomto okamžiku pouze v případě, že toto právo vzniklo na základě reklamace vady, která byla uplatněna kupujícím v záruční době.
4. Odstoupení od smlouvy musí být učiněno písemně a doručeno druhé smluvní straně, přičemž účinky odstoupení nastávají dnem doručení písemného oznámení. Následky odstoupení od smlouvy se řídí příslušnými ustanoveními občanského zákoníku.
5. V případě odstoupení od smlouvy kupujícím je prodávající povinen bezodkladně odstranit na své náklady všechny změny, které v místě plnění provedl, včetně odstranění instalovaného zařízení a všech jeho součástí a příslušenství, a předat místo plnění kupujícímu ve stavu, v jakém se nacházelo před instalací zařízení, nedohodnou-li se smluvní strany písemně jinak. Jestliže není technicky možné splnit povinnost dle předchozí věty v celém rozsahu, má kupující právo na přiměřenou finanční náhradu.

Článek XI. Uveřejnění smlouvy v registru smluv

1. Smluvní strany se dohodly na tom, že povinnost zaslat smlouvu správci registru smluv k uveřejnění podle zákona č. 340/2015 Sb., o zvláštních podmínkách účinnosti některých smluv, uveřejňování těchto smluv a o registru smluv (zákon o registru smluv), v platném znění, splní kupující, a to nejpozději do 10 pracovních dnů od uzavření smlouvy. Prodávající se zavazuje poskytnout kupujícímu za účelem splnění této povinnosti nezbytnou součinnost.
2. Obě smluvní strany berou na vědomí a souhlasí s tím, že kupující, v souladu s § 3 odst. 1 zákona o registru smluv, znečitelní ve smlouvě zaslané správci registru smluv k uveřejnění ty informace, které nelze poskytnout při postupu podle předpisů upravujících svobodný přístup k informacím (např. osobní údaje, obchodní tajemství nebo informace chráněné právem k nehmotným statkům), případně též za podmínek § 5 odst. 6 zákona o registru smluv vyloučí z uveřejnění metadata smlouvy, která jsou obchodním tajemstvím smluvní strany splňující stanovená kritéria. Kupující však není povinen znečitelnit, resp. vyloučit z uveřejnění údaje, které již byly oprávněně zveřejněny, např. ve veřejných rejstřících apod.
3. S vědomím, že obchodní tajemství mohou tvořit pouze skutečnosti splňující znaky definované v § 504 občanského zákoníku, a s ohledem na limity použití obchodního tajemství jako důvodu neposkytnutí informace podle § 9 odst. 2 zákona č. 106/1999 Sb., o svobodném přístupu k informacím, v platném znění, označí smluvní strany za své obchodní tajemství:
 - a) prodávající: žádná část smlouvy neobsahuje obchodní tajemství prodávajícího,
 - b) kupující: žádná část smlouvy neobsahuje obchodní tajemství kupujícího.

Smluvní strany prohlašují, že uvedený výčet částí smlouvy obsahujících obchodní tajemství je úplný.

4. Bude-li třeba smlouvu nebo metadata smlouvy po jejich uveřejnění v registru smluv opravit uveřejněním částí smlouvy nebo metadat, které byly původně z uveřejnění vyloučeny z důvodu ochrany obchodního tajemství, odpovídá za provedení takové opravy smluvní strana, která danou část smlouvy nebo metadata označila za své obchodní tajemství. Ke splnění této povinnosti, jakož i k provedení jakýchkoliv jiných nutných oprav uveřejněné smlouvy nebo metadat postupem dle zákona o registru smluv se smluvní strany zavazují poskytnout si navzájem nezbytnou součinnost.

Článek XII. Závěrečná ustanovení

1. Prodávající prohlašuje, že má sjednáno platné pojištění odpovědnosti nejméně do výše 1 000 000,- Kč, které se vztahuje na případnou škodu způsobenou kupujícímu při plnění závazků z této smlouvy. Ověřená kopie pojistné smlouvy nebo pojistného certifikátu tvoří přílohu č. 3 této smlouvy. Prodávající je povinen udržovat toto pojištění v platnosti po celou dobu trvání této smlouvy.
2. Smluvní strany neodpovídají za neplnění smluvních závazků, jestliže k němu došlo v důsledku vyšší moci. Za vyšší moc ve smyslu této smlouvy se považují mimořádné okolnosti bránící dočasně nebo trvale splnění smluvních povinností, pokud nastaly po uzavření smlouvy nezávisle na vůli povinné strany a jestliže nemohly být tyto okolnosti nebo jejich následky povinnou stranou odvráceny ani při vynaložení veškerého úsilí, které lze rozumně v dané situaci požadovat. Za vyšší moc se v tomto smyslu zejména považují válka, nepřátelské vojenské akce, teroristické útoky, povstání, občanské nepokoje a přírodní katastrofy. Za vyšší moc ve smyslu této smlouvy se nepovažují klimatické podmínky v místě plnění, ani překážky, které nastaly v době, kdy povinná strana již byla v prodlení s plněním svých povinností, či překážky vzniklé z hospodářských poměrů dané strany.
3. Je-li doručována písemnost na základě této smlouvy doporučeným dopisem na poslední známou adresu smluvní strany prostřednictvím provozovatele poštovních služeb a smluvní strana písemnost nepřevzme, má se za to, že písemnost byla doručena třetím pracovním dnem po předání zásilky provozovateli poštovních služeb, i kdyby se o ní smluvní strana nedozvěděla. Za poslední známou adresu smluvní strany se považuje adresa uvedená v záhlaví této smlouvy, případně nová adresa, kterou smluvní strana druhé smluvní straně písemně oznámila.
4. Není-li v této smlouvě dohodnuto jinak, řídí se vzájemné vztahy smluvních stran příslušnými ustanoveními platných právních předpisů České republiky, zejména ustanoveními občanského zákoníku. Ve vztazích mezi smluvními stranami vyplývajících z této smlouvy nemá obchodní zvyklost přednost před ustanoveními zákona, jež nemají donucující účinky.
5. Při plnění této smlouvy smluvní strany na sebe přebírají nebezpečí změny okolností ve smyslu § 1765 odst. 2 občanského zákoníku; ustanovení § 1766 občanského zákoníku se nepoužije.
6. Ukáže-li se kterékoliv ustanovení této smlouvy jako neplatné nebo neúčinné, nebude tím dotčena platnost a účinnost ostatních ustanovení, která lze od neplatného či neúčinného ustanovení oddělit, ani platnost a účinnost smlouvy jako celku. Smluvní strany se v takovém případě zavazují nahradit neplatné nebo neúčinné ustanovení smlouvy ustanovením novým, platným a účinným, které svým obsahem a smyslem bude nejlépe odpovídat obsahu a smyslu ustanovení původního. Pokud by se v důsledku změny právní úpravy některé ustanovení smlouvy dostalo do rozporu s českým právním řádem a předmětný rozpor by působil neplatnost smlouvy jako takové, bude smlouva posuzována, jako by takové ustanovení nikdy neobsahovala a vztah smluvních stran se bude v této záležitosti řídit obecně závaznými právními předpisy, dokud smluvní strany dotčené ustanovení nenahradí postupem podle věty druhé.
7. V případě sporu se smluvní strany zavazují pokusit se o jeho urovnání smírem. Jestliže smírného řešení nebude dosaženo, budou spory rozhodovány věcně a místně příslušnými soudy České republiky.
8. Tuto smlouvu lze měnit a doplňovat pouze písemnými dodatky podepsanými oběma smluvními stranami a číslovanými vzestupnou, nepřerušovanou číselnou řadou.

9. Tato smlouva nabývá platnosti dnem jejího podpisu oběma smluvními stranami a účinnosti dnem jejího uveřejnění v registru smluv podle zákona o registru smluv.
10. Smlouva je vyhotovena ve čtyřech stejnopisech, z nichž každá ze smluvních stran obdrží po dvou.
11. Smluvní strany si smlouvu přečetly, s jejím obsahem souhlasí a prohlašují, že smlouvu uzavřely svobodně, vážně a určitě, nikoli v tísní za nápadně nevýhodných podmínek, na důkaz čehož připojují vlastnoruční podpisy.
12. Nedílnou součástí smlouvy jsou tyto přílohy:
- Příloha č. 1 - Specifikace předmětu plnění
 - Příloha č. 2 - Ceník pro pozáruční servis
 - Příloha č. 3 - Originál nebo ověřená kopie pojistné smlouvy nebo pojistného certifikátu (bude přiloženo pouze ke smlouvě s vybraným účastníkem)
 - Příloha č. 4 - Seznam poddodavatelů nebo čestné prohlášení o tom, že zhotovitel provede dílo bez poddodavatelů

V Praze dne: 26.10.2018

za prodávajícího:

[Redacted signature area]

prokurista

besam ©

ASSA ABLCY

ASSA ABLCY Entrance Systems, spol. s r.o.
U Blažanky 2155/18, 150 00 Praha 5
DIČ: CZ44846444 (5)

V Praze dne:

- 8 -11- 2018

za kupujícího:

[Redacted signature area]

prof. MUDr. Miroslav Zavoral, Ph.D.
ředitel Ústřední vojenské nemocnice –
Vojenské fakultní nemocnice Praha



Specifikace předmětu plnění

- Pohon dveří konstrukční životnost min. 10mil cyklů.
- Hliníkové profily práškově lakovány.
- Zasklení tepelně izolačním sklem s mléčnou fólií
- Certifikovaný monitorovaný záložní zdroj pro únikové východy 24V s dobíjecí soustavou dle ČSN EN 16005.
- Certifikovaný el. zámek „uzamčeno s napětím“ pro únikové východy - vnitřní dveře, dle ČSN EN 16005.
- Vnější senzor kombinovaný s monitorovaným bezpečnostním polem přítomnosti dle ČSN EN 16005.
- Vnitřní senzor kombinovaný s monitorovaným bezpečnostním polem přítomnosti a monitorováním radaru ve směru úniku dle ČSN EN 16005.
- Digitální, nebo mechanický programový volič s funkcemi: Automat, zamčeno, otevřeno, jednosměrný provoz, Automat-částečné otevření. S indikací poruchy, s indikací požadavku servisní prohlídky.
- Možnost dodatečného osazení mechanickým podlahovým zámkem.
- Celková nosnost pohonu 400kg, tj. 200kg/křídlo u dvoukřídlových dveří.
- Stupeň ochrany elektronických komponentů, IP54 = před nebezpečným dotykem, prachem, stříkající vodou ve všech úhlech.

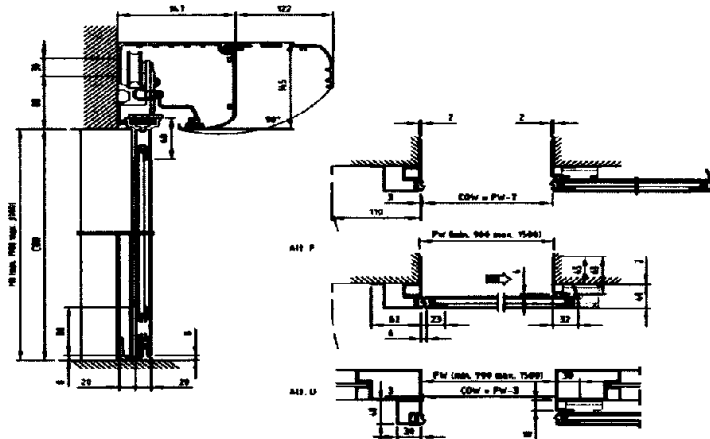
Použité harmonizované evropské normy:

EN 60335-1, EN60950-1, EN 61000-6-2, EN 61000-6-3, EN ISO 13849-1, EN 16005,

Další použité normy a technické specifikace:

BBR, BVL, DIN 18650-1/-2, FCC 47 CFR Part 15 B, UL 325, EN 60335-2-103, IEC 60335-2-103, IEC 60335-1

Vchod sanitky – vstupní dveře akutní příjem hala



Popis výrobku

KOMPONENTY:

ADS posuvný bez nosníku, posuvné dveřní křídlo.

FH (výška rámu): 2100mm

FW (šířka rámu): 1700mm

Typ krytu: AL kryt, celoplošný.

Povrchová úprava: Prášková barva RAL : 9010

Typ skla: tepelně izolační sklo s mléčnou fólií

Mechanický zámek: bez mechanického zámku

Elektrický zámek: el. zámel LDP

Nouzové jednotky: EEU 24V (elektrická)

Volič programů: PSK-6U

Optické závory/radary: kombinovaná čidla dle EN 16005

Ovládací prvky: Magic switch 1x, čtečka 1x

Doplňky: Výztuha - nosník LF – slim + svislé sloupky, L profily pro začištění otvorů po pantech

Rozsah prací

Demontáž původních dveří

Začištění otvorů po pantech pomocí zakrývacích profilů

Dodávka kompletu z vnější strany objektu

Montáž včetně zprovoznění a zaškolení obsluhy

Dopravné

Dále jsou stanoveny minimální technické požadavky na instalaci elektroniky k ovládání dveří:

Vstupní dveře Akutní příjem hala Emergency - viz specifikace

Současný stav:

- zadavatel disponuje dveřmi, které jsou osazeny přístupovým systémem ACS K4 v konfiguraci čtečka/tlačítko. Ke vstupu je použita osobní identifikační karta, k odchodu dotykové odchodové tlačítko. Jako řídicí jednotka je použita CKP21, čtečka ASR605+ béžová, krypto ÚVN. Zde bude dotykové odchodové tlačítko nahrazeno bezdotykovým odchodovým tlačítkem.

Požadovaný stav:

- zde zadavatel v rámci dodávaného zboží požaduje, aby dveře disponovaly **bezdotykovým odchodovým tlačítkem**

Doplnění požadavků:

- při výpadku elektrického proudu nebo odpojení napájení dveře zůstanou neuzamčené, neblokováné v zavřeném stavu s možností mechanického otevření
- dodávané dveře musí být vybaveny záložním zdrojem pohonu dveří, přičemž tento záložní zdroj musí vydržet nejméně 20 cyklů otevření.
- veškeré dodávané prvky, stavební konstrukce, a stavební úpravy musí být v souladu s platnou legislativou, jakožto i platnými technickými normami

Foto současného stavu:

Vnější pohled – instalace nových

Vnitřní pohled – začištění otvorů po pantech



Ceník pro pozáruční servis

Pozáruční servis		Výrobcem předepsané kontroly	
Cena servisní hodiny bez DPH	Cena dopravy (paušální cena*) bez DPH	Perioda (počet měsíců)	Cena kontroly bez DPH
520	500	6	1000

*paušální cena zahrnuje – veškeré náklady spojené s dopravou servisního technika do místa plnění (včetně ztrátového času technika na cestě).

Příloha č. 3 Kupní smlouvy

Originál nebo ověřená kopie pojistné smlouvy nebo pojistného certifikátu



POJISTNÁ SMLOUVA O POJIŠTĚNÍ ODPOVĚDNOSTI
č. návrhu 9332 810059



GLT93328100591

Pojistitel:

Generali Pojišťovna a.s., Bělehradská 132, 120 84 Praha 2, Česká republika, IČO: 61859869,
DIČ: CZ699001273, zapsána v obchodním rejstříku vedeném Městským soudem v Praze, oddíl B, vložka 2866.
Společnost je členem Skupiny Generali, zapsané v italském registru pojišťovacích skupin, vedeném ISVAPem,
pod číslem 26. ,
zastoupena: [redacted]

a

Pojistník:

obchodní firma/název: **ASSA ABLOY Entrance Systems, spol. s r. o.**
IČO (r.č.): **44846444**
DIČ:
sídllo/místo podnikání: **U Blažanky 2155/18, 150 00 Praha 5 - Smíchov**

Identifikace osoby oprávněné jednat za pojistníka

kg. JIŘÍ URBANEC

prokurista

uzavírají tuto pojistnou smlouvu o pojištění odpovědnosti.

Pojištěný je totožný s pojistníkem.

Osobou oprávněnou dle této pojistné smlouvy je pojištěný.

POJISTNÁ SMLOUVA O POJIŠTĚNÍ ODPOVĚDNOSTI

Pojištění se řídí VPP O 2014/01, ZPP O 2014/01 a níže uvedenými DPP O.

Pojistné nebezpečí

Pojištění se vztahuje pouze na povinnost pojištěného nahradit škodu nebo jinou újmu, pokud byla způsobena jinému konáním nebo opomenutím nebo protiprávním stavem v důsledku činnosti nebo právního vztahu pojištěného, které jsou uvedeny v pojistné smlouvě, a k nimž je na základě platných právních předpisů oprávněn.

Pojistná událost

Pojistnou událostí je vznik povinnosti pojištěného nahradit škodu nebo jinou újmu, je-li zároveň spojen se vznikem povinnosti pojistitele poskytnout pojistné plnění.

Pojištěný předmět činnosti: Výroba, instalace, opravy elektrických strojů a přístrojů, elektronických a telekomunikačních zařízení. Velkoobchod a maloobchod s automatickými dveřními systémy.

Interní poznámka pojistitele: 10600, riziková třída: 2

Údaj rozhodný pro výpočet pojistného:

Pojistné bylo stanoveno na základě předpokládaného ročního obratu pojištěného z pojištěné činnosti ve výši **80 000 000 Kč.**

Základní rozsah pojištění

Limit pojistného plnění pro základní rozsah pojištění:
Spoluúčast pojištěného na každé pojistné události:
Základní roční pojistné:

15 000 000 Kč
1 000 Kč
39 600 Kč

Čistě finanční škoda
Limit pojistného plnění pro toto připojištění na rozdíl od ZPP O 2014/01: **10 000 000 Kč**
Spoluúčast: **1 000 Kč**

Škoda nebo jiná újma způsobená vadou výrobku
Limit pojistného plnění pro toto připojištění dle ZPP O 2014/01: **15 000 000 Kč**
Spoluúčast: **1 000 Kč**

Regresní náhrady ze zdravotního nebo nemocenského pojištění
Limit pojistného plnění pro toto připojištění dle ZPP O 2014/01: **5 000 000 Kč**
Spoluúčast: **1 000 Kč**

Odpovědnost z vlastnických, nájemních a obdobných vztahů
Limit pojistného plnění pro toto připojištění dle ZPP O 2014/01: **15 000 000 Kč**
Spoluúčast: **1 000 Kč**

Základní roční pojistné po slevách **39 600 Kč**

V pojistné smlouvě je dále sjednáno:

DPP O 3 - Věci třetích osob
Sublimit pojistného plnění pro připojištění dle DPP O 3 **750 000 Kč**
Spoluúčast 10% min. 2000 Kč
Přírůžka k základnímu ročnímu pojistnému 10 % = 3 960 Kč

Základní roční pojistné 43 560 Kč

Rekapitulace pojistného

	celkové roční pojistné v Kč
odpovědnost	43 560
sleva obchodní	15 %
celkové roční pojistné	37 026

Počátek pojištění, pojistná doba:

Pojištění začíná dne **1. 4. 2014** a sjednává se na dobu neurčitou. Pojistné období je roční. Pojistné je stanoveno jako běžné. Sjednané hrazení pojistného ve splátkách nemá vliv na pojistné období.

Splatnost a způsob placení pojistného:

Pojistné je splatné ročně, a to vždy k **1. dni 4. měsíce** každého roku.

Splátka pojistného: **37 026 Kč**

Pojistné bude placeno: **bankovním převodem**

Závěrečná ustanovení:

Tato pojistná smlouva se řídí následujícími pojistnými podmínkami:

- Všeobecné pojistné podmínky pro pojištění odpovědnosti VPP O 2014/01
- Zvláštní pojistné podmínky pro pojištění odpovědnosti ZPP O 2014/01
- Doplnkové pojistné podmínky DPP O 3 - Věci třetích osob

Příloha:

- kopie živnostenského listu
- výpis z katastru nemovitostí
- kopie výpisu z obchodního rejstříku
- dotazník

Prohlášení pojistníka

Nedílnou součástí pojistné smlouvy jsou podle rozsahu sjednaného pojištění: Všeobecné pojistné podmínky pro pojištění odpovědnosti VPP O 2014/01, Zvláštní pojistné podmínky pro pojištění odpovědnosti ZPP O 2014/01, doplňkové pojistné podmínky (DPP O), jsou-li ve smlouvě výslovně uvedeny, a sazebník administrativních poplatků.

Prohlášení pojistníka/pojištěného:

Potvrzuji, že jsem převzal a před uzavřením smlouvy jsem byl seznámen se všemi ustanoveními pojistné smlouvy, včetně všech příloh a pojistných podmínek, jejich obsahu rozumím a s rozsahem a podmínkami pojištění souhlasím. Potvrzuji, že před uzavřením pojistné smlouvy jsem se seznámil též se sazebníkem poplatků a s Informacemi pro klienta, které obsahují i poučení o ochraně osobních údajů.

Potvrzuji, že jsem pojistiteli sdělil před uzavřením smlouvy všechny své pojistné potřeby a požadavky, tyto byly pojistitelem zaznamenány a žádné další nemám. Prohlašuji, že nabízené pojištění odpovídá mým požadavkům a pojistnému zájmu. Zároveň prohlašuji, že mi byly pojistitelem úplně zodpovězeny všechny mé dotazy k sjednávanému pojištění. Zavazuji se plnit povinnosti uvedené v pojistných podmínkách a jsem si vědom, že v případě jejich porušení mne mohou postihnout nepříznivé následky (např. zánik pojištění, snížení nebo odmítnutí pojistného plnění).

Zprošťuji pojistitele mičeniivosti o uzavřeném pojištění a o případných škodných událostech ve vztahu k zajišťovateli pro potřeby zajištění pojistitele. V případě vzniku škodné události dále:

- a) zprošťuji státní zastupitelství, policii a další orgány činné v trestním řízení, hasičský záchranný sbor, lékaře, zdravotnická zařízení a záchrannou službu povinnosti mičeniivosti;
- b) zmocňuji pojistitele, resp. jím pověřenou osobu, aby ve všech řízeních probíhajících v souvislosti se škodnou událostí mohl nahlížet do soudních, policejních, případně jiných úředních spisů a vyhotovovat z nich kopie či výpisy;
- c) zmocňuji pojistitele k nahlédnutí do podkladů jiných pojišťoven v souvislosti se šetřením škodných událostí a s výplatou pojistných plnění.

Souhlasím s tím, aby pojistitel sděloval osobám oprávněným k přijetí pojistného plnění (např. v souvislosti se zřízením zástavního práva k pohledávkám z pojištění) informace týkající se pojištění sjednaného pojistnou smlouvou a v tomto rozsahu ho zprošťuji povinnosti mičeniivosti.

Výše uvedené souhlasy a zmocnění se vztahují i na dobu po mé smrti.

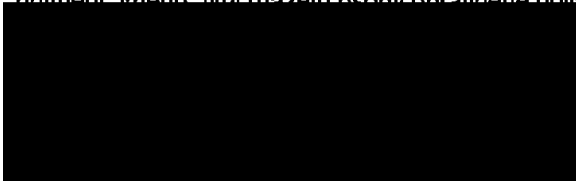
Svým podpisem stvrzuji, že jsem byl poučen o účelu, rozsahu a způsobu zpracování osobních údajů, a že jsem byl informován o svých právech a o povinnostech pojistitele. Souhlasím se zpracováním všech poskytnutých osobních údajů zejména pro účely pojišťovací činnosti a dalších činností vymezených zákonem o pojišťovnictví a za účelem zaslání obchodních sdělení. Výslovně souhlasím s tím, abych byl v záležitostech pojistného vztahu nebo v záležitosti nabízení pojišťovacích a souvisejících finančních služeb a jiných obchodních sdělení pojistitele nebo nabídky služeb a jiných obchodních sdělení členů mezinárodního koncernu Generali a spolupracujících obchodních partnerů kontaktován písemnou, elektronickou nebo i jinou formou. Zároveň sdělením kontaktního spojení dávám souhlas, aby mne pojistitel kontaktoval elektronickou formou i v záležitostech týkajících se dříve sjednaných pojištění. Souhlasím s předáváním a poskytováním svých osobních údajů subjektům mezinárodního koncernu Generali a jeho zajišťovacími partnerům v souladu s právními předpisy pro shora uvedené účely.

Potvrzuji, že všechny údaje, které jsem sdělil pojistiteli (zejména ty, které jsou uvedené v pojistné smlouvě), jsou pravdivé a úplné. Pokud jsem údaje nenapsal vlastnoručně, stvrzuji, že jsem je ověřil a jsou pravdivé a úplné. Zavazuji se bez zbytečného odkladu oznámit všechny jejich případné změny (včetně změn osobních údajů) a jsem si vědom příp. negativních následků nenaahlášení změn (zejména při doručování korespondence).

Prohlašuji, že jsem oprávněn výše uvedené prohlášení učinit i jménem pojištěného, je-li osobou odlišnou od pojistníka. Pro tento případ se zavazuji, že seznámím pojištěného s obsahem pojistné smlouvy včetně uvedených pojistných podmínek a s ostatními relevantními dokumenty a informacemi sdělenými mi pojistitelem.

Pojišťovací zprostředkovatel:

příjmení, jméno, titul (přízev) osoby oprávněné pojistitelem sepsat pojistnou smlouvu a provést identifikaci:



Podpisy smluvních stran

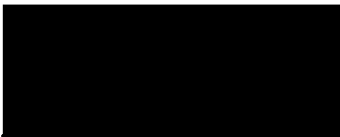
Praha, 31. 3. 2014

Místo a datum

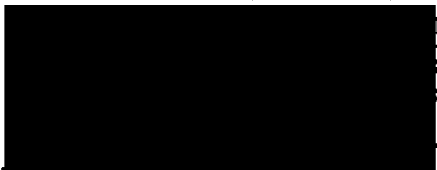


Místo a datum

2.4.2014 Praha



Generali Pojišťovna a.s.



ASSA ADELO Entrance Systems, spol. s r.o.

LOY
systems, spol. s r.o.
150 00 Praha 5
46444 (1)

Záznam z jednání, informace o zprostředkovateli



Informace, které je pojišťovací zprostředkovatel povinen zájemci o pojištění (dále jen „klient“) sdělit před uzavřením smlouvy nebo při její změně.

Pojišťitel

Generali Pojišťovna a.s., Bělehradská 132, 120 84 Praha 2, zapsaná v OR vedeném Městským soudem v Praze, oddíl B, vložka 2866, IČO: 61859869, DIČ: CZ699001273, www.generali.cz. Společnost je členem Skupiny Generali, zapsané v italském registru pojišťovacích skupin, vedeném ISVAPem, pod číslem 26.

Pojišťovací zprostředkovatel / zaměstnanec Generali Pojišťovna a.s.

Osoba oprávněná za Generali Pojišťovna a.s. k identifikaci, kontrole klienta, zpracování kalkulací pojištění a uzavírání pojistných smluv.

příjmení, jméno, titul (název právnické osoby) registrační číslo přidělené ČNB agenturní číslo telefon

Pojišťovací zprostředkovatel má smluvní povinnost vykonávat zprostředkování výhradně pro pojistitele.

Pojišťovací zprostředkovatel je oprávněn vykonávat zprostředkování pro více pojišťoven.

Je zaměstnancem pojistitele.

Podřízený pojišťovací zprostředkovatel / zaměstnanec pojišťovacího zprostředkovatele

osoba oprávněná jednat za pojišťovacího zprostředkovatele

Informace

- Zápis pojišťovacího zprostředkovatele v registru vedeném Českou národní bankou lze ověřit na internetových stránkách ČNB nebo přímo v ČNB.
- Pojišťovací zprostředkovatel nemá žádný přímý ani nepřímý podíl na hlasovacích právech a kapitálu pojistitele, pokud by k uvedenému došlo, je povinen o této skutečnosti klienta informovat.
- Pojistitel nebo osoba ovládající pojistitele nemá žádný přímý nebo nepřímý podíl na hlasovacích právech a kapitálu pojišťovacího zprostředkovatele.
- Stížnost na pojišťovacího zprostředkovatele je možné podat u pojistitele, u ČNB vykonávající dohled v pojišťovnictví.
- Žalobu na pojišťovacího zprostředkovatele lze podat u místně příslušného soudu.
- V případě, že pojišťovací zprostředkovatel vykonává zprostředkování pro více pojišťoven, na žádost klienta mu takové pojišťovny sdělí.
- V případě, že pojišťovací zprostředkovatel má smluvní povinnost vykonávat zprostředkování výhradně pro pojistitele, nesmí poskytovat analýzu podle § 21 odst. 7 zákona č. 38/2004 Sb., o pojišťovacích zprostředkovatelích a likvidátorech pojistných událostí, ve znění pozdějších předpisů.

Klient

příjmení, jméno, titul (název právnické osoby)

rodné číslo / IČO

ASSA ABLOY Entrance Systems, spol. s r.o.

44846444

Ulice

č. popisné/orientační

obec – část obce

PSC

U Blažanky

2155/18

Praha 5 - Smíchov

150 00

Nepovinné údaje: (sídlo, údaje o zápisu do obchodního rejstříku, bydliště, místo podnikání liší-li se od bydliště, údaje osoby zastupující klienta, telefon, mail apod.)

Požadavky a potřeby klienta související se sjednávaným pojištěním

Technická pojištění

Dopravní pojištění

Pojištění průmyslových nebezpečí

Zemědělské pojištění

Pojištění odpovědnosti

Pojištění záruky pro případ úpadku CK

Pojištění záruk

Specifikace požadavků

Klient požaduje pojištnou ochranu před následky škod způsobené osobám jiným nebo třetím.

Důvody, na kterých pojišťovací zprostředkovatel zakládá své doporučení pro výběr daného pojištného produktu

nabízené pojištění odpovídá výše uvedeným potřebám a požadavkům klienta

jiné důvody

Upozornění pojistitele na nesrovnalosti mezi požadavky klienta a nabízeným pojištěním ve smyslu § 2789 zákona č. 89/2012 Sb.

Podpisy

Klient svým podpisem stvrzuje, že jeho výše uvedené požadavky a potřeby jsou jasné a přehledně a srozumitelnou formou zaznamenány a dále, že výše uvedené informace mu byly poskytnuty písemně, jasné a přehledně, srozumitelnou formou, a to před uzavřením pojistné smlouvy nebo před její změnou.

datum

místo

podpis klienta

podpis osoby oprávněné jednat za Generali Pojišťovna a.s. nebo za pojišťovacího zprostředkovatele

31. 3. 2014

Praha

ASSA ABLOY

spol. s r.o.

Seznam poddodavatelů (případně čestné prohlášení prodávajícího, že provede předmět smlouvy bez poddodavatelů)

My, ASSA ABLOY Entrance systems spol. s r.o. IČO: 44846444 čestně prohlašujeme, že předmět smlouvy provedeme bez poddodavatelů.

ASSA
besam@
[Redacted]
Jiri Chalupa 444 příloha 5 spol. s r.o.
prokurista (4)