



VP00337392

č. j.: 2018/20585 pl: 3x7+2 dz: 08.11.2018 8:51:28
VMO 2018/0663

Níže uvedeného dne, měsíce a roku uzavřely smluvní strany

VODÁRNA PLZEŇ a.s.

se sídlem: Malostranská 143/2, 326 00 Plzeň
IČO: 25205625
zapsaná: obchodní rejstřík vedeném u KS v Plzni, oddílu B, vložka č. 574
zastoupena:

bankovní spojení:

číslo účtu:

(dále v textu jen „**strana oprávněná**“)

a

Základní škola a Mateřská škola pro sluchově postižené, Plzeň, Mohylová 90, p. o.

se sídlem: Mohylová 1200/90, Doubravka, 312 00 Plzeň
IČO: 49778153

zastoupená:

bankovní spojení:

číslo účtu:

(dále v textu jen „**strana povinná**“)

tuto

SMLOUVU O ZŘÍZENÍ SLUŽEBNOSTI INŽENÝRSKÉ SÍTĚ

ve smyslu ustanovení § 1257 a násl., § 1267, 1268 a násl. zákona č. 89/2012 Sb., občanského zákoníku

(dále jen „**smlouva**“)

VZHLEDEM K TOMU, ŽE:

- (A) Plzeňský kraj, IČO: 708 90 366 se sídlem: Škroupova 1760/18, 301 00 Plzeň je výlučným a neomezeným vlastníkem služebného pozemku a straně povinné přísluší právo hospodařit s nemovitostmi uvedenými v čl. 1 odst. 1.1 této smlouvy, které mají být zřízením služebnosti dotčeny.
- (B) Strana povinná souhlasí se zřízením služebnosti inženýrské sítě (jak je tento pojem definován níže) ke služebnímu pozemku ve prospěch strany oprávněné s účinky pro každého dalšího vlastníka služebného pozemku za podmínek stanovených touto smlouvou a strana oprávněná si přeje práva odpovídající služebnosti inženýrské sítě nabýt,

BYLO DOHODNUTO NÁSLEDUJÍCÍ:

čl. 1 Úvodní ustanovení

- 1.1 Strana povinná má dle zápisu v katastru nemovitostí, vedeného Katastrálním úřadem pro Plzeňský kraj, Katastrálním pracovištěm Plzeň-město na LV č. 10196, obec Plzeň a k. ú. Doubravka, právo hospodaření s majetkem vlastníka na nemovitosti, a to:
- pozemku (parcelsa KN) parc. č. 422/93, 422/69, 422/30, 422/22, 422/70**
(dále jen „**služebný pozemek**“).
- Strana povinná prohlašuje, že na služebném pozemku nevázne žádné takové právo, a že mu není známa žádná faktická či právní vada ve vztahu ke služebnému pozemku, které by bránily zřízení služebnosti podle této smlouvy.
- 1.2 Inženýrskou síť se ve smyslu této smlouvy rozumí:
Kanalizační stoka: DN 400, materiál: kamenina
Součástí inženýrské sítě jsou i stavby a technická zařízení, která s ní provozně souvisí.
(dále jen „**inženýrská síť**“).
- 1.3 Strana oprávněná prohlašuje, že je výlučným vlastníkem shora uvedené inženýrské sítě umístěné na/v služebném pozemku.

čl. 2 Služebnost

- 2.1 Smluvní strany tímto zřizují služebnost inženýrské sítě, jak je specifikována v čl. 1.2. a 1.3. této smlouvy, spočívající v právu strany oprávněné na/v služebném pozemku zřídit, vést inženýrskou síť, provozovat ji a udržovat, a to k celému pozemku parc.č. 422/70 a k pozemkům parc.č. 422/93, 422/69, 422/30, 422/22 v rozsahu vymezeném včetně ochranného pásma inženýrské sítě geometrickým plánem vyhotoveným SVSmP, Klatovská 10,12, Plzeň, PSČ 301 00, pod č. 2123-17/2018, ověřeným dne 6. 3. 2018 panem pod č. 53/2018, a schváleným dne 8. 3. 2018 Katastrálním úřadem pro Plzeňský kraj, Katastrálním pracovištěm Plzeň-město, pod č. PGP-273/2018-405, jenž je nedílnou součástí této smlouvy, jako její **Příloha č. 1**.
- 2.2 Strana oprávněná má právo zejména umístit/zřídit inženýrskou síť na/v služebném pozemku, následně ji provozovat, udržovat, opravovat, modernizovat, zlepšovat výkonnost a obnovovat, a to buď samostatně a/nebo pověřenou třetí osobou, a za tím účelem vstupovat a vjíždět na služebný pozemek. Služebnost zahrnuje i právo zřídit, mít a udržovat na služebném pozemku potřebná obslužná zařízení inženýrské sítě. Oprávnění ke vstupu na služebný pozemek a k přístupu k inženýrské síti jsou pracovníci vlastníka nebo provozovatele inženýrské sítě nebo jím pověřená třetí osoba i pracovníci této třetí osoby, a to po dobu 24 hodin denně.
- 2.3 K ochraně inženýrské sítě vzniká dle příslušných ustanovení zákona č. 274/2001 Sb., o vodovodech a kanalizacích pro veřejnou potřebu a o změně některých zákonů, ve znění pozdějších předpisů, ve stanovené šíři ochranné pásma pro zajištění jejich bezpečného a plynulého provozu. V ochranném pásmu je zakázáno provádět činnosti, které by ve svých důsledcích ohrozily inženýrskou síť včetně jeho příslušenství, spolehlivost a bezpečnost jeho provozu, zejména stavební činnosti, zemní a terénní práce, umísťování

konstrukcí, zřizování skládek a uskladňování materiálu, výsadba trvalých porostů, apod., není-li stranou oprávněnou stanoveno jinak. Strana povinná prohlašuje, že si je vědoma všech s inženýrskou sítí souvisejících omezení a že bude dodržovat příslušné ochranné pásmo a zdrží se v něm všech činností, jež by narušovaly bezpečný a plynulý provoz inženýrské sítě.

- 2.4 Strana povinná se zavazuje respektovat při výkonu svého vlastnického práva ke služebnímu pozemku stavebnětechnické podmínky vyplývající z charakteru stavby inženýrské sítě a zdržet se všeho, co by mohlo ohrozit, omezit či narušit inženýrskou síť nebo její provozování. Bude - li mít strana povinná v úmyslu provádět na služebním pozemku v části dle geometrického plánu vytyčující služebnost jakékoli stavební či zemní práce, které by mohly inženýrskou síť ohrozit, omezit či narušit, má povinnost tyto práce předem projednat se stranou oprávněnou a vyžádat si její souhlas.
- 2.5 Strana povinná je povinna strpět:
 - a) stav, že na služebním pozemku je uložena inženýrská síť;
 - b) přístup k inženýrské síti za účelem pravidelné revize, údržby v dobrém technickém a stavebním stavu, obnovy, a v případě poruchy nebo havárie, za účelem plnění všech povinností, které s provozováním inženýrské sítě souvisejí;
 - c) omezení vyplývající z ochranného pásma inženýrské sítě, zejména pak se strana povinná zavazuje zdržet se zřizování staveb či výsadby stromů nad trasou inženýrské sítě a v jejím ochranném pásmu;
 - d) zachování veřejného přístupu k trase inženýrské sítě a jejímu ochrannému pásmu včetně zajištění přístupu a příjezdu těžké obslužné techniky strany oprávněné.
- 2.6 Ochranné pásmo činí dle §23, odst. 3 zákona č. 274/2001 Sb., o vodovodech a kanalizacích, ve znění pozdějších předpisů:
 - a) u vodovodních řadů a kanalizačních stok do průměru 500 mm včetně, 1,5 m,
 - b) u vodovodních řadů a kanalizačních stok nad průměr 500 mm, 2,5 m,
 - c) u vodovodních řadů nebo kanalizačních stok o průměru nad 200 mm, jejichž dno je uloženo v hloubce větší než 2,5 m pod upraveným povrchem, se vzdáleností podle písmene a) nebo b) od vnějšího líce zvyšují o 1,0 m.
- 2.7 Služebnost se zřizuje s účinky in personam ve prospěch strany oprávněné a s účinky in rem pro každého dalšího vlastníka služebního pozemku.
- 2.8 Služebnost slouží provozu závodu strany oprávněné ve veřejném zájmu.
- 2.9 Služebnost podle této smlouvy se zřizuje na dobu neurčitou.
- 2.10 Strana oprávněná práva a povinnosti odpovídající zřizované služebnosti přijímá a strana povinná se zavazuje a je povinna tato práva a povinnosti trpět.
- 2.11 Realizaci výkonu práva strany oprávněné, zejména uložení, opravu, výměnu, kontrolu či jinou manipulaci s inženýrskou sítí a jakékoli stavební práce, zajišťuje na svůj náklad strana oprávněná, a to včetně uvedení povrchu služebního pozemku do předchozího stavu po ukončení těchto prací.
- 2.12 Strana oprávněná je oprávněna bez dalšího odstranit vše, co je umístěno na služebním pozemku jednak nad vedením inženýrské sítě (tzv. na inženýrské síti), jednak v ochranném pásmu inženýrské sítě, v takovém případě nemá strana povinná vůči straně oprávněné nárok na náhradu žádné újmy, včetně újmy nemajetkové. Strana povinná se tímto výslovně vzdává práva na náhradu skutečné újmy, škody, ztráty, nákladů, výdajů (včetně přiměřených nákladů na právní, daňové, účetní a jiné poradce, soudní či jiné obdobné výlohy), včetně ušlého zisku, vzniklých v souvislosti výkonem

práv strany oprávněné dle tohoto odstavce, výkon tohoto práv se nepovažuje za porušení této smlouvy stranou oprávněnou.

2.13 Strana oprávněná nenese náklad na zachování a opravy služebního pozemku, není povinna zajišťovat ani hradit náklady na běžnou údržbu ani jiným způsobem se podílet či přispívat na zachování služebního pozemku. Veškeré náklady spojené s běžným udržováním a opravami služebního pozemku, které nemají svůj původ ve výkonu práv ze služebnosti, nese strana povinná.

2.14 Strana povinná se zavazuje, že:

- a) v případě změny vlastníka inženýrské sítě uzavře na výzvu strany oprávněné nebo nového vlastníka inženýrské sítě bezúplatně smlouvu o zřízení služebnosti shodného nebo v zásadním ohledu obdobného obsahu s každým dalším vlastníkem inženýrské sítě, a to do 1 měsíce ode dne doručení výzvy obsahující návrh smlouvy. V případě nesplnění této povinnosti má strana oprávněná právo na zaplacení smluvní pokuty ve výši 500,00 Kč /slovy: pět set korun českých/ za každý započatý den prodlení. Právo strany oprávněné na náhradu škody v plném rozsahu není zaplacením smluvní pokuty dotčeno, strana oprávněná má právo požadovat náhradu škody vedle smluvní pokuty i ve výši přesahující smluvní pokutu.
- b) zajistí, aby povinnost uvedenou výše pod písm. a) splnil každý další vlastník služebního pozemku. V případě nesplnění této povinnosti stranou povinnou, má strana oprávněná právo na zaplacení smluvní pokuty ve výši 100.000,00 Kč /slovy: jedno sto tisíc korun českých/. Právo strany oprávněné na náhradu škody v plném rozsahu není zaplacením smluvní pokuty dotčeno, strana oprávněná má právo požadovat náhradu škody vedle smluvní pokuty i ve výši přesahující smluvní pokutu.
- c) s ohledem na umístění inženýrské sítě v oploceném areálu zajistí pro vlastníka nebo provozovatele inženýrské sítě nebo jím pověřené třetí osobě i pracovníkům této třetí osoby, nepřetržitý, tj. po dobu 24 hodin denně, a volný a neomezený přístup a příjezd, a to i bez předchozího upozornění či žádosti ze strany oprávněného. V případě nesplnění této podmínky má strana oprávněná právo na zaplacení smluvní pokuty ve výši 10.000,00 Kč /slovy: deset tisíc korun českých/ za každý případ jejího porušení a je povinen nahradit veškeré újmy a škody v důsledku a v souvislosti s porušením této povinnosti vzniklé, a to včetně nemajetkové újmy.
- d) strpět odstranění všeho umístěného v ochranném pásmu inženýrské sítě vlastníkem nebo jím pověřenou osobou v případě potřeby provedení údržby, oprav, revize, modernizace, obnovy či odstranění poruchy nebo havárie inženýrské sítě na náklady strany povinné, výkon tohoto práva se nepovažuje za porušení této smlouvy ze strany vlastníka.
- e) uhradit veškeré náklady vynaložené na odstranění všeho umístěného v ochranném pásmu inženýrské sítě nebo uvedení ochranného pásma inženýrské sítě do původního stavu ve lhůtě splatnosti stanovené vlastníkem/provozovatelem inženýrské sítě ve vyúčtování těchto nákladů. Zaplacením vyúčtovaných nákladů není dotčen nárok vlastníka/provozovatele inženýrské sítě na zaplacení náhrady újmy vzniklé z porušení této povinnosti, a to včetně nemajetkové újmy.

čl. 3

Prohlášení strany povinné

3.1 Strana povinná prohlašuje a zaručuje straně oprávněné, že (dále jen „Prohlášení strany povinné“):

- je plně způsobilá uzavřít tuto Smlouvu a plnit povinnosti z ní vyplývající;

- získala všechna oprávnění a souhlasy vyžadované platnými právními předpisy k uzavření této Smlouvy a plnění závazků zde uvedených;
 - není ve stavu úpadku ani tento stav nehrozí;
 - nebylo proti ní zahájeno (ani nehrozí zahájení) řízení o výkon rozhodnutí a neexistují okolnosti, které by vedly nebo mohly vést k zahájení tohoto řízení;
 - je výlučným a neomezeným vlastníkem služebného pozemku;
 - nabyla vlastnické právo k služebnému pozemku řádně;
 - neexistují jakákoli omezení vlastnického práva k služebnému pozemku (zejména věcná břemena, právo stavby, předkupní právo) ani jakákoli přednostní práva, výhrady, zákazy zcizení nebo zatížení nebo jakákoli jiná omezení dispozičního práva týkající se služebného pozemku;
 - neposkytla žádné osobě jakékoli právo užívat, spoluužívat (včetně pronájmu, pachtu a výměnku) nebo držet služebný pozemek nebo jakoukoli jeho část, které by bylo platné a závazné v den uzavření této smlouvy nebo nabylo platnosti nebo závaznosti po tomto dni; a
 - na služebném pozemku nevázne jakékoli zástavní právo a neexistují žádné skutečnosti, které by zapříčinily nebo by mohly zapříčinit vznik zákonného zástavního práva ve vztahu ke služebnému pozemku.
- 3.2 Strana povinná se zavazuje neprodleně uhradit straně oprávněné veškeré škody, náklady a výdaje, které mu vzniknou z důvodu, že jakékoli Prohlášení strany povinné se ukáže být nepravdivým nebo neúplným, a to včetně nemajetkové újmy.

čl. 4 Úplatnost

- 4.1 Služebnost zřízená dle této smlouvy se zřizuje úplatně za jednorázovou úplatu ve výši 1 000,- Kč (slovy: jeden tisíc korun českých).
- 4.2 Úplata za zřízení služebnosti bude uhrazena do deseti (10) pracovních dnů poté, kdy strana oprávněná obdrží vyrozumění katastrálního úřadu o provedení zápisu služebnosti dle této smlouvy do katastru nemovitostí.
- 4.3 Úplata za zřízení služebnosti bude uhrazena bezhotovostním převodem na bankovní účet č.

čl. 5 Povinnosti strany oprávněné

- 5.1 Strana oprávněná je povinna při výkonu práv odpovídajících zřízené služebnosti co nejvíce šetřit služebný pozemek, tj. užívat jej ve vymezeném rozsahu způsobem zohledňujícím práva a oprávněné zájmy jeho vlastníka, jakož i osob tyto pozemky užívajících z jiného právního titulu, to však při zachování podstaty a účelu činnosti spočívající v provozování inženýrské sítě.

čl. 6 Katastr nemovitostí, součinnost smluvních stran

- 6.1 Smluvní strany berou na vědomí, že práva odpovídající zřizované služebnosti nabude strana oprávněná zápisem do katastru nemovitostí s účinky k okamžiku, kdy byl návrh na zápis služebnosti doručen příslušnému katastrálnímu úřadu.

- 6.2 Smluvní strany se pro případ, že by nedošlo k zápisu služebnosti podle této smlouvy do katastru nemovitostí, zavazují, že uzavřou novou smlouvu nebo dodatek stejného obsahu, která splní zákonné podmínky pro provedení zápisu služebnosti, případně, že na pokyn katastrálního úřadu smlouvu či návrh na zápis náležitě doplní či opraví.
- 6.3 Správní poplatek za zápis služebnosti do katastru nemovitostí je povinna uhradit strana oprávněná.
- 6.4 Strana oprávněná se zavazuje podat návrh na zápis služebnosti příslušnému katastrálnímu úřadu nejpozději do patnácti (15) dnů od podpisu této smlouvy.
- 6.5 Nepodepsaly-li smluvní strany při podpisu této smlouvy návrh na zápis služebnosti do katastru nemovitostí, je kterákoli smluvní strana oprávněna podat návrh na zápis služebnosti do katastru nemovitostí sama.

čl. 7

Závěrečná ustanovení

- 7.1 Smluvní strany berou na vědomí, že tato smlouva bude uveřejněna v registru smluv dle zákona č. 340/2015 Sb. o zvláštních podmínkách účinnosti některých smluv, uveřejňování těchto smluv a o registru smluv (zákon o registru smluv) v zákonné lhůtě. Uveřejnění v registru zajišťuje strana oprávněná.

Tato smlouva nabývá platnosti dnem podpisu oběma smluvními stranami, věcně právní účinky nastávají dnem zápisu služebnosti podle této smlouvy do katastru nemovitostí, a nabývá účinnosti dnem uveřejnění v registru smluv.
- 7.2 Práva a povinnosti smluvních stran se řídí právním řádem České republiky, zejména zákonem č. 89/2012 Sb., občanským zákoníkem.
- 7.3 Veškeré změny a doplňky této smlouvy mohou být uskutečňovány výlučně formou písemných dodatků podepsaných oprávněnými zástupci smluvních stran. Změna této smlouvy v jiné než písemné formě je tímto vyloučena.
- 7.4 Pokud se jedno nebo více ujednání Smlouvy stanou neplatnými či neúčinnými, zůstávají ostatní ujednání v plném znění v platnosti a účinnosti a Smluvní strany se zavazují nahradit takové neplatné či neúčinné ujednání jiným platným a účinným ustanovením, které svým obsahem a smyslem nejlépe odpovídá obsahu a smyslu původního neplatného či neúčinného ujednání.
- 7.5 Smluvní strany sjednávají, že smluvní vztah Smlouvou založený bude vykládán výhradně podle obsahu této Smlouvy, bez přihlídnutí k jakékoli skutečnosti, která nastala a/nebo byla sdělena, jednou Smluvní stranou druhé Smluvní straně před uzavřením této Smlouvy. Pro odstranění pochybností Smluvní strany výslovně veškerá ujednání, prohlášení, přísliby a ujištění předcházející uzavření této Smlouvy ruší a nahrazují touto Smlouvou, současně vylučují aplikaci ustanovení § 556 odst. 2 zákona č. 89/2012 Sb., občanského zákoníku. Práva a povinnosti smluvních stran podle této smlouvy se nebudou vykládat v rozporu s jazykovým vyjádřením jednotlivých ustanovení této Smlouvy. K obchodním zvyklostem, ať už zachovávaným obecně či v daném odvětví, se nepřihlíží.
- 7.6 Smlouva byla vyhotovena ve třech (3) stejnopisech, z nichž jeden (1) obdrží strana oprávněná, jeden (1) strana povinná a jeden (1) stejnopis s úředně ověřenými podpisy je určen pro katastrální úřad.
- 7.7 Nedílnou součástí této smlouvy jsou následující přílohy:
Příloha č. 1: geometrický plán č. 2123-17/2018

7.8 Smluvní strany prohlašují, že obsahu smlouvy rozumějí a souhlasí s ním. Smluvní strany prohlašují, že smlouvu uzavřely na základě své svobodné a vážné vůle, že si smlouvu přečetly, porozuměly zcela jejímu obsahu a na důkaz toho níže připojují své podpisy.

V Plzni dne 08-11-2018
STRANA OPRÁVNĚNÁ

V Plzni dne 1-11-2018
STRANA POVINNÁ

VODÁRNA PLZEŇ a.s.

generální ředitel

**Základní škola a Mateřská škola pro
sluchově postižené, Plzeň, Mohylová 90**

ředitel

VÝKAZ DOSAVADNÍHO A NOVÉHO STAVU ÚDAJŮ KATASTRU NEMOVITOSTÍ

Dosavadní stav			Nový stav											
Označení pozemku parc. číslem	Výměra parcely		Druh pozemku Způsob využití	Označení pozemku parc. číslem	Výměra parcely		Druh pozemku Způsob využití	Typ stavby Způsob využití	Zpús. určení výměr	Porovnání se stavem evidence právních vztahů				
	ha	m ²			ha	m ²				Díl přechází z pozemku označeného v katastru nemovitostí	dřívější poz. evidenci	Číslo listu vlastnictví	Výměra dílu	
422/38	42	47	ostat. pl. jiná plocha	422/38	35	16	ostat. pl. jiná plocha		2					
				422/92	1	27	ostat. pl. jiná plocha		2	422/38	1	1	27	
				422/93	6	04	ostat. pl. jiná plocha		2	422/38	1	6	04	
	42	47			42	47								

VÝKAZ DOSAVADNÍHO A NOVÉHO STAVU ÚDAJŮ KATASTRU NEMOVITOSTÍ

Dosavadní stav			Nový stav											
Označení pozemku parc. číslem	Výměra parcely		Druh pozemku Způsob využití	Označení pozemku parc. číslem	Výměra parcely		Druh pozemku Způsob využití	Typ stavby Způsob využití	Zpús. určení výměr	Porovnání se stavem evidence právních vztahů				
	ha	m ²			ha	m ²				Díl přechází z pozemku označeného v katastru nemovitostí	dřívější poz. evidenci	Číslo listu vlastnictví	Výměra dílu	
422/22				422/22						1				
422/30				422/30						1				
422/38				422/38						1				
422/69				422/69						1				

Oprávněný: dle smlouvy

Druh věcného břemene: dle smlouvy

Seznam souřadnic (S-JTSK)
Číslo bodu Souřadnice pro zápis do KN
Y X Kód kv. Poznámka

k.ú. Doubravka (722677)					
21-33	819174.05	1069656.81	3	roh zdi	
21-43	819178.43	1069671.43	3		
21-52	819167.31	1069663.66	3	roh domu	
21-53	819142.42	1069690.46	3	roh zdi	
21-100	819219.95	1069775.20	3		
21-273	819100.00	1069712.90	3	barva na podezdívce	
1	819148.35	1069679.48	3		
2	819140.12	1069688.36	3		
3	819150.58	1069681.67	3		
5	819169.57	1069662.50	3		
6	819168.67	1069662.92	3		
7	819170.33	1069663.80	3		
8	819169.55	1069664.44	3		
9	819154.54	1069720.03	3		
10	819178.00	1069672.28	3		
11	819160.16	1069717.81	3		
12	819179.50	1069673.48	3		
13	819181.35	1069673.59	3		
14	819181.25	1069674.79	3		

Seznam souřadnic (S-JTSK)
Číslo bodu Souřadnice pro zápis do KN
Y X Kód kv. Poznámka

k.ú. Doubravka (722677)					
15	819180.31	1069674.07	3		
16	819169.25	1069661.62	3		
17	819168.48	1069662.43	3		
18	819179.50	1069674.86	3		
19	819180.27	1069675.53	3		
20	819130.22	1069690.95	3		
21	819126.40	1069694.77	3		
22	819222.01	1069773.10	3		
23	819136.01	1069684.60	3	roh podezdívky plotu	
24	819162.24	1069719.67	3		
25	819129.80	1069691.40	3	roh podezdívky plotu	
26	819126.83	1069694.39	3	roh podezdívky plotu	
27	819123.70	1069697.16	3	roh podezdívky plotu	
28	819120.44	1069699.81	3	roh podezdívky plotu	
29	819113.58	1069704.66	3	roh podezdívky plotu	
30	819106.63	1069709.43	3	roh podezdívky plotu	
31	819102.92	1069711.43	3	roh podezdívky plotu	
32	819147.77	1069706.69	3		
33	819140.70	1069707.61	3		
43	819172.97	1069657.71	3	roh zdi	

GEOMETRICKÝ PLÁN pro

rozdělení pozemku, vymezení rozsahu věcného břemene k části pozemku

Geometrický plán ověřil úředně oprávněný zeměměřický inženýr:

Jméno, příjmení:

Číslo položky seznamu úředně oprávněných zeměměřických inženýrů: 1457/1995

Dne: 6. března 2018 Číslo: 53/2018

Náležitostmi a přesností odpovídá právním předpisům.

Stejnopis ověřil úředně oprávněný zeměměřický inženýr:

Jméno, příjmení:

Číslo položky seznamu úředně oprávněných zeměměřických inženýrů: 1457/1995

Dne: 23.7.2018 Číslo: 174/2018

Tento stejnopis odpovídá geometrickému plánu v elektronické podobě uloženému v dokumentaci katastrálního úřadu.

Ověření stejnopisu geometrického plánu v listinné podobě.

Vyhotovitel: SVSmP
Klatovská 10,12
Plzeň 301 00

Číslo plánu: 2123-17/2018

Okres: Plzeň-město

Obec: Plzeň

Kat. území: Doubravka

Mapový list: DKM Plzeň 7-4/34

Dosavadním vlastníkům pozemků byla poskytnuta možnost seznámit se v terénu s průběhem navrhovaných nových hranic, které byly označeny předepsaným způsobem:
plotem, barvou, rohy zdi

Katastrální úřad souhlasí s očíslováním parcel.

Katastrální úřad pro Plzeňský kraj
KP Plzeň-město

PGP-273/2018-405
2018.03.08 08:22:00 CET

2540/1

417/40

422/45

417/29

21-33
0.58 1.50 43 (5.40)
16
17
5
6
7
8
21-52

422/49
422/50
422/47

422/92

Det. "A"

422/38

(24.58)

422/51

21-43
13
14
15
16
17
18
19
(2.95)
(1.99)

422/26

422/28

1
3
23
(3.12)
(12.10)
(11.99)
(5.57)
(3.71)
(0.67)
21-53

422/92

422/69

422/92

(9.65)

(16.55)

(18.58)

422/27

422/69

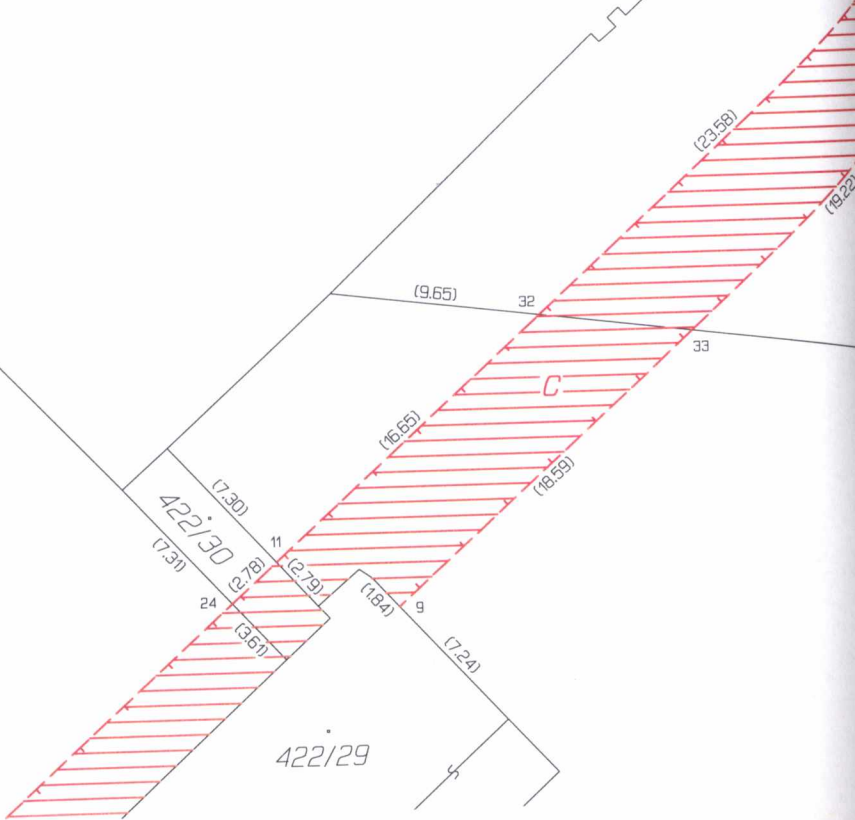
422/30

(7.30)
(2.78)
(7.30)
(3.67)

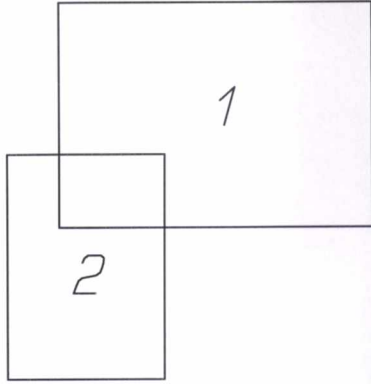
422/30

(12.79)
(18.24)
(7.24)

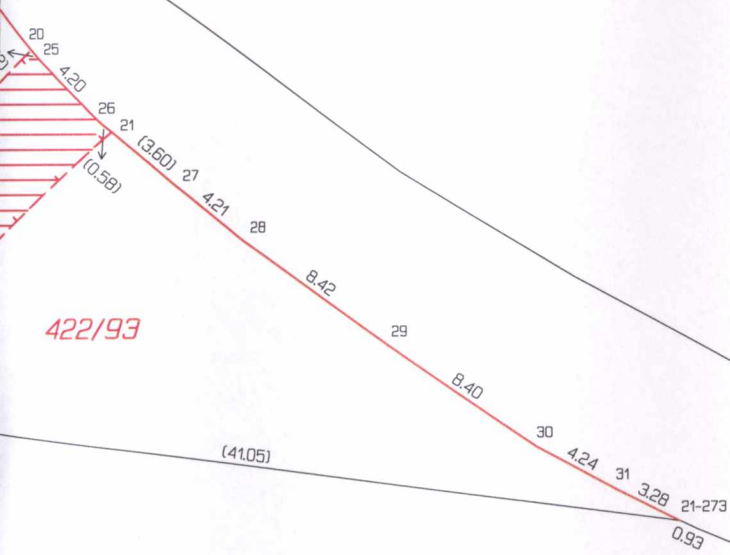
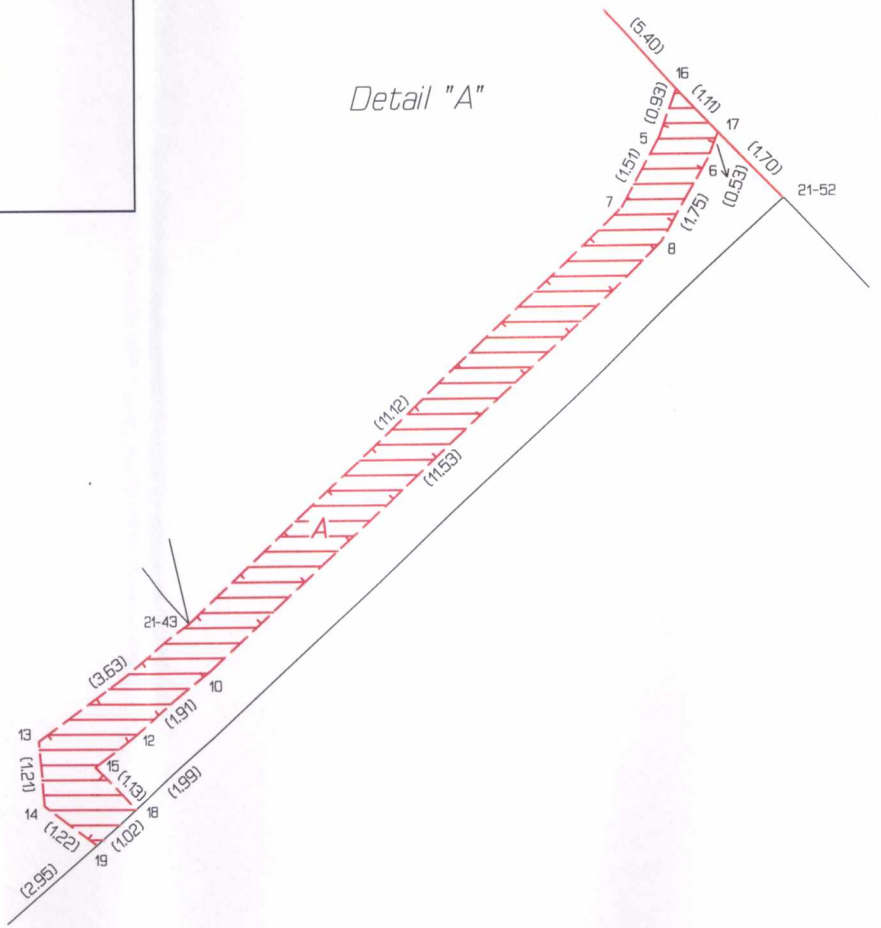
422/29



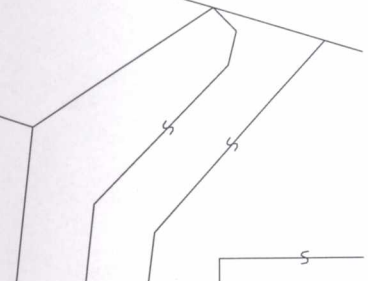
v.
417/41



Detail "A"



422/22





učným
právo
ízením

pojem
rky pr
r tout
ské síť



