

Č. j. KRPS-268262-17/ČJ-2018-0100IT-VZ  
Identifikátor VZ: N006/18/V00021332

Počet listů: 6  
Přílohy: 5/6

## KUPNÍ SMLOUVA

uzavřena v souladu s § 2079 a násl. zákona č. 89/2012 Sb., občanský zákoník,  
v platném znění (dále jen „občanský zákoník“ a „smlouva“)

Níže uvedeného dne, měsíce a roku byla uzavřena mezi smluvními stranami smlouva tohoto znění:

### Čl. I Smluvní strany

**Simac Technik ČR, a.s.**

Zastoupená:



Sídlo:

Radlická 740/113C, 158 00 Praha 5

IČ:

63079496

DIČ:

CZ63079496

Bankovní spojení:



Číslo účtu:

Telefon:

e-mail:



Zapsána v obchodním rejstříku vedeným Městským soudem v Praze oddíl B, Vložka 3190  
(dále jen „prodávající“)

**a**

**Česká republika – Krajské ředitelství policie Středočeského kraje**

Zastoupená:

Ing. Petrem Dostálem, náměstkem ředitele krajského ředitelství  
pro ekonomiku

Sídlo:

Na Baních 1535, 156 00 Praha 5 - Zbraslav

IČ:

75151481

DIČ:

CZ75151481

Bankovní spojení:

ČNB Praha

Číslo účtu:



Telefon:

e-mail:

(dále jen „kupující“)

## Čl. II Předmět smlouvy

1. Prodávající se zavazuje dodat kupujícímu IP telefony, níže podrobně specifikované. Předmětem smlouvy je rovněž dodání nezbytné dokumentace (návod k použití) popř. certifikátů ke zboží v českém jazyce (dále jen „dokumentace“).
2. Kupující se zavazuje, v případě naplnění podmínek smlouvy, zboží a dokumentaci převzít a uhradit kupní cenu prodávajícímu.
3. Specifikace předmětu:
  - a) Kvalitativní určení:

Specifikace zboží je podrobně uvedena v přílohách č. 1 až č. 4, které jsou nedílnou součástí této smlouvy. Zboží musí být nepoužívané, funkční, nerenovované, kompletní a homologované pro Českou republiku.
  - b) Kvantitativní určení:

Počet kusů zboží uvedený v přílohách č. 1 až č. 4, které jsou nedílnou součástí této smlouvy, představuje maximální množství, jež je kupující oprávněn odebrat na základě této smlouvy.

## Čl. III Kupní cena

1. Cena stanovena bez DPH ve výši	795 802,00 Kč
2. DPH 21% ve výši	167 118,42 Kč
3. <b>CELKEM</b>	<b>962 920,42 Kč</b>

Slovy: devět set šedesát dva tisíc devět set dvacet korun českých a čtyřicet dva haléřů.

4. Cena zahrnuje veškeré náklady spojené s koupí zboží, jeho skladováním, dopravou, pojištěním, clem, předáním a převzetím zboží. Stanovená cena je cenou nejvýše přípustnou.

## Čl. IV Doba a místo plnění

1. Prodávající je povinen dodat smluvené zboží na své náklady do 20 dnů od oboustranného podpisu smlouvy.

2. Místem plnění je:

**Krajské ředitelství policie Středočeského kraje – sklad Rakovník,  
Dukelských hrdinů 2319, Rakovník.**

3. Dodávka zboží je splněna jeho převzetím oprávněným zaměstnancem kupujícího, kterým je:

 **Skupina skladů Rakovník Krajského ředitelství policie  
Středočeského kraje, tel.č.:** 

4. Za datum dodání smlouveného zboží se považuje den, ve kterém převezme kupující zboží od prodávajícího. Převzetí bude prokázáno datovaným podpisem na kterémkoliv průvodním dokladu.

5. Kupující se stává vlastníkem zboží, v okamžiku jeho předání prodávajícím.

## **ČI. V**

### **Platební podmínky**

1. Prodávající je oprávněn fakturovat kupní cenu až po dodání a potvrzení převzetí zboží kupujícím a fakturu vystaví do 5 dnů po dodání zboží.
2. Faktura je splatná do 21 dnů od jejího doručení kupujícímu.
3. Faktura musí obsahovat náležitosti podle § 435 zákona č. 89/2012 Sb., občanský zákoník a náležitosti podle § 28 a § 29 zákona č. 235/2004 Sb., o dani z přidané hodnoty, ve znění pozdějších předpisů.
4. Faktura se považuje za proplacenou okamžikem odepsání fakturované částky z účtu kupujícího ve prospěch účtu prodávajícího.
5. Kupující není v prodlení s placením fakturované částky, jestliže vrátí fakturu prodávajícímu do 5 dnů od jejího doručení proto, že faktura obsahuje nesprávné údaje nebo je vystavena v rozporu s touto smlouvou. Konkrétní důvody je kupující povinen uvést zároveň s vrácením faktury. Faktura bude zaslána na adresu kupujícího ve dvou vyhotoveních. Nebude-li faktura označena tak, jak je uvedeno v odstavci 3 a nebude-li ve dvou vyhotoveních, je kupující oprávněn ji vrátit prodávajícímu, aniž by se tímto dostal do prodlení s její splatností. U nové nebo opravené faktury běží nová lhůta splatnosti.
6. Zálohu kupující neposkytuje.
7. V případě, že bude prodávající ke dni zdanitelného plnění zveřejněn podle § 106a zákona č. 235/2004 Sb., o dani z přidané hodnoty jako nespolehlivý plátc, nebo uvede jiný účet,

než je uveden v „Registru plátců DPH“ podle § 109a zákona č. 235/2004 Sb., o dani z přidané hodnoty, kupující uhradí prodávajícímu, který je plátcem DPH, pouze základ daně a úhradu daně provede dle § 109a zákona č. 235/2004 Sb., o dani z přidané hodnoty.

## Čl. VI

### Podstatné porušení smlouvy

Smluvní strany pokládají za podstatné porušení smlouvy:

1. Dodání takového zboží, které neodpovídá požadované specifikaci, dle čl. II, této smlouvy, popř. dodání zboží, které nevykazuje potřebnou kompatibilitu se zařízením kupujícího, se kterým mělo být užíváno.
2. Nedodání zboží ani **do 10 dnů** po uplynutí dodací lhůty.
3. Nedodání náhradního zboží podle záručních podmínek **do 15 dnů** po vrácení vadného zboží.

## Čl. VII

### Záruka

1. Prodávající prohlašuje, že **zaručuje** dohodnuté vlastnosti zboží podle záručních podmínek, a to po **dobu 24 měsíců**.
2. Reklamace v záruční době bude zajištěna prodávajícím na provozovně kupujícího. Prodávající je povinen započít reklamační úkony **do 2 dnů** od výzvy kupujícího.
3. Nebude-li započata reklamace podle odstavce 2 nebo nedojde-li k odstranění požadované záruční vady v dohodnuté době, má kupující právo na dodání nového materiálu za materiál reklamovaný, stejné kvality a stejného výrobce.

## Čl. VIII

### Smluvní pokuta a úroky z prodlení

1. Nedodá-li prodávající zboží do uplynutí dodací lhůty, zaplatí kupujícímu smluvní pokutu ve **výši 0,2 %** z ceny nedodaného zboží za každý, byť i započatý, den prodlení. Zaplacením smluvní pokuty není dotčen nárok kupujícího na náhradu škody v částce převyšující zaplacenou smluvní pokutu.
2. Nezaplatí-li kupující kupní cenu včas, je povinen zaplatit prodávajícímu úrok z prodlení ve **výši 0,05 %** z dlužné částky bez DPH za každý, byť i započatý, den prodlení.

## Čl. IX

### Odstoupení od smlouvy

1. Odstoupení od smlouvy se řídí ustanovením § 2106 a násl. občanského zákoníku.
2. Kupující je též oprávněn odstoupit od smlouvy z důvodu probíhajícího insolvenčního řízení vůči prodávajícímu.
3. Účinky odstoupení od smlouvy nastávají okamžikem doručení písemného projevu vůle odstoupit od této smlouvy druhé smluvní straně. Odstoupení od smlouvy se nedotýká zejména nároku na náhradu škody a smluvní pokuty.

## Čl. X

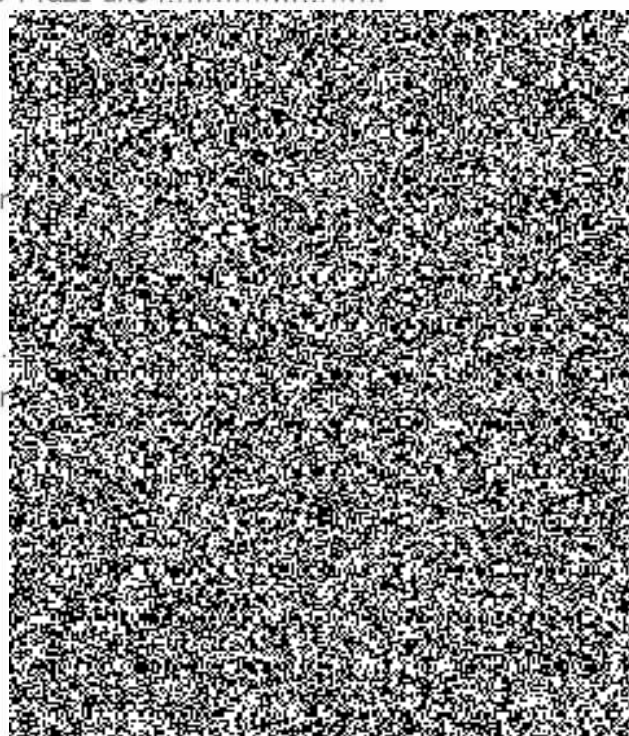
### Závěrečná ustanovení

1. Smlouva nabývá platnosti dnem jejího uzavření, tj. dnem jejího podpisu zástupci smluvních stran a účinnosti dnem jejího zveřejnění v registru smluv dle zákona č. 340/2015 Sb., o registru smluv.
2. Obě smluvní strany prohlašují, že smlouva nebyla uzavřena v tísní, ani za jednostranně nevýhodných podmínek a na důkaz toho připojují své vlastnoruční podpisy.
3. Tato smlouva může být měněna nebo doplňována jen písemnými, očíslovanými dodatky odsouhlasenými zástupci obou smluvních stran, které se stanou nedílnou součástí této smlouvy.
4. Smluvní strany se dohodly, že případné postoupení práv a povinností ze smlouvy nebo její části ve smyslu § 1895 občanského zákoníku třetí osobě, je možné jen na základě dodatku ke smlouvě, uzavřeném ve smyslu odst. 3 čl. X. smlouvy.
5. Postoupení pohledávky vzniklé z této smlouvy je možné pouze na základě písemného souhlasu kupujícího.
6. Z důvodů právní jistoty smluvní strany prohlašují, že jejich závazkový vztah založený touto smlouvou se řídí českým právním řádem, zejména občanským zákoníkem.
7. Smluvní strany se zavazují, že veškeré spory vzniklé v souvislosti s realizací této smlouvy budou řešeny smírnou cestou. Nedojde-li k dohodě, budou spory řešeny před příslušnými obecnými soudy.
8. Smluvní strany souhlasí se zveřejněním této smlouvy na veřejně přístupném elektronickém portálu.

9. Tato smlouva je vyhotovena ve 3 stejnopisech, z nichž 1 obdrží prodávající a 2 kupující.
10. Nedílnou součástí této smlouvy jsou níže uvedené přílohy:
- Příloha č. 1 – Verifikační tabulka IP telefonů typ A, která se sestává z 1 strany textu.
  - Příloha č. 2 – Verifikační tabulka IP telefonů typ B, která se sestává z 1 strany textu.
  - Příloha č. 3 – Verifikační tabulka IP telefonů typ C, která se sestává z 1 strany textu.
  - Příloha č. 4 – Verifikační tabulka IP analogové beány, která se sestává z 1 strany textu.
  - Příloha č. 5 – Krycí list nabídky, která se sestává z 2 stran textu.

Za prodávajícího:

V Praze dne 12. 11. 2018



Za kupujícího:

V Praze dne 5. 11. 2018



Ing. Petr Dostál





## Verifikační tabulka minimálních požadavků na technickou specifikaci IP telefonu typ B - 40 ks

Uchazeč je povinen vyhotovit tabulku přiložit do své nabídky. Uchazeč explicitně vyplní vždy sloupec „NABÍZENÉ ZAŘÍZENÍ SPLŇUJE MINIMÁLNÍ POŽADAVKY: ANO/NE“, v případě uvedení slova "NE" nebude nabídka akceptována

Vypíšte typ nabízeného zařízení :	
MINIMÁLNÍ POZADOVANÉ PARAMETRICKÉ POŽADAVKY VZTAHUJÍCÍ SE K JEDNOTLIVÝM POZADOVANÝM ZAŘÍZENÍM.	CP-8051-K9 NABÍZENÉ ZAŘÍZENÍ SPLŇUJE MINIMÁLNÍ POŽADAVKY: ANO/NE*: ANO
Minimální technické parametry :	IP telefon typ B
Napájení po Ethernetu IEEE 802.3af PoE, nebo přes ext. Zdroj AC-to-DC: 48V (pro český trh)	ANO
VLAN 802.1q, možnost tagování rámců dle 802.1p	ANO
Signalizační protokol SIP	ANO
Audio kodeky G.711, G.722, G.729	G.711a/u, G.722, G.729a, ILBC, iSAC
Podpora DHCP, možnost manuální konfigurace sítě včetně konfigurace VLAN a možnost automatického přiřazení do hlasové VLAN dle konfigurace přepínače	ANO
Podpora protokolu Cisco peer-to-peer protocol (PPDP)	ANO
Podpora protokolu Cisco Discover protocol	ANO
Podpora CUCM ver. 10.5	ANO
USB port min. 1	ANO
Bluetooth	ANO
RJ-9 audio port	ANO
AUX port	ANO
Integrovaný dvou portový Cisco Ethernet switch pro připojení do LAN a připojení PC s minimální rychlostí 10/100/1000 Mbps (IEEE 802.3u/802.3ab/802.3ab)	ANO
Displej telefonu, víceřádkový grafický displej, barevný, Min. 800 x 480, 24-bit color, WVGA display	ANO, 5" 800x480
Rízení hlasitosti vyzvánění, reproduktoru a sluchátka	ANO
Programovatelná funkční tlačítka : min 5	5
Možnost připojení externí nahlavní soupravy	ANO
Handsfree hlasitý odposlech včetně vestavěného reproduktoru i mikrofonu s odsíraněním echa / duplex	ANO
Adresářové služby s možností vyhledávání v tlf. Seznamech	ANO
Podpora XML aplikací v telefonu	ANO
Plná lokalizační přístroje pro český jazyk	ANO
Síťování tlf. hovorů včetně signalizačního protokolu	ANO
Rozměry :	
výška max 230 mm	228,1 mm
šířka max 260 mm	257,34 mm
hloubka max 40 mm	40 mm
váha : max 1,22 kg	1,18 kg
Další parametry:	
K nabízenému zařízení jsou dodávány příslušné licence a jednoletá podpora	ANO

Vysvětlivky

\* ANO/NE -piati vždy jen jedna možnost

Poznámka :

tuto specifikaci splňuje například zařízení Cisco BB51

Všechny telefony musí být s českou lokalizací a oficiálně podporované CUCM ver. 11.5



## Verifikační tabulka minimálních požadavků na technickou specifikaci IP telefonu typ C - 18 ks

Uchazeč je povinen vyplněnou tabulku přiložit do své nabídky. Uchazeč explicitně vyplní vždy sloupec „NABÍZENÉ ZARÍZENÍ SPLŇUJE MINIMÁLNÍ POŽADAVKY: ANO/NE“, v případě uvedení slova "NE" nebude nabídka akceptována.

Vyplňte typ nabízeného zařízení :	CP-8865-K9
MINIMÁLNÍ POŽADOVANÉ PARAMETRICKÉ POŽADAVKY VZTAHUJÍCÍ SE K JEDNOTLIVÝM POŽADOVANÝM ZARÍZENÍM.	NABÍZENÉ ZARÍZENÍ SPLŇUJE MINIMÁLNÍ POŽADAVKY: ANO/NE*. ANO
Minimální technické parametry :	IP telefon typ C
Napájení po Ethernetu IEEE 802.3af PoE, nebo přes ext. Zdroj AC-to-DC 48V ( pro český trh)	ANO
VLAN 802.1q, možnost tagování rámců dle 802.1p	ANO
Signalizační protokol SIP	ANO
Audíio kodeky G.711, G.722, , G.729	G.711a/u, G.722, G.729a, iLBC, ISAC
Podpora protokolu Cisco peer-to-peer protokol (PPDP)	ANO
Podpora protokolu Cisco Discover protocol	ANO
Podpora DHCP, možnost manuální konfigurace sítě včetně konfigurace VLAN a možnost automatického přiřazení do hlasové VLAN dle konfigurace přepínače	ANO
RJ-9 audíio port	ANO
AUX port	ANO
Integrovaný 2-portový Cisco Ethernet switch pro připojení do LAN a připojení PC s rychlostí 10/100/1000 Mbps	ANO
Kamera - Odcházející videohovor v kvalitě min. 720p HD	ANO
Displej telefonu s minimálními parametry : Víceřádkový grafický displej, barevný, Min. 800 x 480, 24-bit color, 5-in. WVGA display	ANO
Rízení hlasitosti vyzvánění, reproduktoru a sluchátka	ANO
Programovatelná funkční tlačítka min. 5	ANO
Tlačítka nezávislých linek či předvolby s indikací stavu linky/předvolby Min.30, možno s externím modulem	ANO, modul CP-8EKEM=
Možnost připojení externí náhlavní soupravy	ANO
Handsfree hlasitý odposlech včetně vestavěného reproduktoru i mikrofonu s odstraněním echa - duplex	ANO
Adresářové služby s možností vyhledávání v tlf. Seznamech	ANO
Podpora XML aplikací v telefonu	ANO
Plná lokalizace přístroje pro český jazyk	ANO
Šifrování tlf. hovorů včetně signalizačního protokolu	ANO
Bluetooth 4.1	ANO
Podpora CUCM ver. 11.5	ANO
Plná lokalizace přístroje pro český jazyk	ANO
<b>Rozměry:</b>	
výška max 230 mm	225.1 mm
šířka max 260 mm	257.34 mm
hloubka max 40 mm	40 mm
váha: max 1.40 kg	1.19 kg
<b>Další parametry :</b>	
K nabízenému zařízení jsou dodávány příslušné licence a jednoletá podpora	ANO

## Vysvětlivky:

\* ANO/NE - platí vždy jen jedna možnost

## Poznámka:

tuto specifikaci splňuje například zařízení Cisco 8845. Pozor toto není pravidlo. K typu 8845 není možné připojit možností modul s tlačítky. Do budoucna navíc podpor CP-8EKEM= končí a jeho nahrazení tlačítkem 24 tlačítek

Všechny telefony musí být s českou lokalizací a oficiálně podporované CUCM ver 11.5

## Verifikační tabulka minimálních požadavků na technickou specifikaci IP analogové brány - 3 ks

Uchazeč je povinen vyplněnou tabulku přiložit ke své nabídce. Uchazeč expresně vyplní vždy sloupec „NABÍZENÉ ZAŘÍZENÍ SPLŇUJE MINIMÁLNÍ POŽADAVKY: ANO/NE“ v případě uvedení slova "NE" nebude nabídka akceptována.

Vyplňte typ nabízeného zařízení:		ATA-191-K9
MINIMÁLNÍ POŽADOVÁNÉPARAMETRICKÉ POŽADAVKY VZTAHUJÍCÍ SE K JEDNOTLIVÝM POŽADOVANÝM ZAŘÍZENÍM.		NABÍZENÉ ZAŘÍZENÍ SPLŇUJE MINIMÁLNÍ POŽADAVKY: ANO/NE: ANO
Nabízené řešení musí minimálně disponovat následujícími parametry či funkcemi:		
Minimální technické parametry:		
Napájení přes externí zdroj AC 240V DC 5V (vidlice pro český trh)		ANO
VLAN 802.1q, možnost tagování rámců dle 802.1p		ANO
Podpora Cisco Discovery protocol		ANO
DHCP		ANO
Dva porty RJ 11		ANO
Signalizační protokol SIP		ANO
Audio kodeky G.711 a-law, G.711 mu-law, G.729A, G.729AB		G.711 a-law, G.711 μ-law, G.729a, G.729ab
Přenos faxu přes protokol IP - T.38 fax support		ANO
Podpora Cisco UCM ver. 10.5		ANO
Rozměry:		
výška max 150mm		100mm
šířka max 150mm		100mm
hloubka max 28 mm		28 mm
Další parametry:		
K nabízenému zařízení jsou dodávány příslušné licence a jednoletá podpora		ANO

Vysvětlivky:

\* ANO/NE - patří vždy jen jedna možnost

Poznámka:

tuto specifikaci splňuje například zařízení Cisco ATA 190

Všechny IP analogové brány musí být oficiálně podporované CUCM ver. 11.5



## KRYCÍ LIST NABÍDKY

k veřejně zakázce malého rozsahu na dodávky v souladu se zákonem č. 134/2016 Sb.,  
o zadávání veřejných zakázek, v platném znění

„IP telefony“

Údaje o dodavateli	
Obchodní firma nebo název (jedná-li se o právnickou osobu) Obchodní firma nebo jméno a příjmení (jedná-li se o fyzickou osobu)	Simac Technik ČR, a.s.
Sídlo (jedná-li se o právnickou osobu) Místo podnikání, popř. místo trvalého pobytu (jedná-li se o fyzickou osobu)	Radlická 740/113C, 158 00, Praha 5
IČO	IČ: 63079496, DIČ: CZ63079496
Telefon	
FAX	
E-mail	
Datová schránka	9dcaapv
Kontaktní osoba pro jednání ve věci nabídky	

CENOVÁ NABÍDKA		
Nabídková cena bez DPH	795 802,-	Kč
Celkem DPH	167 118,42	Kč
Celková nabídková cena včetně DPH	962 920,42	Kč

Položka č.		Cena za jednotku v Kč bez DPH	Částka DPH	Cena za jednotku v Kč včetně DPH	Počet jednotek	Cena celkem bez DPH	Částka DPH	Cena celkem s DPH
1	IP telefon – typ A	1 905,00	400,05	2 305,05	50 ks	95 250,00	20 002,50	115 252,50

2	IP telefon – typ B	5 851,00	1 228,71	7 079,71	40 ks	234 040,00	49 148,40	283 188,40
3	IP telefon – typ C	12 131,00	2 547,51	14 678,51	18 ks	218 358,00	45 855,18	264 213,18
4	IP analogová brána	2 930,00	615,30	3 545,30	3 ks	8 790,00	1 845,90	10 635,90
5	SW	239 364,00	50 266,44	289 630,44	1	239 364,00	50 266,44	289 630,44
	<b>Celkem</b>					795 802,-	167 118,42	962 920,42

V Praze dne 17.10.2018

