

**Kupní smlouva**  
**č. j. KRPB-226687-16/ČJ-2018-0600VZ**

---

**Čl. I.**

**Smluvní strany**

**Kupující:**

**Česká republika – Krajské ředitelství policie Jihomoravského kraje**  
se sídlem: Kounicova 24, 611 32 Brno  
zastoupená:

IČ:

DIČ:

bankovní spojení: CNB, pobočka Brno

číslo účtu:

kontaktní osoba:

e-mail:

**(dále jen „kupující“) na straně jedné**

**Prodávající:**

obchodní firma: **Hsport spol. s r. o.**  
sídlo: Dačického 176/10, 614 00 Brno

zastoupená

IČ:

DIČ:

bankovní spojení: CSOB a.s.

číslo účtu:

zapsaná v obchodním rejstříku vedeném KS v Brně, oddíl C, vložka 28829

kontaktní osoba:

e – mail:

**na straně druhé (dále jen jako „prodávající“)**

uzavírají ve smyslu ustanovení § 2079 a násl. zák. č. 89/2012 Sb., Občanského zákoníku,  
v platném znění (dále jen „Občanský zákoník“), tuto

**kupní smlouvu**



#### Čl. IV.

##### Platební podmínky

4.1. Kupující zaplatí do 21 kalendářních dnů po obdržení daňového dokladu od prodávajícího kupní cenu za odebrané zboží, a to převodem na účet prodávajícího.

#### Čl. V.

##### Fakturace

5.1. Prodávající současně se zbožím předá kupujícímu dodací list, list, popř. daňový doklad. V případě, že nebude daňový doklad předán se zbožím, je prodávající povinen ho zaslat na adresu kupujícího nejpozději do 5 dnů od data splnění dodávky.

5.2. Daňový doklad musí obsahovat především tyto údaje:

1. Číslo daňového dokladu a kupní smlouvy
2. Název a sídlo prodávajícího a kupujícího
3. Den vystavení a splatnosti daňového dokladu
4. Přesný název předmětu smlouvy a jeho množství
5. Strukturu platby
6. Datum dodání zboží
7. Číslo účtu, na který má být placeno.

5.3. Prodávající je povinen daňový doklad zaslat na níže uvedenou adresu kupujícího:

Krajské ředitelství policie Jihomoravského kraje  
Oddělení materiálně-technického zabezpečení  
Ing. Karel Václavek  
Kounicova 24  
611 32 Brno

nebo elektronicky na e-mail kupujícího  z e-mailu prodávajícího 

5.4. Kupující je oprávněn před datem splatnosti vrátit daňový doklad, který neobsahuje požadované náležitosti, není doložen kopií potvrzeného dodacího listu, který obsahuje jiné cenové údaje nebo jiný druh plnění, než dohodnuté ve smlouvě s tím, že doba splatnosti nového (opraveného) daňového dokladu začíná znovu běžet ode dne jeho doručení kupujícímu.

5.5. Jestliže je prodávající dle zveřejnění správcem daně v registru plátců ke dni uskutečnění zdanitelného plnění nespolehlivým plátcem DPH, je kupující oprávněn provést zajišťovací úhradu DPH na účet příslušného finančního úřadu a uhradit prodávajícímu pouze základ daně, tento postup je považován za splnění závazku kupujícího.

#### Čl. VI.

##### Dodací podmínky, místo plnění

6.1. Za datum splnění dodávky se považuje den podpisu dodacího listu pověřeným pracovníkem kupujícího. Prodávající předá zboží kupujícímu v místě plnění.

6.2. Prodávající je povinen dodat zboží řádně, v obvyklé kvalitě, jakosti, druhu a množství



dle smlouvy a při dodržení obchodních podmínek sjednaných ve smlouvě.

6.3. **Místo plnění:** Speciální pořádková jednotka, Horní 21, 639 00 Brno.

6.4. **Doba plnění:** do 15. prosince 2018.

6.7. **Kontaktní osoby pro převzetí zboží:** [REDAKCE]

## Čl. VII.

### Reklamace

7.1. Prodávající je povinen dodat zboží řádně, v obvyklé kvalitě, jakosti, druhu a množství dle této smlouvy a při dodržení obchodních podmínek sjednaných v této smlouvě.

7.2. Záruku na předmět plnění poskytuje prodávající v **délce 24 měsíců a 60 měsíců** (viz Příloha č. 1 písm. C této smlouvy), která počíná běžet od převzetí zboží kupujícím.

7.3. Prodávající se zavazuje zajistit kupujícímu pozáruční servis, opravy a revize v délce 3 roků po ukončení záruční doby.

7.4. Vady zboží zjištěné po převzetí zboží kupující reklamuje písemně u prodávajícího bez zbytečného odkladu po jejich zjištění.

7.5. Nároky z vad se vyřizují dle volby kupujícího v souladu s ust. § 2106 - § 2112 Občanského zákoníku.

## Čl. VIII.

### Přechod vlastnického práva

8.1. Vlastnické právo k předmětu smlouvy přechází na kupujícího předáním zboží způsobem uvedeným v Čl. VI. této smlouvy.

8.2. Prodávající prohlašuje, že zboží není zatíženo právy třetích osob.

## Čl. IX.

### Sankce

Smluvní strany si ujednaly tyto sankce za nesplnění povinností:

- a. V případě prodlení s dodáním zboží řádně a včas zaplatí prodávající smluvní pokutu ve výši [REDAKCE] z ceny dodávky bez DPH, a to za každý i započatý den prodlení.
- b. V případě neuhrazení daňového dokladu kupujícím v termínu uvedeném ve smlouvě má prodávající právo na úroky z prodlení ve výši [REDAKCE] z fakturované částky bez DPH, a to za každý i započatý den prodlení.
- c. Zaplacením smluvní pokuty není dotčen nárok kupujícího na náhradu škody v částce převyšující zaplacenou smluvní pokutu.
- d. Smluvní pokuta a úrok z prodlení jsou platné do 30 dnů od data doručení písemné výzvy k jejich zaplacení oprávněnou osobou.

## ČI. X.

### Odpovědnost za škodu

10.1. Prodávající odpovídá za škodu způsobenou vadným plněním ze smlouvy v rozsahu stanoveném českým právním řádem.

10.2. Prodávající odpovídá vůči kupujícímu za plnění svých smluvních závazků pouze a výlučně v rozsahu uvedeném ve smlouvě.

## ČI. XI.

### Odstoupení od smlouvy a sankce

11.1. Prodávající a kupující jsou oprávněni odstoupit od smlouvy při podstatném porušení smlouvy a pokud tento úmysl oznámí oprávněná strana druhé straně do 10 dnů od podstatného porušení povinností.

11.2. Podstatným porušením smlouvy se rozumí, jestliže strana porušující smlouvu věděla nebo mohla vědět, že druhá strana při takovém porušení nebude mít zájem na takovém plnění smlouvy.

11.3. Za podstatné porušení smlouvy se považuje:

a) prodlení prodávajícího s dodáním zboží řádně a včas a kupující se přitom na tomto prodlení nijak nepodílel. Za prodlení prodávajícího s dodáním zboží se považuje opakované nedodání zboží ve stanoveném termínu,

b) kupující nesplní své finanční závazky vůči prodávajícímu a nebude schopen poskytnout takové záruky, že je splní v náhradní lhůtě,

c) prodávající může také odstoupit od smlouvy, jestliže kupující neposkytne nutné protiplnění a tím způsobí neschopnost provést určitý úkon. Odstoupení je však přípustné tehdy, když prodávající dohodl s kupujícím písemně novou přiměřenou lhůtu ke splnění závazku a ta uplynula,

d) nesplnění kvantitativních a kvalitativních požadavků kupujícího,

e) prodávající se stane nespolehlivým plátcem DPH dle zákona č. 235/2004 Sb., o dani z přidané hodnoty, ve znění pozdějších předpisů.

## ČI. XII.

### Závěrečná ustanovení

12.1. Tato smlouva nabývá platnosti dnem jejího podpisu oběma smluvními stranami a účinnosti dnem uveřejnění v registru smluv.

12.2. Strany vyslovují souhlas se zveřejněním (případně jiným zpřístupněním) této smlouvy, jakož i dalších skutečností souvisejících se smluvním vztahem založeným touto smlouvou, a to jak v režimu zák. č. 106/1999 Sb., o svobodném přístupu k informacím, tak případně podle jiných předpisů.

12.3. Tato smlouva podléhá uveřejnění dle zák. č. 340/2015 Sb., o zvláštních podmínkách účinnosti některých smluv, uveřejňování těchto smluv a o registru smluv (zákon o registru smluv). K uveřejnění v registru smluv zašle smlouvu kupující. Strany prohlašují, že smlouva



neobsahuje žádné skutečnosti, které by nebylo možno poskytnout jako informace podle zák. č. 106/1999 Sb., případně jiných předpisů, zejména důvěrné údaje, utajované informace nebo obchodní tajemství, a v důsledku toho by se neuveřejňovaly podle zákona o registru smluv.

12.4. Tato smlouva je vyhotovena ve dvou stejnopisech, z nichž jeden stejnopis obdrží prodávající a jeden stejnopis kupující.

12.5. Tuto smlouvu je možno měnit pouze formou písemných dodatků oboustranně potvrzených smluvními stranami, pokud v této smlouvě není stanoveno jinak.

12.6. K zániku smlouvy může dojít:

- a) dohodou smluvních stran,
- b) odstoupením jednou ze smluvních stran,

12.7. Každá ze smluvních stran prohlašuje, že tuto smlouvu uzavírá svobodně a vážně, že považuje obsah smlouvy za určitý a srozumitelný a že jsou jí známy veškeré skutečnosti, jež jsou pro uzavření smlouvy rozhodující.

12.8. Pokud není v této smlouvě stanoveno jinak, řídí se právní vztahy z ní vyplývající právním řádem České republiky, zejména Občanským zákoníkem.

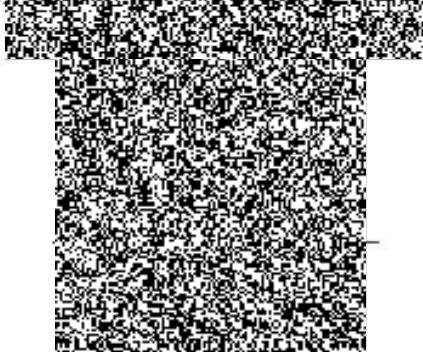
12.9. Tato kupní smlouva obsahuje 6 (slovy: šest) stran textu a jednu přílohu, která obsahuje 4 (slovy: čtyři) strany textu.

V Brně dne 9.11.2018

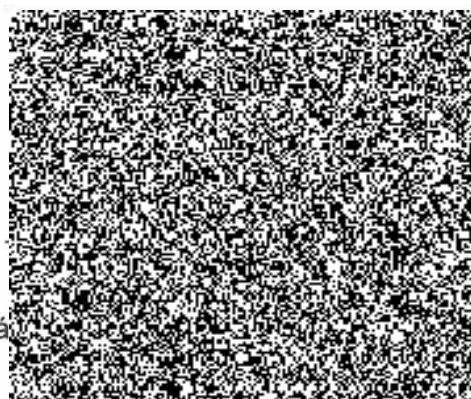
V Brně dne - 8 -11- 2018

**1 H sport**  
H sport  
spol. s r.o.  
Dačického 10  
614 00 BRNO

Provozovna: Nová



POLICIE ČESKÉ REPUBLIKY  
KRAJSKÉ ŘEDITELSTVÍ POLICIE  
JIHOMORÁVSKÉHO KRAJE  
611 32 BRNO, KOUNICOVA 24



na

## Příloha č. 1 k č. j. KRPB-226687-8/ČJ-2018-0600VZ

## Krycí list

Název veřejné zakázky malého rozsahu: „Nákup nářadí pro vybavení posilovny“.

## A. Identifikační údaje dodavatele:

právní osoba:

Obchodní firma nebo název:	Hsport spol. s r.o.		
Sídlo:	614 00 BRNO, Daččokovo 176/10, provozovna Nováčkova 11, Brno		
Právní forma:	právní osoba		
IČ:	[redacted]		
DIČ:	[redacted]		
Bankovní spojení:	CSOB a.s.	číslo účtu:	[redacted]
Kontaktní osoba:	[redacted]		
E-mail pro účely o	[redacted]		

## B. Nabídková cena (nejvýše přípustná):

P.č.	Předmět veřejné zakázky	Počet ks, m <sup>2</sup> , sada, pár	Cena za 1 ks/m <sup>2</sup> /sadu, pár	Cena/požadovaný počet bez DPH	DPH v %	Cena/požadovaný počet včetně DPH
1.	<u>klecová konstrukce na crossfit:</u> jednostranná (4 stojiny, 2 dřepovací stanoviště vnější, 1 volný díl na TRX, apod. Technická specifikace crossfitových klecí je uvedena v Obchodních podmínkách, viz Příloha č. 3	1 ks	32.900,-	32.900,-	21	39.809,-
	oboustranná (8 stojin, 4 dřepovací stanoviště vnější, 2 volná) – složená ze dvou stejných dílů Technická specifikace crossfitových klecí je uvedena v Obchodních podmínkách, viz Příloha č. 3	1 sada	32.300,-	64.600,-	21	78.166,-
2.	podlaha, vč. pokládky - 2 místnosti o rozměrech 50 m <sup>2</sup> a 17 m <sup>2</sup> materiál: pryžový granulát, rozměry 100 x 100 x 0,8 cm, hustota 1050 kg/m <sup>3</sup> (doložení certifikátů, viz Výzva k podání nabídek/Požadavky na prokázání kvalifikace dodavatele a další dokumenty)	50m <sup>2</sup> a 17m <sup>2</sup> , tj. celkem 67 m <sup>2</sup>	600,-	40.200,-	21	48.642,-
3.	vzpěračská platforma v kovovém rámu – mobilní, rozměry: 3 x 2 m	2 ks	23.270,-	46.540,-	21	56.313,40
4.	osa olympijská obouruční: nosnost 900 kg, délka 2200 mm, síla	5 ks	5100,-	25.500,-	21	30.855,-



	v tahu: min. 220 000 PSI, hmotnost: 20 kg, průměr úchopu: 28 mm, ložiska: min. 8 jehlových ložisek, středové vroubkování.					
5.	pružinové uzávěry na osy průměru 50 mm	12 ks	50	600	21	726,-
6.	kotouče Bumper: 2 ks - 5 kg 2 ks - 10 kg 2 ks - 15 kg 2 ks - 20 kg materiál: pryž a PVC, vnitřní průměr otvoru 50 mm (vyztužený kovovým kroužkem), vnější průměr kotoučů všech hmotností: 45cm.	6 sad	5800,-	34.800,-	21	42.108,-
10.	kotouče: 2 ks - 1,25 kg 2 ks - 2,5 kg vnitřní průměr otvoru 50mm	3 sady	732,-	2.196,-	21	2.657,20
12.	hrazda na zeď nosnost: min. 200 kg, minimální délka širokého úchopu: 127 cm, vzdálenost úchopové části od zdi: min. 40 cm, velikost rámu 60 x 60 cm, materiál, povrchová úprava: silnostěnný ocelový profil, komaxit, hrazda musí obsahovat úchopy v prostřední části hrazdy	2 ks	1.375,-	2.750,-	21	3.327,50
13.	gumový Hexagon: 2 ks - 22,5 kg 2 ks - 42,5 kg 2 ks - 45 kg 2 ks - 47,5 kg 2 ks - 50 kg šestihránné činky, ergonomicky tvarovaný úchop (banánový úchop), litina pokrytá vrstvou gumy, délka úchopové části: 122 mm, úchopová část pochromovaná	1 sada	18.978,-	18.978,-	21	22.963,40
18.	guma posilovací, odporová: 1 ks slabá: odpor 6-10 kg, 1 ks střední: odpor 10-15 kg, 1 ks silná: odpor 15-15 kg, 1 ks extra silná: odpor 25-35 kg	1 sada	945,-	945,-	21	1.143,50
22.	stožan na dřepy volně stojící pro olympijskou činku: svařovaná stabilní konstrukce z materiálů 50 x 50 x 3 mm a 80 x 40 x 3 mm, výška podpěr: 150 cm, nosnost: min. 350 kg	2 ks	3.875,-	7.750,-	21	9.377,50
23.	polohovací lavice: zádová opěrka délky: 85 cm a šířky 25 cm, sedák délky 31 cm a šířky 25 cm, počet poloh zádové opěrky: min. 7, nosnost: min. 400 kg	2 ks	4.125,-	8.250,-	21	9.982,50



24.	<b>gymnastické kruhy:</b> nosnost: min.: 250 kg, síla úchopu: 28 mm, vnější průměr: 240 mm, délka popruhu: min. 450 mm	1 pár	532,-	532,-	21	643,80
25.	<b>Trap Bar:</b> nosnost: 400 kg, délka: min. 213 mm, hmotnost: 34 kg, průměr úchopu: 28 mm, délka nakládací části: min. 340 mm, průměr nakládací části: 50 mm, rádlování po celé délce úchopu, povrchová úprava: leštěný chrom	1 ks	3.610,-	3.610,-	21	4.368,10
26.	<b>veslovací treňažér:</b> nosnost: min. 220 kg, pohon: řetězem, LCD monitor se zobrazením: času, vzdálenosti, rychlosti, počtu záběrů, spálených kalorií, výkonu (watt), nastavitelné programy: 5, přednastavitelné profily trati: 5, výška sedla: min. 35 cm	2 ks	25.675,-	51.350,-	21	62.133,50
27.	<b>Air bike:</b> nosnost: min. 135 kg, hmotnost stroje: min. 55 kg, povrchová úprava: průmyslový práškový lak, LCD monitor zobrazuje: čas, vzdálenost, RPM otáčky, spálené kalorie, výkon (watt) a tep, možnost připojení hrudního pásu, pohon: řetězem v zadní části, řemenem v přední části, průmyslová ložiska v pohyblivých částech	2 ks	20.800,-	41.600,-	21	50.336
28.	<b>spinningové kolo:</b> hmotnost setrvačnicku: min. 20 kg, nosnost: min. 150 kg, brzdový systém: třecí, plynulá regulace zátěže, bez volnoběhu.	2 ks	10.625,-	21.250,-	21	25.712,50
29.	<b>Kettlebell:</b> 2 ks - 16 kg 2 ks - 24 kg 2 ks - 32 kg	1 sada	7.808,-	7.808,-	21	9.447,70
30.	<b>plyometrická bedna:</b> statická nosnost: min. 500 kg, materiál: překližka o tloušťce 18 mm, rozměry: 61 x 50,8 x 76,2 cm, zapuštěné vruty	2 ks	2.170,-	4.340,-	21	5.251,40
31.	<b>hyperextenzní lavice:</b> nosnost: min. 160 kg, výškově i podélně stavitelná opěrka nohou, pevná svařovaná konstrukce, pohyblivé části na kuličkových ložiscích	1 ks	10.000,-	10.000,-	21	12.100,-
<b>CELKOVÁ CENA</b>				426.499,-		516.064,-

Cena musí být uvedena včetně dopravy, montáže a zaškolení obsluhy v místě plnění.

**C. Délka záruční doby:**

Požadovaná minimální délka záruční doby:	Dodavatelem nabídnutá délka záruční doby:
24 měsíců od dodání	P.č. 2, 3, 4, 5, 6, 10, 12, 13, 18, 24, 25, 26, 27, 28, 29, 30, 31
60 měsíců od dodání	P.č. 1, 22, 23 na rám, na ostatní 24 měsíce

Zadavatel požaduje u položky č. 1, klecová konstrukce na crossfit minimální záruční dobu v délce 60 měsíců na rám a kotvení, v ostatních položkách činí záruční doba minimálně 24 měsíců.

Zadavatel dále požaduje po dodavateli zajistit pozáruční servis, opravy, revize další 3 roky po ukončení záruční doby.

**D. Dodavatel doloží k nabídce produktové listy nabízeného zboží (v českém jazyce).**

Cvičební nářadí musí být svařované konstrukce barvy bílé (mimo crossfitové klece) s použitím kovových profilů s min. tloušťkou plechů (stěn) 3 mm, barva čalounění – černá. Konstrukce crossfitové klece bude černé barvy.

Cvičební stroje a prostředky jsou určeny pro každodenní používání a musí splňovat minimálně poloprofesionální úroveň sportovní zátěže (nelze použít výrobky pro domácí a hobby použití).

**Prohlášení dodavatele:**

Dodavatel prohlašuje, že předmět plnění dodá v souladu se všemi podmínkami, které jsou uvedeny v této výzvě, předmět plnění dodá dle specifikace a souhlasí s obchodními podmínkami pro návrh smlouvy.

30. října 2018

datum

razítko



podpis osoby oprávněné

jednat jménem nebo za dodavatele



H sport  
spol. s r.o.  
Dačického 10  
614 00 BRNO

Provozovna: Nováčkova 11, BRNO

