

ARCHITEKTONICKÝ NÁVRH

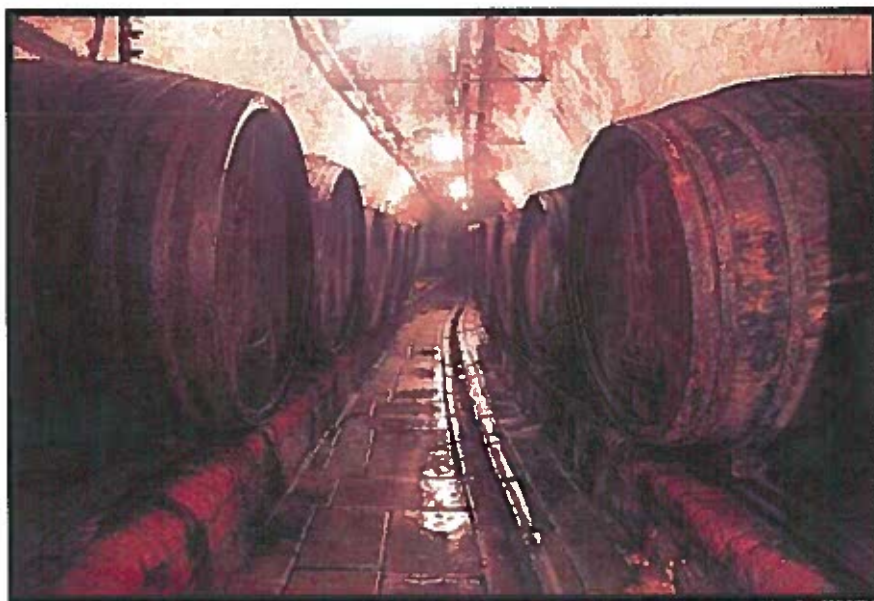
INTERNATIONALE GRÜNE WOCHE 2019

ARTEO

NÁVRH EXPOZICE NA MEZINÁRODNÍM VELETRHU INTERNATIONALE GRÜNE WOCH NA KOMBINOVANÉ PLOŠE 180m²

IDEOVÝ ZÁMĚR NÁVRHU

Dle zadání má návrh expozice na veletrhu IGW prezentovat Českou republiku jako zemi s dlouholetou tradicí pivovarnictví. Pro dosažení takového vjemu jsme pracovali s tradičními artefakty pivovarnictví – konkrétně s pivovarskými sudy, které jsou jednoznačnými symboly tradičního a historického způsobu vaření piva, tedy dlouholeté tradice. Tento hlavní motiv jsme doplnili o další tradiční prvky zvýrazňující charakter České republiky – oblé selské štíty evokující sklepní vstupy, štít „hospody“ s venkovní zahrádkou a markýzovým zastřešením v barvách české trikolory, vše ještě doplněno o tematickou grafiku. Jsme přesvědčeni, že použití hlavního motivu – pivovarských sudů formou architektonické stavby – bude velice atraktivním a unikátním vjemem pro návštěvníky veletrhu, kteří si tak jednoznačně český stánek zapamatují.



Sklepy plzeňského pivovaru

ARCHITEKTONICKÉ POJETÍ NÁVRHU

Hlavní motiv – pivovarské sudy – byl použit ve středu ostrovní plochy, čímž oblé sudy vynikly v plném tvaru a všech pohledech. Sudy jsou usazeny kolmo vůči sobě, a tak jsou natočeny čelem do třech bočních koridorů – tedy k pohledům návštěvníků. Čtvrtou stranu expozice tvoří selský štít stavení – venkovské hospody – s restauračním sezením pro více než 40 hostů v podobě venkovní zahrádky s příjemnou dvoustrannou markýzou v národních barvách. Pod markýzou je zavěšen stylizovaný věnec staročeské májky se státními vlajkami. Zahrádka je orámována pergolovou konstrukcí se zelenou dekorací a plotem ve stylu farmářského oplocení s horizontálním laťováním. Hlavní stavení,

na kterém jsou usazeny sudy, je protaženo až na opačnou stranu expozice, kde je ukončeno pivním barem taktéž v podobě sudu. Prostor před pivním barem je zakryt standardní markýzou, pro soukromější atmosféru, a je vyplněn barovými stolky a židličkami. Pivní bar je částečně ohraničen plůtkem a vyskládanými sudy kvůli zamezení přílišnému toku návštěvníků z uliček. V rohu této čelní strany je umístěna grafická parabola fotokoutku, která je orientována směrem ven z expozice. Po obou podélných stranách stavení jsou rozmístěny prezentační prostory jednotlivých vystavovatelů, MZE a degustační pult. Prostor každého vystavovatele sestává z prodejního pultu, prezentační vitríny na jedné a otevřeného regálu na druhé straně. Atypické dřevěné regály jsou řešeny jako tradiční prodejní stojany na jarmarcích s nakloněnými policemi pro lepší vystavení produktů. V případě potřeby lze regály uzpůsobit individuálním požadavkům na specifickou prezentaci produktů. Prezentační prostory jsou zřetelně označeny pomocí několika vývěsek a grafických ploch odpovídající vždy danému vystavovateli. Pult MZE a degustační pult pro kuchařskou show jsou umístěny poblíž restaurace v řadě s ostatními vystavovateli. Toto umístění je ideální s ohledem na možnost přímého přístupu do kuchyně restaurace. Pozadí těchto pultům vytváří stěna s tematickou velkoplošnou grafikou, ve které je umístěna obrazovka pro multimediální prezentaci.

Ve stavení pod sudem, v části za štítem, je umístěna kuchyně restaurace. Pod druhým sudem je umístěno zázemí pro vystavovatele a MZE – tedy kuchyňka a sklad s vybavením dle požadavků. Pohodlný přístup do těchto místností je řešen vstupními dveřmi z obou stran.

Nad celou expozicí je zavěšen obdélníkový poutač kopírující horizontální linie přírodního dřeva ve spodní části. Dřevo v přírodním tónu bude velice kontrastní vůči tmavému stropu výstavní haly, čímž bude poutač dostatečně viditelný, zároveň však ale příjemně vzdušný a designově čistý. Tato velice jednoduchá a moderní konstrukce ponese označení v podobě názvu státu v německém a anglickém jazyce a vlajek České republiky.

PROSTOR PRO JEDNÁNÍ MZE 20m² je řešen velice jednoduchým způsobem. Dvě pohledové strany určené plochy jsou tvořeny souvislou velkoplošnou fotografií, do které je vsazeno označení státu „Tschechische Republik“. S ohledem na plánovanou sousedící expozici SZIF je možné výšku či téma fotografie upravit tak, aby vhodně souvisela s designem expozice SZIF a vytvářela tak jednotný celek. V jedné ze stěn jsou vsazeny vchodové dveře, které jsou opatřeny stejnou grafikou čímž jsou ve výsledku „neviditelné“. Uvnitř se nachází standardní jednací prostor s požadovaným vybavením. Vnitřní strany jsou dekorovány panoramatickými obrazy české krajiny a atraktivních míst.

MATERIÁLOVÉ ŘEŠENÍ EXPOZICE

- ▶ Centrální stavba – sudy – je tvořena základní skladební konstrukcí opláštěnou dřevěným deskovým materiálem, který je namořen pro dosažení kresby dřeva, či polepen velkoplošnými vinylovými tisky. Štítové stěny jsou opatřeny plastickým nátěrem pro imitaci omítky.
- ▶ Atypické informační pulty a regály jsou vyrobeny kombinací laminátované dřevotřísky (LTD) v dřevěném dekoru a přírodní překližky.
- ▶ Bary, ploty a jiné prvky jsou vyrobeny převážně z dřevotřísky či laminátované dřevotřísky, doplněné masivním dřevem a grafickými polepy
- ▶ Podlaha je ve svrchní vrstvě tvořena přírodními OSB deskami, které jsou naformátovány do velkoplošných dlaždic.
- ▶ Mobilář je doplněn o židle a stoly z přírodního dřeva.

DEKORACE

Hlavní dekorace stánku je složena z

- ▶ atypické stavby sudů a barů,
- ▶ grafických ploch na stěnách,
- ▶ lístků z logotypu MZe na prvcích expozice,
- ▶ tematických dekoračních prvků a artefaktů (sudy, pytle apod.)
- ▶ zelených a květinových dekorací.

Zelenou dekoraci tvoří popínavé rostliny na pergole v restauraci, kvetoucí rostliny v truhlíkách a na stolech restaurace.

Bramboříky jsou ideální pro použití jako kvetoucí dekorace v průběhu veletrhu IGW, který probíhá v zimě, v měsíci lednu. Různobarevné kombinace květů lze vhodně použít pro aranžmá jak na plotech expozice, tak návazně na stolech restaurace. Jelikož nelze na výstavišti v Berlíně používat instalace umělých květin, jsou právě tyto rostliny vhodné pro přírodní barevnou květinovou dekoraci.



Ilustrační fotografie aranžmá bramboříků

NÁVRH FOTOZÁKOUTÍ POSEZENÍ SE ŠVEJKEM

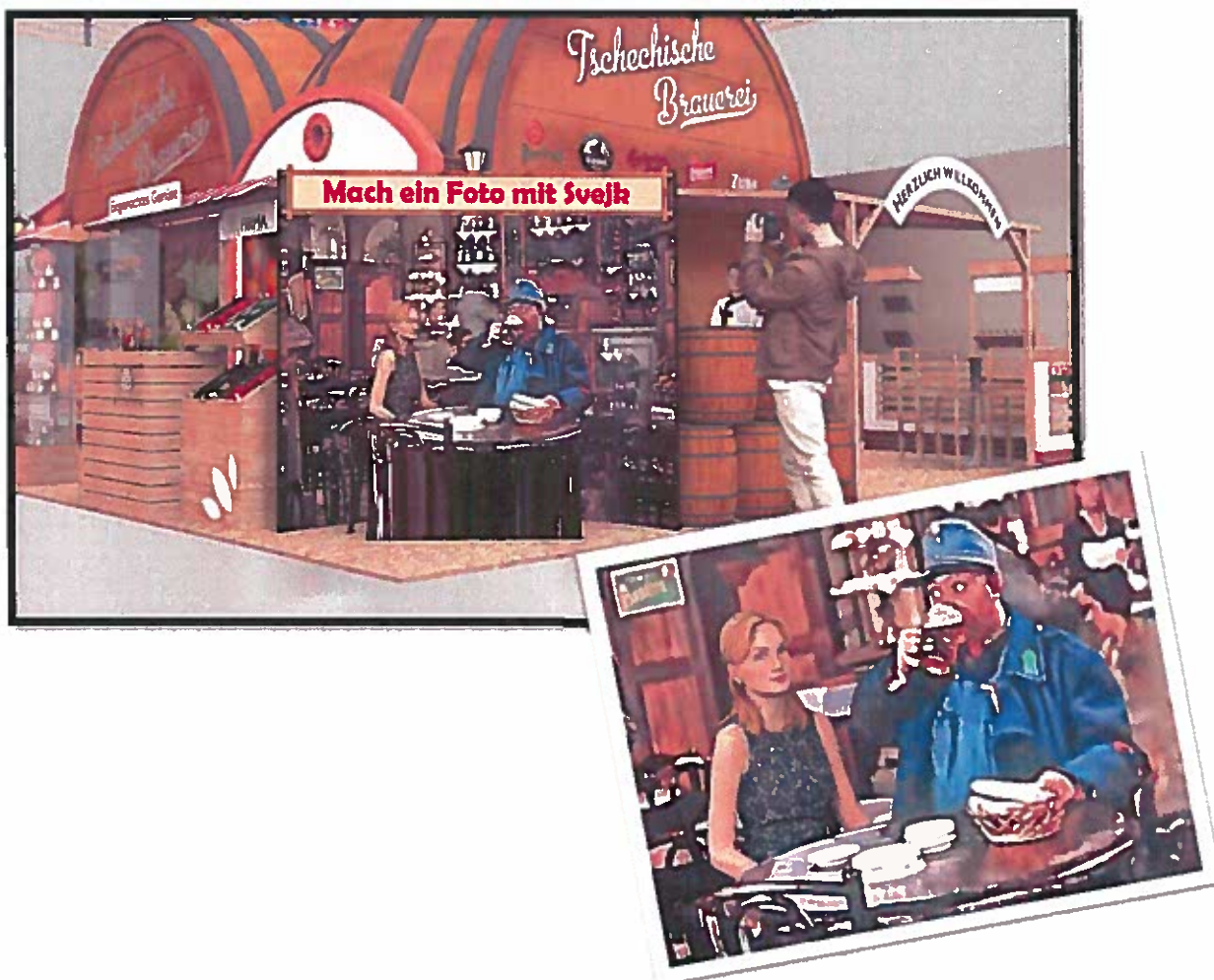
Požadovaný fotokoutek navrhujeme spojit tematicky se zbytkem expozice, a to jako posezení u piva s dobrým vojákem Švejkem. Fotka se Švejkem z hospůdky je ideálním a atraktivním námětem, zároveň je jasně národnostně identifikovatelný na rozdíl od jiných obecných témat, se kterými by se návštěvník případně mohl setkat na jiných národních expozicích. Švejk je jednoznačně spojen s Čechy a německy mluvící země mají o této postavě široké povědomí.

Fotokoutek jsme umístili do jednoho z rohů expozice u pivního baru, aby byl maximálně exponovaný pro návštěvníky přicházejících z různých směrů. Díky pozadí ve tvaru obrácené paraboly a orientaci směrem ven z expozice je koutek zároveň dostatečně oddělen od zbytku expozice, aby zbytečně nerušil ostatní provoz v expozici – vystavovatele a konzumující návštěvníky. Toto řešení tak nabízí poměrně nezávislé využití koutku. Opačná strana paraboly je celoplošně pokryta tematickou grafikou pro nerušivé vnímání z vnitřního prostoru expozice.

Hlavní téma – „Posezení se Švejkem“ – lze pojmout dvěma způsoby:

REALISTICKOU FOTOGRAFIÍ Z FILMU „OSUDY DOBRÉHO VOJÁKA ŠVEJKA“

Profesionálně graficky upravenou fotografií ze známého filmu s Rudolfem Hrušínským lze dosáhnout velice věrohodné fotografie přípitku se Švejkem jako „z filmu“. Samotné pořízení fotografie může být velice humorným zážitkem, kdy návštěvníci mohou předvádět různé pozice se sklenicí piva.

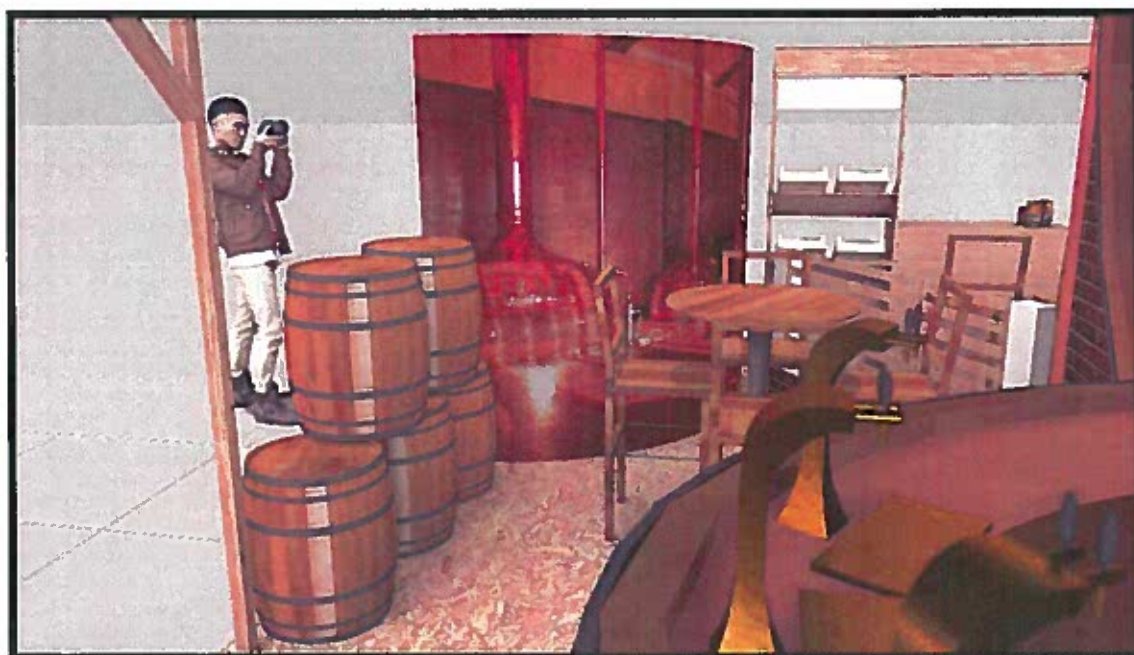


„KOMIKSOVOU“ FOTOGRAFIÍ Z ILUSTRACE JOSEFA LADY

V tomto případě bude mít návštěvník možnost pořídit si fotografii situace, kdy vstoupil do obrázku Josefa Lady a jeho známých ilustrací Švejka. Fotokoutek v takovém provedení bude více přitahovat rodiny s dětmi. Obě varianty jsou technicky shodné a nijak se realizačně neliší. Je tedy zcela na zadavateli, která varianta bude vhodnější pro dané zaměření národního stánku.



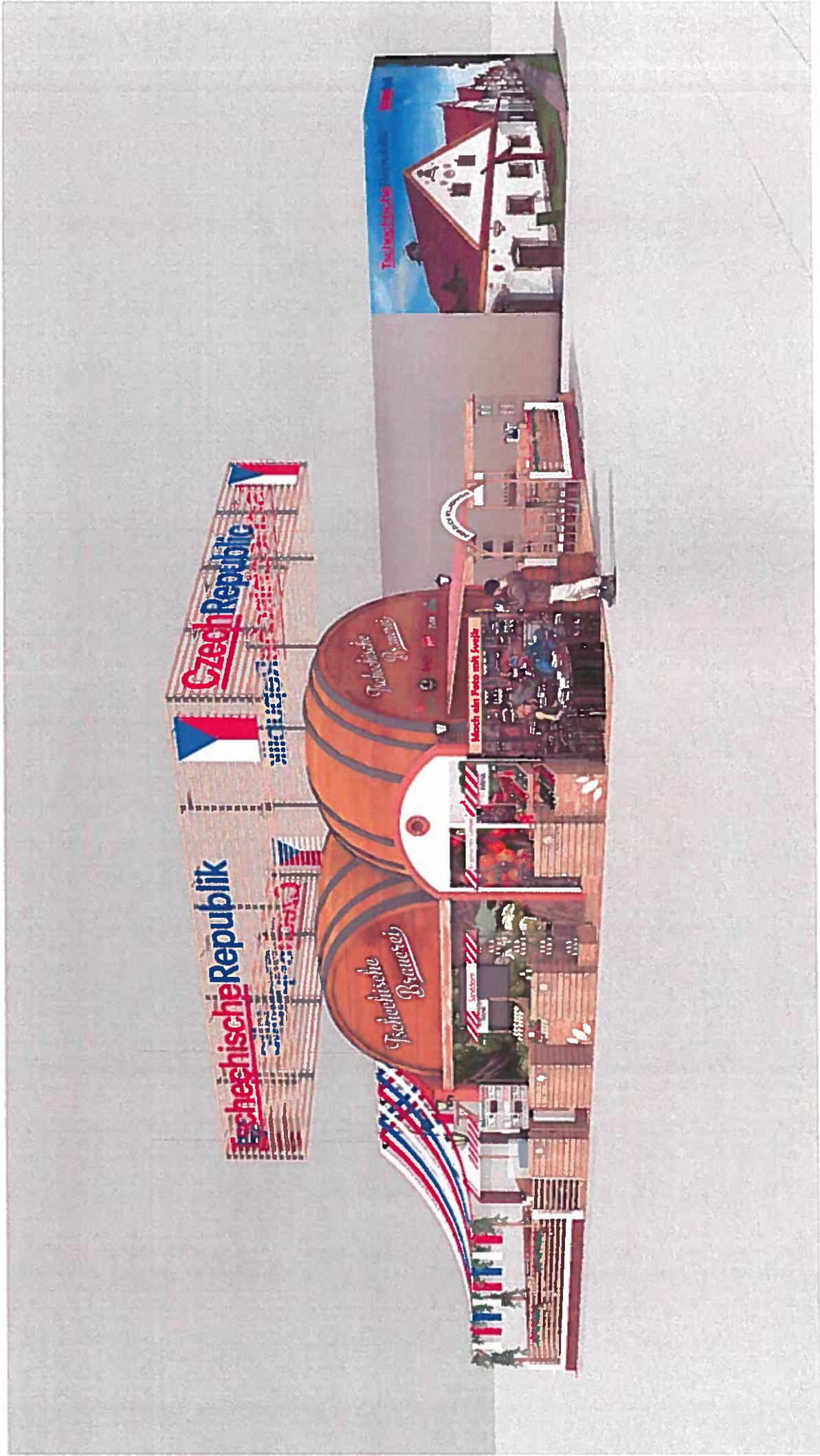
Varianta kresleného zákoutí se Švejkem



Pohled na zadní stranu paraboly foto zákoutí

Ing.
Miroslav
Sýkora

Digitálně podepsal
Ing. Miroslav
Sýkora
Datum: 2018.09.14
13:45:38 +02'00'



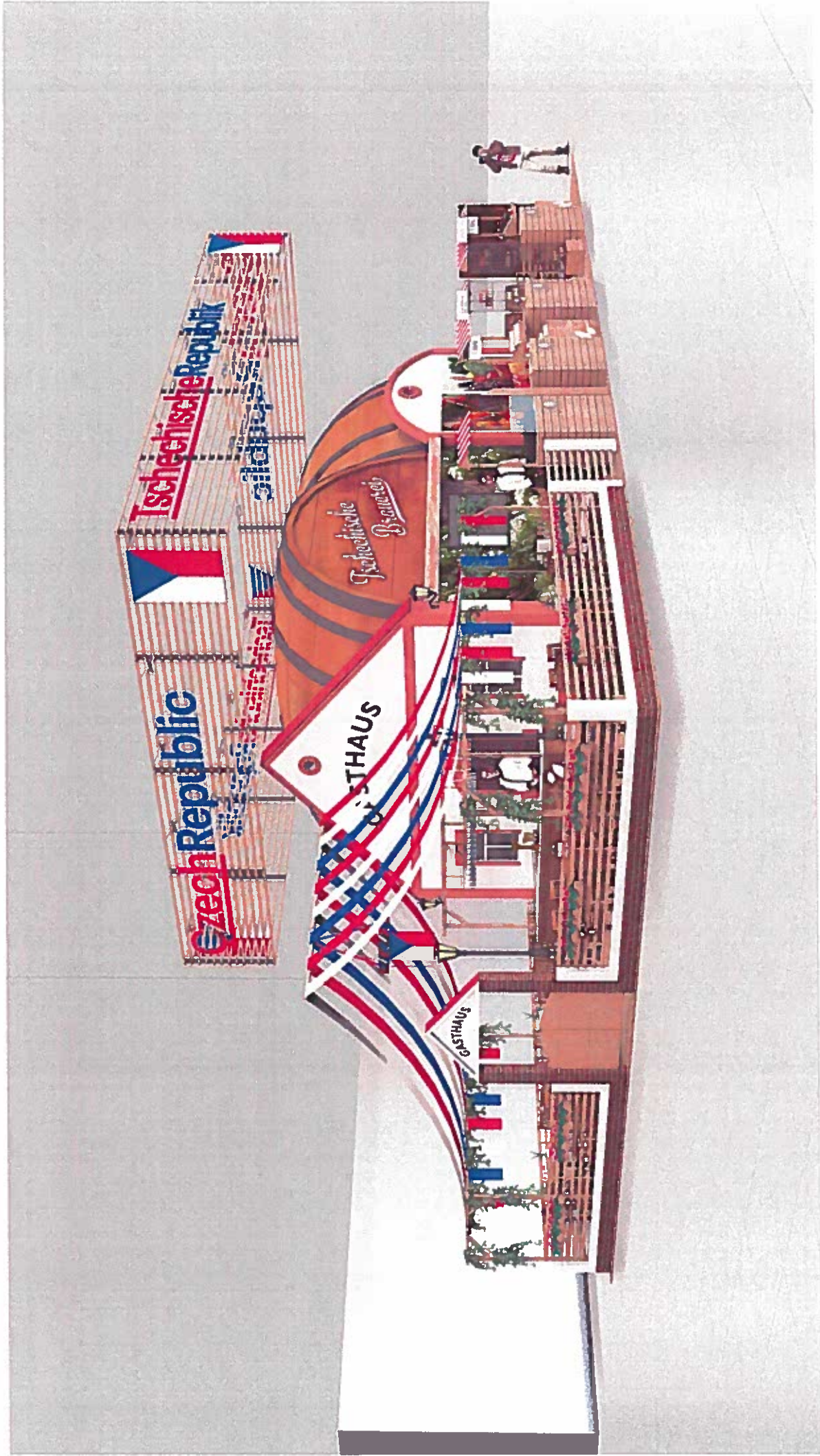
ARCHITEKT ONICKY NAVRH
INTERNATIONALE GRÜNE WOCHE 2019





ARCHITEKTONICKÝ NÁVRH
INTERNATIONALE GRÜNE WOCHEN 2019





ARCHITEKTONICKÝ NAVRĚH
INTERNATIONALE GRÜNE WOCHE 2019





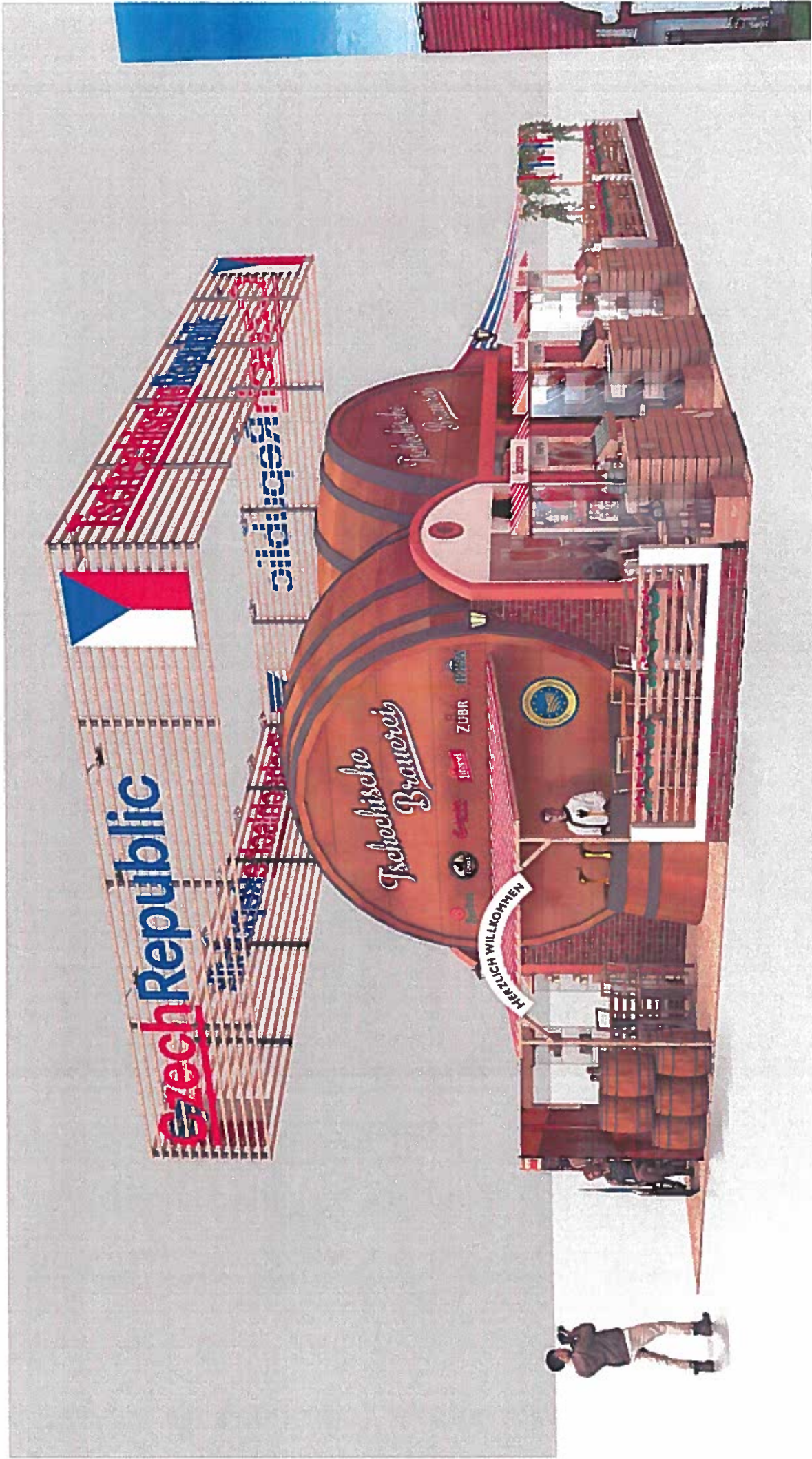
ARCHITEKTONICKÝ NÁVRH
INTERNATIONALE GRÜNE WOCHЕ 2019





ARCHITEKTONICKÝ NÁVRH
INTERNATIONALE GRÜNE WOCHE 2019





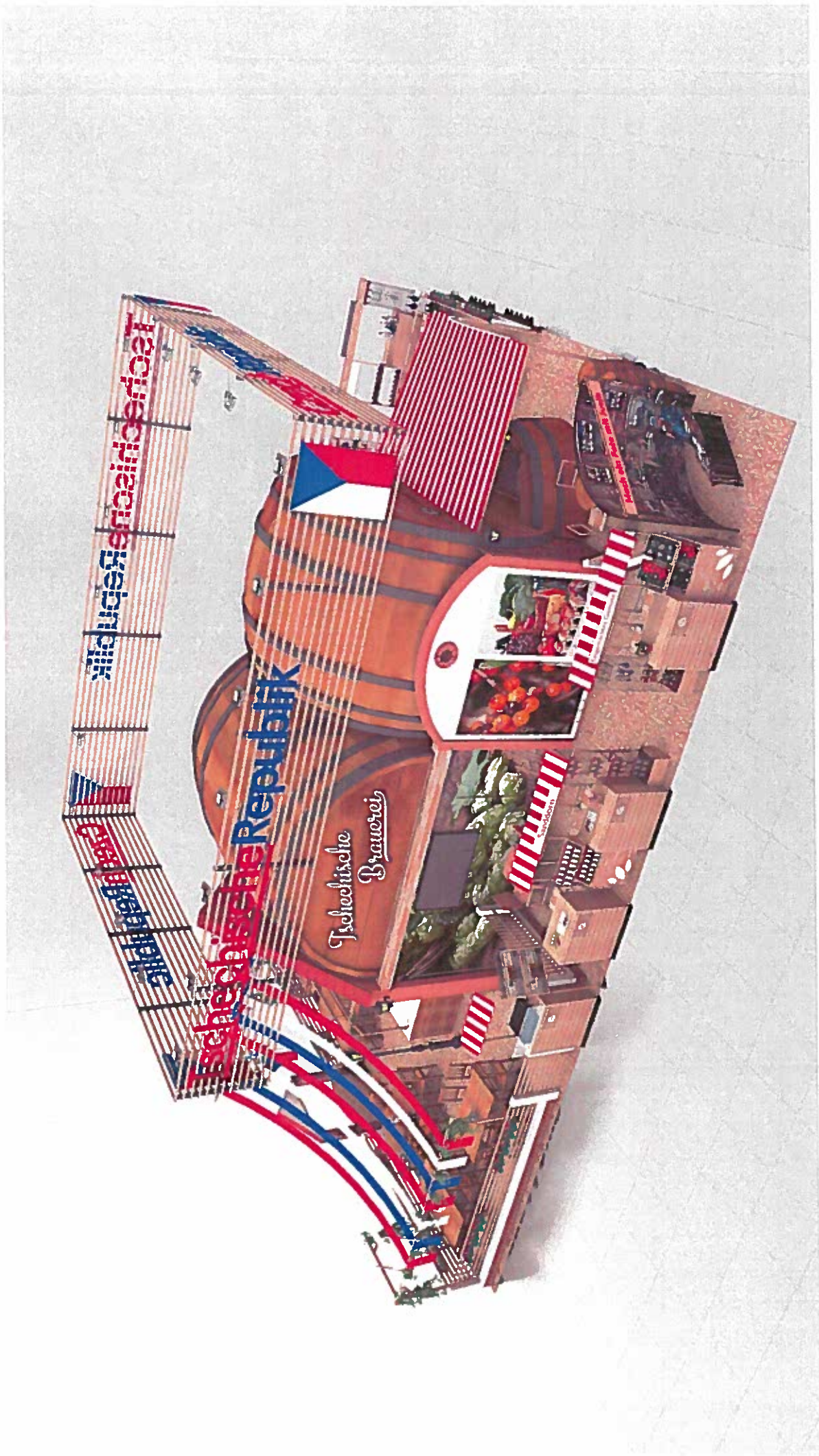
ARCHITEKTONICKÝ NAVRHI
INTERNATIONALE GRÜNE WOCHÉ 2019





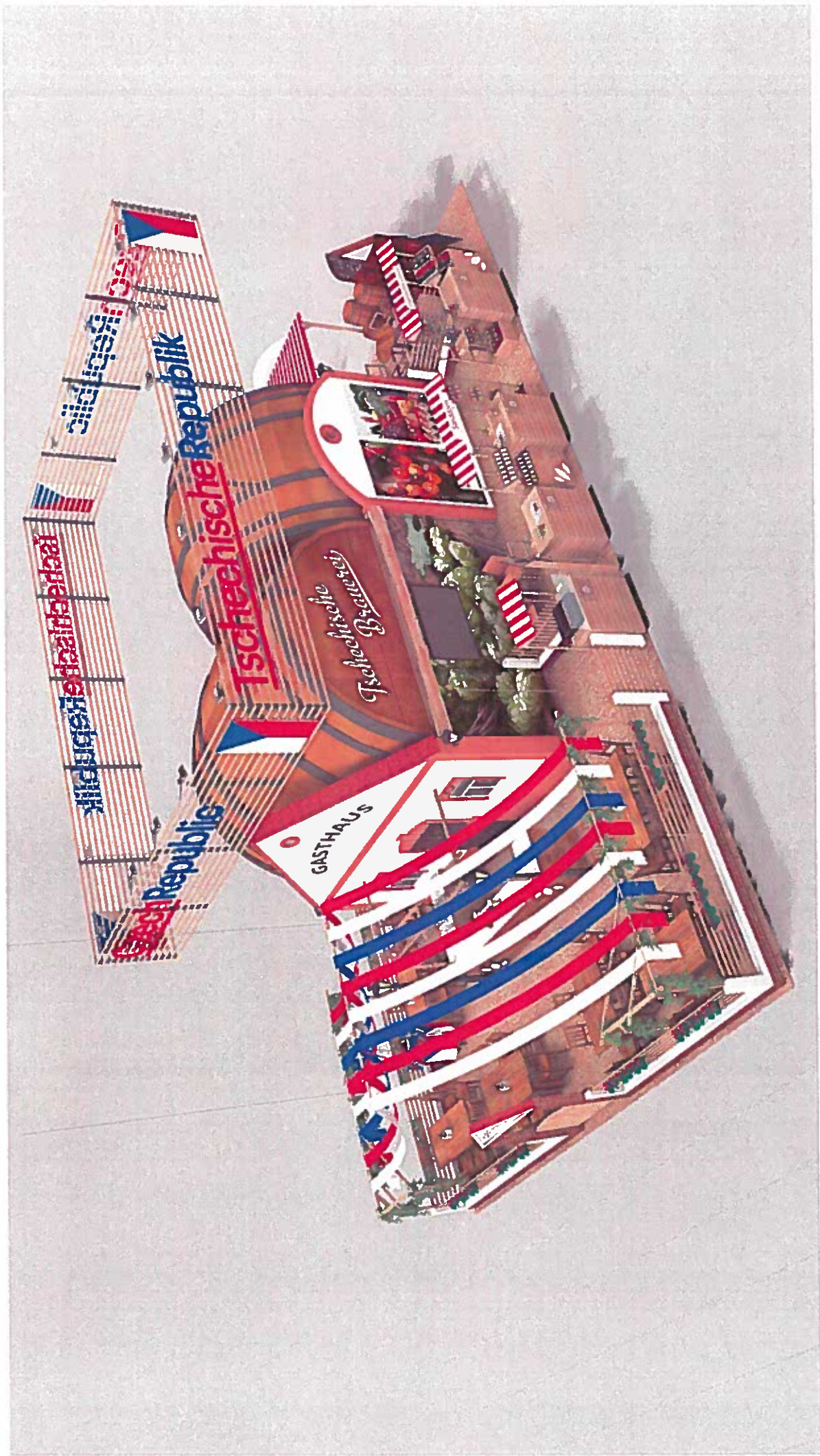
ARCHITEKTONICKÝ NÁVRH
INTERNATIONALE GRÜNE WOCHE 2019





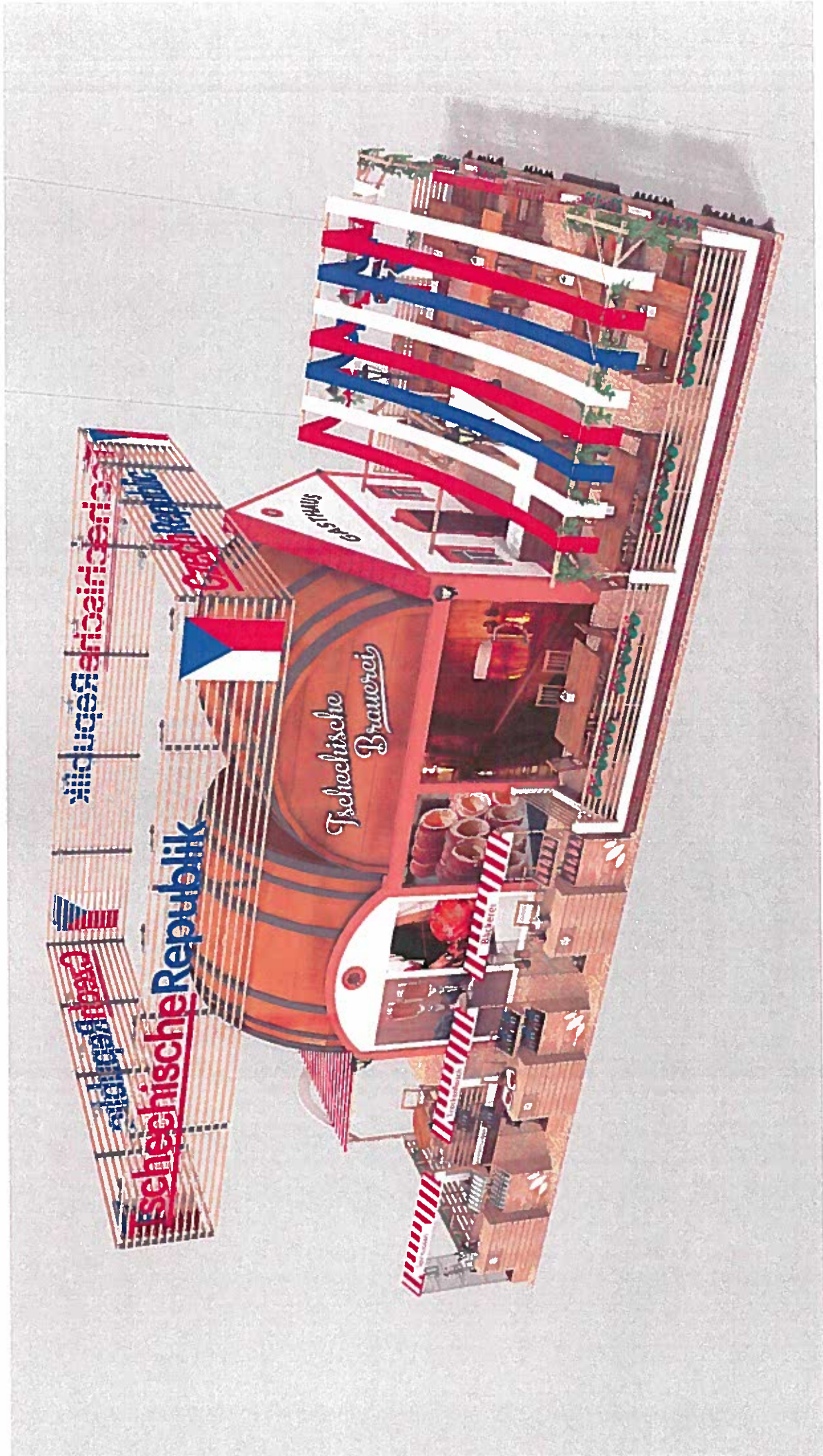
ARCHITEKTONICKÝ NÁVRH
INTERNATIONALE GRÜNE WOCHE 2019





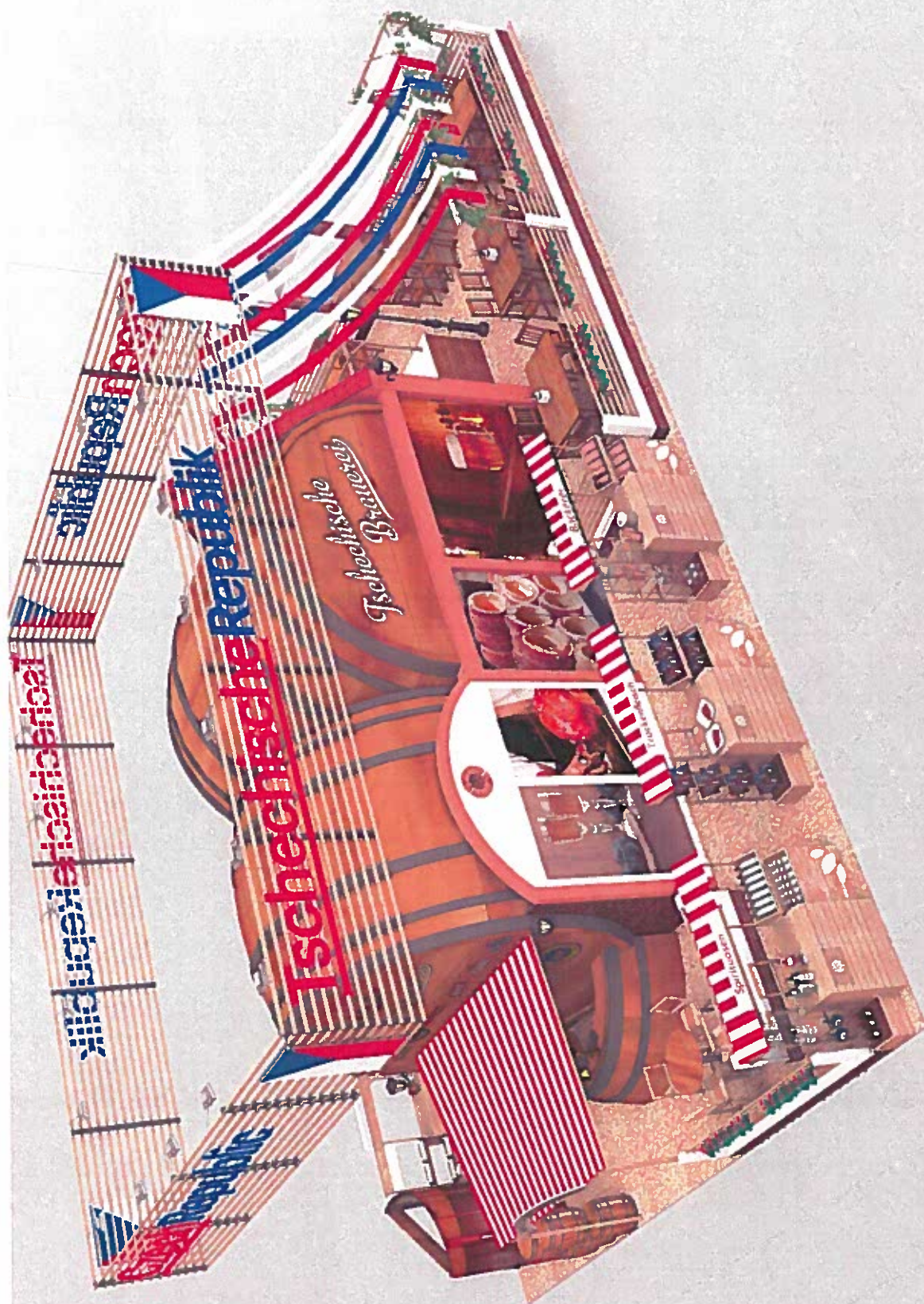
ARCHITKTONICKÝ NÁVRH
INTERNATIONALE GRÜNE WOCHE 2019





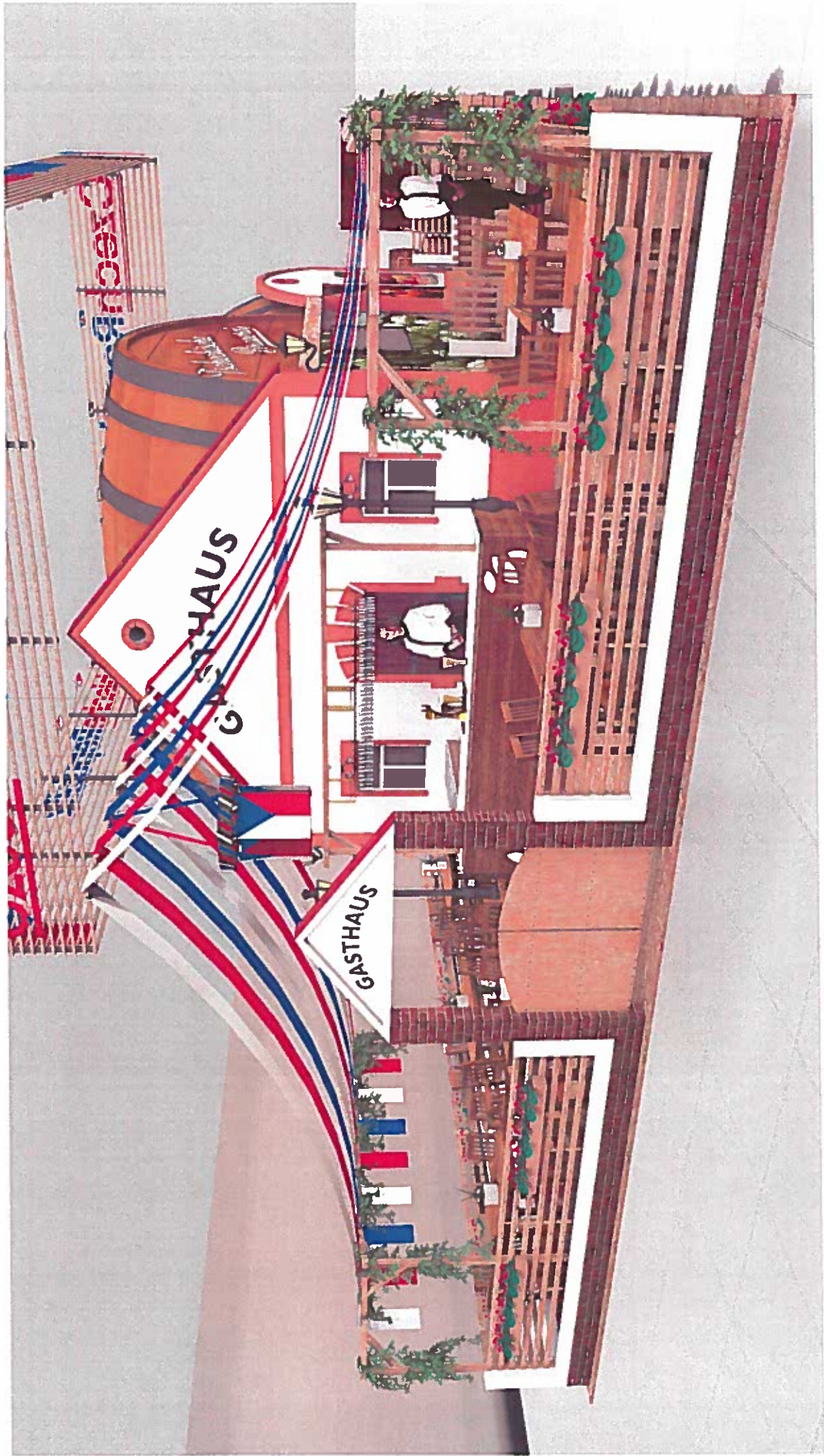
ARCHITEKTONICKÝ PAVRŮH
INTERNATIONALE GRÜNE WOCHEN 2019





ARCHITEKT ONICKÝ NÁVRH
INTERNATIONALE GRÜNE WOCHE 2019





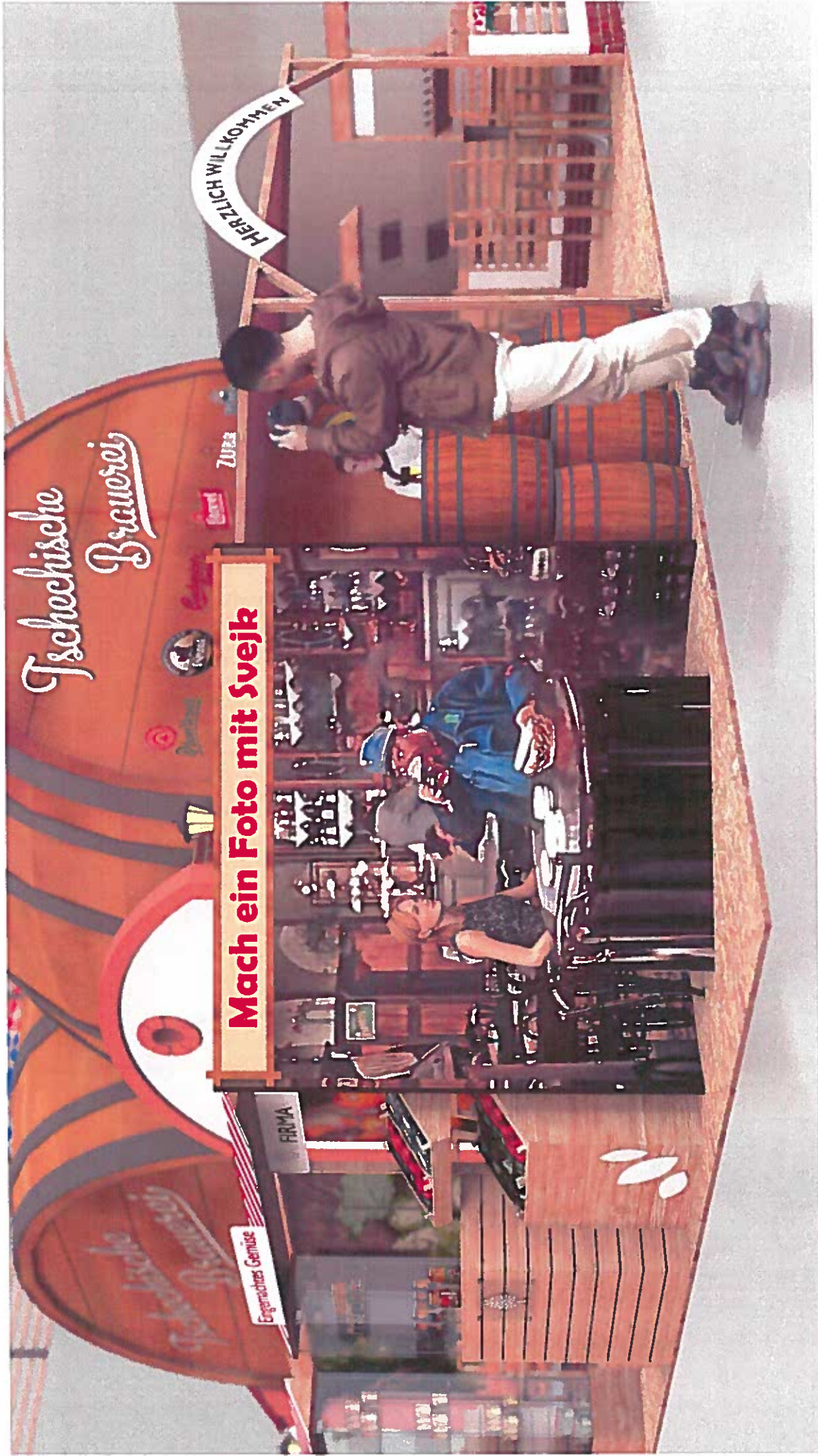
ARCHITEKTONICKÝ NÁVRH
INTERNATIONALE GRÜNE WOCHE 2019





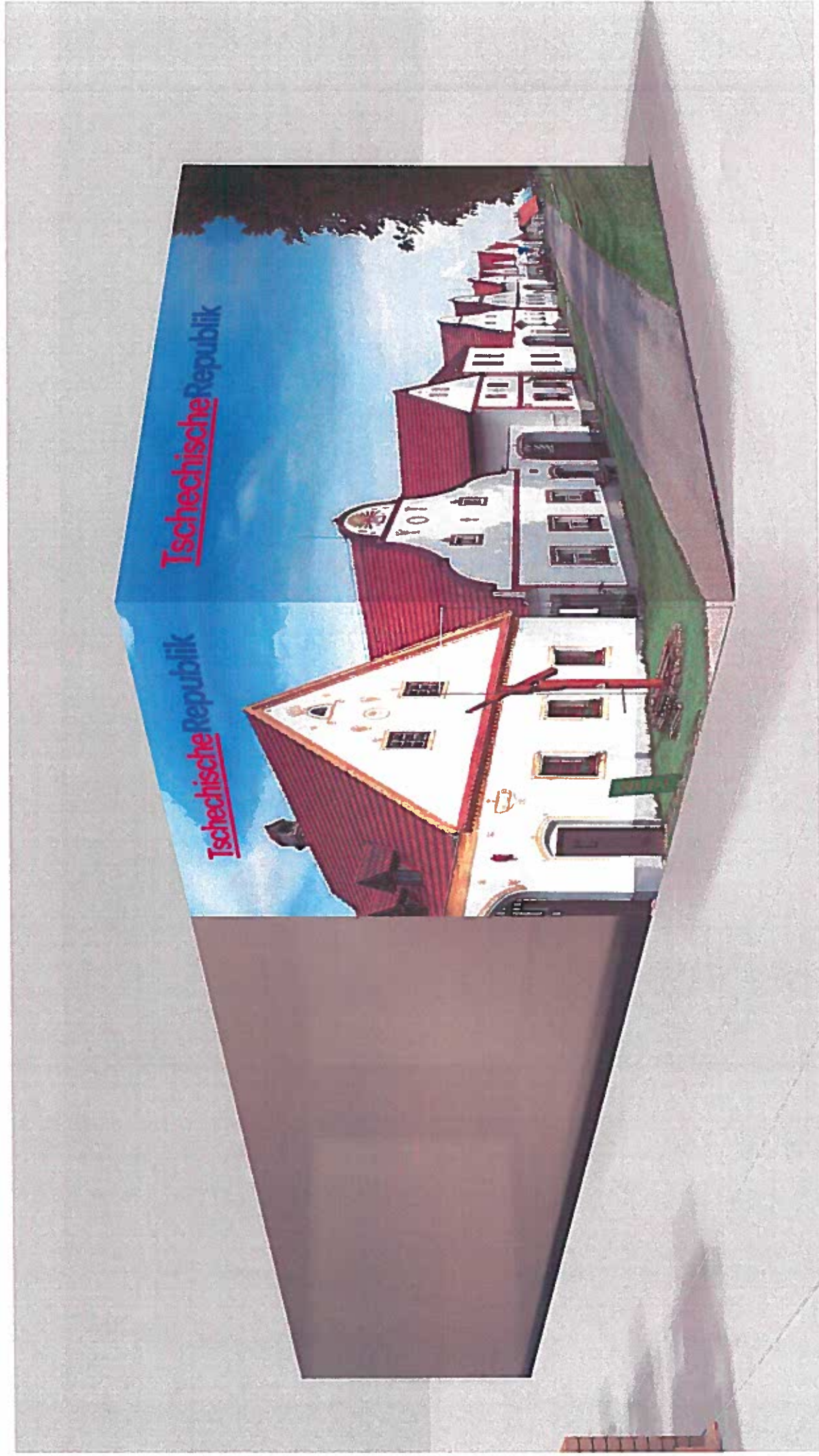
ARCHITEKTONICKÝ NÁVRH
INTERNATIONALE GRÜNE WOCHE 2019





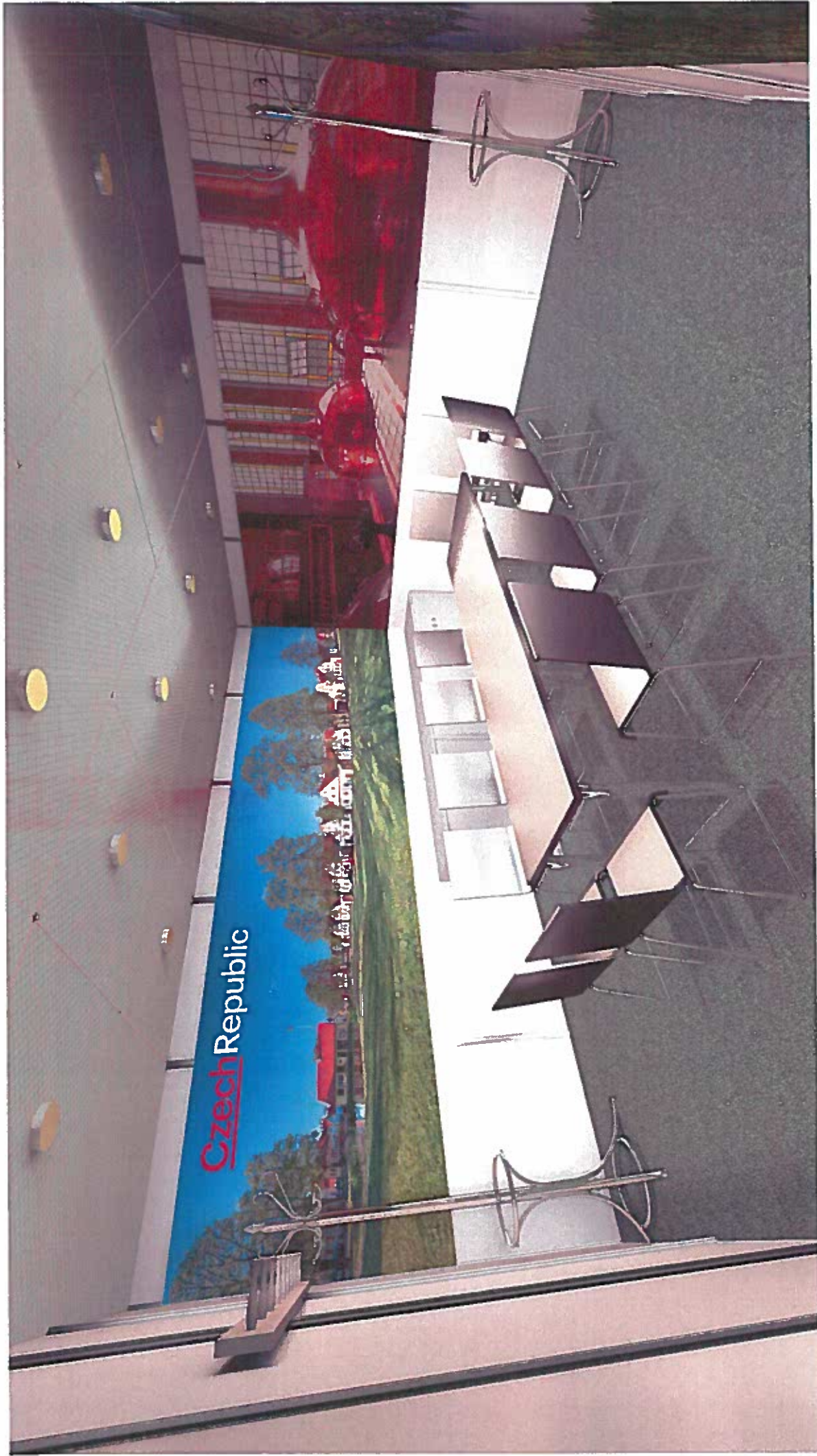
ARCHITEKTONICKÝ NAVRĚH
INTERNATIONALE GRÜNE WOCHEN 2019





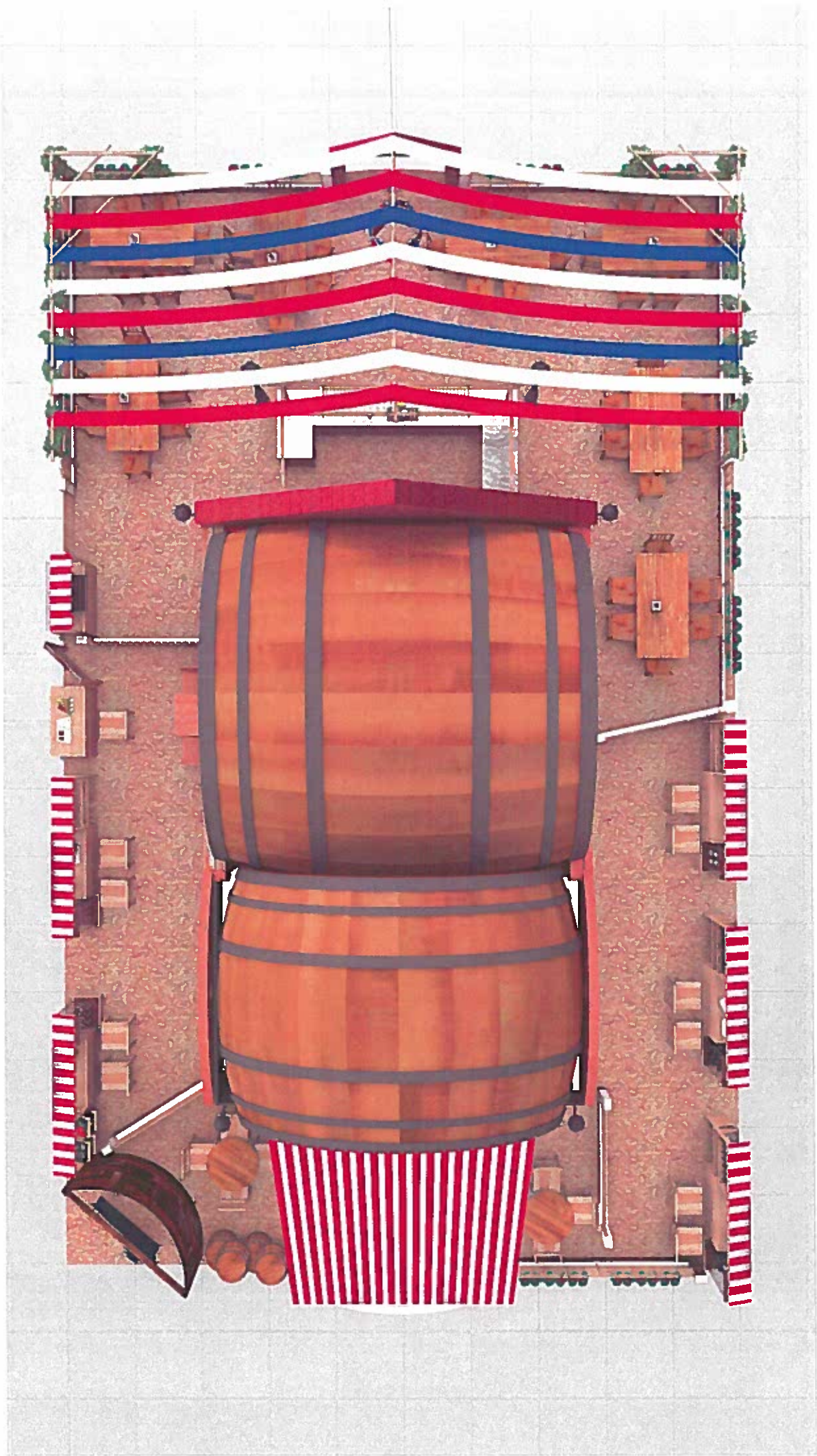
ARCHITEKTONICKÝ NÁVRH
INTERNATIONALE GRÜNE WOCHE 2019





ARCHITEKTONICKÝ NÁVRH
INTERNATIONALE GRÜNE WOCHÉ 2019

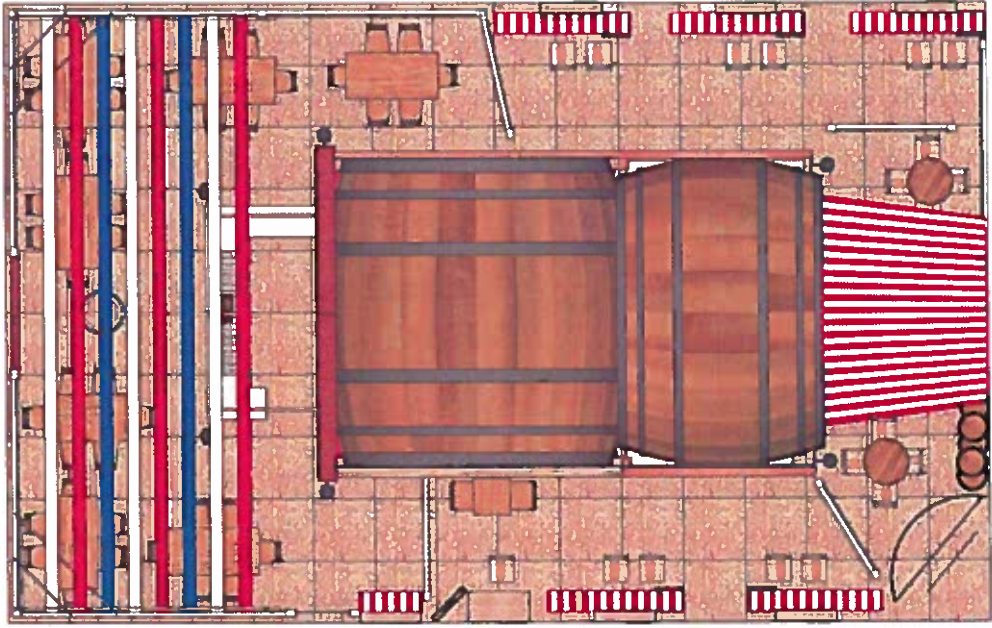
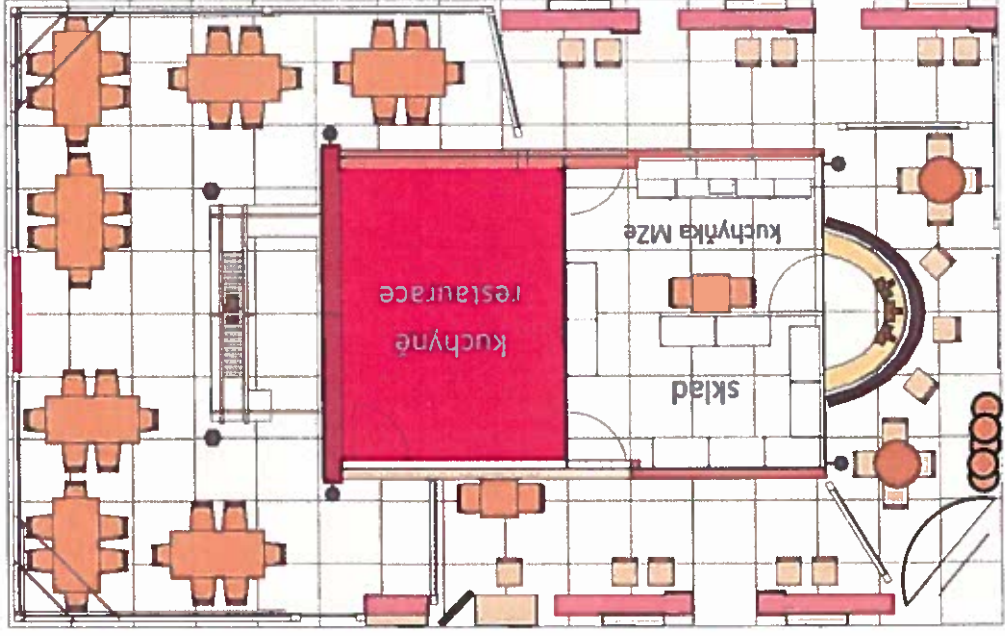




ARCHITEKTONICKÝ NÁVRH
INTERNATIONALE GRÜNE WOCHE 2019

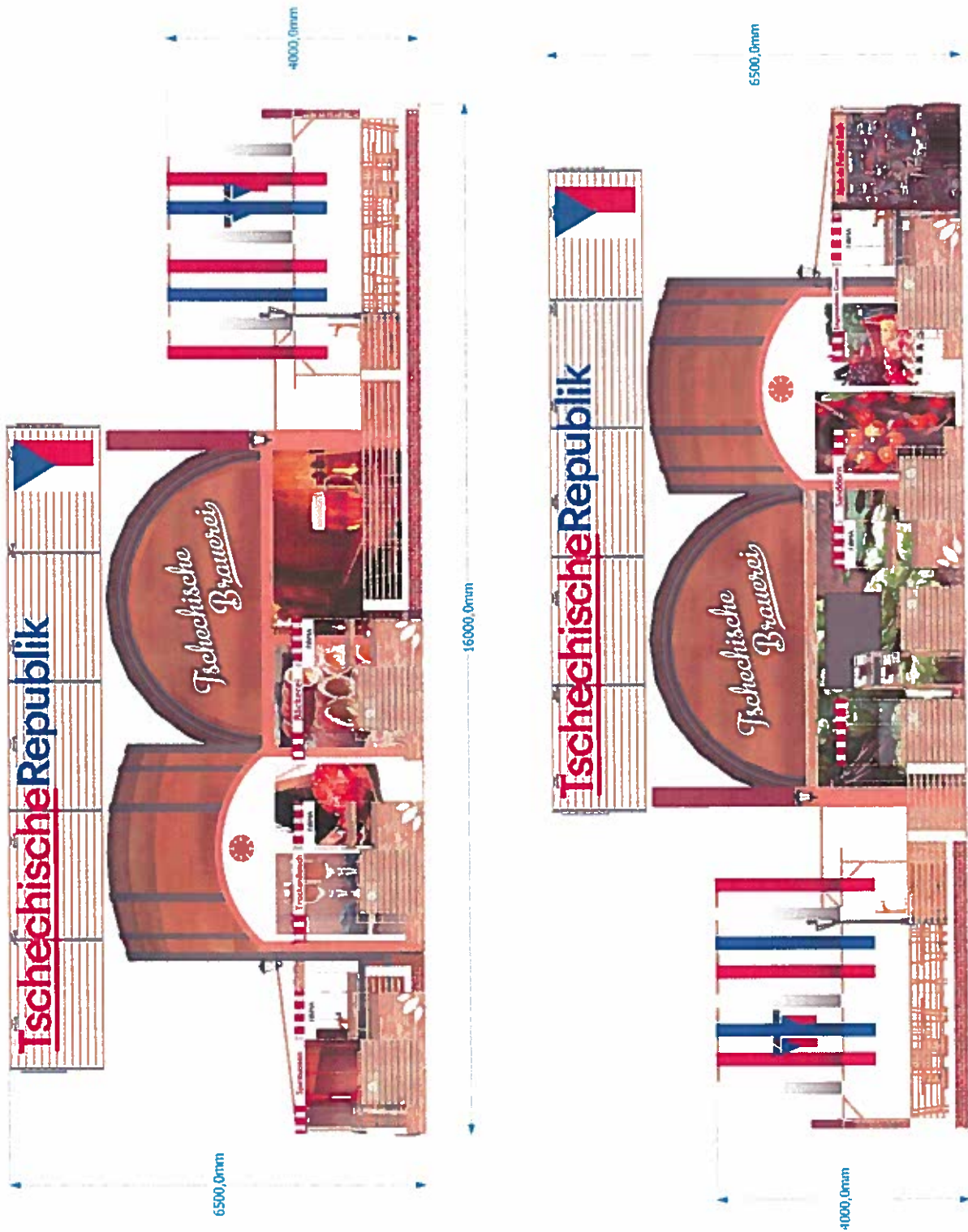


PŮDORYS

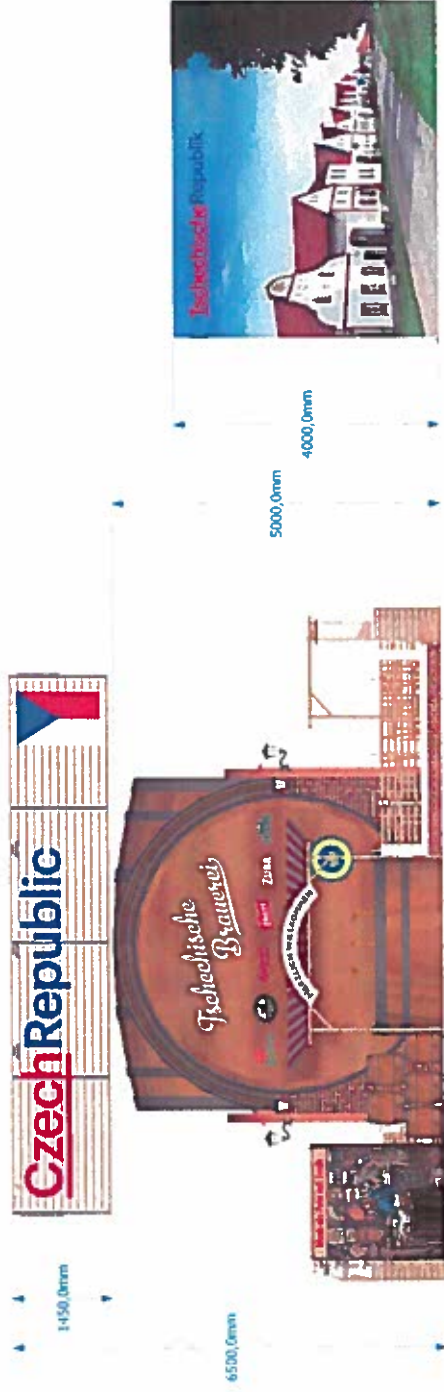
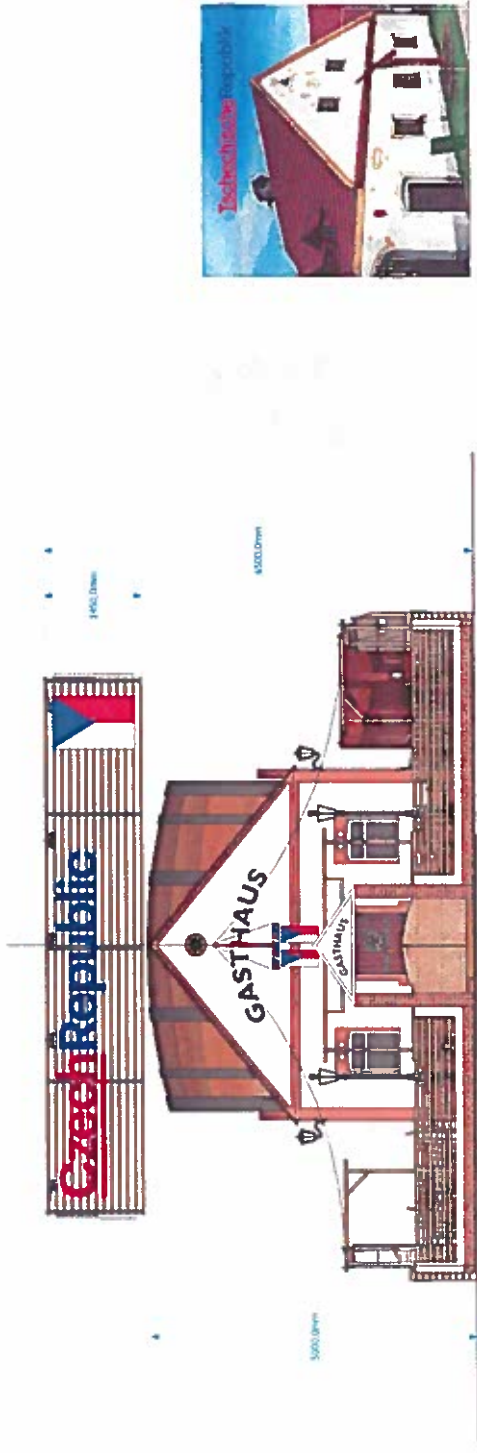


BOKORYSY

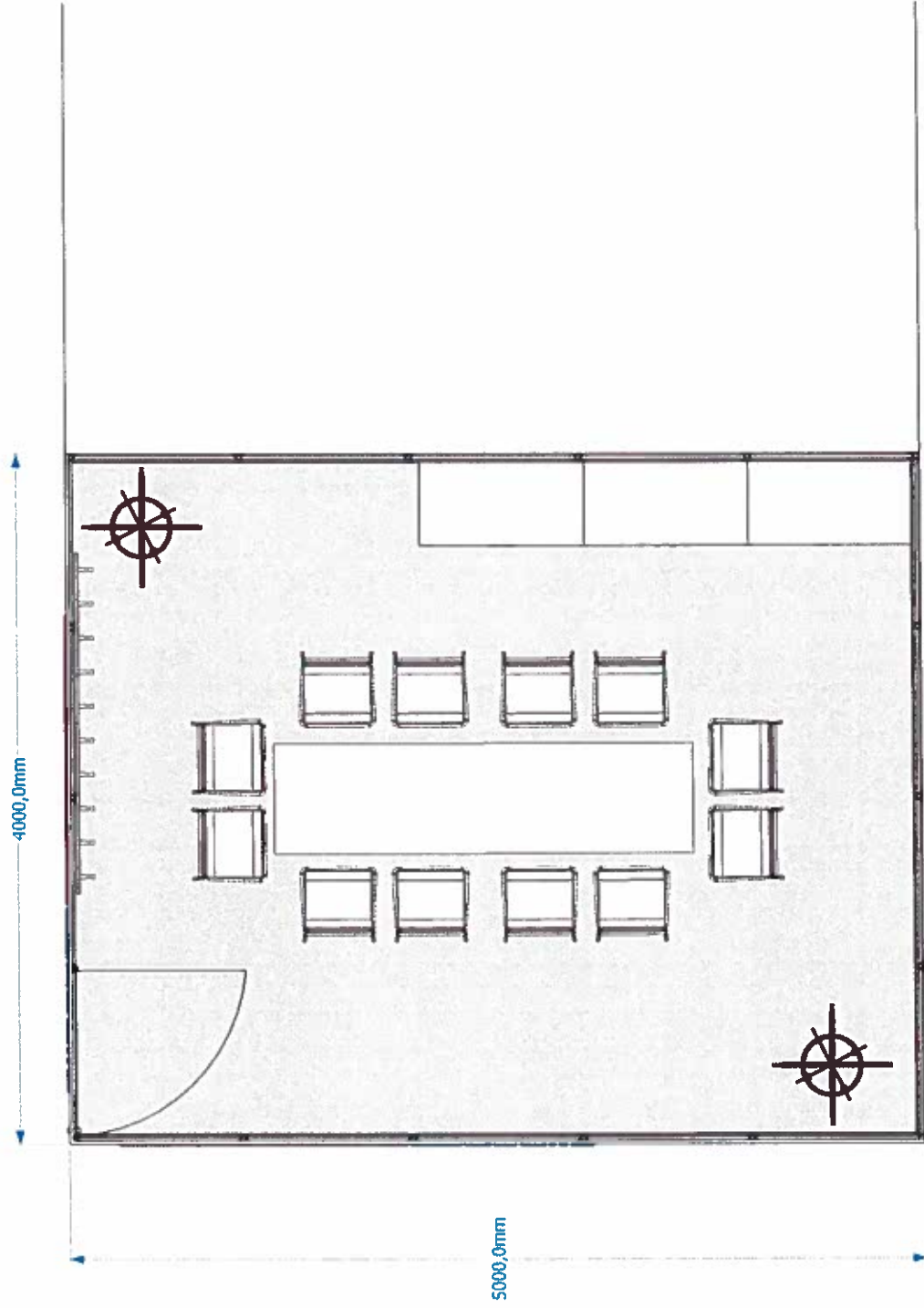
ARCHITKTONICKY NAVRH
INTERNATIONALE GRÜNE WOCHЕ 2019



BOKORYSY



PŮDORYS JEDNACÍ MÍSTNOST



The logo for ARTEO, featuring the word "ARTEO" in a white, bold, sans-serif font. The letter "R" is enclosed within a white circle. The logo is positioned in the upper right corner of the page.

ARTEO