

SMLOUVA O DÍLO

č. zhotovitele:

č. objednatele:

Smluvní strany:

Objednatel:

Jméno: TECHNICKÉ SLUŽBY HRADEC KRÁLOVÉ

Zápis v obchodním rejstříku: příspěvková organizace zapsaná v OR u
Krajského

soudu v Hradci Králové, sp. zn. Pr 52

Zastoupený: [redacted], ředitelem

Sídlo: Hradec Králové 8, Na Brně 362, PSČ 50008

Doručovací adresa: Na Brně 362, 500 08 Hradec Králové 8

IČ: 64809447

DIČ: CZ64809447

Bankovní spojení:

číslo účtu:

kontaktní osoba pro realizaci této smlouvy:

a

Zhotovitel:

Jméno: INDESS s.r.o.

Zápis v obchod. / živnost. rejstříku: C3919, MS v Praze

Zastoupený: [redacted]

Sídlo: Hlohová 42, 106 00 Praha 10

Doručovací adresa: [redacted]

IČ: 41695194

DIČ: CZ41695194

Bankovní spojení:

Číslo účtu

Kontaktní osoba pro realizaci této smlouvy:

(dále jen „zhotovitel“)

uzavírají níže uvedeného dne, měsíce a roku podle ustanovení § 2586 a násl. zákona č. 89/2012 Sb., občanský zákoník (dále jen „zákon“), tuto smlouvu o dílo (dále jen „smlouva“):

I.

Úvodní ustanovení

1. Statutární orgány (příp. další osoby oprávněné k podpisu smlouvy) uvedené v záhlaví smlouvy prohlašují, že jsou oprávněny v souladu s obecně závaznými právními předpisy a vnitřními předpisy příslušné smluvní strany podepsat bez dalšího tuto smlouvu o dílo.
2. Zhotovitel prohlašuje, že má všechna podnikatelská oprávnění potřebná k provedení díla dle této smlouvy, a že i v dalším je oprávněn provést dílo dle této smlouvy.
3. Tato smlouva se uzavírá za účelem provedení leteckého snímkování civilního hřbitova Pouchov, vč. kolumbaria a vytvoření vektorové digitální mapy.
4. Tato smlouva je uzavřena na základě výsledků zadávacího řízení na veřejnou zakázku malého rozsahu č. 118089 s názvem **„PROVEDENÍ LETECKÉHO SNÍMKOVÁNÍ HŘBITOVA POUCHOV V HRADCI KRÁLOVÉ A VYTVOŘENÍ DIGITÁLNÍ MAPY“** (dále jen „veřejná zakázka“).

II.

Předmět smlouvy

1. Zhotovitel se zavazuje na svůj náklad a nebezpečí provést pro objednatele dílo:
Provedení leteckého snímkování civilního hřbitova Pouchov, vč. kolumbaria a vytvoření vektorové digitální mapy umožňující databázové propojení se stávajícím evidenčním systémem zadavatele a geografickým informačním systémem města. K leteckému snímkování bude použita technologie nízko letícího dálkově řízeného stroje se snímacím zařízením umožňujícím pořízení záznamu s požadovaným rozlišením (dron).
2. Výsledné dílo bude mít tři části:
 - bezešvá barevná ortofotomapa
 - vektorová data
 - fotodokumentace hrobových míst
3. Blíže je předmět díla určen zadávací dokumentací výše uvedené veřejné zakázky, včetně přílohy č. 1 této zadávací dokumentace - Technické specifikace předmětu zakázky, vypracované společností , kde je blíže specifikován počet míst dle jednotlivých kategorií
4. Zhotovitel se zavazuje zabezpečit na svůj náklad a na své nebezpečí všechna související plnění a práce potřebné k včasnému a řádnému provedení díla. Součástí předmětu

plnění smlouvy jsou tak i práce blíže nespecifikované, které jsou však nezbytné k řádnému provedení díla, a o kterých vzhledem ke své kvalifikaci a zkušenostem zhotovitel měl nebo mohl vědět a bez jejichž realizace se nedá dílo řádně dokončit, příp. užívat. Provedení těchto prací nezvyšuje cenu díla.

5. Práce nad rozsah díla dle této smlouvy (vícepráce), budou realizovány, jen pokud o ně bylo po vzájemné dohodě písemným dodatkem k této smlouvě dílo rozšířeno.

III.

Termíny a místo plnění

1. Termín zahájení provádění díla: **nejpozději do 5 dnů ode dne nabytí účinnosti smlouvy o dílo.**
2. Termín dokončení a předání díla: **31. 3. 2019.**
3. Místem plnění je: Hřbitov Hradec Králové Pouchov (civilní), který se nachází na pozemcích č. parc. 101(hřbitov) a 349/3 (kolumbárium) v k.ú.Pouchov, 503 41 Hradec Králové – Pouchov.
4. Zhotovitel není v prodlení s plněním této smlouvy a neodpovídá za škody tímto způsobené, pokud neplnění smluvních povinností je způsobeno vyšší mocí ve smyslu čl. VIII. této smlouvy.
5. Pokud zhotovitel během plnění zjistí okolnosti, které brání včasné realizaci díla, musí zhotovitel bez zbytečného odkladu písemně uvědomit objednatele o předpokládaném zpoždění, jeho pravděpodobném trvání a příčině.

IV.

Cena za dílo a platební podmínky

1. Smluvní strany se dohodly, že celková smluvní cena díla v souladu s nabídkou zhotovitele ve výše uvedeném výběrovém řízení činí bez DPH 79.000,- Kč.
2. Výše uvedená cena je sjednána jako nejvýše přípustná po celou dobu účinnosti této smlouvy. Jsou v ní zahrnuty veškeré náklady zhotovitele nezbytné pro řádné a včasné splnění celého předmětu smlouvy. Zhotovitel dále prohlašuje, že se řádně seznámil s místními podmínkami souvisejícími s prováděním díla a v ceně zohlednil veškeré možné okolnosti s ohledem na charakter a rozsah díla.
3. Platba proběhne na základě faktury (daňového dokladu) vystavené zhotovitelem nejpozději do 15 dnů ode dne předání a převzetí díla oběma smluvními stranami.
4. Splatnost faktury se sjednává na 14 dnů ode dne písemného vystavení faktury zhotovitelem za předpokladu, že faktura bude doručena objednateli do čtyř dnů ode dne jejího písemného vystavení. Pokud bude faktura doručena objednateli později, prodlužuje se její splatnost o počet dnů, o něž doručení faktury objednateli přesáhlo dobu čtyř dnů ode dne jejího vystavení.
5. Faktura se považuje za řádně a včas zaplacenou, jestliže v termínu, kdy je splatná, bude celá fakturovaná částka odepsána z účtu objednatele ve prospěch účtu zhotovitele.

6. Nebude-li faktura (daňový doklad) obsahovat všechny zákonné náležitosti (případně bude obsahovat chybné údaje) nebo nebude obsahovat jako přílohu objednatel písemně odsouhlasený soupis provedených prací, je objednatel oprávněn takovou fakturu doporučenou poštou nebo osobně (prostřednictvím zaměstnance objednatele) vrátit zhotoviteli. V takovém případě objednatel není v prodlení v případě jejího nezaplacení ve lhůtě její splatnosti a zhotovitel je povinen vystavit a doručit objednateli novou, řádnou fakturu se správnými náležitostmi a přílohou. Pro splatnost nově vystavené faktury platí výše uvedené ustanovení o splatnosti prvotně vystavené faktury.
7. Objednatel nebude poskytovat zálohy.

V.

Práva a povinnosti stran při provádění díla

1. Zhotovitel se zavazuje provést dílo s odbornou péčí a obstarat vše, co je k provedení díla potřeba.
2. Objednatel je oprávněn kontrolovat provádění díla, a to kdykoliv po celou dobu provádění díla. Zjistí-li objednatel, že zhotovitel porušuje svou povinnost, může požadovat, aby zhotovitel zajistil nápravu a prováděl dílo řádným způsobem. Neučiní-li tak zhotovitel ani v přiměřené době, může objednatel odstoupit od smlouvy, vedl-li by postup zhotovitele nepochybně k podstatnému porušení smlouvy.

VI.

Vyšší moc

1. Vyšší mocí se pro potřeby této smlouvy rozumí události, které nastaly za okolností, které nemohly být odvráceny účastníky této smlouvy, které nebylo možné předvídat, a které nebyly způsobeny chybou nebo zanedbáním žádné ze smluvních stran, jako např. války, revoluce, požáry, záplavy, zemětřesení, epidemie nebo dopravní embarga. Vyšší mocí není nedostatek úředního povolení ani jiný zásah orgánu státní moci v České republice.
2. Nastane-li situace vyšší moci, uvědomí příslušný účastník této smlouvy o takovém stavu, o jeho příčině a jeho skončení druhého účastníka. Zhotovitel je povinen hledat alternativní prostředky pro splnění smlouvy.
3. Trvá-li vyšší moc déle než 2 měsíce a nedohodnou-li se smluvní strany v této době na alternativním řešení, má objednatel právo od smlouvy odstoupit.
4. V takovém případě má objednatel povinnost dosud přijatá plnění si ponechat za sjednanou úhradu a hledat alternativní řešení ke splnění smlouvy s jiným partnerem.

VII.

Předání a převzetí díla

1. Závazek zhotovitele provést dílo je splněn jeho řádným dokončením a předáním. Dílo se pokládá za řádně ukončené, jestliže nebude při převzetí vykazovat žádné vady a nedodělky.
2. O převzetí díla pořídí objednatel se zhotovitelem zápis o předání a převzetí díla, podepsaný zástupci obou stran, a to ve dvou stejnopisech. Zápis bude obsahovat zejména: identifikační údaje o díle i jeho částech, prohlášení objednatele, že dílo přijímá, soupis příloh. Jeden stejnopis obdrží objednatel a jeden zhotovitel.
3. Všechna data budou předána na fyzickém datovém nosiči.
4. Termín předání díla se považuje za splněný, pokud dílo bylo objednatelem do uvedeného termínu převzato a řádně odzkoušeno.
5. V případě, že objednatel odmítne dílo (část díla) převzít, sepíše obě strany zápis, v němž uvedou svá stanoviska a jejich odůvodnění a dohodnou náhradní termín předání.
6. Místem plnění je sídlo objednatele uvedené v záhlaví smlouvy.
7. Objednatel je oprávněn vytknout zjevné vady díla do 2 měsíců od protokolárního předání a převzetí díla, ustanovení § 2605 odst. 2 zákona se nepoužije.

VIII.

Odpovědnost za vady díla, záruka

1. Zhotovitel se zavazuje, že dílo (veškeré části díla) bude mít vlastnosti stanovené touto smlouvou a jejími přílohami, a dále že bude použitelné ke smluvenému, jinak obvyklému účelu.
2. Zhotovitel poskytuje na dílo (na veškeré části díla) záruku za jakost. Záruční doba na celé dílo činí 12 měsíců. Záruční doba začíná běžet ode dne předání díla na základě předávacího protokolu dle čl. VII. Po stejnou dobu, po kterou je poskytnuta záruka, odpovídá zhotovitel i za vady, které dílo mělo již v době předání. Objednatel je oprávněn vytknout zhotoviteli vadu po celou tuto dobu.
3. Objednatel je povinen nahlásit zhotoviteli zjištěné vady písemně (reklamační protokol). Pokud bude objednatel požadovat odstranění vady zhotovitelem, zavazuje se zhotovitel započít s odstraňováním nahlášených vad bez zbytečného odkladu a bez zbytečného odkladu tyto odstranit, a to na své náklady. Pokud se smluvní strany nedohodnou jinak, je zhotovitel povinen odstranit vady díla nejpozději do 15 dnů od jejich nahlášení.
4. V případě, že objednatel bude požadovat odstranění vady zhotovitelem a zhotovitel nezačne s odstraňováním nahlášených vad bez zbytečného odkladu, nebo tyto nejpozději ve lhůtě dle odst. 3. tohoto článku neodstraní, je objednatel oprávněn odstranit tyto vady sám nebo prostřednictvím třetích osob, a to na náklady zhotovitele.

IX.

Licenční ujednání

1. Objednatel je oprávněn použít dílo – předmět této smlouvy – pouze pro účely vyplývající z této smlouvy, zejména pro účely veřejné prezentace prostřednictvím geografického informačního systému města. K použití díla pro jiné účely, než jak

vyplývají z této smlouvy a příkladmo jsou uvedeny v tomto odstavci, je třeba souhlasu zhotovitele.

X.

Smluvní pokuty

1. V případě prodlení objednatele se zaplacením řádně provedeného díla je zhotovitel oprávněn účtovat objednateli smluvní úrok z prodlení ve výši 0,1 % z dlužné částky za každý započatý den prodlení.
2. V případě prodlení zhotovitele se zahájením nebo řádným provedením díla je objednatel oprávněn účtovat zhotoviteli smluvní pokutu ve výši 0,1 % z ceny díla včetně DPH za každý započatý den prodlení.
3. V případě prodlení zhotovitele s odstraněním každé jednotlivé reklamované vady nebo každé jednotlivé vady uvedené v předávacím protokolu díla je objednatel oprávněn účtovat zhotoviteli smluvní pokutu ve výši 2.500,- Kč za každý započatý den prodlení a každou jednotlivou vadu. Označí-li objednatel, že se jedná o vadu, která sama o sobě nebo ve spojení s jinými podstatným způsobem omezuje užívání díla nebo funkčně nebo esteticky brání jeho užívání, případně v důsledku takové vady hrozí nebezpečí vzniku škody, je objednatel oprávněn účtovat zhotoviteli smluvní pokutu ve dvojnásobné výši, tj. 5.000,- Kč.
4. Zaplacením smluvních pokut dle této smlouvy není dotčen nárok na náhradu škody vzniklý z porušení povinnosti, ke které se smluvní pokuta vztahuje.
5. Smluvní strany prohlašují, že sjednané smluvní pokuty (jejich výše), odpovídají hodnotě jimi utvrzené smluvní povinnosti.
6. Smluvní pokuta je spatná do 14 dnů ode dne doručení výzvy k její úhradě zhotoviteli (tato výzva může mít formu faktury), a to bez ohledu na datum splatnosti uvedené na faktuře, bude-li mít výzva formu faktury. To však neplatí v případě smluvní pokuty, jejíž výše je závislá na počtu dnů prodlení. V takových případech se v otázce splatnosti takové smluvní pokuty postupuje dle platných právních předpisů a příslušné judikatury.
7. Pohledávku z titulu smluvní pokuty nebo jakoukoliv jinou pohledávku objednatele v souvislosti s touto smlouvou může objednatel započíst na jakoukoliv pohledávku zhotovitele v souvislosti s touto smlouvou.

XI.

ODSTOUPENÍ OD SMLOUVY

1. Od této smlouvy může písemně odstoupit kterákoliv smluvní strana, pokud zjistí podstatné porušení této smlouvy druhou smluvní stranou.
2. Podstatným porušením smlouvy ze strany zhotovitele se mimo jiné rozumí:
prodlení zhotovitele s řádným zahájením nebo provedením díla delší než 10 dnů,
prodlení zhotovitele s odstraněním reklamované vady díla nebo vady uvedené

v předávacím protokolu díla delší než 10 dnů.

3. Objednatel má právo písemně odstoupit od této smlouvy také v případě, pokud zhotovitel uvedl v nabídce v rámci shora uvedeného výběrového řízení informace nebo doklady, které neodpovídaly skutečnosti a měly nebo mohly mít vliv na výsledek daného výběrového řízení.
4. Objednatel má právo písemně odstoupit od této smlouvy také v případě, pokud by insolvenčním soudem bylo vydáno rozhodnutí o úpadku zhotovitele nebo z dalších důvodů uvedených v této smlouvě nebo níže uvedeném občanském zákoníku.
5. Odstoupení od této smlouvy je účinné jeho doručením druhé smluvní straně. Odstoupení musí být písemné.
6. V případě oprávněného odstoupení od smlouvy budou objednatelem zhotoviteli uhrazeny zhotovitelem prokazatelně, nezbytně a účelně vynaložené náklady na dosud řádně provedené práce a v rámci provádění díla řádně zpracované věci. V případě oprávněného odstoupení od smlouvy objednatelem vzniká objednateli vůči zhotoviteli nárok na úhradu vícenákladů vynaložených na dokončení celého díla a na náhradu škody vzniklé prodloužením termínu jeho dokončení.
7. Odstoupením od této smlouvy zanikají všechna práva a povinnosti stran ze smlouvy s výjimkou nároku na náhradu škody vzniklé porušením smlouvy, nároků na smluvní pokuty a jiných případných nároků, které podle této smlouvy nebo vzhledem ke své povaze mají trvat i po ukončení smlouvy.

XII.

ZÁVĚREČNÁ USTANOVENÍ

1. Zhotovitel prohlašuje, že skutečnosti uvedené v této smlouvě nepovažuje za obchodní tajemství a souhlasí se zveřejněním této smlouvy včetně jejích veškerých případných budoucích dodatků dle platných právních předpisů.
2. Smluvní strany se dohodly, že jakékoli písemnosti dle této smlouvy se doručují na shora uvedené doručovací adresy smluvních stran, případně na jinou změněnou doručovací adresu, kterou smluvní strana druhé smluvní straně písemně oznámí, popř. kterou objednatel uvede na svých webových stránkách www.tshk.cz.
3. V případě, že bude některé ustanovení této smlouvy neplatné, nezpůsobí neplatnost celé smlouvy, jestliže lze takové neplatné ustanovení oddělit od ostatního obsahu této smlouvy a lze-li předpokládat, že by k uzavření této smlouvy došlo i bez takového neplatného ustanovení, rozpoznala-li by strana neplatnost včas. V takovém případě nahradí smluvní strany takové neplatné ustanovení ustanovením novým, které se svým obsahem a účelem bude nejvíce blížit obsahu a účelu neplatného ustanovení a bude v souladu s platným právním řádem.
4. Zhotovitel není oprávněn bez předchozího písemného souhlasu objednatele postoupit jakékoliv práva a povinnosti z této smlouvy vyplývající na třetí osobu, ani není oprávněn tuto smlouvu postoupit.

5. Tato smlouva nabývá platnosti dnem jejího podpisu oběma smluvními stranami, resp. jejich zástupci, a účinnosti dnem uveřejnění v registru smluv dle zákona č. 340/2015 Sb., o zvláštních podmínkách účinnosti některých smluv, uveřejňování těchto smluv a o registru smluv (zákon o registru smluv), ve znění pozdějších předpisů.
6. Veškeré změny této smlouvy mohou být provedeny pouze formou písemných vzestupně číslovaných dodatků podepsaných oběma smluvními stranami, resp. jejich zástupci.
7. Tato smlouva je uzavřena podle práva České republiky. Ve věcech výslovně a jinak neupravených touto smlouvou se smluvní vztah řídí zákonem č. 89/2012 Sb., občanský zákoník, v platném znění(dále jen „občanský zákoník“), s tím, že smluvní strany se dohodly, že pro jejich smluvní vztah založený touto smlouvou se ustanovení § 2591, § 2594, § 2595, § 2606, § 2618, § 2620 odst. 2, § 2627 odst. 1 a 2, § 2628, § 2629 a § 2630 odst. 2 občanského zákoníku, jsou-li na tento smluvní vztah jinak aplikovatelné, neuplatňují, tj. vylučují se.
8. Žádný závazek dle této smlouvy není fixním závazkem podle § 1980 občanského zákoníku.
9. Tato smlouva je vyhotovena ve dvou stejnopisech s platností originálu, z nichž zhotovitel i objednatel obdrží po jednom stejnopisu.
10. Smluvní strany prohlašují, že se pečlivě seznámily s obsahem této smlouvy, smlouvě rozumí, souhlasí se všemi jejími ustanoveními a jsou si vědomy veškerých práv a povinností z této smlouvy vyplývajících a na důkaz toho připojují k této smlouvě své podpisy jejich zástupci.

XIII.

1. Nedílnou součástí této smlouvy je jako její příloha technická specifikace předmětu veřejné zakázky.

V Praze dne 5.11.2018

V Hradci Králové dne 6.11.2018

ZA ZHOTOVITELE:

ZA OBJEDNATELE:

.....
[redacted]
jednatel
INDESS s.r.o.

.....
[redacted]
ředitel
TECHNICKÉ SLUŽBY HRADEC KRÁLOVÉ

Veřejná zakázka č. 118089 – „Provedení leteckého snímkování hřbitova Pouchov v Hradci Králové a vytvoření digitální mapy“

Příloha č. 1

Technické podmínky pro zadávací řízení

1. Předmět plnění veřejné zakázky

Předmětem plnění je provedení leteckého snímkování hřbitova Pouchov a vytvoření vektorové digitální mapy umožňující databázové propojení se stávajícím evidenčním systémem zadavatele a geografickým informačním systémem města.

2. Specifikace technických parametrů díla

1. Výsledné dílo bude mít tři části. **První částí je bežešvá barevná ortofotomapa** (dále **barevná ortofotomapa**). Druhou částí díla jsou **vektorová data** (dále **vektorová data**). Třetí částí je **fotodokumentace** hřbových míst.
2. **Barevná ortofotomapa** bude pořízena v rozsahu hřbitova Pouchov.
 - a. Souřadný systém výsledné barevné ortofotomapy bude S-JTSK (Jednotná trigonometrická síť katastrální) EPSG:5514. Formátem předávaných dat bude TIFF (s georeferenční hlavičkou .tfw) nebo GeoTIFF, RGB TrueColor s velikostí pixelu 1 cm.
 - b. Snímkování bude provedeno mimo vegetační období za vhodných světelných podmínek k eliminaci světelných kontrastů.
 - c. Kvalita snímkování bude zabezpečena do takové míry, aby při zpracování vlastní ortofotomapy došlo k zobrazení hřbových míst, která jsou částečně nebo úplně překryta vzrostlou vegetací.
3. **Vektorová data** budou vytvořena nad ortofotomapou a budou obsahovat zejména hřbová místa, dále pak ostatní prvky polohopisu (obvodové zdivo, veškeré stavby, asphaltové komunikace, dlažby, chodníky, stanoviště pro odkládání odpadu, odběrní místa vody) a prvky zeleně (stromy, trávniky).
 - a. Pro hřbová místa bude použit zadavatelem dodaný datový model (v podobě prázdného Esri shapefile a popisu datového modelu včetně číselníků). Pro ostatní prvky polohopisu a zeleně bude použit vlastní popsáný datový model.
 - b. Hřbová místa budou zpracovaná jako samostatné polygony (skutečné půdorysy, ne schematické znázornění) nesoucí příslušné atributy. Půdorysy hřbových míst budou v případě viditelné mezery mezi hroby (10 cm) provedeny jako samostatné polygony s přiznanou mezerou. Kolumbária budou po domluvě zpracována jako polygony fiktivně položené do 2D.
 - c. Zpracovávané atributy hřbových míst (datový model nebude využit kompletně):
 - i. ID hřbového místa
 - ii. Číslo hřbového místa (kompletní řetězec přebíraný z evidenčního systému zadavatele – viz příloha č. 4 Metodika pro kódování hřbových zařízení (hrobů))
 - iii. ID řady (vazba na číselník)
 - iv. ID oddělení (vazba na číselník)
 - v. Plocha (bude převzata z geometrie polygonu)
 - vi. Poznámka

- d. Vektorová data hrobových míst budou ztotožněna se seznamem hrobových míst z provozní evidence – ve spolupráci se správcem hřbitova budou vyřešeny všechny rozdíly.
4. **Fotodokumentace** jednotlivých hrobových míst, sakrálních staveb a nápisových desek bez hrobových míst, dále jen „míst“.
 - a. Ke každému místu bude pořízena minimálně 1, maximálně 3 fotografie zobrazující primárně nápisovou desku, ale pokud možno i celý hrob nebo stavbu. Fotografie budou pořízeny za vhodných světelných podmínek.
 - b. Velikost fotografie nepřesáhne 2 MB (reálně postačuje i 0.5 MB na fotografii)
 - c. Zpracovatel dodá tabulku obsahující název souboru a ID místa.
 5. Všechna data budou předána na fyzickém datovém nosiči.
 6. Zpracovatel poskytne zadavateli záruku na všechny části díla v délce trvání minimálně 12 měsíců. Zpracovatel se v průběhu záruční doby zavazuje bezplatně odstraňovat zjištěné vady díla. Vadou díla se rozumí především výrazná polohová nepřesnost, nečitelnost fotodokumentace, chybně vyplněné atributy.

3. Požadovaný obsah nabídky

1. Uchazeč doloží technické parametry použitých zařízení a technologický postup zpracování dat pro zajištění polohové a věcné kvality výsledku.
2. Uchazeč doloží seznam všech potřebných povolení a pojištění, která zabezpečí pro realizaci zakázky.

Metodika pro kódování hrobových zařízení (hrobů)

Označení každého hrobu se obecně skládá ze tří složek – kódu hřbitova, kódu oddílu hřbitova (Sektoru) a vlastního kódu hrobu (čísla hrobu) jednoznačného v rámci oddílu hřbitova.

V TSHK obsahuje kód oddílu na prvním místě vždy kód hřbitova, takže k jednoznačné identifikaci hrobu již není potřeba kód hřbitova a každý hrob je již identifikován jednoznačně dvojicí oddíl hřbitova a kód hrobu. Z praktických důvodů je i kód hřbitova složen z kódu oddílu a vlastního čísla hrobu v rámci oddílu a mezi tyto 2 složky je ještě vložen oddělovač * (hvězdička).

Pravidla pro kódování polí oddíl a čísla hrobu v rámci oddílu.

Pole oddíl:

Obecně se skládá z několika složek vzájemně od sebe oddělených znakem : (dvojtečka) v celkovém řetězci nemělo být více dvojteček vedle sebe, řetězec by neměl obsahovat mezery a všude by se měla použít pouze velká písmena. Na konci řetězce by neměla být dvojtečka.

První složkou by měl být vždy kód hřbitova.

Pro malé hřbitovy se může oddíl skládat pouze z kódu hřbitova - např. pro Malšovu Lhotu a Zámeček.

Standardně je druhou složkou oddílu kód typu hrobu.

Pro Kukleny je standardně třetí složkou římská číslice, označující „sektor „ tohoto hřbitova, existuje ale několik výjimek, kde tomu tak není a římská číslice je součástí čísla hrobu. Pro jiné hřbitovy naopak římské označení není nikdy součástí kódu oddílu, ale až čísla hrobu.

Pro poslední složku kódu oddílu již neplatí žádné striktní pravidlo – jde zde o to, aby jeho struktura byla pokud možno v rámci předchozích složek jednotná.

Příklady:

1:H:l:1/1

3

6:UH

7:H:G:A

Pole číslo hrobu

Číslo hrobu by se mělo skládat z maximálně 2 složek (kód řady a kód hrobu v rámci řady a zde by měla obdobně jako pro oddíly platit pravidla – složky jsou vzájemně od sebe odděleny znakem : (dvojtečka) v celkovém řetězci nemělo být více dvojteček vedle sebe. Na konci řetězce by neměla být dvojtečka. Pokud je součástí druhé složky písmeno, tak nemusí být velké, je ale vhodné, aby v rámci jednoho oddílu bylo použítí písmen jednotné.

První složkou by měl být kód řady (pokud se oddíl člení na řady)

Mimo Kukleny by římská číslice měla být součástí první složky – řady čísla hrobu, pokud není řada hrobů kódována jinak

Příklady:

21

8:17

P1:6

III:11

VII:45 a

Legenda označení hřbitova:

H	Hřbitov
UH	Urnový háj
HOZ	Hrobka okolo zdi
KK	Kolumbárium
ZK	Zděnné kolumbárium
NK	Nové kolumbárium
SH	Starý hřbitov
NH	Nový hřbitov
EH	Evangelický hřbitov
KH	Katolický hřbitov

1. Kukleny

Označení hřbitova

1:H:I:1/1*26:15

číslo hřbitova sektor oddělení řada číslo hrobu

2. Nový Hradec Králové

2:UH*IV:15

číslo hřbitova označení hřbitova řada číslo hrobu

3. Malšova lhotka

3 * 15

číslo hřbitova číslo hrobu

4. Zámeček

4 * 15

číslo hřbitova číslo hrobu

5. Nový Hradec Králové

5:SH* 15

číslo hřbitova označení hřbitova číslo hrobu

6. Pouchov

6:NH*IV:15

číslo hřbitova označení hřbitova řada číslo hrobu

7. Lesní

7:UH:B:C*IV:15

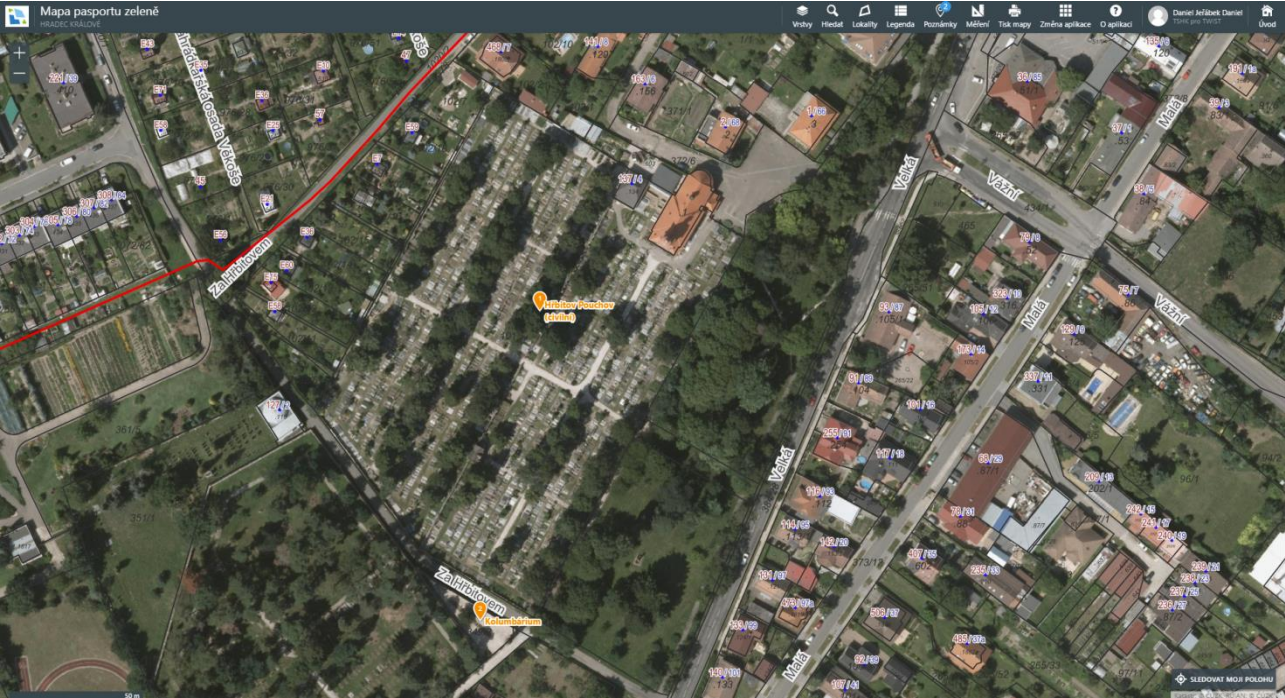
číslo hřbitova označení hřbitova oddělení řada číslo hrobu

8. Svinary

8:EH*15

číslo hřbitova označení hřbitova číslo hrobu

Zájmové území



Provedení leteckého snímkování hřbitova pouchov v hradci králové a vytvoření digitální mapy

Hrobová místa na hřbitově POUCHOV v Hradci Králové k 1.9.2018

Typ hrobového místa	Počet
Kolumbární schránky	272
Urnové hroby	290
Jednohroby	2467
Dvojhroby	2
Trojhroby	17
Hrobky	399
Celkem	3447