



NÁVRH - SMLOUVA O SDRUŽENÝCH SLUŽBÁCH DODÁVKY ELEKTŘINY ZE SÍTÍ NÍZKÉHO NAPĚTÍ (NN)

ČÍSLO SMLOUVY – OBCHODNÍK: 1294865518-11
ČÍSLO SMLOUVY – ZÁKAZNÍK:

Účastníci Smlouvy:

„OBCHODNÍK“

obchodní firma: **ČEZ ESCO, a.s.**

sídlo: Praha, Duhová 1444/2, PSČ 140 00,

IČO: 03592880

DIČ: CZ03592880

společnost zapsaná v obchodním rejstříku vedeném Městským soudem v Praze, oddíl B, vložka 20240

licence na obchod s elektřinou: 141533688

registrace OTE: 32029

bankovní spojení: Komerční banka, a.s., číslo účtu/kód banky:

zastoupená: Ing. Filip Ovčáček Ph.D., manažer prodeje klíčovými zákazníky
[dále jen „Obchodník“]

A

„ZÁKAZNÍK“

obchodní firma/název: **Základní škola Šternberk, Dr. Hrubého 2, p.o.**

sídlo: Dr. Hrubého 2, 785 01 Šternberk

IČ: 61989991

DIČ: CZ 61989991

NACE:

bankovní spojení: , číslo účtu/kód banky:

zastoupení/jednající za Zákazníka: Mgr. Lenka Hlaváčková, ředitelka

[dále jen „Zákazník“]

I. PŘEDMĚT SMLOUVY

1. Smlouva o sružených službách dodávky elektřiny je uzavřena podle ust. § 50, odst. 2 zák. č. 458/2000 Sb., Energetický zákon [dále jen „EZ“] a zákona č. 89/2012 Občanský zákoník, v platném znění [dále jen „OZ“], v režimu přenesení odpovědnosti za odchylku na Obchodníka [dále jen „Smlouva“]. Zákazník vyslovuje souhlas, aby Obchodník sjednal s příslušným provozovatelem distribuční soustavy [dále jen „PDS“] smlouvu o distribuci elektřiny do odběrného místa Zákazníka [dále jen „OM“].
2. Předmětem Smlouvy je závazek Obchodníka dodávat Zákazníkovi elektřinu v napětové hladině NN ve sjednaném množství a výkonu a převzít odpovědnost za odchylku za Zákazníka [dále jen „dodávka elektřiny“] a zajistit přenos, distribuci a systémové služby [dále jen „distribuce elektřiny“] do OM a závazek Zákazníka odebrat v OM sjednané množství elektřiny podle Smlouvy a uhradit Obchodníkovi řádně a včas dohodnutou platbu za dodávku elektřiny a regulovanou cenu za distribuci elektřiny.
3. Dodávka a odběr elektřiny a distribuce elektřiny se uskutečňují z distribuční sítě příslušného PDS v souladu se „Smlouvou o připojení“, kterou Zákazník uzavřel s PDS a v souladu s „Pravidly provozování distribuční soustavy“ [dále jen „PPDS“] a „Podmínkami distribuce elektřiny“ [dále jen „PDE“], vydanými příslušným PDS.
4. Podmínky dodávky elektřiny a další vzájemná práva a povinnosti Účastníků Smlouvy jsou uvedena ve Všeobecných obchodních podmínkách dodávky [dále jen „VOPD“], vydanými Obchodníkem, které jsou Přílohou Smlouvy; ujednání ve Smlouvě mají před ustanoveními VOPD přednost, pokud jsou s nimi v rozporu. V případě změn VOPD se vzájemné vztahy Smluvních stran řídí VOPD platnými ke dni řešení těchto vztahů.

II. SPECIFIKACE ODBĚRNÉHO MÍSTA

1. Je-li Smlouva uzavřena pro více OM, jsou specifikace podle ust. odst. 1) tohoto článku Smlouvy uvedeny v připojené Příloze této Smlouvy – „Specifikace odběrných míst, časová a technická specifikace plnění (1)“.
2. Dojde-li ve smlouvě o připojení uzavřené k předmětnému OM ke změně údajů uvedených v tomto článku, dojde automaticky ke změně těchto údajů i ve Smlouvě. Zákazník, u jehož smlouvy o připojení k předmětnému OM u příslušného PDS došlo ke změně uvedených údajů, je povinen hlásit tuto změnu Obchodníkovi, a to nejpozději do tří (3) dnů, v případě kdy tak neučiní, nese odpovědnost za náhradu škody vzniklé touto změnou Obchodníkovi.
3. Pro případ vyhlášení stavu nouze v souladu s platnými právními předpisy se Zákazník zavazuje snížit svůj odběr dle vyhlášeného regulačního stupně. Zařazení zákazníků do regulačních stupňů č. 1 a č. 2 provádí PDS; toto zařazení není uvedeno ve smlouvách. V případě, že na OM je hodnota hlavního jističe 200A a vyšší je zákazník zařazen do regulačních stupňů následovně:

RS	č.4	RS	č.6	RS č.7	ČASOVÝ	BEZ
(%)		(%)		(kW)	POSUN	REGULACE

Kontaktní údaje Zákazníka pro komunikaci v případě stavů nouze:

 tel. : 

III. CENA, VYÚČTOVÁNÍ, ZÁLOHY A PLATEBNÍ PODMÍNKY

1. Cena za silovou elektřinu je stanovena **dle článku V. Zvláštní ujednání**.
2. Cena za distribuci (vč. zejména ceny za distribuci elektřiny, systémové služby, související služby a platby OTE) je cenou regulovanou a je stanovena příslušnou distribuční sazbou v Cenovém rozhodnutí ERÚ; k těmto cenám bude připočtena příslušná sazba DPH; cena za distribuci elektřiny je stanovena Sazbou:
3. Je-li Smlouva uzavřena pro více OM, jsou distribuční sazby podle ust. odst. 2) tohoto článku Smlouvy uvedeny v připojené Příloze Smlouvy – „Specifikace odběrných míst, časová a technická specifikace plnění (1)“.
4. K výše uvedeným cenám bude připočtena daň z přidané hodnoty a případně další daně ve výši platných právních předpisů.
5. Obchodník provádí vyúčtování dodávky elektřiny a za distribuci elektřiny podle zásad uvedených ve VOPD.
6. Pro účely vyúčtování dodávky elektřiny a za distribuci elektřiny, záloh a platebních a fakturačních podmínek se sjednává:
 - a) adresa pro zasílání faktur a dalších Podání (tzv. „Zasílací adresa“):
je uvedena v příloze č. 1 zadávací dokumentace
 - b) forma úhrady záloh: dle seznamu v příloze
 - c) forma úhrady faktur: dle seznamu v příloze
 - d) splatnost faktur: 21. den od vystavení faktury
 - e) zálohové platby ve výši 80% předpokládané spotřeby

IV. PLATNOST A ÚČINNOST SMLOUVY

Smlouva se uzavírá na dobu: na dobu určitou, **od 1.1.2019/00:00:00 do 31.12.2022/23:59:59**

Smlouva nabývá platnosti dnem podpisu oběma smluvními stranami a účinnosti dnem zahájení dodávky dle tohoto článku IV. Smlouvy.

V. ZVLÁŠTNÍ UJEDNÁNÍ

1. Obchodník a Zákazník sjednávají, že Zákazník se zavazuje odebrat stanovené množství elektřiny, přičemž cena za dodávku elektřiny se stanoví takto:

- a) Zákazník je oprávněn odebírat elektřinu od Obchodníka, a to až do výše celkového objemu stanoveného Smlouvou, přičemž cena této dodávky se bude stanovovat v krocích, dle níže uvedeného postupu resp. cenového vzorce a dle závazné objednávky Zákazníka na dodávku elektřiny Obchodníkem do jeho OM.
- b) Základní cena dodávky elektřiny (PC_1) bude činit:

PRODUKT	RI ₁
JEDNOTARIF	1,130

- c) Zákazník bude v rámci jednotlivých kroků oznamovat objem odběru elektřiny do množství uvedeného v článku V. odst.1 f) této Smlouvy, přičemž Zákazník je oprávněn sdělit Obchodníkovi až 4 objemů odběru resp. realizovat 4 kroků ocenění pro daný rok dodávky. Množství Zákazníkem objednané elektřiny, oceněné v jednotlivých krocích, nejsou omezena, avšak celkem oceněné množství je limitováno celkovým objemem stanoveným ve Smlouvě. Tvar spotřebního diagramu se po celou dobu ocenění resp. v jednotlivých krocích nemění - Zákazník pouze určuje výši procent hodnoty z celkového objemu stanoveného Smlouvou u kterého v daném kroku (1 až 4) dojde k objednávce. Objednávku příslušných procent objemu elektřiny v krocích (1 až 4) může Zákazník učinit pouze každý pracovní den, a to na základě Zákazníkem předloženého Indexového listu (dále jen „IL“).
- d) V případě, že chce zákazník uskutečnit nákupní krok (1 až 4) zašle obchodníkovi závazný doplněný IL, ve kterém bude uveden Závěrečný kurz PXE (C_a) za předchozí obchodní den, stejně jako požadované objednané množství elektřiny (MWh), které v jednom z kroků 1 až 4 bude objednávat. Zákazník není oprávněn učinit objednávku v případě, že Závěrečný kurz PXE (C_a) je z pracovního dne, který předchází dni pracovního klidu nebo státního svátku.
- e) Zasláním IL a stanovením množství ze strany Zákazníka dojde k závaznému stanovení prodejní ceny elektřiny jednotlivého kroku - PC_x , jež je uvedena v příslušném IL, a za kterou se Zákazník zavazuje odebrat příslušné množství elektřiny.
- f) Celkové množství takto oceněné a následně odebrané elektřiny může činit **1709 MWh/rok/holding**. Objem elektřiny objednané v každém kroku je Zákazník povinen závazně sdělit, resp. stvrdit Obchodníkovi, a to nejpozději do 08:30 hodin následujícího dne od zveřejnění Závěrečného kurzu PXE (C_a), přičemž nejpozdějším dnem objednání objemu elektřiny, u kterého dosud nebyla stanovena cena v některých předchozích krocích, je den 15.12. roku před začátkem dodávky daného roku. Pokud k tomuto datu nebude Zákazníkem závazně potvrzena cena celého objemu stanoveného Smlouvou, bude zbývající množství v potřebném tvaru Obchodníkem oceněno cenou, vycházející ze Závěrečného kurzu PXE (C_a) ze dne předcházejícímu tomuto datu.
- g) Příslušný IL musí Zákazník podat Obchodníkovi písemně emailem či faxem, a to pouze v pracovní dny a v termínu výše uvedeném v odst. 1 f) tohoto článku. Obchodník po kontrole správnosti obdržených údajů na IL potvrdí přijetí závazné objednávky. Za Zákazníka bude na akceptaci ceny elektřiny uvedené v příslušném IL a stanovení objemu elektřiny určena pověřená osoba: **Jan Štěpánek**, tel.: **731 111 111**.
- h) Prodejní cena dodávky elektřiny v jednotlivých tarifech a jednotlivých kvartálech příslušného roku v Kč/MWh se bude stanovovat dle objednávky Zákazníka na dodávku elektřiny Obchodníkem do jeho OM dle následujícího cenového vzorce:

$$PC_a = RI * C_a$$

kde

PC_a = prodejní cena příslušného kroku (a) stanovena s přesností na 2 desetinná místa

RI = referenční index tarifu

C_a = závěrečný kurz produktu F PXE CZ BL 19, 20, 21, 22 příslušného roku na PXE v CZK z předchozího obchodního dne. Jelikož cena na PXE je uváděna v EUR, bude tato cena přepočtena do CZK použitím kurzu CZK/EUR dle ČNB - deviza střed pro příslušný den

- i) Výsledná cena za silovou elektřinu bude výsledkem váženého průměru PC_1 až PC_4 - cen stanovených v jednotlivých krocích ocenění a Obchodník se zavazuje, že ji oznámí písemně Zákazníkovi. Obchodník je oprávněn stanovit ceny jednotlivých časových pásem (tarifů) v rámci smluveného produktu dle použitého spotřebního diagramu pro základní ocenění.

j) Smluvní strany tímto sjednávají postupný nákup elektřiny.

Postupný nákup bude realizován na základě příkazů k nákupu jednotlivých velkoobchodních ročních produktů typu Baseload na Pražské burze Power exchange central Europe, a.s. (www.pxe.cz). V příkazu Zákazník určí kolik komodity v % z předpokládaného ročního množství pro něj má Obchodník nakoupit a v jakém termínu. **Nejmenší množství nákupu je 25 % z předpokládaného ročního množství** - nákup na každý jednotlivý rok dodávky je tedy možno realizovat maximálně 4 (čtyřmi) nákupy (za celé období dodávky tedy maximálně 16 nákupů). Postupný nákup bude realizován formou nákupu velkoobchodních produktů před začátkem dodávky daného roku. **Zákazník dá příkaz k nákupu nejpozději do 15. 12. roku před začátkem dodávky daného roku do výše 100 % předpokládaného ročního množství** objemu elektřiny, pokud se Zákazník s Obchodníkem nedohodnou jinak. Jednotlivé nákupy budou stvrzeny oboustranně podepsanou konfirmací, jež bude podepsaná Zákazníkem zaslána ve formátu PDF, a to na e-mailovou adresu Obchodníka, případně prostřednictvím zákaznického portálu Obchodníka.

Cena účtovaná Obchodníkem bude určena pomocí koeficientu, kterým se bude násobit aktuální tržní cena komodity elektrické energie na burze Power exchange central Europe, a.s. (www.pxe.cz) v den nákupu. Pro nákup se bere hodnota obchodního dne, jež předchází dni nákupu z Official Price List (<https://www.pxe.cz/Kurzovni-Listek/Oficialni-KL/>), typ produktu Power Base, ve sloupci Kurz [EUR], následujícího ročního produktu F PXE CZ BL v EUR/MWh ve finančním vypořádání (CAL-19, CAL-20, CAL-21 a CAL-22).

Pro přepočítání na českou korunu se bere směnný kurz CZK/EUR České národní banky vyhlášený pro pracovní den předcházející dni nákupu.

II. **Cena nákupu v CZK = cena PXE x koeficient x kurz (CZK/EUR)**

Ceny jednotlivých nákupů, stejně jako výsledná cena k fakturaci, se zaokrouhlí matematicky na 2 desetinná místa.

Koeficient pro postupný nákup obsahuje veškeré náklady na obstarání a dodávku elektřiny, tj. Obchodník není oprávněn v obchodní (neregulované) části fakturovat jakékoli další poplatky.

Pokud se v průběhu postupného nákupu změní výrazným způsobem podmínky nákupu elektřiny, tak se pro postupný nákup bere nejbližší možný příbuzný obchodní produkt. V případě ukončení činnosti burzy Power exchange central Europe, a.s. (www.pxe.cz) budou akceptovány velkoobchodní produkty nejbližší příbuzné obchodní platformy, pokud nebude dohodnuto mezi Zákazníkem a Obchodníkem jinak.

Určení cen k fakturaci VN:

Do konce daného kalendářního roku předcházejícího roku dodávky bude z realizovaných nákupů proveden **vážený průměr** a stanoví se výsledná cena nákupu pro daný rok dodávky = fakturační cena.

Určení cen k fakturaci NN:

Do konce daného kalendářního roku předcházejícího roku dodávky bude z realizovaných nákupů proveden **vážený průměr** a stanoví se výsledná cena nákupu pro daný rok dodávky.

Výsledná cena nákupu se dále vynásobí níže uvedenými koeficienty za účelem určení jednotkových cen pro jednotlivé distribuční sazby:

Distribuční sazba	koeficient VT	koeficient NT
C01d, C02d, C03d	1,000	0,000
C25d, C26d	1,140	0,690
C35d	1,015	0,945
C45d	1,080	0,940
C55d, C56d	1,210	0,780
C62d	0,680	0,000
D01d, D02d	1,000	0,000

a)

2. Zákazník není povinen hradit sankce za případné nedodržení množství odběru elektřiny.
3. Obchodník přebírá úplnou odpovědnost za odchylku. Nebude se vyhodnocovat skutečně odebrané množství elektřiny ve smyslu jakýchkoliv dalších poplatků nebo sankcí.
4. Zákazník je oprávněn z důvodu provozních potřeb změnit počet měřicích nebo odběrných míst, a to jak zrušením stávajících, tak zřízením nových odběrných míst (případně i přepisem odběrných míst z jiného subjektu). Obchodník i pro tyto případy Zákazníkovi garantuje sjednané ceny, resp. koeficient, a neprodleně po oznámení Zákazníkem o zřízení nového odběrného místa zahájí dodávku elektřiny za podmínek sjednaných v rámci této veřejné zakázky.
5. V případech zrušení odběrného místa u Zákazníka, zejména z důvodu převodu vlastnických práv k odběrnému místu, odstranění odběrného místa, demolice, zničení živelnou pohromou, je Zákazník oprávněn ukončit smluvní vztah k danému odběrnému místu nejpozději do 30 dnů ode dne oznámení Obchodníkovi o zrušení odběrného místa, a to bez nároku na finanční kompenzaci.
6. Zákazník je oprávněn kdykoliv v průběhu smluvního období požádat Obchodníka o zahájení dodávek elektřiny do odběrných míst subjektů, které nebyly součástí veřejné zakázky, ale pro něž je Zákazník zřizovatelem či majoritním vlastníkem a v průběhu smluvního období přistoupí ke smlouvě o společném postupu formou dodatku. Obchodník pro tyto případy Zákazníkovi garantuje sjednané ceny, resp. koeficient, a bez zbytečného odkladu po podání žádosti Zákazníka zahájí dodávky elektřiny do předmětných odběrných míst za podmínek sjednaných v rámci této veřejné zakázky.

VI. SPOLEČNÁ A ZÁVĚREČNÁ USTANOVENÍ

1. Účastníci Smlouvy prohlašují, že k přijetí této Smlouvy přistoupili po vzájemném, vážném, srozumitelném a určitém projednání, a že její obsah odpovídá skutečnému stavu věci a je výrazem jejich pravé a svobodné vůle.
2. Smlouva může být měněna nebo doplňována písemnou formou, pokud se smluvní strany nedohodnou, že pro určité změny postačí telefonické, ústní nebo jiné oznámení Zákazníka Obchodníkovi. Ke změnám Smlouvy může docházet rovněž prostřednictvím změn VOPD nebo Ceníku Obchodníka.
3. Ujednání Smlouvy sjednaná po datu uzavření Smlouvy plně nahrazují ujednání sjednaná v předchozí smlouvě týkající se předmětného OM a jsou Účastníky považována za změnu Smlouvy.
4. Fyzické osoby, které Smlouvu uzavírají jménem jednotlivých smluvních stran, tímto prohlašují, že jsou plně oprávněny k platnému uzavření Smlouvy.
5. Smlouva je vyhotovena ve 2 stejnopisech, po jejím podpisu každá strana obdrží po 1 vyhotovení.
6. Zákazník výslovně prohlašuje a svým podpisem potvrzuje, že se seznámil s VOPD, PDE a Ceníkem Obchodníka, platnými ke dni uzavření Smlouvy, rozumí jim a zavazuje se jimi řídit, jakož i jejich změnami, se kterými bude seznámen v souladu s EZ a OZ.
7. Je-li Zákazník spotřebitelem ve smyslu ustanovení OZ, tak Obchodník a Zákazník sjednávají, že Zákazník v souladu s ustanovením § 1823 OZ žádá, aby poskytování služeb dle Smlouvy bylo zahájeno ještě před uplynutím lhůty pro odstoupení od smlouvy dle tohoto článku Smlouvy.
8. Je-li Smlouva uzavírána prostředky umožňující komunikaci na dálku (distančním způsobem) nebo mimo obchodní prostory Obchodníka, je Zákazník je-li spotřebitelem, oprávněn od Smlouvy odstoupit ve lhůtě 14 dnů od zahájení dodávky elektřiny.

Přílohy:

- č.1 Specifikace odběrných míst, časová a technická specifikace plnění

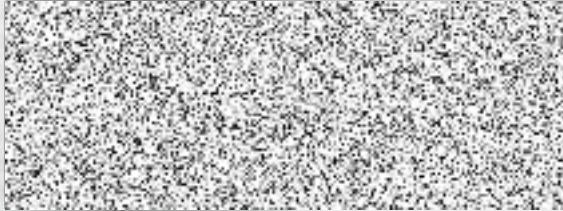
Datum uzavření smlouvy:

V Ostravě, dne 16.10.2018

ZA OBCHODNÍKA

ČEZ ESCO, a.s.

Ing. Filip Ovčáčík, Ph.D., na základě plné moci



PODPIS

Ve Šternberku dne 26.10.2018

ZA ZÁKAZNÍKA

Základní škola Šternberk, Dr. Hrubého 2,
p.o.

Mgr. Lenka Hlaváčková, ředitelka



PODPIS

Ulice	Č.p.	Č.o .	Město	PSČ	EAN	Celkem (MWh)
Dr.Hrubého	319	2	Šternberk	78501	859182400505334315	112,511