



KUMSP00RFGY7

Smlouva o poskytování veřejných služeb v přepravě cestujících veřejnou linkovou osobní dopravou k zajištění
dopravní obslužnosti Moravskoslezského kraje – oblast Československo

**Smlouva o poskytování veřejných služeb v přepravě cestujících veřejnou linkovou
osobní dopravou k zajištění dopravní obslužnosti Moravskoslezského kraje
– oblast Československo**

(dále jen „Smlouva“)

uzavřena níže uvedeného dne

mezi:

MORAVSKOSLEZSKÝ KRAJ - KRAJSKÝ ÚŘAD		
ČÍSLO SMLOUVY (DODATKU) -I-		
00865 poř. číslo	2016 rok	DSH zkr. odb.

Moravskoslezský kraj

se sídlem Ostrava, 28. října 117, PSC 702 18

IČO: 70890692, DIČ: CZ70890692

Bank. spojení: Česká spořitelna, a.s., Olbrachtova 1929/62, 140 00 Praha 4,

č. účtu: 330181-1650676349/0800

Zastoupený Mgr. Danielem Havlíkem, náměstkem hejtmana kraje

(dále jen „Objednatel“)

a

ČSAD Havířov a.s.

se sídlem U Stadionu 1654/8

IČO: 45192081 DIČ: CZ45192081

společnost zapsaná v obchodním rejstříku vedeném Krajským soudem v Ostravě

oddíl B, vložka č. 369

Bank. spojení: Komerční banka a.s., pobočka Havířov č. účtu 1100791/0100

zastoupena/jednající



(dále jen „Dopravce“)

(Objednatel a Dopravce dále společně označováni jen jako „Smluvní strany“ a jednotlivě
„Smluvní strana“)

*v souladu s ustanovením § 1746 odst. 2 zákona č. 89/2012 Sb., občanský zákoník, nařízením
Evropského parlamentu a Rady (ES) č. 1370/2007 o veřejných službách v přepravě cestujících
po železnici a silnici a o zrušení nařízení Rady (EHS) č. 1191/69 a č. 1107/70 a v souladu se
zákonem č. 194/2010 Sb., o veřejných službách v přepravě cestujících a o změně dalších zákonů*

1. ÚVODNÍ USTANOVENÍ

- 1.1 Objednatel je vyšším územně samosprávným celkem.
- 1.2 Usnesením zastupitelstva Objednatele č. 4/381 ze dne 20. 6. 2013 bod 2) schválilo zastupitelstvo Objednatele postup při zajištění dopravní obslužnosti na území Moravskoslezského kraje v návaznosti na otevírání trhu a řešení výběrových řízení na provozovatele veřejných služeb v přepravě cestujících veřejnou linkovou osobní dopravou v budoucím období dle zákona č. 137/2006 Sb., o veřejných zakázkách, ve znění pozdějších předpisů (dále jen „Usnesení“).
- 1.3 Dle výsledku Zadávacího řízení Dopravce předložil Objednateli nejvýhodnější nabídku.
- 1.4 Dopravce prohlašuje a zavazuje se, že je právnickou osobou řádně existující podle českého právního řádu a splňuje veškeré podmínky a požadavky v této Smlouvě stanovené a je oprávněn tuto Smlouvu uzavřít a řádně vykonávat práva a plnit závazky v ní obsažené.
- 1.5 Smluvní strany prohlašují, že údaje uvedené v úvodní části této Smlouvy jsou v souladu s právní skutečností v době uzavření Smlouvy. Smluvní strany se zavazují, že změny dotčených údajů oznámí bez prodlení písemně druhé Smluvní straně. Při změně identifikačních údajů Smluvních stran včetně změny účtu není nutné uzavírat ke smlouvě dodatek.
- 1.6 V případě změny účtu uvedeného v úvodní části Smlouvy je Dopravce povinen doložit vlastnictví k novému účtu, a to kopií příslušné Smlouvy nebo potvrzením.

2. DEFINICE A VÝKLAD POJMŮ

- 2.1 Nevyplývá-li z kontextu některého ustanovení této Smlouvy jednoznačně jinak, pak Smluvní strany pojmům uvozeným velkým písmenem použitým v této Smlouvě a všech navazujících smluvních ujednáních mezi Smluvními stranami rozumějí ve smyslu definic uvedených v Příloze č. 1 této Smlouvy.
- 2.2 V případě rozporu mezi definicemi stejných pojmů obsažených ve Smlouvě a zvláštními definicemi těchto pojmů obsaženými v příslušné příloze této Smlouvy, má pro výklad příslušného pojmu používaného v příslušné příloze přednost definice pojmu v příslušné příloze tam uvedená.

3. ÚČEL SMLOUVY

- 3.1 Účelem této Smlouvy je zajištění dopravní obslužnosti v souladu s Usnesením v oblasti Českořešínsko, a to stanovením práv a povinností Smluvních stran při poskytování veřejných služeb v přepravě cestujících veřejnou linkovou osobní

Smlouva o poskytování veřejných služeb v přepravě cestujících veřejnou linkovou osobní dopravou k zajištění dopravní obslužnosti Moravskoslezského kraje – oblast Českořtššnsko

dopravou spočívajících v zajištění dopravní obslužnosti Moravskoslezského kraje v oblasti Českořtššnsko, a to vše po dobu trvání Smlouvy v rozsahu a za podmínek specifikovaných dále v této Smlouvě (dále souhrnně též jako „Služba“).

3.2 Dopravce se zavazuje s odbornou péčí a za podmínek stanovených v této Smlouvě v souladu s obecně závaznými předpisy poskytovat Službu.

4. PŘEDMĚT SMLOUVY

4.1 Předmětem této Smlouvy je poskytování Služby, tj. poskytování veřejných služeb v přepravě cestujících veřejnou linkovou osobní dopravou spočívajících v zajištění dopravní obslužnosti Moravskoslezského kraje v oblasti Českořtššnsko, a to:

(a) povinnost Dopravce poskytovat Službu v období specifikovaném v čl. 11 této Smlouvy (dále jen „Období“);

(b) povinnost Objednatele zaplatit Dopravci za řádné poskytování Služby Kompenzaci;

a to za podmínek stanovených v této Smlouvě.

5. ROZSAH POSKYTOVANÉ SLUŽBY, MOŽNOSTI ZMĚNY JEJÍHO ROZSAHU

5.1 Smluvní strany se dohodly, že je Dopravce povinen poskytovat Službu v rozsahu 2.694.453 Vozokm za příslušný Dopravní rok (dále též „Výchozí rozsah Služby“). Maximální rozsah Služby při navýšení dle odst. 5.11 této Smlouvy činí 35.027.889 Vozokm za dobu trvání Smlouvy.

5.2 Modelový způsob provedení Výchozího rozsahu Služby pro období od 11. 12. 2016 do 9. 12. 2017 je blíže specifikován:

(a) v Zastávkových jízdních řádech, které tvoří přílohu č. 5 této Smlouvy;

(b) v Zastávkách Českořtššnsko a mapě Lokality, které tvoří přílohu č. 6 této Smlouvy;

(c) v Garanci návazností, která tvoří přílohu č. 7 této Smlouvy;

(d) v Mezizastávkových úsecích, které tvoří přílohu č. 8 této Smlouvy.

5.3 Před zahájením poskytování Služby dojde k upřesnění rozsahu Služby postupem specifikovaným v odst. 5.4 této Smlouvy. Ke změně rozsahu poskytování Služby může dojít pouze v termínech pro provedení změny jízdních řádů dle Zákona o silniční dopravě.

- 5.4 Objednatel se zavazuje předložit Dopravci v elektronické podobě aktualizované Zastávkové jízdní řády, Garanci návazností a případně Zastávky Českořešínsko, dochází-li k jejich změně, nejpozději 5 pracovních dnů před termínem pro podání žádosti o změnu licence nebo novou licenci ke schválení Dopravnímu úřadu vyplývajícím ze Zákona o silniční dopravě a jeho prováděcích právních předpisů; tento termín stanovuje Dopravní úřad. Objednatel je v návrzích Zastávkových jízdních řádů oprávněn určit, které Spoje budou provozovány Klasickým autobusem, a to při respektování povinnosti Dopravce disponovat pro poskytování Služby Klasickými autobusy v rozsahu minimálně 50 % procent vozidel a s přihlédnutím k možnosti sestavit Oběhy vozidel s ohledem na technické možnosti dispozice s vozovým parkem a omezení plynoucí z platných právních předpisů (dále jen „**Pokyn Objednatele**“).
- 5.5 Dopravce je povinen v souladu se Zákonem o silniční dopravě a jeho prováděcími právními předpisy požádat Dopravní úřad o udělení příslušných dopravních licencí a předložit Zastávkové jízdní řády schválení.
- 5.6 Aktualizované Zastávkové jízdní řády, Zastávky Českořešínsko, Garance návazností, se stávají pro Dopravce závazné okamžikem jejich schválení Dopravním úřadem a jsou účinné k datu v těchto dokumentech uvedených. Objednatel je oprávněn měnit dokument Garance návazností v návaznosti na aktualizaci Zastávkových jízdních řádů, případně dokumentu Zastávky Českořešínsko.
- 5.7 Dopravce je povinen před zahájením poskytování Služby dle této Smlouvy a v případě změny jejího rozsahu dle odst. 5.3 této Smlouvy zpracovat a předložit na vědomí Objednateli aktualizované Oběhy vozidel nejpozději do 5 pracovních dnů před zahájením provozu dle aktualizovaných Zastávkových jízdních řádů, Garance návazností, Zastávek Českořešínsko dle odst. 5.4 Smlouvy. Objednatel je oprávněn Pokynem Objednatele stanovit povinnost upravit Oběhy v rozsahu Pokynu Objednatele za doby trvání platnosti Zastávkových jízdních řádů, a to zejména v případech, kdy Dopravcem v rámci sestavených Oběhů nasazené menší vozidlo (Malý autobus) nebude kapacitně vyhovovat počtu cestujících na konkrétním spoji linky.
- 5.8 Smluvní strany berou na vědomí, že po dobu trvání příslušných Zastávkových jízdních řádů může dojít k dočasné změně trasy spoje v důsledku výluk a objížďek, s tím, že se pro účely této Smlouvy považují za relevantní pouze výluky nebo objížďky, které byly písemně oznámeny Objednatelem Dopravci nebo na základě oznámení Dopravce Objednatelem písemně odsouhlaseny včetně délky objížďné trasy a počtu Spojů a u níž vzniklé náklady vypočtené dle odst. 1.2 Výpočtu kompenzace, který je přílohou č. 3 této Smlouvy, po dobu trvání objížďky činí více

než 10.000 Kč (dále jen „Objížďka“). Objížďka se nezapočítává do změn rozsahu Služby dle čl. 5.12 a 5.13 této Smlouvy.

Změna rozsahu Služby

- 5.9 Objednatel je oprávněn požadovat po Dopravci změnu v rozsahu poskytování Služby oproti Výchozímu rozsahu Služby odst. 5.1 této Smlouvy za podmínek dle odst. 5.10 až 5.13 této Smlouvy.
- 5.10 Dopravce přitom bere na vědomí a souhlasí s tím, že změna rozsahu plnění může znamenat jak zvýšení výkonů, tak i jejich snížení (maximálně však v rozpětí stanoveném dále v této Smlouvě). Změny v rozsahu poskytované Služby mohou být vynuceny a Objednatel požadovány zejména v souvislosti se změnou dopravních potřeb v Lokalitě, a to např. v důsledku vzniku či zániku školského zařízení, vzniku nebo zániku pracovních příležitostí, z důvodů dopravních omezení, výluk, uzavírek a objížďek, změn dopravních tras, zániku některých dopravních spojení či vzniku nových dopravních spojení, změn potřeb pro zajištění veřejných služeb v přepravě cestujících apod. Změny v rozsahu Služby mohou být vyvolány rovněž ukončením spolupráce Objednatele s jednotlivými městy či obcemi při zajišťování dopravní obslužnosti v Lokalitě.
- 5.11 Dopravce je povinen akceptovat změny rozsahu plnění požadované Objednatel až o 30 % oproti Výchozímu rozsahu služby, a to jak v případě navýšení rozsahu požadované Služby, tak i jeho snížení, a zajistit Službu v tomto navýšeném nebo sníženém rozsahu, a to za podmínek dle této Smlouvy.
- 5.12 Dopravce je povinen přijmout změnu rozsahu Služby znamenající navýšení nebo snížení výkonů dle této Smlouvy pouze o maximální možnou míru stanovenou na základě jednostranného pokynu Objednatele takto:
- (a) Objednatel je oprávněn jednostranně zvýšit nebo snížit požadovaný rozsah Služby oproti Výchozímu rozsahu Služby až o 5 %, aniž by tato změna rozsahu Služby měla jakýkoli vliv na výši Jednotkových cen a způsob stanovení Kompenzace dle čl. 6 této Smlouvy;
 - (b) Objednatel je oprávněn jednostranně zvýšit nebo snížit požadovaný rozsah Služby oproti Výchozímu rozsahu Služby v rozmezí přesahujícím 5 % až do maximálně 30 % s tím, že Kompenzace za Službu bude stanovena dle čl. 6 této Smlouvy.
- 5.13 Smluvní strany se dohodly, že jakékoliv změny v rozsahu Služby oproti Výchozímu rozsahu Služby spočívající v navýšení nebo snížení rozsahu Služby o více než 30 % jsou možné pouze na základě vzájemné dohody Smluvních stran, pokud to připouští právní předpisy upravující veřejné zadávání.

6. KOMPENZACE A ZPŮSOB JEJÍ ÚHRADY

Výše Vážené průměrné jednotkové ceny a Jednotkových cen

6.1 Smluvní strany se dohodly, že jednotková cena za 1 Vozokm poskytnuté Služby je stanovena jako Vážená průměrná cena za Vozokm v příslušném Dopravním roce (dále jen „**Vážená průměrná jednotková cena**“), která vychází z jednotkových cen pro jednotlivý typ pohonu a podílu jednotlivých typů pohonu u Výchozího počtu Používaných vozidel uvedených v nabídce Dopravce, která tvoří přílohu č. 2 této Smlouvy a je její nedílnou součástí (dále jen „**Nabídka**“). Jednotková cena pro jednotlivý typ pohonu stanovená v Nabídce za 1 Vozokm činí:

- (b) CNG – 28,99 Kč/1 Vozokm poskytnuté Služby (dále jen „**Jednotková cena CNG**“);

(Jednotková cena NAFTA, Jednotková cena CNG a Jednotková cena ELEKTRO jsou dále společně označovány jako „**Jednotkové ceny**“)

6.2 Vážená průměrná jednotková cena za 1 Vozokm poskytnuté Služby činí 28,99 Kč.

Výše Vážené průměrné jednotkové ceny pro příslušný Dopravní rok se stanoví způsobem specifikovaným v odst. 1.3 dokumentu **Výpočet kompenzace**, který je přílohou č. 3 této Smlouvy a prostřednictvím **Závazného nástroje**, zejména pak jeho listu „*Beh smlouvy*“. Výpočet Jednotkových cen, které jsou podkladem pro stanovení Vážené průměrné jednotkové ceny, vychází z hodnot uvedených v listu „**NASTAVENI ZADAVATELE**“ a listu „**NABIDKA DOPRAVCE**“, které jsou součástí Nabídky Dopravce; uvedené hodnoty („*Jednotkový náklad ve Spojích*“ pro jednotlivé druhy paliva) a Dopravcem v Nabídce uvedené rozdělení nákladů na variabilní a fixní („*Podíl vázaný na Vozokm*“, „*Podíl vázaný na vozidla*“) jsou závazné pro úpravy Jednotkových cen a stanovení Vážené průměrné jednotkové ceny dle odst. 6.3 až 6.7 této Smlouvy.

Stanovení Vážené průměrné jednotkové ceny a Jednotkových cen pro jednotlivé Dopravní roky (indexace - inflační doložka a podíl jednotlivých typů pohonu)

- 6.3 Smluvní strany se dohodly po dobu trvání této Smlouvy na pravidelné úpravě aktuální Vážené průměrné jednotkové ceny za 1 Vozokm, a to vždy jednou ročně s účinností pro příslušný Dopravní rok; příslušným Dopravním rokem se rozumí buď následující Dopravní rok, nebo první Dopravní rok v případě, že dojde k zahájení poskytování Služby nejdříve 10. 12. 2017. Úprava bude provedena úpravou Jednotkových cen a následným přepočtem Vážené průměrné jednotkové ceny, a to za podmínek a způsobem specifikovaným v odst. 1.3 a čl. 2 dokumentu **Výpočet kompenzace, v Závazném nástroji**, zejména pak v jeho listu „*Cenove indexy*, zohledňujícím inflační vývoj cen za předchozí Dopravní rok a jejich dopad na Jednotkové ceny, a **Manuálu pro výpočetní nástroje**, a to při splnění podmínek specifikovaných v odst. 6.7 této Smlouvy. Výpočet kompenzace a Závazný nástroj specifikují, které položky tabulky v listu „*Cenova nabídka NAFTA/CNG/ELEKTRO*“ se upravují a pomocí jakých inflačních indexů; takto upravené položky se použijí rovněž pro úpravu Jednotkových cen dle odst. 6.4 této Smlouvy. K první pravidelné aktualizaci Vážené průměrné jednotkové ceny a Jednotkových cen dojde s účinností ke dni zahájení Dopravního roku, který bude začínat nejdříve od 10. 12. 2017. V případě, že dojde k zahájení poskytování Služby později než 11. 12. 2016 dle čl. 11 Smlouvy z důvodů na straně Dopravce (tj. zejména nebyly ze strany Dopravce splněny požadavky Testovacího provozu dle čl. 8 Smlouvy), není Dopravce oprávněn požadovat navýšení Jednotkových cen a následný přepočet Vážené průměrné jednotkové ceny dle tohoto odstavce Smlouvy za období, o které došlo k posunu zahájení poskytování Služby z důvodů na straně Dopravce, jak je dále specifikováno v odst. 2.2 Výpočtu kompenzace. Dokumenty Výpočet kompenzace a Závazný nástroj zároveň specifikují, jakým způsobem dojde ke stanovení Vážené průměrné jednotkové ceny pro příslušný Dopravní rok s ohledem na podíl jednotlivých typů pohonu.

Možnosti úpravy Vážené průměrné jednotkové ceny a Jednotkových cen po dobu trvání Smlouvy v důsledku změny rozsahu Služby

- 6.4 V případě změny rozsahu Služby dle odst. 5.12 písm. (a) této Smlouvy maximálně o +/- 5 % oproti Výchozímu rozsahu Služby se Jednotkové ceny a Vážená průměrná jednotková cena nemění s výjimkou postupu dle odst. 6.3 této Smlouvy.
- 6.5 V případě změny rozsahu Služby dle odst. 5.12 písm. (b) této Smlouvy o více než +/- 5 % oproti Výchozímu rozsahu Služby se Smluvní strany dohodly na úpravě Jednotkových cen za 1 Vozokm za podmínek a způsobem specifikovaným v dokumentu Výpočet kompenzace, v Závazném nástroji, zejména pak v jeho listu

Smlouva o poskytování veřejných služeb v přepravě cestujících veřejnou linkovou osobní dopravou k zajištění dopravní obslužnosti Moravskoslezského kraje – oblast Českoséšánsko

„Vypočty NAFTA/CNG/ELEKTRO“, a **Manuálu pro výpočetní nástroje**, a následném přepočtu a stanovení aktuální výše Vážené průměrné jednotkové ceny.

6.6 Ke změně rozsahu Služby může dojít v termínech a za podmínek stanovených pro změnu jízdních řádů Zákonem o silniční dopravě, zejména pak jeho § 17.

Mechanismus schvalování změn Jednotkových cen a Vážené průměrné jednotkové ceny dle odst. 6.3 a odst. 6.5 Smlouvy

6.7 Smluvní strany se dohodly při úpravě Jednotkových cen na tomto postupu:

- (a) V případě, že **nedochází** ke změně rozsahu Služby o více než +/- 5 % oproti Výchozímu rozsahu Služby a zároveň vzniká Dopravci nárok na úpravu Jednotkových cen a Vážené průměrné jednotkové ceny dle odst. 6.3 této Smlouvy, je Objednatel povinen bez zbytečného odkladu stanovit aktualizovanou výši Jednotkových cen a Vážené průměrné jednotkové ceny dle mechanismu stanoveného v čl. 2 Výpočtu kompenzace, s využitím a vyplněním Závazného nástroje (listů „Cenové indexy“ a „Beh smlouvy“) a předložit aktualizovanou výši Jednotkových cen a Vážené průměrné jednotkové ceny spolu s podkladovými výpočty Dopravci s tím, že se doručením oznámení Dopravci o aktualizované výši Jednotkových cen a Vážené průměrné jednotkové ceny stávají tyto aktualizované Jednotkové ceny a Vážená průměrná jednotková cena pro Smluvní strany závazné pro příslušné období. V případě změny rozsahu Služby v rozmezí do +/- 5 % se pro účely úprav Jednotkových cen a Vážené průměrné jednotkové ceny vychází z Výchozího počtu Používaných vozidel, i kdyby skutečný počet Používaných vozidel dle Oběhů byl odlišný. Dle odst. 6.7 písm. (a) Smlouvy se obdobně postupuje i v případě, že dochází ke změně v rozsahu poskytované Služby tak, že je opět v limitu +/-5% Výchozího rozsahu Služby.
- (b) V případě, že **dochází** ke změně rozsahu Služby o více než +/- 5 % oproti Výchozímu rozsahu Služby dle odst. 5.12 písm. (b) Smlouvy, je Objednatel povinen bez zbytečného odkladu stanovit aktualizovanou výši Jednotkových cen a Vážené průměrné jednotkové ceny dle mechanismu stanoveného v čl. 2 Výpočtu kompenzace s využitím a vyplněním Závazného nástroje (listů „Cenové indexy“ a „Beh smlouvy“). Dopravce je povinen předložit Objednateli Oběhy dle odst. 5.7 této Smlouvy zahrnující informace o počtu Používaných vozidel, které jsou nezbytné k poskytování Služby ve změněném rozsahu, a to v rozdělení na jednotlivé druhy paliva.

Pokud Objednatel uvedený počet Používaných vozidel ve lhůtě 20 dnů od dne předložení Oběhů Dopravcem schválí nebo dojde mezi Smluvními stranami k dohodě o jejich počtu, vychází se pro účely úprav Jednotkových cen a Vážené průměrné jednotkové ceny z tohoto počtu. Jedná se tedy o aktualizovaný počet Používaných vozidel. Pokud ke schválení nebo dohodě dle předchozí věty tohoto odstavce nedojde, bude stanovení Aktualizovaného počtu Používaných vozidel provedeno Radou Odborných expertů takto:

- (i) Radu Odborných expertů tvoří 3 Odborní experti.
- (ii) Odborným expertem může být ustanovena fyzická osoba s vysokoškolským vzděláním (technické, ekonomické či právní) s odbornými zkušenostmi týkající se předmětu této Smlouvy s délkou praxe v příslušném oboru po dobu minimálně 5 (slovy: pět) let. Tato osoba musí být způsobilá k právním jednáním a bezúhonná, přičemž její zkušenosti, odborné znalosti a morální vlastnosti musí poskytovat záruku zajištění řádného stanovení Aktualizovaného počtu Používaných vozidel a musí být nezávislá a nestranná ve smyslu zákona č. 214/1994 Sb., o rozhodčím řízení a o výkonu rozhodčích nálezů, ve znění pozdějších předpisů;
- (iii) Každá Smluvní strana je povinna jmenovat jednoho Odborného experta a zajistit akceptaci jeho přijetí funkce formou písemného prohlášení o přijetí funkce Odborného experta zahrnující potvrzení, že splňuje podmínky pro Odborného experta stanovené v bodu (ii) tohoto odstavce a tuto skutečnost oznámit druhé Smluvní straně nejpozději do 30 dnů od uplynutí lhůty pro schválení Aktualizovaného počtu Používaných vozidel dle odst. 6.7 (b) Smlouvy;
- (iv) Takto ustanovení Odborní experti Smluvními stranami si zvolí předsedu Rady Odborných expertů, kterým je další Odborný expert a tuto skutečnost písemně oznámí zvolenému předsedovi Rady Odborných expertů a dají písemně na vědomí Smluvním stranám nejpozději do 10 dnů ode dne doručení posledního oznámení o přijetí funkce Odborného experta druhé Smluvní straně bodu ad (iii) výše. Takto jmenovaný předseda Rady Odborných expertů je povinen doručit Smluvním stranám a Odborným expertům Smluvních stran podepsané oznámení o přijetí nebo nepřijetí funkce předsedy Rady

Odborných expertů spolu s prohlášením, že splňuje podmínky pro Odborného experta stanovené v bodu (ii) tohoto odstavce do 10 dnů ode dne doručení jeho zvolení Odbornými experty Smluvních stran. V případě, že zvolený předseda Rady Odborných expertů funkci předsedy Rady odborných expertů nepřijme nebo se ve lhůtě uvedené v předchozí větě nevyjádří, zda funkci přijímá nebo nepřijímá, bude opakovaně postupováno dle bodu (iv). V případě, že se Odborní experti jmenovaní Smluvními stranami nedohodnou na osobě předsedy Rady Odborných expertů, tj. Smluvní strany ve lhůtě stanovené v první větě tohoto bodu (iv) neobdrží podepsané oznámení Odborných expertů Smluvních stran o volbě předsedy Odborných expertů nebo obdrží oznámení Odborných expertů Smluvních stran, že se na osobě předsedy Rady Odborných expertů nedohodli, jmenuje předsedu Rady Odborných expertů předseda Rozhodčího soudu při Hospodářské komoře České republiky a Agrární komoře České republiky na základě návrhu kterékoliv Smluvní strany.

- (v) Takto ustanovená Rada Odborných expertů je povinna za podmínek dle odst. 6.5 Smlouvy určit Aktualizovaný počet Používaných vozidel nejpozději do 30 dnů ode dne doručení oznámení o přijetí funkce předsedy Rady expertů dle bodu (iv) výše tohoto odstavce Smluvním stranám a Odborným expertům Smluvních stran. Rada Odborných expertů rozhoduje prostou většinou hlasů. Rozhodnutí musí být řádně odůvodněno. Rada expertů je povinna do 10 dnů ode dne doručení oznámení o přijetí funkce předsedy Rady expertů dle bodu (iv) výše tohoto odstavce Smluvním stranám a Odborným expertům Smluvních stran informovat Smluvní strany o předpokládaných nákladech na svou činnost. Skutečné a odůvodněné náklady na činnost členů Rady expertů jsou povinny hradit Smluvní strany každá rovným dílem poté, co byly oběma Smluvními stranami písemně odsouhlaseny. Celková výše nákladů za činnost Rady expertů nemůže v žádném případě přesáhnout částku 100.000 Kč za jedno určení Aktualizovaného počtu Používaných vozidel.
- (vi) Podkladem pro určení Aktualizovaného počtu Používaných vozidel je návrh Dopravce vyplývající ze zpracovaných Oběhů, doložený zdůvodněním navýšení počtu vozidel, které bude vycházet zejména z nemožnosti zajistit poskytování Služby ve změněném rozsahu

pomocí Výchozího počtu Používaných vozidel nebo dosavadního Aktualizovaného počtu Používaných vozidel s ohledem na technické možnosti dispozice s vozovým parkem, na Zákon o silniční dopravě a omezení vyplývající z právních předpisů upravujících bezpečnost a ochranu zdraví při práci.

- (vii) Do doby stanovení aktualizované výše Jednotkových cen a Vážené průměrné jednotkové ceny v návaznosti na stanovení Aktualizovaného počtu Používaných vozidel bude Dopravci vyplácena záloha na Doplatek ve výši vycházející z dosavadní výše Jednotkových cen a Vážené průměrné jednotkové ceny s tím, že po stanovení aktuální výše Kompenzace a Doplatku provedou Smluvní strany ve lhůtě do 15 kalendářních dnů vyúčtování případného rozdílu.

Stanovení výše Kompenzace a platební podmínky

- 6.8 Smluvní strany se dohodly, že způsob výpočtu výše měsíční Kompenzace za poskytnutou Službu je stanovena v čl. 1 dokumentu Výpočet kompenzace, který tvoří přílohu č. 3 této Smlouvy. Kompenzace není předmětem daně z přidané hodnoty.
- 6.9 Kompenzace v plné míře kryje veškeré náklady Dopravce nutné pro poskytnutí Služby. Dopravce neneseriziko změny výše Tržeb. Dopravce má povinnost odvést z Tržeb daň z přidané hodnoty, a to v souladu se zákonem č. 235/2004 Sb., o dani z přidané hodnoty, ve znění pozdějších předpisů.
- 6.10 Pokud Dopravce v době trvání této Smlouvy obdrží investiční dotaci ve vztahu k jakýmkoliv Používaným vozidlům nebo jinému majetku, který má vliv na výpočet Kompenzace dle Výpočtu kompenzace, bude Kompenzace způsobem stanoveným v odst. 1.1 Výpočtu kompenzace snížena o tuto poskytnutou dotaci. Obdobný postup platí i pro majetek:
- (a) pořízený s pomocí dotace, který ale není v majetku Dopravce (např. je pronajatý od jiného subjektu, případně plnění smlouvy vykonává jiný dopravce formou subdodávky);
 - (b) nabytý Dopravcem od předchozího vlastníka, který na pořízení takového majetku obdržel dotaci, a to pokud nebyl takový majetek úplně účetně odepsán předchozím vlastníkem.

Pokud je majetek pořízen s dotací a je používán pro plnění více smluv o zajiřování dopravní obslužnosti dle Zákona o veřejných službách v přepravě cestujících, Dopravce musí provést odečet v plné výři buď u jedné smlouvy, nebo u více smluv tak, aby součet představoval celý vliv dotace.

- 6.11 Smluvní strany se dohodly, že Kompenzace bude hrazena měsíčně ve formě Tržeb a Doplatku.
- 6.12 Smluvní strany se dohodly, že Objednatel uhradí jednorázovou zálohu ve výři 1.000.000 Kč do deseti dnů ode dne zahájení poskytování Služby dle čl. 11 této Smlouvy. Tato záloha bude zúčtována v rámci první měsíční Kompenzace.
- 6.13 Smluvní strany se dohodly, že Objednatel uhradí doplatek měsíční Kompenzace za řádné poskytnutí Služby (dále jen „Doplatek“) za předpokladu splnění podmínek specifikovaných v odst. 6.14 až 6.18 Smlouvy ve výři odpovídající rozdílu měsíční Kompenzace vypočtené dle čl. 1 Výpočtu kompenzace a Tržeb. V případě, že nedojde ze strany KODIS k rozdělení Tržeb za příslušný kalendářní měsíc z důvodu nikoliv na straně Dopravce ve lhůtě stanovené dle odst. 6.14 písm. (b) této Smlouvy, bude Dopravci na základě jeho žádosti vyplácena záloha na Doplatek pro příslušný kalendářní měsíc ve výři odpovídající rozdílu měsíční Kompenzace vypočtené dle čl. 1 Výpočtu kompenzace a částky 2.500.000 Kč s tím, že v následném měsíčním období dojde k zpětnému vyúčtování a stanovení konečné výře Doplatku dle skutečné výře Tržeb v příslušném měsíci.
- 6.14 Smluvní strany se pro účely stanovení Doplatku a za podmínek blíže stanovených Smlouvou o zapojení do systému ODIS dohodly, že:
- (a) Dopravce je povinen na základě počtu Vozokm v příslušném kalendářním měsíci stanoveného Objednateltem předložit KODIS:
- (i) výkaz výkonů v příslušném kalendářním měsíci dle plánovaných délek, se zohledněním Objížděk a odečtením neodjetých Spojů; v případě Spojů, které nebyly odjety z důvodů nezaviněných Dopravcem má Dopravce nárok na jejich úhradu ve výři stanovené v odst. 1.2 Výpočtu kompenzace; a
- (ii) přehled prodaného jízdného Dopravcem za příslušný měsíc;
- a to nejpozději do 7 pracovních dnů po skončení příslušného kalendářního měsíce.

- (b) KODIS je povinen provádět měsíčně ověření a následné potvrzení předloženého výkazu výkonů Dopravcem za hodnocené období (příslušný měsíc) a stanovení Tržeb Dopravci z údajů od Dopravce za příslušný měsíc předložených dle odst. 6.14 písm. (a) této Smlouvy, a to v měsíci následujícím po hodnoceném měsíci nejpozději do třináctého pracovního dne (včetně). V případě, že Dopravce předloží KODIS výkaz výkonů nebo přehled prodaného jízdného Dopravcem za příslušný měsíc po termínu stanoveném touto Smlouvou v odst. 6.14 písm. (a) této Smlouvy, prodlužuje se termín pro ověření a následné potvrzení výkazu výkonů a stanovení Tržeb o stejnou dobu, o kterou došlo ke zpoždění ze strany Dopravce.
- (c) Na základě sdělení KODIS o provedeném ověření a následném potvrzení dle odst. 6.14 písm. (b) Smlouvy a provedení rozúčtování tržeb mezi jednotlivé dopravce ODIS ze strany KODIS je Dopravce povinen vystavit Objednateli bez zbytečného odkladu fakturu na Doplatek, ve které bude vypořádána případná záloha poskytnutá dle čl. 6 této Smlouvy. Přílohou takto vystavené faktury Dopravce bude výpočet Doplatku vycházející z ověřených a následně potvrzených Vozokm a Tržeb stanovených KODIS za podmínek dle této Smlouvy a Smlouvy o zapojení do systému ODIS. Rozdíl v zúčtovací faktuře, který je nedoplatkem Objednatele, je Objednatel povinen zaplatit Dopravci v termínu splatnosti faktury. Rozdíl v zúčtovací faktuře, který je přeplatkem Objednatele, bude započten oproti následujícím fakturám. Ve faktuře na Doplatek za následující měsíc bude částka ve výši přeplatku z předchozího vyúčtování vyznačena jako již uhrazena a o tuto částku přeplatku bude ponížena celková fakturovaná částka k úhradě. V případě ukončení doby trvání této Smlouvy je Dopravce povinen přeplatek uhradit ve lhůtě 10 dnů po obdržení výzvy Objednatele k jeho vrácení.

6.15 Podkladem pro úhradu Doplatku bude faktura, která bude mít náležitosti účetního dokladu dle zákona č. 563/1991 Sb., o účetnictví, ve znění pozdějších předpisů a náležitosti stanovené dalšími obecně závaznými právními předpisy. Faktura musí dále obsahovat:

- (a) číslo Smlouvy Objednatele, číslo veřejné zakázky (tj. 520276), identifikační číslo osoby Objednatele,
- (b) předmět Smlouvy, tj. text „poskytování veřejných služeb v přepravě cestujících veřejnou linkovou osobní dopravou spočívajících v zajištění dopravní obslužnosti Moravskoslezského kraje v oblasti Československo“,
- (c) označení banky a číslo účtu, na který musí být zapláceno (pokud je číslo účtu odlišné od čísla uvedeného v této Smlouvě, je Dopravce povinen o této

Smlouva o poskytování veřejných služeb v přepravě cestujících veřejnou linkovou osobní dopravou k zajištění dopravní obslužnosti Moravskoslezského kraje – oblast Českoslezensko

skutečnosti v souladu s čl. 1 této Smlouvy informovat Objednatele),

- (d) lhůtu splatnosti faktury,
- (e) označení osoby, která fakturu vyhotovila, včetně jejího podpisu a kontaktního telefonu,
- (f) označení útvaru Objednatele, který případ likviduje (odbor dopravy).

Přílohou faktury bude sdělení KODIS o ověřené a následně potvrzené výši Vozokm a stanovené výši Tržeb.

- 6.16 Povinnost uhradit zálohu nebo Doplatek je splněna dnem odepsání příslušné částky z účtu Objednatele ve prospěch účtu Dopravce.
- 6.17 Lhůta splatnosti faktury činí 14 kalendářních dnů ode dne jejího doručení Objednateli. Doručení faktury se provede osobně oproti podpisu zmocněné osoby Objednatele nebo doručenkou prostřednictvím provozovatele poštovních služeb nebo v souladu s právním předpisem upravujícím doručování elektronických faktur.
- 6.18 Nebude-li faktura obsahovat některou povinnou nebo dohodnutou náležitost nebo bude chybně stanoven Doplatek, zejména z důvodu chybně provedeného výpočtu ze strany Dopravce, je Objednatel oprávněn fakturu před uplynutím lhůty splatnosti vrátit druhé smluvní straně k provedení opravy s vyznačením důvodu vrácení. Dopravce provede opravu vystavením nové faktury. Vrácením vadné faktury Dopravci přestává běžet původní lhůta splatnosti. Nová lhůta splatnosti běží ode dne doručení nové faktury Objednateli.

Kvalifikovaná změna předpisů

- 6.19 V případě, že v průběhu trvání této Smlouvy dojde k takové změně právních předpisů, která bude mít podstatný vliv na plnění této Smlouvy či na náklady Dopravce (např. podstatné zpřísnění předpisů upravujících bezpečnost a ochranu zdraví při práci nebo podstatné zpřísnění kvalitativních požadavků na vozidla), se Smluvní strany zavazují vstoupit v jednání o změně Smlouvy a provést její úpravu způsobem, který bude reflektovat nastalou změnu při maximálním zachování původního smluvního uspořádání, a to v souladu s právními předpisy v oblasti zadávání veřejných zakázek a veřejné podpory.

7. HLAVNÍ PODMÍNKY PRO POSKYTOVÁNÍ SLUŽBY

- 7.1 Dopravce je povinen poskytovat Službu po celou dobu jejího trvání:
 - (a) v souladu se svými závazky vyplývajícími z Nabídky Dopravce (příloha č. 2 Smlouvy) zejména pak stanovenými v části „NABÍDKA DOPRAVCE“

Smlouva o poskytování veřejných služeb v přepravě cestujících veřejnou linkovou osobní dopravou k zajištění dopravní obslužnosti Moravskoslezského kraje – oblast Českoslezensko

a následně aktualizovanými závazky Dopravce postupem dle Nabídky a Závazného nástroje tak, aby byly dodrženy Dopravcem uvedené minimální parametry technických kritérií u Používaných vozidel týkajících se podílu Klasických autobusů, poměru Používaných vozidel s typem paliva CNG a ELEKTRO, poměru Používaných vozidel s klimatizací a poměru Používaných vozidel nízkopodlažních, a to pro každý příslušný Dopravní rok trvání Smlouvy, pro který jsou konkrétně stanoveny;

- (b) v souladu s požadavky stanovenými v Technických a provozních standardech ODIS, jejichž aktuální znění ke dni uzavření Smlouvy tvoří její přílohu č. 10 této Smlouvy. Smluvní strany se dohodly a zavazují se, že je KODIS oprávněn TPS po dobu trvání Smlouvy kdykoliv aktualizovat. Aktualizované znění TPS je pro Dopravce závazné od okamžiku jejich doručení Dopravci buď ze strany Objednatele nebo KODIS. Dopravce je povinen takovou změnu TPS bez dalšího akceptovat;
- (c) dle podmínek stanovených v aktuálních dokumentech Zastávkové jízdní řády, Garance návazností a Zastávky Českoslezensko;
- (d) v souladu s aktuálními Smluvními přepravními podmínkami ODIS včetně aktuálního znění Tarifu ODIS dostupných na internetové adrese http://www.kodis.cz/wp-content/uploads/prepravni_podminky.pdf a http://www.kodis.cz/wp-content/uploads/tarif_odis.pdf a <http://www.kodis.cz/cenik-jizdneho/>;
- (e) Používanými vozidly, jejichž průměrné maximální stáří (bez zálohových vozidel) za celou dobu poskytování Služby nesmí překročit 5,5 let a současně stáří každého jednotlivého Používaného vozidla (včetně zálohových vozidel) nepřesáhne 12 let;
- (f) v souladu s technickými normami ČR a EU a s obecně závaznými právními předpisy, zejména Zákonem o silniční dopravě a Zákonem o veřejných službách v přepravě cestujících, zejména § 8 a souvisejícími prováděcími právními předpisy;
- (h) v souladu s konkretizovanými povinnostmi TPS specifikovanými v příloze č. 16 „Smluvní sankce za porušení TPS“, II sloupec “Nedostatek”.

7.2 V případě změny rozsahu Služby dle odst. 5.12 písm. (b) Smlouvy je Dopravce oprávněn za podmínek stanovených v Nabídce a Závazným nástrojem oprávněn

požadovat schválení Aktualizovaného počtu Používaných vozidel postupem a za podmínek dle odst. 6.7 písm. (b) této Smlouvy.

- 7.3 V případě rozporu mezi požadavky obsaženými v dokumentech uvedených v odst. 7.1 a touto Smlouvou je Dopravce povinen plnit požadavek nejpřísnější. Objednatel je oprávněn kontrolovat u Dopravce plnění těchto povinností a Dopravce je povinen poskytnout Objednateli k takové kontrole veškerou potřebnou součinnost.
- 7.4 Dopravce je povinen neprodleně informovat Objednatele a zároveň KODIS o jakýchkoliv změnách ve složení vozového parku a jeho vybavení určeného pro poskytování Služby dle této Smlouvy, zejména pak o všech skutečnostech, které by mohly mít vliv na plnění povinností dle této Smlouvy.
- 7.5 Dopravce je povinen doložit Objednateli elektronicky i písemně vždy v termínu do 31. března následujícího kalendářního roku přehled vozového parku, který byl použit při poskytování Služby v předcházejícím Dopravním roce, včetně výpočtu průměrného stáří vozového parku. Dopravce je povinen písemně informovat Objednatele o přijetí jakékoliv investiční dotace ze strany orgánů veřejné správy a/nebo Evropské unie a její výši ve vztahu k jakýmkoliv Používaným vozidlům nebo jinému majetku, který má vliv na výpočet Kompenzace dle Výpočtu kompenzace nejpozději do 10 pracovních dnů od přijetí dotace.
- 7.6 Dopravce je povinen zajistit, aby jeho zaměstnanci a/nebo zástupci ve vztahu k cestujícím dodržovali normy slušného chování a jednali v souladu s dobrými mravy, ovládali plynně český jazyk, v případě potřeby pomohli cestujícím s výstupem nebo nástupem do Používaných vozidel, aby řidiči v případě mimořádných situací v dopravě na příslušných Spojích informovali cestující o zvoleném postupu řešení těchto mimořádných situací, a aby při plnění Služeb dle této Smlouvy byly dodržovány všechny obecně závazné předpisy, zejména pak předpisy týkající se bezpečnosti práce. Dopravce je povinen zajistit, aby jeho řidiči byli povinni dodržovat jednotný „*Dresscode Dopravce*“ stanovující jednotné požadavky na oblékání řidičů, kteří musí být oblečeni slušně a čistě v souladu s dobrými mravy.
- 7.7 Dopravce je rovněž povinen zajistit, že minimální měsíční mzda řidičů Používaných vozidel bude odpovídat alespoň 1,5 násobku minimální mzdy stanovené ke dni podání Nabídky s tím, že takto stanovená měsíční mzda řidičů Používaných vozidel ke dni podání Nabídky Dopravce se bude po dobu trvání Smlouvy navyšovat o vyšší inflace dle odst. 6.3 této Smlouvy. Dopravce je povinen předložit Objednateli

kdykoliv na požádání doklad/informaci o aktuálních výších mezd řidičů
Používaných vozidel.

- 7.8 Dopravce je povinen po celou dobu trvání Smlouvy při poskytování Služby mít všechna nezbytná povolení a licence k provozování Autobusových linek na příslušných Spojích k poskytování Služby, a v případě potřeby příslušná povolení a/nebo licence na příslušném úřadu veřejné správy zajistit.
- 7.9 V případě, že Dopravce obdrží informaci, že bude v určitý den vyhlášena stávka nebo výluka dle zákona č. 2/1991 Sb., o kolektivním vyjednávání, ve znění pozdějších předpisů, nebo dle čl. 27 usnesení č. 2/1993 Sb., o vyhlášení Listiny základních práv a svobod, kterou bude či může být dotčeno plnění této Smlouvy, je Dopravce povinen o této skutečnosti bezodkladně informovat Objednatele. Dopravce je povinen minimalizovat dopady stávky nebo výluky na plnění této Smlouvy a současně je povinen postupovat při řešení situace v maximální součinnosti s Objednatelem. Dopravce je povinen v maximálním možném rozsahu, který lze po něm spravedlivě požadovat, zajistit plnění Služby v den stávky nebo výluky vlastními Používanými vozidly nebo prostřednictvím náhradních dopravců.

Garance návaznosti v rámci ODIS, povinnost dodržovat Zastávkové jízdní řády a další povinnosti

- 7.10 Dopravce je povinen dodržovat také veškeré časové návaznosti v rámci systému ODIS, které vyplývají z jeho povinností provozovat dopravu na Autobusových linkách a Spojích. Časové návaznosti a pravidla jejich dodržování (stejně jako pravidla dispečerského řízení) jsou stanoveny zejména v kapitole IV Technických a provozních standardů ODIS a dále v dokumentu Garance návaznosti, který je zpracován a Dopravci vhodným způsobem sdělen a poskytnut KODIS.
- 7.11 Dopravce je povinen doložit KODIS veškeré data o svých prodejích jízdného v nezměněné podobě tak, jak budou zapsány a vyčteny z odbavovacího a prodejního zařízení. Do těchto dat nemá právo Dopravce jakkoliv později zasahovat či je dodatečně pozměňovat. Dopravce se zavazuje neprovádět manipulaci s údaji o prodejích jízdného.
- 7.12 Dopravce je povinen zajišťovat dopravu na jím provozovaných Autobusových linkách v souladu s podmínkami této Smlouvy. Dopravce je povinen zajišťovat provoz v souladu s aktuálními dokumenty Zastávkové jízdní řády, Garance návaznosti a Zastávky Českořešínsko. Dopravce je povinen dodržovat podmínky vyplývající z kapitoly VIII Technických a provozních standardů ODIS.
- 7.13 Dopravce není oprávněn sám, bez předchozího výslovného pokynu nebo souhlasu

Objednatele, měnit obsah dokumentu Zastávkové jízdní řády.

- 7.14 Dopravce je povinen dbát při plnění předmětu Smlouvy na ochranu životního prostředí a dodržovat platné technické, bezpečnostní, zdravotní, hygienické a jiné předpisy, včetně předpisů týkajících se ochrany životního prostředí.
- 7.15 Dopravce je povinen zajistit po dobu poskytování Služby funkčnost odbavovacích a prodejních zařízení Používaných vozidel.

Provozní zálohy

- 7.16 Dopravce je povinen v případě potřeby zajistit provozní zálohu za podmínek stanovených v kapitole III Technických a provozních standardů ODIS.

8. TESTOVACÍ PROVOZ

- 8.1 Dopravce je povinen zajistit nejpozději v období do 90 dnů ode dne uzavření Smlouvy, případně v jiném termínu stanoveném Objednatelem nebo touto Smlouvou (čl. 11 této Smlouvy) úspěšné provedení testovacího provozu a splnění požadavků:

- (a) na funkčnost odbavovacího zařízení za podmínek specifikovaných v odst. 8.2 až 8.10 této Smlouvy;
- (b) pro komunikaci veškerých Používaných vozidel s Centrálním dispečinkem ODIS za podmínek dále stanovených v odst. 8.11 až 8.15 Smlouvy a v příloze č. 14 této Smlouvy;

(dále jen „**Testovací provoz**“)

Smluvní strany se dohodly, že Testovací provoz se pro účely této Smlouvy považuje za úspěšně ukončený za předpokladu, že tato skutečnost bude Objednatelem písemně potvrzena. V případě, že nebude Testovací provoz úspěšně ukončen, je Objednatel oprávněn na základě písemné instrukce umožnit dodatečný Testovací provoz ve lhůtě stanovené v instrukci.

Požadavky na funkčnost odbavovacího zařízení

- 8.2 Smluvní strany se dohodly, že odbavovací zařízení musí zajistit bezproblémový proces odbavení cestujících na bázi bezkontaktní čipové karty typu MIFARE DESFire EV1 8 kB (dále jen „**BČK**“). Musí umožnit prodej cestovního dokladu, jak papírového, tak na platformě BČK podle platného Tarifu ODIS. Odbavovací zařízení musí akceptovat jakékoliv vydané BČK dle požadavků stanovených

v dokumentu „*Struktura BČK Moravskoslezské karty*“ (dále jen „**Struktura BČK Moravskoslezské karty**“). Zařízení musí splňovat bezpečnostní zásady (bezpečné úložiště klíčů v odbavovacím zařízení – SAM modul, bezpečná komunikace odbavovacího zařízení s bezkontaktní čipovou kartou, atd.). Komunikace zařízení s kartou musí trvat krátkou dobu – za jakékoliv situace a při jakékoliv tarifní kombinaci, do 2,5 sekund od přiložení karty a zadání cílové zastávky řidičem.

- 8.3 Odbavovací zařízení musí plnit tyto funkce - prodej papírového jízdního dokladu, plnění elektronické peněženky, nahrání jednotlivého jízdného ODIS na BČK při prodeji z elektronické peněženky, nahrání dlouhodobého časového jízdného ODIS na BČK při platbě z elektronické peněženky nebo za hotovost, nahrání dlouhodobého časového jízdného ODIS zakoupeného přes e-shop, nahrání kreditu elektronické peněženky zakoupeného přes e-shop, reklamační proces, čímž se rozumí vystornování jakékoliv operace provedené v rámci odbavení na BČK; odbavovací zařízení musí mít dostatečnou paměťovou kapacitu pro Tarif ODIS, musí zvládat zapisovat data přímo do paměti BČK, musí generovat výstupní sestavy dle požadavků clearingového centra stanovených v dokumentu „*Datová věta pro MSK*“, který tvoří přílohu č. 13 této Smlouvy (dále jen „**Datová věta pro MSK**“), musí umět pracovat s jednotnými vstupními daty popisujícími Tarif ODIS, který bude spravovat KODIS, a který je součástí clearingového centra, popis je opět definován v Datové větě MSK.
- 8.4 KODIS poskytne pro Dopravce bezpečným způsobem klíče ke kartám a SAM modulům a SW nástroje pro nahrání datové struktury karty ODIS zejména pak Dopravní aplikace a aplikace elektronické peněženky a dále poskytne design karty pro potřeby výroby karty.
- 8.5 Dopravce v rámci testování požadavků pro odbavení cestujícího prokáže připravenost svého odbavovacího zařízení pro odbavení cestujících. Testování bude probíhat přímo v Používaném vozidle, které si určí Dopravce, které bude přistaveno na místo předem stanovené Objednatelem.
- 8.6 Dopravci budou dány k dispozici testovací BČK, testovací SAM modul, testovací autentizační klíče, testovací greenlisty a blacklist (velikost greenlistu s kreditem elektronické peněženky do 100 záznamů, velikost greenlistu s dlouhodobými časovými jízdenkami do 2 000 záznamů, velikost blacklistu do 500 záznamů).
- 8.7 Smluvní strany se dohodly, že je Dopravce povinen zajistit, že odbavovací zařízení bude muset splňovat následující minimální základní stanovené parametry a funkce pro garanci funkčnosti budoucího plnění:

- (a) Autentizace a odemčeni SAM modulu umístěného v terminálu, a to zadáním PINu na odbavovacím zařízení a přiložením odemykací karty ke čtecí zóně odbavovacího zařízení.
 - (b) Propojení s e-shopem: v rámci provozních testů bude předložen uchazeči greenlist s daty o nákupu na e-shopu na USB flash disku. Dopravce nahraje greenlist do odbavovacího zařízení. V dalším kroku bude přiložena k zařízení BČK Objednatele, pro kterou bude v greenlistu záznam transakce, zařízení nahraje transakci na BČK. Správnost zápisu na kartu bude ověřena na zařízení Dopravce.
- 8.8 V rámci testů bude předložen Dopravci i blacklist BČK uložený na USB flash disku. Dopravce nahraje blacklist do odbavovacího zařízení. V dalším kroku bude přiložena k zařízení BČK Objednatele, pro kterou bude v blacklistu záznam. BČK zapsaná na blacklistu musí být odbavovacím zařízením odmítnuta – nesmí se na ni provést žádný zápis.
- 8.9 Pro účely testů bude mít odbavovací zařízení nahráno jízdní řád linek Lokality, tj. z oblasti Českořešínska.
- 8.10 Ověření správnosti odbavení dle Tarifu ODIS bude provedeno tehdy, pokud Dopravce úspěšně splní tyto úkoly:
- o nabití kreditu Elektronické peněženky;
 - o nákup dlouhodobé časové jízdenky na zóny, které určí Objednatel, a to jak platbou v hotovosti, tak z Elektronické peněženky;
 - o prodej jednotlivé jízdenky v hotovosti;
 - o prodej jednotlivé jízdenky z Elektronické peněženky BČK Objednatele dle dokumentu Procesy MSK odbavení a vygenerovaným nárokem na přestup dle Tarifu ODIS;
 - o prodej jednotlivé jízdenky z jiné zastávky, než je zastávka aktuální, bez ovlivnění informačního systému (panely, hlásiče);
 - o na BČK Objednatele je uložena dlouhodobá časová jízdenka ODIS pro část trasy. Odbavení proběhne automatizovaně po přiložení BČK k zařízení, řidič pouze nastaví požadovanou cílovou zastávku, zařízení uzná zóny pro část trasy pokrytou dlouhodobou časovou jízdenkou ODIS a prodá pro zbývající část trasy jednotlivou jízdenku s řádnou platností dle Tarifu ODIS (úsek pokrytý dlouhodobou časovou jízdenkou může být na začátku, na konci, nebo děleně po trase);

Smlouva o poskytování veřejných služeb v přepravě cestujících veřejnou linkovou osobní dopravou k zajištění dopravní obslužnosti Moravskoslezského kraje – oblast Českoslezensko

- o SW odbavovacího zařízení musí zobrazit platné dlouhodobé časové jízdenky ODIS uložené na BČK Objednatele a zůstatek kreditu elektronické peněženky na BČK Objednatele.

Požadavky na funkčnost zařízení pro komunikaci Používaných vozidel s Centrálním dispečinkem ODIS

- 8.11 Zařízení dopravce musí zajistit bezproblémový proces vzájemné komunikace Používaného vozidla a Centrálním dispečinkem ODIS. Musí umožnit zasílání informací o poloze Používaného vozidla, čísla linky a spoje, trase spoje s informací o poslední změřené zastávce do dispečerské aplikace a příjem zprávy zasláné z Centrálního dispečinku ODIS.
- 8.12 Dopravce je povinen rovněž splnit požadavky stanovené v Datové větě pro MSK a Technické specifikaci vzájemné komunikace mezi Používanými vozidly a Centrálním dispečinkem ODIS.
- 8.13 KODIS poskytne Dopravci adresy IP pro komunikaci Používaného vozidla s dispečerskou aplikací. Jedná se o IP adresu pro příjem informací z Používaného vozidla a o IP pro příjem informací z dispečerské aplikace do Používaného vozidla. Dopravce musí pro potřeby testu sdělit číslo IMEI zařízení určeného pro vzájemnou komunikaci mezi Centrálním dispečinkem ODIS a Používaným vozidlem.
- 8.14 Testování budou probíhat přímo v Používaném vozidle, které si určí Dopravce, přistaveném na předem stanovené místo Objednatelem.
- 8.15 Zařízení bude muset splňovat následující základní stanovené parametry a funkce pro garanci funkčnosti budoucího plnění:
- pro účely testů bude mít odbavovací zařízení nahrán jízdní řád linek z Lokality;
 - zaslání informací o poloze Používaného vozidla do dispečerské aplikace MPV;
 - zaslání informace o čísle linky a Spoje, na kterém je Používané vozidlo nasazeno;
 - zaslání informace o trase Spoje a poslední změřené zastávce;
 - přijetí testovací zprávy zasláné z dispečerské aplikace MPV.

9. DALŠÍ SOUVISEJÍCÍ POVINNOSTI A OPRÁVNĚNÍ DOPRAVCE

Správa označníků a další povinnosti dle Technických a provozních standardů

- 9.1 Dopravce je na vlastní náklad povinen zajistit splnění požadavků stanovených v kapitole I Technických a provozních standardů ODIS, zejména pak správu Označníků.

Prodej jízdních dokladů

- 9.2 Dopravce je povinen zajišťovat od zahájení poskytování Služby prodej jízdních dokladů v rozsahu, způsobem a za podmínek blíže vymezených v kapitole VI a VII TPS, a dále v dokumentech Procesy MSK, Datová věta pro MSK a Struktura BČK Moravskoslezské karty a neumožnit jízdu bez platného jízdního dokladu. Dopravce je povinen si smluvně zajistit u KODIS prodej jízdních dokladů v Dopravním infocentru ve městě Český Těšín za podmínek blíže vymezených v kapitole VII TPS. Dopravce je v takovém případě povinen jednat vlastním jménem a na vlastní účet a je povinen hradit náklady, které mu vyvstanou s propojením svého software zázemí s Dopravním infocentrem. Provozní náklady Dopravního Infocentra hradí KODIS.
- 9.3 KODIS je oprávněn za podmínek stanovených v kapitole IX TPS a Smlouvou o zapojení do systému ODIS provádět pro Dopravce na Autobusových linkách ODIS přepravní kontroly v rozsahu práv Dopravce vůči cestujícím, vymáhat nedoplatky jízdného, přírážky k jízdnému, které bude Dopravce oprávněn v souladu se Smluvními přepravními podmínkami a Tarifem ODIS požadovat, spolu s příslušenstvím. Dopravce tímto KODIS současně zmocňuje k veškerým jednáním potřebným pro provádění činností uvedených v předchozí větě. Vymožené částky v rozsahu přírážky k jízdnému získané KODIS při provádění přepravní kontroly jsou příjmem Objednatele.

Prodeje prostřednictvím e-shopu KODIS

- 9.4 KODIS provozuje e-shop na internetových stránkách <http://www.odiska.cz/e-shop> (dále jen „e-shop“). Dopravce je povinen využívat e-shop pro prodej jízdného cestujícím dle Tarifu ODIS, pro objednávku a prodej bezkontaktních čipových karet a pro prodej vkladu elektronických peněz na elektronické peněženky cestujícím za podmínek stanovených v kapitole VII TPS s tím, že Dopravce je v takovém případě povinen jednat vlastním jménem a na vlastní účet a je povinen hradit bankovní poplatky či jiné náklady, které mu vyvstanou s propojením svého softwarového zázemí s e-shopem. Poplatky za správu a rozvoj e-shopu hradí KODIS.

Související prodeje

- 9.5 Dopravce je povinen provádět prodeje souvisejících produktů, a to zejména bezkontaktních čipových karet a jiných služeb. Při realizaci prodeje souvisejících produktů a jiných služeb je Dopravce povinen dodržovat maximální výši cen stanovenou v Ceníku produktů a služeb BČK, který tvoří přílohu č. 17 této Smlouvy. Částky získané z prodejů jsou příjmem Dopravce.

10. DALŠÍ VZÁJEMNÁ PRÁVA A POVINNOSTI

Vztah mezi Dopravcem, KODIS a Objednatelem

- 10.1 Smluvní strany potvrzují, že Dopravce před uzavřením této Smlouvy uzavřel rovněž Smlouvu o zapojení do systému ODIS a tuto Smlouvu není oprávněn bez souhlasu Objednatele po dobu trvání této Smlouvy ukončit.
- 10.2 Dopravce výslovně souhlasí s tím, že Objednatel je oprávněn poskytnout informace, které se dozvěděl v souvislosti s touto Smlouvou a při jejím plnění, KODIS za účelem využití při servisních činnostech pro ODIS. Informace získané při plnění povinností dle této Smlouvy a v souvislosti s ní se nepovažují za předmět obchodního tajemství a Objednatel je tak oprávněn je v rozsahu stanoveném příslušnými právními předpisy (např. dle zákona č. 106/1999 Sb., o svobodném přístupu k informacím, ve znění pozdějších předpisů) sdělit třetím osobám. Takové poskytnutí informací není porušením obchodního tajemství ani důvěrnosti informací.
- 10.3 Dopravce je dále plně obeznámen a výslovně souhlasí s tím, že Objednatel je oprávněn zmocnit výkonem veškerých či některých práv či povinností vyplývajících pro něj z této Smlouvy společnost KODIS, pokud Objednatel neurčí jinak, která je v takovém případě oprávněna jednat s Dopravcem přímo, jménem Objednatele a na jeho účet. Dopravce je současně v uvedených případech povinen jednat přímo s KODIS. To platí zejména u práv a povinností a v těch případech popsanych v TPS a dalších přílohách této Smlouvy.
- 10.4 Dopravce bere na vědomí, že v souladu se zákonem č. 320/2001 Sb., o finanční kontrole ve veřejné správě a o změně některých zákonů (zákon o finanční kontrole), ve znění pozdějších předpisů, je osobou povinnou spolupůsobit při výkonu finanční kontroly prováděné v souvislosti s úhradou zboží nebo služeb z veřejných výdajů a zavazuje se poskytnout v tomto ohledu maximální součinnost.

Subdodavatelé

- 10.5 Dopravce je oprávněn poskytovat služby dle této Smlouvy též prostřednictvím subdodavatelů. Za plnění povinností prostřednictvím subdodavatele však odpovídá stejně, jako by služby podle této Smlouvy poskytoval sám. V případě, že Dopravce v souladu se Zadávací dokumentací prokázal splnění části kvalifikace prostřednictvím subdodavatele, musí tento subdodavatel i tomu odpovídající část plnění poskytovat. Dopravce je oprávněn změnit subdodavatele, pomocí kterého prokázal část splnění kvalifikace, jen ze závažných důvodů a s předchozím

písemným souhlasem Objednatele, přičemž nový subdodavatel musí disponovat minimálně stejnou kvalifikací, kterou původní subdodavatel prokázal za Dopravce. Dopravce nesmí souhlas se změnou subdodavatele bez objektivních důvodů odmítnout, pokud mu budou příslušné doklady předloženy.

- 10.6 Dopravce se zavazuje, že předloží Objednateli písemný seznam svých subdodavatelů, ve kterém uvede subdodavatele, jímž za plnění subdodávky uhradil více než 5 % z Kompenzace uhrazené Objednatelem v jednom kalendářním roce, a to nejpozději do 28. února následujícího kalendářního roku nebo kdykoli do 14 dnů od doručení žádosti Objednatele. Bude-li mít subdodavatel formu akciové společnosti, bude přílohou seznamu i seznam vlastníků akcií, jejichž souhrnná jmenovitá hodnota přesahuje 10 % základního kapitálu, vyhotovený ve lhůtě 90 dnů před dnem předložení seznamu subdodavatelů.

Účetní otázky

- 10.7 Zajišťuje-li Dopravce jiné přepravní služby mimo tuto Smlouvu nebo provádí jiné činnosti, je povinen vést oddělené účetnictví závazků veřejných služeb. Vzhledem k povinnosti dopravce podle zákona č. 563/1991 Sb., o účetnictví, ve znění pozdějších předpisů, vést jako účetní jednotka jedno účetnictví za účetní jednotku jako celek, je ze strany Dopravce splněna povinnost vést oddělené účetnictví, jestliže vede oddělené účetnictví závazků vyplývajících z plnění této Smlouvy například jako samostatné středisko nebo samostatný úsek v rámci samostatného střediska.
- 10.8 Na vyžádání Objednatele poskytne Dopravce všechny dostupné údaje o jednotlivých Spojích na Autobusových linkách.

Další ujednání

- 10.9 Objednatel je oprávněn započítat jakékoliv vzájemné pohledávky, splatné i nesplacené, vzniklé na základě této Smlouvy vůči pohledávkám Dopravce. K započtení dojde okamžikem, kdy oznámení o započtení dojde druhé Smluvní straně.
- 10.10 Objednatel má právo pozastavit platbu jakékoliv zálohy nebo Doplatku v případě, že je Dopravce v prodlení se splněním kterékoli své povinnosti dle této Smlouvy. Tím není dotčen nárok Objednatele na uplatnění smluvních pokut dle této Smlouvy a jejich započtení vůči Doplatku.

11. DOBA TRVÁNÍ POSKYTOVÁNÍ SLUŽBY A SMLOUVY

- 11.1 Tato Smlouva nabývá platnosti a účinnosti dnem podpisu Smluvními stranami.
- 11.2 Není-li stanoveno v odst. 11.3 nebo odst. 11.4 nebo odst. 11.5 nebo odst. 11.6 této

Smlouvy jinak, Dopravce je povinen poskytovat Službu od 11. 12. 2016 do dne předcházejícího termínu celostátní změny jízdních řádů v prosinci 2026, tj. v délce trvání 10 Dopravních roků pouze a výlučně jen za splnění těchto podmínek:

- (a) Smlouva bude mezi Smluvními stranami uzavřena nejpozději do 31. 3. 2016;
- (b) Dopravce úspěšně provedl Testovací provoz dle čl. 8 Smlouvy a tato skutečnost byla protokolárně potvrzena Objednatelem.

- 11.3 V případě, že nedojde k naplnění předpokladů specifikovaných v odst. 11.2 písm. (a) Smlouvy, ale Smlouva bude uzavřena v období od 1. 4. 2016 do 30. 9. 2016, nebo byl splněn pouze předpoklad specifikovaný v odst. 11.2 písm. (a) Smlouvy, ale nebyl splněn předpoklad specifikovaný v odst. 11.2 písm. (b) Smlouvy, a to ani v instrukcí Objednatele prodloužené lhůtě do 31. 8. 2016, Dopravce je povinen splnit povinnost specifikovanou v čl. 8 Smlouvy dle instrukcí Objednatele nejpozději do 28. 2. 2017 a za splnění těchto podmínek je Dopravce povinen poskytovat Službu počínaje ode dne nejbližší celostátní změny jízdních řádů v červnu 2017 do dne předcházejícího termínu celostátní změny jízdních řádů v červnu 2027, tj. v délce trvání 10 Dopravních roků.
- 11.4 V případě, že nedojde k naplnění předpokladů specifikovaných v první větě odst. 11.3 Smlouvy, tj. nedojde k naplnění předpokladů specifikovaných v odst. 11.2 písm. (a) Smlouvy a Smlouva nebude ani uzavřena v období od 1. 4. 2016 do 30. 9. 2016, ale Smlouva bude uzavřena v období od 1. 10. 2016 do 31. 3. 2017, nebo Smlouva byla uzavřena dle odst. 11.3 Smlouvy, tj. v období od 1. 4. 2016 do 30. 9. 2016, ale nebyl splněn předpoklad specifikovaný v odst. 11.2 písm. (b) Smlouvy do 29. 2. 2017, tj. neproběhl úspěšně Testovací provoz dle čl. 8 Smlouvy, Dopravce je povinen splnit povinnost specifikovanou v čl. 8 Smlouvy dle instrukcí Objednatele nejpozději do 31. 8. 2017 a za splnění těchto podmínek je Dopravce povinen poskytovat Službu počínaje ode dne nejbližší celostátní změny jízdních řádů v prosinci 2017 do dne předcházejícího termínu celostátní změny jízdních řádů v prosinci 2027, tj. v délce trvání 10 Dopravních roků.
- 11.5 V případě, že dojde k uzavření Smlouvy v období od 1. 4. 2017 do 30. 9. 2017, nebo byla uzavřena Smlouva v období od 1. 10. 2016 do 31. 3. 2017, ale nebyl splněn předpoklad specifikovaný v odst. 11.2 písm. (b) Smlouvy do 31. 8. 2017, tj. neproběhl úspěšně Testovací provoz dle čl. 8 Smlouvy do 31. 8. 2017, Dopravce je povinen splnit povinnost specifikovanou v čl. 8 Smlouvy dle instrukcí Objednatele nejpozději do 28. 2. 2018, a za splnění těchto podmínek je Dopravce povinen poskytovat Službu počínaje ode dne nejbližší celostátní změny jízdních řádů v červnu 2018 do dne předcházejícího termínu celostátní změny jízdních řádů v červnu 2028, tj. v délce trvání 10 Dopravních roků.

- 11.6 V případě, že dojde k uzavření Smlouvy v období od 1.10. 2017 do 31. 3. 2018, nebo byla uzavřena Smlouva v období od 1. 4. 2017 do 30. 9. 2017, ale nebyl splněn předpoklad specifikovaný v odst. 11.2 písm. (b) Smlouvy do 28. 2. 2018, tj. neproběhl úspěšně Testovací provoz dle čl. 8 Smlouvy do 28. 2. 2018, Dopravce je povinen splnit povinnost specifikovanou v čl. 8 Smlouvy dle instrukcí Objednatele nejpozději do 31. 8. 2018, a za splnění těchto podmínek je Dopravce povinen poskytovat Službu počínaje ode dne nejbližší celostátní změny jízdních řádů v prosinci 2018 do dne předcházejícího termínu celostátní změny jízdních řádů v prosinci 2028, tj. v délce trvání 10 Dopravních roků.
- 11.7 Doba trvání Smlouvy končí:
- (a) uplynutím doby stanovené v odstavci 11.2 nebo 11.3 nebo 11.4 nebo odst. 11.5 nebo odst. 11.6 této Smlouvy;
 - (b) písemnou dohodou obou Smluvních stran;
 - (c) uplynutím výpovědní doby sjednané v čl. 11 této Smlouvy;
 - (d) okamžikem, kdy bude Dopravci pro neplnění stanovených povinností odejmuto jakékoliv oprávnění potřebné pro provozování veřejné linkové dopravy, které je nutné pro plnění závazků dle této Smlouvy, pokud Dopravce nesjedná nápravu ve lhůtě stanovené Objednatelem;
 - (e) odstoupením od této Smlouvy některou ze Smluvních stran.
- 11.8 Dopravce je oprávněn Smlouvu vypovědět pouze v případě, že mu Objednatel neuhradil 3 po sobě následující faktury vystavené postupem dle odst. 6.14 až 6.18 této Smlouvy. Výpovědní doba v takovém případě činí 24 měsíců a začíná běžet od prvního dne měsíce následujícího po měsíci, v němž byla výpověď doručena Objednateli.
- 11.9 Objednatel je oprávněn vypovědět tuto Smlouvu v následujících případech:
- (a) v případě porušení povinností Dopravce dle odstavce 8.1 Smlouvy;
 - (b) v případě porušení kterékoliv z povinností specifikovaných v čl. 7 Smlouvy, pokud Dopravce povinnost nesplnil ani v dodatečně stanoveném termínu ze strany Objednatele;
 - (c) v případě, že Dopravce nezačne poskytovat Službu ve lhůtě dle čl. 11 této Smlouvy nebo přeruší poskytování Služby na dobu delší než 24 hodin;
 - (d) v případě, že Dopravce ukončí smlouvu dle čl. 10.1 této Smlouvy bez

souhlasu Objednatele;

- (e) pokud je zahájeno insolvenční řízení podle zákona č. 182/2006 Sb., insolvenční zákon, v platném znění ohledně Dopravce;
 - (f) v případě naplnění předpokladů specifikovaných v odst. 12.15 této Smlouvy;
 - (g) v případě porušení povinnosti Dopravce specifikované v odst. 7.11 této Smlouvy.
- 11.10 V případě výpovědi dle odst. 11.9 písm. (a), písm. (d), písm. (e), písm. (f) nebo písm. (g) Smlouvy výpovědní doba činí 1 měsíc a počíná běžet od okamžiku, kdy byl Dopravci doručen projev vůle Objednatele tuto Smlouvu vypovědět (výpověď).
- 11.11 V případě výpovědi dle odst. 11.9 písm. (c) Smlouvy výpovědní doba činí 1 týden a počíná běžet od okamžiku, kdy byl Dopravci doručen projev vůle Objednatele tuto Smlouvu vypovědět.
- 11.12 V případě výpovědi dle odst. 11.9 písm. (b) Smlouvy výpovědní doba činí 3 měsíce a začíná běžet od prvního dne měsíce následujícího po měsíci, v němž byla výpověď doručena Dopravci.
- 11.13 Objednatel může Smlouvu vypovědět či od ní odstoupit i z důvodů v tomto výčtu neuvedených, pokud tato možnost vyplývá z jiného ustanovení této Smlouvy.
- 11.14 Jednání ve smyslu odst. 11.8 nebo odst. 11.9 nebo odst. 11.13 této Smlouvy jednou ze Smluvních stran druhé smluvní straně vyžadují písemnou formu, musí být v českém jazyce a musí být doručeny prostřednictvím doporučené pošty či kurýra.

12. SANKCE

- 12.1 Objednatel je oprávněn požadovat po Dopravci zaplacení smluvní pokuty ve výši 500.000 Kč denně po dobu trvání prodlení v případě, že Dopravce nezačíná poskytování Služby ve lhůtě stanovené v čl. 11 této Smlouvy nebo její poskytování přerušuje na dobu delší než 24 hodin, maximálně však 10.000.000 Kč.
- 12.2 Objednatel je oprávněn požadovat po Dopravci zaplacení smluvní pokuty ve výši 500.000 Kč za porušení povinnosti úspěšně dokončit Testovací provoz ve lhůtě stanovené v odst. 8.1 Smlouvy, v písemné instrukci Objednatele nebo v čl. 11 této smlouvy.
- 12.3 Objednatel je oprávněn požadovat po Dopravci zaplacení smluvní pokuty ve výši 500.000 Kč za každé jednotlivé porušení povinností Dopravce specifikovaných v odst. 7.11 nebo v odst. 7.1 písm. (a) této Smlouvy a smluvní pokuty ve výši

- 5.000.000 Kč za porušení povinnosti Dopravce specifikované v odst. 7.1 písm. (e) Smlouvy,
- 12.4 Objednatel je oprávněn požadovat po Dopravci zaplacení smluvní pokuty ve výši 100.000 Kč denně po dobu trvání prodlení s plněním kterékoliv z povinností Dopravce specifikovaných v odst. 7.8 Smlouvy.
- 12.5 Objednatel je oprávněn požadovat po Dopravci zaplacení smluvní pokuty ve výši 10.000 Kč denně po dobu trvání prodlení s plněním kterékoliv z povinností Dopravce specifikovaných v odst. 7.1 písm. (d), odst. 7.4, odst. 7.5, odst. 7.7, odst. 10.6 věta první Smlouvy, a to za každé jednotlivé porušení.
- 12.6 Objednatel je oprávněn požadovat po Dopravci zaplacení smluvní pokuty ve výši 10.000 Kč za porušení kterékoliv z povinností Dopravce specifikovaných v odst. 7.6 Smlouvy, a to za každé jednotlivé porušení.
- 12.7 V případě, že Dopravce poruší svoji povinnost zajistit v den stávky nebo výluky ve smyslu § 27 zákona č. 2/1991 Sb., o kolektivním vyjednávání, ve znění pozdějších předpisů, poskytování Služby v plném rozsahu dle odst. 7.9 věta třetí Smlouvy, je Objednatel oprávněn požadovat po Dopravci uhrazení smluvní pokuty ve výši 1.000 Kč za každý jednotlivý Spoj zajišťovaný Dopravcem, který v den stávky nebo výluky nevyjede, a to za předpokladu neexistence okolností vylučujících odpovědnost Dopravce, za které se považují zejména přírodní katastrofy, epidemie nemocí, občanské nepokoje, celostátní stávky v oblasti veřejné linkové osobní dopravy, vojenské, celní nebo policejní operace, havárie včetně dopravních nehod nezpůsobených Dopravcem či jeho zaměstnanci, mimořádné klimatické podmínky, mimořádné zvýšení hustoty provozu na pozemních komunikacích nezpůsobené Dopravcem či jeho zaměstnanci. Účinky vylučující odpovědnost jsou omezeny pouze na dobu, dokud trvá překážka, s níž jsou tyto účinky spojeny.
- 12.8 V případě porušení jakýchkoliv povinností Dopravce specifikovaných v příloze č. 16 „Smluvní sankce za porušení TPS“, II sloupec „Nedostatek“, je Objednatel oprávněn požadovat po Dopravci zaplacení smluvní pokuty ve výši stanovené pro příslušné porušení povinností v příloze č. 16 „Smluvní sankce za porušení TPS“, sloupec IV „Výše sankce“.
- 12.9 Nesplní-li Objednatel své povinnosti specifikované v odst. 6.12 nebo 6.13 této Smlouvy, je Dopravce oprávněn požadovat po Objednateli zaplacení smluvního úroku z prodlení ve výši 0,03 % za každý den prodlení s uhrazením Doplatku.
- 12.10 V případě porušení povinností Dopravce specifikované v odst. 7.15 Smlouvy u minimálně 10 % Používaných vozidel po dobu déle než 4 hodiny provozu současně, je Objednatel oprávněn požadovat uhrazení smluvní pokuty ve výši 10.000 Kč za každé nefunkční odbavovací a prodejní zařízení Používaného vozidla za každý den trvání porušování povinností.

Společná ustanovení k smluvním pokutám

- 12.11 Oprávněnost nároku na smluvní pokutu není podmíněna žádnými formálními úkony ze strany smluvní strany smluvní pokutu uplatňující, s výjimkou zaslání písemného vyúčtování.
- 12.12 Zavázaná smluvní strana je povinna zaplatit smluvní pokutu přímým bankovním převodem na konto oprávněné smluvní strany během 30 dnů po obdržení vyúčtování smluvní pokuty.
- 12.13 Zaplacení smluvní pokuty nezavazuje Dopravce závazku splnit povinnosti dané mu Smlouvou.
- 12.14 Kumulace smluvních pokut není vyloučena, přičemž celková výše smluvních pokut, které mohou být Objednateli zaplacený podle tohoto článku Smlouvy, je omezena částkou ve výši 100.000.000 Kč.
- 12.15 Dosáhnou-li smluvní pokuty podle čl. 12 této Smlouvy hranice dle odst. 12.14, je Objednatel oprávněn Smlouvu vypovědět, aniž by tím omezil svá jiná práva daná mu Smlouvou, včetně práva na náhradu škody.
- 12.16 Sjednáním ani zaplacením smluvní pokuty není dotčeno právo Objednatele na náhradu škody.
- 12.17 Dopravce není povinen zaplatit smluvní pokutu za porušení smluvních povinností, pokud k jejich porušení dojde v důsledku existence okolností vylučujících odpovědnost Dopravce, jak jsou definovány v odst. 12.7 této Smlouvy. Existenci okolností vylučujících odpovědnost Dopravce je v takovém případě Dopravce povinen Objednateli prokázat. Účinky vylučující odpovědnost jsou omezeny pouze na dobu, dokud trvá překážka, s níž jsou tyto účinky spojeny. Překážka vzniklá z osobních poměrů Dopravce nebo vzniklá až v době, kdy byl Dopravce s plněním smlouvené povinnosti v prodlení, ani překážka, kterou byl Dopravce podle Smlouvy povinen překonat, ho však povinnosti k zaplacení smluvní pokuty nezproští.




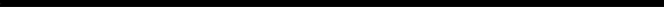
13. DORUČOVÁNÍ

- 13.1 Veškeré žádosti, oznámení či jiná sdělení doručovaná dle této Smlouvy nebo týkající se této Smlouvy (s výjimkou uvedenou v odst. 11.14 této Smlouvy) jednou ze smluvních stran druhé smluvní straně vyžadují písemnou formu, musí být v českém jazyce (nedohodnou-li se smluvní strany jinak) a musí být doručeny některým z následujících způsobů:
- (a) osobním předáním písemnosti;
 - (b) doručením prostřednictvím doporučené pošty či kurýra;
 - (c) faxem;

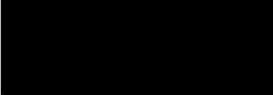

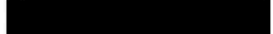
Smlouva o poskytování veřejných služeb v přepravě cestujících veřejnou linkovou osobní dopravou k zajištění dopravní obslužnosti Moravskoslezského kraje – oblast Česko-těšínsko

- (d) do datové schránky; anebo
- (e) e-mailem.

13.2 Údaje potřebné pro doručování Objednavateli jsou následující:

Adresa: Moravskoslezský kraj, 28. října 117, 702 18 Ostrava
Telefon: 
Fax: 
e-mail: 
ID datové schránky: 8x6bxsd
Kontaktní osoba: 

13.3 Údaje potřebné pro doručování Dopravci jsou následující:

Adresa: U Stadionu 1654/8, Havířov – Podlesí, 736 01
Fax: 
e-mail: 
ID datové schránky: yw2dmke
Kontaktní osoba: 

13.4 Není-li v této Smlouvě stanoveno jinak, jakákoliv žádost, oznámení či jiné sdělení dle této Smlouvy budou považovány za doručené:

- (a) je-li doručováno osobním předáním písemnosti či doporučenou poštou nebo kurýrem, okamžikem, kdy adresát potvrdí převzetí či převzetí odmítne;
- (b) je-li doručováno faxem, v okamžiku odeslání faxu na faxové číslo druhé smluvní strany uvedené v tomto článku, což je potvrzeno výpisem z odesílajícího faxu;
- (c) je-li doručováno e-mailem, v okamžiku obdržení potvrzení o přijetí e-mailu odeslaného na e-mailovou adresu druhé smluvní strany uvedenou v tomto článku Smlouvy;
- (d) je-li dodáno do datové schránky druhé Smluvní strany.

13.5 Údaje uvedené v odst. 13.2 a odst. 13.3 této Smlouvy mohou být měněny jednostranně oznámením doručeným druhé smluvní straně, a to osobním předáním nebo doručením prostřednictvím doporučené pošty či kurýra. Změna těchto údajů se nepovažuje za změnu této Smlouvy.

14. BANKOVNÍ ZÁRUKA A POJIŠTĚNÍ

Bankovní záruka

- 14.1 Dopravce předal Objednateli před uzavřením Smlouvy bankovní záruku za poskytování Služby dle této Smlouvy ve výši 10 mil. Kč (dále jen „Bankovní záruka“). Platnost a účinnost Bankovní záruky nesmí vypršet dříve než čtrnáct (14) kalendářních měsíců ode dne uzavření této Smlouvy.
- 14.2 Bankovní záruka slouží k zajištění řádného splnění všech závazků Dopravce ze Smlouvy nebo se Smlouvou souvisejících, včetně nároků Objednatele na zaplacení smluvní pokuty, náhradu škody nebo nároků, vzniklých jako důsledek odstoupení od Smlouvy či výpovědi Smlouvy.
- 14.3 Bankovní záruka musí být vydána bankou, která má své sídlo v České republice a má bankovní licenci České národní banky.
- 14.4 Bankovní záruka specifikována v této Smlouvě musí být neodvolatelná, bezpodmínečná, nepostupitelná, vyplatitelná na první požádání a bez toho, aby banka zkoumala důvody požadovaného čerpání.
- 14.5 Veškeré náklady spojené s Bankovní zárukou dle této Smlouvy a jejím obstaráním jsou zahrnuty v Kompenzaci a hradí je Dopravce.

Pojištění

- 14.6 Dopravce je povinen mít po celou dobu trvání Smlouvy uzavřenu platnou a účinnou smlouvu o pojištění odpovědnosti za újmu způsobenou provozem vozidla dle zákona č. 168/1999 Sb., o pojištění odpovědnosti z provozu vozidla, ve znění pozdějších předpisů.
- 14.7 Dopravce je povinen mít po celou dobu trvání Smlouvy uzavřenu platnou a účinnou smlouvu o pojištění odpovědnosti za škodu způsobenou Dodavatelem třetí osobě s limitem pojistného plnění minimálně ve výši 6.000.000 Kč.
- 14.8 Dopravce je povinen doložit splnění povinností dle odst. 14.6 až 14.7 Smlouvy na výzvu Objednatele předložením pojistné smlouvy a potvrzením o provedených platbách pojistného, a to do 5 dnů ode dne doručení žádosti Objednatele.

15. ŘEŠENÍ SPORŮ

- 15.1 Smluvní strany se zavazují vyvinout maximální úsilí k odstranění vzájemných sporů vzniklých na základě této Smlouvy nebo v souvislosti s touto Smlouvou a k jejich vyřešení zejména prostřednictvím jednání oprávněných osob nebo pověřených zástupců.
- 15.2 Veškeré spory vzniklé z této Smlouvy a v souvislosti s ní, nepodařilo-li se je vyřešit podle předchozího odstavce, budou projednány a řešeny před věcně příslušnými

soudy České republiky, přičemž v případě, kdy české právo připouští pro konkrétní druh sporu sjednání místní příslušnosti, pak platí, že pokud je v konkrétním případě podle příslušných právních předpisů založena místní příslušnost okresních soudů, sjednaly tímto Smluvní strany místní příslušnost Okresního soudu v Ostravě jako soudu prvního stupně, v ostatních případech se sjednává místní příslušnost Krajského soudu v Ostravě jako soudu prvního stupně.

16. ZÁVĚREČNÁ USTANOVENÍ

- 16.1 Tato Smlouva představuje úplnou dohodu smluvních stran o předmětu této Smlouvy. Tuto Smlouvu je možné měnit či doplňovat dle v souladu s § 564 a § 1758 Občanského zákoníku pouze písemnou dohodou smluvních stran ve formě písemných dodatků k této Smlouvě, uzavřených oběma smluvními stranami, přičemž podpisy obou smluvních stran musí být připojeny na téže listině a uzavření takového dodatku musí být v souladu s platnou právní úpravou.
- 16.2 Tato Smlouva, jakož i práva a povinnosti vzniklé na základě této Smlouvy nebo v souvislosti s ní, se řídí právním řádem České republiky.
- 16.3 S ohledem na charakter a obsah této Smlouvy považují smluvní strany její jednotlivá ustanovení za oddělitelná, a v případě, že se jakékoli ustanovení této Smlouvy stane neplatným či nevykonatelným, považují smluvní strany ostatní ustanovení této Smlouvy za platná a vykonatelná.
- 16.4 V okamžiku, kdy se smluvní strany dozví o neplatnosti či nevykonatelnosti určitého ustanovení této Smlouvy, zavazují se nahradit bez zbytečného odkladu toto ustanovení jiným platným a vykonatelným ustanovením, jehož obsah a účel bude co možná nejblíží obsahu a účelu původního ustanovení této Smlouvy.
- 16.5 Veškerá práva a povinnosti vyplývající z této Smlouvy přecházejí, pokud to jejich povaha nevyklučuje, na právní nástupce smluvních stran.
- 16.6 Doložka platnosti právního úkonu dle § 23 zákona č. 129/2000 Sb., o krajích (krajské zřízení), ve znění pozdějších předpisů: K uzavření této Smlouvy má Objednatel souhlas rady kraje udělený usnesením č. 92/7196 ze dne 25. 2. 2016.
- 16.7 Tato Smlouva je vyhotovována ve čtyřech stejnopisech. Každá ze smluvních stran obdrží dvě vyhotovení této Smlouvy.
- 16.8 Smluvní strany berou na vědomí a zavazují se, že nedílnou součástí této Smlouvy stanovující povinnosti Smluvních stran jsou dokumenty Zastávkové jízdny řády, Zastávky Českotěšínsko, Garance návazností, Technické a provozní standardy ODIS, Procesy MSK, Podmínky testovacího provozu (komunikace vozidel s Dispečinkem), Struktura BČK Moravskoslezské karty, Datová věta pro MSK, Mezizastávkové úseky, Ceník produktů a služeb BČK, a to po celou dobu trvání

Smlouvy vždy v aktuálním znění. Objednatel a/nebo KODIS jsou oprávněni dokumenty Zastávkové jízdny řády, Zastávky Českosleziínsko, Garance návazností, Technické a provozní standardy ODIS, Procesy MSK, Technická specifikace vzájemné komunikace mezi vozidlem a dispečerským pracovištěm ODIS, Datová věta pro MSK, Mezizastávkové úseky, Ceník produktů a služeb BČK po dobu trvání Smlouvy jednostranně měnit s tím, že se aktuální znění těchto dokumentů stává vůči Dopravci závazným okamžikem jejich oznámení a/nebo doručení Dopravci, nestanoví-li tato Smlouva a/nebo příslušné dokumenty jinak.

- 16.9 Smluvní strany na sebe přebírají nebezpečí změny okolností ve smyslu § 1765 odst. 2 Občanského zákoníku a rovněž vylučují též ust. § 1765 a § 1766 Občanského zákoníku.
- 16.10 Nedílnou součástí Smlouvy tvoří tyto přílohy, které tvoří závaznou součást smluvního závazku stran:

Příloha č. 1 Definice pojmů

Příloha č. 2 Nabídka Dopravce v rozsahu:

- Informace (Dle Zadávací dokumentace)
- Nastavení zadavatele (Dle Zadávací dokumentace)
- Nabídka Dopravce (Dle Nabídky Dopravce)
- Technické hodnocení (Dle Nabídky Dopravce)
- Finanční hodnocení (Dle Nabídky Dopravce)
- Cenová nabídka celková (Dle Nabídky Dopravce)
- Cenová nabídka přepočtená (Dle Nabídky Dopravce)
- Cenová nabídka NAFTA (Dle Nabídky Dopravce)
- Cenová nabídka CNG (Dle Nabídky Dopravce)
- Cenová nabídka ELEKTRO (Dle Nabídky Dopravce)
- Cenové indexy (Dle Zadávací dokumentace)
- Běh smlouvy (Dle Nabídky Dopravce)

Příloha č. 3 Výpočet kompenzace

Příloha č. 4 Závazný nástroj (elektronická verze v podobě a rozsahu dle Zadávací dokumentace)

Příloha č. 5 Zastávkové jízdny řády (modelové)

Příloha č. 6 Zastávky Českosleziínsko (modelové), včetně mapy Lokality

Příloha č. 7 Garance návazností (modelové)

Příloha č. 8 Mezizastávkové úseky

Příloha č. 9 *(neobsazena)*

Příloha č. 10 Technické a provozní standardy ODIS ve znění ke dni 6. 8. 2015

Příloha č. 11 Struktura BČK Moravskoslezské karty, verze 32, 21. 3. 2014

Příloha č. 12 Procesy MSK

Příloha č. 13 Datová věta pro MSK

Smlouva o poskytování veřejných služeb v přepravě cestujících veřejnou linkovou osobní dopravou k zajištění
dopravní obslužnosti Moravskoslezského kraje – oblast Československo

Příloha č. 14 Technická specifikace vzájemné komunikace mezi vozidlem a
dispečerským pracovištěm ODIS

Příloha č. 15 Smlouva o zapojení do systému ODIS

Příloha č. 16 Smluvní sankce za porušení TPS

Příloha č. 17 Ceník produktů a služeb BČK

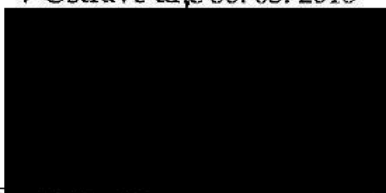
Příloha č. 18 Manuál pro výpočtové nástroje

Strany prohlašují, že si tuto Smlouvu přečetly, že s jejím obsahem souhlasí a na důkaz
toho k ní připojují své podpisy:

Objednatel

Dopravce

V Ostravě dne 30. 03. 2016

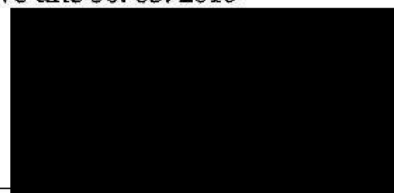


Moravskoslezský kraj

Mgr. Daniel Havlík
náměstek hejtmána kraje



V Ostravě dne 30. 03. 2016



ČSAD Havířov a.s.

