

# SMLOUVA O DÍLO

č.j. KRPP-156589-7/ČJ-2018-0300VZ-VZ

**Česká republika – Krajské ředitelství policie Plzeňského kraje**

sídlo: Nádražní 2, Plzeň, PSČ 306 28

DS: 5ixai69

Zastoupená: plk. Ing. Bc. Petrem Nováčkem, náměstkem ředitele pro ekonomiku

IČ: 75151529

DIČ: CZ75151529

Bankovní spojení:



**jako „objednatel“**

a

společnost: SILBA – Elstav s.r.o.

sídlo: Plzeňská 155, 326 00 Letkov

zastoupený: Ing. Janem Jirkou, jednatelem společnosti

IČ: 64358844

DIČ : CZ64358844

Bankovní spojení:



Zapsán v obchodním rejstříku, vedeném Krajským soudem v Plzni, oddíl C, vložka 6900

DS: 7sc78va

**jako „zhotovitel“**

uzavírají dle ustanovení § 2586 a násl. zákona č. 89/2012 Sb., občanského zákoníku,  
tuto

## SMLOUVU O DÍLO

I.

### Předmět díla

1. Předmětem díla jsou práce na akci:

a)

- KŘP Pzk – ÚO Domažlice- automyčka – plynovodní přípojka a změna vytápění (dále jen „automyčka“)
- KŘP Pzk – ÚO Domažlice – vrátnice – rozšíření areálové plynovodní přípojky a přepojení zdroje vytápění (dále jen „vrátnice“)

b) Předmět díla a objem prací předmětu díla je blíže specifikován:

- projektovou dokumentací pro provedení stavby „KŘP Pzk – ÚO Domažlice automyčka – plynovodní přípojka a změna vytápění“ a „KŘP Pzk – ÚO Domažlice – vrátnice – rozšíření areálové plynovodní přípojky a přepojení“

- položkovými rozpočty staveb z akceptované nabídky zhotovitele
- c) Předmětem díla jsou dále i takové práce a dodávky, které nejsou výslovně uvedeny v projektové dokumentaci, výkazu výměr či v položkovém rozpočtu, ale o kterých zhotovitel měl či mohl předpokládat, že jejich provedení bude k řádnému a kvalitnímu dokončení díla dané povahy třeba, a to zejména s přihlédnutím ke svým odborným znalostem, dosavadním zkušenostem a ke standardní praxi při realizaci děl obdobného charakteru.
- d) Realizace stavby bude provedena v souladu se stavebním povolením u předmětu díla „automyčka“ a všemi podmínkami stanovisek, vyjádření a rozhodnutí dotčených orgánů a organizací.
- e) Zhotovitel je povinen v rámci předmětu díla provést veškeré práce, služby, dodávky a výkony, kterých je třeba trvale nebo dočasně k zahájení, provedení, dokončení a předání díla a jeho uvedení do řádného provozu. Součástí dodávky je rovněž dokumentace skutečného provedení stavby (1x v tištěné formě a 1x na CD nebo flash disku), zařízení staveniště, zajištění případných skládek, úhrada provozu zařízení staveniště vč. vyklizení a uvedení ploch do původního stavu, obstarání a zajištění potřebných rozhodnutí, poplatků, dopravních opatření nutných k zajištění stavby, úhrady potřebných energií, zajištění a předání všech potřebných dokladů, revizí, osvědčení, atestů, apod. vše v českém jazyce a originál formě, a to nejpozději ke dni předání díla.
- f) Dílo bude zhotovitelem provedeno v souladu s předanými podklady, požadavky objednatele a právními a technickými normami platnými v době podpisu smlouvy.

## II.

### Místo a doba plnění

1. Místem plnění předmětu díla je nemovitosti objednatele – objekt Krajského ředitelství policie Plzeňského kraje (dále jen KŘP-P) areál Územního odboru Domažlice, Kosmonautů 165.
2. Smluvní strany se dohodly na následujících základních lhůtách:
  - **Termín předání staveniště nejpozději do 7 dnů od nabytí účinnosti této smlouvy dle čl. XIII odst. 1**
  - **Termín kompletního dokončení díla nejpozději do 31. 5. 2019.**
3. Práce budou prováděny v pracovní dny od 7:00 do 15:30 hod za provozu objektu.

## III.

### Cena díla

1. V souladu s ustanoveními zákona č. 526/1990 Sb., o cenách, a ustanoveními § 2620 a násl. zákona č. 89/2012 Sb., občanského zákoníku se smluvní strany dohodly na následující ceně díla:

Cena bez DPH: 1 164 384,28 Kč

DPH 21%: 244 520,70 Kč

Cena včetně DPH: 1 408 904,98 Kč

slovy: jedenmiliónčtyřistaosmtisícdevětsetčtyřikorunčeskýchdevadesátosmhaléřů

2. Cena díla byla stanovena na základě úplného a závazného rozpočtu zpracovaného zhotovitelem, a je považována za cenu nejvýše přípustnou. Její navýšení je možné pouze za podmínek výslovně uvedených v této smlouvě.
3. V ceně za provedení díla vymezeného v článku I. této smlouvy jsou zahrnuty veškeré náklady zhotovitele, které při plnění svého závazku dle této smlouvy nebo v souvislosti s ní vynaloží, a to nejen náklady, které jsou uvedeny ve výchozích dokumentech poskytnutých objednatelem (viz čl. I. odst. 2), popř. z nich vyplývají, ale i náklady, které v těchto dokumentech výslovně uvedeny nejsou, popř. z nich zjevně nevyplývají, ale jejichž vynaložení musí zhotovitel s ohledem na svoji odbornost a předmět činnosti předpokládat, a to zejména s přihlédnutím ke svým dosavadním zkušenostem a ke standardní praxi při realizaci děl obdobného charakteru (viz čl. I. odst. 3).
4. Úplný a závazný položkový rozpočet zpracovaný zhotovitelem tvoří nedílnou součást této smlouvy. Zhotovitel podpisem této smlouvy taktéž výslovně stvrzuje, že ze strany objednatele mu byla s dostatečným předstihem poskytnuta veškerá potřebná součinnost (zejm. umožnění důkladné prohlídky místa díla) a zároveň poskytnuty i veškeré podklady nutné pro zpracování tohoto položkového rozpočtu. Zhotovitel dále s ohledem na svoji odbornost, předmět činnosti a dosavadní zkušenosti zároveň stvrzuje, že tyto doklady (zejm. projektovou dokumentaci) porovnal a vyhodnotil jako vzájemně korespondující, bezchybné a zcela dostatečné jak pro zpracování úplného a závazného položkového rozpočtu, tak i následné provedení díla.
5. Smluvní strany se dohodly, že změna sjednané ceny díla je možná pouze na základě oboustranně podepsaných změnových listů a následně uzavřeného dodatku k této smlouvě, a to výlučně v případě splnění některé ze tří podmínek:
  - a) objednatel bude požadovat a odsouhlasí provedení dalších prací, které nejsou předmětem díla (viz čl. X. odst. 3),
  - b) objednatel nebude požadovat provedení některých prací, které jsou předmětem díla (viz čl. X. odst. 3),
  - c) v průběhu realizace prací dojde ke změně zákonné sazby DPH
6. Smluvní strany se dohodly, že v případě nutnosti provedení dalších prací, které nejsou předmětem díla, bude při jejich ocenění vycházeno analogicky z jednotkových cen obsažených v položkovém rozpočtu. Nebude-li možné takto postupovat, budou tyto další práce oceněny cenou, která bude nižší nebo rovná cenám příslušných položek dle platného ceníku.

#### IV.

##### Platební podmínky

1. Cena díla bude objednatelem hrazena v české měně převodním příkazem na základě zhotovitelem vystaveného daňového dokladu (faktury).
2. Právo fakturace vznikne zhotoviteli po předání řádně dokončeného díla, resp. po odstranění drobných vad a nedodělků dle čl. VII odst. 4. V případě uplatní-li objednatel vůči zhotoviteli nárok na jakékoliv smluvní sankce dle čl. IX této smlouvy, je objednatel oprávněn pozastavit splatnost faktury až do úplného zaplacení těchto smluvních sankcí, aniž by tento postup byl klasifikován jako prodlení s placením faktury.
3. Zhotovitel vyhotoví samostatný krycí list faktury za dodávky a práce, který bude nedílnou součástí faktury vystavené **samostatně pro předmět díla „automyčka“ a samostatně pro předmět díla „vrátnice“**, který bude ještě před jejím vystavením odsouhlasen v místě stavby zástupcem objednatele. Nedojde-li mezi oběma stranami k dohodě při odsouhlasení množství nebo druhu provedených prací a dodávek, je zhotovitel oprávněn fakturovat pouze práce, u kterých nedošlo k rozporu.

4. Objednatel si vyhrazuje právo požadovat vyčlenění určitých položek díla do samostatné dílčí faktury.
5. Faktura musí být vystavena na objednatele, tj. ČR – Krajské ředitelství policie Plzeňského kraje, Nádražní 2, 306 28 Plzeň, vyhotovena ve třech stejnopisech, a musí kromě předem odsouhlaseného krycího listu faktury obsahovat veškeré obecné náležitosti daňového dokladu, stanovené platnými daňovými a účetními předpisy, originální razítko a podpis osoby, která fakturu vystavila, dále pak musí obsahovat číslo jednací této smlouvy o dílo a název akce.
6. Objednatel uhradí oprávněně fakturovanou částku do 30 dnů ode dne doručení faktury na adresu: **Krajské ředitelství policie Plzeňského kraje, OSNM, Nádražní 2, 306 28 Plzeň**. V pochybnostech se má za to, že faktura byla doručena třetího pracovního dne po datu odeslání doporučenou zásilkou na doručenkou. Objednatel si vyhrazuje právo v mimořádných případech jednostranně prodloužit lhůtu splatnosti až na 60 dnů ode dne doručení faktury.
7. V případě, bude-li vystavená faktura doručena objednateli v období od 16. prosince příslušného kalendářního roku až do 31. ledna následujícího kalendářního roku, smluvní strany se dohodly na tom, že splatnost takové faktury může být objednatel jednostranně prodloužena nejpozději do 5. března následujícího kalendářního roku.
8. Nebude-li faktura obsahovat předem odsouhlasený krycí list, nebude-li splňovat náležitosti dle odst. 5 tohoto článku, nebude-li ve trojím vyhotovení, případně bude-li obsahovat nesprávné cenové údaje či jiný rozpor s touto smlouvou, je objednatel oprávněn jí do data splatnosti vrátit zhotoviteli, aniž by se tímto postupem dostal do prodlení s její splatností. Konkrétní důvody je objednatel povinen uvést zároveň s vrácením faktury. V takovém případě je zhotovitel povinen vystavit novou bezchybnou fakturu s novým termínem splatnosti.
9. Daňový doklad vystavený poskytovatelem zdanitelného plnění (zhotovitelem), bude příjemcem zdanitelného plnění (objednatel) uhrazen v plné výši včetně DPH, jestliže si objednatel ověří způsobem umožňujícím dálkový přístup skutečnost, že zhotovitel není nespolehlivým plátcem DPH, a to, že jeho bankovní účet dle této smlouvy je shodný s účtem zveřejněným správcem daně způsobem umožňujícím dálkový přístup. V opačném případě objednatel uhradí zhotoviteli pouze základ daně a DPH převede přímo příslušnému správci daně.
10. Faktura se považuje za uhrazenou okamžikem připsání fakturované částky na účet zhotovitele. Tím není dotčeno ustanovení čl. IV. odst. 9.
11. Jakákoliv záloha se nepřipouští.

## V.

### Povinnosti zhotovitele

1. Zhotovitel se zavazuje svým jménem, a na svoji odpovědnost provést celé dílo řádně a v termínu dle této smlouvy. Zhotovitel je povinen při realizaci díla dodržovat platné zákony, a další obecně závazné předpisy a rozhodnutí, které se týkají jeho činnosti a prováděného díla. Dále je zhotovitel povinen provádět dílo dle platných technických norem.
2. Zhotovitel je dále povinen řídit se při zhotovení díla projektovou dokumentací, s přihlédnutím k jejím případným schváleným změnám či požadavkům objednatele.
3. Objednatel upozorňuje zhotovitele, že v rámci plnění předmětu této smlouvy u objektu „automyčka“, kromě oprávněných osob objednatele ve věcech technických externí osoba technického dozoru stavby (dále také jen TDS). Zhotovitel je povinen se řídit pokyny těchto osob, pokud tyto jsou vydané v rámci jejich působnosti.

4. Zhotovitel se zavazuje používat suroviny, materiály a výrobky, které nejsou škodlivé a jsou schváleny nebo certifikovány, a předkládat průběžně objednateli příslušné atesty a certifikáty, v originální formě, v českém jazyce, a to vždy nejpozději před zabudováním takových surovin, materiálů či výrobků.
5. Pokud v důsledku porušení platných právních předpisů či rozhodnutí vznikne objednateli (popř. jiné osobě) jakákoliv škoda, zavazuje se zhotovitel uhradit objednateli (popř. jiné osobě) veškeré náklady vzniklé v souvislosti s touto škodou, a to včetně refundace případných pokut či jiných sankcí uložených orgány veřejné správy. Zhotovitel na sebe zároveň přejímá zodpovědnost a ručení za škody způsobené všemi dalšími osobami zúčastněnými na provádění díla (subdodavatelé).
6. Zhotovitel se zavazuje do 3 dnů od podpisu této smlouvy dodat objednateli pověření autorizované osoby odpovědné za provádění díla „automyčka“ dle zákona č. 183/2006 Sb. pro vydání štítku Stavba povolena od stavebního úřadu.
7. Zhotovitel na své náklady zajistí a provede všechna opatření organizačního a stavebně technického charakteru, nutná k řádnému provádění a dokončení díla, zejm. obstará/dodá potřebné zboží, materiály a zařízení, zajistí jejich dopravu, nakládku, vykládku a skladování na místě stavby ve vhodném, tuzemském zvyklostem odpovídajícím balení, zřídí a odstraní zařízení staveniště, zábor a pronájem pozemku, vytyčení staveniště, informační tabule a zařizovací předměty včetně montáže atp.
8. Zhotovitel dále na své náklady zajistí a provede veškeré práce, dodávky a opatření související s bezpečnostními opatřeními na ochranu lidí a majetku; zejména zajistí bezpečnost a ochranu zdraví při práci v souladu s platnými právními předpisy, především zákonem č. 262/2006 Sb., zákoníkem práce, a zákonem č. 309/2006 Sb., kterým se upravují další požadavky bezpečnosti a ochrany zdraví při práci v pracovněprávních vztazích.
9. Zhotovitel je povinen umožnit objednateli provádění kontrolní prohlídky rozestavěné stavby dle § 133 a násl. zákona č. 183/2006 Sb. a zajistit účast stavbyvedoucího na těchto prohlídkách. Zhotovitel současně akceptuje právo objednavatele na vizuální kontrolu provádění díla vždy na stanoveném stupni jeho provedení dle § 2626 zákona č. 89/2012 Sb. a zavazuje se umožnit tuto kontrolu v následujících stupních:
  - po provedení veškerých výkopových prací
  - před zakrytím položeného potrubí a chrániček
  - kontrola hydroizolace u prostupu obvodovou zdí
10. Zhotovitel při provádění díla v maximální možné míře zajistí ochranu životního prostředí dle platných právních předpisů. Odvozy odpadů a obalů a jejich likvidace budou prováděny zhotovitelem na jeho náklady, a to v souladu se zákonem č. 185/2001 Sb., o odpadech, a prováděcími předpisy; v případě výslovného požadavku objednatele je zhotovitel povinen doložit doklad o jejich likvidaci v souladu se zákonem č. 185/2001 Sb. při přejímacím řízení. Odpad použitelný jako druhotná surovina zůstává majetkem objednatele a zhotovitel je povinen o jeho případném výskytu prokazatelně informovat kontaktní osobu objednatele, přičemž odvoz takového odpadu z místa plnění je možný až po udělení prokazatelného souhlasu k jeho odvozu.
11. V případě požadavku objednatele je zhotovitel povinen před započítím díla předat objednateli seznam všech pracovníků včetně čísel OP a registračních značek vozidel, která budou vjíždět na místo plnění. Zhotovitel je povinen tento seznam průběžně aktualizovat.
12. Zhotovitel povede stavební deník minimálně v rozsahu dle zákona č. 183/2006 Sb., v platném znění, způsobem stanoveným vyhláškou č. 499/2006 Sb., zejm. přílohou č. 9 této vyhlášky, a předá jeho originál objednateli při předání a převzetí díla. Zhotovitel zajistí, aby byl stavební deník fyzicky uložen na staveništi po celou dobu od zahájení prací až do předání díla, popř. odstranění případných vad a nedodělků.

13. Zhotovitel je povinen uzavřít pojištění odpovědnosti za škodu způsobenou objednateli či třetí osobě činností zhotovitele v souvislosti s prováděním díla, a to v rozsahu odpovídajícím nejméně částce 5.000.000,- Kč. Kopii dokladu prokazující tuto skutečnost musí zhotovitel předat před zahájením prací zástupci objednatele.
14. Zhotovitel před předáním díla na své náklady provede veškeré předepsané zkoušky díla včetně vystavení dokladů o jejich provedení a zajistí provedení revizí a vypracování revizních zpráv dle příslušných právních předpisů a norem ČSN. Nejpozději při převzetí díla objednatelem předá zhotovitel objednateli veškeré záruční listy a návody k obsluze k instalovaným strojům a zařízením, a to v českém jazyce.
15. Zhotovitel si ve spolupráci s objednatelem zajistí dodávku energií potřebnou pro realizaci stavebních úprav – elektrická energie + voda budou zajištěny ze stávajících zdrojů objednatele. Jakékoliv zásahy do měření energií (voda, plyn, elektřina) je zhotovitel oprávněn provádět pouze po vydání souhlasu distributorů těchto energií.
16. Zhotovitel zajistí objekt či jeho část, v níž stavební práce probíhají, proti vniknutí neoprávněných osob; v případě zjistí-li zhotovitel neoprávněné vniknutí do objektu či jeho části ze strany neoprávněné osoby, je povinen o tomto neprodleně informovat objednatele.
17. Zhotovitel zajistí staveniště takovým způsobem, aby činnost a její důsledky na provoz ostatních částí objektu byly maximálním způsobem eliminovány (hluk, prach, pohyb osob apod.). Objednatel si vyhrazuje posoudit efektivnost takto přijatých opatření vč. uložení opatření k nápravě zhotoviteli.
18. Zhotovitel před předáním hotového díla na své náklady zajistí úklid staveniště.
19. Zhotovitel je povinen umožnit osobám oprávněným k výkonu kontroly, kontrolu dokladů souvisejících s plněním zakázky, a to po dobu danou právními předpisy k jejich archivaci (zákon č. 563/1991 Sb., o účetnictví, ve znění pozdějších předpisů, a zákon č. 235/2004 Sb., o dani z přidané hodnoty, ve znění pozdějších předpisů).
20. Dokumentace skutečného provedení stavby bude zadavateli předána ve dvou vyhotoveních 1 x v tištěné formě a 1x na CD nebo flash disku v digitální formě v souladu se zákonem č. 183/2006 Sb. a prováděcími předpisy. Zhotovitel je povinen do projektu zakreslovat všechny změny na stavbě, k nimž došlo v průběhu zhotovení díla. Každý výkres projektu bude opatřen jménem a příjmením osoby, která změny zakreslila, včetně otisku originálu razítka zhotovitele. U výkresu obsahujícího změnu oproti projektu bude přiložen i doklad, ze kterého bude vyplývat souhlasné stanovisko osoby vykonávající autorský dohled a technického dozoru objednatele s těmito změnami. Ty části projektové dokumentace, u kterých nedošlo k žádným změnám, budou označeny „beze změn“. Takto označenou a zhotovitelem potvrzenou projektovou dokumentaci skutečného provedení stavby předá zhotovitel objednateli nejpozději při předání a převzetí díla.

## VI.

### Povinnosti objednatele

1. Objednatel se zavazuje řádně dokončené dílo převzít a za podmínek stanovených touto smlouvou zaplatit zhotoviteli dohodnutou cenu díla.
2. Objednatel se zavazuje předat zhotoviteli staveniště v termínu dle dohody, nejpozději však v den zahájení prací, a seznámit jej s charakterem staveniště z hlediska bezpečnosti práce. O předání staveniště bude vyhotoven písemný záznam.
3. Objednatel zajistí zhotoviteli přiměřený přístup k místu provádění díla a zároveň poskytne objednateli potřebnou součinnost pro jeho provedení.
4. Objednatel je povinen v předepsané míře spolupůsobit při vedení stavebního deníku.

## VII. Předání díla

1. Dílo je považováno za dokončené, pokud jsou dokončené veškeré práce a dodávky a je předvedena jeho způsobilost sloužit svému účelu. Zároveň musí být objednateli doložené veškeré zápisy a protokoly o zkouškách a revizích vyžadovaných příslušnými technickým normami, předepsané certifikáty, záruční listiny, návody k obsluze apod. Bez těchto dokladů nelze považovat dílo za dokončené a schopné předání.
2. Objednatel je povinen zahájit přejímání provedeného díla do 3 pracovních dnů od zhotovitelovy výzvy, zapsané ve stavebním deníku a prokazatelně oznámené kontaktní osobě objednatele dle čl. XII odst. 2 této smlouvy. Objednatel se zavazuje přejímání díla ve zmíněné lhůtě zahájit a bez zbytečného odkladu je dokončit.
3. Objednatel je oprávněn odmítnout převzetí díla pro vady a nedodělky, které samy o sobě nebo ve svém úhrnu brání užívání stavby funkčně nebo esteticky, případně její užívání podstatným způsobem omezují.
4. Převzetí díla bude provedeno formou zápisu, který podepíší odpovědní pracovníci obou smluvních stran ve věcech technických, uvedení v čl. XII. této smlouvy. Zápis bude obsahovat též soupis eventuálně zjištěných drobných vad a nedodělků s dohodnutými lhůtami pro jejich odstranění.
5. Zhotovitel je povinen vyklidit místo provádění díla nejpozději v den podepsání zápisu o převzetí díla.

## VIII. Odpovědnost za vady díla

1. Zhotovitel poskytne objednateli na provedené dílo záruky takto:
  - a) záruka na stavební část
    - záruky na provedené práce v délce trvání 60 (slovy: Šedesát) měsíců;
    - záruky na zařizovací předměty (dodané výrobky nebo technologie) dle výrobců nebo dodavatelů, minimálně však 24 měsíců; přičemž záruční listy budou objednateli předány nejpozději při předání/převzetí dílaBěh záručních dob se počítá ode dne následujícího po dni předání/převzetí díla.
2. Smluvní strany se dohodly, že veškeré vady nebo nedodělky způsobené činností zhotovitele, zjištěné v rámci kolaudačního řízení, pro které nelze dílo zkolaudovat, budou brány jako záruční vady mající charakter havárie.
3. Výskyt eventuálních záručních vad oznámí objednatel zhotoviteli spolu s uplatňovanými reklamačními nároky bez zbytečného odkladu po jejich zjištění. Zhotovitel je povinen sdělit objednateli své stanovisko k reklamaci prokazatelným způsobem nejpozději do 7 kalendářních dnů od jejich doručení a zároveň si s objednatелеm dohodne termín odstranění vad. Neučiní-li tak, má se za to, že reklamaci uznává a odstranění vad provede ve lhůtě uvedené níže, není-li jinde v této smlouvě stanovena lhůta odlišná.
4. Zhotovitel je povinen nastoupit na odstranění záruční vady do 10 kalendářních dnů od jejího řádného oznámení, v případě havárie zahájí opravu do 24 hodin, nedohodne-li se s objednatелеm jinak. To, že se jedná o havárii, musí být objednatелеm výslovně uvedeno.
5. Zhotovitel je povinen odstranit záruční vadu nejpozději do 30 kalendářních dnů od jejího nahlášení, v případě havárie do 48 hodin, nedohodne-li se s objednatелеm jinak.

6. Reklamací lze uplatnit nejpozději do posledního dne záruční lhůty, přičemž i reklamacie odeslaná objednatelem v poslední den záruční lhůty se považuje za včas uplatněnou.
7. Nenastoupí-li zhotovitel k odstranění nahlášené vady do patnácti dnů po jejím ohlášení, je objednatel oprávněn pověřit odstraněním vady jinou odbornou právnickou nebo fyzickou osobu. Veškeré náklady vzniklé v souvislosti s tímto postupem uhradí objednateli zhotovitel.
8. Zhotovitel neodpovídá za vady díla způsobené použitím podkladů a věcí poskytnutých objednatelem a za vady díla vzniklé v důsledku běžného opotřebení, živelné pohromy nebo násilného poškození.

#### IX. Sankce

1. Zhotovitel je povinen zaplatit objednateli za nedodržení termínu kompletního dokončení a předání díla (čl. II. odst. 2) smluvní pokutu ve výši 0,5% z celkové ceny díla včetně DPH (tj. z 1 408 904,98 Kč) za každý byt i započatý den prodlení.
2. Za prodlení objednatele s úhradou faktury zaplatí objednatel zhotoviteli smluvní pokutu ve výši 0,5% z fakturované částky včetně DPH za každý byt i započatý den prodlení.
3. V případě nesplnění termínu sjednaného v zápise o převzetí díla pro odstranění drobných vad či nedodělků, je zhotovitel povinen zaplatit objednateli za každý byt i započatý den prodlení smluvní pokutu ve výši 1.000,- Kč za každou neodstraněnou vadu.
4. V případě nedodržení sjednaného termínu zahájení odstraňování záručních vad (čl. VIII. odst. 4) je zhotovitel povinen zaplatit objednateli za každý byt i započatý den prodlení smluvní pokutu ve výši 1.000,- Kč za každou vadu; u vady díla mající charakter havárie činí smluvní pokuta 500,- Kč za každou byt i započatou hodinu prodlení.
5. V případě nedejde-li k odstranění záručních vad ve lhůtě uvedené v článku VIII. odst. 5, případně v jiné dohodnuté lhůtě, je zhotovitel povinen zaplatit objednateli za každý byt i započatý den prodlení smluvní pokutu v částce 1.000,- Kč za každou vadu; u vady díla mající charakter havárie činí smluvní pokuta 500,- Kč za každou byt i započatou hodinu prodlení.
6. V případě nesplnění termínu vyklizení staveniště (čl. VII. odst. 5) se zhotovitel zavazuje zaplatit objednateli za každý byt i započatý den prodlení s vyklizením staveniště smluvní pokutu ve výši 1.000,- Kč.
7. V případě nesplnění povinnosti umožnit objednateli kontrolu díla na stanoveném stupni jeho provedení (viz čl. V. odst. 9) je zhotovitel povinen zaplatit objednateli jednorázovou smluvní pokutu v částce 30.000,- Kč za každé porušení této povinnosti.
8. V případě nesplnění povinnosti informovat objednatele o výskytu odpadu použitelného jako druhotná surovina či odvezení takového odpadu z místa plnění bez souhlasu objednatele (viz čl. V. odst. 10 poslední věta) je zhotovitel povinen zaplatit objednateli jednorázovou smluvní pokutu v částce 20.000,- Kč za každé porušení této povinnosti; tím není dotčeno právo objednatele na náhradu případně vzniklé škody.
9. V případě neoprávněné fakturace zhotovitelem (zejm. fakturace neprovedených či neodsouhlasených prací) je objednatel oprávněn požadovat na zhotoviteli za každý případ neoprávněné fakturace (= vystavenou fakturu) smluvní pokutu v částce 20.000,- Kč.
10. Nezajistí-li zhotovitel fyzické uložení stavebního deníku na staveništi po celou dobu provádění díla (čl. V. odst. 12) je povinen zaplatit objednateli za každý prokazatelný případ absence stavebního deníku na staveništi smluvní pokutu v částce 5.000,- Kč.
11. Povinnost uhradit smluvní pokutu/úrok z prodlení vzniká doručením výzvy k její/jeho úhradě povinné straně, doba splatnosti se stanovuje na 30 dnů, nedohodnou-li se smluvní strany jinak.







## X. Změna smlouvy

1. Smlouvu lze měnit pouze písemným, oboustranně potvrzeným ujednáním výslovně nazvaným: „Dodatek ke smlouvě o dílo“.
2. Zhotovitel bere na vědomí, že předmětné dílo je financováno z finančních prostředků, jejichž proplácení podléhá schválení odboru programového financování MV ČR coby správce programu; veškeré případné změny smlouvy a s tím spojeného způsobu či rozsahu financování musí být schvalovány tímto správcem programu. Objednatel je přitom povinen respektovat veškerá pravidla v rámci programového financování; zhotovitel tuto skutečnost plně respektuje.
3. Vystane-li v průběhu provádění díla potřeba provedení dodatečných prací, nepředpokládaných touto smlouvou (= vícepráce), popřípadě naopak odpadne potřeba provedení některých prací touto smlouvou předpokládaných (= méněpráce), dohodly se smluvní strany na následujícím postupu:
  - a) Seznam více- či méněprací bude prvotně zapsán zhotovitelem do stavebního deníku. V případě víceprací zhotovitel zároveň uvede termín, do kdy je nutné objednatelům tyto vícepráce ve stavebním deníku schválit, aby tyto vícepráce neměly vliv na sjednaný termín dokončení díla. Je-li již v okamžik zápisu zjevné, že tyto vícepráce budou zcela nepochybně mít vliv na sjednaný termín dokončení díla, uvede tuto skutečnost přímo do zápisu. O provedeném zápisu zhotovitel neprodleně prokazatelným způsobem informuje technický dozor investora a kontaktní osobou objednatele dle čl. XII. odst. 2 této smlouvy.
  - b) Po provedení zápisu ve stavebním deníku je zhotovitel povinen nejpozději do 5 pracovních dnů předat technickému dozoru investora návrh změnového listu podle vzoru uvedeného v příloze smlouvy. Přílohou změnového listu bude vždy položkový rozpočet stanovující ocenění více- či méněprací (viz čl. III. odst. 6) a kopie zápisu ze stavebního deníku, případně pak i fotodokumentace či další nezbytné podklady. O tomto informuje objednatel.
  - c) TDS zajistí konzultaci příslušných změn s projektantem a zástupcem zhotovitele za účasti zástupce objednatele. Po odsouhlasení změnových listů ze strany TDS, autorského dozoru, zhotovitele a objednatele, objednatel následně neprodleně předloží změnový list k předběžnému posouzení správci programu. V případě, bude-li správcem programu vydán předběžný souhlas s financováním změn, kontaktní osoba objednatele zápisem ve stavebním deníku schválí zhotoviteli provedení víceprací, resp. neprovedení méněprací. V okamžiku schválení víceprací vzniká zhotoviteli povinnost tyto vícepráce provést.
  - d) Po oficiálním odsouhlasení návrhu změnového listu správcem programu objednatel vypracuje Záznam o posouzení změn stavby v průběhu realizace a předloží jej k odsouhlasení správci programu. Po obdržení odsouhlaseného záznamu předloží objednatel zhotoviteli do 30 dnů k podpisu příslušný Dodatek ke smlouvě o dílo, nedohodnou-li se objednatel se zhotovitelem jinak (např. v případě uzavření dodatku na více změnových listů). V případě dodatečných prací bude položkový rozpočet objednateli sloužit jako cenová nabídka ve smyslu zákona č. 134/2016 Sb., o zadávání veřejných zakázek. Po uzavření dodatku budou předmětné práce vyfakturovány zhotovitelem standardním způsobem dle této smlouvy.

## XI. Ostatní ujednání

1. Smluvní strany se dohodly, že dokumentace veřejné zakázky, tj. zadávací dokumentace a nabídka zhotovitele ze dne 5.11.2018 jsou pro obě smluvní strany závazným podkladem pro vyhotovení této smlouvy.
2. Z důvodu právní jistoty strany prohlašují, že jejich závazkový vztah založený touto smlouvou se řídí zákonem č. 89/2012 Sb., občanský zákoník.
3. Zhotovitel bere na vědomí, že objednatel zveřejní na webových stránkách www.policie.cz zprávu o posouzení a hodnocení nabídek, jejíž součástí budou mimo jiné i identifikační údaje zhotovitele a informace o nabídkové ceně. Objednatel může dále zveřejnit i veškeré údaje této smlouvy; zhotovitel vyslovuje s výše uvedeným souhlas.

## XII. Kontaktní osoby

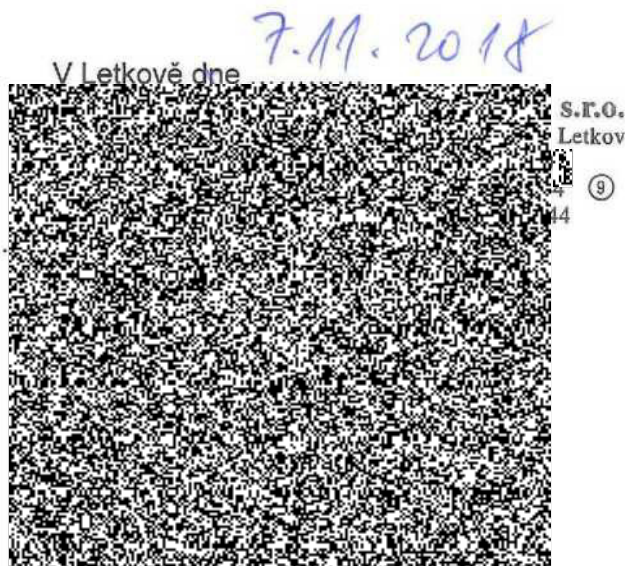
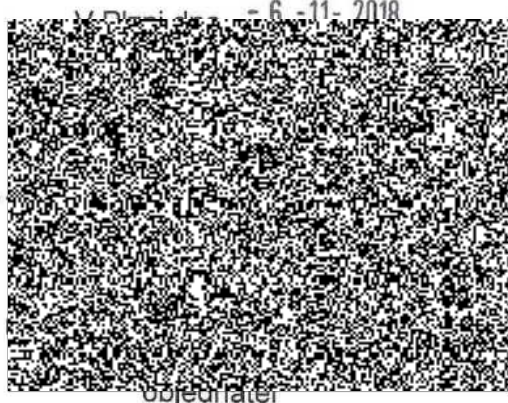
1. Za objednatele je ve věcech smluvních oprávněn jednat plk. Ing. Bc. Petr Nováček, 
2. Za objednatele jsou oprávněni jednat ve věcech technických: 
3. Za zhotovitele je ve věcech smluvních oprávněn jednat: 
4. Za zhotovitele je ve věcech technických oprávněn jednat: 

## XIII. Závěrečná ustanovení


1. Smlouva nabývá platnosti po podpisu oběma smluvními stranami. Dle zákona 340/2015 Sb., o registru smluv tato smlouva nabývá účinnosti dnem uveřejnění v registru smluv. Pokud nebude uveřejněna v registru smluv ani do tří měsíců ode dne, kdy byla uzavřena, je zrušena od jejího počátku.
2. Případné spory obou stran budou řešeny přednostně dohodou. Nedojde-li k dohodě, budou spory řešeny příslušným soudem, nikoliv rozhodcem.
3. Smlouva je sepsána ve třech stejnopisech stran smlouvy a (10 stran smlouvy a 25 stran přílohy), z nichž dva obdrží objednatel a jeden zhotovitel. Přílohy k této smlouvě jsou její nedílnou součástí.

### Přílohy:

- č.1 – Položkový rozpočet stavby z akceptované nabídky zhotovitele
- č.2 – Cenová nabídka - tabulka
- č.3 – Vzor změnového listu



## Krycí list rozpočtu

Název stavby:	UO - Domažlice – plynovodní přípojka - vrátnice	Objednatel:	KRAJSKÉ ŘEDITELSTVÍ POLICIE PLZEŇSKÉHO KRAJE	IČ/DIČ:	
Druh stavby:	NTL areálový rozvod plynu IPe d 40	Projektant:		IČ/DIČ:	
Lokalita:	Domažlice	Zhotovitel:	Dle výběrového řízení	IČ/DIČ:	
Začátek výstavby:	01.10.2018	Konec výstavby:	16.12.2019	Položek:	92
JKSO:		Zpracoval:		Datum:	20.09.2018

### Rozpočtové náklady v Kč

A	Základní rozpočtové náklady	B	Doplňkové náklady	C	Náklady na umístění stavby, (NUS)	
HSV	Dodávky	0,00	Práce přesčas	0,00	Zařízení staveniště	8 000,00
	Montáž	0,00	Bez pevné podl.	0,00	Mimostav. doprava	0,00
PSV	Dodávky	0,00	Kulturní památka	0,00	Územní vlivy	0,00
	Montáž	0,00			Provozní vlivy	0,00
"M"	Dodávky	0,00			Ostatní	0,00
	Montáž	0,00			NUS z rozpočtu	0,00
	Ostatní materiál	0,00				
	Přesun hmot a sutí	0,00				
	ZRN celkem	258 697,50	DN celkem	0,00	NUS celkem	8 000,00
			DN celkem z obj.	0,00	NUS celkem z obj.	0,00
					ORN celkem	0,00
					ORN celkem z obj.	0,00

Základ: 0%	0,00				
Základ: 15%	0,00	DPH: 15%	0,00	Celkem bez DPH	266 697,50
Základ: 21%	266 697,50	DPH: 21%	56 006,48	Celkem včetně DPH	322 703,98

Projektant	Objednatel	Zhotovitel
Datum, razítko a podpis	Datum, razítko a podpis	Datum, razítko a podpis

*Poznámka:* V době realizace nebyla přístupná přípojovací šachta kolektoru teplovodu v objektu vrátnice. Potřeby připojení byly řešeny odborným odhadem.


2/1

### Stavební rozpočet

ÚO - Domažlice - plynovodní přípojka - vrtáctve	Doba výstavby: 442 dní	Objednatel: KRAJSKÉ ŘEDITELSTVÍ POLICIE PLZEŇSKÉHO KRAJE
NTL areálový rozvod plynu IPa d 40	Začátek výstavby: 01.10.2018	Projektant:
Domažlice	Konec výstavby: 16.12.2019	Zhotovitel: Dle výběrového řízení
	Zpracováno dne: 20.09.2018	Zpracovatel:

Kód	Krátký popis	M.j.	Množství	Jednot. cena (Kč)	Náklady (Kč)			Hmotnost (t)		Cenová soustava
					Dozávka	Montáž	Celkem	Jednot.	Celkem	
266 - Vyčistění	Vytčení žs	kp	1,00	1 850,00	0,00	1 850,00	1 850,00	0,00	0,00	
119001401R00	Dobasně zajištění ocelového potrubí do DN 200 mm	m	5,00	105,00	193,13	331,87	525,00	0,01	0,04	RTS II / 2012
119001422R00	Dobasně zajištění kabelů - v potlu 3 - 5 kabelů	m	2,00	140,00	95,99	184,04	260,00	0,01	0,03	RTS II / 2012
113105320R00	Odstranění nastalové vstupy pl. do 50 m2, tl.20 cm	m	10,00	200,00	0,00	2 000,00	2 000,00	0,04	0,40	RTS II / 2012
113107610R00	Odstranění podkladu pl. 50 m2,kam.drezné tl.10 cm	m2	2,50	105,00	0,00	262,50	262,50	0,44	1,10	RTS II / 2012
113107320R00	Odstranění podkladu pl. 50 m2,kam.láženě tl.20 cm	m2	2,50	85,00	0,00	212,50	212,50	0,22	0,55	RTS II / 2012
979086213R00	Nakládání vybouraných hmot na dopravní prostředek	m2	2,50	95,00	0,00	237,50	237,50	0,44	1,10	RTS II / 2012
979083117R00	Vodorovné přemístění suti na skládku do 6000 m	t	4,50	130,00	0,00	607,50	607,50	0,00	0,00	RTS II / 2012
979093111R00	Uložení suti na skládku bez zhutnění	t	4,50	200,00	0,00	900,00	900,00	0,00	0,00	RTS II / 2012
979990112R00	Poplatek za skládku suti - obalované kam. - asfalt	t	4,50	350,00	0,00	1 575,00	1 575,00	0,00	0,00	RTS II / 2012
			4,50	300,00	0,00	1 350,00	1 350,00	0,00	0,00	RTS II / 2012
33 - Hloubení vrtáctve	Hloubení vrtáctve	m3	23,00	360,00	0,00	8 280,00	8 280,00	0,00	0,00	RTS II / 2012
132201110R00	Hloubení rýh š. do 60 cm v hor.3 do 50 m3, STROJNE	m3	23,00	56,00	0,00	1 288,00	1 288,00	0,00	0,00	RTS II / 2012
132201118R00	Příplatek za lepkov. - hloubení rýh 60 cm v hor.3	m3	23,00	56,00	0,00	1 288,00	1 288,00	0,00	0,00	RTS II / 2012
130001101R00	Příplatek za ztlžené hloubení v blízkosti vedení	m3	4,00	120,00	0,00	480,00	480,00	0,00	0,00	RTS II / 2012
139600022R00	Roční výkop v hornině 3	m3	1,50	785,00	0,00	1 177,50	1 177,50	0,00	0,00	RTS II / 2012
161101010R00	Světlo přemístění výkopu z hor.1-4 do 2,5 m	m3	23,00	160,00	0,00	4 140,00	4 140,00	0,00	0,00	RTS II / 2012
162701105R00	Vodorovné přemístění výkopu z hor.1-4 do 10000 m	m3	5,50	200,00	0,00	1 100,00	1 100,00	0,00	0,00	RTS II / 2012
171201101R00	Uložení sypalin do nasyplů nezhuťných	m3	5,50	120,00	0,00	660,00	660,00	0,00	0,00	RTS II / 2012
199000002R00	Poplatek za skládku horniny 1-4	m3	5,50	350,00	0,00	1 925,00	1 925,00	0,00	0,00	RTS II / 2012
175101101R00	Obsyp potrubí bez přehození sypalin	m3	5,50	250,00	0,00	1 375,00	1 375,00	0,00	0,00	RTS II / 2012
174101101R00	Zásep jam, rýh, šachet se zhutněním	m3	17,50	280,00	0,00	4 900,00	4 900,00	0,00	0,00	RTS II / 2012
68337320	Stěrnostek trávce 0-6 C	t	9,35	260,00	0,00	2 431,00	2 431,00	1,00	9,35	RTS II / 2012
141700103R00	Průřez hloubení železnice	m	13,60	3 235,00	0,00	0,00	43 996,00	0,01	0,10	RTS II / 2012
664762111R00	Podklad z kam.drezné 32.63 s výpl.kamen. 20 cm	m2	2,50	185,00	0,00	462,50	462,50	0,49	1,21	RTS II / 2012
664851111R00	Podklad z bitfódu po zhutnění tloušťky 15 cm	m2	2,50	150,00	0,00	375,00	375,00	0,38	0,95	RTS II / 2012
665161111R00	Podklad z obal.kam.ACP 16+ ACP 22+ do 3 m.tl. 8 cm	m2	2,50	560,00	0,00	1 400,00	1 400,00	0,21	0,53	RTS II / 2012
671311111R00	Krycí potměrní komunikací seřezá ploch z kameniva nebo tvrdě	m2	2,50	720,00	0,00	1 800,00	1 800,00	0,21	0,52	RTS II / 2012
677115127R00	Beton asfalt AC 22 S 5, modif.lužný š.nad 3 m, tl. 8 cm	m2	2,50	680,00	0,00	1 700,00	1 700,00	0,10	0,25	RTS II / 2012
677113113R00	Beton asfalt, ACO 16 S 5 modif.obrus. š.do 3 m, 4 cm	m2	2,50	680,00	0,00	1 700,00	1 700,00	0,10	0,25	RTS II / 2012
692142111R00	Alžbuka dl.spár	m	15,00	35,00	0,00	525,00	525,00	0,00	0,03	RTS II / 2012
723160240R00	Přípojka k plynoměru, zdvlová bez ochrzu G 1	soubor	1,00	1 620,00	11 062,30	9 073,70	20 155,00	0,00	0,25	RTS II / 2012
723160340R00	Rozpěrka přípojky plynoměru G 1	soubor	1,00	650,00	51,74	598,26	650,00	0,00	0,00	RTS II / 2012
723160831R00	Demontáž rozpěrky přípojky plynoměru, G 1	soubor	1,00	120,00	0,00	120,00	120,00	0,00	0,00	RTS II / 2012
723164105R00	Montáž potrubí z měděných trubek D 28 mm	m	10,00	150,00	164,51	1 315,48	1 500,00	0,00	0,05	RTS II / 2012
19832895	Trubka mědná E Cu 99.99 Supersan tvrdá 28x1 mm	m	10,00	238,00	0,00	2 380,00	2 380,00	0,00	0,01	RTS II / 2012
723164104R00	Montáž potrubí z měděných trubek D 22 mm	m	2,00	150,00	28,40	271,50	300,00	0,01	0,01	RTS II / 2012
19832375	Trubka mědná E Cu 99.99 Supersan tvrdá, 22x1 mm	m	2,00	158,00	392,00	0,00	392,00	0,00	0,00	RTS II / 2012
723165213R00	Montáž tvar.Cu lisováním D 28 mm 2 spoje	kus	14,00	30,00	0,00	420,00	420,00	0,00	0,00	RTS II / 2012
31845903	Oblouk 45° IVN22.28	kus	10,00	235,00	2 350,00	0,00	2 350,00	0,00	0,00	RTS II / 2012
3195101096	Tvarovka Press Gas 10240-nátrubek reduk., 28x22	kus	1,00	40,00	0,00	40,00	40,00	0,00	0,00	RTS II / 2012
318459113	Nátrubek IVN10.26	kus	3,00	210,00	630,00	0,00	630,00	0,00	0,00	RTS II / 2012
723165203R00	Montáž tvar.Cu lisováním D 28 mm 1 spoj	kus	1,00	40,00	0,00	40,00	40,00	0,00	0,00	RTS II / 2012
318459080	Nástěnka s vnitřním závitem IVN32.2612 28x1"	kus	1,00	224,00	224,00	0,00	224,00	0,00	0,00	RTS II / 2012
723165202R00	Montáž tvar.Cu lisováním D15-22 mm 1 spoj	kus	1,00	40,00	0,00	40,00	40,00	0,00	0,00	RTS II / 2012
318459082	Nástěnka s vnitřním závitem IVN32.2234 22x3/4"	kus	1,00	168,00	168,00	0,00	168,00	0,00	0,00	RTS II / 2012
28900004VD	Konzole potrubí	ks	12,00	150,00	0,00	1 800,00	1 800,00	0,00	0,00	RTS II / 2012
723160308R00	Zkouška tlaková plynovodní potrubí	ks	1,00	2 000,00	0,00	2 000,00	2 000,00	0,00	0,00	RTS II / 2012
723161121R00	Hadice flexib.bajonet, R4TD DN 15,délka 0,5 m	soubor	1,00	650,00	611,24	36,76	650,00	0,00	0,00	RTS II / 2012
723239102R00	Montáž plynovodních armatur, 2 závity, G 3/4	kus	1,00	82,00	3,18	78,82	82,00	0,00	0,00	RTS II / 2012
723237214R00	Kohout kulový,zvornitý závit, R650 DN 20	kus	1,00	360,00	260,75	99,25	360,00	0,00	0,00	RTS II / 2012
723281913R00	Montáž plynoměru BK G4	kus	1,00	800,00	178,54	621,46	800,00	0,00	0,00	RTS II / 2012
723280816R00	Plynoměr BK G4	kus	1,00	3 600,00	2 721,71	808,29	3 600,00	0,17	0,17	RTS II / 2012
7311249124R00	Montáž kotle ocel.teplov.kapalina/plyn do 28 kW	soubor	1,00	6 600,00	81,51	5 518,49	5 600,00	0,00	0,00	RTS II / 2012
48417370	Kotel kondenzační 5-24kW v prov. "C" s možností dop. externího boileru	kus	1,00	37 900,00	37 900,00	0,00	37 900,00	0,04	0,04	RTS II / 2012
186011101	Inhibitor koroze pro 100l top.vody SV 100	l	2,00	650,00	1 300,00	0,00	1 300,00	0,00	0,00	RTS II / 2012
2890VD1VD	Ovládní kofie - termostat prostorový dálkový	kp	1,00	6 800,00	6 800,00	0,00	6 800,00	0,00	0,00	RTS II / 2012
1986VD3VD	Uvedení kofie do provozu kofie	ks	1,00	2 500,00	2 500,00	0,00	2 500,00	0,00	0,00	RTS II / 2012
721176102R00	Potrubí HT přípojka D 40 x 1,8 mm - napojení kondenzačního potrubí na sifon	m	5,00	400,00	696,59	1 313,01	2 000,00	0,00	0,00	RTS II / 2012
731411211R00	Odkouření kofie,zvláště 80/125 dl 3m vč. revizního kusu a sif.nást.	sada	1,00	7 500,00	6 452,44	1 047,56	7 500,00	0,00	0,00	RTS II / 2012
2890VD9VD	Opatření dle PRB (basální přístroj, utp)	soubor	1,00	7 800,00	0,00	7 800,00	7 800,00	1,00	1,00	RTS II / 2012
289-RKVD	Revize spalnové cesty	sb	1,00	2 200,00	2 200,00	0,00	2 200,00	0,00	0,00	RTS II / 2012
7321339102R00	Montáž nádoby expanzní tlakové 18 l	soubor	1,00	1 400,00	734,82	665,18	1 400,00	0,00	0,00	RTS II / 2012
732331513R00	Nádobý expanzní tlakové membr.Expanzomat, 18 l	soubor	1,00	860,00	783,48	76,52	860,00	0,01	0,01	RTS II / 2012
302631T	IVAR BS 302 Bezpečnostní pojistná skupina - 1"	kus	1,00	1 450,00	0,00	1 450,00	1 450,00	0,00	0,00	RTS II / 2012
732214824R00	Vypuštění vody z topného systému	kus	1,00	600,00	0,00	600,00	600,00	0,00	0,00	RTS II / 2012
1915100001RA0	Čerpání vody z topného kanálu	h	6,00	120,00	0,00	720,00	720,00	0,00	0,00	RTS II / 2012
733164105R00	Montáž potrubí z měděných trubek D 28 mm	m	24,00	150,00	442,82	3 157,18	3 600,00	0,00	0,12	RTS II / 2012
19832895	Trubka mědná E Cu 99.99 Supersan tvrdá 28x1 mm	m	24,00	238,00	5 712,00	0,00	5 712,00	0,00	0,02	RTS II / 2012
733165203R00	Montáž tvar.Cu lisováním D 28 mm 1 spoj	kus	4,00	40,00	0,00	160,00	160,00	0,00	0,00	RTS II / 2012
318459080	Nástěnka s vnitřním závitem IVN32.2612 28x1"	kus	4,00	224,00	896,00	0,00	896,00	0,00	0,00	RTS II / 2012
733165213R00	Montáž tvar.Cu lisováním D 28 mm 2 spoje	kus	16,00	235,00	3 760,00	0,00	3 760,00	0,00	0,00	RTS II / 2012
318459033	Oblouk 90° IVN22.28	kus	2,00	185,00	372,00	0,00	372,00	0,00	0,00	RTS II / 2012
3195101096	Tvarovka Press Gas 10240-nátrubek reduk., 28x15	kus	2,00	40,00	0,00	80,00	80,00	0,00	0,00	RTS II / 2012
733165223R00	Montáž tvar.Cu lisováním D 28 mm 3 spoje	kus	2,00	320,00	640,00	0,00	640,00	0,00	0,00	RTS II / 2012
3195101055	Tvarovka Press Gas 10130 T-kus, vel.28	kus	2,00	450,00	449,47	450,53	900,00	0,00	0,00	RTS II / 2012
733181825R00	Naválení odbočky na potrubí, DN odbočky 25	kus	2,00	320,00	640,00	0,00	640,00	0,00	0,00	RTS II / 2012
733181918R00	Zasípení potrubí zkoušením a zavařením DN 50	kus	2,00	320,00	341,08	288,94	640,00	0,00	0,00	RTS II / 2012
28900004VD	Konzole potrubí	ks	10,00	150,00	0,00	1 500,00	1 500,00	0,00	0,00	RTS II / 2012
734209114R00	Montáž armatur závrtových, se 2 závity, G 3/4	kus	3,00							

# Krycí list rozpočtu

Název stavby:	UO - Domažlice – plynovodní přípojka - myčka	Objednatel:	KRAJSKÉ ŘEDITELSTVÍ POLICIE PLZEŇSKÉHO KRAJE	IČ/DIČ:	
Druh stavby:	STL areálový rozvod plynu IPe d 63/40	Projektant:		IČ/DIČ:	
Lokalita:	Domažlice	Zhotovitel:	Dle výběrového řízení	IČ/DIČ:	
Začátek výstavby:	06.08.2018	Konec výstavby:	30.09.2019	Položek:	38
JKSO:		Zpracoval:		Datum:	18.07.2018

## Rozpočtové náklady v Kč

	<b>A</b>	<b>B</b>	<b>C</b>			
	Základní rozpočtové náklady	Doplňkové náklady	Náklady na umístění stavby (NUS)			
<b>HSV</b>	Dodávky	21 514,70	Práce přesčas	0,00	Zařízení staveniště	4 500,00
	Montáž	78 979,54	Bez pevné podl.	0,00	Mimostav. doprava	0,00
<b>PSV</b>	Dodávky	0,00	Kulturní památka	0,00	Územní vlivy	0,00
	Montáž	0,00			Provozní vlivy	0,00
<b>"M"</b>	Dodávky	7 956,46			Ostatní	0,00
	Montáž	24 243,54			NUS z rozpočtu	0,00
	Ostatní materiál	0,00				
	Přesun hmot a sutí	0,00				
	<b>ZRN celkem</b>	<b>132 694,23</b>	<b>DN celkem</b>	<b>0,00</b>	<b>NUS celkem</b>	<b>4 500,00</b>
			<b>DN celkem z obj.</b>	<b>0,00</b>	<b>NUS celkem z obj.</b>	<b>0,00</b>
					<b>ORN celkem</b>	<b>0,00</b>
					<b>ORN celkem z obj.</b>	<b>0,00</b>


Základ 0%	0,00	DPH 15%	0,00	Celkem bez DPH	137 194,23
Základ 15%	0,00	DPH 21%	28 810,79	Celkem včetně DPH	166 005,02
Základ 21%	137 194,23				

Projektant	Objednatel	Zhotovitel
Datum, razítko a podpis	Datum, razítko a podpis	Datum, razítko a podpis

Poznámka:



## Stavební rozpočet - rekapitulace

Název stavby: ÚO - Domažlice – plynovodní přípojka - myčka	Objednatel: KRAJSKÉ ŘEDITELSTVÍ POLICIE PLZEŇSKÉHO KRAJE
Druh stavby: STL areálový rozvod plynu IPe d 63/40	Projektant:
Lokalita: Domažlice	Zhotovitel: Dle výběrového řízení
Zpracoval: 	Zpracováno dne: 18.07.2018

Objekt	Kód	Zkrácený popis	Náklady (Kč) - dodávka	Náklady (Kč) - Montáž	Náklady (Kč) - celkem	Celková hmotnost (t)
	11	Přípravné a přidružené práce	3 810,42	6 469,61	10 280,03	0,50
	13	Hloubené vykopávky	4 080,00	58 091,20	62 171,20	12,75
	14	Ražení a hloubení tunelářské	1 774,84	15 725,16	17 500,00	0,05
	M23	Montáže potrubí	11 849,43	12 243,57	24 093,00	0,07
	M286VD	Montáže potrubí	7 500,00	10 150,00	17 650,00	0,00
	M46	Zemní práce při montážích	456,46	543,54	1 000,00	0,03
<b>Celkem:</b>					<b>132 694,23</b>	

28

## Stavební rozpočet

návy: <b>ÚO - Domažlice - plynovodní přípojka - myčka</b>	Doba výstavby: <b>421 dní</b>	Objednatel: <b>KRAJSKÉ ŘEDITELSTVÍ POLICIE PLZEŇSKÉHO KRAJE</b>
návy: <b>STL arealový rozvod plynu lPe d 63/40</b>	Začátek výstavby: <b>06.08.2018</b>	Projektant:
<b>Domažlice</b>	Konec výstavby: <b>30.09.2019</b>	Zhotovitel: <b>Dle výj. rovného řízení</b>
	Zpracováno dne: <b>18.07.2018</b>	Zpracoval:

Kód	Zkrácený popis Rozměry	M.j.	Množství	Jednot. cena (Kč)	Náklady (Kč)		Hmotnost (t)		Cenová soustava
					Dodávka	Montáž	Jednot.	Celkem	
<b>Přípravné a přídržné práce</b>					<b>3 810,42</b>	<b>6 469,81</b>	<b>0,00</b>	<b>0,00</b>	
286 -	Vytýčení	kpř	1,00	1 500,00	0,00	1 500,00	0,00	0,00	
119001401R00	Dočasné zajištění ocelového potrubí do DN 200 mm	m	5,00	593,00	1 030,03	0,00	2 800,00	0,01	0,04 RTS II / 2012
119001412R00	Dočasné zajištění betonového potrubí DN 200-500 mm	m	5,00	690,00	1 182,42	2 267,58	3 450,00	0,01	0,06 RTS II / 2012
119001423R00	Dočasné zajištění kabelů - v počtu 3 - 6 kabelů	m	10,00	430,00	1 597,98	2 702,02	4 300,00	0,04	0,40 RTS II / 2012
<b>Hloubení vykopávků</b>					<b>4 080,00</b>	<b>58 051,20</b>	<b>0,00</b>	<b>0,00</b>	<b>12,75</b>
132201110R00	Hloubení rýh š. do 60 cm v hor. 3 do 50 m <sup>3</sup> , STROJNĚ	m <sup>3</sup>	38,50	650,00	0,00	25 025,00	25 025,00	0,00	0,00 RTS II / 2012
132201119R00	Příplatek za lepkovost - hloubení rýh 60 cm v hor. 3	m <sup>3</sup>	38,50	112,00	0,00	4 312,00	4 312,00	0,00	0,00 RTS II / 2012
130001101R00	Příplatek za zřízení hloubení v blízkosti vedení	m <sup>3</sup>	7,80	214,00	0,00	1 669,20	1 669,20	0,00	0,00 RTS II / 2012
139600012R00	Ruční výkop v hornině 3	m <sup>3</sup>	5,00	780,00	0,00	3 900,00	3 900,00	0,00	0,00 RTS II / 2012
161101101R00	Svislé přemístění výkopku z hor. 1-4 do 2,5 m	m <sup>3</sup>	38,50	180,00	0,00	6 930,00	6 930,00	0,00	0,00 RTS II / 2012
162701105R00	Vodorovné přemístění výkopku z hor. 1-4 do 10000 m	m <sup>3</sup>	7,50	200,00	0,00	1 500,00	1 500,00	0,00	0,00 RTS II / 2012
171201101R00	Uložení sypání do násypů nezhuštěných	m <sup>3</sup>	7,50	180,00	0,00	1 350,00	1 350,00	0,00	0,00 RTS II / 2012
19900002R00	Poplatek za skládku horniny 1-4	m <sup>3</sup>	7,50	350,00	0,00	2 625,00	2 625,00	0,00	0,00 RTS II / 2012
175101101R00	Obsyp potrubí bez proložení sypariny	m <sup>3</sup>	7,50	280,00	0,00	2 100,00	2 100,00	0,00	0,00 RTS II / 2012
174101101R00	Zásyp jam, rýh, šachtel se zhutněním	m <sup>3</sup>	31,00	280,00	0,00	8 680,00	8 680,00	0,00	0,00 RTS II / 2012
58337320	Sírovočec frakce 0-8 C	T	12,75	320,00	4 080,00	0,00	4 080,00	1,00	12,75 RTS II / 2012
<b>Razební hloubení tunelů</b>					<b>1 774,84</b>	<b>15 725,16</b>	<b>0,00</b>	<b>0,00</b>	<b>0,05</b>
141700103R00	Proték neřízený z trub PVC D 135 mm v hor. 1 - 4	m	7,00	2 500,00	1 774,84	15 725,16	17 500,00	0,01	0,05 RTS II / 2012
<b>Montáž potrubí</b>					<b>11 943,43</b>	<b>12 243,57</b>	<b>0,00</b>	<b>0,00</b>	<b>0,07</b>
26613613	Trubka PE100 pláštěvaná SDR 11 63x5 8 mm plyn - návin	m	45,00	189,00	8 505,00	0,00	8 505,00	0,00	0,06 RTS II / 2012
230180022R00	Montáž trub z plastických hmot PE, PP, 63 x 5 7	m	45,00	98,00	0,00	4 410,00	4 410,00	0,00	0,00 RTS II / 2012
230180069R00	Montáž lištních dílů PE, PP, DN 63	kus	10,00	300,00	0,00	3 000,00	3 000,00	0,00	0,00 RTS II / 2012
28653325 A	Koleno 90° elektrosvařovací d 63 mm	kus	4,00	350,00	1 400,00	0,00	4 400,00	0,00	0,00 RTS II / 2012
28613039 M	Koleno 45° d 63 mm PE 100	kus	2,00	356,00	712,00	0,00	712,00	0,00	0,00 RTS II / 2012
28613145 M	Elektrovičko d 63 mm PE 100 SDR 11	kus	1,00	290,00	290,00	0,00	290,00	0,00	0,00 RTS II / 2012
28653092 A	Elektrospojka d 63 mm PE 100	kus	2,00	162,00	324,00	0,00	324,00	0,00	0,00 RTS II / 2012
28613085 M	Elektroredukce d 63-40 mm PE 100	kus	1,00	260,00	260,00	0,00	260,00	0,00	0,00 RTS II / 2012
28653153-1VD	Přechodka integrovaná d40/DN32 - závit	ks	1,00	650,00	0,00	650,00	650,00	0,00	0,00
72323104R00	Montáž plynovodních armatur, 2 závitů, G 5/4	kus	1,00	120,00	3,60	116,40	120,00	0,00	0,00 RTS II / 2012
72323121R00	Kohout kulový, 2xvlnitý závit RB, R950 DN 32	kus	1,00	432,00	354,83	77,17	432,00	0,00	0,00 RTS II / 2012
230230076R00	Čištění potrubí, DN 200	m	45,00	12,00	0,00	540,00	540,00	0,00	0,00 RTS II / 2012
230170002R00	Příprava pro zkoušku těsnosti, DN 60 - 80	sada	1,00	1 200,00	0,00	1 200,00	1 200,00	0,00	0,00 RTS II / 2012
230170012R00	Zkouška těsnosti potrubí, DN 60 - 80	m	45,00	20,00	0,00	900,00	900,00	0,00	0,00 RTS II / 2012
230230017R00	Hlavní tlaková zkouška vzduchem 0,6 MPa, DN 80	m	45,00	30,00	0,00	1 350,00	1 350,00	0,00	0,00 RTS II / 2012
<b>Montáž potrubí</b>					<b>7 500,00</b>	<b>10 150,00</b>	<b>0,00</b>	<b>0,00</b>	<b>0,00</b>
286 - GEOVD	Geodetické zaměření a vytyčení trasy	kpř	1,00	4 000,00	0,00	4 000,00	4 000,00	0,00	0,00
286 - R1VD	Revize STL plynovodu	kpř	1,00	2 500,00	0,00	2 500,00	2 500,00	0,00	0,00
28600001VD	Sloupek HUP pro plynoměr G16 - betonový	ks	1,00	7 500,00	7 500,00	0,00	7 500,00	0,00	0,00
286 - propjVD	Zaškrcení potrubí d 63 a propojení plynovodu elektrosvařkou	kpř	1,00	3 200,00	0,00	3 200,00	3 200,00	0,00	0,00
286-4VD	Odplynění potrubí	m	45,00	10,00	0,00	450,00	450,00	0,00	0,00
<b>Zemní práce při montáži</b>					<b>458,26</b>	<b>543,54</b>	<b>0,00</b>	<b>0,00</b>	<b>0,03</b>
460490012RT1	Signalizační vodič	m	50,00	12,00	273,74	326,26	600,00	0,00	0,02 RTS II / 2012
460490012R00	Fótie výstražná z PVC, šířka 33 cm	m	40,00	10,00	182,72	217,28	400,00	0,00	0,01 RTS II / 2012
<b>Celkem:</b>							<b>132 694,23</b>		

2P

# Vedlejší a ostatní rozpočtové náklady

Název stavby:	UO - Domažlice – plynovodní přípojka - myčka	Objednatel:	KRAJSKÉ ŘEDITELSTVÍ POLICIE PLZEŇSKÉHO KRAJE	IČ/DIČ:	
Druh stavby:	STL areálový rozvod plynu IPe d 63/40	Projektant:		IČ/DIČ:	
Lokalita:	Domažlice	Zhotovitel:	Dle výběrového řízení	IČ/DIČ:	
Začátek výstavby:	06.08.2018	Konec výstavby:	30.09.2019	Položek:	38
JKSO:		Zpracoval:		Datum:	18.07.2018

## Vedlejší rozpočtové náklady VRN

Doplňkové náklady DN	Kč	%	Základna	A <sub>3</sub>	Kč
Práce přesčas	0,00				0,00
Bez pevné podl.	0,00				0,00
Kulturní památka	0,00				0,00
<b>Celkem DN</b>					<b>0,00</b>

Náklady na umístění stavby (NUS)	Kč	%	Základna	A <sub>3</sub>	Kč
Zařízení staveniště	4 500,00				4 500,00
Mimostav. doprava	0,00				0,00
Územní vlivy	0,00				0,00
Provozní vlivy	0,00				0,00
Ostatní	0,00				0,00
NUS z rozpočtu	0,00				0,00
<b>Celkem NUS</b>					<b>4 500,00</b>

<b>Celkem VRN</b>	<b>4 500,00</b>
-------------------	-----------------


## Ostatní rozpočtové náklady ORN

Ostatní rozpočtové náklady (ORN)	Kč	%	Základna	A <sub>3</sub>	Kč
	0,00				0,00
<b>Celkem ORN</b>					<b>0,00</b>

106



# Krycí list rozpočtu

Název stavby:	UO - Domažlice – domovní plynovod v objektu myčky	Objednatel:	KRAJSKÉ ŘEDITELSTVÍ POLICIE PLZEŇSKÉHO KRAJE	IČ/DIČ:	
Druh stavby:	NTLrozvod plynu DN 5040/32/25	Projektant:		IČ/DIČ:	
Lokalita:	Domažlice	Zhotovitel:	Dle výběrového řízení	IČ/DIČ:	
Začátek výstavby:	06.08.2018	Konec výstavby:	30.09.2019	Položek:	32
JKSO:		Zpracoval:		Datum:	18.07.2018

## Rozpočtové náklady v Kč

	<b>A</b> Základní rozpočtové náklady	<b>B</b> Doplnkové náklady	<b>C</b> Náklady na umístění stavby (NUS)
HSV	Dodávky 0,00	Práce přesčas 0,00	Zařízení staveniště 0,00
	Montáž 0,00	Bez pevné podl. 0,00	Mimostav. doprava 4 000,00
PSV	Dodávky 37 722,58	Kulturní památka 0,00	Územní vlivy 0,00
	Montáž 20 905,42		Provozní vlivy 0,00
"M"	Dodávky 0,00		Ostatní 0,00
	Montáž 14 050,00		NUS z rozpočtu 0,00
	Ostatní materiál 15 000,00		
	Přesun hmot a sutí 0,00		
ZRN celkem	87 678,00	DN celkem 0,00	NUS celkem 4 000,00
		DN celkem z obj. 0,00	NUS celkem z obj. 0,00
			ORN celkem 0,00
			ORN celkem z obj. 0,00


Základ 0%	0,00		
Základ 15%	0,00	DPH 15%	0,00
Základ 21%	91 678,00	DPH 21%	19 252,38
		<b>Celkem bez DPH</b>	<b>91 678,00</b>
		<b>Celkem včetně DPH</b>	<b>110 930,38</b>

Projektant	Objednatel	Zhotovitel
Datum, razítko a podpis	Datum, razítko a podpis	Datum, razítko a podpis

Poznámka:

06

## Stavební rozpočet - rekapitulace

Název stavby:	ÚO - Domažlice – domovní plynovod v objektu myčky	Objednatel:	KRAJSKÉ ŘEDITELSTVÍ POLICIE PLZEŇSKÉHO KRAJE
Druh stavby:	NTLrozvod plynu DN 5040/32/25	Projektant:	
Lokalita:	Domažlice	Zhotovitel:	Dle výběrového řízení
Zpracoval:		Zpracováno dne:	18.07.2018

Objekt	Kód	Zkrácený popis	Náklady (Kč) - dodávka	Náklady (Kč) - Montáž	Náklady (Kč) - celkem	Celková hmotnost (t)
	723	Vnitřní plynovod	36 710,39	24 257,61	60 968,00	0,71
	783	Nátěry	1 012,19	3 397,81	4 410,00	0,00
	M23	Montáže potrubí	0,00	7 300,00	7 300,00	0,00
		Ostatní materiál	15 000,00	0,00	15 000,00	0,01
<b>Celkem:</b>					<b>87 678,00</b>	


16

## Stavební rozpočet

Výstavby: ÚO - Domažlice - domovní plynovod v objektu myčky	Doba výstavby: 421 dní	Objednatel: KRAJSKÉ ŘEDITELSTVÍ POLICIE PLZEŇSKÉHO KRAJE	
Výstavby: NTLrozvod plynu DN 5040/32/25	Začátek výstavby: 06.06.2016	Projektant:	
Domažlice	Konec výstavby: 30.09.2019	Zhotovitel: Die výběrového řízení	
	Zpracováno dne: 18.07.2016	Zpracoval:	

Objekt	Kód	Zkrácený popis Rozměry	M.j.	Množství	Jednot. cena (Kč)	Náklady (Kč)			Hmotnost (t)		Cenová soustava
						Dodávka	Montáž	Celkem	Jednot.	Celkem	
		<b>Vnitřní plynovod</b>				36 710,39	2 257,61	38 968,00			0,71
	723239212R00	Montáž regulátoru středotl. závit. dvojitého	soubor	1,00	650,00	208,94	441,06	650,00	0,00	0,00	RTS II / 2017
	42243421	Regulátor tlaku plynu R/71	kus	1,00	12 600,00	12 600,00	0,00	12 600,00	0,00	0,00	RTS II / 2017
	723239105R00	Montáž plynovodních armatur, 2 závitů, G 6/4	kus	3,00	130,00	9,04	390,96	390,00	0,00	0,00	RTS II / 2017
	723261918R00	Montáž plynoměru G 16	kus	1,00	650,00	167,86	482,14	650,00	0,00	0,00	RTS II / 2017
	5511361535	Šroubení G6/4" pro plynoměr	kus	2,00	260,00	520,00	0,00	520,00	0,00	0,00	RTS II / 2017
	36822276	Plynoměr membránový komunální G16	kus	1,00	9 650,00	9 650,00	0,00	9 650,00	0,01	0,01	RTS II / 2017
	723237217R00	Kohout kulový, 2xvnitřní závit RB, R950 DN 40	kus	1,00	650,00	547,43	102,57	650,00	0,00	0,00	RTS II / 2017
	723160206R00	Přípojka k plynoměru, závitová bez ochozu G 6/4	soubor	1,00	870,00	551,88	318,12	870,00	0,01	0,01	RTS II / 2017
	723160336R00	Rezpěrka přípojky plynoměru G 6/4	soubor	1,00	350,00	31,08	318,92	350,00	0,00	0,00	RTS II / 2017
	723160806R00	Demontáž přípojek k plynoměru, závitových G 6/4	pár	1,00	200,00	0,00	200,00	200,00	0,01	0,01	RTS II / 2017
	723150312R00	Potrubi ocelové hladké černé svařované D 57x2,9	m	10,00	598,00	3 334,47	2 645,53	5 980,00	0,01	0,08	RTS II / 2017
	723120206R00	Potrubi ocelové závitové černé svařované DN 40	m	10,00	510,00	2 148,60	2 951,40	5 100,00	0,02	0,22	RTS II / 2017
	723120205R00	Potrubi ocelové závitové černé svařované DN 32	m	21,00	422,00	3 643,58	5 216,42	8 862,00	0,01	0,31	RTS II / 2017
	723120204R00	Potrubi ocelové závitové černé svařované DN 25	m	4,00	328,00	476,50	835,50	1 312,00	0,01	0,05	RTS II / 2017
	723150369R00	Potrubi ocel. černé svařované - chráničky D 69/3 6	m	1,00	450,00	289,02	160,98	450,00	0,01	0,01	RTS II / 2017
	723150367R00	Potrubi ocel. černé svařované - chráničky D 57/2 9	m	1,20	400,00	280,16	199,84	480,00	0,00	0,01	RTS II / 2017
	723150341R00	Zhotovení redukce kováním přes 1DN, DN 32/25	kus	3,00	450,00	588,64	761,36	1 350,00	0,00	0,00	RTS II / 2017
	723150343R00	Zhotovení redukce kováním přes 1DN, DN 50/40	kus	2,00	570,00	513,46	626,54	1 140,00	0,00	0,00	RTS II / 2017
	723150342R00	Zhotovení redukce kováním přes 1DN, DN 40/32	kus	1,00	510,00	222,70	287,30	510,00	0,00	0,00	RTS II / 2017
	723190917R00	Navážení odbočky na plynové potrubí DN 50	kus	1,00	250,00	44,90	205,10	250,00	0,00	0,00	RTS II / 2017
	723190916R00	Navážení odbočky na plynové potrubí DN 40	kus	1,00	250,00	52,69	197,31	250,00	0,00	0,00	RTS II / 2017
	28600004VD	Konzole potrubí	ks	25,00	150,00	0,00	3 750,00	3 750,00	0,00	0,00	RTS II / 2017
	723239103R00	Montáž plynovodních armatur, 2 závitů, G 1	kus	3,00	95,00	10,08	274,92	285,00	0,00	0,00	RTS II / 2017
	723237215R00	Kohout kulový, 2xvnitřní závit RB, R950 DN 25	kus	3,00	348,00	819,37	224,63	1 044,00	0,00	0,00	RTS II / 2017
	723190907R00	Odvzdušnění a napuštění plynového potrubí	m	45,00	15,00	0,00	675,00	675,00	0,00	0,00	RTS II / 2017
	286 3VD	Sekání rýh, nik a prostupů	hod	12,00	250,00	0,00	3 000,00	3 000,00	0,00	0,00	RTS II / 2017
	783	Nátěry				1 012,19	3 397,61	4 410,00	0,00	0,00	RTS II / 2017
	783424340R00	Nátěr syntet. potrubí do DN 50 mm Z+2x +1x emal	m	45,00	98,00	0,00	4 410,00	4 410,00	0,00	0,00	RTS II / 2017
	123	Montáž potrubí				0,00	7 300,00	7 300,00	0,00	0,00	RTS II / 2017
	230170002R00	Příprava pro zkoušku těsnosti DN 50 - 80	sada	1,00	1 200,00	0,00	1 200,00	1 200,00	0,00	0,00	RTS II / 2012
	230170012R00	Zkouška těsnosti potrubí DN 50 - 80	m	45,00	30,00	0,00	1 350,00	1 350,00	0,00	0,00	RTS II / 2012
	230230017R00	Hlavní tlaková zkouška vzduchem 0,6 MPa, DN 80	m	45,00	50,00	0,00	2 250,00	2 250,00	0,00	0,00	RTS II / 2012
	266 R1VD	Revize STL plynovodu	kpl	1,00	2 500,00	0,00	2 500,00	2 500,00	0,00	0,00	RTS II / 2012
		Ostatní materiální				15 000,00	0,00	15 000,00	0,01	0,01	RTS II / 2017
	31686525	Lešení modulární přestavitelné - pronájem	kus	1,00	15 000,00	15 000,00	0,00	15 000,00	0,01	0,01	RTS II / 2017
<b>Celkem:</b>								<b>67 678,00</b>			

## Vedlejší a ostatní rozpočtové náklady

Název stavby:	UO - Domažlice – domovní plynovod v objektu myčky	Objednatel:	KRAJSKÉ ŘEDITELSTVÍ POLICIE PLZEŇSKÉHO KRAJE	IČ/DIČ:	
Druh stavby:	NTLrozvod plynu DN 5040/32/25	Projektant:		IČ/DIČ:	
Lokalita:	Domažlice	Zhotovitel:	Dle výběrového řízení	IČ/DIČ:	
Začátek výstavby:	06.08.2018	Konec výstavby:	30.09.2019	Položek:	32
JKSO:		Zpracoval:		Datum:	18.07.2018

### Vedlejší rozpočtové náklady VRN

Doplňkové náklady DN	Kč	%	Základna	Kč
Práce přesčas	0,00			0,00
Bez pevné podl.	0,00			0,00
Kulturní památka	0,00			0,00
<b>Celkem DN</b>				<b>0,00</b>

Náklady na umístění stavby (NUS)	Kč	%	Základna	Kč
Zařízení staveniště	0,00			0,00
Mimostav. doprava	4 000,00			4 000,00
Územní vlivy	0,00			0,00
Provozní vlivy	0,00			0,00
Ostatní	0,00			0,00
NUS z rozpočtu	0,00			0,00
<b>Celkem NUS</b>				<b>4 000,00</b>

<b>Celkem VRN</b>	<b>4 000,00</b>
-------------------	-----------------

### Ostatní rozpočtové náklady ORN

Ostatní rozpočtové náklady (ORN)	Kč	%	Základna	Kč
	0,00			0,00
<b>Celkem ORN</b>				<b>0,00</b>

69

# Krycí list rozpočtu

Název stavby:	UO - Domažlice – teplovzdušné agregáty v objektu myčky	Objednatel:	KRAJSKÉ ŘEDITELSTVÍ POLICIE PLZEŇSKÉHO KRAJE	IČ/DIČ:	
Druh stavby:		Projektant:		IČ/DIČ:	
Lokalita:	Domažlice	Zhotovitel:	Dle výběrového řízení	IČ/DIČ:	
Začátek výstavby:	06.08.2018	Konec výstavby:	30.09.2019	Položek:	5
JKSO:		Zpracoval:		Datum:	18.07.2018


## Rozpočtové náklady v Kč

<b>A</b>	Základní rozpočtové náklady	<b>B</b>	Doplňkové náklady	<b>C</b>	Náklady na umístění stavby (NUS)	
HSV	Dodávky	0,00	Práce přesčas	0,00	Zařízení staveniště	8 000,00
	Montáž	0,00	Bez pevné podl.	0,00	Mimostav. doprava	0,00
PSV	Dodávky	0,00	Kulturní památka	0,00	Uzemní vlivy	0,00
	Montáž	0,00			Provozní vlivy	0,00
"M"	Dodávky	212 662,00			Ostatní	0,00
	Montáž	0,00			NUS z rozpočtu	0,00
	Ostatní materiál	0,00				
	Přesun hmot a sutí	0,00				
	ZRN celkem	212 662,00	DN celkem	0,00	NUS celkem	8 000,00
			DN celkem z obj.	0,00	NUS celkem z obj.	0,00
					ORN celkem	0,00
					ORN celkem z obj.	0,00

Základ: 0%	0,00	DPH 15%	0,00	Celkem bez DPH	220 662,00
Základ: 15%	0,00	DPH 21%	46 339,02	Celkem včetně DPH	267 001,02
Základ: 21%	220 662,00				

Projektant	Objednatel	Zhotovitel
Datum, razítko a podpis	Datum, razítko a podpis	Datum, razítko a podpis


## Stavební rozpočet - rekapitulace

Název stavby: ÚO - Domažlice – teplovzdušné agregáty v objektu myčky	Objednatel: KRAJSKÉ ŘEDITELSTVÍ POLICIE PLZEŇSKÉHO KRAJE
Druh stavby:	Projektant:
Lokalita: Domažlice	Zhotovitel: Dle výběrového řízení
Zpracoval: 	Zpracováno dne: 18.07.2018

Objekt	Kód	Zkrácený popis	Náklady (Kč) - dodávka	Náklady (Kč) - Montáž	Náklady (Kč) - celkem	Celková hmotnost (t)
	M286VD	Montáže	212 662,00	0,00	212 662,00	0,00
<b>Celkem:</b>					<b>212 662,00</b>	

90

## Stavební rozpočet

Název stavby:	UO - Domažlice – teplovzdušné agregáty v objektu myčky	Doba výstavby:	421 dní	Objednatel:	KRAJSKÉ ŘEDITELSTVÍ POLICIE PLZEŇSKÉHO KRAJE
Druh stavby:		Začátek výstavby:	08.08.2018	Projektant:	
Lokařita:	Domařlice	Konec výstavby:	30.09.2019	Zhotovitel:	Dle výběrového řizení
JKSO:		Zpracováno dne:	18.07.2018	Zpracoval:	

C	Objekt	Kód	Zkrácený popis Rozměry	M.j.	Mnořství	Jednot. cena (Kč)	Náklady (Kč)			Hmotnost (t)		Cenová soustava
							Dodávka	Montáž	Celkem	Jednot.	Celkem	
M286VD Montáže							212 662,00	0,00	212 662,00			0,00
1		285-DVD	Teplovzdušný agregát 49,9kW - provedení "C"	kpl	2,00	68 321,00	136 642,00	0,00	136 642,00	0,00	0,00	
2		286DVD1VD	Ovláćání - termostat	kol	2,00	7 500,00	15 000,00	0,00	15 000,00	0,00	0,00	
3		286DVD2VD	Přis.ušenství - konzole, dopojovací hadice, odkouřeni	kpl	2,00	9 310,00	18 620,00	0,00	18 620,00	0,00	0,00	
4		286DVD3VD	Uvedení do provozu, dopravné	ks	2,00	3 200,00	6 400,00	0,00	6 400,00	0,00	0,00	
5		286DVD4VD	Montáž agregátů, elektroinstalace včetně revizí	sb	2,00	18 000,00	36 000,00	0,00	36 000,00	0,00	0,00	
<b>Celkem:</b>									<b>212 662,00</b>			

Poznámka:

36

## Vedlejší a ostatní rozpočtové náklady

Název stavby:	ÚO - Domažlice – teplovzdušné agregáty v objektu myčky	Objednatel:	KRAJSKÉ ŘEDITELSTVÍ POLICIE PLZEŇSKÉHO KRAJE	IČ/DIČ:	
Druh stavby:		Projektant:		IČ/DIČ:	
Lokalita:	Domažlice	Zhotovitel:	Dle výběrového řízení	IČ/DIČ:	
Začátek výstavby:	06.08.2018	Konec výstavby:	30.09.2019	Položek:	5
JKSO:		Zpracoval:		Datum:	18.07.2018

### Vedlejší rozpočtové náklady VRN

Doplňkové náklady DN	Kč	%	Základna	Kč
Práce přesčas	0,00			0,00
Bez pevné podl.	0,00			0,00
Kulturní památka	0,00			0,00
<b>Celkem DN</b>				<b>0,00</b>

Náklady na umístění stavby (NUS)	Kč	%	Základna	Kč
Zařízení staveniště	8 000,00			8 000,00
Mimostav. doprava	0,00			0,00
Územní vlivy	0,00			0,00
Provozní vlivy	0,00			0,00
Ostatní	0,00			0,00
NUS z rozpočtu	0,00			0,00
<b>Celkem NUS</b>				<b>8 000,00</b>



<b>Celkem VRN</b>				<b>8 000,00</b>
-------------------	--	--	--	-----------------

### Ostatní rozpočtové náklady ORN

Ostatní rozpočtové náklady (ORN)	Kč	%	Základna	Kč
Ostatní rozpočtové náklady (ORN)	0,00			0,00
<b>Celkem ORN</b>				<b>0,00</b>



# Krycí list rozpočtu

Název stavby:	PCR Domažlice - ústřední vytápění myčka	Objednatel:	PČR Domažlice	IČ/DIČ:	
Druh stavby:		Projektant:		IČ/DIČ:	
Lokalita:	Domažlice	Zhotovitel:	Děle výběrového řízení:	IČ/DIČ:	
Začátek výstavby:	13.08.2018	Konec výstavby:	30.12.2018	Položek:	72
JKSO:		Zpracoval:		Datum:	18.07.2018

## Rozpočtové náklady v Kč

A	Základní rozpočtové náklady	B	Doplňkové náklady	C	Náklady na umístění stavby (NUS)	
HSV	Dodávky	1 145,00	Práce přesčas	0,00	Zařízení staveniště	10 000,00
	Montáž	0,00	Bez pevné podl.	0,00	Mimostav. doprava	0,00
PSV	Dodávky	293 381,88	Kulturní památka	0,00	Územní vlivy	0,00
	Montáž	52 743,12			Provozní vlivy	0,00
"M"	Dodávky	0,00			Ostatní	0,00
	Montáž	30 370,00			NUS z rozpočtu	0,00
	Ostatní materiál	4 500,00				
	Přesun hmot a sutí	0,00				
	ZRN celkem	382 140,00	DN celkem	0,00	NUS celkem	10 000,00
			DN celkem z obj.	0,00	NUS celkem z obj.	0,00
					ORN celkem	0,00
					ORN celkem z obj.	0,00



Základ 0%	0,00	Základ 15%	0,00	DPH 15%	0,00	Celkem bez DPH	392 140,00
Základ 21%	392 140,00	DPH 21%	82 349,40	Celkem včetně DPH		474 489,40	

Projektant	Objednatel	Zhotovitel
Datum, razítko a podpis	Datum, razítko a podpis	Datum, razítko a podpis

Poznámka:

88

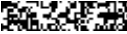

## Stavební rozpočet - rekapitulace

Název stavby: PČR Domažlice - ústřední vytápění myčka	Objednatel: PČR Domažlice
Druh stavby:	Projektant: 
Lokalita: Domažlice	Zhotovitel: Dle výběrového řízení
Zpracoval: 	Zpracováno dne: 18.07.2018

Objekt	Kód	Zkrácený popis	Náklady (Kč) - dodávka	Náklady (Kč) - Montáž	Náklady (Kč) - celkem	Celková hmotnost (t)
	722	Vnitřní vodovod	8 041,71	700,29	8 742,00	0,13
	731	Kotelny	96 319,37	28 150,63	124 470,00	0,05
	732	Strojovny	33 076,83	7 663,17	40 740,00	0,23
	733	Rozvod potrubí	34 422,77	14 830,23	49 253,00	1,36
	734	Armatury	13 444,75	4 185,25	17 630,00	0,01
	735	Otopná tělesa	108 076,45	16 463,55	124 540,00	2,18
	M23	Montáže potrubí	0,00	4 200,00	4 200,00	0,00
	M286VD	Montáže potrubí	0,00	6 500,00	6 500,00	0,00
	M36	Montáže měřicích a regulačních zařízení	1 145,00	420,00	1 565,00	0,01
		Ostatní materiál	4 500,00	0,00	4 500,00	0,04
<b>Celkem:</b>					<b>382 140,00</b>	



120

## Stavební rozpočet

stavby:	PČR Domažlice - ústřední vytápění myčka	Doba výstavby:	110 dní	Objednatel:	PČR Domažlice
řídí:		Začátek výstavby:	13.08.2018	Projektant:	
	Domažlice	Konec výstavby:	30.12.2018	Zhotovitel:	Dle výběrového řízení
		Zpracováno dne:	18.07.2018	Zpracoval:	

Kód	Zkrácený popis Rozměry	M.j.	Množství	Jednot. cena (Kč)	Náklady (Kč)		Celkem	Hmotnost (t)		Cenová soustava
					Dodávka	Montáž		Jednot.	Celkem	
722	Vnitřní vodovod				8 041,74	7 700,29	15 742,03			0,13
722172611R00	Poltrubi z PPR, studená, D 20x2,6 mm s izolací	m	1,50	245,00	114,95	252,55	367,50	0,00	0,00	RTS II / 2017
722172631R00	Poltrubi z PPR, tepleá, D 20x3,4 mm s izolací	m	1,50	245,00	121,14	246,36	367,50	0,00	0,00	RTS II / 2017
722202412R00	Kohout kulový nerozbitelný PP-R D 20	kus	2,00	215,00	285,26	144,74	430,00	0,00	0,00	RTS II / 2017
722236692R00	Kohout kul. se zpětnou kl. DN 20	kus	1,00	362,00	317,72	44,28	362,00	0,00	0,00	RTS II / 2017
722231162R00	Ventil pojistný pružinový, G 3/4	kus	1,00	345,00	332,64	12,36	345,00	0,00	0,00	RTS II / 2017
48438616	Ohřivač TUV 80l s izolací	kus	1,00	6 870,00	6 870,00	0,00	6 870,00	0,13	0,13	RTS II / 2017
7310	Kotelový				96 319,37	26 150,63	122 470,00			0,05
731249126R00	Montáž kole ocel. teplot. kancelářský do 55 kW	soubor	1,00	7 800,00	123,60	7 676,40	7 800,00	0,00	0,00	RTS II / 2012
48417380.A	Kotel 49,5kW, kondenz. nástěnný, lopič v E.P.	kus	1,00	65 890,00	65 890,00	0,00	65 890,00	0,05	0,05	RTS II / 2012
240040010R00	Ridič jednotka RSC včetně sondy snímače tepla	kus	1,00	12 500,00	0,00	12 500,00	12 500,00	0,00	0,00	RTS II / 2012
6513908031	Bezpečnostní sada pro kotel	kus	1,00	2 200,00	2 200,00	0,00	2 200,00	0,00	0,00	RTS II / 2012
736139132R00	Sada pro připojení zásobníku TUV	kus	1,00	2 650,00	2 617,70	32,30	2 650,00	0,00	0,00	RTS II / 2012
6513908040	HVDT - anuloid	kus	1,00	2 900,00	8 900,00	0,00	8 900,00	0,00	0,00	RTS II / 2012
286-5.1VD	filtr magnetický jádrem - připojení 1" včetně náhrady rňhřibů na koroz	ks	1,00	4 250,00	0,00	4 250,00	4 250,00	0,00	0,00	0,00
731411242R00	Adaptér spalnýový s odvaděčem kondenzátu 20/125 mm	kus	1,00	850,00	817,44	32,56	850,00	0,00	0,00	RTS II / 2012
731411562R00	Koleno 90°/45° 80 mm	kus	3,00	870,00	2 308,20	301,80	2 610,00	0,00	0,00	RTS II / 2012
731411569R00	Olivor revizní 80 mm	kus	1,00	1 420,00	1 361,12	58,88	1 420,00	0,00	0,00	RTS II / 2012
731412552R00	Kus produčovací odkouření 80 mm PP dl. 1,0 m	kus	3,00	1 400,00	3 395,31	804,69	4 200,00	0,00	0,00	RTS II / 2012
34195	Elektroinstalace, regulace ekvitermii	kompł	1,00	8 700,00	8 700,00	0,00	8 700,00	0,00	0,00	RTS II / 2012
240150046R00	Uvedení kondenzačního kole do provozu, seřízení	kus	1,00	2 500,00	0,00	2 500,00	2 500,00	0,00	0,00	RTS II / 2012
7320	Strojovny				33 076,93	7 003,17	40 080,10			0,23
732339103R00	Montáž nádoby expanzní tlakové 35 l	soubor	1,00	450,00	236,19	213,81	450,00	0,00	0,00	RTS II / 2017
732331514R00	Nádoby expanzní tlak. s membr. Expanzomat, 35 l s příslušenstvím	soubor	1,00	1 350,00	1 271,46	78,54	1 350,00	0,01	0,01	RTS II / 2017
732349101R00	Montáž anuloidu l. průtok 4 m3/hed	soubor	1,00	1 620,00	1 142,96	477,04	1 620,00	0,00	0,00	RTS II / 2017
732419112R00	Montáž čerpadel ručních G 1	soubor	2,00	450,00	424,94	465,06	900,00	0,02	0,02	RTS II / 2012
732421313R00	Čerpadlo oběhové ErP 2 25-60	soubor	2,00	12 650,00	24 315,60	964,40	25 300,00	0,01	0,02	RTS II / 2012
732111125R00	Tělesa rozdělovací a sběrací DN 80 dl 1m	kus	2,00	5 200,00	5 435,34	4 964,66	10 400,00	0,07	0,15	RTS II / 2012
732111318R00	Trubková hadla rozděl. a sběr. bez přírub DN 32	kus	4,00	180,00	240,35	479,65	720,00	0,00	0,00	RTS II / 2012
7330	Rozvod potrubí				34 422,77	14 830,23	49 253,00			1,38
733178117R11	Potrubí vícevrstvé PEXAL/PEX, D 40 x 3,5 mm	m	8,00	610,00	4 030,23	849,77	4 880,00	0,00	0,03	RTS II / 2017
733178116R11	Potrubí vícevrstvé PEXAL/PEX, D 32 x 3 mm	m	20,00	420,00	6 652,24	1 747,76	8 400,00	0,00	0,01	RTS II / 2017
733178115R11	Potrubí vícevrstvé PEXAL/PEX, D 26 x 3 mm	m	46,00	310,00	10 450,16	3 809,84	14 260,00	0,00	0,02	RTS II / 2017
733178114R11	Potrubí vícevrstvé PEXAL/PEX, D 20 x 2 mm	m	42,00	264,00	7 170,87	3 917,13	11 088,00	0,00	0,02	RTS II / 2017
733178113K11	Potrubí vícevrstvé PEXAL/PEX, D 18 x 2 mm	m	15,00	215,00	2 068,62	1 156,38	3 225,00	0,00	0,01	RTS II / 2017
5120457	Tvarovky lisovací d 15/18/22/28/35	kus	1,00	2 850,00	2 850,00	0,00	2 850,00	0,00	0,00	RTS II / 2012
733110810R00	Demontáž potrubí ocelového závitového do DN 50-80	m	60,00	25,00	549,74	960,26	1 500,00	0,01	0,52	RTS II / 2017
733110809R00	Demontáž potrubí ocelového závitového do DN 32-50	m	100,00	20,00	464,06	1 535,94	2 000,00	0,01	0,54	RTS II / 2017
733110808R00	Demontáž potrubí ocelového závitového do DN 15-32	m	70,00	15,00	186,86	863,14	1 050,00	0,00	0,23	RTS II / 2017
7340	Armatura				13 444,75	4 185,25	17 630,00			0,01
734209103R00	Montáž armatur závitových s Izavitem, G 1/2	kus	5,00	89,00	38,71	405,29	445,00	0,00	0,00	RTS II / 2012
734291113R00	Kohouty plnicí a vypouštěcí G 1/2	kus	4,00	120,00	377,03	102,97	480,00	0,00	0,00	RTS II / 2012
422566510	Ventil pojistný 1/2" x 3/4" pro TV, závitový	kus	1,00	234,00	234,00	0,00	234,00	0,00	0,00	RTS II / 2012
734209113R00	Montáž armatur závitových se 2závitky, G 1/2	kus	4,00	105,00	23,25	396,75	420,00	0,00	0,00	RTS II / 2012
734226112R2T	Ventil term. příčný, vnř. z. STANDARD DN 15	kus	2,00	216,00	372,73	57,27	430,00	0,00	0,00	RTS II / 2017
734264122R00	Šroubení uzavírat. přímé vnř. z. RL-1 DN 15	kus	2,00	180,00	296,52	63,48	360,00	0,00	0,00	RTS II / 2017
734209114R00	Montáž armatur závitových se 2závitky, G 3/4	kus	1,00	115,00	6,78	108,22	115,00	0,00	0,00	RTS II / 2012
734293313R00	Kohout kulový s vypouštěním DN 20 - Expanzomat	kus	1,00	315,00	261,22	53,78	315,00	0,00	0,00	RTS II / 2012
734209115R00	Montáž armatur závitových se 2závitky, G 1	kus	14,00	120,00	132,13	1 547,87	1 680,00	0,00	0,00	RTS II / 2012
734243124R00	Ventil zpětný DN 25	kus	1,00	341,00	308,10	32,90	341,00	0,00	0,00	RTS II / 2012
734235233R00	Kohout kulový 2vznitím záv. R919 DN 25	kus	6,00	415,00	2 091,93	458,07	2 490,00	0,00	0,00	RTS II / 2012
734261235R00	Šroubení k čerpadlům, G 1	kus	2,00	210,00	346,27	73,73	420,00	0,00	0,00	RTS II / 2012
734261215R00	Šroubení V 4300 přímé, G 1	kus	3,00	220,00	505,23	154,77	660,00	0,00	0,00	RTS II / 2012
734209125R00	Montáž armatur závitových se 3závitky, G 1	kus	1,00	160,00	14,66	145,34	160,00	0,00	0,00	RTS II / 2012
48488020	Směšovač trojcestný SB DN 25	kus	1,00	3 980,00	3 980,00	0,00	3 980,00	0,00	0,00	RTS II / 2012
734266426R00	Šroubení uzavírat. s vyp. rňhov (H-připojovací armatura) DN15	kus	15,00	340,00	4 516,20	583,80	5 100,00	0,00	0,00	RTS II / 2017
7350	Otopná tělesa				108 076,45	16 965,55	125 042,00			2,48
735159330R00	Montáž panelových těles 2řadých do délky 1880 mm	kus	11,00	450,00	0,00	4 950,00	4 950,00	0,00	0,00	RTS II / 2017
735159220R00	Montáž panelových těles 2řadých do délky 1500 mm	kus	3,00	400,00	0,00	1 200,00	1 200,00	0,00	0,00	RTS II / 2017
735159210R00	Montáž panelových těles 2řadých do délky 1140 mm	kus	3,00	400,00	0,00	1 200,00	1 200,00	0,00	0,00	RTS II / 2017
735151472R00	Otopná těl. panel. VK včetně term. hlavice 33 600/2000	kus	11,00	7 800,00	81 998,93	3 801,07	85 800,00	0,12	1,28	RTS II / 2017
735151481R00	Otopná těl. panel. VK včetně term. hlavice 33 900/500	kus	1,00	5 820,00	5 548,86	271,14	5 820,00	0,05	0,05	RTS II / 2017
735151369R00	Otopná těl. panel. VK včetně term. hlavice 22 600/1400	kus	1,00	5 050,00	4 794,40	255,60	5 050,00	0,06	0,06	RTS II / 2017
735151368R00	Otopná těl. panel. VK včetně term. hlavice 22 600/1200	kus	1,00	4 860,00	4 600,48	259,52	4 860,00	0,05	0,05	RTS II / 2017
735151362R00	Otopná těl. panel. VK včetně term. hlavice 22 600/800	kus	1,00	3 620,00	3 398,33	221,67	3 620,00	0,02	0,02	RTS II / 2017
735151382R00	Otopná těl. panel. Klasik 22 900/600	kus	1,00	3 890,00	3 682,05	207,94	3 890,00	0,04	0,04	RTS II / 2017
735151388R00	Otopná těl. panel. Klasik 22 900/1000	kus	1,00	4 250,00	4 053,39	196,61	4 250,00	0,06	0,06	RTS II / 2017
735111810R00	Demontáž těles otopných litinových článkových	m2	25,00	150,00	0,00	3 900,00	3 900,00	0,02	0,62	RTS II / 2017
7360	Montáž potrubí				0,00	4 200,00	4 200,00			0,00
230260012R00	Funkční zkouška regulace - topná zkouška	kus	1,00	4 200,00	0,00	4 200,00	4 200,00	0,00	0,00	RTS II / 2012
M286VD	Montáž potrubí				0,00	5 500,00	5 500,00			0,00
286-3VD	Sekání rňh a proslup - zedrické přímoposa	hod	12,00	350,00	0,00	4 200,00	4 200,00	0,00	0,00	0,00
28600004VD	Konzole potrubí	ks	10,00	230,00	0,00	2 300,00	2 300,00	0,00	0,00	0,00
M36	Montáž měřicího a regulačního zařízení				1 450,00	420,00	1 665,00			0,01
562270235R00	Mz manometru	kus	1,00	125,00	0,00	125,00	125,00	0,00	0,00	RTS II / 2012
42272800	Smyčka kondenzační zahnutá č.v. 178065 M20x1,5 mm	kus	1,00	615,00	615,00	0,00	615,00	0,00	0,00	RTS II / 2012
210230132R00	Kohout manometrový, zkoušební 3/25	kus	1,00	295,00	0,00	295,00	295,00	0,00	0,00	RTS II / 2012
36641249	Tlakoměr standardní typ B 3304 TP	kus	1,00	530,00	530,00	0,00	530,00	0,01	0,01	RTS II / 2012
	ostatní materiál				4 500,00	0,00	4 500,00			0,00
44984114	Přístroj hasicí práškový 27A	kus	1,00	1 500,00	1 500,00	0,00	1 500,00	0,02	0,02	RTS II / 2017
44984130	Přístroj hasicí práškový 13A	kus	1,00	1 500,00	1 500					

## Vedlejší a ostatní rozpočtové náklady

Název stavby:	PCR Domažlice - ústřední vytápění myčka	Objednatel:	PČR Domažlice	IČ/DIČ:	
Druh stavby:		Projektant:		IČ/DIČ:	
Lokalita:	Domažlice	Zhotovitel:	Dle výběrového řízení	IČ/DIČ:	
Začátek výstavby:	13.08.2018	Konec výstavby:	30.12.2018	Položek:	72
JKSO:		Zpracoval:		Datum:	18.07.2018

### Vedlejší rozpočtové náklady VRN

Doplňkové náklady DN	Kč	%	Základna	Kč
Práce přesčas	0,00			0,00
Bez pevné podl.	0,00			0,00
Kulturní památka	0,00			0,00
<b>Celkem DN</b>				<b>0,00</b>


Náklady na umístění stavby (NUS)	Kč	%	Základna	Kč
Zařízení staveniště	10 000,00			10 000,00
Mimostav. doprava	0,00			0,00
Územní vlivy	0,00			0,00
Provozní vlivy	0,00			0,00
Ostatní	0,00			0,00
NUS z rozpočtu	0,00			0,00
<b>Celkem NUS</b>				<b>10 000,00</b>

<b>Celkem VRN</b>				<b>10 000,00</b>
-------------------	--	--	--	------------------

### Ostatní rozpočtové náklady ORN

Ostatní rozpočtové náklady (ORN)	Kč	%	Základna	Kč
Ostatní rozpočtové náklady (ORN)	0,00			0,00
<b>Celkem ORN</b>				<b>0,00</b>

# Krycí list rozpočtu

Název stavby:	UO - Domažlice – plynovodní přípojka myčka - přepojení vnějšího plynovodu	Objednatel:	KRAJSKÉ ŘEDITELSTVÍ POLICIE PLZEŇSKÉHO KRAJE	IČ/DIČ:	
Druh stavby:	STL areálový rozvod plynu DN 50	Projektant:		IČ/DIČ:	
Lokalita:	Domažlice	Zhotovitel:	Dle výběrového řízení	IČ/DIČ:	
Začátek výstavby:	06.08.2018	Konec výstavby:	30.09.2019	Položek:	27
JKSO:		Zpracoval:		Datum:	18.07.2018

## Rozpočtové náklady v Kč


	<b>A</b>	<b>B</b>	<b>C</b>			
	Základní rozpočtové náklady	Doplňkové náklady	Náklady na umístění stavby (NUS)			
HSV	Dodávky	22 380,73	Práce přesčas	0,00	Zařízení staveniště	2 500,00
	Montáž	8 626,82	Bez pevné podl.	0,00	Mimostav. doprava	0,00
PSV	Dodávky	0,00	Kulturní památka	0,00	Územní vlivy	0,00
	Montáž	0,00			Provozní vlivy	0,00
"M"	Dodávky	7 511,42			Ostatní	0,00
	Montáž	14 993,58			NUS z rozpočtu	0,00
	Ostatní materiál	0,00				
	Přesun hmot a sutí	0,00				
	<b>ZRN celkem</b>	<b>53 512,55</b>	<b>DN celkem</b>	<b>0,00</b>	<b>NUS celkem</b>	<b>2 500,00</b>
			<b>DN celkem z obj.</b>	<b>0,00</b>	<b>NUS celkem z obj.</b>	<b>0,00</b>
					<b>ORN celkem</b>	<b>0,00</b>
					<b>ORN celkem z obj.</b>	<b>0,00</b>

Základ 0%	0,00		
Základ 15%	0,00	DPH 15%	0,00
Základ 21%	56 012,55	DPH 21%	11 762,64
		<b>Celkem bez DPH</b>	<b>56 012,55</b>
		<b>Celkem včetně DPH</b>	<b>67 775,19</b>

Projektant	Objednatel	Zhotovitel
Datum, razítko a podpis	Datum, razítko a podpis	Datum, razítko a podpis

19

## Stavební rozpočet - rekapitulace

Název stavby:	UO - Domažlice – plynovodní přípojka myčka - přepojení vnějšího plynovodu	Objednatel:	KRAJSKÉ ŘEDITELSTVÍ POLICIE PLZEŇSKÉHO KRAJE
Druh stavby:	STL areálový rozvod plynu DN 50	Projektant:	
Lokalita:	Domažlice	Zhotovitel:	Dle výběrového řízení
Zpracoval:		Zpracováno dne:	18.07.2018

Objekt	Kód	Zkrácený popis	Náklady (Kč) - dodávka	Náklady (Kč) - Montáž	Náklady (Kč) - celkem	Celková hmotnost (t)
	11	Přípravné a přidružené práce	969,45	1 650,55	2 620,00	0,10
	13	Hloubené vykopávky	800,00	5 530,80	6 330,80	2,50
	M23	Montáže potrubí	20 611,29	9 925,46	30 536,75	0,10
	M286VD	Montáže potrubí	7 500,00	6 500,00	14 000,00	0,00
	M46	Zemní práce při montážích	11,42	13,58	25,00	0,00
<b>Celkem:</b>					<b>53 512,55</b>	

2.7

## Stavební rozpočet

Název:	UO - Domažlice - plynovodní přípojka myčka - přepojení vnějšího plynovodu	Doba výstavby:	421 dní	Objednatel:	KRAJSKÉ ŘEDITELSTVÍ POLICIE PLZEŇSKÉHO KRAJE
Název:	STL areálový rozvod plynu DN 50	Začátek výstavby:	06.08.2018	Projektant:	
Místo:	Domažlice	Konec výstavby:	30.09.2019	Zhotovitel:	Dle výběrového řízení
		Zpracováno dne:	18.07.2018	Zpracoval:	

Projekt	Kód	Zkrácený popis Rozměry	M.j.	Množství	Jednot. cena (Kč)	Náklady (Kč)			Hmotnost (t)		Cenová soustava
						Dodávka	Montáž	Celkem	Jednot.	Celkem	
<b>11. Přípravné a přídržné práce</b>											
	119001401R00	Dočasné zajištění ocelového potrubí do DN 200 mm	m	2,00	580,00	412,01	767,99	1 120,00	0,01	0,02	RTS II / 2012
	119001422R00	Dočasné zajištění kabelů - v počtu 3 - 8 kabelů	m	2,00	750,00	557,43	942,57	1 500,00	0,04	0,08	RTS II / 2012
<b>13. Hloubení výkopů</b>											
	132201110R00	Hloubení rýh s do 60 cm v hor. 3 do 50 m <sup>3</sup> , STROJNE	m <sup>3</sup>	4,80	350,00	0,00	1 680,00	1 680,00	0,00	0,00	RTS II / 2017
	132201119R00	Příplatek za lepivost - hloubení rýh 60 cm v hor. 3	m <sup>3</sup>	4,80	56,00	0,00	268,80	268,80	0,00	0,00	RTS II / 2017
	130001101R00	Příplatek za zřízení hloubení v blízkosti vedení	m <sup>3</sup>	1,50	120,00	0,00	180,00	180,00	0,00	0,00	RTS II / 2017
	161101101R00	Svislé přemístění výkopku z hor. 1-4 do 2,5 m	m <sup>3</sup>	4,80	185,00	0,00	888,00	888,00	0,00	0,00	RTS II / 2012
	162701105R00	Vodorovné přemístění výkopku z hor. 1-4 do 10000 m	m <sup>3</sup>	1,50	200,00	0,00	300,00	300,00	0,00	0,00	RTS II / 2017
	171201101R00	Uložení spaniny do násypů nezhuťných	m <sup>3</sup>	1,50	230,00	0,00	345,00	345,00	0,00	0,00	RTS II / 2017
	195000002R00	Příplatek za skládku heminy 1: 4	m <sup>3</sup>	1,50	350,00	0,00	525,00	525,00	0,00	0,00	RTS II / 2017
	175101101R00	Obsyp potrubí bez prohození spaniny	m <sup>3</sup>	1,50	280,00	0,00	420,00	420,00	0,00	0,00	RTS II / 2012
	174101101R00	Zásyp jam, rýh, šachet se zhutněním	m <sup>3</sup>	3,30	280,00	0,00	924,00	924,00	0,00	0,00	RTS II / 2012
	58337320	Štěrkošek frakce 0-8 C	T	2,50	320,00	0,00	800,00	800,00	1,00	2,50	RTS II / 2012
<b>M2.3. Montáže potrubí</b>											
	14310504.A	Trubka ocel. izolovaná PE s impreg. mezivrstvou DN50-2'	m	2,00	469,00	978,00	0,00	978,00	0,01	0,01	RTS II / 2017
	723150312R00	Potrubí ocelové hladké černé svařované D 57x2,9	m	4,00	465,00	1 037,14	822,86	1 860,00	0,01	0,03	RTS II / 2017
	723150369R00	Potrubí ocel. černé svařované - chráničky D 89/3,6	m	0,65	675,00	281,80	156,95	438,75	0,01	0,01	RTS II / 2017
	723219102R00	Montáž armatury přírubové plynovodní, DN 50	kus	2,00	180,00	147,49	212,51	360,00	0,00	0,01	RTS II / 2017
	723215116R00	Kohout kulový uzav. DN 50 PN 16 s nav.pří	kus	1,00	2 620,00	2 366,86	253,14	2 620,00	0,02	0,02	RTS II / 2017
	42274340	Rychlouzavěr 1stupňový PN 16 DN 50 ruční otevírání	kus	1,00	15 600,00	15 600,00	0,00	15 600,00	0,03	0,03	RTS II / 2017
	28653153.3.1VI	Navrtávka navarovací DN 50, varna zátky	ks	1,00	3 200,00	0,00	3 200,00	3 200,00	0,00	0,00	
	28653153.3.ZVD	Izolace systémová protikorozní	ks	3,00	1 120,00	0,00	3 360,00	3 360,00	0,00	0,00	
	230170002R00	Příprava pro zkoušku těsnosti, DN 50 - 80	saga	1,00	1 200,00	0,00	1 200,00	1 200,00	0,00	0,00	RTS II / 2012
	230170012R00	Zkouška těsnosti potrubí, DN 50 - 80	m	6,00	20,00	0,00	120,00	120,00	0,00	0,00	RTS II / 2012
	230230017R00	Hlavní tlaková zkouška vzduchem 0,6 MPa, DN 80	m	6,00	100,00	0,00	600,00	600,00	0,00	0,00	RTS II / 2012
<b>M2.6.VD. Montáže potrubí</b>											
	266 - GEOVD	Geodetické zaměření	kp	1,00	4 000,00	0,00	4 000,00	4 000,00	0,00	0,00	
	286 - R1VD	Revize STL plynovodu	kp	1,00	2 500,00	0,00	2 500,00	2 500,00	0,00	0,00	
	26600001VD	Sloupek HUP pro plynometr G16 - betonový	ks	1,00	7 500,00	7 500,00	0,00	7 500,00	0,00	0,00	
	M46	Zemní práce při montážích				13,42	13,58	25,00	0,00	0,00	
	460490012R00	Fólie výstražná z PVC, sířka 33 cm	m	5,00	5,00	11,42	13,58	25,00	0,00	0,00	RTS II / 2012
<b>Celkem:</b>								<b>53 512,55</b>			

44

## Vedlejší a ostatní rozpočtové náklady

Název stavby:	ÚO - Domažlice – plynovodní přípojka myčka - přepojení vnějšího plynovodu	Objednatel:	KRAJSKÉ ŘEDITELSTVÍ POLICIE PLZEŇSKÉHO KRAJE	IČ/DIČ:	
Druh stavby:	STL areálový rozvod plynu DN 50	Projektant:		IČ/DIČ:	
Lokalita:	Domažlice	Zhotovitel:	Děle výběrového řízení	IČ/DIČ:	
Začátek výstavby:	06.08.2018	Konec výstavby:	30.09.2019	Položek:	27
JKSO:		Zpracoval:		Datum:	18.07.2018

### Vedlejší rozpočtové náklady VRN

Doplňkové náklady DN	Kč	%	Základna	Kč
Práce přesčas	0,00			0,00
Bez pevné podl.	0,00			0,00
Kulturní památka	0,00			0,00
<b>Celkem DN</b>				<b>0,00</b>

Náklady na umístění stavby (NUS)	Kč	%	Základna	Kč
Zařízení staveniště	2 500,00			2 500,00
Mimostav. doprava	0,00			0,00
Uzemní vlivy	0,00			0,00
Provozní vlivy	0,00			0,00
Ostatní	0,00			0,00
NUS z rozpočtu	0,00			0,00
<b>Celkem NUS</b>				<b>2 500,00</b>

<b>Celkem VRN</b>				<b>2 500,00</b>
-------------------	--	--	--	-----------------

### Ostatní rozpočtové náklady ORN

Ostatní rozpočtové náklady (ORN)	Kč	%	Základna	Kč
	0,00			0,00
<b>Celkem ORN</b>				<b>0,00</b>

54



## Cenová nabídka

Objekt: 1) KŘP Pzk - ÚO Domažlice - automyčka - plynovodní přípojka a změna vytápění

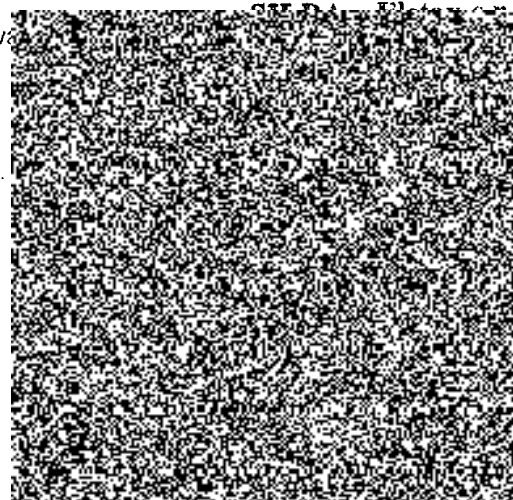
2) KŘP Pzk - ÚO Domažlice - vrátnice - rozšíření areálové plynovodní přípojky a přepojení zdroje vytápění

noř. Číslo	Dílo	Cena v Kč bez DPH	DPH 21%	Cena v Kč včetně DPH
1	KŘP Pzk - ÚO Domažlice - automyčka - plynovodní přípojka a změna vytápění	897 686,78	188 514,22	1 086 201,00
2	KŘP Pzk - ÚO Domažlice - vrátnice - rozšíření areálové plynovodní přípojky a přepojení zdroje vytápění	266 697,50	56 006,48	322 703,98
<b>Celkem</b>		1 164 384,28	244 520,70	1 408 904,98

datum

v Letkově dne 5.11.2018

podpisová



Příloha č. 6 k č. j. KRPP-156589-2/ČJ-2018-0300VZ-VZ

## Cenová nabídka

akce: 1) KŘP Pzk - ÚO Domažlice - automyčka - plynovodní přípojka a změna vytápění

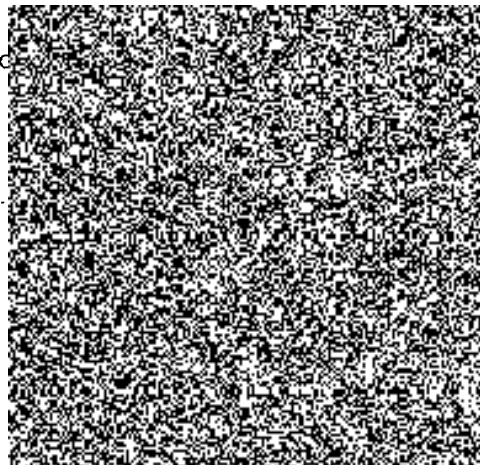
2) KŘP Pzk - ÚO Domažlice - vratnice - rozšíření areálové plynovodní přípojky a přepojení zdroje vytápění

Poř. Číslo	Dílo	Cena v Kč bez DPH	DPH 21%	Cena v Kč včetně DPH
1	KŘP Pzk - ÚO Domažlice - automyčka - plynovodní přípojka a změna vytápění	897 686,78	188 514,22	1 086 201,00
2	KŘP Pzk - ÚO Domažlice - vratnice - rozšíření areálové plynovodní přípojky a přepojení zdroje vytápění	266 697,50	56 006,48	322 703,98
<b>Celkem</b>		1 164 384,28	244 520,70	1 408 904,98

datum

podpisová po

V Letkově dne 5.11.2018



176

<b>Změnový list číslo</b>			
<b>Identifikace akce</b>			
Název akce:			
Číslo akce EDS/SMVS <sup>1)</sup> :			
Objednatel:			
Zhotovitel:			
Projektant:			
Technický dozor stavebníka			
<b>Předmět změnového listu</b>			
Část díla dotčená změnovým listem			
<b>Popis změny, popis technického řešení</b>			
Původní řešení dle smluvní (tendrové) dokumentace :			
Nové řešení :			
Zdůvodnění změny :			
Vliv změny na výkresovou dokumentaci :			
Záznamy o změně ve stavebním deníku a zápisech z kontrolních dnů:			
<b>Předpokládaný vliv na termín, kvalitu, cenu díla :</b>			
Vliv na termín:			
Vliv na kvalitu díla:			
Vliv na cenu:			
<b>Přípočty k ceně díla bez DPH:</b>			
<b>Odpočty z ceny díla bez DPH:</b>			
<b>Celkový vliv na změnu ceny díla bez DPH:</b>			
<b>DPH</b>			
<b>Celkový vliv na změnu ceny díla včetně DPH:</b>			
Za zhotovitele:	Za projektanta:	Za TDS:	Za objednatele:
Datum:	Datum:	Datum:	Datum:
Úplnost změnového listu za účastníka programu zkontroloval:			
Datum:			

<sup>1)</sup> EDS/SMVS se rozumí moduly Informačního systému programového financování.