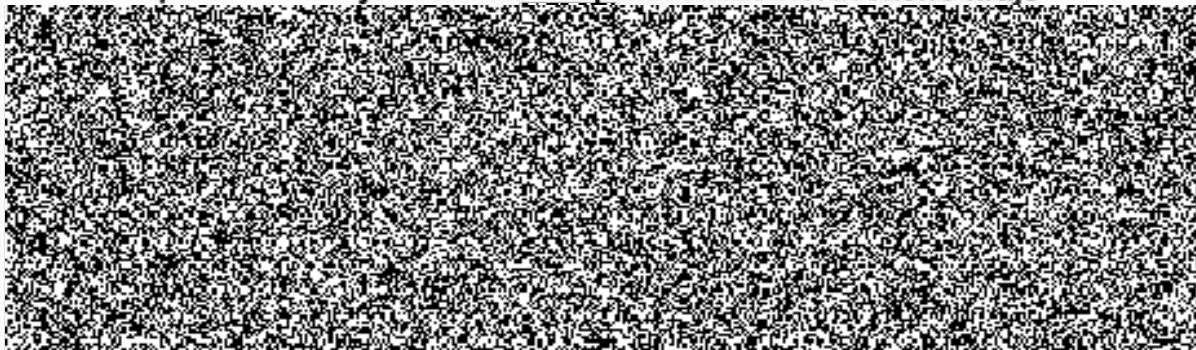


Smlouva o dílo  
č. j. KRPB-243636-3/ČJ-2018-0600VZ

Čl. I.  
Smluvní strany

**Objednatel:**

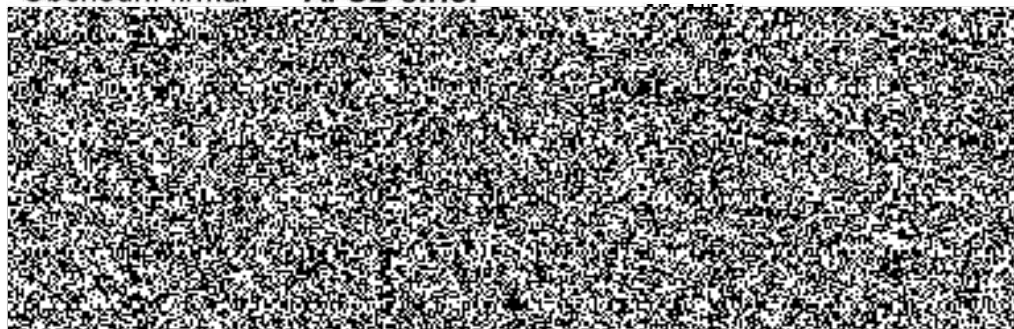
**Česká republika – Krajské ředitelství policie Jihomoravského kraje**



**na straně jedné (dále jen „objednatel“)**

**Zhotovitel:**

**Obchodní firma: AFSB s.r.o.**



**na straně druhé (dále jen „zhotovitel“)**

uzavírají ve smyslu ustanovení § 2586 a násl. zákona č. 89/2012 Sb., Občanského zákoníku, v platném znění, tuto

**smlouvu o dílo**

## 2.1. Předmět plnění:

Předmětem plnění je **oprava venkovního schodiště – Oddělení služební kynologie, Brno - Modřice** (dále jen „dílo“). Dílo bude provedeno v rozsahu cenové nabídky zhotovitele, která je přílohou č. 1 této smlouvy o dílo.

### Součástí předmětu plnění je:

- a) provedení stavebních, montážních prací a dodávek v rozsahu cenové nabídky zhotovitele,
- b) dodávka bude realizována při splnění všeobecných dodacích podmínek ve smyslu Občanského zákoníku,
- c) zajištění veškerých prací, demontáží, odvozu a recyklace, příp. zneškodnění odpadu a příp. správních poplatků.

Zhotovitel prohlašuje, že se seznámil s místem realizace díla a s veškerými informacemi potřebnými ke zpracování cenové nabídky

Zhotovitel je povinen dodržet příslušná ustanovení právních a ostatních předpisů a norem, které se týkají jeho odborných činností stavebních a montážně technologických, a zajišťování požadavků BOZP.

## 2.2. Místo plnění: Oddělení služební kynologie



## 2.3. Doba plnění: nejpozději do 17. 12. 2018.

2.3.1. Pokud pro řádné provádění prací existují překážky, oznámí tyto zhotovitel písemně objednateli.

2.3.2. Doba plnění předmětu smlouvy může být přiměřeně prodloužena dodatkem ke smlouvě o dílo pouze v případě, jestliže překážky v práci byly prokazatelně způsobeny objednatelem nebo vyšší mocí.

2.3.3. Termín se prodlužuje o tolik kalendářních dnů, o kolik kalendářních dnů byly práce ke zhotovení díla přerušeny v souladu s touto smlouvou.

## Čl. III.

### Cena

3.1. Cena za vymezený předmět plnění je stanovena dohodou smluvních stran dle § 2 zákona č. 526/1990 Sb., o cenách, v platném znění, a dle cenové nabídky zhotovitele, viz Příloha č. 1 této smlouvy a činí:

Celková cena díla **bez DPH**      **153 680,40 Kč**

**vč. DPH**      **185 953,28 Kč**

Slovy: stoosmdesátpěttisícdevětsetpadesáttřikorunčeskýchdvacetosmhaléřů.

Celková cena díla se sjednává jako nejvýše přípustná a nepřekročitelná a lze ji měnit pouze za podmínek stanovených v této smlouvě nebo zákonem, např. při změně sazby DPH.

**3.2.** Veškeré vícepráce, méněpráce, změny a doplňky nebo rozšíření, které nebyly uvedeny v soupisu požadovaných prací, musí být před jejich realizací písemně odsouhlaseny zhotovitelem a objednatelem, včetně jejich ocenění. Zhotovitel je povinen je ocenit podle cen použitých pro návrh ceny díla a předložit tento položkový rozpočet objednateli k odsouhlasení. Teprve po jeho odsouhlasení může být zahájena realizace těchto změn. Objednatel se poté zavazuje přistoupit na úhradu těchto změn. Pokud zhotovitel nedodrží tento postup, má se za to, že práce a dodávky jím realizované byly v předmětu díla a jeho ceně zahrnuty.

#### **Čl. IV.**

##### **Platební podmínky, fakturace**

**4.1.** Fakturování bude provedeno formou jednoho konečného daňového dokladu se **splatností do 21 dnů od jeho doručení objednateli. Přílohou daňového dokladu bude soupis provedených prací odsouhlasených objednatelem.**

**4.2.** V případě výskytu drobných vad a nedodělků u předání a převzetí díla, uhradí objednatel zhotoviteli daňový doklad za provedené práce max. do výše 90% sjednané ceny. Zbývající část 10% ze sjednané ceny uhradí objednatel do 21 dnů od oboustranného podpisu zápisu o odstranění vad a nedodělků.

**4.3. Veškeré práce a dodávky (viz předmět plnění – čl. II této smlouvy) budou provedeny a dodány výhradně pro potřeby výkonu státní správy, a proto nespádají do kategorie přenesené daňové povinnosti podle § 92 písm. e) zákona č. 235/2004 Sb., o dani z přidané hodnoty, ve znění pozdějších předpisů.**

**4.4.** Daňový doklad musí obsahovat zákonem předepsané údaje a musí být označen názvem předmětu plnění.

**4.5.** Zhotovitel je povinen daňový doklad zaslat na níže uvedenou adresu objednatele:

Krajské ředitelství policie Jihomoravského kraje



**4.6.** Objednatel je oprávněn před datem splatnosti vrátit daňový doklad, který neobsahuje požadované náležitosti, není doložen kopií potvrzeného dodacího listu (soupisu prací), obsahuje jiné cenové údaje nebo jiný druh plnění než dohodnuté v této smlouvě s tím, že doba splatnosti nově vystaveného daňového dokladu začíná znovu běžet ode dne jeho doručení objednateli.

**4.7.** Zálohové platby objednatel neposkytuje.

**4.8.** Jestliže je zhotovitel dle zveřejnění správcem daně v registru plátců ke dni uskutečnění zdanitelného plnění nespolehlivým plátcem DPH, je objednatel oprávněn provést zajišťovací úhradu DPH na účet příslušného finančního úřadu a uhradit zhotoviteli pouze základ daně, tento postup je považován za splnění závazku objednatele.

#### **Čl. V.**

##### **Podmínky provádění díla**

**6.1.** Objednatel se zavazuje předat předem zhotoviteli nezbytné údaje a informace potřebné k zajištění činnosti dle čl. II. této smlouvy. Při provádění díla je zhotovitel vázán individuálními pokyny objednatele.

**6.2.** Zhotovitel odpovídá objednateli za škody způsobené neodborným výkonem své činnosti nebo opomenutím některé povinnosti.

**6.3.** Dodávka bude provedena ve výborné kvalitě dle zpracované projektové dokumentace, jakost všech výrobků, komponentů a zařízení, které budou použity při výstavbě, budou odpovídat I. jakostní třídě.

## **ČI. VI.**

### **Předání díla**

**7.1.** Předání a převzetí díla se provede formou zápisu o předání a převzetí stavby. Závazek zhotovitele je splněn a práva přechází na objednatele podepsáním zápisu o převzetí oběma stranami.

**7.2.** Nedokončené dílo nebo nedokončenou část není objednatel povinen převzít.

**7.3.** Podpisem zápisu o předání a převzetí díla dochází k předání díla zhotovitelem objednateli.

**7.4.** Práce zhotovitele provedené nad rámec smlouvy o dílo bez odsouhlasení objednatele nemá objednatel povinnost uhradit. Zhotovitel je musí na vyžádání objednatele v přiměřené lhůtě odstranit.

## **ČI. VII.**

### **Odpovědnost za vady a záruka**

**8.1.** Dílo má vady, jestliže provedení díla neodpovídá výsledku určenému v této smlouvě o dílo.

**8.2.** Záruční lhůta na dodávku materiálu a montážní práce činí **24 měsíců** od předání díla zhotovitelem a převzetí díla objednatel.

**8.3.** Objednatel má právo upozornit zhotovitele na vady díla, které se vyskytnou v záruční době. V případě, že bude objednatel reklamovat vady zjištěné v záruční lhůtě, zhotovitel písemně oznámí své stanovisko k uplatněné reklamaci vady díla nejdéle do dvou pracovních dnů po obdržení písemné reklamace objednatele. Reklamované vady se zavazuje zhotovitel odstranit ve sjednaných termínech, které nesmí zásadně překročit lhůtu 10 dnů. Pouze v případě, že charakter, závažnost a rozsah vady neumožní tuto lhůtu splnit, dohodnou se smluvní strany na lhůtě delší.

**8.4.** Zhotovitel odpovídá za škodu způsobenou vadným plněním ze smlouvy v rozsahu stanoveném českým právním řádem.

## **ČI. VIII.**

### **Smluvní pokuty**

Smluvní strany se zavazují z titulu neplnění níže uvedených závazků z této smlouvy zaplatit oprávněné straně tyto sankce:

**9.1.** Smluvní pokuta za nedodržení termínu ukončení díla ve výši 300,-- Kč za každý i započatý den prodlení.

**9.2.** Smluvní pokuta pro případ prodlení zhotovitele s odstraněním vad a nedodělků z přijímacího řízení se sjednává ve výši Kč 300,-- Kč za každý i započatý den prodlení.

**9.3.** Smluvní pokuta pro případ prodlení s odstraněním vad reklamovaných v záruční době se sjednává ve výši Kč 300,- za každý i započatý den prodlení.

**9.4.** V případě nedodržení splatnosti daňového dokladu je zhotovitel oprávněn požadovat úroky z prodlení ve výši 0,05% z fakturované částky bez DPH za každý i započatý den prodlení.

**9.5.** Smluvní pokuta za odstoupení od smlouvy na základě požadavku zhotovitele ve výši 3 % ze sjednané ceny díla bez DPH.

## Čl. IX.

### Odstoupení od smlouvy

**10.1.** Od smlouvy lze odstoupit, pokud dojde k podstatnému porušení smluvních vztahů a pokud tento úmysl oznámí oprávněná strana druhé straně do 30 dnů od vzniku podstatného porušení povinností.

**10.2** Za podstatné porušení se považuje, jestliže strana porušující smlouvu věděla nebo mohla vědět, že druhá strana při takovém porušení nebude mít zájem na takovém plnění smlouvy.

Za podstatné porušení smlouvy se považuje zejména:

a) prodlení zhotovitele s předáním díla déle než 10 dní a objednatel se přitom na tomto prodlení nijak nepodílel

b) objednatel nesplní své finanční závazky vůči zhotoviteli a nebude schopen poskytnout takové záruky, že je splní v náhradním termínu.

c) zhotovitel může také odstoupit od smlouvy, jestliže objednatel neposkytne nutné protiplnění a tím způsobí zhotovitelovu neschopnost provést určitý úkon. Odstoupení je však přípustné teprve tehdy, když zhotovitel dohodl s objednatelem písemně novou přiměřenou lhůtu ke splnění závazku a ta marně uplynula.

d) nesplnění kvalitativních a kvantitativních požadavků objednatele.

e) zhotovitel se stane nespolehlivým plátcem DPH dle zákona č. 235/2004Sb. o dani z přidané hodnoty, ve znění pozdějších předpisů.

## Čl. X.

### Všeobecná ustanovení

**11.1.** Smlouva nabývá platnosti dnem jejího podpisu oběma smluvními stranami a účinnosti dnem uveřejnění v registru smluv.

**11.2.** Tuto smlouvu lze upřesnit nebo změnit pouze písemným dodatkem odsouhlaseným oběma stranami.

**11.3.** K zániku smlouvy může dojít:

a) dohodou smluvních stran,

b) odstoupením jednou ze smluvních stran.

**11.4.** Pokud není v této smlouvě stanoveno jinak, řídí se právní vztahy z ní vyplývající příslušnými ustanoveními Občanského zákoníku.

**11.5.** Tato smlouva o dílo je sepsána ve dvou stejnopisech, z nichž každý má platnost originálu. Zhotovitel obdrží jeden stejnopis, objednatel taktéž jeden stejnopis.

**11.6.** Každá ze smluvních stran prohlašuje, že tuto smlouvu uzavírá svobodně a vážně, že považuje obsah smlouvy za určitý a srozumitelný a že jsou jí známy veškeré skutečnosti, jež jsou pro uzavření smlouvy rozhodující.

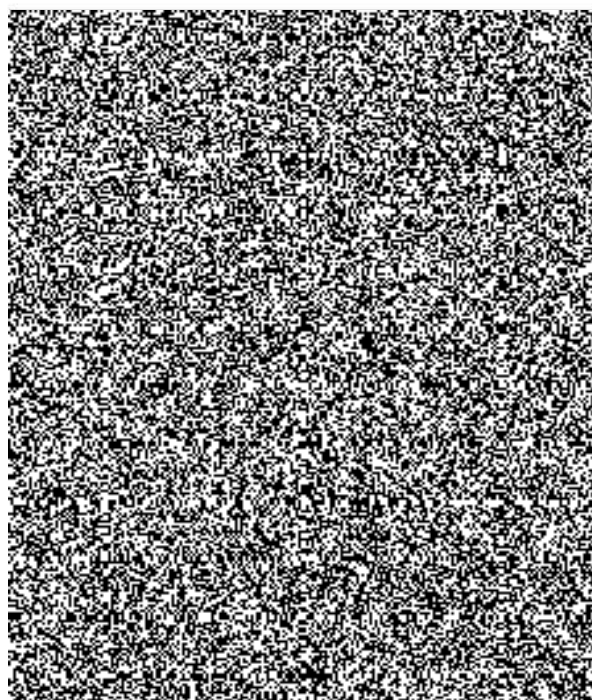
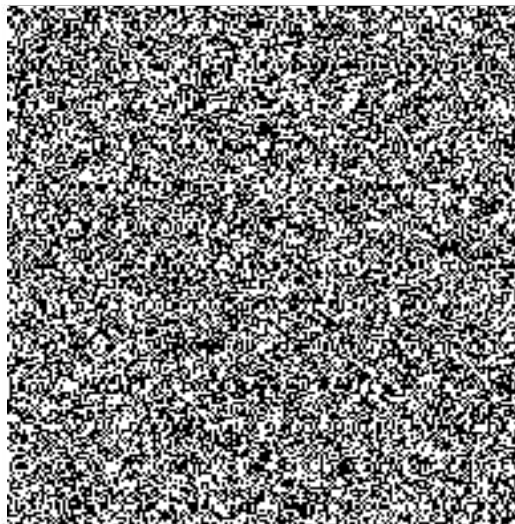
**11.7.** Strany vyslovují souhlas se zveřejněním (případně jiným zpřístupněním) této smlouvy, jakož i dalších skutečností souvisejících se smluvním vztahem založeným touto smlouvou, a to jak v režimu zák. č. 106/1999 Sb., o svobodném přístupu k informacím, tak případně podle jiných předpisů.

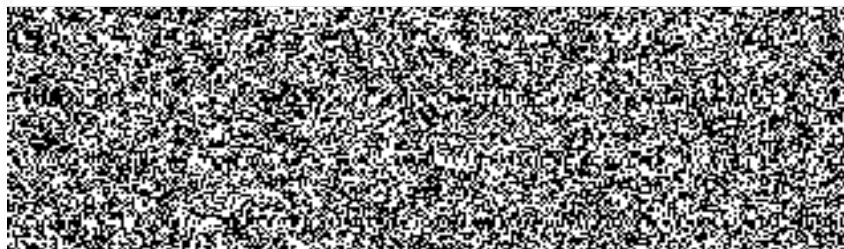
**11.8.** Tato smlouva podléhá uveřejnění dle zák. č. 340/2015 Sb., o zvláštních podmínkách účinnosti některých smluv, uveřejňování těchto smluv a o registru smluv (zákon o registru smluv). K uveřejnění v registru smluv zašle smlouvu objednatel. Strany prohlašují, že smlouva neobsahuje žádné skutečnosti, které by nebylo možno poskytnout jako informace podle zák. č. 106/1999 Sb., případně jiných předpisů, zejména důvěrné údaje, utajované informace nebo obchodní tajemství, a v důsledku toho by se neuveřejňovaly podle zákona o registru smluv.

**11.9.** Tato smlouva o dílo obsahuje 6 (slovy: šest) stran textu a 1 (jednu) přílohu, která obsahuje 1 (slovy: jednu) stranu textu.

V Brně dne 6. 11. 2018

V Brně dne 5. 11. 2018





### Nabídka prací "oprava venkovního vstupního schodiště Brno - Modřice"

P.č.	Práce	JM	Množství	Cena za jednotku	Cena celkem bez DPH
1	bourání stávajících betonového schodiště, vč. základů	m3	3,80	3 468,00	13 178,40 Kč
2	demontáž stávajícího ocelového zábradlí schodiště	ks	1,00	912,00	912,00 Kč
3	zařezání asfaltové komunikace	m	5,00	468,00	2 340,00 Kč
4	provedení bourání podkladu pro základovou patku, komunikace pod schodištěm	m3	2,10	3 168,00	6 652,80 Kč
5	betonáž základové patky a podkladu komunikace	m3	1,60	6 276,00	10 041,60 Kč
6	provedení asfaltové komunikace tl. 5 cm	m2	5,50	1 608,00	8 844,00 Kč
7	oprava jádrových omítek soklového zdiva	m2	8,20	456,00	3 739,20 Kč
8	provedení cementové stěrky soklu, penetrace	m2	8,20	228,00	1 869,60 Kč
9	provedení mozaikové omítky soklu, probarvená penetrace	m2	8,20	474,00	3 886,80 Kč
10	dodávka a montáž ocelových nosníků pro schodiště I č. 200, pásovina 50/5mm pro uchycení schodnic. Ocelová kce s povrchovou úpravou žárového zinkování.	ks	2,00	27 144,00	54 288,00 Kč
11	dodávka a montáž nového ocelového zábradlí v. 110 cm, madlo trubka pr. 51 mm, rám výplně z Jaklu 40x40/2mm, výplň svislá tvořená z tyčoviny pr.12 mm. Ocelová kce s povrchovou úpravou žárového zinkování.	ks	1,00	12 408,00	12 408,00 Kč
12	dodávka a montáž betonových schodnic SDB 150/35/8, povrch protiskluzný, barva přírodní šedá, zakrácení délky schodnic, osazení na podpěrnou ocelovou konstrukci	ks	10,00	1 872,00	18 720,00 Kč
13	vyklizení staveniště a úklid pracoviště, přesun hmot, odvoz a uložení odpadu na skládku	kpt	1,00	16 800,00	16 800,00 Kč
<b>Cena celkem bez DPH</b>					<b>153 680,40 Kč</b>
<b>DPH 21% činí</b>					<b>32 272,88 Kč</b>
<b>Cena celkem vč.21% DPH</b>					<b>185 953,28 Kč</b>



