



Krajský úřad

Číslo smlouvy u Poskytovatele: 18/SML4858/SOPD/ZD JID: 168647/2018/KUUK
Číslo smlouvy u Příjemce:

SMLOUVA O POSKYTNUTÍ INVESTIČNÍ DOTACE **(protialkoholní a protitoxikomanická záchytná služba)**

uzavřená v souladu s ust. §10a zákona č. 250/2000 Sb., o rozpočtových pravidlech územních rozpočtů, ve znění pozdějších předpisů (dále jen „zákon č. 250/2000 Sb.“)

Smluvní strany

Ústecký kraj

Sídlo: Velká Hradební 3118/48, 400 02 Ústí nad Labem
Zastoupený: Oldřichem Bubeníčkem, hejtmánem Ústeckého kraje
Kontaktní osoba: Ing. Petr Severa
E-mail/telefon: severa.p@kr-ustecky.cz / 475657435
IČ: 70892156
DIČ: CZ70892156
Bank. spojení: Česká spořitelna, a.s.
číslo účtu: 882733379/0800

(dále jen „Kraj“ nebo „poskytovatel“)

a

Krajská zdravotní, a.s.

Sídlo: Sociální péče 3316/12a, 401 13 Ústí nad Labem
Zastoupený: Ing. Jiří Novákem, předsedou představenstva a
Mgr. Radkem Scherferem, místopředsedou představenstva
Kontaktní osoba: Ing. Luděk Růckl
E-mail/telefon: ludek.ruckl@kzcr.eu / 477114111
IČ: 25488627
DIČ: CZ25488627
Bank. spojení: ČSOB, pobočka Ústí nad Labem
číslo účtu: 216686400/0300
číslo účtu pro dotaci: 280078178/0300

zapsaná v obchodním rejstříku u Krajského soudu v Ústí nad Labem dne 5. 5. 2004, oddíl B, vložka 1550 (kopie výpisu z obchodního rejstříku Příjemce tvoří přílohu č. 1 k této smlouvě)

(dále jen „příjemce“)

Preambule

1. Mezi poskytovatelem a příjemcem byla dne 2018 uzavřena Smlouva o poskytování veřejné služby a podmínkách poskytnutí Vyrovnávací platby za plnění závazku veřejné služby (dále jen „Smlouva o SOHZ“), a to v souladu s usnesením Zastupitelstva Ústeckého kraje č. 010/15Z/2018 ze dne 22. 10. 2018, kterým Zastupitelstvo Ústeckého kraje pověřilo společnost Krajská zdravotní, a.s. k výkonu služby obecného hospodářského zájmu v rozsahu Smlouvy o SOHZ, a to v souladu s Rozhodnutím Komise o použití čl. 106 odst. 2 Smlouvy o fungování Evropské unie na státní podporu ve formě vyrovnávací platby za závazek veřejné služby udělené určitým podnikům pověřeným poskytováním služeb obecného hospodářského zájmu (2012/21/EU) ze dne 20. prosince 2011 (dále též „Rozhodnutí EK“), ve znění dodatku č. 1 účinném ode dne 16. 5. 2018.
2. Vyrovnávací platba dle Smlouvy o SOHZ je dotací ve smyslu § 10a odst. 1 písm. b) zákona, č. 250/2000 Sb., o rozpočtových pravidlech územních rozpočtů, ve znění pozdějších předpisů.
3. Pro zajištění provozu služby obecného hospodářského zájmu v rozsahu Smlouvy o SOHZ, tedy pro zajištění provozu služby protialkoholní a protitoxikomanické záchytné stanice (dále „PZS“), je nezbytné vytvořit podmínky v podobě pořízení infrastruktury, nutné k dodržení závazku poskytování služby PSZ. Tato vyrovnávací platba je koncipována jako investiční dotace určená na pořízení této infrastruktury a má svá specifika oproti běžnému poskytnutí vyrovnávací platby za službu PZS.

Článek I.

Předmět smlouvy, účel a výše dotace

1. Poskytovatel v souladu s usnesením Zastupitelstva Ústeckého kraje ze dne 22. 10. 2018 poskytuje příjemci ze svého rozpočtu investiční dotaci (vyrovnávací platbu) na službu PZS (dále jen „Dotace“) ve výši 17.830.000,- Kč (slovy: sedmáct milionů osm set třicet tisíc korun českých), která bude převedena bezhotovostně na účet příjemce uvedený v záhlaví této smlouvy, za podmínky, že ji Příjemce stanoveným způsobem použije nejpozději do 30. 6. 2019.
2. Dotace je poskytnuta na základě Žádosti o poskytnutí dotace (vyrovnávací platby) ze dne 27. 9. 2018 (dále jen „Žádost“) v souladu se Smlouvou o SOHZ. Žádost je přílohou č. 2 této smlouvy a obsahuje odůvodnění Žádosti o poskytnutí investiční dotace (vyrovnávací platby). Příjemce prohlašuje, že veškeré náklady uvedené v Žádosti jsou účelné, hospodárné a nezbytné pro výkon služby protialkoholní a protitoxikomanické záchytné stanice (dále „PZS“) dle této smlouvy a Smlouvy o SOHZ.
3. Dotace je poskytnuta k pokrytí v Žádosti specifikovaných investičních nákladů.
4. Dotace je veřejnou podporou slučitelnou s vnitřním trhem, neboť je vyrovnávací platbou dle Smlouvy SOHZ.
5. Dotace je slučitelná s dotací poskytnutou z rozpočtu jiných územních samosprávných celků, státního rozpočtu nebo fondů EU, pokud to pravidla pro poskytnutí těchto podpor nevyklučují.

Článek II.

Podmínky použití Dotace, doba, v níž má být dosaženo účelu, způsob poskytnutí Dotace, stanovení vyrovnávací platby

1. Dotace je příjemci poskytnuta ve výši dle čl. I. odst. 1 smlouvy za účelem úhrady investičních nákladů spojených se zřízením služby PZS v roce 2018 a v roce 2019.
2. Dotace je poskytnuta účelově a lze ji použít pouze na úhradu uznatelných nákladů přímo souvisejících s úhradou nákladů dle odst. 1. tohoto článku.

Uznatelný náklad je nezbytný náklad, který splňuje všechny následující podmínky:

- a. vyhovuje zásadám efektivity, účelnosti a hospodárnosti,
 - b. vznikl Příjemci v přímé souvislosti s úhradou investičních nákladů služby PZS ve schváleném období realizace,
 - c. byl skutečně vynaložen a zachycen v účetnictví příjemce na jeho účetních dokladech, je identifikovatelný, ověřitelný a podložený prvotními podpůrnými doklady
 - d. zohledňuje skutečné výnosy, dosažené v souvislosti s poskytováním služby (zejména opravné položky k pohledávkám, tvořené dle platné legislativy a které jsou uznatelným nákladem v období jejich účtování).
3. Dotace bude poskytnuta jednorázově bankovním převodem do 15. 11. 2018 na účet příjemce uvedený v záhlaví této smlouvy.
 4. Platba se považuje z hlediska její včasnosti za provedenou dnem předání příkazu k úhradě peněžnímu ústavu Kraje, pokud bude dle tohoto příkazu proplacena.
 5. Na uhrazenou platbu se vztahují příslušná ustanovení zákona č. 320/2001 Sb., o finanční kontrole ve veřejné správě a o změně některých zákonů (zákon o finanční kontrole), ve znění pozdějších předpisů. Dále pak ustanovení zákona č. 250/2000 Sb., o rozpočtových pravidlech územních rozpočtů, ve znění pozdějších předpisů, kdy se za porušení rozpočtové kázně považuje každé neoprávněné použití peněžních prostředků poskytnutých z rozpočtu Kraje v souvislosti s plněním závazků vyplývajících z této smlouvy.

Článek III.

Práva a povinnosti příjemce

Příjemce prohlašuje, že Dotaci přijímá a v této souvislosti se zavazuje:

1. Použít Dotaci za účelem úhrady investičních nákladů spojených s investicemi do majetku nezbytného pro zahájení provozování služby PZS, pro který byla Dotace poskytnuta, a v souladu s podmínkami sjednanými v této smlouvě.
2. Dotaci nepřevést na jiný subjekt.
3. Dotaci nepoužít na úhradu DPH, je-li Příjemce plátcem DPH s nárokem na uplatnění odpočtu této daně.
4. Odpovídat za hospodárné použití přidělených prostředků v souladu s předloženou Žádostí, a jejich řádné a oddělené sledování v účetnictví, vedeném v souladu se zákonem č. 563/1991 Sb., o účetnictví, ve znění pozdějších předpisů, a to jak

z hlediska poskytnuté výše Dotace, tak i z hlediska nákladů na v Žádosti specifikované investice, a to formou zakázek s jednoznačnou identifikací (specifický objekt účtování), která je uváděna v účetních dokladech a v kartách majetku.

5. Označovat originály účetních dokladů informací o tom, že investice je spolufinancována Ústeckým krajem.
6. Do 31. 7. 2019 předložit vyúčtování Dotace, jehož součástí bude:
 - a) údaje o skutečných nákladech spojených s investicemi, jejichž realizace měla být a skutečně byla financována z Dotace;
 - b) odůvodnění účelnosti a hospodárnosti realizovaných investic, tj. zejména informací o systémových opatřeních pro zajištění minimalizace nákladů spojených s investicí (výběrové řízení, srovnání cen možných substitutů apod.).
7. Na dobu minimálně 10 let ode dne účinnosti této smlouvy zajistit udržitelnost investic uvedených v čl. II. odst. 1 smlouvy. Po tuto dobu je Příjemce povinen zachovat veškeré originální dokumenty související s investicemi (tj. především dokumentaci zadávacích a výběrových řízení na dodavatele, smlouvy s dodavateli, účetní písemnosti a doklady, inventurní soupisy, veškerá související potvrzení a průvodní materiály) v písemné nebo elektronické podobě.
8. Poskytovatel je oprávněn svým písemným pokynem během účinnosti této smlouvy, nejpozději však do 15. 5. 2019, detailněji specifikovat výše uvedené náležitosti vyúčtování Dotace tak, aby na jeho základě mohla být efektivně provedena kontrola řádného nakládání s prostředky Dotace v souladu s touto smlouvou a Smlouvou o SOHZ. Splnění toho pokynu Poskytovatele je pro Příjemce závazné.
9. Umožnit pověřeným pracovníkům Poskytovatele provádět kontrolu čerpání a využití prostředků Dotace v návaznosti na realizaci investic a v této souvislosti jim umožnit nahlížet do účetní evidence. Umožnit provádět kontrolu jak v průběhu, tak i po ukončení realizace investic.
10. Neprodleně písemně informovat, nejpozději však do 7 dnů, odbor zdravotnictví krajského úřadu o všech změnách týkajících se tohoto smluvního vztahu, včetně identifikace příjemce nebo účelu Dotace.
11. Vrátit nevyčerpanou část Dotace zpět na účet Poskytovatele, z něhož mu byla poskytnuta v případě, že skutečně vynaložené náklady budou nižší než plánované náklady uvedené v Žádosti, současně s předložením vyúčtováním Dotace.
12. Respektovat závěry kontroly provedené v souladu se zákonem, přičemž platí, že:
 - poskytnutí a čerpání Dotace podléhá kontrole podle následujících právních předpisů: zákona č. 320/2001 Sb., o finanční kontrole ve veřejné správě a o změně některých zákonů (zákon o finanční kontrole), ve znění pozdějších předpisů, zákona č. 255/2012 Sb., o kontrole (kontrolní řád), ve znění pozdějších předpisů, a zákona č. 563/1991 Sb., o účetnictví, ve znění pozdějších předpisů,
 - kontrola probíhá v těchto stupních:
 - I. předběžná (před poskytnutím Dotace),
 - II. průběžná (faktické nakládání s poskytnutou Dotací),
 - III. následná včetně účetní,
 - kontrolu provádí pověření zaměstnanci Krajského úřadu Ústeckého kraje,
 - Zastupitelstvo Ústeckého kraje v souladu se zněním § 78 odst. 4 a odst. 5 zákona č. 129/2000 Sb. o krajích (krajské zřízení), ve znění pozdějších předpisů, může prostřednictvím Finančního výboru a Kontrolního výboru provádět kontroly využití

Dotací poskytnutých z prostředků kraje. Postup výborů při provádění kontroly upravuje Kontrolní řád výborů Zastupitelstva Ústeckého kraje,

- zjistí-li se neplnění rozhodnutí orgánů kraje (Zastupitelstvo a Rada Ústeckého kraje) a podmínek této smlouvy, příslušný odbor Krajského úřadu Ústeckého kraje, výbor Zastupitelstva Ústeckého kraje nebo příslušný orgán kraje zajistí realizaci nezbytných opatření v souladu s touto smlouvou a platnými právními předpisy.
13. Zadávat veřejné zakázky v souladu se zákonem č. 134/2016 Sb., o zadávání veřejných zakázek, ve znění pozdějších předpisů, jestliže se Příjemce stal dotovaným zadavatelem ve smyslu ustanovení § 4 odst. 2 tohoto zákona a dodržovat v souvislosti s čerpáním Dotace veškeré další obecně závazné právní předpisy.
 14. Příjemce je povinen s poskytovatelem spolupracovat při plnění jeho povinnosti vůči Úřadu pro ochranu hospodářské soutěže a Evropské komisi.
 15. Nakládat s veškerým majetkem získaným byť i jen částečně z dotace s péčí řádného hospodáře. Příjemce nesmí tento majetek ani jeho části prodat, vypůjčit, zatěžovat žádnými věcnými právy třetích osob, včetně zástavního práva a nesmí jej pronajmout či převést na jinou osobu po dobu udržitelnosti dle čl. III. odst. 7. smlouvy, bez předchozího písemného souhlasu Poskytovatele.

Článek IV.

Porušení rozpočtové kázně

1. Porušením rozpočtové kázně je každé neoprávněné použití nebo zadržení peněžních prostředků poskytnutých jako Dotace (§ 22 odst. 1 až 3 zákona č. 250/2000 Sb.). V případě, že se Příjemce dopustí porušení rozpočtové kázně tím, že neoprávněně použije nebo zadrží poskytnutou Dotaci, bude Poskytovatel postupovat dle § 22 zákona č. 250/2000 Sb. a bude Příjemci uložen odvod včetně penále za prodlení s odvodem ve výši stanovené platnými právními předpisy a touto smlouvou.
2. Pokud Příjemce předloží vyúčtování Dotace v termínu stanoveném ve smlouvě, které nebude obsahovat všechny náležitosti stanovené ve smlouvě, popřípadě pokud údaje v něm budou nedostatečné pro posouzení účelnosti a hospodárnosti investic financovaných na základě této smlouvy, dopustí se Příjemce porušení rozpočtové kázně až v případě, že nedoplní neúplné vyúčtování Dotace ani po marném uplynutí náhradní lhůty 10 dnů ode dne doručení výzvy Poskytovatele k nápravě.
3. V případě porušení rozpočtové kázně, které Poskytovatel považuje za méně závažné, bude vždy uložen odvod za tato porušení procentem z celkové částky poskytnuté Dotace následovně:
 - a) předložení vyúčtování Dotace, případně Vyúčtování odložené investice, do 15 kalendářních dnů po lhůtě stanovené smlouvou – výše odvodu činí 0,05 %.
 - b) předložení vyúčtování Dotace, případně Vyúčtování odložené investice, do 30 kalendářních dnů po lhůtě stanovené smlouvou – výše odvodu činí 0,5 %.
 - c) předložení doplněného vyúčtování Dotace, případně Vyúčtování odložené investice, do 15 kalendářních dnů od uplynutí náhradní lhůty uvedené ve výzvě poskytovatele dle odst. 2 tohoto článku – výše odvodu činí 0,1 %.
 - d) předložení doplněného vyúčtování Dotace, případně Vyúčtování odložené investice, do 30 kalendářních dnů od uplynutí náhradní lhůty uvedené ve výzvě poskytovatele dle odst. 2 tohoto článku – výše odvodu činí 0,2 %.

- e) nedodržení povinnosti vést Dotaci v odděleném účetnictví – výše odvodu činí 3 %.
 - f) nedodržení povinnosti označovat originály účetních dokladů informací o tom, že investice je spolufinancována Ústeckým krajem – výše odvodu činí 0,1 %.
 - g) nedodržení povinnosti publicity v případě informování sdělovacích prostředků – výše odvodu činí 0,1 %.
 - h) nedodržení povinnosti publicity neoznačením publikací, internetových stránek či jiných nosičů „sponzorským vzkazem“ – výše odvodu činí 0,1 %.
 - i) nedodržení povinnosti publicity neumístěním tabulky se „sponzorským vzkazem“ na pořízeném majetku nebo v jeho bezprostřední blízkosti – výše odvodu činí 0,5 % z výše Dotace použité na pořízení tohoto majetku.
4. Odvody za porušení rozpočtové kázně při použití téže Dotace se sčítají, s výjimkou odvodů za porušení rozpočtové kázně porušením pravidel pro zadávání veřejných zakázek. Za porušení pravidel pro zadávání veřejných zakázek se uloží odvod ve výši nejzávažnějšího porušení těchto pravidel u stejné zakázky. Při neoprávněném použití peněžních prostředků dle § 22 odst. 2 písm. a) nebo b) zákona č. 250/2000 Sb. odpovídá odvod za porušení rozpočtové kázně výši poskytnutých prostředků, mimo případů, kdy se podle této smlouvy (odst. 3 tohoto čl.) za porušení méně závažné povinnosti uloží odvod nižší. Při porušení několika méně závažných povinností se odvody za porušení rozpočtové kázně sčítají.

Článek V.

Výpověď a zrušení smlouvy

1. Poskytovatel je oprávněn vypovědět smlouvu v případě, že Příjemce porušil smluvní povinnost stanovenou touto smlouvou. Výpověď musí mít písemnou formu a nabývá účinnosti uplynutím výpovědní lhůty, která činí 30 dnů. Ve výpovědní lhůtě bude pozastaveno vyplácení Dotace.
2. Smluvní strany mohou podat písemný návrh na zrušení smlouvy, a to zejména z důvodů uvedených v § 167 odst. 1 zákona č. 500/2004 Sb., správního řádu, ve znění pozdějších předpisů (dále jen „správní řád“). Pokud strana smlouvy, které byl návrh doručen, s ním vysloví souhlas, smlouva zaniká dnem, kdy písemný souhlas dojde smluvní straně, která návrh podala. Pokud strana smlouvy, které byl návrh doručen, s ním nevysloví souhlas, smlouva nezaniká.
3. Smlouvu lze ukončit také na základě písemné dohody smluvních stran.
4. Spory z právních poměrů při poskytnutí Dotace rozhoduje podle správního řádu Ministerstvo financí ČR.

Článek VI.

Publicita

1. Příjemce je povinen v případě informování sdělovacích prostředků o realizaci investic uvést fakt, že tyto investice byly podpořeny Ústeckým krajem (poskytovatelem).
2. Na výstupech o realizaci investic typu publikací, internetových stránek či jiných nosičů uvede příjemce skutečnost, že tyto investice podpořil Poskytovatel (dále jen „Sponzorský vzkaz“) v provedení respektující logomanuál Poskytovatele. Příjemce podpisem smlouvy výslovně prohlašuje, že se s daným logomanuálem seznámil.

3. U investiční akce bude na ní nebo v její bezprostřední blízkosti umístěna tabulka se Sponzorským vzkazem v provedení respektující logomanuál Poskytovatele.
4. Příjemce je povinen předložit návrh způsobu použití a umístění Sponzorského vzkazu ke schválení Poskytovateli, případně upravit návrh podle námitek Poskytovatele a předložit ho Poskytovateli ke konečnému schválení. Za Poskytovatele rozhoduje kontaktní osoba uvedená v označení smluvních stran.
5. Příjemce je povinen prezentovat Poskytovatele v následujícím rozsahu, a to nejméně po dobu 10 let:
 - a) logo Poskytovatele umístěné, v souladu s logomanuálem, na – pozvánkách, programech a dalších tištěných materiálech souvisejících s realizací investic,
 - b) verbální prezentace Poskytovatele v médiích a na tiskových konferencích pořádaných u příležitosti realizace investic,
 - c) umístění reklamních panelů Poskytovatele v místě konání prezentační akce u příležitosti realizace investice a prezentace Poskytovatele moderátorem takové akce,
 - d) v případě videoprojekce odvysílání videospotu Poskytovatele na (celoplošné) obrazovce (videospot si příjemce po domluvě vyzvedne u Poskytovatele),
 - e) umístění aktivního odkazu www.kr-ustecky.cz na internetových stránkách souvisejících s realizací investice.
6. Logo Ústeckého kraje (Poskytovatele) je ochrannou známkou, která požívá ochrany podle zákona č. 441/2003 Sb., o ochranných známkách a o změně zákona č. 6/2002 Sb. o soudech, soudcích, přísedících a státní správě soudů a o změně některých dalších zákonů (zákon o soudech a soudcích), ve znění pozdějších předpisů, (zákon o ochranných známkách), ve znění pozdějších předpisů.

Článek VII.

Ostatní ujednání

1. Tato smlouva bude v úplném znění uveřejněna prostřednictvím registru smluv postupem dle zákona č. 340/2015 Sb., o zvláštních podmínkách účinnosti některých smluv, uveřejňování těchto smluv a o registru smluv (zákon o registru smluv), ve znění pozdějších předpisů. Příjemce souhlasí s uveřejněním svých osobních údajů obsažených v této smlouvě v registru smluv, resp. disponuje souhlasem osob uvedených na své straně s uveřejněním osobních údajů v registru smluv. Smluvní strany se dohodly na tom, že uveřejnění v registru smluv provede Kraj, který zároveň zajistí, aby informace o uveřejnění této smlouvy byla zaslána Příjemci do datové schránky ID 5gueuef / na e-mail: sekretariat@kzcr.eu.
2. Tato smlouva nabývá platnosti podpisem obou smluvních stran a účinnosti dnem uveřejnění v registru smluv.
3. Tuto smlouvu lze měnit či doplňovat pouze po dohodě smluvních stran formou písemných a číslovaných dodatků.
4. Pokud v této smlouvě není stanoveno jinak, použijí se přiměřeně na právní vztahy z ní vyplývající příslušná ustanovení zákona č. 250/2000 Sb., o rozpočtových pravidlech územních rozpočtů, zákona č. 500/2004 Sb., správního řádu, případně příslušná ustanovení zákona č. 89/2012 Sb., občanského zákoníku, ve znění pozdějších předpisů, s výjimkou uvedenou v § 170 správního řádu.
5. Tato smlouva je vyhotovena ve 2 vyhotoveních s platností originálu, přičemž každá ze smluvních stran obdrží 1 vyhotovení.

6. O poskytnutí Dotace a uzavření této smlouvy bylo rozhodnuto Zastupitelstvem Ústeckého kraje usnesením č. 010/15Z/2018 ze dne 22. 10. 2018.

V Ústí nad Labem dne

V Ústí nad Labem dne

.....
poskytovatel:

Ústecký kraj

Oldřich Bubeníček, hejtman kraje

.....
příjemce:

Krajská zdravotní, a.s.

Ing. Jiří Novák, předseda představenstva

Mgr. Radek Scherfer, místopředseda

představenstva

Přílohy:

Příloha č. 1 - Kopie výpisu z obchodního rejstříku Příjemce

Příloha č. 2 - Kopie žádosti o poskytnutí Dotace (vyrovnávací platby) bez příloh č. 3 až 10

Výpis

z obchodního rejstříku, vedeného
Krajským soudem v Ústí nad Labem
oddíl B, vložka 1550

Datum vzniku a zápisu:	5. května 2004
Spisová značka:	B 1550 vedená u Krajského soudu v Ústí nad Labem
Obchodní firma:	Krajská zdravotní, a.s.
Sídlo:	Sociální péče 3316/12a, Severní Terasa, 400 11 Ústí nad Labem Doručovací číslo: 401 13
Identifikační číslo:	254 88 627
Právní forma:	Akciová společnost
Předmět podnikání:	zpracování dat, služby databank, správa sítí činnost podnikatelských, finančních, organizačních a ekonomických poradců reklamní činnost a marketing zprostředkování služeb činnost informačních a zpravodajských kanceláří poskytování technických služeb zprostředkování obchodu technické činnosti v dopravě realitní činnost správa a údržba nemovitostí pronájem a půjčování věcí movitých poskytování zdravotní péče, jejíž obsah je vymezen v rozhodnutí vydaném podle obecně závazných právních předpisů pořádání odborných kurzů, školení a jiných vzdělávacích akcí včetně lektorské činnosti mimoškolní výchova a vzdělávání ubytovací služby činnost účetních poradců, vedení účetnictví, vedení daňové evidence kopírovací práce poskytování software a poradenství v oblasti hardware a software praní, žehlení, opravy a údržba oděvů, bytového textilu a osobního zboží masérské, rekondiční a regenerační služby výroba potravinářských výrobků grafické práce a kresličské práce provozování solárií silniční motorová doprava osobní - příležitostná vnitrostátní provozovaná osobními automobily, příležitostná provozovaná autobusy čištění textilu a oděvů podnikání v oblasti nakládání s nebezpečnými odpady hostinská činnost silniční motorová doprava nákladní - vnitrostátní provozovaná vozidly do 3,5 t celkové hmotnosti, vnitrostátní provozovaná vozidly nad 3,5 t celkové hmotnosti velkoobchod specializovaný maloobchod a maloobchod se smíšeným zbožím zajišťování předškolního vzdělávání zajišťování služeb souvisejících s provozem mateřských škol, včetně stravování dětí

Statutární orgán - představenstvo:

Předseda**představenstva:**

Ing. JIŘÍ NOVÁK, dat. nar. 30. července 1946
 Hasičská 111, Vtelno, 434 01 Most
 Den vzniku funkce: 1. ledna 2017
 Den vzniku členství: 1. ledna 2017

Místopředseda**představenstva:**

Mgr. RADEK SCHERFER, dat. nar. 26. prosince 1974
 Budovatelů 1137, 432 01 Kadaň
 Den vzniku funkce: 1. ledna 2017
 Den vzniku členství: 1. ledna 2017

Člen představenstva:

MUDr. VLADIMÍR EMINGR, dat. nar. 28. září 1956
 Pražská 95, 440 01 Louny
 Den vzniku členství: 1. ledna 2017

Člen představenstva:

JINDŘICH DLOUHÝ, dat. nar. 6. května 1949
 Podměstí 2160, 438 01 Žatec
 Den vzniku členství: 1. ledna 2017

Člen představenstva:

JITKA HANOUSKOVÁ, dat. nar. 21. října 1951
 Pekařská 230/18, 415 01 Újezdeček
 Den vzniku členství: 1. ledna 2017

Počet členů:

5

Způsob jednání:

Za představenstvo jedná navenek, resp. podepisuje předseda, popř. místopředseda představenstva, vždy společně s jedním dalším členem představenstva. Podepisování se provádí tím způsobem, že k napsané nebo natištěné obchodní firmě společnosti připojí jednající osoby své podpisy. Je-li udělena prokura, zastupuje a podepisuje za společnost prokurista v rozsahu prokury.

Dozorčí rada:**Předseda dozorčí rady:**

PhDr. Mgr. LEOŠ MORAVEC, dat. nar. 8. října 1979
 Plynární 1093/6, Rumburk 1, 408 01 Rumburk
 Den vzniku funkce: 16. ledna 2017
 Den vzniku členství: 1. ledna 2017

Místopředseda**dozorčí rady:**

Ing. JAROSLAV SYKÁČEK, dat. nar. 24. října 1958
 Luční 1040/13, Rumburk 1, 408 01 Rumburk
 Den vzniku funkce: 16. ledna 2017
 Den vzniku členství: 1. ledna 2017

Člen dozorčí rady:

MUDr. ANTONÍN GABERA, dat. nar. 9. července 1976
 Kojetice 33, 400 02 Ústí nad Labem
 Den vzniku členství: 4. března 2015

Člen dozorčí rady:

Ing. PAVEL VELKÝ, dat. nar. 12. ledna 1967
 Poláčkova 3238/6, Severní Terasa, 400 11 Ústí nad Labem

Den vzniku členství: 4. března 2015

Člen dozorčí rady:

KATEŘINA KLEMENT KRÍŽOVÁ, dat. nar. 27. září 1959
Na Popluží 622/1, Klíše, 400 01 Ústí nad Labem
Den vzniku členství: 4. března 2015

Člen dozorčí rady:

Mgr. KAREL KREJZA, dat. nar. 12. února 1968
Škrétova 1966/12, Předměstí, 412 01 Litoměřice
Den vzniku členství: 1. ledna 2017

Člen dozorčí rady:

PETR VOMÁČKA, dat. nar. 2. ledna 1947
Hřbitovní 315, 407 82 Dolní Poustevna
Den vzniku členství: 1. ledna 2017

Člen dozorčí rady:

Ing. JAKUB KOMÁREK, dat. nar. 15. června 1989
č.p. 85, 411 16 Klapý
Den vzniku členství: 1. ledna 2017

Člen dozorčí rady:

JANA BLAŽKOVÁ, dat. nar. 28. února 1969
Varšavská 736/15, Střekov, 400 03 Ústí nad Labem
Den vzniku členství: 1. ledna 2017

Počet členů:

9

Jediný akcionář:

Ústecký kraj, IČ: 708 92 156
Ústí nad Labem, Velká hradební 3118/48, PSČ 40002

Akcie:

5 273 828 ks kmenové akcie na jméno v listinné podobě ve jmenovité hodnotě 1 000,- Kč

Základní kapitál:

5 273 828 000,- Kč

Splaceno: 100%

Ostatní skutečnosti:

Obchodní korporace se podřídila zákonu jako celku postupem podle § 777 odst. 5 zákona č. 90/2012 Sb., o obchodních společnostech a družstvech.

Na základě Smlouvy o koupi závodu ze dne 29. 7. 2015 mezi Nemocnicí následné péče Ryjice, příspěvková organizace, IČ 727 53 536, se sídlem Ryjice č.p. 1, PSČ 403 31 jako prodávajícím a Krajskou zdravotní, a.s., IČ 254 88 627, se sídlem Sociální péče 3316/12A, Ústí nad Labem, PSČ 401 13 jako kupujícím došlo k prodeji závodu Nemocnice následné péče Ryjice, příspěvková organizace. Touto smlouvou kupující nabyla od prodávajícího Závod jako celek a na kupujícího přešla veškerá práva a povinnosti se Závodem související. Smlouva o koupi závodu nabývá účinnosti dnem zápisu v obchodním rejstříku vedeném Krajským soudem v Ústí nad Labem a uložení do Sbírky listin pod sp.zn. B 1550.

Na základě Smlouvy o koupi závodu ze dne 29. 7. 2015 mezi Nemocnicí následné péče Most, příspěvková organizace, IČ 661 12 338, se sídlem Jana Žižky 1304, Most, PSČ 434 01 jako prodávajícím a Krajskou zdravotní, a.s., IČ 254 88 627, se sídlem Sociální péče 3316/12A, Ústí nad Labem, PSČ 401 13 jako kupujícím došlo k prodeji závodu Nemocnice následné péče Most, příspěvková organizace. Touto smlouvou kupující nabyla od prodávajícího Závod jako celek a na kupujícího přešla veškerá práva a povinnosti se Závodem související. Smlouva o koupi závodu nabývá účinnosti dnem zápisu v obchodním

rejstříku vedeném Krajským soudem v Ústí nad Labem a uložení do Sbírky listin pod sp.zn. B 1550.

Odštěpné závody:**Odštěpný závod:**

Obchodní firma: Krajská zdravotní, a.s. - Masarykova nemocnice v Ústí nad Labem, o.z.

Sídlo nebo umístění: Sociální péče 3316/12a, Severní Terasa, 400 11 Ústí nad Labem
Doručovací číslo: 401 13

Identifikační číslo: 254 88 627

Předmět podnikání:

poskytování zdravotní péče, jejíž rozsah je vymezen v rozhodnutí vydávaném podle obecně závazných právních předpisů

pořádání odborných kurzů, školení a jiných vzdělávacích akcí včetně lektorské činnosti

hostinská činnost

ubytovací služby

kopírovací práce

praní, žehlení, opravy a údržba oděvů, bytového textilu a osobního zboží
čištění textilu a oděvů

silniční motorová doprava osobní

silniční motorová doprava nákladní

technické činnosti v dopravě

výroba potravinářských výrobků

grafické práce a kresličské práce

provozování solárií

masérské, rekondiční a regenerační služby

technické činnosti v dopravě

velkoobchod

specializovaný maloobchod a maloobchod se smíšeným zbožím

Vedoucí odštěpného závodu:

Ing. PETR FIALA, dat. nar. 2. září 1967

V Edenu 232, 439 09 Slavětín

Odštěpný závod:

Obchodní firma: Krajská zdravotní, a.s. - Nemocnice Děčín, o.z.

Sídlo nebo umístění: Děčín II, U Nemocnice 1, PSČ 40599

Předmět podnikání:

poskytování zdravotní péče, jejíž rozsah je vymezen v rozhodnutí vydávaném podle obecně závazných právních předpisů

pořádání odborných kurzů, školení a jiných vzdělávacích akcí včetně lektorské činnosti

zprostředkování obchodu a služeb

pronájem a půjčování věcí movitých

podnikání v oblasti nakládání s nebezpečnými odpady

praní, žehlení, opravy a údržba oděvů, bytového textilu a osobního zboží
velkoobchod

specializovaný maloobchod a maloobchod se smíšeným zbožím

Vedoucí odštěpného závodu:

Ing. PETR FIALA, dat. nar. 2. září 1967

V Edenu 232, 439 09 Slavětín

Odštěpný závod:

Obchodní firma: Krajská zdravotní, a.s. - Nemocnice Chomutov, o.z.

Sídlo nebo umístění: Chomutov, Kochova 1185, PSČ 43012

Předmět podnikání:

poskytování zdravotní péče, jejíž rozsah je vymezen v rozhodnutí vydávaném podle obecně závazných právních předpisů
zprostředkování obchodu a služeb
podnikání v oblasti s nakládáním s nebezpečnými odpady
poskytování software a poradenství v oblasti hardware a software
zpracování dat, služby databank, správa sítí
velkoobchod
specializovaný maloobchod a maloobchod se smíšeným zbožím

Vedoucí odštěpného závodu:

Ing. PETR FIALA, dat. nar. 2. září 1967
V Edenu 232, 439 09 Slavětín

Odštěpný závod:

Obchodní firma: Krajská zdravotní, a.s. - Nemocnice Teplice, o.z.

Sídlo nebo umístění: Teplice, Duchcovská 53, PSČ 41529

Předmět podnikání:

poskytování zdravotní péče, jejíž rozsah je vymezen v rozhodnutí vydávaném podle obecně závazných právních předpisů
zprostředkování obchodu a služeb
pořádání odborných kurzů, školení a jiných vzdělávacích akcí včetně lektorské činnosti
správa a údržba nemovitostí
realitní činnost
pronájem a půjčování věcí movitých hostinská činnost
kopírovací práce
poskytování technických služeb
podnikání v oblasti nakládání s nebezpečnými odpady
zpracování dat, služby databank, správa sítí
poskytování software a poradenství v oblasti hardware a software
praní, žehlení, opravy a údržba oděvů, bytového textilu a osobního zboží
čištění textilu a oděvů
masérské, rekondiční a regenerační služby
silniční motorová doprava osobní
silniční motorová doprava nákladní
technické činnosti v dopravě
velkoobchod
specializovaný maloobchod a maloobchod se smíšeným zbožím

Vedoucí odštěpného závodu:

Ing. PETR FIALA, dat. nar. 2. září 1967
V Edenu 232, 439 09 Slavětín

Odštěpný závod:

Obchodní firma: Krajská zdravotní, a.s. - Nemocnice Most, o.z.

Sídlo nebo umístění: Most, J.E. Purkyně 270/5, PSČ 43464

Předmět podnikání:

poskytování zdravotní péče, jejíž rozsah je vymezen v rozhodnutí vydávaném podle obecně závazných právních předpisů
pořádání odborných kurzů, školení a jiných vzdělávacích akcí včetně lektorské činnosti
správa a údržba nemovitostí
pronájem a půjčování věcí movitých
hostinská činnost

ubytovací služby

kopírovací práce

poskytování technických služeb

velkoobchod

specializovaný maloobchod a maloobchod se smíšeným zbožím

Vedoucí odštěpného závodu:

Ing. PETR FIALA, dat. nar. 2. září 1967

V Edenu 232, 439 09 Slavětín

Žádost o poskytnutí investiční a provozní dotace (vyrovnávací platby) pro Protialkoholní a protitoxikomanickou záchytnou stanici

v souladu s rozhodnutím Komise (EU), ze dne 20. prosince 2011, o použití čl. 106 odst. 2 Smlouvy o fungování Evropské unie na státní podporu ve formě vyrovnávací platby za závazek veřejné služby udělené určitým podnikům pověřeným poskytováním služeb obecného hospodářského významu

1. Identifikační údaje o žadateli:

1.1 Jméno, příjmení/Název žadatele: **Krajská zdravotní, a.s.**

1.2 Organizační forma (forma právní osobnosti): **Akciová společnost**

1.3 Datum narození/IČ: **25488627** DIČ: **CZ25488627**

1.4 Adresa bydliště/Sídlo:

obec: Ústí nad Labem část obce: Severní Terasa PSČ : 401 13
ulice: Sociální péče č. p. 3316 č. or.: 12A
telefon/fax: +420 477 114 105 e-mail: sekretariat@kzcr.eu http://www.kzcr.eu
datová schránka: 5gueuef

1.5 Registrace

(Spolky a ústavy uvedou datum a číslo zapsání do veřejného rejstříku; obecně prospěšné společnosti datum, oddíl, vložku a název krajského soudu, v jehož rejstříku jsou zapsány; církevní právnické osoby datum a číslo evidence na Ministerstvu kultury; jiné typy subjektů odpovídající registraci):

1.6 Číslo účtu: **216686400/0300**

u peněžního ústavu: **CSOB**

2. U právnických osob identifikace:

a) osob zastupujících právnickou osobu (včetně uvedení právního důvodu zastoupení)

I. Jméno, titul, funkce: **Ing. Petr Fiala, generální ředitel**
Kontaktní adresa: **Sociální péče 3316/12a, 401 13 Ústí nad Labem**
Telefon/Fax: **+420 477 114 105**
E-mail: **sekretariat@kzcr.eu**

II. Jméno, titul, funkce:
Kontaktní adresa:
Telefon/Fax:
E-mail:

III. Jméno, titul, funkce:
Kontaktní adresa:
Telefon/Fax:
E-mail:

b) osob s podílem v této právnické osobě

- I. Jméno, příjmení/název: **Ústecký kraj**
adresa **Velká Hradební 3318/48, 400 02 Ústí nad Labem**
bydliště/sídlo:
Datum narození/IČ: **70892156**
Telefon/E-mail: **+420 475 657 111, urad@kr-ustecky.cz**
- II. Jméno,
příjmení/název:
adresa
bydliště/sídlo:
Datum narození/IČ:
Telefon/E-mail:

c) osob, v nichž má právnická osoba přímý podíl (včetně výše tohoto podílu)

- I. Název:
Sídlo:
IČ:
Telefon/E-mail:
Výše podílu:
- II. Název:
Sídlo:
IČ:
Telefon/E-mail:
Výše podílu:

3. Kontaktní osoba

Jméno, titul, funkce: **Ing. Luděk Růckl, náměstek pro ekonomické řízení a controlling**

Kontaktní adresa: **Sociální péče 3316/12a, 401 13 Ústí nad Labem**

Telefon/Fax: **+420 477 114 111**

E-mail: Ludek.Ruckl@kzcr.eu

4. Požadavek na dotaci Ústeckého kraje na rok 2018 (požadovaná částka)

Dle aktuálního rozpočtu investičních nákladů na potřebné stavební úpravy (v současné době realizována veřejná zakázka na dodavatele stavebních prací) a nezbytné vybavení přístrojovou technikou je požadována investiční a provozní dotace v souhrnné výši 18 mil. Kč, přičemž cca 17,55 mil. Kč pokrývá stavební úpravy a cca 0,45 mil. Kč pak vybavení zdravotnickou technikou (z toho cca 280 tis. Kč investiční a cca 170 tis. Kč provozní dotace).

Podrobněji je investiční akce popsána v příloze č. 1 této žádosti, zahrnující popis prací i souhrn rozpočtových nákladů.

Dle aktuálního rozpočtu předpokládaných provozních výdajů činí tyto náklady cca 22,147 mil. Kč, přičemž pobyt na protialkoholní a protitoxikomanické záchytné stanici bude zpoplatněn. S ohledem na charakter této zabezpečované služby a předpokládanou skladbu osob, kterým bude tato služba poskytována, je očekáván značně vysoký podíl nedobytných pohledávek a krytí ztrátovosti formou vyrovnávací platby v režimu veřejné služby – poskytování služeb obecného hospodářského zájmu. Předpokládané provozní výdaje jsou uvedeny v příloze č. 2 této žádosti.

5. Celková výše požadované dotace:

Investiční a provozní dotace na zřízení protialkoholní a protitoxikomanické záchytné stanice cca 18 000 000 Kč

Provozní dotace max. 22 147 000 Kč/rok

Pol. č.	OZ	NÁZEV AKCE	PŘEDPOKLÁDANÉ ZŘIZOVACÍ VÝDAJE_2018	DRUH INVESTICE
1	Nemocnice Teplice	Zřízení protialkoholní a protitoxikomanické záchytné stanice Krajské zdravotní, a.s. – Nemocnice Teplice, o.z. – stavební část	17 550 000	ROZVOJOVÁ
2	Nemocnice Teplice	Defibrilátor	40 000	NOVÁ
3	Nemocnice Teplice	Infuzní pumpa	40 000	NOVÁ
4	Nemocnice Teplice	Lokální svítidlo vyšetřovací – 2ks	80 000	NOVÁ
5	Nemocnice Teplice	Monitorace životních funkcí: základní EKG, saturace O ₂ , puls – 2ks	80 000	NOVÁ
6	Nemocnice Teplice	Resuscitační vozík	40 000	NOVÁ
7	Nemocnice Teplice	Ostatní neinvestiční vybavení	170 000	NOVÁ

6. Účel, na který žadatel chce dotaci použít (odůvodnění žádosti)

Oblast působnosti: Ústecký kraj
Popis stávajícího stavu: Ústecký kraj má zájem vybudovat protialkoholní a protitoxikomanickou záchytnou stanici v kraji. Záchytná služba není v Ústeckém kraji provozována od roku 2001, tedy již 17 let. Z dostupných dat pro Ústecký kraj vyplývá, že ze zjištěných údajů o počtu řešených případů akutně intoxikovaných osob a s ohledem na přiměřenou dojezdovou vzdálenost byla již dříve definována pravděpodobná potřebná kapacita PZS v kraji: <ul style="list-style-type: none">- spádové území okresů Ústí nad Labem, Litoměřice a Teplice - PZS s kapacitou 8 lůžek- spádové území okresů Most, Chomutov a Louny- PZS s kapacitou 7 lůžek- spádové území okresu Děčín - PZS s kapacitou 3 lůžek Návrh rozložení spádových oblastí reaguje na skutečnost, že ne vždy je možné osobu s indikací na pobyt v PZS převážet přes celý kraj, obvyklá vzdálenost pro převoz klienta k vyšetření na PZS by neměla omezovat služby PČR a městské policie v místě. V návaznosti na změnu legislativy, umožňující registraci této služby byla opakovaně vyhlášena výběrová řízení na poskytovatele této služby, přičemž do těchto výběrových řízení se nikdo

nepřihlásil. Vedení Ústeckého kraje tedy dohodlo nejvhodnější řešení spolu s Krajskou zdravotní, která je největším poskytovatelem zdravotní péče v Ústeckém kraji – zřízení protialkoholní a protitoxikomanické záchytné stanice v areálu Teplické nemocnice. Záchytnou stanici v současné době musí nahrazovat různá zdravotnická oddělení v jednotlivých nemocnicích, která nejsou na tuto službu odpovídajícím způsobem vybavena, která primárně zabezpečují jiné zdravotní služby a jejichž provoz je péčí o intoxikované osoby značně zatěžován.

V souvislosti se shora uvedeným vedení Ústeckého kraje přislíbilo zajistit investiční krytí potřebných stavebních úprav vytipovaných stávajících prostor v teplické nemocnici a formou vyrovnávací platby se podílet na financování běžného provozu.

Podrobný popis je uveden v příloze č. 1 této žádosti.

Účel a odůvodnění podané žádosti a specifikace pořizovaného vybavení a jeho výsledného použití:

Účelem realizace uvedených investičních aktivit je zřízení protialkoholní a protitoxikomanické záchytné stanice v Ústeckém kraji.

Podrobný popis a zdůvodnění je uvedeno v příloze č. 1 této žádosti.

Krajská zdravotní, a.s. předpokládá realizaci všech výše uvedených investičních akcí postupem v souladu se zákonem 134/2016 Sb., o zadávání veřejných zakázek, v platném znění, kdy tímto bude naplněn požadavek na splnění kritéria hospodárnosti. Standardně je v případě realizace veřejných zakázek na dodávky součástí jejich přípravy předběžný průzkum trhu, v rámci kterého jsou zjišťovány orientační ceny.

Doba, v níž má být dosaženo účelu (termín zahájení, termín ukončení):

4.Q. 2018 – 2.Q. 2019

Další údaje:

Žadatel potvrzuje, že tuto žádost o dotaci schválil k předložení Ústeckému kraji a potvrzuje pravdivost uváděných údajů. Zároveň prohlašuje, že souhlasí se zařazením žadatele do databáze Ústeckého kraje a se zveřejněním údajů o něm a o výši poskytnuté dotace na webových stránkách Ústeckého kraje.

V Ústí nad Labem dne 27. 9. 2018

.....
Ing. Petr Fiala, generální ředitel

Přílohy žádosti (1-10):

1. Podrobný popis investiční akce – stavebních prací a vybavení zdravotnickou technikou (textová a tabulková část)
2. Předpokládaný provozní rozpočet
3. Výpis z obchodního rejstříku, živnostenský list;
4. Doklady o oprávnění jednat jménem žadatele o investiční dotaci;
5. Doklady o přidělení IČ a rozhodnutí o registraci a přidělení DIČ (pokud má registrační povinnost);
6. Smlouva o zřízení běžného účtu u peněžního ústavu;
7. Čestné prohlášení o bezdlužnosti - skutečnosti, že
 - vůči majetku žadatele neprobíhá, nebo v posledních 3 letech neproběhlo, insolvenční řízení, v němž bylo vydáno rozhodnutí o úpadku, nebo insolvenční návrh nebyl zamítnut proto, že majetek nepostačuje k úhradě nákladů insolvenčního řízení, nebo nebyl konkurs zrušen proto, že majetek byl zcela nepostačující,
 - nebyla zavedena nucená správa podle zvláštních právních předpisů,
 - na jeho majetek nebyla nařízena exekuce,
 - vůči žadateli, ani vůči žádnému podniku ve skupině podniků (pokud je žadatel součástí skupiny podniků, se kterými je propojen, včetně podniků zahraničních), nebyl vystaven inkasní příkaz pro navrácení protiprávní a neslučitelné podpory, který dosud nebyl splacen,
 - žadatel nebyl pravomocně odsouzen pro trestný čin, jehož skutková podstata souvisí s předmětem podnikání žadatele, nebo pro trestný čin hospodářský, nebo trestný čin proti majetku, jde-li o právnickou osobu, musí tento předpoklad splňovat statutární orgán nebo každý

- člen statutárního orgánu, a je-li statutárním orgánem žadatele či členem statutárního orgánu žadatele právnická osoba, musí tento předpoklad splňovat statutární orgán nebo každý člen statutárního orgánu této právnické osoby,
- u místně příslušného finančního úřadu a okresní správy sociálního zabezpečení a zdravotních pojišťoven, nemá žadatel žádné nesplacené závazky po lhůtě splatnosti,
 - žadatel nemá žádné závazky po lhůtě splatnosti vůči státním fondům, přičemž za závazky vůči státním fondům se považují i závazky vůči Státnímu fondu životního prostředí, Pozemkovému fondu a Celní správě, za vypořádání nelze považovat posečkání úhrady dlužných závazků,
 - žadatel nemá žádné závazky po lhůtě splatnosti vůči rozpočtu kraje, tzn., že bylo například ve stanoveném termínu předloženo řádné vyúčtování v případě, že byly žadateli finanční prostředky v předchozích obdobích poskytnuty, a to v originále (viz vzorový formulář)
8. Čestné prohlášení o odpovědnosti za přípravu a realizaci projektu;
 9. Soupis jednotlivých projektů, které žadatel realizoval v průběhu předchozích 3 let za přispění kraje s uvedením názvu projektu, čísla smlouvy o poskytnutí dotace a uvedení finanční výše poskytnuté dotace, a to v originále;
 10. Aktuální oprávnění k poskytování zdravotních služeb podle zákona č. 372/2011 Sb., o zdravotních službách a podmínkách jejich poskytování, (zákon o zdravotních službách), ve znění pozdějších předpisů

Seznam zřizovacích nákladů_Žádost o investiční dotaci_ÚK 2018 - protialkoholní záchytná stanice_aktualizace 17.10.2018

Pol. č.	OZ	NÁZEV AKCE	ZDROJ FINANCOVÁNÍ	PREDPOKLADANÉ INVESTIČNÍ VÝDAJE 2018	DRUH INVESTICE/ DDHM
Prioritní investiční akce					
1	Nemocnice Teplice	Protialkoholní záchytná stanice	Investiční dotace ÚK	17 550 000	investice
2	Nemocnice Teplice	Defibrilátor	Investiční dotace ÚK	40 000	investice
3	Nemocnice Teplice	Infuzní pumpa	Investiční dotace ÚK	40 000	investice
4	Nemocnice Teplice	Lokální svítidlo vyšetřovací – 2ks	Investiční dotace ÚK	80 000	investice
5	Nemocnice Teplice	Monitorace životních funkcí: základní EKG, saturace O2, puls – 2ks	Investiční dotace ÚK	80 000	investice
6	Nemocnice Teplice	Resuscitační vozík	Investiční dotace ÚK	40 000	investice
Celkem zřizovací výdaje				17 830 000	
			z toho investiční	17 830 000	

Zdůvodnění a popis investičních akcí Krajské zdravotní, a.s. zahrnutých v předběžné kalkulaci v rámci SOHZ pro rok 2018

1. Zřízení protialkoholní a protitoxikomanické záchytné stanice Krajské zdravotní, a.s. – Nemocnice Teplice, o.z.

Ústecký kraj má zájem vybudovat protialkoholní a protitoxikomanickou záchytnou stanici v kraji. Záchytná služba není v Ústeckém kraji provozována od roku 2001, tedy již 17 let. Z dostupných dat pro Ústecký kraj vyplývá, že ze zjištěných údajů o počtu řešených případů akutně intoxikovaných osob a s ohledem na přiměřenou dojezdovou vzdálenost byla již dříve definována pravděpodobná potřebná kapacita PZS v kraji:

- spádové území okresů Ústí nad Labem, Litoměřice a Teplice - PZS s kapacitou 8 lůžek
- spádové území okresů Most, Chomutov a Louny- PZS s kapacitou 7 lůžek
- spádové území okresu Děčín - PZS s kapacitou 3 lůžek

Návrh rozložení spádových oblastí reaguje na skutečnost, že ne vždy je možné osobu s indikací na pobyt v PZS převážet přes celý kraj, obvyklá vzdálenost pro převoz klienta k vyšetření na PZS by neměla omezovat služby PČR a městské policie v místě.

V návaznosti na změnu legislativy, umožňující registraci této služby byla opakovaně vyhlášena výběrová řízení na poskytovatele této služby, přičemž do těchto výběrových řízení se nikdo nepřihlásil. Vedení Ústeckého kraje tedy dohodlo nejvhodnější řešení spolu s Krajskou zdravotní, která je největším poskytovatelem zdravotní péče v Ústeckém kraji – zřízení protialkoholní a protitoxikomanické záchytné stanice v areálu Teplické nemocnice. Záchytnou stanici v současné době musí nahrazovat různá zdravotnická oddělení v jednotlivých nemocnicích, která nejsou na tuto službu odpovídajícím způsobem vybavena, která primárně zabezpečují jiné zdravotní služby a jejichž provoz je péčí o intoxikované osoby značně zatěžován.

Krajská zdravotní, a.s. po posouzení všech aspektů jednoznačně preferuje 24 hodinový provoz protialkoholní a protitoxikomanické záchytné stanice z níže uvedených provozních důvodů:

- a) Plnohodnotná protialkoholní a protitoxikomanická záchytná stanice s 24 hodinovým provozem nezatěžuje další zdravotnické úseky Nemocnice Teplice, o.z., nároky na personální obsazení či zajištění péče o intoxikované osoby.
- b) Absence lůžkového psychiatrického odd. v Nemocnici Teplice, o.z., přičemž mnohdy bývá provoz protialkoholní a protitoxikomanické záchytné stanice na takováto oddělení navázán.
- c) Výskyt osob pod vlivem alkoholu a jiných návykových látek je obvyklý během celých 24 hodin, nikoliv pouze ve večerních a nočních hodinách. K transportu těchto osob do zdravotnického zařízení dochází tudíž během celého dne.
- d) Při zkrácení doby provozu toho zařízení např. na 14 hod. denně, bude problematické zajištění personálu na tyto dvě hodiny (myslíme-li obsazení obvyklých 12 hodinových služeb).
- e) Při zkráceném provozu nelze zajistit, že osoba, jež byla přijata do tohoto zařízení, splňuje veškerá kritéria propuštění a vyvstane nutnost a komplikace ji přemístit směrem do akutní lůžkové péče se všemi důsledky.
- f) Při nezajištění nepřetržitého provozu tohoto zařízení, dojde k vzniku časového okna, kdy budou zadržené osoby transportovány, přestože to jejich zdravotní stav nevyžaduje, na akutní

příjemové ambulance nebo urgentní příjem nemocnice. Tam bude následně docházet k dalšímu přetěžování personálu těchto oddělení a mnohdy k možnému oddálení poskytování zdravotní péče u pacientů, kde je jednoznačně indikována.

- g) Bezpečnostní rada Ústeckého kraje na svém jednání dne 23. 2. 2018 schválila 24 hodinový provoz Protialkoholní a protitoxikomanické záchytné stanice v Nemocnici Teplice, o.z.

V souvislosti se shora uvedeným vedení Ústeckého kraje přislíbilo zajistit investiční krytí potřebných stavebních úprav vytipovaných stávajících prostor v teplické nemocnici vč. potřebného vybavení a formou vyrovnávací platby se podílet na financování běžného provozu.

Základní popis investiční akce:

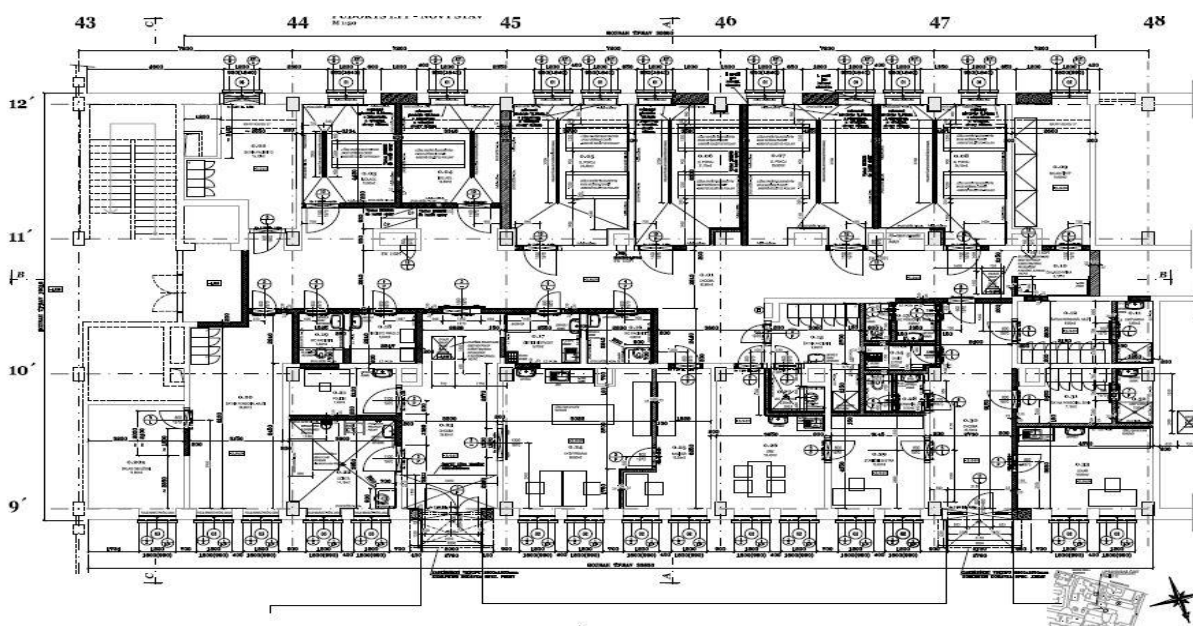
Předmětem uvedené investiční akce jsou stavební práce v části 1. PP stávajícího objektu polikliniky v části „C“ Krajské zdravotní, a.s. – Nemocnice Teplice, o.z., vše za účelem zřízení protialkoholní a protitoxikomanické záchytné stanice. Předmětem stavebních prací budou zejména bourací práce, úprava stávajících dispozic dle požadavků na provoz záchytné stanice, nové inženýrské sítě a rozvody technických zařízení (ZTI, ÚT, VZT, silnoproudé a slaboproudé elektroinstalace atd.), zřízení nového samostatného vstupu, úprava a rozšíření venkovních zpevněných ploch (přístupové chodníky, příjezdová komunikace).

V rámci stavebních prací bude zřízeno celkem 6 pokojů s celkovým počtem 10 lůžek (4 pokoje dvojlůžkové a 2 jednolůžkové) vč. odpovídajícího zázemí. Dále je součástí investiční akce zřízení vyšetřovny, lékařského pokoje, denní místnosti pro personál, šaten pro pacienty a personál a dalšího zázemí pro provoz oddělení vyžadovaného platnou legislativou či provozními potřebami.

Parametry rekonstruovaných prostor:

- Zastavěná plocha: 607,10 m²
- Obestavěný prostor: 2.489,10 m³
- Užitná plocha celkem: 513,70 m²

Půdorys nového stavu 1.PP:



Předpokládané investiční náklady: 17 550 000 Kč vč. DPH

Předpokládaný harmonogram realizace:

Realizace veřejné zakázky

Vyhlášení veřejné zakázky: 9. 8. 2018 (II. kolo veřejné zakázky)

Příjem nabídek: 27. 8. 2018

V současné době probíhá hodnocení veřejné zakázky

Předpoklad zahájení stavebních prací: 10/2018

Předpoklad dokončení stavebních prací: 1.Q/2019

Jedná se o rozvojovou stavební investici, jejímž předmětem je rekonstrukce prostor stávajícího objektu polikliniky části C teplické nemocnice, ve kterých budou poskytovány zdravotní služby protialkoholní a protitoxikomanické záchytné stanice.

V důsledku realizace této investice dojde k systémovému zajištění služby protialkoholní a protitoxikomanické záchytné stanice, které v Ústeckém kraji chybí a tuto službu v rámci poskytování akutní zdravotní péče nahrazují různá zdravotnická oddělení v jednotlivých nemocnicích (zpravidla emergency, centrální příjem, interní příjem a další), která nejsou na tuto službu odpovídajícím způsobem vybavena.

2. Vybavení zdravotnickou technikou

Základní popis:

V souladu se záměrem zřídit v Krajské zdravotní, a.s. – Nemocnici Teplice, o.z. protialkoholní a protitoxikomanickou záchytnou stanicí je nutné zajistit také vybavení zdravotnickou technikou, a to minimálně v rozsahu vyhlášky č. 92/2012 „Vyhláška o požadavcích na minimální technické a věcné vybavení zdravotnických zařízení a kontaktních pracovišť domácí péče“ – přílohy č. 9 – Požadavky na technické a věcné vybavení zdravotnických zařízení protialkoholní a protitoxikomanické záchytné služby.

Přehled pořizované ZT vč. počtu a orientačních cen je uveden níže v tabulce. Veškerá technika je pořizována jako nová a bude využívána pro potřeby protialkoholní a protitoxikomanické záchytné služby.

Druh zdravotnické techniky	Cena za 1 ks vč. DPH	Počet kusů	Cena celkem vč. DPH
Defibrilátor	40 000 Kč	1	40 000 Kč
Infuzní pumpa	40 000 Kč	1	40 000 Kč
Lokální svítidlo vyšetřovací	40 000 Kč	2	80 000 Kč
Monitorace životních funkcí: základní EKG, saturace O2, puls	40 000 Kč	2	80 000 Kč
Resuscitační vozík	40 000 Kč	1	40 000 Kč
Infuzní dávkovač	29 000 Kč	1	29 000 Kč
Pojízdný stolek na nástroje	25 000 Kč	1	25 000 Kč
Skříň na lékařské nástroje a léčivé přípravky	15 000 Kč	1	15 000 Kč

Vyšetřovací lehátko	15 000 Kč	2	30 000 Kč
Ambuvak	10 000 Kč	1	10 000 Kč
Matrace pro lůžka (lůžka součást stavby)	5 000 Kč	10	50 000 Kč
Omezovací pomůcky (pro upoutání pacienta) sada ruce+nohy	4 000 Kč	1	4 000 Kč
Puzní oxymetr prstový	2 000 Kč	1	2 000 Kč
Infuzní stojan	1 500 Kč	1	1 500 Kč
Tonometr,	1 500 Kč	1	1 500 Kč
Teploměr lékařský (bezkontaktní)	1 000 Kč	1	1 000 Kč
Alkotester	500 Kč	1	500 Kč
Fonendoskop,	500 Kč	1	500 Kč
Glukometr (zápůjčka)	0 Kč	1	0 Kč
Cena celkem v Kč vč. DPH			450 000 Kč
Z toho investiční výdaje			280 000 Kč
Z toho provozní výdaje			170 000 Kč

Krajská zdravotní, a.s. předpokládá realizaci všech výše uvedených investičních akcí postupem v souladu se zákonem 134/2016 Sb., o zadávání veřejných zakázek, v platném znění, kdy tímto bude naplněn požadavek na splnění kritéria hospodárnosti.

Krajská zdravotní, a.s., - Nemocnice Teplice, o.z.

ZÁCHYTNÁ PROTIALKOHOLNÍ A PROTITOXIKOMANICKÁ STANICE TEPLICE

Pavilon "C" - Poliklinika Provozní rozpočet

Vstupní údaje:

Kapacita záchytné stanice	10 klientů
Průměrný počet klientů na 1 den	6 klientů
Průměrný počet klientů za 1 měsíc	183 klientů
Průměrný počet klientů za 1 rok	2 190 klientů
Průměrný počet dnů v měsíci	30,42 dnů

Investiční náklady stavební	17 550 000 Kč	krytí investiční dotací
Náklady na vybavení prostor	450 000 Kč	krytí investiční a provozní dotací

Čas výkonu: Nepřetržitý provoz 24 hod denně

Průměrný počet dnů v měsíci:

30,42 dnů/měs.

Personální obsazení: lékař, 2x sestra, 2x ošetřovatel

Osobní náklady				Kč/rok
Nositelé výkonu:	funkce	čas hod.	mzdy/měsíc	
lékař L3	lékař	24	60 000	
lékař L3 - příslužba	lékař	16	97 400	
lékař L2 - sloužící	lékař	16	365 250	
záchranář / sestra	zdrav.sestra	24	438 300	
ošetřovatel	pom.pers.	24	292 200	
Celkem			1 253 150	
			Odvody z mezd 34%	426 071
			Zák. pojištění 0,42 %	5 263
Celkem			1 684 484	20 213 811 Kč

Materiálové náklady	Materiálové náklady/měsíc	
léky	18 250	
SZM	36 500	
kancelářský materiál	5 475	
čistící prostředky	9 125	
materiál na údržbu	548	
prádlo - pořízení	4 563	
Celkem	74 460	893 520 Kč

Náklady na energie		
energie	22 667	
Celkem	22 667	272 000 Kč

Náklady na služby		
praní prádla	4 104	
úklidové služby	23 949	
likvidace odpadu	2 000	
ostraha	33 945	
Celkem	63 998	767 981 Kč

Náklady celkem	22 147 312 Kč
-----------------------	----------------------

Režijní náklady	0% z přímých mezd	0 Kč
Náklady - mezisoučet		22 147 312 Kč