

LCRD917215

**SMLOUVA O DÍLO**

č. 134/S954/2018/090/Lub

*Pro projektovou dokumentaci a výkon autorského dozoru***Lesy České republiky, s. p.**

IČO: 42196451

DIČ: CZ42196451

sídlo: Přemyslova 1106/19, Nový Hradec Králové, 500 08 Hradec Králové,
zapsán v obchodním rejstříku u Krajského soudu Hradec Králové, oddíl A XII, vložka 540
statutární orgán: Ing. Josef Vojáček, generální ředitel,
zastoupené na základě pověření dle směrnice 19/2015 Podpisový řád Ing. Mojmírou Hillermanovou,
vedoucí Správy toků – oblast povodí Vltavy

ve věcech technických jedná: [REDACTED]

[REDACTED]

[REDACTED]

[REDACTED]

[REDACTED]

[REDACTED]

[REDACTED]

[REDACTED]

(dále jen „objednatel“)

a

Právnícká osoba*

HG partner s.r.o.

sídlo: Smetanova 200, 250 82 Úvaly

IČO: 272 21 253

DIČ: CZ 272 21 253

zapsán

v obchodním rejstříku u Městského soudu v Praze, v oddílu C, vložce 105510

statutární orgán:

zastoupený: Ing. Janem Vrzákem a Ing. Alešem Trnečkou

číslo telefonu: [REDACTED]

[REDACTED]

[REDACTED]

(dále jen „zhotovitel“)

uzavírají a tímto uzavřeli podle § 2586 a násl. zákona č. 89/2012 Sb., občanský zákoník, v rozhodném znění, tuto

smlouvu o dílo**I.****Předmět smlouvy**

1. Předmětem této smlouvy jsou závazky zhotovitele:

1.1. Vypracovat pro objednatele na vlastní nebezpečí a odpovědnost projektovou dokumentaci:

Projektová dokumentace pro vydání rozhodnutí o umístění stavby, pro vydání stavebního povolení a pro provádění stavby*

„VN Třebanice sanace hráze a oprava objektů“; dále jen „projektová dokumentace“,

na vodním toku: Melhutka, číslo hydrologického pořadí: 1-06-03-022, IDVT:10244851, ř. km: 7,1, katastrální území:Třebanice,

vše za podmínek stanovených příslušnými právními předpisy a technickými normami, zadávacím řízením, správními akty a touto smlouvou.

- 1.2. Provádět autorský dozor projektanta nad souladem prováděné stavby s ověřenou (schválenou) projektovou dokumentací.
2. Projektová činnost bude provedena podle ustanovení § 159 zákona č. 183/2006 Sb., v účinném znění s odpovědností projektanta uvedeným ustanovením upravenou.
3. Rozsah, obsah a postup zpracování projektové dokumentace je dán vyhláškou č. 499/2006 Sb., o dokumentaci staveb; vyhláškou č. 503/2006 Sb., o podrobnější úpravě územního rozhodování, územního opatření a stavebního řádu; vyhláškou č. 432/2001 Sb., o dokladech žádosti o rozhodnutí nebo vyjádření a o náležitostech povolení, souhlasů a vyjádření vodoprávního úřadu; touto smlouvou včetně zadávacího listu projekčních prací, který je přílohou č. 1 této smlouvy. Projektová dokumentace pro ohlášení a provádění stavby bude zpracována minimálně v rozsahu a obsahu dokumentace pro provádění stavby a dokumentace skutečného provedení stavby.
4. Projektová dokumentace bude splňovat technické požadavky dle vyhlášky č. 590/2002 Sb., o technických požadavcích pro vodní díla a dále vyhlášky č. 268/2009 Sb., o technických požadavcích na stavby.
5. Projektová dokumentace bude zpracována v podrobnostech umožňujících zadání a provádění stavby (dle zákona č. 134/2016 Sb., o zadávání veřejných zakázek a dle vyhlášky č. 169/2016 Sb., o stanovení rozsahu dokumentace veřejné zakázky na stavební práce a soupisu stavebních prací, dodávek a služeb s výkazem výměr, v účinných zněních).
6. Nedílnou součástí závazků zhotovitele dle této smlouvy je též zajištění všech podkladů, průzkumů a zkoušek potřebných pro zpracování projektové dokumentace v rozsahu nezbytném pro řádnou a oprávněnou realizaci stavby. Zejména se jedná o:
 - geodetické práce včetně zaměření technologie VN v rozsahu potřebném pro návrh,
 - rešerše možných zdrojů zeminy pro přitěžovací lavici (IGP), včetně potřebných zkoušek,
 - zpracování geometrického plánu na dělení pozemků, včetně zajištění rozhodnutí o dělení pozemků,
 - návrh povodňového a havarijního plánu stavby,
 - plán BOZP zpracovaný koordinátorem BOZP,
 - manipulační a provozní řád,
 - statické a geotechnické posouzení navrhovaných a dotčených objektů a konstrukcí,
 - zpracování programu TBD při výstavbě (změně stavby)
 - posouzení technického řešení projektové dokumentace pověřenou odborně způsobilou osobou s ohledem na výkon TBD k vodnímu dílu III. kategorie- stanovisko společnosti vodní díla TBD k projektové dokumentaci.
7. Nedílnou součástí závazků zhotovitele dle této smlouvy je rovněž osobní projednání projektované stavby se všemi dotčenými vlastníky a uživateli nemovitostí, s dotčenými orgány státní správy, se samosprávou, s vlastníky či správci inženýrských sítí a komunikací a s dalšími fyzickými a právnickými osobami dotčenými stavbou nebo jejím prováděním, a to včetně vypořádání jejich připomínek.
8. Zhotovitel též zajistí veškeré doklady potřebné pro vydání územního rozhodnutí, stavebního povolení a pro realizaci stavby.
9. Zhotovitel prohlašuje, že je seznámen se všemi údaji potřebnými pro řádné provedení díla a že se před podpisem této smlouvy seznámil s povahou budoucího staveniště.
10. Autorský dozor bude prováděn formou kontrolní činnosti projektanta na stavbě – účasti autorizované osoby na stavbě dle potřeb objednatele (zpravidla při kontrolních dnech, kontrolních prohlídkách stavby, při předání a převzetí staveniště stavby, při předání a převzetí zhotovené stavby apod.). V rámci výkonu autorského dozoru dle této smlouvy bude zhotovitel kontrolovat soulad prováděné

stavby s jím zhotovenou, ověřenou (schválenou) projektovou dokumentací, se stavebním povolením (územním rozhodnutím), jakož i s dalšími právními akty a vyjádřeními, které jsou pro realizaci stavby závazné a s nimiž byl objednatel seznámen nebo s nimiž se seznámil v průběhu realizace této smlouvy; zjištění učiněná při této činnosti zhotovitel neprodleně zaznamená ve stavebním deníku, a to včetně svých návrhů a požadavků. Zhotovitel se ve stavebním deníku vždy vyjádří ke všem zápisům, které mohou mít vliv na shora uvedený soulad, a to formou jejich odsouhlasení, nesouhlasu nebo návrhu úprav dalšího postupu. K výkonu činnosti autorského dozoru bude zhotovitel vyzván objednatelem, a to alespoň 7 dní předem. Zhotovitel je povinen učinit úkon autorského dozoru v době objednatelem stanovené, byl-li k němu dle předchozí věty včas vyzván.

11. Projektová dokumentace bude vyhotovena v množství:

pro vydání rozhodnutí o umístění stavby: 6 ks paré,

pro stavební povolení a pro provádění stavby: 7 ks paré,

a 2 x v elektronické podobě (needitovatelné – formát pdf. *, editovatelné-formát docx. xlsx. dwg. dgn. *)

II.

Doba plnění

1. Zahájení prací na projektové dokumentaci: září 2018

Dílo (projektová dokumentace) bude provedeno (dokončeno a předáno) nejpozději do:

Etapa I.

Zajištění podkladů (geodetické práce včetně zaměření technologie, terénní šetření, rešerše možných zdrojů zeminy pro přítěžovací lavici), koncepce dokumentace pro územní řízení (schválený návrh pro projednání DOSS) do 31.12.2018

----- *I. dílčí finanční plnění zakázky*

Etapa II.

PD DUR, podání žádosti o územní rozhodnutí (SO 01 a SO 05).....do 6 měsíců od podpisu SoD
Geometrický plán potvrzený Katastrálním

úřadem..... do 8 měsíců od podpisu SoD

Územní rozhodnutí stavby do 9 měsíců od podpisu SoD

----- *II. dílčí finanční plnění zakázky*

Etapa III.

PD pro stavební povolení a provádění stavby (návrh k projednání DOSS) ..do 10 měsíců od podpisu SoD

PD pro stavební povolení a provádění stavby včetně dokladové části a zapracování připomínek (včetně dopracování plánu BOZP, havarijního a povodňového plánu, návrhu manipulačního a provozního řádu, harmonogramu prací, plánu kontr. prohlídek).....do 14 měsíců od podpisu SoD

-----*III. konečné finanční plnění zakázky*

2. Dílo (jeho část) je provedeno, je-li způsobilé sloužit svému účelu a nevykazuje-li vady. Dílo (jeho část) má vadu, neodpovídá-li smlouvě. Objednatel není povinen převzít dílo (jeho část) vykazující závažné zjevné vady, popřípadě dílo (jeho část) nezpůsobilé sloužit svému účelu. Pokud zhotovitel připraví práce k odevzdání před sjednaným termínem, zavazuje se objednatel převzít je i v nabídnuté zkrácené lhůtě.
3. Autorský dozor bude zhotovitelem poskytován od předání a převzetí staveniště stavby, po dobu provádění stavby, jež je předmětem projektové dokumentace, a to do okamžiku vydání kolaudačního souhlasu, resp. oprávněného zahájení užívání stavby, jež je předmětem projektové dokumentace. Není-li kolaudační souhlas požadován, končí činnost autorského dozoru převzetím dokončené stavby objednatelem.

III. Cena za dílo a platební podmínky

1. Za řádně provedené dílo - projektovou dokumentací dle čl. I. odst. 1.1. této smlouvy náleží zhotoviteli cena za dílo v celkové výši **870 000,- Kč** bez DPH, slovy osmsetšedesátisíc korun českých bez DPH.

1.1. Z celkové ceny činí cena za dílčí plnění dle čl. II odst. 1:

I. Etapa..... 75 000,- Kč bez DPH

II. Etapa.....225 000,- Kč bez DPH

III. Etapa..... 570 000,- Kč bez DPH

1.2. Právo na zaplacení ceny za dílo (dílčí plnění) vzniká zhotoviteli vystavením potvrzení objednatele o kontrole provedeného díla (dílčího plnění), které nevykazuje zjevné vady. Uplatní-li objednatel v přiměřené lhůtě od převzetí díla v potvrzení o kontrole provedeného díla (dílčího plnění) zjevné vady, vzniká zhotoviteli právo na zaplacení ceny díla (dílčího plnění) až po odstranění těchto vad.

1.3. V případech, že zhotovitel je plátcem DPH, bude k ceně připočtena DPH ve výši dle příslušného právního předpisu.

1.4. Uvedená cena za dílo zahrnuje veškeré náklady zhotovitele na provedení díla – projektové dokumentace a poskytnutí všech práv a plnění dle této smlouvy, s výjimkou výkonu autorského dozoru (cena je stanovena bez autorského dozoru).

2. Za vykonaný autorský dozor se sjednává smluvní cena a to jako sazba za účast na stavbě. Sazba za účast na stavbě činí **6 000,- Kč** bez DPH (k této částce bude připočtena DPH ve výši dle příslušného právního předpisu – v případě, že je zhotovitel plátcem DPH) za jednu účast zhotovitele na stavbě. V rámci této sazby je zahrnuta odměna za kontrolní činnost vykonanou zhotovitelem dle čl. I, odst. 10 v průběhu jednoho kalendářního dne a náhrada veškerých nákladů zhotovitele s takovou činností spojených, včetně nákladů na cestovné, stravné a případné ubytování.
3. Zálohy objednatel neposkytuje.
4. Cena za dílo (dílčí plnění) dle odstavce 1 bude zhotoviteli uhrazena na základě řádných daňových dokladů (faktur), vystavených zhotovitelem po dokončení díla (jednotlivých dílčích plnění) zhotovitelem a jejich převzetí objednatelem, stvrzeným protokoly dle čl. III odst. 1.2 a čl. V. odst. 3 této smlouvy, a doručených objednateli ve třech vyhotoveních na adresu Lesy České republiky, s.p., Správa toků – oblast povodí Vltavy, Tyršova 1902, 256 01 Benešov.

Dílčími plněními se ve smyslu předchozí věty rozumí členění dle článku II., odst. 1.

5. Cena za řádně vykonaný autorský dozor dle odstavce 2 bude objednatelem zhotoviteli hrazena vždy za všechny úkony výkonu autorského dozoru v období jednoho kalendářního měsíce, jež se považují za jedno dílčí zdanitelné plnění ve smyslu příslušných právních předpisů, a to na základě faktury (daňového dokladu) vystaveného zhotovitelem po uplynutí kalendářního měsíce, za nějž cena náleží, nejpozději do 15. dne kalendářního měsíce po takovém kalendářním měsíci následujícího, doručeného objednateli.
6. Splatnost faktur je 21 dní ode dne jejího doručení smluvní straně.
7. Objednatel je oprávněn zhotovitelem vystavenou fakturu vrátit bez proplacení, jestliže vyúčtování nevyhovuje stanoveným požadavkům, zejména pak:
 - jestliže faktura neobsahuje všechny náležitosti daňového dokladu nebo náležitosti dle této smlouvy,
 - nebyly-li vyúčtované práce provedeny, vykazují-li vady, nebo jsou-li účtovány neoprávněně.

IV.

Další práva a povinnosti smluvních stran

1. Projektovou dokumentaci vypracuje autorizovaná osoba v oboru stavby vodního hospodářství a krajinného inženýrství nebo v oboru stavby pro plnění funkcí lesa [REDACTED]
2. Zhotovitel projedná návrh technického řešení stavby na výrobních výborech, které s dostatečným předstihem svolá v průběhu zpracování projektové dokumentace, za účasti objednatele a dalších zúčastněných stran dotčených stavbou. Zápisy z výrobních výborů budou k projektové dokumentaci přiloženy samostatně.
3. Zhotovitel se zavazuje provést odborný výklad v dokumentační komisi objednatele.
 - 3.1. Zhotovitel PD předloží objednateli pro účely dokumentační komise konané před odevzdáním díla (2) kompletní paré projektové dokumentace v tištěné podobě a její elektronickou verzi v termínu nejpozději 14 dní před termínem odevzdání díla (případně dílčího plnění). Dokumentační komise se bude konat po dokončení dokumentace pro územní řízení (před podáním žádosti o územní řízení) a po dokončení III. Etapy prací, kdy bude odevzdáno kompletní dílo.
 - 3.2. Zápis z jednání dokumentační komise konané před odevzdáním díla bude zhotoviteli zaslán nejpozději 7 dní před termínem odevzdání díla (za předpokladu dodržení všech smluvených termínů ze strany zhotovitele). Zhotovitel má možnost předložit požadovaný počet paré kompletní projektové dokumentace v tištěné podobě a její elektronickou verzi i dříve, než ve stanovený termín.
4. Zhotovitel se zúčastní ústního jednání v rámci územního řízení.
5. Nedílnou součástí projektové dokumentace (pro stavební povolení, pro ohlášení stavby a pro provádění stavby) bude soupis stavebních prací, dodávek a služeb s výkazem výměr (slepý rozpočet) a položkový (kontrolní) rozpočet s výkazem výměr. Soupis stavebních prací, dodávek a služeb s výkazem výměr a položkový rozpočet budou zpracované dle vyhlášky č. 169/2016 Sb., o stanovení rozsahu dokumentace veřejné zakázky na stavební práce a soupisu stavebních prací, dodávek a služeb s výkazem výměr. Výkaz výměr bude vypracován také samostatně, jako součást každého paré projektové dokumentace, přičemž u jednotlivých položek bude vždy uveden způsob a postup výpočtu a jejich popis. Postup výpočtu celkové výměry bude uveden s popisem odkazujícím na příslušnou grafickou nebo textovou část dokumentace, tak aby umožnil kontrolu celkové výměry.
 - 5.1. Součástí budou zahrnuty i položky vedlejších a ostatních nákladů vyplývající ze zpracované projektové dokumentace a z požadavků objednatele jako samostatný stavební objekt (včetně případného rozlišení dle charakteru finančních prostředků).
 - 5.2. Pokud budou součástí soupisu prací a položkového rozpočtu stavby stavební práce definované „R“ položkou, bude v samostatné příloze provedena kalkulace a rozbor každé takovéto položky.
6. Soupis prací bude stanovovat podrobný popis všech stavebních prací, dodávek či služeb nezbytných k úplné realizaci předmětu veřejné zakázky. Položky soupisu prací budou popsány v podrobnostech jednoznačně vymezujících obsah požadovaných stavebních prací, dodávek či služeb. Soupis prací bude vypracován v aktuální cenové soustavě ÚRS . Elektronická podoba soupisu prací bude splňovat požadavky pro zadávání veřejné zakázky ve smyslu zákona č. 134/2016 Sb., o zadávání veřejných zakázek.
7. Položkový rozpočet stavby (kontrolní rozpočet), včetně souhrnu a krycího listu bude obsažen v paré č. 1 a 2 projektové dokumentace. Položkový rozpočet stavby bude vypracován v cenové soustavě ÚRS a v cenové úrovni platné k termínu odevzdání prací. Bude-li zhotovitel v prodlení s řádným dokončením díla a jeho předáním objednateli, předá objednateli řádně dokončené dílo v podobě s položkovým rozpočtem vypracovaným v cenové soustavě ÚRS platné ke dni předání řádně dokončeného díla objednateli.
8. Zhotovitel projedná s vlastníky pozemků (staveb), jež mají být stavbou dle projektové dokumentace dotčeny, podmínky udělení souhlasu s realizací stavby a zajistí jejich vyjádření v uvedeném směru.
9. Zhotovitel projedná s uživatelem rybářského revíru podmínky, za nichž uživatel rybářského revíru provede slovení rybí obsádky v místě stavby, realizované na základě projektové dokumentace

pořízené dle této smlouvy, včetně pořízení protokolů výsledku slovení (minimálně přehled odchycených druhů s počtem odlovených jedinců a určení místa, kam budou přemístěni; pokud bude toto místo dodatečně změněno, protokol bude odpovídajícím způsobem doplněn) a zajistí jejich vyjádření v uvedeném směru. Výsledky tohoto projednání sdělí objednateli a zároveň mu předá vyjádření podepsané uživatelem dle věty první.

10. Projektová dokumentace bude obsahovat (v části Zásady organizace výstavby) posouzení, zda práce a činnosti vykonávané na stavbě budou podléhat povinnosti zpracování plánu bezpečnosti a ochrany zdraví při práci na staveništi a povinnosti určit potřebný počet koordinátorů bezpečnosti a ochrany zdraví při práci (BOZP) ve fázi přípravy díla. Pokud bude nutné určit koordinátora BOZP, objednatel jej na vlastní náklady určí a zhotovitel poskytne koordinátorovi potřebnou součinnost.
11. Plán bezpečnosti a ochrany zdraví při práci na staveništi bude součástí projektové dokumentace a bude zpracován koordinátorem dle přílohy č. 6 nařízení vlády č. 591/2006 Sb., o bližších minimálních požadavcích na bezpečnost a ochranu zdraví při práci na staveništích *
12. Statické výpočty, geotechnické výpočty, hydrotechnické výpočty a výkazy výměr budou vypracovány tak, aby byly kontrolovatelné. Vždy bude uveden postup výpočtu a vstupní parametry, u výkazu výměr s odkazujícím popisem na příslušnou grafickou nebo textovou část projektové dokumentace.
13. Projekt bude členěn na stavební objekty dle požadavků objednatele a podle charakteru finančních prostředků. Všechny stavební objekty budou zatříděny do druhu a oboru stavebnictví dle klasifikace stavebních objektů.
14. Originály všech dokladů budou součástí paré č. 1 projektové dokumentace.
15. Zhotovitel souhlasí s rozmnožováním projektové dokumentace pro potřeby zajištění přípravy stavby a pro zadání a provádění stavby.

V.

Předání a převzetí díla, odpovědnost za vady, záruka za jakost

1. Místem odevzdání díla (dílčího plnění) dle této smlouvy jsou Lesy České republiky, s.p. Správa toků – oblast povodí Vltavy.
2. Zjistí-li objednatel v rámci kontroly prováděných prací nedostatky, vyzve zhotovitele k jejich odstranění. Tím není dotčena lhůta (lhůty) dle čl. II odst. 1 této smlouvy.
3. O předání a převzetí díla (jednotlivých dílčích plnění) bude učiněn datovaný zápis do protokolu a potvrzen oběma smluvními stranami. Bude-li dílo vykazovat závažné zjevné vady, popř. nebude-li způsobilé sloužit svému účelu, vyznačí objednatel tuto skutečnost do protokolu, popř. do potvrzení o kontrole provedeného díla, se specifikací zjištěných vad. V takovém případě se má zato, že k předání díla nedošlo.
4. Zhotovitel odpovídá objednateli za správnost, celistvost a úplnost jím zpracované projektové dokumentace, za správnost, celistvost, úplnost a bezpečnost stavby provedené podle jím zpracované projektové dokumentace a proveditelnost stavby podle této dokumentace, jakož i za technickou a ekonomickou úroveň projektu technologického zařízení, včetně vlivů na životní prostředí. Záruku za jakost v rozsahu dle předchozí věty zhotovitel objednateli poskytuje na dobu 5 let od vydání kolaudačního souhlasu k užívání stavby, jež je předmětem projektové dokumentace zhotovené dle této smlouvy, nejdéle však na dobu 10 let od převzetí takové projektové dokumentace objednatelem.
5. Zhotovitel je povinen nejpozději do 14 dnů po obdržení oznámení vady písemně oznámit objednateli, zda vadu díla uznává či neuznává. Pokud tak neučiní, platí, že vadu uznává. Neuplatní-li objednatel písemně při oznámení vady jiné právo z odpovědnosti za vady, platí, že požaduje odstranění vady. Neoznámí-li objednatel písemně zhotoviteli jinak, platí, že objednatel požaduje odstranění vady dodáním chybějící věci, je-li možno vadu odstranit dodáním chybějící věci, nebo opravou věci (díla), je-li možné vadu odstranit opravou věci (díla). Vadu je zhotovitel povinen odstranit nejpozději do 30 dnů od jejího oznámení objednatelem, není-li dohodnuto jinak. Uplatní-li objednatel u zhotovitele právo na přiměřenou slevu z ceny za dílo, je zhotovitel povinen slevu poskytnout (vrátit objednateli část již zaplacené ceny za dílo odpovídající výši uplatněné slevy) do 30 dnů od jejího uplatnění.

6. Zhotovitel je povinen vydat objednateli potvrzení o tom, kdy objednatel právo z odpovědnosti za vady uplatnil, co je obsahem reklamace a jaký způsob vyřízení reklamace objednatel požaduje, jakož i potvrzení o datu a způsobu vyřízení reklamace a dále potvrzení o provedení opravy a době jejího trvání, případně písemné odůvodnění zamítnutí reklamace.
7. Zhotovitel je povinen nahradit objednateli veškeré náklady, jež objednatel účelně vynaložil v souvislosti s uplatněním práva z odpovědnosti za vady a odstraňováním vady. Tuto náhradu poskytne zhotovitel na účet objednatele, a to na základě objednatelem řádně vystaveného daňového dokladu (faktury), doručeného zhotoviteli, se splatností 21 dnů ode dne doručení. V případě, že faktura nebude mít odpovídající náležitosti, je zhotovitel oprávněn zaslat ji ve lhůtě splatnosti zpět objednateli k doplnění, aniž se tak dostane do prodlení s platbou; lhůta splatnosti počíná běžet znovu od doručení náležitě doplněných či opravených dokladů zhotoviteli.
8. Zhotovitel odpovídá za škody vzniklé v důsledku vad projektové dokumentace.

VI.

Smluvní pokuty

1. V případě prodlení zhotovitele s dokončením a předáním díla (dílčího plnění) dle čl. II. odst. 1 této smlouvy zaplatí zhotovitel objednateli smluvní pokutu ve výši 0,2 % z ceny za dílo (dílčí plnění) bez DPH za každý, byť i započatý, den prodlení.
2. V případě porušení povinnosti stanovené čl. IV. odst. 3.2. této smlouvy (zhotovitel nepředloží objednateli ve stanoveném termínu dohodnutá paré projektové dokumentace pro účely dokumentační komise) je zhotovitel povinen zaplatit objednateli smluvní pokutu ve výši 2 % z ceny za dílo (dílčí plnění) bez DPH.
3. V případě porušení povinnosti stanovené čl. I. odst. 10 této smlouvy zhotovitelem zavazuje se zhotovitel zaplatit objednateli smluvní pokutu ve výši 5 000,- Kč * za každou neúčast autorizované osoby na stavbě dle potřeb objednatele.
4. V případě prodlení zhotovitele s odstraněním vady dle čl. V. odst. 5 této smlouvy je zhotovitel povinen zaplatit objednateli smluvní pokutu ve výši 1 000,- Kč za každý, byť i započatý, den prodlení.
5. V případě, že zhotovitel nesplní závazky plynoucí z této smlouvy a dílo či jeho část z důvodů spočívajících na jeho straně řádně nedokončí a nepředá objednateli, je povinen, vyjma případů uvedených v čl. VII. odst. 2 této smlouvy, zaplatit objednateli smluvní pokutu ve výši 25 % z celkové částky za dílo bez DPH.
6. Smluvní pokuty mohou být kombinovány (tzn., že uplatnění jedné smluvní pokuty nevylučuje souběžné uplatnění jakékoliv jiné smluvní pokuty).
7. Úhradu smluvní pokuty provede zhotovitel na účet objednatele, a to na základě objednatelem řádně vystaveného daňového dokladu (faktury), doručeného zhotoviteli, se splatností 21 dnů ode dne jeho vystavení. K faktuře musí být přiloženo oznámení o uplatnění smluvní pokuty obsahující popis a časové určení události, která v souladu se smlouvou zakládá právo objednatele smluvní pokutu požadovat. V případě, že faktura nebude mít odpovídající náležitosti, je zhotovitel oprávněn zaslat ji ve lhůtě splatnosti zpět objednateli k doplnění, aniž se tak dostane do prodlení s platbou; lhůta splatnosti počíná běžet od doručení náležitě doplněného či opraveného dokladu zhotoviteli.

VII.

Odstoupení od smlouvy

1. Objednatel i zhotovitel jsou oprávněni odstoupit od této smlouvy v případech a za podmíněk stanovených občanským zákoníkem anebo touto smlouvou.
2. Zhotovitel je oprávněn odstoupit od této smlouvy zejména v případě, pokud mu objednatel i přes předchozí písemnou výzvu v dodatečně poskytnuté, přiměřené lhůtě neposkytne součinnost nutnou

pro řádnou realizaci díla dle této smlouvy, anebo pokud je objednatel v prodlení s platbou ceny za dílo (díličí plnění) po dobu delší než jeden měsíc.

3. Objednatel je oprávněn odstoupit od této smlouvy zejména v případě:
 - provádění prací v rozporu s touto smlouvou,
 - pokud je zhotovitel v úpadku,
 - v případě prodlení zhotovitele s dokončením a předáním díla (díličího plnění) dle čl. II. odst. 1 této smlouvy delšího než 2 měsíce,
 - jestliže z chování zhotovitele, postupu prací nebo jiných okolností nepochybně vyplývá, že povinnost zhotovitele bude porušena způsobem, který zakládá právo objednatele od této smlouvy odstoupit.
4. Objednatel je oprávněn od této smlouvy odstoupit (v rozsahu dosud neposkytnutých plnění) rovněž v případě, že se nepodaří zajistit uzavření příslušných smluv se všemi vlastníky pozemků, jež mají být dotčeny stavbou, jejíž projektová dokumentace má být zhotovena na základě této smlouvy, tak aby stavba byla realizována a zůstala ve vlastnictví státu s právem hospodařit objednatel, přičemž objednatel o této skutečnosti písemně informuje zhotovitele nejpozději spolu s odstoupením. V takovém případě náleží zhotoviteli cena za práce skutečně a řádně provedené do okamžiku odstoupení; při určení této ceny se vychází z ceny odpovídajícího díličího plnění dle čl. III. této smlouvy.
5. Vzájemná práva a povinnosti smluvních stran se v případě ukončení této smlouvy řídí ustanoveními občanského zákoníku, nestanoví-li smlouva něco jiného.

VIII.

Závěrečná ujednání

1. Tato smlouva nabývá platnosti a účinnosti dnem jejího podpisu oběma smluvními stranami. V případě, že se na tuto smlouvu vztahuje povinnost uveřejnění prostřednictvím registru smluv dle zákona č. 340/2015 Sb., o zvláštních podmínkách účinnosti některých smluv, uveřejňování těchto smluv a o registru smluv (zákon o registru smluv), v rozhodném znění, a je-li dle uvedeného zákona účinnost této smlouvy vázána na její uveřejnění, nabývá tato smlouva účinnosti nejdříve dnem uveřejnění.
2. Otázky smluvně neupravené se řeší dle ustanovení občanského zákoníku.
3. Tuto smlouvu je možno měnit pouze oboustranně schválenými písemnými dodatky.
4. O změnách oprávněných osob nebo jejich kontaktních údajů a změnách bankovního spojení se smluvní strany bez zbytečného odkladu písemně informují.
5. Smluvní strany prohlašují, že předem souhlasí s možným zpřístupněním či zveřejněním (uveřejněním) celé této smlouvy v jejím plném znění.
6. Smluvní strana je povinna upozornit druhou smluvní stranu na takové informace a údaje ve smlouvě, které nemohou být zpřístupněny nebo zveřejněny (uveřejněny), neboť ochrana takových informací a údajů je vyžadována podle zvláštních právních předpisů.
7. Smluvní strany níže svým podpisem stvrzují, že v průběhu vyjednávání o této smlouvě vždy jednaly a postupovaly čestně a transparentně a současně se zavazují, že takto budou jednat i při plnění této smlouvy a veškerých činnostech s ní souvisejících.

Smluvní strany se dále zavazují vždy jednat tak a přijmout taková opatření, aby nedošlo ke vzniku důvodného podezření na spáchání trestného činu či k samotnému jeho spáchání (včetně formy účastenství), tj. jednat tak aby kterákoliv ze smluvních stran nemohla být přičtena odpovědnost podle zákona č. 418/2011 Sb., o trestní odpovědnosti právnických osob a řízení proti nim, nebo nevznikla trestní odpovědnost fyzických osob (včetně zaměstnanců) podle trestního zákoníku, případně aby nebylo zahájeno trestní stíhání proti jakékoliv ze smluvních stran včetně jejich zaměstnanců podle platných právních předpisů.

Zhotovitel prohlašuje, že se seznámil se zásadami, hodnotami a cíli Criminal compliance programu Lesů České republiky, s.p. (viz www.lesycr.cz) (dále jen „CCP LČR“), zejména s Kodexem CCP LČR, Protikorupčním programem LČR a Etickým kodexem zaměstnanců LČR včetně všech jejich

příloh. Zhotovitel se při plnění této smlouvy zavazuje zásady a hodnoty CCP LČR dodržovat, a to po celou dobu jejího trvání, pokud to jejich povaha umožňuje.

Smluvní strany se dále zavazují navzájem si neprodleně oznámit důvodné podezření ohledně možného naplnění skutkové podstaty jakéhokoli z trestných činů, zejména trestného činu korupční povahy, a to bez ohledu a nad rámec případné zákonné oznamovací povinnosti; obdobně platí ve vztahu k jednání, které je v rozporu se zásadami vyjádřenými v tomto článku.

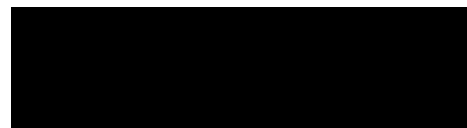
8. Smluvní strany shodně prohlašují, že se řádně seznámily s uvedenými smluvními podmínkami a bezvýhradně s nimi souhlasí. Nedílnou závaznou součástí smlouvy jsou i její přílohy.
9. Smlouva je vyhotovena ve čtyřech stejnopisech, z nichž každá ze stran obdrží po dvou.

V Benešově dne 30. 10. 2018

V Úvalech dne: 8. 10. 2018



Lesy České republiky, s.p.
(objednatel)



Ing. Jaroslav Vrzák, jednatel
(zhotovitel)

Příloha č. 1 – Zadávací list projekčních prací spolu s nabídkovým rozpočtem

LESY ČESKÉ REPUBLIKY, s.p.
Správa toků – oblast povodí Vltavy
Zadávací list projekčních prací – projektové dokumentace,

Název akce: "VN Třebanice sanace hráze a oprava objektů"

Stupeň projektové dokumentace (dále jen „PD“):

Projektová dokumentace pro vydání rozhodnutí o umístění stavby

Projektová dokumentace pro vydání stavebního povolení a pro provádění stavby

Místo: **Třebanice**

Obec s rozšířenou působností: **Prachovice**

Kraj: **Jihočeský kraj**

Katastrální území: **Třebanice**

Název toku: **Melhutka**

ČHP.: **1-06-03-022**

IDVT: **10244851**

Druh prací: **Rekonstrukce vodní nádrže**

Charakter akce: **kombinace investiční/ neinvestiční**

Vymezení úseku, v němž budou prováděny práce, jež jsou předmětem PD, a jeho délka:

Vodní nádrž v ř. km 7.1 VT Melthuka.

Popis stávajícího stavu:

Hráz – na vodním díle jsou dlouhodobě (cca od roku 1997) zaznamenávány zvýšené posuny kontrolních bodů na vzdušné hraně koruny hráze (v oblasti lávky na funkční objekt), které se blíží mezním hodnotám z hlediska bezpečnosti díla a stability hráze. Z tohoto důvodu byl vypracován inženýrsko geologický průzkum hráze VN Třebanice (7/2015 a 4/2017) a posudek stability hráze (4/2017). Posudek stability hráze zároveň navrhl koncepci nápravných opatření spočívající ve vybudování přítěžovací lavice z kamenné sypaniny v patě vzdušného líce hráze.

Stavební objekty:

Stavební konstrukce objektů na VN jsou v poměrně dobrém technickém stavu. Betonové konstrukce vykazují pouze minimální poruchy (lokálně malé prasklinky na povrchu výpustného objektu, odštlpnutý menší kus betonu v levé části přelivné hrany bezp. přelivu, koroze povrchu betonové konstrukce na koruně nábrežní zdi u vývaru a na části schodiště k vývaru, drobná koroze betonu na portálu z vnitřní strany odpadního koryta od bezpečnostního přelivu).

Technologie a ocelové konstrukce:

Z hlediska objektů je zásadní zejména stav technologické části výpustného objektu. Ten podrobně vyhodnocuje zpráva „VD Třebanice - Prohlídka uzávěrů a zařízení spodních výpustí“ zpracovaná Vodními dály TBD a.s. v roce 2014. Prohlídka konstatovala, že uzávěry spodních výpustí VD Třebanice jsou v současnosti sice provozuschopné, ale ve špatném technickém stavu. Doporučuje se proto kompletní repase (rekonstrukce) technologie, která by měla spočívat zejména ve výměně poškozených a nefunkčních částí, provedení nové protikorozní ochrany ponechovaných částí technologie, potrubí spodních výpustí a česlových stěn. Dále doporučuje instalaci servomotorů pro ovládání spodních výpustí a demontáž dílčích částí technologie určené k odběru vody pro závlahy.

Kromě výpustného objektu byl prověřen také stav dalších ocelových konstrukcí na nádrži. Lávka přes bezpečnostní přeliv vykazuje zejména ze spodní části poškození ochranných protikorozních

nátěrů. Stejně tak jsou již na konci životnosti veškeré ochranné nátěry na zábradlích na koruně hráze a dalších objektech.

Zátopa:

V rámci obhlídky provedené vlastníkem nádrže byly zjištěny odumřelé stromy a volně ležící kmeny v západní části zátopy nádrže (zátoka k levostrannému bezejmennému přítoku). Tyto kmeny by v případě povodně mohly znamenat potenciální riziko z hlediska bezpečnosti díla a převádění vody přes BP za povodně (hromadní u bezpečnostní hrany přelivu).

Popis návrhu a požadavků investora:

Předmětem zadání prací je zpracování projektové dokumentace DUR a sloučené projektové dokumentace pro stavební povolení a provádění stavby.

V rámci projektových prací bude konkrétně řešeno:

SO 01 Stabilizace hráze (bude hlavním předmětem ÚŘ)

Předmětem návrhu bude návrh opatření pro zajištění stability vzdušního svahu hráze v souladu se závěry a výsledky IGP z roku 2015 a dodatku z roku 2017 a posudku stability hráze z dubna 2017. Dle posudku se předpokládá přisypání štěrkové lavice v patě hráze. Návrh bude prověřen patřičnými geotechnickými výpočty, které budou v rámci dokumentace dokladovány.

SO 02 Rekonstrukce komunikace na koruně hráze

V rámci projektu bude navržena rekonstrukce komunikace na koruně hráze nádrže včetně rozšířeného prostoru (točny) na pravém břehu hráze a napojení na obecní přístupovou komunikaci k nádrži. V rámci rekonstrukce komunikace bude provedeno bezpečné odvodnění komunikace směrem do nádrže (účelem je zamezení negativního zatékání na vzdušní líc hráze). V rámci rekonstrukce komunikace bude provedena také rekonstrukce zábradlí po koruně hráze (předpokládá se demontáž a opětovně zpětná montáž zábradlí na korunu hráze včetně výměny dílčích poškozených částí v místě deformací koruny hráze a kompletního nového protikorozního nátěru zábradlí v celé délce).

SO 03; PS 03 Rekonstrukce technologických zařízení vodního díla - na základě závěrů prohlídky uzávěrů a zařízení spodních výpustí z prosince 2014 a zprávy, která byla z této prohlídky provedena, bude navržena celková výměna technologického zařízení objektu spodních výpustí. Dílčí prvky technologie, které jsou silně poškozeny korozí, budou nahrazeny za nové konstrukce (předpoklad z nerezové oceli). U pevných konstrukcí a konstrukcí, které není možné jednoduše vyměnit a které nejsou zásadně poškozeny hloubkovou korozí oceli, bude proveden návrh nové protikorozní ochrany. Návrh se týká veškeré technologie včetně potrubí spodních výpustí. V rámci návrhu ovládacích mechanismů uzávěrů výpustních potrubí bude vyhodnocena možnost budoucího doplnění ručního ovládání o instalaci mobilních servopohonů (mechanismy budou navrženy tak, aby byla možná jejich budoucí trvalá nebo provizorní instalace). Pro ovládací mechanismy bude navržen ochranný snímatelný kryt jako ochrana před nepříznivými vlivy počasí. V rámci provozního souboru bude proveden návrh na demontáž části nevyužívaného potrubí určeného pro závlahu. S ohledem na proveditelnost díla bude navrženo odstranění sedimentu v oblasti výpustního objektu pro zajištění volného prostoru a přístupu k demontáži česlí na vtoku do spodních výpustí.

PS 04 Oprava protikorozních nátěrů ocelových konstrukcí – v rámci projektu bude proveden návrh na opravu protikorozních nátěrů venkovních ocelových konstrukcí (zábradlí na koruně náběžných zdí u vývaru a odpadního koryta, ocelová lávka).

SO 05; PS 05 Úprava a doplnění zařízení TBD

V souladu s navrženým opatřením na sanaci vzdušného svahu hráze bude navrženo doplnění, případně úprava, systému a zařízení pro měření a monitoring vodního díla sloužícího pro provádění výkonu TBD na vodním dílem. Návrh bude projednán a písemně odsouhlasen stávajícím vykonavatelem technickobezpečnostního dohledu (Vodní díla – TBD a.s.).

SO 06 Úpravy ve zdrži – bude provedený návrh na odstranění odumřelých stromů a volně ležících kmenů v západní části zátopy nádrže (zátoka k levostrannému bezejmennému přítoku IDVT 10263225).

Podklady poskytnuté objednatelem:

- Inženýrsko geologický průzkum VN Třebanice sanace hráze; 7/2015
- Inženýrsko geologický průzkum VN Třebanice sanace hráze – dodatek č.1; 4/2017
- VD Třebanice – prohlídka uzávěrů a zařízení spodních výpustí, 12/2014
- VD Třebanice – posouzení stability hráze, 4/2017
- Původní projektová dokumentace vodní nádrže z doby výstavby
- Manipulační a provozní řád vodního díla Třebanice
- Informativní zprávy o TBD

Předpokládaný náklad na realizaci stavebních prací: 11,4 mil. Kč bez DPH

Postup (fáze) zpracování PD:

- zajištění podkladů pro návrh technického řešení (podrobné geodetické zaměření stavby v podrobnosti potřebné pro zpracování projektu, mapové podklady, podklady z KN),
- zpracování dokumentace pro vydání rozhodnutí o umístění stavby, zajištění územního rozhodnutí,
- zpracování geometrického plánu a zajištění jeho potvrzení KÚ,
- zpracování dokumentace pro vydání stavebního povolení a pro provádění stavby, včetně zpracování všech požadavků a připomínek orgánů státní správy, dotčených organizací a vlastníků pozemků, zpracování kompletní dokladové části pro podání žádosti ke stavebnímu povolení, včetně zajištění zpracování návrhu povodňového a havarijního plánu pro stavbu, plánu BOZP zpracovaného koordinátorem (oprávněnou osobou) a manipulačního a provozního řádu.

Projektové práce budou projednány na dílčích výrobních výborech svolaných zpracovatelem dle potřeby, minimálně ale v následujícím rozsahu ¹:

- 1. vstupní výrobní výbor za účelem předání podkladů a informací od objednatele bude proveden do 30 dní od podpisu SoD;
- 2. výrobní výbor – do 2 měsíců od podpisu SoD, projednání podkladů a návrhu koncepce dokumentace k územnímu řízení před projednání s DOSS;

¹ V případě požadavku objednatele je zhotovitel povinen zorganizovat další výrobní výbor (VV) nad rámec minimálního počtu VV. Tento VV zhotovitel zorganizuje nejpozději do 14 dnů od výzvy zástupce objednatele.

- 3. dokumentační komise k DUR - do 6 měsíců od podpisu SoD,
- 4. výrobní výbor – do 10 měsíců od podpisu SoD projednání technického řešení pro PD pro stavební povolení a provádění stavby;
- 5. závěrečný výrobní výbor – do 13 měsíců od podpisu SoD projednání návrhu dokumentace pro stavební povolení a provádění stavby se zapracováním připomínek DOSS;
- 6. dokumentační komise objednatele k PD pro stavební povolení a provádění stavby – do 14 měsíců od podpisu SoD, projednání konečné verze dokumentace pro stavební povolení a provádění stavby, včetně rozpočtové části a dokladové části;

Případné návrhy změn (vyplývající z výsledků projednávání návrhu technického řešení) objednatelem schváleného konceptu budou zhotovitelem znovu předloženy k projednání na výrobním výboru nebo do dokumentační komise objednatele.

PD pro územní řízení bude vyhotovena v 5 samostatných pare a v jednom vyhotovení v elektronické (digitální) podobě na CD, včetně podoby editovatelné (pdf + editovatelné formáty). (pozn. předpokládá se, že 3 pare budou zpracovatelem využity pro územní řízení a 2 pare pro potřeby objednatele).

PD pro stavební povolení a provádění stavby bude vyhotovena v 8 samostatných pare a ve dvou vyhotoveních v elektronické (digitální) podobě – 2 x CD, včetně podoby editovatelné (kompletní dokumentace včetně dokladové části v pdf + editovatelné formáty projektové dokumentace).

Termíny plnění od podpisu SoD:

Zajištění podkladů (geodetické práce, rešerše možných zdrojů zeminy pro přítěžovací lavici), koncepce dokumentace pro územní řízení (schválený návrh pro projednání DOSS)... do 4 měsíců

I. dílčí finanční plnění zakázky

PD DUR, podání žádosti o územní rozhodnutído 6 měsíců

Geometrický plán potvrzený Katastrálním úřadem.....do 8 měsíců

Územní rozhodnutí stavby do 9 měsíců

II. dílčí finanční plnění zakázky

PD pro stavební povolení a provádění stavby (návrh k projednání DOSS) do 10 měsíců

PD pro stavební povolení a provádění stavby včetně dokladové části a zapracování připomínek (včetně dopracování plánu BOZP, havarijního a povodňového plánu).....do 14 měsíců

III. konečné finanční plnění zakázky

PD bude rozšířena o požadavky investora

Požadované podklady:

- geodetické práce, *výškopis (BPV) a polohopis (v souřadnicovém systému JTSK)*, vyhotovené geodetické podklady pro projektovou činnost budou předány objednateli v elektronické podobě (formáty dxf., dgn.), včetně zřízení a zaměření všech bodů, které byly použity pro účely projektování a mohou být využity při vytyčovací, kontrolních a dokumentačních činnostech.
- Rešerše možných zdrojů vhodného zdroje zeminy (kameniva) pro realizaci přítěžovací lavice, určení nejvhodnějšího zdroje, u vybrané lokality v případě potřeby provedení

geologických průzkumů, zkoušek a rozborů, zohlednění výsledku posouzení v rozpočtové části PD;

- základní rozbor *sedimentů a zemin - výkopků*. Zajištění odběru a rozboru dle příslušných norem a platné legislativy. Součástí bude rovněž komentář k vyhodnocení testovaného vzorku a možnostech nakládání vyplývajících z výsledků rozborů, dále posouzení zda se jedná o odpad či nikoli, případné zařazení odpadu dle katalogu odpadů a zajištění (vyhotovení) základního popisu odpadu v souladu se zákonem č. 185/2009 Sb. o odpadech. V případě, že budou překročeny limitní hodnoty testovaných vzorků v základním rozboru, bude dohodnut další postup s možností zadání dodatečných rozborů na náklady objednatele (množství odebraného vzorku musí umožnit případný dodatečný rozbor, včetně nezbytně nutné doby pro archivaci). *Pro sedimenty v nádrži bude proveden min. rozbor sedimentů dle vyhlášky č. 257/2009 Sb. o používání sedimentů na zemědělské půdě, příloha č. 1, včetně porovnání s limitními hodnotami uvedenými v příloze č. 3 vyhlášky. Pro zeminy (výkopky) z podhrází bude proveden rozbor zemin dle vyhlášky č. 294/2005 Sb. o podmínkách ukládání odpadů na skládky a jejich využívání na povrchu terénu, příloha 10, tabulka č. 10. 1. a 10. 2 - rozbor budou zajištěny objednatelem na jeho náklady.*
- podklady pro majetkoprávní vypořádávání - zpracování geometrického plánu (pro SO 01) a jeho potvrzení KÚ, před potvrzením KÚ bude GP předložen objednateli ke schválení,

Části PD - upřesnění požadavků (PD bude obsahově členěná dle příslušné vyhlášky):

- **Projektová dokumentace pro územní rozhodnutí bude provedena obsahově v souladu s vyhláškou o dokumentaci staveb č. 499/2006 Sb. dle přílohy č.1 Rozsah a obsah dokumentace pro vydání rozhodnutí o umístění stavby nebo zařízení. Dokladová část bude obsahovat všechny potřebné dokumenty pro vydání územního rozhodnutí.** ² *Součástí projektové dokumentace bude také zpracování zdroje zeminy pro přísyp lavice, případně s tím související projekt terénních úprav v místě zdroje v podrobnosti DUR.*
- **Projektová dokumentace pro stavební povolení a provádění stavby bude provedena obsahově v souladu s vyhláškou o dokumentaci staveb č. 499/2006 Sb. v aktuálním znění dle přílohy č. 12 doplněná do podrobnosti pro provádění stavby a výběr zhotovitele.** *Součástí projektové dokumentace bude také zpracování zdroje zeminy pro přitěžovací lavici, případně s tím související projekt terénních úprav a zemních prací v podrobnosti pro provádění stavby.*
- **Rozsah a obsah projektové dokumentace pro vydání stavebního povolení rozšířená o podrobnosti a požadavky dle přílohy č. 13 rozsah a obsah dokumentace pro provádění stavby.**

Další upřesnění požadavků objednatele s ohledem na obsah projektové dokumentace pro stavební povolení a provádění stavby:

- technická zpráva bude doplněná o technické specifikace prací, materiálu a dodávek;
- průvodní zpráva, včetně uvedení seznamu dotčených vlastníků pozemků a staveb, seznam stavbou dotčených pozemků s uvedením jejich záborů a formy dotčení (trvalých i dočasných);
- v rámci zpracování výkresové části projektové dokumentace bude přiměřeně dodržována ČSN 01 3469 Výkresy inženýrských staveb – výkresy hydrotechnických a hydroenergetických staveb;
- přehledná mapa povodí 1: 50 000 s vyznačením povodí;

² Součástí prací je i podání žádosti o územní rozhodnutí a zajištění pravomocného územního rozhodnutí stavby, včetně uhrazení správního poplatku.

- přehledná mapa 1: 10 000 s vyznačením úseků – objektů;
- výpočty stability navrhovaného opatření (přítěžovací lavice) vzhledem k požadovaným či navrhovaným parametrům;
- statické výpočty – vypracované tak, aby byly vždy kontrolovatelné, vždy bude uveden postup výpočtu.
- situace stavby;
- podélný profil;
- příčné profily – každý profil bude obsahovat tabulku, ve které budou uvedeny údaje vztahující se k navrhovaným opatřením např. plochy výkopů, plochy násypů, délky svahování, označení břehů atd.;
- vzorové příčné profily - pro každý konkrétní druh navrhovaného opatření či konstrukce, vzorový příčný profil bude vždy obsahovat podrobné popisy, kóty a detaily, které z důvodu přehlednosti nebudou obsaženy v příčných profilech;
- výkresy objektů a technologických celků a konstrukcí;
- prováděcí výkresy podrobností - detailů konstrukcí – *(s ohledem na zadání se jedná zejména o podrobné řešení technologických celků včetně demontáže stávajících konstrukcí, uvedení použitých materiálů, řešení uchycení prvků technologie k nosným konstrukcím, osazení zábradlí, žebříků, česlí, systém kontrolních bodů a zařízení pro provádění funkce TBD);*
- prováděcí výkresy pomocných a dočasných konstrukcí - *(zejména řešení dočasných konstrukcí potřebných pro demontáž a montáže technologických prvků, včetně výpustného objektu – zajištění ochranných prvků BOZP, přístupů, lešení, provizorní přístupy ke konstrukcím),*
- podklady pro vytýčení stavby – vytýčovací schéma;
- katastrální snímky;
- situace s vlastnickými vztahy – situace (návrh) vložená do aktuálních podkladů vyžádaných u příslušného katastrálního úřadu (podklady katastrálního úřadu budou platné ke dni odevzdání PD), podklady musí být v maximální dostupné kvalitě. V případě, že dojde v průběhu zpracování PD ke změnám v podkladech poskytovaných katastrálním úřadem, musí být na tuto skutečnost objednatel upozorněn a dále bude dohodnut další postup;
- zásady organizace výstavby, včetně situace se zákresem staveniště, zařízení staveniště přístupů, skládek, mezideponií, odvodnění, převádění vody apod.;
- technické charakteristiky, popisy a podmínky provádění stavebních prací, technologické postupy s odkazy na příslušné předpisy a normy;
- podrobná specifikace navrhovaných materiálů a konstrukcí včetně stanovení minimálních kvalitativních požadavků;
- zapracování specifických požadavků vyplývajících z dotačních titulů;
- výkaz výměr (u jednotlivých položek bude vždy uveden způsob a postup výpočtu a jejich popis) s odkazujícím popisem na příslušnou grafickou nebo textovou část projektové dokumentace, ve které bude možné daný výpočet jednoznačně ověřit;
- soupis stavebních prací, dodávek a služeb s výkazem výměr (slepý rozpočet), včetně položek vedlejších a ostatních nákladů investora vyplývajících ze zpracování projektové dokumentace a požadavků objednatele, soupis prací bude vypracován v cenové soustavě ÚRS (cenová úroveň platná ke dni řádně dokončeného díla objednateli), elektronická podoba soupisu prací bude splňovat požadavky pro zadávání veřejné zakázky, elektronická podoba soupisu bude zpracována v otevřeném formátu XLSX,

- v případě potřeby použití položek neobsažených v cenové soustavě ÚRS (tzv. „R“ položek) bude předložena a objednatelem odsouhlasena individuální kalkulace a rozbor takovýchto položek,
- plán bezpečnosti a ochrany zdraví při práci na staveništi vypracovaný koordinátorem BOZP. Plán BOZP musí splňovat jak všeobecné zásady, tak i specifické – vyplývající z projekčního návrhu a technologie výstavby;
- návrh harmonogramu prací (odhad předpokládané doba výstavby dílčích etap stav. prací, posloupnost provádění prací a návaznosti),
- návrh havarijního plánu,
- návrh povodňového plánu,
- zpracování programu TBD při výstavbě (změně stavby) – projekt kontrolního měření, harmonogram postupu měření a kontrol v průběhu stavby, návrh umístění kontrolních bodů před stavbou (promítne se do projektové dokumentace a rozpočtové části PD DSP) a specifikace kontrolního zaměření před a po stavbě, případně v průběhu stavby, zpracovaný oprávněnou osobou v souladu s vyhláškou č.471/2001 Sb., o technickobezpečnostním dohledu nad vodními díly v aktuálním znění,
- návrh manipulačního a provozního řádu.

Požadovaný obsah dokladové části dokumentace pro územní rozhodnutí a stavební povolení:

- zápisy z výrobních výborů (vypracované zhotovitelem, odsouhlasené objednatelem);
- vyjádření správců a vlastníků inženýrských sítí,
- vyjádření a souhlasy orgánů a organizací a dotčených fyzických a právnických osob;
- řešení majetkoprávního vypořádání - zhotovitel projedná s vlastníky pozemků (staveb), jež mají být stavbou dle projektové dokumentace dotčeny (dočasně dotčeny), podmínky udělení souhlasu s realizací stavby (vedení přístupu na stavbu, uložení sedimentu nebo výkopku) a zajistí jejich vyjádření v uvedeném směru. Výsledky tohoto projednání sdělí objednateli a zároveň mu předá vyjádření dle věty první.
- stanovisko správce povodí,
- stanovisko obce,
- stanovisko společnosti vodní díla TBD k projektové dokumentaci (zejména s ohledem na výkon TBD k vodnímu dílu III. kategorie).
- koordinované závazné stanovisko obce s rozšířenou působností,
- vyjádření o souladu navrhované stavby se záměry územního plánování (dle §15 stavebního zákona) nebo souhlas stavebního úřadu příslušného k vydání územního rozhodnutí, který ověřuje dodržení jeho podmínek;
- povolení ke kácení dřevin rostoucích mimo les, dřeviny určené ke kácení budou v terénu vyznačeny a zakresleny do samostatné situace s uvedením jejich tabulkového výčtu dle náležitostí žádosti o povolení ke kácení, poznámka: u dřevin v cizím vlastnictví musí být k žádosti o povolení zajištěn souhlas vlastníka (užívání pozemků správcem = uživatelský vztah);
- vyjádření vlastníků lesů do 50 m, vyjádření OLH, souhlas se stavbou dle § 14 lesního zákona, souhlas s trvalým nebo dočasným vynětím pozemků PUPFL včetně zpracování podkladů k vynětí pozemků určených k plnění funkcí lesa v souladu s vyhláškou vyhláška č. 77/1996 Sb. Vyhláška Ministerstva zemědělství o náležitostech žádosti o odnětí nebo omezení a podrobnostech o ochraně pozemků určených k plnění funkcí lesa, zajištění potřebných znaleckých posudků a rozhodnutí;
- vynětí ze zemědělského půdního fondu (dále jen „ZPF“) v případě, že bude pro danou stavbu potřeba a zajištění potřebných průzkumů a žádosti o vynětí ze ZPF;

- souhlas orgánu ochrany ZPF s použitím sedimentů na pozemcích náležejících do ZPF v případě, že budou využity na ZPF.,
- vyjádření Českého rybářského svazu (*zejména s ohledem na vypuštění nádrže před realizací*);
- vyjádření uživatele rybářského revíru (*zejména s ohledem na vypuštění nádrže před realizací*);
- stanovisko orgánu dopravy na pozemních komunikacích;
- stanovisko orgánu památkové péče;
- závazné stanovisko orgánu ochrany přírody k zásahu do VKP podle § 4 odst. 2. zákona č. 114/1992 Sb., v účinném znění
- vypracování souhrnu podmínek stanovených pro umístění, povolení a provádění stavby, včetně uvedení způsobu jejich vypořádání;

Součástí PD budou také případná potřebná projednání a zajištění případných povolení pro využití zdroje zeminy pro přitěžovací lavici, pokud to bude navrhovaný zdroj zeminy vyžadovat.

Ostatní požadavky:

- **samostatně bude zpracován krycí list akce (parametry stavby a měrné jednotky) pro akce realizované v rámci programu 129 290 „Podpora opatření na drobných vodních tocích a malých vodních nádržích“;**
- štítek na deskách projektu bude kromě ostatních údajů obsahovat ČHP dotčeného toku, IDVT a ř. km stavby (dle CEVT);
- součástí PD (v části Zásady organizace výstavby) bude posouzení plnění povinností zadavatele stavby podle zákona č. 309/2006 Sb., v účinném znění, zda je stavbu možné realizovat 1 zhotovitelem (např. jedná se o jednoduchou stavbu s nízkou náročností na koordinaci, neobsahující žádná technologická zařízení apod.) a zda bude stavba svým rozsahem podléhat povinnosti doručení oznámení o zahájení prací oblastnímu inspektorátu práce (celkový plánovaný objem prací a činností během realizace díla přesáhne 500 pracovních dnů v přepočtu na jednu fyzickou osobu) – tedy zda je nutné určit koordinátora bezpečnosti a ochrany zdraví při práci ve fázi přípravy díla;
- způsob použití, využití a likvidace sedimentů a výkopků v souladu se zákonem č. 185/2001 Sb. o odpadech, případně způsob nakládání s odpady (vybouraný materiál, sediment, pařezy, přebytečná a jinak nevyužitelná zemina apod.) - bude vyřešeno v rámci projektové dokumentace a to včetně zajištění splnění všech legislativních podmínek s tím spjatých (zákon o odpadech, vyhláška č. 294/2005 Sb. a 383/2001 Sb., zákon o hnojivech, zákon o ochraně ZPF a vyhláška o používání sedimentů na zemědělské půdě a další obecně závazné právní předpisy, v účinných zněních) – ve spolupráci (součinnosti) s investorem bude preferováno - vybráno ekonomicky a ekologicky nejvhodnější řešení. Návrh využití či uložení odpadu zhotovitel projedná s vlastníky a nájemci dotčených pozemků (včetně přístupů apod.), zajistí jejich vyjádření (souhlasy) včetně podmínek uzavření smlouvy pro takové využití (uložení); výsledky tohoto projednání sdělí objednateli a zároveň mu předá vyjádření s návrhem smlouvy, předem objednatelům odsouhlaseným, podepsaným vlastníkem (případně i nájemcem);
- zhotovitel projedná s uživatelem rybářského revíru (nájemcem nádrže) podmínky, za nichž uživatel rybářského revíru provede slovení rybní obsádky, včetně pořízení protokolů výsledku slovení a zajistí jeho vyjádření v uvedeném směru, výsledky tohoto projednání sdělí objednateli a zároveň mu předá vyjádření podepsané uživatelem dle věty první);
- součástí PD bude návrh plánu kontrolních prohlídek stavby ve vazbě na podstatné fáze provádění stavby – plán kontrolních prohlídek stavby;

- projekt bude členěn na stavební objekty dle požadavku investora a podle charakteru finančních prostředků (provozní/investiční), všechny stavební objekty budou zatříděny do druhu a oboru stavebnictví dle klasifikace stavebních objektů;
- zhotovitel projedná návrh technického řešení stavby na výrobních výborech, které svolá v průběhu zpracování projektové dokumentace za účasti objednatele a dalších zúčastněných stran dotčených stavbou, zhotovitelem vypracované zápisy z výrobních výborů budou předány objednateli samostatně, návrh technického řešení předkládaný dotčeným osobám, orgánům státní správy a samosprávy, bude předem projednán a odsouhlasen objednatelem;
- pro účely konání výrobních výborů předloží zhotovitel objednateli potřebné podklady v elektronické podobě minimálně 5 pracovních dnů před konáním výrobního výboru;
- projektant provede odborný výklad v dokumentační komisi objednatele (objednatel předpokládá min dvě dokumentační komise – dokumentace DUR před podáním žádosti o územní řízení, konečná verze dokumentace pro stavební povolení a provádění stavby včetně všech ostatních požadovaných dokladů).
- zhotovitel předloží objednateli pro účely dokumentační komise, konané před odevzdáním díla kompletní paré projektové dokumentace v tištěné podobě a její elektronickou podobu, a to nejpozději 14 dní před termínem odevzdání díla.
- PD bude předána i v elektronické podobě (needitovatelné – formát pdf., editovatelné - formát doc. xls. dwg. dgn.),
- originály všech dokladů budou součástí paré č. 1 projektové dokumentace,
- zhotovitel souhlasí s rozmnožováním díla pro potřeby zajištění přípravy stavby a pro zadání a realizaci stavby, zhotoviteli bude zapůjčena stávající dokumentace stavby a doklady související se stavbou,
- součástí zadání je i provádění autorského dozoru, který bude prováděn formou kontrolní činnosti projektanta na stavbě – účasti autorizované osoby na stavbě dle potřeb objednatele (zpravidla při kontrolních dnech, kontrolních prohlídkách stavby, při předání a převzetí zhotovené stavby apod.), v rámci výkonu autorského dozoru bude zhotovitel kontrolovat soulad prováděné stavby s jím zhotovenou ověřenou (schválenou) projektovou dokumentací, se stavebním povolením (územním rozhodnutím), jakož i s dalšími právními akty a vyjádřeními, které jsou pro realizaci stavby závazné, předpokládaný rozsah autorského dozoru na stavbě ve dnech (dle zadávací dokumentace) zadavatel stanovil pouze pro účely hodnocení nabídkové ceny, přičemž skutečný rozsah prací bude závislý na jeho konkrétních potřebách.

Přílohy:

- 1) Situace budoucího staveniště (s uvedením ř. km dle CEVT)
- 2) Situace stavby
- 3) Situace řešení přítěžovací lavice v podhráží
- 4) Charakteristický řez přítěžovací lavice

Objednatel:

Dne:

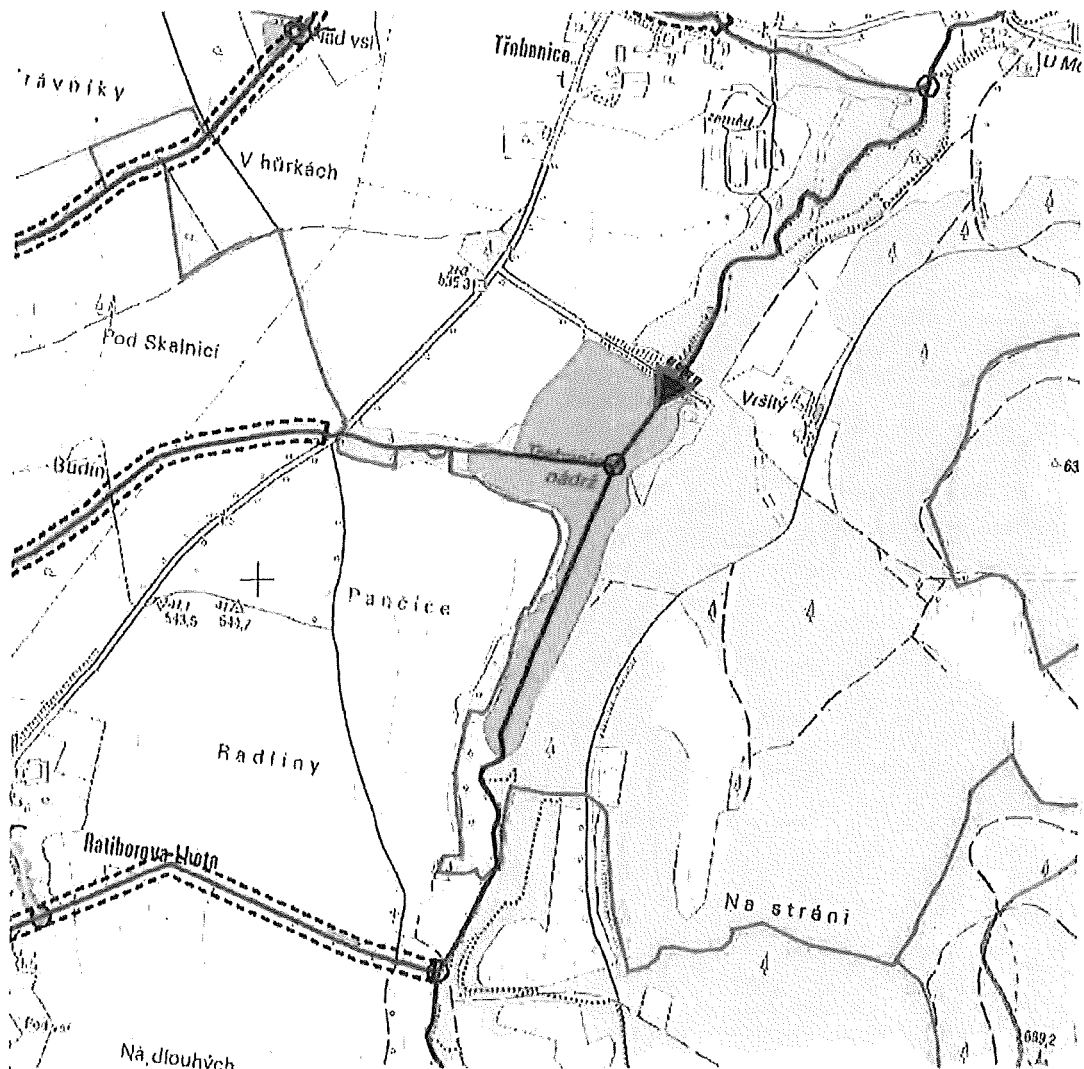
29-06-2018

Zhotovitel:

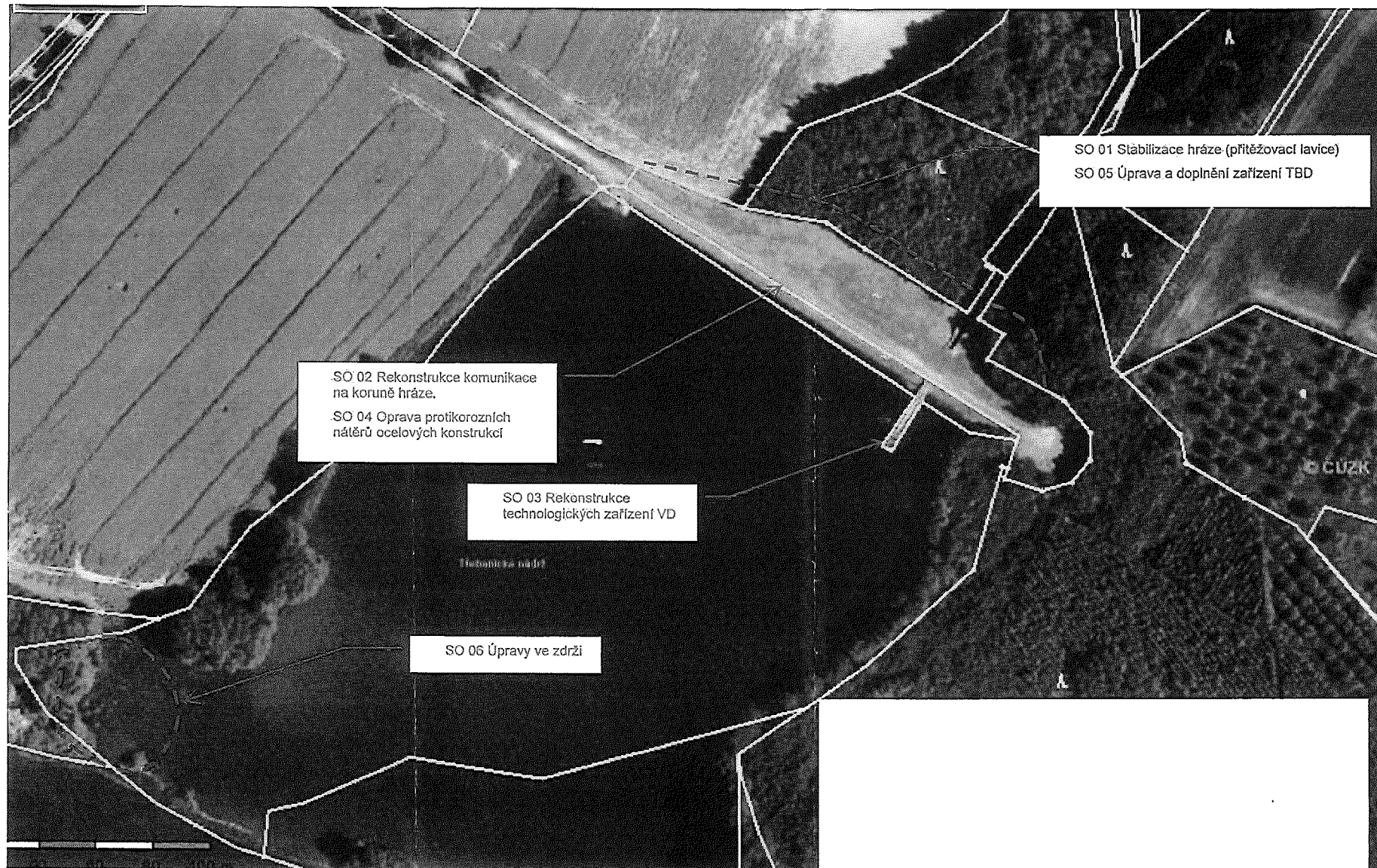
Dne:

9. 10. 2018

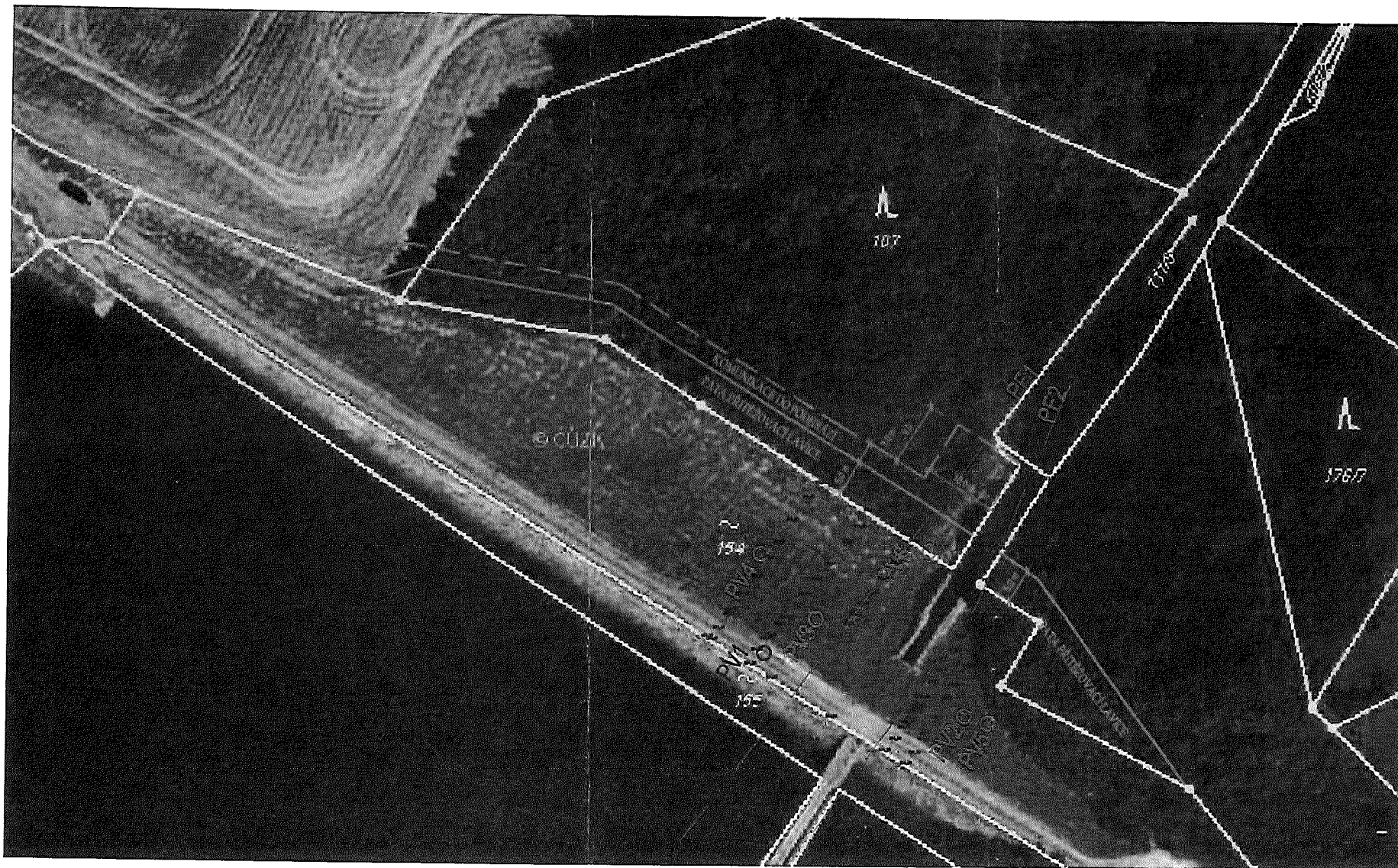
VN Třebanice v ř.km 7,1 vodního toku Melhutka.



Příloha č. 2 Situace stavby



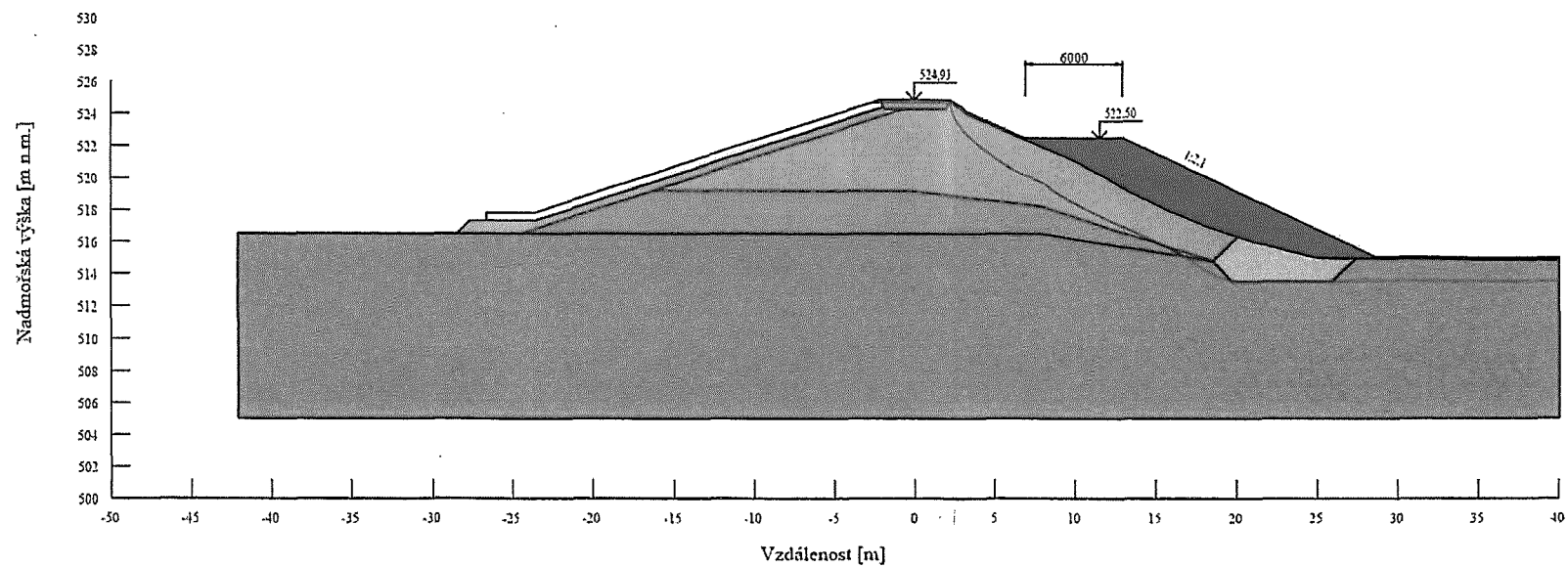
Příloha č.3 Situace řešení přítěžovací lavice v podhrázi



VD Třebanice

Posouzení stability hráze

PF 1 - NÁVRH PŘITĚŽOVACÍ LAVICE





VN Třebanice - sanace hráze a oprava objektů - PD, AD - nabídkový list:**I. Etapa - zajištění podkladů**

Geodetické zaměření (včetně zaměření technologie v podrobnosti potřebném pro návrh výměny prvků technologie)	40 000	Kč bez DPH
Rešerše možných zdrojů zeminy pro přitěžovací lavici - IGP	35 000	Kč bez DPH
I.Etapa celkem	75 000	Kč bez DPH

II. Etapa - DUR

Projektová dokumentace pro územní rozhodnutí	125 000	Kč bez DPH
Inženýrská činnost potřebná pro zajištění územního rozhodnutí	65 000	Kč bez DPH
Zpracování geometrických plánů pro odkupy pozemků	15 000	Kč bez DPH
Zajištění územního rozhodnutí (včetně správního poplatku)	20 000	Kč bez DPH
II.Etapa celkem	225 000	Kč bez DPH

III. Etapa - DSP + DPS

Projektová dokumentace pro stavební povolení v podrobnosti pro provádění stavby	390 000	Kč bez DPH
Inženýrská činnost (DSP a DPS)	40 000	Kč bez DPH
Orientační harmonogram prací včetně návrhu kontrolních prohlídek	10 000	Kč bez DPH
Návrh povodňového a havarijního plánu po dobu výstavby	12 000	Kč bez DPH
Plán BOZP vypracovaný koordinátorem BOZP	8 000	Kč bez DPH
Program TBD při výstavbě	70 000	Kč bez DPH
Návrh manipulačního a provozního řádu	40 000	Kč bez DPH
III.Etapa celkem	570 000	

PD cena celkem	870 000	Kč bez DPH
-----------------------	----------------	-------------------

Autorský dozor

Cena za den autorského dozoru	6 000	Kč bez DPH
Předpokládaný počet dnů autorského dozoru	15	ks
Cena celkem za autorský dozor	90 000	Kč bez DPH

NABÍDKOVÁ CENA CELKEM:**960 000****Kč bez DPH**