

## Smlouva o zřízení služebnosti

uzavřená níže uvedeného dne, měsíce a roku ve smyslu ust. § 1257 a násl. zák.č. 89/2012 Sb., občanský zákoník, v platném znění, mezi smluvními stranami:

### 1. Obec Modrava

se sídlem: Modrava 63, 341 92 Kašperské Hory  
zastoupená:  
IČ: 00573418  
DIČ: CZ00573418  
bankovní spojení: 26722351/0100 vedený u Komerční banky, a.s.  
jako povinný ze služebnosti (dále jen „Povinný“)

a

### 2. Česká republika - Český hydrometeorologický ústav (ČHMÚ)

se sídlem: Na Šabatce 2050/17. 143 06 Praha 4 - Komořany  
statutární orgán:  
IČ: 00020699  
DIČ: CZ00020699  
Zastoupený: Ing. Pavel Polcar – ředitel pobočky ČHMÚ České Budějovice  
Příspěvková organizace, zřízená na základě Rozhodnutí k Opatření č.17/17 Ministerstva životního prostředí ČR o vydání úplného znění zřizovací listiny státní příspěvkové organizace Český hydrometeorologický ústav č.j. MZP/2017/110/396  
jako oprávněný ze služebnosti (dále jen „Oprávněný“)

obě strany též jako smluvní strany

#### I.

1) Ke dni uzavření této smlouvy je „Povinný“ (mimo jiné) vlastníkem následujících pozemků:

- č. parc. **KN 1572/1** - trvalý travní porost
- č. parc. **KN 1571/1** - ostatní plocha
- č. parc. **KN 1571/3** - ostatní plocha
- č. parc. **KN 1571/5** - ostatní plocha

vedených u Katastrálního úřadu pro Plzeňský kraj, katastrální pracoviště Klatovy na listu vlastnictví číslo 10001, pro k.ú. **Filipova Hut'** (dále v textu jen Pozemek).

2) „Oprávněný“ ze smlouvy o zřízení služebnosti je příslušný hospodařit s **Limnigrafickou stanicí Modrava** (dále jen Limnigraf) v k.ú. Filipova Hut', včetně přípojky NN v linii dané geometrickým plánem pro vyznačení věcného břemene zhotoveného firmou Geotera s.r.o., č. GP 229-230/2017, ověřeného oprávněným zeměměřickým inženýrem Ing. Pavlem Koclířem, dne 28.5.2018 pod číslem 175/2018 a potvrzeného Katastrálním úřadem pro Plzeňský kraj, katastrální pracoviště Klatovy dne 6.6.2018 pod číslem PGP 598/2018-404, který je nedílnou součástí této smlouvy.

#### II.

„Povinný“ zřizuje touto smlouvou „Oprávněnému“ ze smlouvy o zřízení služebnosti **služebnost užívání části pozemku** na dobu trvání Limnigrafu na Pozemku uvedeném v článku I. této smlouvy tak, jak je vymezeno v geometrickém plánu uvedeném v čl. I. této smlouvy a to v tomto rozsahu:

„Povinný“ je povinen strpět stav, který existuje, spočívající v umístění a provozu Limnigrafu, včetně přípojky NN a dále vstup za účelem zajištění provozování, kontroly, údržby, úprav a oprav. „Povinný“ je povinen zdržet se takové činnosti, která by výkon těchto oprávnění znemožňovala. Oprávnění ke vstupu na Pozemek a k přístupu k prameništi jsou zaměstnanci

„Oprávněného“ ze smlouvy a v případě, že provozováním prameniště bude pověřen jiný provozovatel, i zaměstnanci tohoto provozovatele nebo „Oprávněným“ ze smlouvy pověřené třetí osoby.

### III.

Náklady spojené s běžným udržováním Pozemku nese „Povinný“. „Povinný“ má právo na náhradu škody, která by vznikla při naplňování oprávnění z této smlouvy o zřízení služebnosti. Případná škoda bude hrazena podle předpisů platných v době jejího vzniku.

### IV.

Smluvní strany se dohodly na tom, že služebnost se dle této smlouvy zřizuje úplatně, a to vyplacením jednorázové částky, jejíž výše je stanovena dohodou obou smluvních stran ve výši 27.061,- Kč. (slovy: dvacet sedm tisíc šedesát jedna korun českých).

Jednorázová částka bude vyplacena „Povinnému“ bezhotovostním převodem do jednoho měsíce od oznámení o provedení vkladu smlouvy o zřízení služebnosti do katastru nemovitostí.

Smlouva se sjednává na dobu trvání Limnigrafu na Pozemku.

### V.

Právo služebnosti nabude oprávněný vkladem práva služebnosti s právními účinky ke dni podání návrhu na vklad do katastru nemovitostí u Katastrálního úřadu pro Plzeňský kraj, katastrální pracoviště Klatovy.

„Povinný“ zmocňuje „Oprávněného“ podat návrh na vklad jménem obou smluvních stran bezodkladně po oboustranném podpisu smlouvy. Správní poplatek za vklad do katastru nemovitostí, jakož i další náklady s tímto aktem spojené uhradí „Oprávněný“.

Smluvní strany jsou povinny poskytnout si navzájem veškerou možnou součinnost nutnou k podání návrhu na vklad práva odpovídajícího služebnosti podle této smlouvy a k provedení tohoto vkladu.

V případě, že by ke vkladu práva služebnosti do katastru nemovitostí dle této smlouvy nedošlo, zavazují se smluvní strany, že bez zbytečného odkladu, nejdéle však do 10 dnů, uzavřou novou smlouvu o zřízení služebnosti stejného obsahu nebo dodatek stejného obsahu, který splní zákonné podmínky pro provedení vkladu, případně bez zbytečného odkladu na výzvu katastrálního úřadu tuto smlouvu o zřízení služebnosti či návrh na vklad náležitě doplní.

### VI.

„Oprávněný“ právo odpovídající služebnosti určené podle této smlouvy přijímá a „Povinný“ je povinen je strpět.

### VII.

Náležitosti smluvního vztahu ve smlouvě výslovně neupravené se řídí příslušnými ustanoveními zákona č. 89/2012 Sb., občanský zákoník, v platném znění.

ČHMÚ je povinným subjektem ve smyslu § 2 odst. 1 zákona č. 340/2015 Sb., o zvláštních podmínkách účinnosti některých smluv a o registru smluv (zákon o registru smluv) a obsah smluvního vztahu bude zveřejněn v zákonné lhůtě v registru smluv, pokud se neuplatní výjimka podle § 3 zákona o registru smluv.



**VIII.**

Podpisem této smlouvy jsou obě smluvní strany vázány a nemohou od ní jednostranně odstoupit.

**IX.**

O zřízení služebnosti ve smyslu věcného práva, dle odstavce II. této smlouvy, rozhodlo Zastupitelstvo Obce Modrava v souladu se zákonem č. 128/2000 Sb. ve znění pozdějších změn a doplňků na svém zasedání dne 9.2.2018 usnesením č. 2.

**X.**

Smluvní strany prohlašují, že si smlouvu přečetly, se zněním souhlasí bez výhrad a prohlašují, že smlouva byla sepsána podle jejich svobodné vůle, nebyla sepsána v tísní ani za nápadně nevýhodných podmínek a se smlouvou souhlasí s tím, že smlouva byla uzavřena.

**XI.**

Tato smlouva je vyhotovena ve 3 vyhotoveních, z nichž 1 vyhotovení obdrží „Povinný“, 1 vyhotovení „Oprávněný“ a 1 vyhotovení obdrží Katastrální úřad.

**Příloha:** Geometrický plán č. GP 229-230/2017

V Modravě, dne: 30. 8. 2018

V Č. Budějovicích, dne: 14. 8. 2018


za povinného: 

za oprávněného:

VÝKAZ DOSAVADNÍHO A NOVÉHO STAVU ÚDAJŮ KATASTRU NEMOVITOSTÍ															
Dosavadní stav				Nový stav											
Označení pozemku parc. číslem	Výměra parcely		Druh pozemku Způsob využití	Označení pozemku parc. číslem	Výměra parcely		Druh pozemku Způsob využití	Typ stavby	Způsob určení výměry	Porovnání se stavem evidence právních vztahů					
	ha	m <sup>2</sup>			ha	m <sup>2</sup>				Díl přechází z pozemku označeného v katastru nemovitostí	dřívejší poz. evidenci	Číslo listu vlastnictví	Výměra dílu		Označení dílu
		ha	m <sup>2</sup>			ha	m <sup>2</sup>			ha	m <sup>2</sup>				
1572/1	3	02	47	travní p.	1572/1	3	02	42	travní p.						
1571/1					st. 353			5	zast. pl.	bez č.p./č.e. tech.vyb	2	1572/1	10001		5
1571/2												1571/1	10001		
1571/3												1571/2	10001		
1571/5												1571/3	10001		
1572/1												1571/5	10001		
												1572/1	10001		
		3	02	47			3	02	47						

Oprávněný: A, B, C dle smlouvy  
Druh věcného břemene: A, B, C dle smlouvy

Výkaz údajů o bonitovaných půdně ekologických jednotkách (BPEJ) k parcelám nového stavu											
Parcelní číslo podle katastru nemovitostí		Kód BPEJ	Výměra		BPEJ na dílu parcely	Parcelní číslo podle katastru nemovitostí		Kód BPEJ	Výměra		BPEJ na dílu parcely
zjednodušené evidence			ha	m <sup>2</sup>		zjednodušené evidence			ha	m <sup>2</sup>	
1572/1		97201	3	02	42						

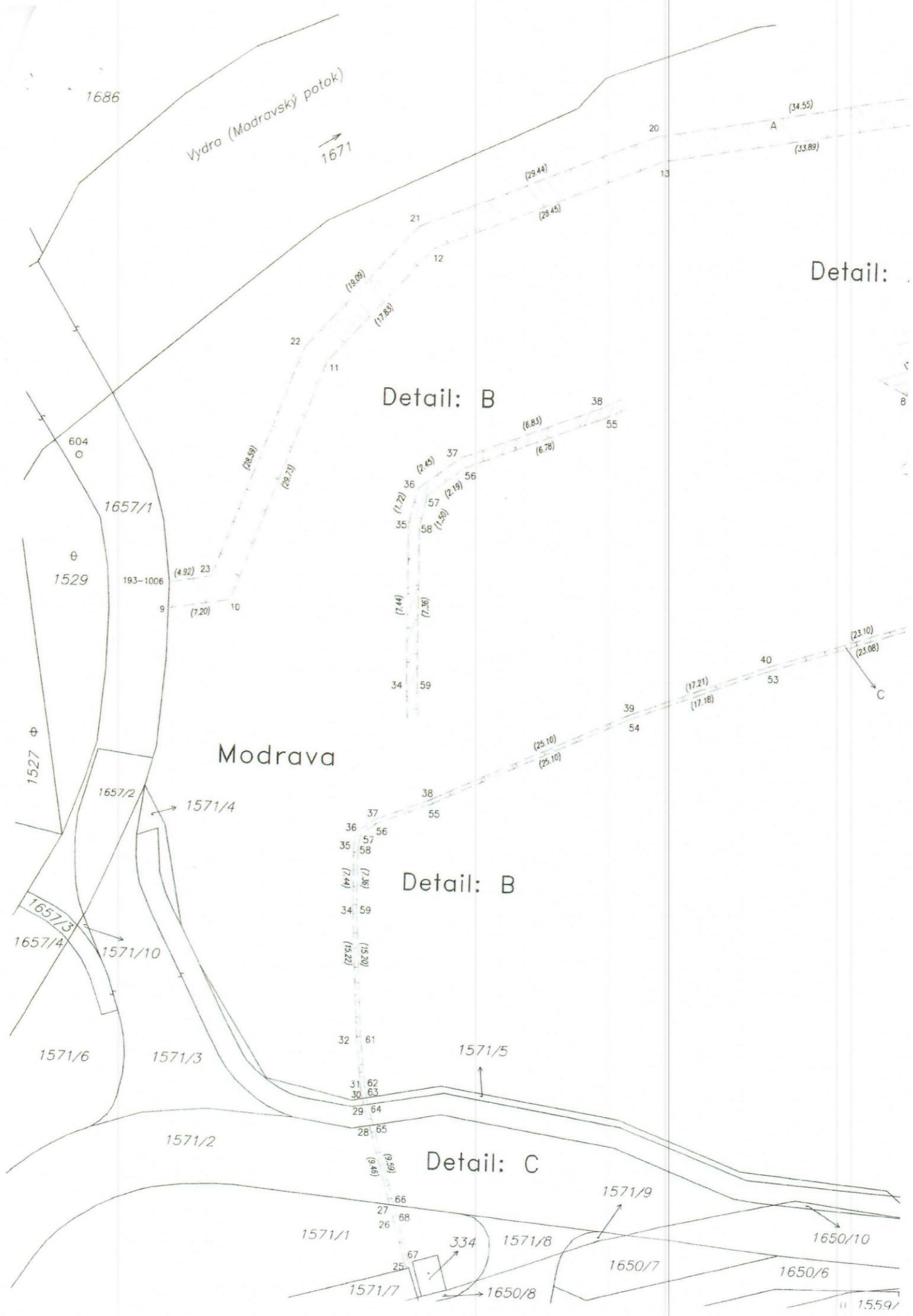
<b>GEOMETRICKÝ PLÁN</b> <b>pro</b> vyznačení budovy v KN a vymezení rozsahu věcného břemene k částem pozemků	Geometrický plán ověřil: _____ [inopis ověřil dle předně oprávněný zeměměřický inženýr: _____]
	Vyhotovitel:  <b>Geotera s.r.o.</b> Ljdlická 119/16 370 01 České Budějovice Česká republika Tel: +420 605 118 365 IČ: 281 59 326 www.geotera.cz
Číslo plánu: 229-230/2017	
Okres: Klatovy	
Obec: Modrava	
Kat. území: Filipova Huť	
Mapový list: DKM	
Dosavadním vlastníkům pozemků byla poskytnuta možnost seznámit se v terénu s průběhem navržených nových hranic. Které byly označeny předepsaným způsobem: viz seznam souřadnic	

## Seznam souřadnic (S-JTSK)

## Souřadnice pro zápis do KN

Č. bodu	Y	X	kód kv.	Poznámka
1	825822.69	1150394.24	3	roh stavby
2	825820.83	1150395.52	3	roh stavby
3	825819.59	1150393.65	3	roh stavby
4	825821.45	1150392.40	3	roh stavby
5	825815.65	1150394.31	3	hranice věcného břemene
6	825822.41	1150447.92	3	hranice věcného břemene
7	825826.23	1150393.10	3	hranice věcného břemene
8	825818.92	1150398.10	3	hranice věcného břemene
9	825782.97	1150556.34	3	hranice věcného břemene
10	825784.18	1150549.24	3	hranice věcného břemene
11	825812.00	1150538.75	3	hranice věcného břemene
12	825825.11	1150526.66	3	hranice věcného břemene
13	825835.63	1150500.23	3	hranice věcného břemene
14	825841.52	1150466.86	3	hranice věcného břemene
15	825839.58	1150434.22	3	hranice věcného břemene
16	825830.13	1150418.96	3	hranice věcného břemene
17	825832.73	1150417.46	3	hranice věcného břemene
18	825842.53	1150433.28	3	hranice věcného břemene
19	825844.54	1150467.04	3	hranice věcného břemene
20	825838.53	1150501.06	3	hranice věcného břemene
21	825827.64	1150528.41	3	hranice věcného břemene
22	825813.60	1150541.35	3	hranice věcného břemene
23	825786.85	1150551.44	3	hranice věcného břemene
24	825816.05	1150467.11	3	hranice věcného břemene
25	825723.75	1150393.72	3	hranice věcného břemene
26	825736.53	1150397.11	3	hranice věcného břemene
27	825741.52	1150398.54	3	hranice věcného břemene
28	825764.24	1150405.07	3	hranice věcného břemene
29	825770.13	1150406.77	3	hranice věcného břemene
30	825771.99	1150407.30	3	hranice věcného břemene
31	825772.68	1150407.50	3	hranice věcného břemene
32	825788.62	1150409.33	3	hranice věcného břemene
34	825774.69	1150528.59	3	hranice věcného břemene
35	825793.28	1150528.81	3	hranice věcného břemene
36	825797.50	1150527.85	3	hranice věcného břemene
37	825801.19	1150522.97	3	hranice věcného břemene
38	825807.27	1150507.00	3	hranice věcného břemene
39	825771.90	1150502.70	3	hranice věcného břemene
40	825778.07	1150486.63	3	hranice věcného břemene
41	825785.08	1150464.62	3	hranice věcného břemene
42	825792.11	1150443.23	3	hranice věcného břemene
43	825797.57	1150421.25	3	hranice věcného břemene
44	825805.29	1150408.83	3	hranice věcného břemene
45	825809.63	1150403.49	3	hranice věcného břemene
46	825806.41	1150467.39	3	hranice věcného břemene
47	825817.22	1150396.14	3	hranice věcného břemene
48	825809.26	1150403.15	3	hranice věcného břemene
49	825804.89	1150408.54	3	hranice věcného břemene
50	825797.11	1150421.05	3	hranice věcného břemene
51	825791.63	1150443.09	3	hranice věcného břemene
52	825784.60	1150464.47	3	hranice věcného břemene
53	825777.60	1150486.46	3	hranice věcného břemene
54	825771.44	1150502.50	3	hranice věcného břemene
55	825806.11	1150506.52	3	hranice věcného břemene
56	825800.09	1150522.36	3	hranice věcného břemene
57	825796.78	1150526.73	3	hranice věcného břemene
58	825793.15	1150527.56	3	hranice věcného břemene
59	825774.74	1150527.34	3	hranice věcného břemene
61	825788.73	1150408.08	3	hranice věcného břemene
62	825772.92	1150406.27	3	hranice věcného břemene
63	825772.22	1150406.06	3	hranice věcného břemene
64	825770.35	1150405.53	3	hranice věcného břemene
65	825764.46	1150403.83	3	hranice věcného břemene
66	825741.39	1150397.20	3	hranice věcného břemene
67	825724.59	1150392.65	3	hranice věcného břemene
68	825736.87	1150395.90	3	hranice věcného břemene
141-4	825707.79	1150526.23	3	hranice věcného břemene
147-60	825706.83	1150525.96	3	hranice věcného břemene
193-1006	825786.02	1150556.29	3	hranice věcného břemene





Detail:

Detail: B

Detail: B

Detail: C

Modrava

1686

Vydra (Modravský potok)

1671

(34.55)

(33.89)

20

13

(29.44)

(28.45)

21

12

(19.09)

(17.83)

22

11

(28.59)

(28.73)

Detail: B

(6.83)

(6.78)

38

55

37

(2.45)

(2.19)

36

(1.72)

(1.59)

35

(7.44)

(7.36)

34

59

38

(25.10)

(25.10)

39

(17.21)

(17.18)

54

40

53

(23.10)

(23.08)

C

1657/1

1529

193-1006

(4.92)

(7.20)

23

9

10

1527

1657/2

1571/4

1657/3

1657/4

1571/10

1571/6

1571/3

1571/2

1571/5

37

56

35

57

58

(7.96)

(7.96)

34

59

32

61

31

62

30

63

29

64

28

65

(9.7)

(6.58)

66

27

68

26

67

25

334

1571/1

1571/8

1571/9

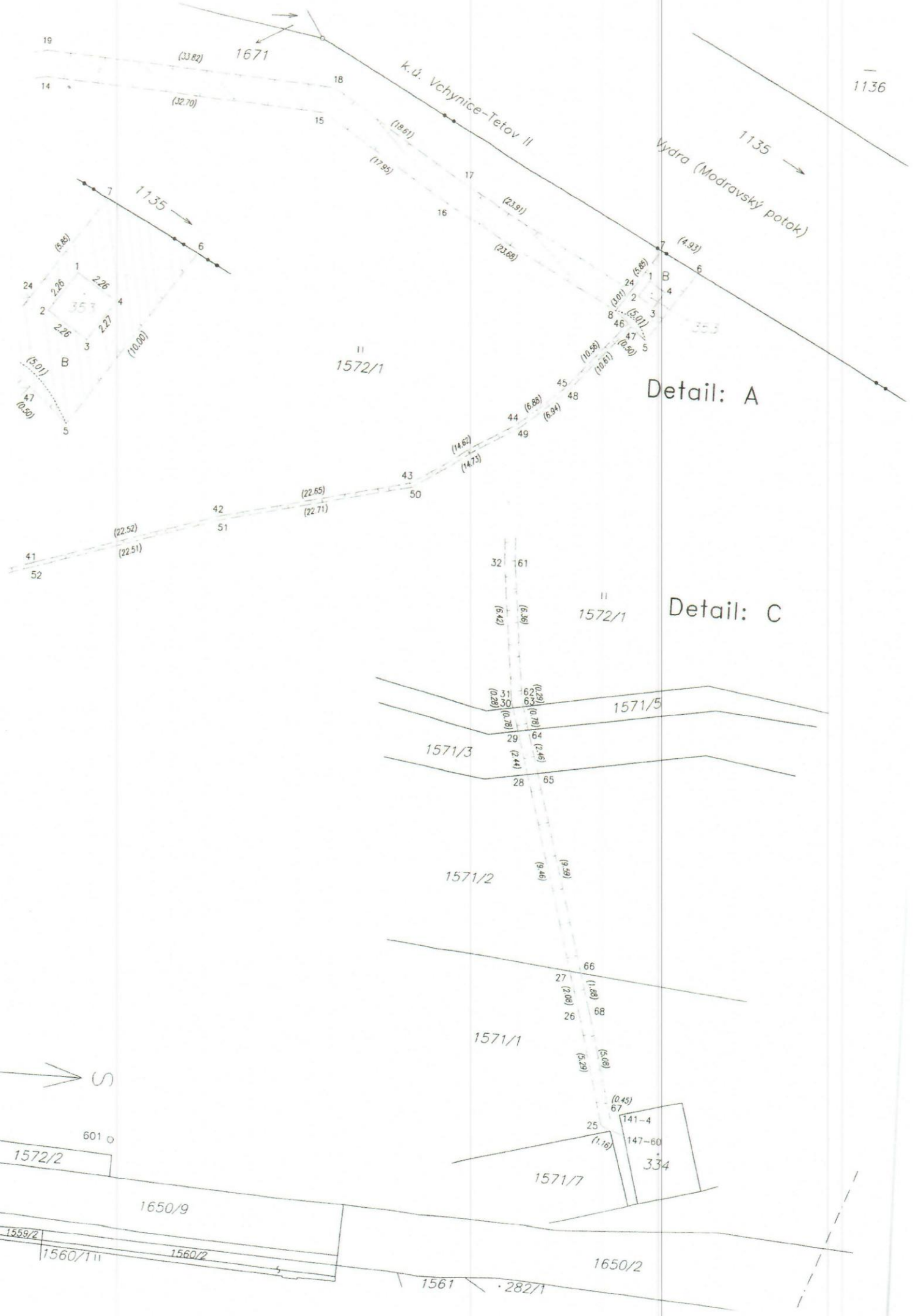
1650/10

1650/7

1650/6

1650/8

1559/7



1671

k.ú. Vchynice-Tetov II

1136

1135 →  
Vydra (Modravský potok)

II  
1572/1

Detail: A

II  
1572/1

Detail: C

1571/5

1571/3

1571/2

1571/1

1571/7

1572/2

1650/9

1559/2

1560/1 II

1560/2

1561

282/1

1650/2



601 ○

67

141-4

147-60

334