



**INTEGROVANÝ
OPERAČNÍ
PROGRAM**



EVROPSKÁ UNIE
EVROPSKÝ FOND PRO REGIONÁLNÍ ROZVOJ
ŠANCE PRO VÁŠ ROZVOJ



MINISTERSTVO VNITRA
ČESKÉ REPUBLIKY

Ministerstvo životního prostředí

Evidenční číslo přidělené z Centrální evidence smluv: 140 108

Česká republika – Ministerstvo životního prostředí

• • •

ANECT a.s.

LICENČNÍ SMLOUVA

Evidenční číslo přidělené z Centrální evidence smluv: 140 108

TATO LICENČNÍ SMLOUVA (dále jen „**Smlouva**“) je uzavřena v souladu s § 2358 a násl. zákona č. 89/2012 Sb., občanský zákoník, ve znění pozdějších předpisů (dále jen „**Občanský zákoník**“), a v souladu se zákonem č. 121/2000 Sb., o právu autorském, o právech souvisejících s právem autorským a o změně některých zákonů, ve znění pozdějších předpisů (dále jen „**Autorský zákon**“),

MEZI

Českou republikou – Ministerstvem životního prostředí

sídlo: Vršovická 1442/65, 100 10 Praha 10
zastoupenou: Ing. Janou Vodičkovou, ředitelkou odboru informatiky
IČO: 00164801
bankovní spojení: ČNB Praha 1
číslo účtu: 7628001/0710

DÁLE JEN „**Nabyvatel**“
NA STRANĚ JEDNÉ,

A

ANECT a.s.

sídlo: Vídeňská 204/125, 619 00 Brno – Přízřenice
zastoupenou: Janem Zinkem a Ladislavem Herynkem, prokuristy
IČO: 25313029
DIČ: CZ25313029 (Je plátcem DPH.)
bankovní spojení: Komerční banka a.s.
číslo účtu: 27-6667590237/0100
zapsanou v obchodním rejstříku vedeném Krajským soudem v Brně sp. zn. B 2113

DÁLE JEN „**Poskytovatel**“
NA STRANĚ DRUHÉ,

NABYVATEL A POSKYTOVATEL SPOLEČNĚ JEN „**Smluvní strany**“
NEBO JEDNOTLIVĚ „**Smluvní strana**“.

1. PROHLÁŠENÍ POSKYTOVATELE

- 1.1 Poskytovatel prohlašuje, že má právo počítačový program spočívající v uceleném řešení ochrany počítačů a mobilních zařízení před škodlivým software a hackerskými útoky v podobě multilicence antivirového systému pro koncová zařízení, servery a mobilní zařízení resortu Ministerstva životního prostředí užívat a udělit Nabyvateli oprávnění k výkonu práva dílo užít v souladu s podmínkami této Smlouvy. V případě, že bylo dílo vyvinuto třetí osobou, Poskytovatel prohlašuje, že je oprávněn poskytnout Nabyvateli podlicenci dle § 2363 a násl. Občanského zákoníku.

Evidenční číslo přidělené z Centrální evidence smluv: 140 108

- 1.2 Poskytovatel prohlašuje, že dle jeho nejlepšího vědomí není vedeno žádné soudní, správní či rozhodčí řízení týkající se Poskytovatele nebo jeho majetku, není vedeno ani žádné trestní stíhání Poskytovatele či osob, jež jsou členy jeho statutárního orgánu, které by mohlo ovlivnit možnosti Poskytovatele dostat jeho povinnostem vyplývajícím z této Smlouvy a podle nejlepšího vědomí Poskytovatele takové stíhání nebo řízení ani nehrozí. Poskytovatel dále prohlašuje, že není ve výkonu trestu, ochranného či zajišťovacího opatření, Poskytovatel nebyl v minulosti pravomocně odsouzen za trestný čin, ledaže se na něj hledí, jako by nebyl odsouzen.
- 1.3 Poskytovatel dále prohlašuje, že není veden v rejstříku osob se zákazem plnění veřejných zakázek ve smyslu zákona č. 137/2006 Sb., o veřejných zakázkách, ve znění pozdějších předpisů, nebo že by uzavřením Smlouvy s ním došlo k porušení právních předpisů.

2. PŘEDMĚT SMLOUVY

- 2.1 Předmětem této Smlouvy je dodávka uceleného řešení ochrany počítačů, serverů a mobilních zařízení před škodlivým SW a hackerskými útoky formou nevýhradních, časově a územně omezených uživatelských práv k multilicenci antivirového systému („**Software**“) pro zařízení resortu Ministerstva životního prostředí na období čtyř (4) let (dále jen „**Dílo**“). Parametry, rozsah multilicence co do počtu a vlastnosti Díla jsou blíže specifikovány v příloze č. 1 této Smlouvy.
- 2.2 Poskytovatel proto tímto Nabyvateli poskytuje právo k užívání, včetně aktualizace virové báze a programových komponent Software a poskytnutí technické podpory, a to formou nevýhradních, nepřevoditelných, časově a územně omezených uživatelských práv k neomezené (co do počtu) multilicenci Software (dále jen „**Licence**“) za dohodnuté Ceny uvedené v čl. 4 této Smlouvy.
- 2.3 Licencí je nevýhradní a nepřevoditelné právo k užívání Software, což znamená právo nainstalovat Software na pevný disk počítače nebo na jiné podobné médium sloužící pro trvalé ukládání dat, instalaci a ukládání Software do paměti počítačového systému, pro vykonávání, ukládání a zobrazování Software na počítačových systémech. Licence podléhá omezením, které jsou uvedeny dále ve Smlouvě.
- 2.4 Nabyvatel se touto Smlouvou zavazuje zaplatit Poskytovateli za Licenci dohodnutou odměnu a dále se zavazuje poskytnout Poskytovateli stanovenou součinnost k převzetí Licence a dodržování všech omezení užívání Licence stanovených příslušnými právními předpisy a touto Smlouvou.

3. DOBA A MÍSTO PLNĚNÍ

- 3.1 Místem předání a převzetí Díla je sídlo Nabyvatele uvedené v záhlaví této Smlouvy.
- 3.2 Termín předání a převzetí Díla je do tří (3) dnů od nabytí účinnosti Smlouvy („**Den dodání Díla**“).
- 3.3 Tato Smlouva se uzavírá na čtyři (4) roky od nabytí účinnosti této Smlouvy.

Evidenční číslo přidělené z Centrální evidence smluv: 140 108

4. CENA A PLATEBNÍ PODMÍNKY

- 4.1 Licence je poskytnuta za cenu za Licenci (dále jen „Cena za Licenci“), jež činí 1 729 204,- Kč bez daně z přidané hodnoty (dále jen „DPH“). DPH činí v souladu s aktuálně platnou a účinnou právní úpravou 21 %, tedy 363 133,- Kč. Celková Cena za Licenci včetně DPH tedy činí 2 092 337,- Kč. Cena za Licenci zahrnuje implementační podporu a standardní provozní podporu po dobu jednoho (1) roku. Cena za Licenci je konečná, závazná a obsahuje všechny případné náklady Poskytovatele včetně poplatků.
- 4.2 Cena za Licenci představuje konečnou cenu za Licenci, tedy za právo Dílo užívat po celou dobu trvání ochrany majetkových práv autora Díla, nezahrnuje však cenu za aktualizace a standardní provozní podporu Díla po následující tři (3) roky užívání Díla. Roční cena za aktualizace a standardní provozní podporu Díla činí 30 000,- Kč bez DPH (dále jen „Roční cena“). DPH činí v souladu s aktuálně platnou a účinnou právní úpravou 21 %, tedy 6 300,- Kč. Roční cena za aktualizace a standardní provozní podporu včetně DPH tedy činí 36 300,- Kč.
- 4.3 Platbu za poskytnuté plnění zaplatí Nabyvatel Poskytovateli bezhotovostním převodem na bankovní účet Poskytovatele uvedený v záhlaví této Smlouvy na základě daňového dokladu (faktury) vystaveného Poskytovatelem. Cena za Licenci bude zaplacená jednorázovou platbou na základě vystavené faktury Poskytovatelem po předání a převzetí Díla. Roční cena za aktualizace a standardní provozní podporu Díla je splatná vždy na počátku roku na základě vystavené faktury Poskytovatelem.
- 4.4 Splatnost faktury je jednadvacet (21) dní ode dne jejího doručení Nabyvateli. Úhrada bude provedena bezhotovostním převodem na bankovní účet Poskytovatele uvedený na faktuře. Povinnost Nabyvatele zaplatit Cenu za Licenci nebo Roční cenu je splněna odepsáním příslušné částky z účtu Nabyvatele. Nabyvatel neposkytuje zálohy. Platby budou probíhat výhradně v Kč (CZK), rovněž veškeré cenové údaje na faktuře budou v této měně.
- 4.5 Faktura bude obsahovat náležitosti daňového a účetního dokladu podle zákona č. 563/1991 Sb., o účetnictví, ve znění pozdějších předpisů, a zákona č. 235/2004 Sb., o dani z přidané hodnoty, ve znění pozdějších předpisů, (jedná se především o označení faktury a její číslo, obchodní firmu/název, sídlo a IČO Poskytovatele, předmět Smlouvy, bankovní spojení, fakturovanou částku bez/včetně DPH), a bude mít náležitosti obchodní listiny dle § 435 Občanského zákoníku. Faktura bude označena číslem smlouvy z Centrální evidence smluv Nabyvatele 140 108 (viz také záhlaví této Smlouvy).
- 4.6 Nabyvatel je oprávněn vrátit fakturu do konce doby splatnosti, pokud bude obsahovat nesprávné náležitosti či údaje nebo pokud požadované náležitosti a údaje nebude obsahovat vůbec. V takovém případě se doba splatnosti zastavuje a nová doba splatnosti počíná běžet ode dne doručení opravené nebo doplněné faktury Nabyvateli. Nabyvatel není v takovém případě v prodlení.
- 4.7 V případě změny právních předpisů týkajících se výše DPH bude k Ceně za Licenci či k Roční ceně připočtena DPH v aktuální výši.

Evidenční číslo přidělené z Centrální evidence smluv: 140 108

5. PŘEDÁNÍ A PŘEVZETÍ DÍLA

- 5.1 Poskytovatel se zavazuje předat Dílo Nabyvateli na hmotném nosiči dat a Nabyvatel se zavazuje jej převzít v souladu s čl. 3 odst. 3.2 této Smlouvy. Poskytovatel odpovídá za to, že Dílo je nepoužité, pokud nebude s Nabyvatelem dohodnuto jinak, a je v souladu s právními předpisy, příslušnými technickými normami a dokumentací.
- 5.2 Předání se uskuteční fyzickým převzetím hmotného nosiče dat Nabyvatelem spolu s veškerými dokumenty či přístupovými údaji, které jsou nezbytné k řádnému užívání Díla v souladu s touto Smlouvou. O předání a převzetí bude sepsán písemný protokol podepsaný oběma Smluvními stranami.
- 5.3 Součástí Díla nejsou zdrojové texty programového vybavení.

6. VADY DÍLA A POVINNOSTI POSKYTOVATELE

- 6.1 Poskytovatel výslovně odpovídá a ručí za to, že Dílo má ke dni podpisu písemného protokolu o předání a převzetí podle čl. 5 odst. 5.2 Smlouvy funkční vlastnosti popsané v příloze č. 1 této Smlouvy nebo v dokumentaci Díla, která je jeho součástí.
- 6.2 V případě, že Dílo objektivně nemá funkční vlastnosti popsané výslovně v příloze č. 1 této Smlouvy nebo v dokumentaci Díla, která je jeho součástí, je Dílo vadné.
- 6.3 Neexistence funkční vlastnosti, která není výslovně uvedena v dokumentaci Díla a není součástí požadavků dle přílohy č. 1 této Smlouvy, se za vadu Díla nepovažuje.
- 6.4 Nabyvatel je oprávněn požadovat po Poskytovateli bezplatné odstranění vady. Vada musí být objektivně zjištěna, existenci funkční vlastnosti je povinen prokázat Poskytovatel. Není-li dohodnuto jinak, prokazuje existenci funkční vlastnosti Poskytovatel v sídle Nabyvatele na počítačovém programu instalovaném na zařízení Nabyvatele.
- 6.5 Nárok na odstranění vady musí být Nabyvatelem uplatněn písemně bez zbytečného odkladu po jejím zjištění, nejpozději však do deseti (10) dnů poté, co byla vada zjištěna Nabyvatelem.
- 6.6 Poskytovatel se zavazuje odstranit vady Díla bez zbytečného odkladu od jejich uplatnění Nabyvatelem. O době a odstranění vady dle tohoto ustanovení sepíše Smluvní strany písemný zápis, který obě Smluvní strany podepíší.
- 6.7 Poskytovatel je povinen v návaznosti na Nabyvatelem uplatněnou vadu bez zbytečného odkladu zahájit práce na odstranění této vady, a to i v případě, že svoji odpovědnost za takto uplatněnou vadu neuzná. V případě, že Poskytovatel za uplatněnou vadu neodpovídá, budou mu, po prokázání této skutečnosti, vzniklé náklady Nabyvatelem uhrazeny do jednadvaceti (21) dnů od doručení jejich písemného uplatnění Poskytovatelem.
- 6.8 Poskytovatel se zavazuje zachovávat ve vztahu ke třetím osobám mlčenlivost o informacích, které při plnění této Smlouvy získá od Nabyvatele nebo o Nabyvateli či jeho zaměstnancích a spolupracovnících a nesmí je zpřístupnit bez písemného souhlasu Nabyvatele žádné třetí osobě ani je použít v rozporu s účelem této Smlouvy, ledaže se jedná (i) o informace, které jsou veřejně

Evidenční číslo přidělené z Centrální evidence smluv: 140 108

přístupné, nebo (ii) o případ, kdy je zpřístupnění informace vyžadováno zákonem nebo závazným rozhodnutím oprávněného orgánu.

- 6.9 Poskytovatel je povinen zavázat povinností mlčenlivosti podle odst. 6.8 tohoto článku všechny osoby, které se budou podílet na dodávce Software.
- 6.10 Za porušení povinnosti mlčenlivosti osobami, které se budou podílet na dodávce Software, odpovídá Poskytovatel, jako by povinnost porušil sám.
- 6.11 Povinnost mlčenlivosti trvá i po skončení účinnosti této Smlouvy.
- 6.12 Aktualizace virové báze budou uskutečňovány prostřednictvím umožnění internetového přístupu Nabyvatele do databáze Poskytovatele po 24 hodin denně, 365 dní v roce, ve které bude Poskytovatel provádět veškeré aktualizace a Nabyvatel bude tyto aktualizace oprávněn automaticky stahovat na svou výpočetní a komunikační techniku.
- 6.13 Poskytovatel poskytne Nabyvateli licenční kódy potřebné pro instalaci a provoz centrální správy, která umožní centrální monitoring všech koncových stanic a serverů, které využívají zakoupenou Licenci.
- 6.14 Součástí dodávky Software je implementační a standardní provozní podpora tak, jak je specifikována v příloze č. 1 této Smlouvy.

7. ODPOVĚDNOST ZA ŠKODU

- 7.1 Odpovědnost Smluvních stran za škodu se řídí ust. § 2894 a násl. Občanského zákoníku. Smluvní strany se zavazují k vyvinutí maximálního úsilí k předcházení škodám a k jejich minimalizaci.
- 7.2 Poskytovatel zaručuje, že má právo udělit Licence na používání Software Nabyvateli. Poskytovatel zaručuje, že Software má v zásadě takové vlastnosti, jaké jsou popsány v dokumentaci a jejich případných aktualizacích, a že média, na kterých byl Software dodaný Nabyvateli, jsou čitelná a neobsahují škodlivé programy. Záruka na instalační média se vztahuje na chyby nosných médií, kromě těch, které vznikly bez zavinění Poskytovatele, a záruční lhůta je čtyřadvacet (24) měsíců. V případě porušení záruk uvedených v tomto odstavci má Nabyvatel právo na (i) odstranění vady Software; (ii) dodání Software bez vady.
- 7.3 Poskytovatel nepřebírá odpovědnost za žádné škody způsobené kombinací vlivu počítačových infiltrací, škodlivých programů, jiného software, hardware, a použití, popř. nepoužití Software. Poskytovatel zaručuje, že v podmínkách běžného užívání bude Software fungovat v podstatných rysech, pokud bude užíván na takovém hardware a/nebo software, pro který je Software navržen.
- 7.4 Poskytovatel je však povinen za Nabyvatele úplně a bez přispění Nabyvatele vyřídit a urovnat jakékoli požadavky třetích osob vyplývající z případných autorských práv (jejich možného porušení, atp.) k předmětu Smlouvy.
- 7.5 Žádná ze Smluvních stran neodpovídá za jakoukoliv újmu, která vznikla v důsledku věcně nesprávného nebo jinak chybného zadání, které obdržela od druhé Smluvní strany. Žádná ze Smluvních stran není odpovědná za prodlení způsobené prodlením s plněním povinností druhé Smluvní strany.

Evidenční číslo přidělené z Centrální evidence smluv: 140 108

- 7.6 Žádná ze Smluvních stran není odpovědná za škodu či jinou újmu způsobenou prodlením druhé Smluvní strany s jejím vlastním plněním.
- 7.7 Smluvní strany se zavazují upozornit druhou Smluvní stranu bez zbytečného odkladu na vzniklé okolnosti vylučující odpovědnost bránící řádnému plnění této Smlouvy. Smluvní strany se zavazují k vyvinutí maximálního úsilí k odvrácení a překonání okolností vylučujících odpovědnost.
- 7.8 Smluvní strany tímto potvrzují, že předmětem náhrady škody jsou i sankce případně vyměřené Nabyvateli orgány veřejné moci včetně orgánů dohledu a dozoru a takto jim uhrazené v důsledku porušení této Smlouvy Poskytovatelem.

8. SANKCE, UKONČENÍ SMLOUVY

- 8.1 V případě porušení kterékoli povinnosti týkající se užívání Licence ve smyslu čl. 6 této Smlouvy je Nabyvatel oprávněn po Poskytovateli požadovat zaplacení smluvní pokuty ve výši 0,01 % z celkové nabídkové ceny, tj. z částky 1 819 204,- Kč, a to za každé takové porušení.
- 8.2 Je-li Poskytovatel v prodlení s předáním Díla, přičemž Nabyvatel poskytl k jeho převzetí náležitou součinnost, je Poskytovatel povinen zaplatit Nabyvateli smluvní pokutu ve výši 0,01 % z celkové nabídkové ceny, tj. z částky 1 819 204,- Kč za každý i započatý den prodlení.
- 8.3 Zaplacením smluvní pokuty dle této Smlouvy není dotčeno právo poškozené Smluvní strany na náhradu škody. Smluvní pokuta je splatná do čtrnácti (14) dnů ode dne doručení písemné výzvy povinné Smluvní straně. Na splatnost smluvní pokuty se přiměřeně použije ustanovení čl. 4 této Smlouvy.
- 8.4 Nabyvatel je oprávněn odstoupit od této Smlouvy v případě podstatného porušení této Smlouvy Poskytovatelem. Podstatným porušením této Smlouvy je zejména porušení povinnosti dle čl. 6 odst. 6.6 této Smlouvy či nesplnění jakékoliv povinnosti Poskytovatele dle této Smlouvy, a to ani v dodatečně lhůtě určené Nabyvatelem v písemném vyzvání k jejímu splnění.
- 8.5 Nabyvatel je dále oprávněn odstoupit od Smlouvy, jestliže zjistí, že Poskytovatel:
- (i) nabízel, dával, přijímal nebo zprostředkoval určité hodnoty s cílem ovlivnit chování nebo jednání kohokoliv, ať již státního úředníka nebo někoho jiného, přímo nebo nepřímo při uzavírání Smlouvy nebo při provádění Smlouvy; nebo
 - (ii) zkresloval jakékoliv skutečnosti za účelem uzavření Smlouvy nebo provádění Smlouvy ke škodě Nabyvatele, včetně užití podvodných praktik k potlačení a snížení výhod volné a otevřené soutěže.
- 8.6 Poskytovatel je oprávněn odstoupit od Smlouvy v případě, že Nabyvatel je v prodlení s plněním peněžitých povinností a toto prodlení trvá po dobu delší než 30 dní poté, co byl k plnění Poskytovatelem písemně vyzván.
- 8.7 Dnem účinnosti odstoupení od Smlouvy je Nabyvatel povinen přestat užívat Dílo a vymazat všechny jeho instalace. Nabyvatel je dále nejpozději do 7 dnů povinen předat Poskytovateli veškeré kopie Díla nebo doložit jejich zničení.

Evidenční číslo přidělené z Centrální evidence smluv: 140 108

- 8.8 Odstoupení od Smlouvy se nedotýká práva na náhradu škody vzniklého z porušení smluvní povinnosti, práva na zaplacení smluvní pokuty a úroku z prodlení, pokud již dospěl, ani ujednání o způsobu řešení sporů a volbě práva.
- 8.9 Nabyvatel je oprávněn vypovědět Smlouvu kdykoliv, a to i bez udání důvodu. Výpověď Smlouvy musí být Nabyvatelem učiněna písemně a doručena Poskytovateli, přičemž výpovědní doba v délce jednoho (1) měsíce počíná běžet dnem následujícím po dni doručení písemné výpovědi Poskytovateli. V případě ukončení Smlouvy výpovědí jsou Smluvní strany povinny vypořádat své vzájemné závazky.

9. ZÁVĚREČNÁ USTANOVENÍ

- 9.1 Tato Smlouva se uzavírá na dobu 4 (slovy: čtyř) let od nabytí účinnosti této Smlouvy.
- 9.2 Tato Smlouva a práva a povinnosti z ní vyplývající se řídí českým právem. Práva a povinnosti Smluvních stran, pokud nejsou upraveny touto Smlouvou, se řídí Občanským zákoníkem, Autorským zákonem a předpisy souvisejícími.
- 9.3 Veškeré případné spory vzniklé mezi Smluvními stranami na základě nebo v souvislosti s touto Smlouvou budou primárně řešeny jednáním Smluvních stran. V případě, že tyto spory nebudou v přiměřené době vyřešeny, budou k jejich projednání a rozhodnutí příslušné soudy České republiky.
- 9.4 Poskytovatel se zavazuje k součinnosti při výkonu finanční kontroly dle § 2e) zákona č. 320/2001 Sb., o finanční kontrole, ve znění pozdějších předpisů. Poskytovatel se dále zavazuje umožnit všem oprávněným subjektům provést kontrolu dokladů souvisejících s plněním této Smlouvy, a to po dobu určenou k jejich archivaci v souladu s příslušnými právními předpisy.
- 9.5 Poskytovatel bezvýhradně souhlasí se zveřejněním své identifikace a dalších parametrů Smlouvy, včetně Ceny za Licenci a Roční ceny v souladu s příslušnými právními předpisy.
- 9.6 Tato Smlouva může být měněna nebo doplňována pouze formou písemných vzestupně číslovaných dodatků podepsaných oběma Smluvními stranami. Ke změnám či doplnění neprovedeným písemnou formou se nepřihlíží.
- 9.7 V případě, že některé ustanovení této Smlouvy je nebo se stane v budoucnu neplatným, neúčinným či nevymahatelným nebo bude-li takovým shledáno příslušným orgánem, zůstávají ostatní ustanovení této Smlouvy v platnosti a účinnosti, pokud z povahy takového ustanovení nebo z jeho obsahu anebo z okolností, za nichž bylo uzavřeno, nevyplývá, že jej nelze oddělit od ostatního obsahu této Smlouvy. Smluvní strany se zavazují bezodkladně nahradit neplatné, neúčinné nebo nevymahatelné ustanovení této Smlouvy ustanovením jiným, které svým obsahem a smyslem odpovídá nejlépe ustanovení původnímu a této Smlouvě jako celku.
- 9.8 Smluvní strany na sebe přebírají nebezpečí změny okolností v souvislosti s právy a povinnostmi Smluvních stran vzniklými na základě této Smlouvy. Smluvní strany vylučují uplatnění ustanovení § 1765 odst. 1 a § 1766 Občanského zákoníku na svůj smluvní vztah založený touto Smlouvou.

Evidenční číslo přidělené z Centrální evidence smluv: 140 108

- 9.9 Tato Smlouva nabývá platnosti a účinnosti dnem jejího podpisu oběma Smluvními stranami.
- 9.10 Tato Smlouva je sepsána ve čtyřech (4) vyhotoveních s platností originálu, z nichž tři (3) si ponechá Nabyvatel a jedno (1) vyhotovení obdrží Poskytovatel.
- 9.11 Smluvní strany prohlašují, že tato Smlouva vyjadřuje jejich svobodnou, vážnou, určitou a srozumitelnou vůli prostou omylu. Smluvní strany si Smlouvu přečetly, s jejím obsahem souhlasí, což stvrzují vlastnoručními podpisy.
- 9.12 Nedílnou součástí této Smlouvy je její příloha:
- (i) Příloha č. 1 – Technická specifikace;
 - (ii) Příloha č. 2 – Výpis z obchodního rejstříku Poskytovatele.

NABYVATEL

V Praze, dne4. 11. 2014.....

Česká republika – Ministerstvo životního
prostředí
Ing. Jana Vodičková, ředitelka odboru
informatiky

POSKYTOVATEL

V Praze, dne4. 11. 2014.....

ANECT a.s.
Jan Zinek, prokurista

ANECT a.s.
Ladislav Heřynek, prokurista

ANECT

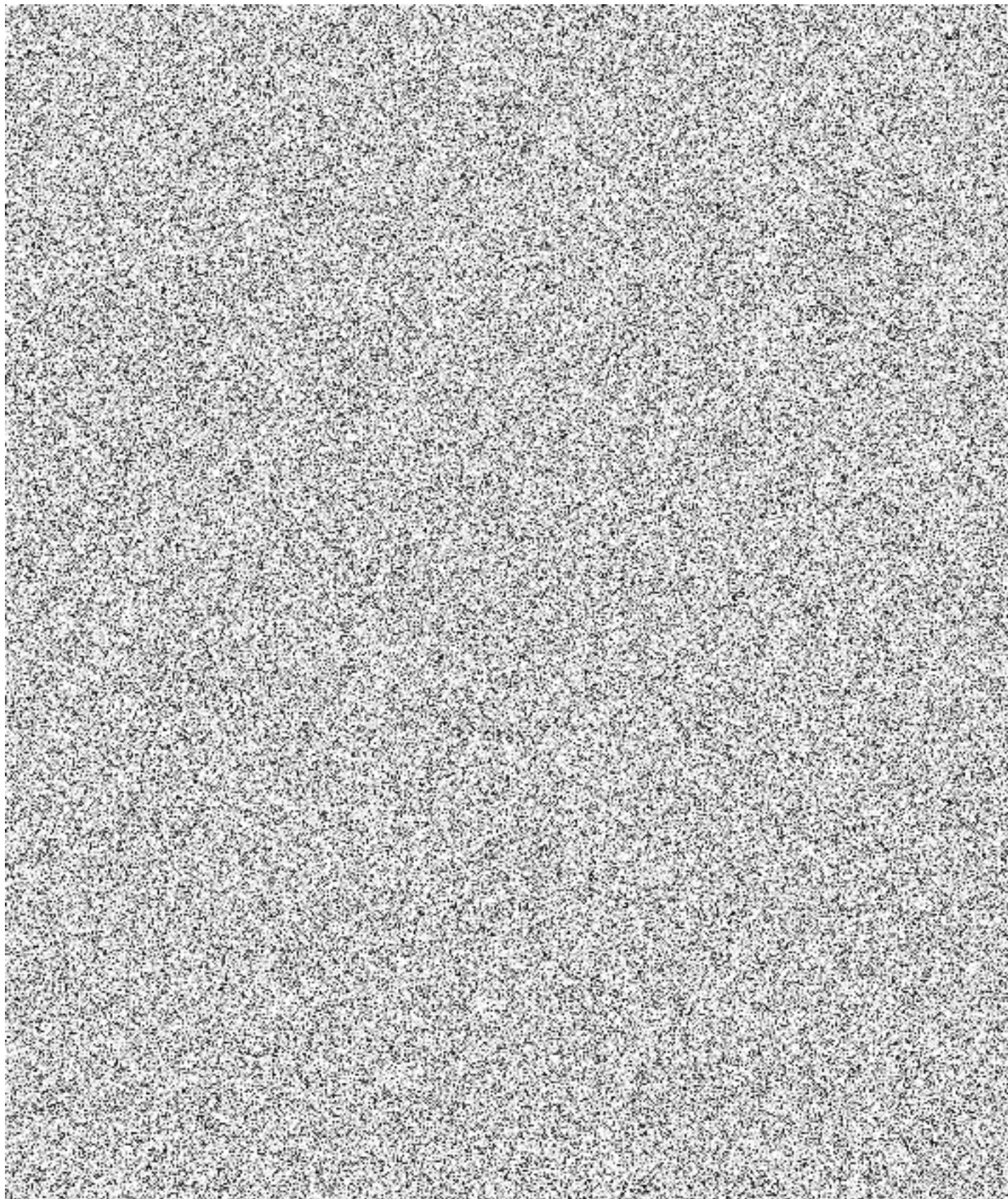
2

ANECT a.s. | Vídeňská 204/125
Přízřenice | 619 00 Brno
T+420 547 100 100 | F+420 547 100 101
www.anect.com | DIČ: CZ25313029



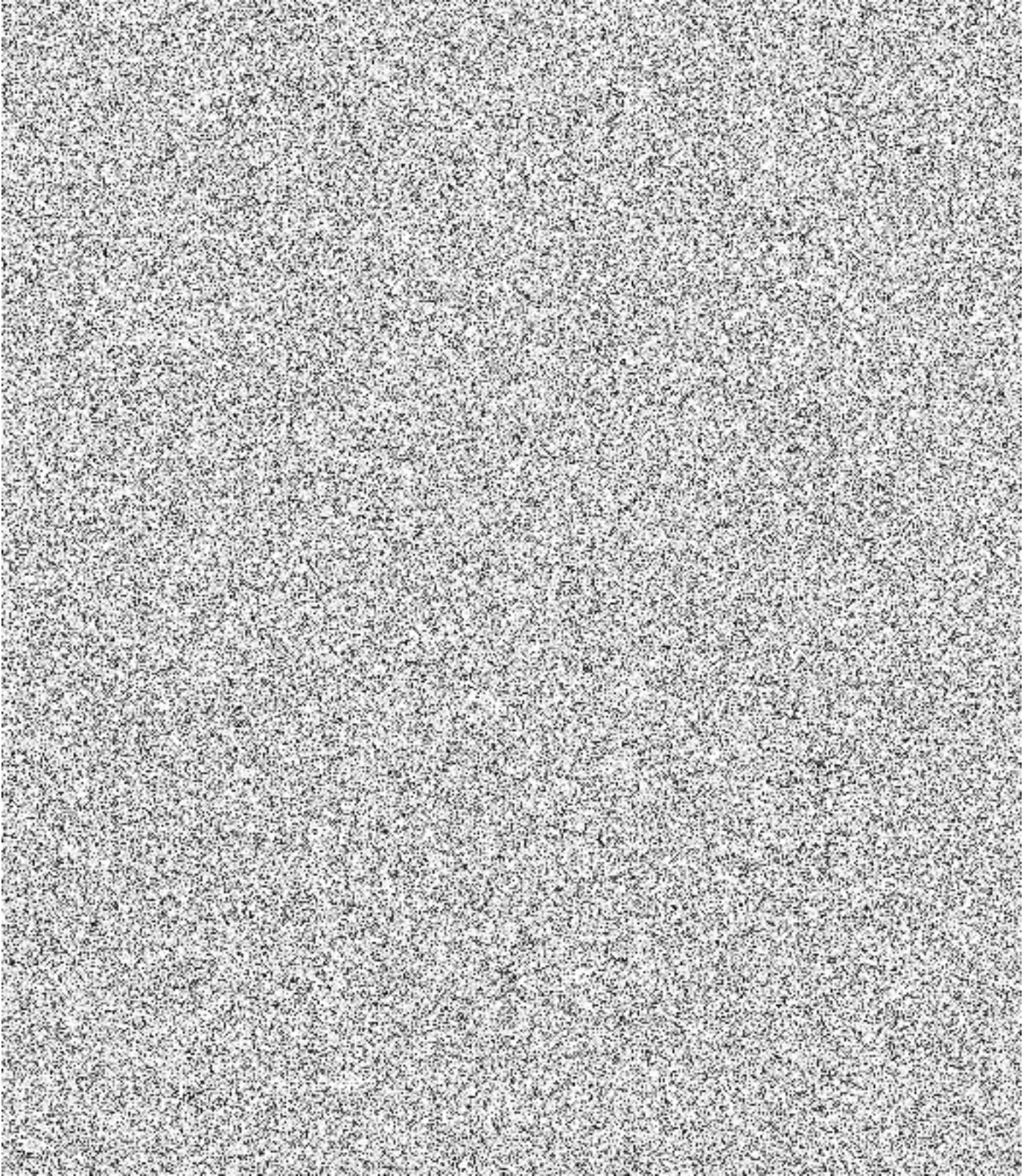
Evidenční číslo přidělené z Centrální evidence smluv: 140 108

Příloha č. 1 – Technická specifikace



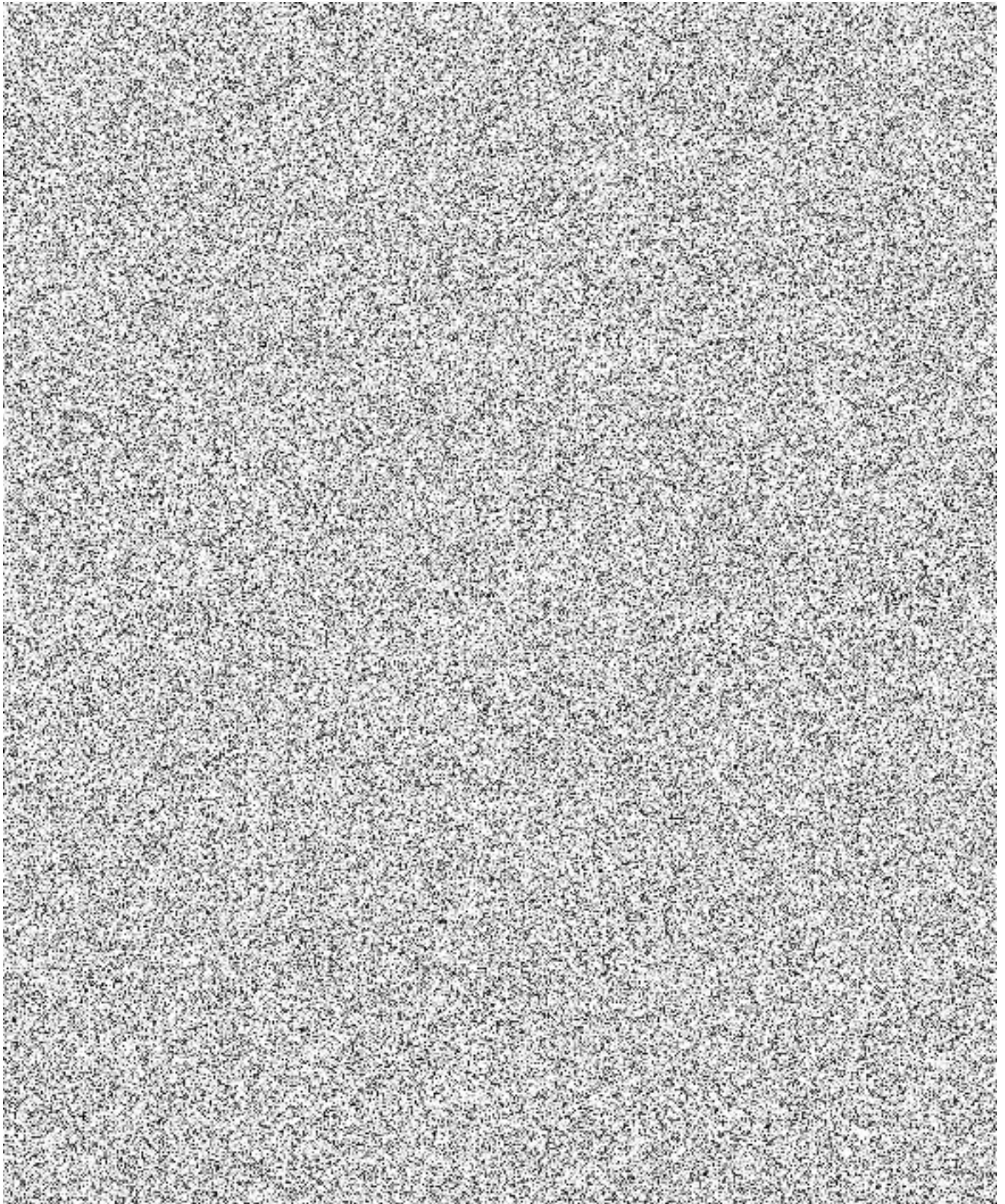


Evidenční číslo přidělené z Centrální evidence smluv: 140 108



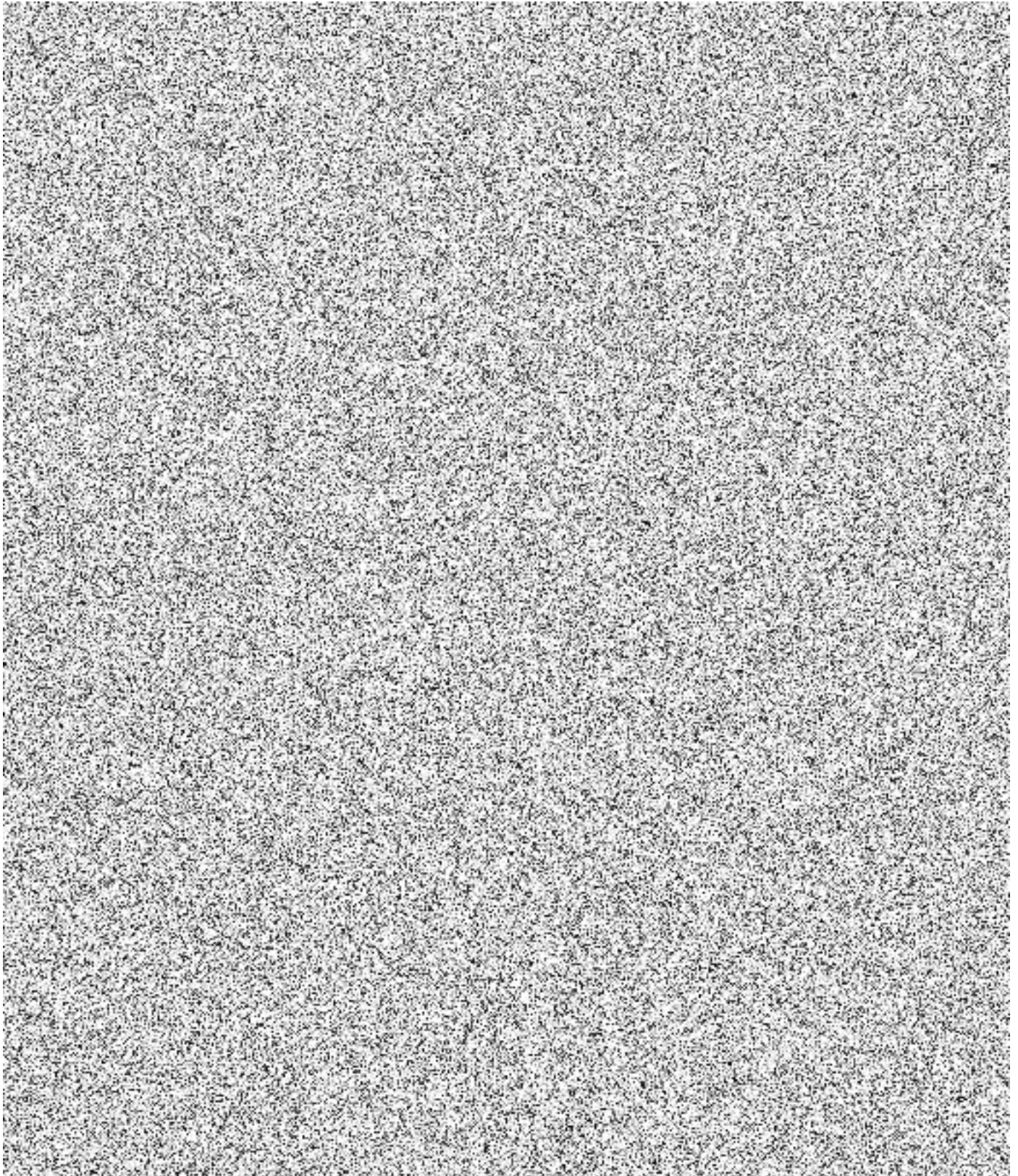


Evidenční číslo přidělené z Centrální evidence smluv: 140 108



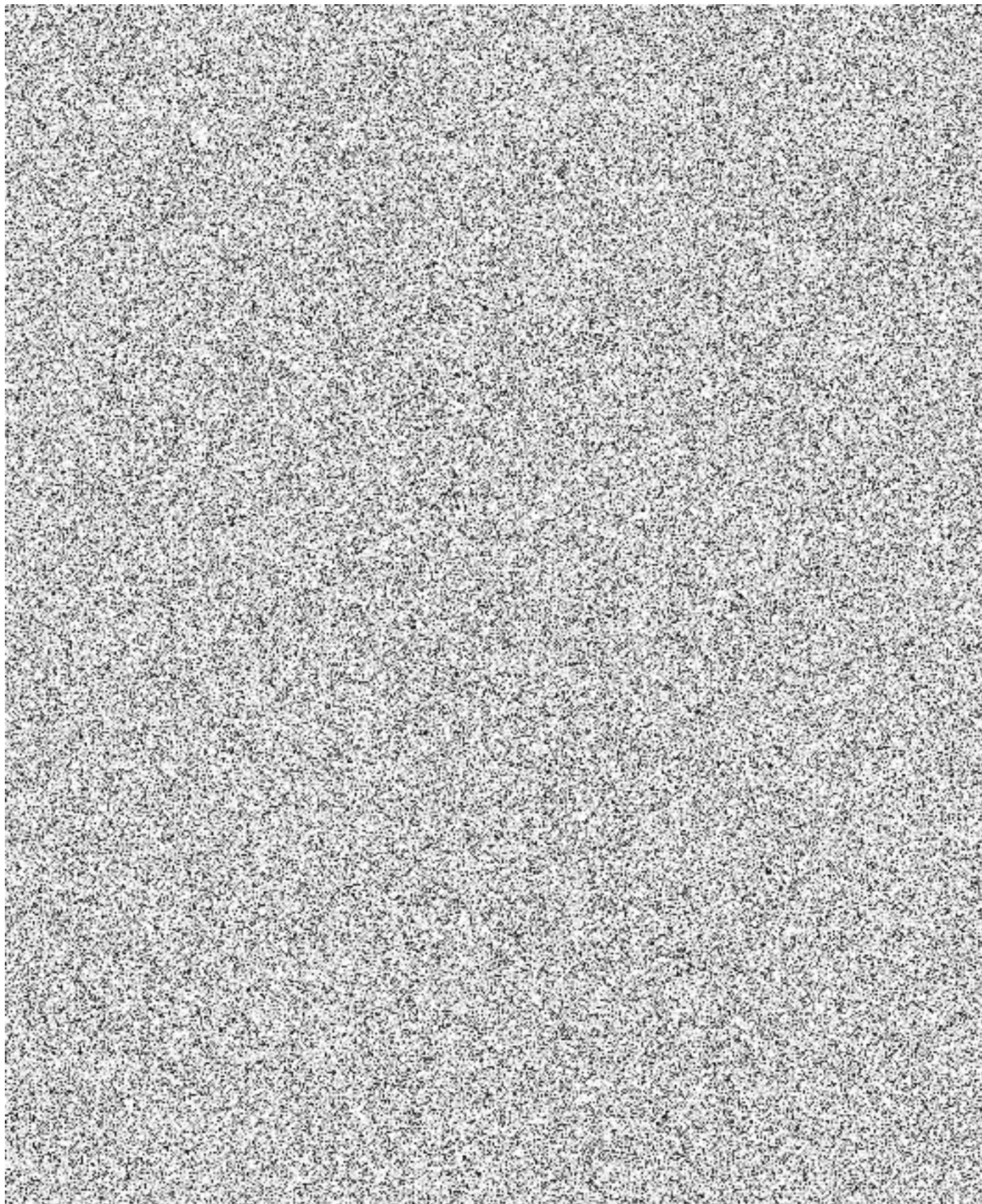


Evidenční číslo přidělené z Centrální evidence smluv: 140 108





Evidenční číslo přidělené z Centrální evidence smluv: 140 108





Evidenční číslo přidělené z Centrální evidence smluv: 140 108

Příloha č. 2 – Výpis z obchodního rejstříku Poskytovatele

(následují 2 strany)



Výpis

z obchodního rejstříku, vedeného
Krajským soudem v Brně
oddíl B, vložka 2113

Datum zápisu:	3. října 1996
Spisová značka:	B 2113 vedená u Krajského soudu v Brně
Obchodní firma:	ANECT a.s.
Sídlo:	Vídeňská 204/125, Přízřenice, 619 00 Brno
Identifikační číslo:	253 13 029
Právní forma:	Akciová společnost
Předmět podnikání:	Výroba, obchod a služby neuvedené v přílohách 1 až 3 živnostenského zákona Výroba, instalace, opravy elektrických strojů a přístrojů, elektronických a telekomunikačních zařízení
Statutární orgán - představenstvo:	předseda představenstva: MIROSLAV ŘIHÁK, dat. nar. 27. ledna 1963 Terasová 3063/60, Žabovřesky, 616 00 Brno den vzniku funkce: 1. května 2012 den vzniku členství: 1. května 2012 člen představenstva: Ing. PAVOL VALKO, dat. nar. 21. září 1960 83106 Bratislava, Nad Kúriou Slovenská republika den vzniku členství: 1. listopadu 2012
Způsob jednání:	Způsob zastupování: Jménem společnosti jedná samostatně předseda představenstva nebo společně dva členové představenstva.
Prokura:	LADISLAV HERYNEK, dat. nar. 30. listopadu 1979 Mečislavova 1355/20, Nusle, 140 00 Praha 4 PAVEL SRNKA, dat. nar. 27. března 1973 Kmochova 3172/36, Severní Terasa, 400 11 Ústí nad Labem JAN ZINEK, dat. nar. 28. března 1978 U Ručiček 208, Radlík, 254 01 Jílové u Prahy Za společnost jednájí vždy dva prokuristé společně. Podepisují se tím způsobem, že k obchodní firmě společnosti připojí dodatek označující prokuru a svůj podpis.
Dozorčí rada:	předseda dozorčí rady: Ing. JIŘÍ ŠTĚPÁNEK, dat. nar. 7. července 1964 Budějovická 231, Horní Jirčany, 252 42 Jesenice den vzniku funkce: 3. dubna 2014 den vzniku členství: 31. března 2014 člen dozorčí rady:

ONDŘEJ VALENTA, dat. nar. 27. ledna 1973
U Zvonařky 2536/1d, Vinohrady, 120 00 Praha 2
den vzniku členství: 31. ledna 2013

člen dozorčí rady:

Ing. DUŠAN KORUNKA, dat. nar. 25. června 1975
B.M.Eliášové 2011, 252 63 Rostoky
den vzniku členství: 31. března 2014

Akcie:	100 ks akcie na jméno ve jmenovité hodnotě 500 000,- Kč v listině podobě Akcie jsou převoditelné se souhlasem valné hromady s předkupním právem dosavadních akcionářů.
Základní kapitál:	50 000 000,- Kč Splaceno: 100 %
Ostatní skutečnosti:	Společnost se řídí stanovami upravenými rozhodnutím mimořádné valné hromady konané dne 31.03.2014. Počet členů statutárního orgánu: 2 Obchodní korporace se podřídila zákonu jako celku postupem podle § 777 odst. 5 zákona č.90/2012 Sb. o obchodních společnostech a družstvech

- **Správnost tohoto výpisu se potvrzuje**

Krajský soud v Brně

Veřejný rejstřík - výpisy platných

Ověřuji pod pořadovým číslem **P4/075173/14/OKAT/PV**, že tato listina, která vznikla převedením výstupu z informačního systému veřejné správy elektronické podoby do podoby listinné, skládající se z 2 listů, se doslovně shoduje s obsahem výstupu z informačního systému veřejné správy elektronické podoby.

Ověřující osoba:

V Praze dne 25.08. 2014

Podpis .