

TECHNICKÁ SPECIFIKACE

„Pekař - snížení energetické náročnosti budovy Gymnázia Dr. Josefa Pekaře – projektová dokumentace, autorský dozor, energetické posouzení budovy“.

Rozsahem plnění veřejné zakázky je:

A. Vypracování energetického hodnocení projektu

- i. Energetický posudek (dále také „EP“) dle vyhlášky č. 480/2012 Sb., o energetickém auditu a energetickém posudku. EP musí obsahovat mimo jiné:
 - Navrhovaná opatření
 - Ekologické vyhodnocení
 - Ekonomické vyhodnocení
 - Management hospodaření s energiemi
 - Posouzení vhodnosti aplikace EPCEP musí odpovídat závaznému vzoru vydanému SFŽP pro aktuální výzvu OPŽP v rámci Prioritní osy 5, specifický cíl 5.1
- ii. Energetický štítek obálky budovy (dále také „EŠOB“) dle ČSN 730540-2 (2011) zahrnující stav před i po realizaci.
- iii. Průkaz energetické náročnosti budovy na stav po zateplení (dále také „PENB“) dle Vyhlášky č. 78/2013 Sb. o energetické náročnosti budov.

B. Vypracování dokumentace stávajícího stavu budovy (dále také jen „DSS“):

Zhotovitel v průběhu této fáze provede zaměření budovy a na jeho základě následně vypracuje dokumentaci stávajícího stavu, která bude obsahovat minimálně tyto části:

- i. Průvodní zpráva - v rozsahu dle Přílohy č. 14 (část 2.) z vyhl. č. 499/2006 Sb. o dokumentaci staveb ve znění vyhl. č. 62/2013 Sb. a č. 405/2017 Sb.
- ii. Souhrnná technická zpráva - v rozsahu dle Přílohy č. 14 (část 2.) z vyhl. č. 499/2006 Sb. o dokumentaci staveb ve znění vyhl. č. 62/2013 Sb. a č. 405/2017 Sb.
- iii. Zjednodušený situační náčrt – v měřítku 1:1000 vypracovaný na podkladu snímku katastrální mapy
- iv. Výkresová dokumentace – obsahující minimálně:
 - stavební půdorysy všech podlaží v měřítku 1:100 (každý půdorys bude mít okótované minimálně vnější rozměry včetně rozměrů vnějších otvorů, bude obsahovat legendu místností s údajem o využití a plošné výměře místnosti, vnější výplně budou označeny s odkazem na výpis výplní, označeny budou skladby

konstrukcí na obálce budovy a na obálce vytápěné části budovy s odkazem na výpis skladeb konstrukcí)

- stavební pohledy v měřítku 1:100 (vnější výplně budou označeny s odkazem na výpis výplní)
- výpis výplní vnějších otvorů na obálce vytápěné části budovy (s označením výplně dle výkresové části, s údaji o rozměrech stavebního otvoru, počtu jednotlivých kusů, technickým popisem výplně, součiniteli prostupu tepla)

C. Vypracování projektové dokumentace pro provedení stavby DPS, která bude sloužit pro společné územní a stavební řízení.

Zhotovitel vypracuje projektovou dokumentaci stavebních úprav a zateplení obálky budovy na základě odsouhlaseného záměru a požadavků objednatele, a to v návaznosti a v souladu s výsledky energetického posudku a DSS.

Předpokládá se výměna výplní vnějších otvorů, stavební úpravy a zateplení obvodových stěn a zateplení střech (stropů nejvyšších podlaží). Všechny učebny budou vybaveny instalací nuceného větrání s rekuperací.

Zhotovitel vypracuje projektovou dokumentaci podle příslušných EN ČSN a ČSN v částech závazných i směrných. Odchytky musí být vždy odsouhlaseny objednatelem. Součástí projektové dokumentace bude také soupis EN ČSN a ČSN a případně dalších předpisů vztahujících se k navrženým opatřením. Zhotovitel se dále zavazuje vypracovat projektovou dokumentaci v souladu s příslušnými právními předpisy, kterými jsou zejména:

- zákon č. 183/2006 Sb., o územním plánování a stavebním řádu, stavební zákon, v platném znění,
- vyhláška č. 499/2006 Sb., o dokumentaci staveb, ve znění pozdějších předpisů
- zákon č. 134/2016 Sb., o veřejných zakázkách, v platném znění,
- vyhláška číslo 169/2016 Sb., kterou se stanoví podrobnosti vymezení předmětu veřejné zakázky na stavební práce a rozsah soupisu stavebních prací, dodávek a služeb s výkazem výměr.

DPS bude vypracována podle požadavků a v rozsahu přílohy č. 13, vyhlášky č. 499/2006 Sb. ve znění pozdějších předpisů o dokumentaci staveb, přičemž bude vyhotovena v takové podrobnosti a rozsahu, aby mohl být vyhotoven soupis prací dle vyhl. Č. 169/2016 Sb.

DPS musí splňovat požadavky OPŽP pro Prioritní osu 5, specifický cíl 5.1 a musí být vypracována tak, aby SFŽP umožnila posouzení navrhovaných opatření a možnosti poskytnutí podpory na jejich realizaci.

DPS bude vypracována podle požadavků a v rozsahu přílohy č. 12, vyhlášky č. 499/2006 Sb. ve znění pozdějších předpisů o dokumentaci staveb, tzn. v následujícím členění:

A. Průvodní zpráva

B. Souhrnná technická zpráva

C. Situační výkresy

D.1.1 Architektonicko-stavební řešení

- veškeré výkresy budou vyhotoveny pro stávající i navrhovaný stav, přičemž výkresy stávajícího stavu budou vycházet z dokumentace stávajícího stavu
- půdorysy všech podlaží (pro oba stavy) budou vyhotoveny v měřítku 1:100 a budou mít okótované minimálně vnější rozměry včetně rozměrů vnějších otvorů, budou obsahovat vždy legendu místností s údaji minimálně o účelu a plošné výměře místnosti, vnější výplně budou označeny s odkazem na výpis výplní vnějších otvorů, označeny budou skladby konstrukcí na obálce budovy a na obálce vytápěné části budovy s odkazem na výpis skladeb konstrukcí);
- řezy a řezopohledy (pro oba stavy) budou vyhotoveny v měřítku 1:100 (minimální počet a vedení jednotlivých příčných a podélných řezů odpovídá dokumentaci stávajícího stavu); každý řez a řezopohled bude okótovaný včetně vyznačení výškových kót, označeny budou skladby konstrukcí na obálce budovy a na obálce vytápěné části budovy s odkazem na výpis skladeb konstrukcí);
- ve výkresech pohledů budou ve stávajícím i novém stavu (měřítko 1:100) mimo jiné označeny všechny vnější výplně s odkazem na výpis výplní vnějších otvorů;
- součástí bude výpis skladeb konstrukcí (pro oba stavy), ten bude obsahovat veškeré skladby konstrukcí na obálce budovy a na obálce vytápěné části budovy, označení jednotlivých skladeb bude zakresleno do všech půdorysů a řezů (v obou stavech);
- součástí budou výpisy stávajících a nových výplní vnějších otvorů na obálce budovy a obálce vytápěné části budovy (s označením výplně dle výkresové části, s údaji o rozměrech stavebního otvoru, počtu jednotlivých kusů, součiniteli prostupu tepla, technickým popisem výplně);

D.1.2 Stavební úpravy pro VZT

- součástí projektu bude řešení stavebních úprav pro instalaci vzduchotechniky, jako jsou strojovny vzduchotechniky, podhledy, opláštění vzduchotechniky, prostupy konstrukcemi, pomocné konstrukce atd.
- bude obsahovat potřebné napojení vzduchotechniky na zdravotně-technické instalace (např. odvody kondenzátu do kanalizace)

D.1.3 Stavebně konstrukční řešení

D.1.4 Požárně bezpečnostní řešení

D.1.5 Vzduchotechnika (řízené větrání s rekuperací)

- součástí projektu bude projekt nuceného větrání s rekuperací učeben v souladu s vyhláškou č. 410/2005 Sb., o hygienických požadavcích na prostory a provoz zařízení a provozoven pro výchovu a vzdělávání dětí a mladistvých.

příloha č. 1 – technická specifikace

- technická zpráva bude obsahovat kromě jiného bilance větrání a výpočet koncentrací CO₂ v jednotlivých učebnách

D.1.6 Elektroinstalace pro VZT

- bude obsahovat návrh úpravy a doplnění elektroinstalace k připojení navrženého systému nuceného větrání s rekuperací

E. Dokladová část

- v případě požadavku KHS zhotovitel vypracuje studii denního osvětlení s ohledem na výměnu výplní vnějších otvorů a zateplení obvodových stěn;

D. Vypracování soupisu prací včetně kontrolního rozpočtu dle DPS

Na základě dokumentace pro provedení stavby zhotovitel vypracuje slepý soupis prací, který bude použit v zadávacím řízení na výběr zhotovitele díla. Zároveň zhotovitel zpracuje kontrolní rozpočet.

- soupis prací bude vypracován v souladu s požadavky zákona o veřejných zakázkách a vyhlášky č. 169/2016 Sb.;
- soupis prací nesmí obsahovat názvy výrobců nebo výrobků, příp. další obchodní názvy.

E. Zajištění inženýrských služeb

Zhotovitel povede jednání se stavebním úřadem v rámci vydání stavebního povolení. Za tímto účelem zhotovitel požádá o stanoviska a vyjádření dotčených orgánů státní správy a dalších organizací a osob nutné k vydání stavebního povolení a územního rozhodnutí.

V případě, že v rámci stavebního řízení budou vzneseny požadavky na úpravu projektové dokumentace, je zhotovitel povinen tyto požadavky zpracovat.

F. Autorský dozor

Zhotovitel bude po dobu realizace vykonávat autorský dozor stavby v rozsahu dle příslušných ustanovení zákona č. 183/2006 Sb., o územním plánování a stavebním řádu (stavební zákon), ve znění pozdějších předpisů, zejména

- účast na kontrolních dnech;
- kontrola a ověření souladu prováděné stavby s projektovou dokumentací;
- povolování změn a odchylek od vlastního řešení projektu;
- spolupráce s technickým dozorem investora při řešení problémů.

Očekávaný rozsah výkonu autorského dozoru je 50 hodin.

G. Zajištění odborného posudku na výskyt synantropních druhů

Zhotovitel zajistí vypracování posudku na výskyt synantropních druhů, přičemž posudek bude vypracován osobou s odpovídající kvalifikací a praxí a v souladu s „Metodikou posuzování staveb z hlediska výskytu zvláště chráněných druhů živočichů“

Způsob provádění Díla

1. Dílo bude vypracováno osobou (osobami) odborně způsobilou ke zpracování projektové dokumentace, energetického auditu, resp. energetického posudku, které jsou předmětem Díla dle této Smlouvy.
2. Dílo bude vypracováno v českém jazyce.
3. Při zpracování Díla bude Zhotovitel dodržovat obecně závazné právní předpisy, ujednání této Smlouvy a bude se řídit předanými výchozími podklady Objednatele a vyjádřeními příslušných správních orgánů a organizací.
4. DPS bude vytištěna ve 2 paré pro stavební a územní řízení.
5. Po vydání stavebního povolení budou zpracovány podmínky ze stavebního řízení a DPS bude vytištěna v rámci sjednané ceny v počtu šesti (6) tištěných autorizovaných kompletních vyhotovení (paré). DPS bude rovněž předána v elektronické podobě na CD ve formátu PDF a DWG.

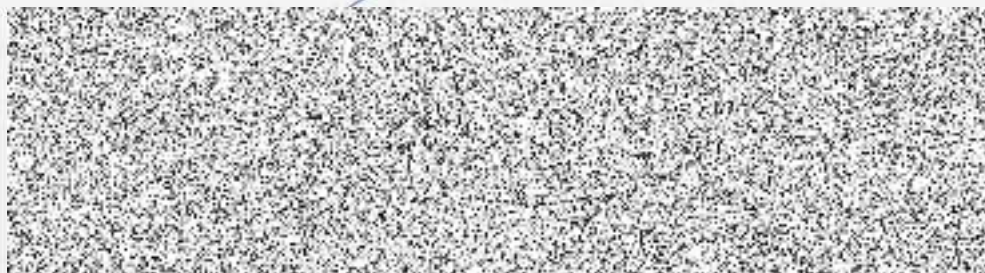
Předmětem díla nejsou dodatečné průzkumy a expertizy, vizualizace, záměny a přepracování projektové dokumentace, výkon technického dozoru investora a jakékoli jiné práce, činnosti či výkony, které nejsou výslovně uvedeny v tomto zadání. Správní poplatky hradí zadavatel.

příloha č. 2 - finanční harmonogram plnění

Pekař - snížení energetické náročnosti budovy Gymnázia Dr. Josefa Pekaře - projektová dokumentace, autorský dozor, energetické posouzení budovy

Položka	Popis položky	Počet	Cena bez DPH	DPH	Cena celkem s DPH
předprojektová příprava a architektonická studie	dle Výzvy respektive Zadávací dokumentace	1	90 000,00	18 900,00	108 900,00
projektová dokumentace pro stavební řízení	dle Výzvy respektive Zadávací dokumentace	1	787 000,00	165 270,00	952 270,00
projektová dokumentace pro provádění stavby	dle Výzvy respektive Zadávací dokumentace	1	1 134 000,00	238 140,00	1 372 140,00
záborový elaborát	dle Výzvy respektive Zadávací dokumentace	1	2 000,00	420,00	2 420,00
výkaz výměr	dle Výzvy respektive Zadávací dokumentace	1	42 000,00	8 820,00	50 820,00
položkový rozpočet stavby	dle Výzvy respektive Zadávací dokumentace	1	23 000,00	4 830,00	27 830,00
dokladová část	dle Výzvy respektive Zadávací dokumentace	1	46 000,00	9 660,00	55 660,00
zastupování ve stavebním řízení	dle Výzvy respektive Zadávací dokumentace	1	32 000,00	6 720,00	38 720,00
autorský dozor	dle Výzvy respektive Zadávací dokumentace	1	95 000,00	19 950,00	114 950,00
účast na jednání hodnotící komise na výběr Zhotovitele	dle Výzvy respektive Zadávací dokumentace	1	3 000,00	630,00	3 630,00
odborný posudek	dle Výzvy respektive Zadávací dokumentace	1	15 000,00	3 150,00	18 150,00
další úkony nutné za účelem zhotovení Stavby (řešení majetkoprávních vztahů v místě Stavby a jiné)	dle Výzvy respektive Zadávací dokumentace	1	2 000,00	420,00	2 420,00
			2 271 000,00	476 910,00	2 747 910,00

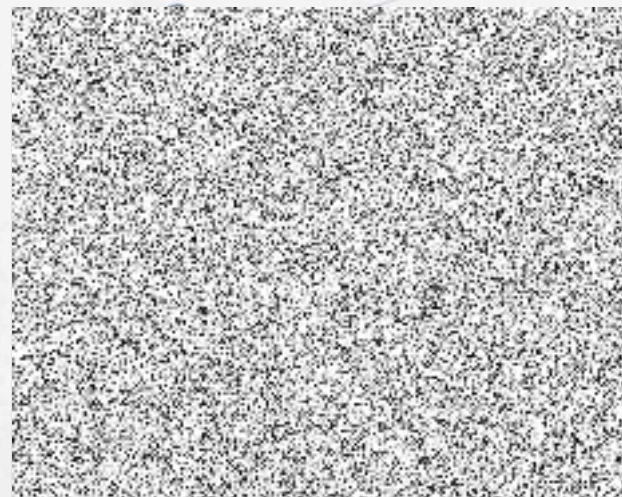
Celkem za plnění bez DPH	2 271 000,00
DPH 21%	476 910,00
Celkem za plnění s DPH	2 747 910,00



příloha č. 2 - časový harmonogram plnění

Pekař - snížení energetické náročnosti budovy Gymnázia Dr. Josefa Pekaře - projektová dokumentace, autorský dozor, energetické posouzení budovy

položka	termíny plnění
dokumentace stávajícího stavu a energetické posouzení pro OPŽP	do 30 dní od podpisu Smlouvy
projektová dokumentace pro provádění stavby	do 90 dní od podpisu Smlouvy
výkaz výměr	do 90 dní od podpisu Smlouvy
položkový rozpočet stavby	do 90 dní od podpisu Smlouvy
dokladová část	do 180 dní od podpisu Smlouvy
autorský dozor	průběžně po dobu provádění
účast na jednání hodnotící komise na výběr Zhotovitele	na základě výzvy hodnotící komise





Česká pojišťovna a.s., Spálená 75/16, Nové Město, 110 00 Praha 1, Česká republika, IČO: 45272956, DIČ: CZ699001273, zapsaná v obchodním rejstříku u Městského soudu v Praze, spisová značka B 1464 (dále „pojišťovna“)

POJISTKA

potvrzení o uzavření pojistné smlouvy číslo 20804459-48

Pojistník

Název firmy
Ulice, číslo popisné
PSČ, obec
Stát

DESIGN 4 - projekty staveb, s.r.o., IČO 22801936
Sokolská 1183/43
460 01 Liberec 1
ČESKÁ REPUBLIKA

> Přehled pojištění

Pojištění odpovědnosti

> Rozsah pojištění

Pojištění profesní odpovědnosti

Oprávněnou osobou z tohoto pojištění je pojistník.

Pojistná událost

Pojistnou událostí je škoda či újma vzniklá na životě, zdraví, majetku nebo jiná okolnost dle pojistné smlouvy.

Pojistná nebezpečí

Pojistným nebezpečím jsou skutečnosti a události vymezené v pojistné smlouvě jako možná příčina vzniku pojistné události.

Podmínky a rozsah pojištění stanoví pojistná smlouva a Všeobecné pojistné podmínky pro pojištění majetku a odpovědnosti VPPMO-P-01/2014.

Pojištění v základním rozsahu se sjednává s limitem pojistného plnění

5 000 000 Kč

Pojištění v základním rozsahu se sjednává s územním rozsahem

Česká republika

Pojištění v základním rozsahu se sjednává se spoluúčastí

10 %, nejméně 5 000 Kč, nejvýše 50 000 Kč

Pojistná doba

Pojištění se sjednává na dobu od 25. 2. 2018 do 24. 2. 2019.

Pojistitel potvrzuje, že údaje obsažené v pojistce jsou platné ke dni jejího vydání.

Platnost pojistky od: 25. 2. 2018



Informaci o tom, zda Česká pojišťovna a.s. eviduje toto pojištění výše uvedeného pojistníka, je možné ověřit zasláním kopie této pojistky na e-mail: klient@ceskapojistovna.cz, zahraniční společnost může vznést dotaz na adrese: <http://en.ceskapojistovna.cz/contacts>.