



Č. j. KRPS-278559-18/ČJ-2018-0100MN-VZ
Identifikátor VZ:

Počet listů: 10
Přílohy: 2/5

SMLOUVA O DÍLO

uzavřená v souladu § 2586 a násl. zákona č. 89/2012 Sb., občanský zákoník, v platném znění
(dále jen „občanský zákoník“ a „smlouva“)

Níže uvedeného dne, měsíce a roku byla uzavřena mezi smluvními stranami smlouva tohoto znění:

Čl. I Smluvní strany

ŠVARC GAS REAL, s.r.o.

Zastoupená:  jednatelem společnosti
Sídlo: Rooseveltova 1365, 272 01 Kladno
IČ: 27127761
DIČ: CZ227127761
Bankovní spojení: KB KLADNO.
Číslo účtu: 
Telefon: 
e-mail: 
ID datové schránky:

Zapsána v obchodním rejstříku vedeným Městským soudem v Praze oddíl C, Vložka 98343
(dále jen „zhotovitel“)

a

Česká republika – Krajské ředitelství policie Středočeského kraje

Zastoupená: Miladou Benešovou vedoucí odboru správy majetku
Sídlo: Na Baních 1535, 156 00 Praha 5 - Zbraslav
IČ: 75151481
DIČ: CZ75151481
Bankovní spojení: ČNB Praha
Číslo účtu: 
Telefon: 
Fax: 
e-mail: 
ID datové schránky: 2dtai5u

(dále jen „objednatel“)

Čl. II Předmět plnění

1. Zhotovitel se zavazuje dle zadání objednavatele a své cenové nabídky, která tvoří nedílnou součást smlouvy, k provedení stavebního díla–„**OOP Kladno – havárie rozvodů topení.**
2. Specifikace díla vychází z cenové nabídky zhotovitele k předmětu smlouvy. Cenová nabídka je obsažena v příloze č. 1. smlouvy, která je nedílnou součástí této smlouvy.
3. Objednatel se zavazuje řádně dokončené dílo převzít a zaplatit sjednanou cenu podle článků V. a VI. této smlouvy.
4. Zhotovitel je při zhotovení díla povinen postupovat s odbornou péčí, podle svých nejlepších znalostí a schopností, přičemž je při své činnosti povinen chránit zájmy a dobré jméno objednavatele a postupovat v souladu s jeho pokyny. V případě nevhodných pokynů objednavatele je zhotovitel povinen na nevhodnost těchto pokynů objednavatele písemně upozornit, v opačném případě nese zhotovitel zejména odpovědnost za vady a za škodu, které v důsledku nevhodných pokynů objednavatele objednateli, zhotoviteli nebo třetím osobám vznikly.

Čl. III Doba a místo plnění

1. Zhotovitel se zavazuje zahájit stavební práce na předmětném díle nejpozději do **10 dnů** od převzetí staveniště.
2. Zhotovitel se zavazuje dokončit a předat dílo objednateli **do 60. dnů od podpisu smlouvy.**
3. Objednatel se zavazuje předat zhotoviteli staveniště do **10 dnů** po nabytí účinnosti této smlouvy. Termín předání staveniště může být rovněž na základě dohody stran změněn s ohledem na klimatické podmínky.
4. Místo plnění: **nám. Edvarda Beneše 1613, 273 53 Kladno**

Čl. IV Vliv klimatických podmínek, nebo nepředvídatelných víceprací na dobu plnění zhotovitele

1. Termíny stanovené v čl. III, odst. 1. a 2. smlouvy mohou být na základě dohody obou stran změněny, formou dodatku ke smlouvě, na jiné termíny a to v návaznosti na nepříznivé klimatické podmínky, nebo v návaznosti na případné nepředvídatelné vícepráce.

2. V případě, že klimatické podmínky neumožní řádné a bezpečné zahájení a provádění stavby, bude zahájení či provádění stavby po předchozí písemné dohodě obou stran přerušeno na dobu nezbytně nutnou.
3. Nepříznivými klimatickými podmínkami se rozumí zejména takové teplotně vlhkostní klimatické podmínky, které nejsou v souladu s předepsanými klimatickými podmínkami v technologických předpisech pro práce a dodávky, které jsou předmětem plnění díla.
4. Zhotovitel stavby podá objednateli návrh na přerušení prací a dodávek písemnou formou, nejpozději tři kalendářní dny před navrhovaným termínem přerušení realizace stavby.
5. Zahájení realizace přerušovaných prací proběhne tak, že zhotovitel stavby podá objednateli návrh na opětovné zahájení prací a dodávek písemnou formou nejpozději do tří kalendářních dnů před navrhovaným termínem.
6. Po dobu uznaného přerušení realizace stavby neběží zhotoviteli lhůta pro provedení stavby a zhotovitel není v prodlení.
7. V případě oboustranně uznaného přerušení prací zhotovitel předá objednateli návrh aktualizovaného harmonogramu prací a dodávek předmětné stavby.
8. Změna lhůty plnění z důvodu nepředvídatelných víceprací se vypořádá v návrhu změnového listu stavby.

ČI. V Cena díla

1. Smluvní strany se dohodly na ceně díla ve výši:

Cena díla bez DPH	330.710,89 Kč
DPH 21%	69.449,29 Kč

Cena díla včetně DPH 400.160,18 Kč

Slovy: čtyři sta tisíc sto šedesát korun českých a osmnáct haléřů

2. Cena díla zahrnuje veškeré náklady zhotovitele spojené s provedením díla.
3. Cena díla je cenou nejvýše přípustnou.

ČI. VI Platební podmínky

1. Obě smluvní strany se dohodly na dvou dílčích fakturách (vždy 1/2 nabídkové ceny) za řádně provedenou část díla, dokladovanou zjišťovacím protokolem, na kterém objednatel potvrdí příslušné dílčí plnění smlouvy ze strany zhotovitele.

2. Smluvní strany se rovněž dohodly, že při zjištění vad díla zaznamenaných při konečném předání - převzetí díla, vznikne objednateli nárok na pozastávku 10% ze smluvní ceny díla. Tato pozastávka bude objednateli uhrazena až po odstranění těchto vad díla.
3. Cena díla bude na základě jednotlivých dílčích faktur uhrazena do výše 90% a zbývajících 10 % bude uhrazeno po řádném předání a převzetí celého díla. Konečnou fakturu je tedy zhotovitel oprávněn vystavit po řádném dokončení díla.
4. Zhotovitel je oprávněn fakturovat, na základě objednatelem potvrzeného zjišťovacího protokolu dílčí části díla ve smyslu čl. VI, odst. 1. smlouvy. Fakturu zhotovitel vystaví do 10 dnů po převzetí dílčího plnění díla objednatelem.
5. Faktura musí obsahovat náležitosti podle § 435 zákona č. 89/2012 Sb., občanský zákoník a náležitosti podle § 28 a § 29 zákona č. 235/2004 Sb., o dani z přidané hodnoty, ve znění pozdějších předpisů. Splatnost faktury je 21 dní od jejího doručení objednateli. Faktura se považuje za proplacenou okamžikem odepsání fakturované částky z účtu objednatele ve prospěch účtu zhotovitele.
6. Objednavatel není v prodlení s placením fakturované částky, jestliže vrátí fakturu zhotoviteli do 10 dnů od jejího doručení proto, že faktura obsahuje nesprávné údaje, nebo byla vystavena v rozporu s touto smlouvou. Konkrétní důvody je objednavatel povinen uvést zároveň s vrácením faktury. Jednotlivé faktury budou zasílány na adresu objednatele ve dvou vyhotoveních. Nebude-li faktura označena tak, jak je uvedeno v bodě 2. a nebude-li ve dvou vyhotoveních, je objednatel oprávněn ji vrátit zhotoviteli, aniž by se tímto dostal do prodlení s její splatností. U nové nebo opravené faktury běží nová lhůta splatnosti.
7. Jakákoliv záloha se nepřipouští.
8. V případě, že bude zhotovitel ke dni zdanitelného plnění zveřejněn podle § 106a zákona č. 235/2004 Sb., o dani z přidané hodnoty jako nespolehlivý plátcem, nebo uvede jiný účet, než je uveden v „Registru plátců DPH“ podle § 109a zákona č. 235/2004 Sb., o dani z přidané hodnoty, objednavatel uhradí zhotoviteli, který je plátcem DPH, pouze základ daně a úhradu daně provede dle § 109a zákona č. 235/2004 Sb., o dani z přidané hodnoty.

Čl. VII

Kontrola provádění díla

1. Kontrola průběhu prací na díle bude vykonávána dle potřeb objednatele. Zhotovitel se zavazuje předkládat objednateli na jeho žádost písemné informace o průběhu a obsahu prací v rámci zhotovení díla, a to nejpozději do pěti pracovních dnů od doručení žádosti

objednatele, která může být učiněna a doručena i prostřednictvím kontaktního e-mailu nebo faxu.

2. Objednatel je oprávněn nařídit v rámci kontroly průběhu prací na díle kontrolní den, který se bude konat v místě a době určené objednatelem, a zhotovitel je povinen se kontrolního dne účastnit a předložit veškeré požadované informace a dokumenty. Objednatel je povinen zhotoviteli kontrolní den nejméně pět pracovních dnů před kontrolním dnem písemně oznámit.
3. Zhotovitel je povinen zapracovat do díla připomínky uplatněné objednatelem v průběhu zhotovení díla bez jakéhokoli nároku na zvýšení ceny díla, pokud jejich zapracování do díla nepovede prokazatelně ke zhoršení kvality zhotovovaného díla.

ČI. VIII

Méněpráce a vícepráce

1. Případné nepředvídatelné méněpráce a vícepráce vzniklé v průběhu zhotovení díla z titulu požadavku objednatele, nebo vzniklé z důvodu změny stavebně technického řešení oproti předmětné souhrnné projektové dokumentaci, budou věcně, cenově a časově dokladovány změnovým listem.
2. Vzor změnového listu je uveden v příloze č. 2, této smlouvy. Návrh změny do předepsaného vzoru změnového listu provádí zhotovitel. Změna je uznána schválením změnového listu objednatelem a zástupcem MV ČR, odborem programového financování.
3. Stanovení ceny víceprací
 - a) V případě, že se změna díla týká části stavby, která je již položkově naceněna nabídkou zhotovitele, použije se jednotková cena z této nabídky,
 - b) v případě, že se změna díla týká části stavby, která není položkově naceněna nabídkou zhotovitele, nesmí být jednotková cena zhotovitele vyšší, než je cena v místě a čase obvyklá. Za cenu v místě a čase obvyklou se pokládá jednotková rozpočtová cena uvedená v ceníku uznané cenové soustavy pro veřejné zakázky, cenová soustava URS Praha a.s., v cenových úrovních platných v čase realizace díla,
 - c) v případě, že uznaná cenová soustava položku předmětné vícepráce neobsahuje, zhotovitel doloží cenotvorbu položky kalkulačním vzorcem platným pro uznanou cenovou soustavu.
4. Provedení změny v realizaci stavby je možné pouze na základě objednatelem schváleného změnového listu.

5. Konkrétní změna smlouvy ve smyslu zvětšení, resp. zmenšení rozsahu prací v důsledku realizace méně či více prací bude provedena vždy až na základě možnosti takovou změnu provést ve smyslu příslušných ustanovení zákona č. 134/2016 Sb., o zadávání veřejných zakázek v platném znění.
6. Změny v realizaci stavby provedené na základě změnového listu budou začleněny do právního rámce této smlouvy o dílo samostatným dodatkem k této smlouvě o dílo.
7. Fakturace ze strany zhotovitele za uznané vícepráce je možná až po schválení souhrnu víceprací a méněprací nadřizenými resortními orgány objednatele, na jehož základě je možné provést dodatek o vypořádání víceprací a méněprací k této smlouvě o dílo.

ČI. IX

Předání – převzetí díla

1. Dílo je považováno za dokončené, pokud jsou řádně dokončené veškeré práce a dodávky. Zároveň musí být zhotovitelem doložené veškeré zápisy a protokoly o zkouškách a revizích vyžadované příslušnými technickými normami. Součástí díla budou i předepsané certifikáty, záruční listiny a návody k obsluze.
2. Objednatel je povinen zahájit přejímání provedeného díla **do 5 dnů** od zhotovitelovy výzvy, zapsané ve stavebním deníku. Objednatel se zavazuje přejímání díla ve zmíněné lhůtě zahájit a bez zbytečného odkladu ho dokončit.
3. Objednatel je oprávněn odmítnout převzetí díla pro vady, které samy o sobě nebo ve svém úhrnu brání řádnému užívání díla.
4. Převzetí díla bude provedeno formou zápisu, který podepíší zmocnění zástupci obou smluvních stran. Zápis bude obsahovat též soupis zjištěných vad, které nebrání řádnému užívání díla, s dohodnutým způsobem a lhůtami pro jejich odstranění.
5. Zhotovitel je povinen vyklidit staveniště **do 10 dnů** od podepsání zápisu o převzetí – převzetí díla.

ČI. X

Vlastnické právo k zhotovované věci a nebezpečí škody na ní

1. Vlastníkem zhotovované věci je od počátku objednatel.
2. Nebezpečí škody na zhotovované věci - díle nese od počátku zhotovování do předání a převzetí díla zhotovitel.

Čl. XI

Odpovědnost za vady díla

1. Zhotovitel poskytne objednateli záruku za provedené dílo po **dobu 60 měsíců** ode dne podepsání zápisu o převzetí díla.
2. Výskyt záručních vad oznámí objednatel zhotoviteli spolu s uplatňovanými reklamačními nároky bez zbytečného odkladu po jejich zjištění. Zhotovitel je povinen sdělit objednateli své stanovisko k reklamaci nejpozději do **6 kalendářních dnů** od jejího doručení, a zároveň si s objednatelem dohodne termín odstranění vad. Neučiní-li tak, má se zato, že reklamaci uznává a odstranění vad provede ve lhůtách stanovených níže.
3. Zhotovitel je povinen nastoupit k odstranění záruční vady **do 5 kalendářních dnů** od jejího řádného oznámení, nedohodne-li se s objednatelem jinak.
4. Zhotovitel je povinen odstranit záruční vadu **do 30 kalendářních dní**, nedohodne-li se s objednatelem jinak.
5. Veškeré úkony smluvních stran týkající se uplatněných reklamačních nároků musí být provedeny písemně.
6. Reklamace jsou ze strany objednatele řešeny pověřeným pracovníkem uvedeným v čl. XV. smlouvy.

Čl. XII

Smluvní pokuta a úroky z prodlení

1. Zhotovitel je povinen zaplatit objednateli za nedodržení termínu dokončení a předání díla smluvní pokutu ve **výši 0,2 %** z ceny nedodaného díla za každý, byť i započatý, den prodlení.
2. Objednatel je povinen zaplatit zhotoviteli za prodlení s úhradou faktury úrok z prodlení ve **výši 0,05 %** z dlužné částky bez DPH za každý, byť i započatý, den prodlení.
3. V případě prodlení zhotovitele se zahájením stavebních prací má objednatel právo na smluvní pokutu **v částce 2.000,- Kč** za každý, byť i započatý, den prodlení.
4. V případě nesplnění termínu pro odstranění vad či nedodělků sjednaného v zápise o převzetí díla, zaplatí zhotovitel objednateli smluvní pokutu **ve výši 1.000,- Kč** za každý, byť i započatý, den prodlení.
5. V případě, že nedojde k odstranění záručních vad v dohodnuté lhůtě, popřípadě ve lhůtě uvedené v článku X. odst. 4., má objednatel právo na smluvní pokutu **v částce 1.000,- Kč**, za každý, byť i započatý, den prodlení.

Čl. XIII

Odstoupení od smlouvy

1. Objednatel je oprávněn odstoupit od smlouvy z důvodů podstatného porušení smlouvy, které jsou uvedeny v bodu tři tohoto článku.
2. Sjednává se platnost odstoupení smluvních stran od smlouvy o dílo s ohledem na vyšší moc. Za vyšší moc se považuje mobilizace, živelná pohroma, apod.
3. Za podstatné porušení této smlouvy zhotovitelem, které zakládá právo objednatele na odstoupení od této smlouvy, se považuje zejména:
 - a) prodlení zhotovitele se zhotovením a předáním řádně zhotoveného díla o více než 7 kalendářních dnů,
 - b) neodstranění vad díla ve lhůtě stanovené podle čl. XI.,
 - c) porušení jakékoli povinnosti zhotovitele podle čl. III. a VIII.,
 - d) bude-li zhotovitel v prodlení se zahájením prací podle článku III. odst. 2. této smlouvy, je toto rovněž považováno za závažné porušení smlouvy a objednatel je oprávněn odstoupit od smlouvy,
 - e) nezpracování připomínek objednatele do díla,
 - f) postup zhotovitele při zhotovení díla v rozporu s pokyny objednatele.
4. Objednatel je dále oprávněn od této smlouvy odstoupit v případě, že
 - a) vůči majetku zhotovitele probíhá insolvenční řízení, v němž bylo vydáno rozhodnutí o úpadku, pokud to právní předpisy umožňují,
 - b) insolvenční návrh na zhotovitele byl zamítnut proto, že majetek zhotovitele nepostačuje k úhradě nákladů insolvenčního řízení,
 - c) zhotovitel vstoupí do likvidace.
5. Zhotovitel je oprávněn od smlouvy odstoupit v případě, že objednatel bude v prodlení s úhradou svých peněžitých závazků vyplývajících z této smlouvy po dobu delší než šedesát kalendářních dní.
6. Objednatel je oprávněn vypovědět tuto smlouvu kdykoliv s třicetidenní výpovědní lhůtou, která počíná běžet prvním dnem následujícím po doručení výpovědi. V takovém případě je zhotovitel povinen učinit již jen takové úkony, bez nichž by mohly být zájmy objednatele vážně ohroženy.
7. Účinky každého odstoupení od smlouvy nastávají okamžikem doručení písemného projevu vůle odstoupit od této smlouvy druhé smluvní straně. Odstoupení od smlouvy se nedotýká zejména nároku na náhradu škody, smluvní pokuty.

Čl. XIV Ostatní ujednání

1. Zhotovitel předloží před zahájením prací jmenný seznam pracovníků včetně identifikačních údajů. Zhotovitel je povinen oznámit čísla registračních značek vozidel vjíždějících do objektu. Zhotovitel je povinen provést změnu člena realizačního týmu na základě odůvodněného požadavku Objednatele, a to bez zbytečného odkladu po uplatnění tohoto požadavku u zhotovitele.
2. Veškeré stavební práce budou probíhat za provozu, pouze v pracovní dny, v době 07:00 - 18.00 hod. Vzniklá suť bude odkládána pouze do kontejnerů přistavených zhotovitelem. V případě poškození zařízení nebo majetku objednatele, bude vše uvedeno do původního stavu na náklady zhotovitele.
3. Zhotovitel prohlašuje, že je pojištěn proti škodám, které mohou vzniknout jeho činností na majetku objednatele, a to minimálně v rozsahu, který odpovídá předmětu plnění.
4. Smluvní strany jsou povinny bez zbytečného odkladu oznámit druhé smluvní straně změnu údajů v záhlaví smlouvy.
5. Zhotovitel je povinen ve smyslu ustanovení § 2 písm. e) zákona č. 320/2001 Sb., o finanční kontrole ve veřejné správě a o změně některých zákonů (zákon o finanční kontrole), spolupůsobit při výkonu finanční kontroly.
6. Zhotovitel je povinen upozornit objednatele písemně na existující či hrozící střet zájmů bezodkladně poté, co střet zájmů vznikne nebo vyjde najevo, pokud zhotovitel i při vynaložení veškeré odborné péče nemohl střet zájmů zjistit před uzavřením této smlouvy.
7. Zhotovitel bez jakýchkoliv výhrad souhlasí se zveřejněním své identifikace a dalších údajů uvedených ve smlouvě včetně ceny díla.

Čl. XV Kontaktní osoby

1. Za objednatele je ve věcech technických oprávněn jednat:
2. Za zhotovitele je ve věcech technických oprávněn jednat:



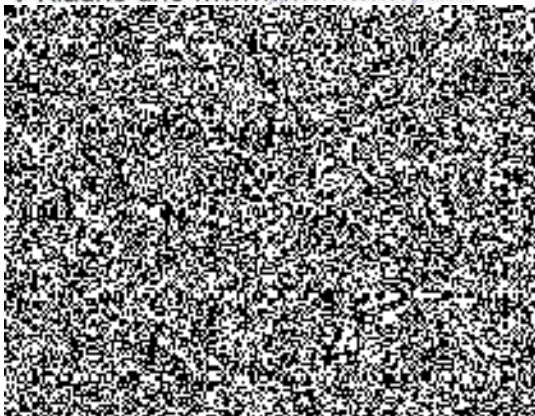
Čl. XVI Závěrečná ustanovení

1. Smlouva nabývá platnosti dnem jejího uzavření, tj. dnem jejího podpisu zástupci smluvních stran a účinnosti dnem jejího zveřejnění v registru smluv dle zákona č. 340/2015 Sb., o registru smluv.

2. Obě smluvní strany prohlašují, že smlouva nebyla uzavřena v tísní, ani za jednostranně nevýhodných podmínek a na důkaz toho připojují vlastnoruční podpisy svých zástupců.
3. Tato smlouva může být měněna nebo doplňována jen písemnými, očíslovanými dodatky odsouhlasenými statutárními zástupci obou smluvních stran, které se stanou nedílnou součástí této smlouvy.
4. Smluvní strany se dohodly, že případné postoupení práv a povinností ze smlouvy nebo její části ve smyslu § 1895 občanského zákoníku třetí osobě, je možné jen na základě dodatku ke smlouvě, uzavřeném ve smyslu odst. 3 čl. XVI. této smlouvy.
5. Postoupení pohledávky vzniklé z této smlouvy je možné pouze na základě písemného souhlasu objednatele.
6. Z důvodů právní jistoty smluvní strany prohlašují, že jejich závazkový vztah založený touto smlouvou se řídí českým právním řádem, zejména občanským zákoníkem.
7. Smluvní strany se zavazují, že veškeré spory vzniklé v souvislosti s realizací této smlouvy budou řešeny smírnou cestou. Nedojde-li k dohodě, budou spory řešeny před příslušnými obecnými soudy.
8. Smluvní strany souhlasí s tím, aby tato smlouva byla zveřejněna na veřejně přístupném elektronickém portálu.
9. Tato smlouva je vyhotovena ve 3 stejnopisech, z nichž 1 obdrží zhotovitel a 2 objednatel.
10. Nedílnou součástí této smlouvy jsou níže uvedené přílohy:
Příloha č. 1 – Cenová nabídka, která se sestává z tří stran textu.
Příloha č. 2 – Vzor změnového listu, která se sestává z dvou stran textu.

Za zhotovitele:

V Kladně dne




Za objednatele:

V Praze dne




Krycí list rozpočtu

Název stavby:	Výměna venkovního topného potrubí	Objednatel:	Krajské ředitelství policie Středočeského kraje	IČ/DIČ:	
Druh stavby:		Projektant:		IČ/DIČ:	
Lokalita:	Policie Kladno-Město, nám.E.Beneše, Kladno	Zhotovitel:	Dle výběrového řízení	IČ/DIČ:	
Začátek výstavby:		Konec výstavby:		Položek:	34
JKSO:		Zpracoval:		Datum:	16.10.2018

Rozpočtové náklady v Kč

A	Základní rozpočtové náklady	B	Doplňkové náklady	C	Náklady na umístění stavby (NUS)	
HSV	Dodávky	183 187,05	Práce přesčas	0,00	Zařízení staveniště	0,00
	Montáž	79 556,00	Bez pevné podl.	0,00	Mimostav. doprava	0,00
PSV	Dodávky	2 352,10	Kulturní památka	0,00	Územní vlivy	0,00
	Montáž	12 969,20			Provozní vlivy	0,00
"M"	Dodávky	0,00			Ostatní	0,00
	Montáž	20 844,00			NUS z rozpočtu	0,00
	Ostatní materiál	0,00				
	Přesun hmot a sutí	16 054,40				
	ZRN celkem	314 962,75	DN celkem	0,00	NUS celkem	15 748,14
			DN celkem z obj.	0,00	NUS celkem z obj.	0,00
					ORN celkem	0,00
					ORN celkem z obj.	0,00

Základ 0%	0,00				
Základ 15%	0,00	DPH 15%	0,00	Celkem bez DPH	330 710,89
Základ 21%	330 710,89	DPH 21%	69 449,29	Celkem včetně DPH	400 160,18

Projektant	Objednatel	Zhotovitel	
Datum, razítko a podpis	Datum, razítko a podpis	Datum, razítko a podpis	

Poznámka:

16.10.2018

Stavební rozpočet



16.10.2018

Název stavby: Výměna venkovního topného potrubí	Doba výstavby:	Objednatel: Krajské ředitelství policie Středočeského kraje
Druh stavby:	Začátek výstavby:	Projektant:
Lokalita: Policie Kladno-Město, nám.E.Beneše, Kladno	Konec výstavby:	Zhotovitel: Dle výběrového řízení
JKSO:	Zpracováno dne: 26.09.2018	Zpracoval:

Č	Objekt	Kód	Zkrácený popis / Varianta Rozměry	M.j.	Množství	Jednot. cena (Kč)	Náklady (Kč)			Hmotnost (t)		Cenová soustava
							Dodávka	Montáž	Celkem	Jednot.	Celkem	
		13	Hloubené vykopávky				0,00	28 196,00	28 196,00		0,00	
1		139601102R00	Ruční výkop jam, rýh a šachet v hornině tř. 3	m3	26,600	1 060,00	0,00	28 196,00	28 196,00	0,00	0,00	RTS I / 2018
		16	Přemístění výkopku				0,00	6 678,45	6 678,45		0,00	
2		167101101R00	Nakládání výkopku z hor.1-4 v množství do 100 m3	m3	13,770	222,00	0,00	3 056,94	3 056,94	0,00	0,00	RTS I / 2018
3		162701105R00	Vodorovné přemístění výkopku z hor.1-4 do 10000 m	m3	13,770	263,00	0,00	3 621,51	3 621,51	0,00	0,00	RTS I / 2018
		17	Konstrukce ze zemin				5 097,18	16 545,19	21 642,38		19,04	
4		175100020RAC	Obsyp potrubí štěrkokopiskem dovoz štěrkokopisku ze vzdáleností 10 km	m3	11,400	1 190,00	5 097,18	8 468,82	13 566,00	1,67	19,04	RTS I / 2018
5		174101102R00	Zásyp ruční se zhuňněním	m3	12,825	415,00	0,00	5 322,38	5 322,38	0,00	0,00	RTS I / 2018
6		171201201R00	Uložení sypaniny na skládku	m3	13,770	20,00	0,00	275,40	275,40	0,00	0,00	RTS I / 2018
7		162702199R00	Poplatek za skládku zeminy	m3	13,770	180,00	0,00	2 478,60	2 478,60	0,00	0,00	RTS I / 2018
		45	Podkladní a vedlejší konstrukce (kromě vozovek a železniční)				2 582,10	2 218,72	4 800,83		8,08	
8		451572111R00	Lože pod potrubí z kameniva těženého 0 - 4 mm	m3	4,275	1 123,00	2 582,10	2 218,72	4 800,83	1,89	8,08	RTS I / 2018
		63	Podlahy a podlahové konstrukce				5 101,93	4 276,47	9 378,40		4,39	
9		631310022RA0	Mazanina z betonu C 12/15, tloušťka 10 cm	m2	17,000	360,00	3 416,32	2 703,68	6 120,00	0,25	4,29	RTS I / 2018
10		631319163R00	Příplatek za konečnou úpravu mazanin tl. 12 cm	m3	1,700	600,00	99,28	920,72	1 020,00	0,02	0,03	RTS I / 2018
11		631319173R00	Příplatek za stržení povrchu mazaniny tl. 12 cm	m3	1,700	170,00	0,00	289,00	289,00	0,00	0,00	RTS I / 2018
12		631361921RT5	Výzluž mazanin svařovanou sílí průměr drátu 6,0, oka 150/150 mm K120	t	0,060	32 490,00	1 586,33	363,07	1 949,40	1,07	0,06	RTS I / 2018
		732	Strojovny				2 352,10	12 969,20	15 321,30		2,02	
13		732225846R00	Demontáž plynového ohřivače 1000l	kus	1,000	3 200,00	0,00	3 200,00	3 200,00	1,39	1,39	RTS I / 2018
14		732226813R00	Rozřezání demontovaného plynového ohřivače 1000l	kus	1,000	2 920,00	627,05	2 292,95	2 920,00	0,00	0,00	RTS I / 2018
15		732291911R00	Zpětné připojení potrubí topného a vratného	soubor	1,000	1 180,00	426,02	753,98	1 180,00	0,00	0,00	RTS I / 2018
16		733110808R00	Demontáž potrubí ocelového do DN 32-50	m	115,000	50,00	1 299,03	4 450,97	5 750,00	0,01	0,62	RTS I / 2018
17		732890801R00	Přemístění vybouraných hmot - strojovny, H do 6 m	t	2,010	1 130,00	0,00	2 271,30	2 271,30	0,00	0,00	RTS I / 2018
		953	Doplňující konstrukce a práce				7 000,00	500,00	7 500,00		0,00	
18		9531199VD	Technické plyny	kpl	1,000	5 000,00	5 000,00	0,00	5 000,00	0,00	0,00	
19		9531199VD	Ostatní pořizovací náklady v rozpočtu nespecifikované	kpl	1,000	2 500,00	2 000,00	500,00	2 500,00	0,00	0,00	
		96	Bourání konstrukcí				3 330,83	21 141,17	24 472,00		4,20	
20		965042141RT2	Bourání mazanin betonových tl. 10 cm, nad 4 m2 ručně tl. mazaniny 8 - 10 cm	m3	1,900	2 900,00	0,00	5 510,00	5 510,00	2,20	4,18	RTS I / 2018
21		970241100R00	Řezání prostého betonu hl. řezu 100 mm	m	38,000	499,00	3 330,83	15 631,17	18 962,00	0,00	0,02	RTS I / 2018
		S	Přesuny sutí				20,39	6 013,51	6 033,90		0,00	
22		979082111R00	Vnitrosloveništní doprava sutí do 10 m	t	6,900	259,00	0,00	1 787,10	1 787,10	0,00	0,00	RTS I / 2018
23		979083117R00	Vodorovné přemístění sutí na skládku do 6000 m vč.naložení	t	6,900	325,00	20,39	2 222,11	2 242,50	0,00	0,00	RTS I / 2018
24		979083191R00	Příplatek za dalších započatých 1000 m nad 6000 m	t	27,600	27,00	0,00	745,20	745,20	0,00	0,00	RTS I / 2018

8

25	979990103R00	Poplatek za skládku suli - beton do 30x30 cm	l	4,197	300,00	0,00	1 259,10	1 259,10	0,00	0,00	RTS I / 2018
	H99	Staveništní přesuny hmot				0,00	10 020,50	10 020,50		0,00	
26	999281105R00	Přesun hmot pro opravy a údržbu do výšky 6 m	l	31,511	318,00	0,00	10 020,50	10 020,50	0,00	0,00	RTS I / 2018
	M23	Montáže potrubí				160 075,00	20 844,00	180 919,00		0,32	
27	230180019R00	Montáž trub z plastických hmot PE, PP, DN 40	m	115,000	54,00	0,00	6 210,00	6 210,00	0,00	0,00	RTS I / 2018
28	28600112	Trubka předizolov. RAUTHERMEX DUO SDR11 40+40/126	m	115,000	1 345,00	154 675,00	0,00	154 675,00	0,00	0,32	RTS I / 2018
29	230180067R00	Montáž trubních dílů PE, PP, D 40	kus	6,000	190,00	0,00	1 140,00	1 140,00	0,00	0,00	RTS I / 2018
30	28600642.A	Tvarovka Raupex mosaz topení 40-5/4" Rehau	kus	6,000	730,00	4 380,00	0,00	4 380,00	0,00	0,00	RTS I / 2018
31	230180067R00	Montáž trubních dílů PE, PP, D 40	kus	6,000	189,00	0,00	1 134,00	1 134,00	0,00	0,00	RTS I / 2018
32	2865350018	Tvarovka násuvná objímka SDR 11 mosazná 40x3,7 mm Rehau	kus	6,000	170,00	1 020,00	0,00	1 020,00	0,00	0,00	RTS I / 2018
33	230180144R00	Propojení potrubí PE	kus	3,000	1 245,00	0,00	3 735,00	3 735,00	0,00	0,00	RTS I / 2018
34	230230016R00	Hlavní tlaková zkouška vzduchem 0,6 MPa, DN 50	m	115,000	75,00	0,00	8 625,00	8 625,00	0,00	0,00	RTS I / 2018
							Celkem:	314 962,75			

Poznámka:



16.10 2018

Změnový list pro nezbytné změny stavby v průběhu realizace

Změnový list číslo	1.	
Identifikace akce:		
Název akce	OOP Kladno – havarijní oprava rozvodů topení	
Číslo akce EDS/SMVS ¹⁾		
Objednatel:	Krajské ředitelství policie Středočeského kraje, Na Baních 1535, 156 00 Praha 5 – Zbraslav, IČ 75151481	
Zhotovitel:		
Projektant:		
Předmět změnového listu: Změny nutné pro dokončení díla		
Část díla dotčená změnovým listem: Vícepráce – Méněpráce –		
Popis změny, popis technického řešení:		
Původní řešení dle smluvní (tendrové) dokumentace:		
Nové řešení:		
Zdůvodnění změny:		
Vliv změny na výkresovou dokumentaci:		
Záznam o změně ve stavebním deníku a zápisech z kontrolních dnů:		
Předpokládaný vliv na termín, kvalitu, cenu díla:		
Vliv na termín: žádný		
Vliv na kvalitu díla: žádný		
Přípočty k ceně díla bez DPH:		
Odpočty z ceny díla bez DPH:		
Celkový vliv na změnu ceny díla bez DPH:		
DPH:		
Celkový vliv na změnu ceny díla včetně DPH:		
Za zhotovitele:	Za projektanta:	Za investora:

		Ing. Petr Dostál
Datum:	Datum:	Datum:
Úplnost změnového listu za účastníka programu zkontroloval:		
Datum:		

¹⁾ EDS/SMVS se rozumí moduly Informačního systému programového financování.