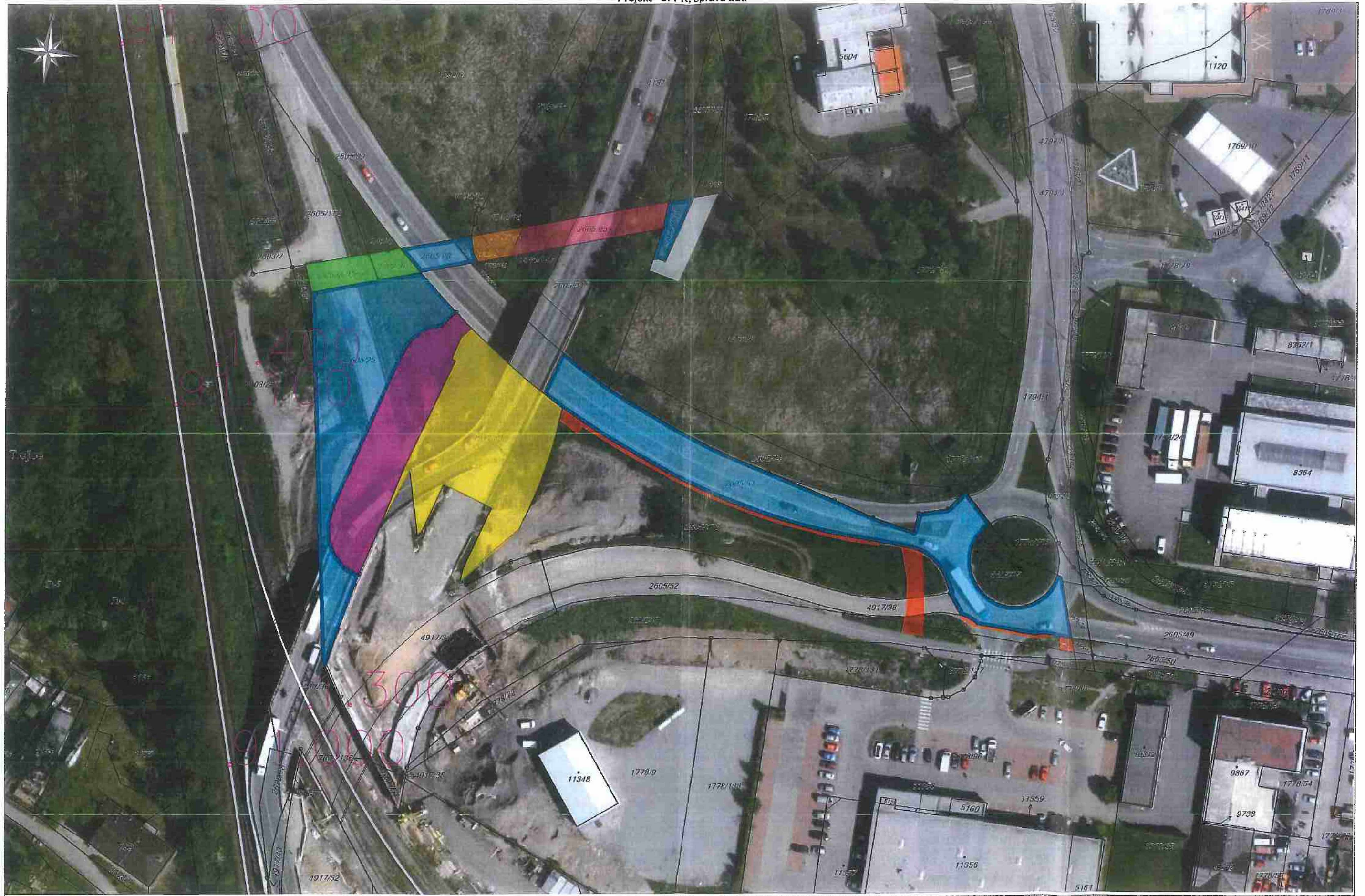
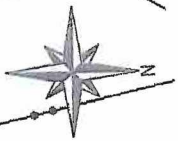


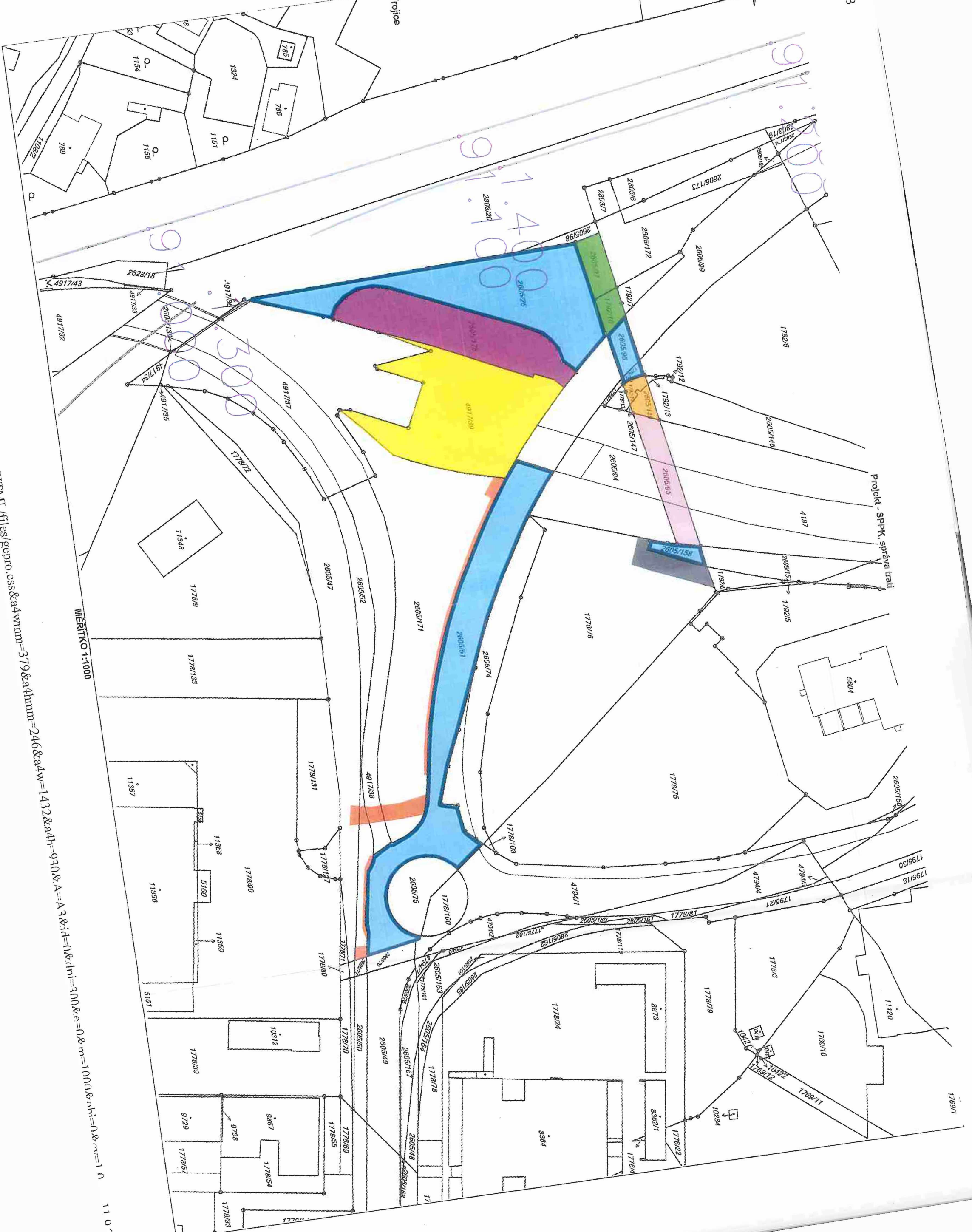
Projekt - SPPK, správa traťí



MĚRITKO 1:1000



Trojice

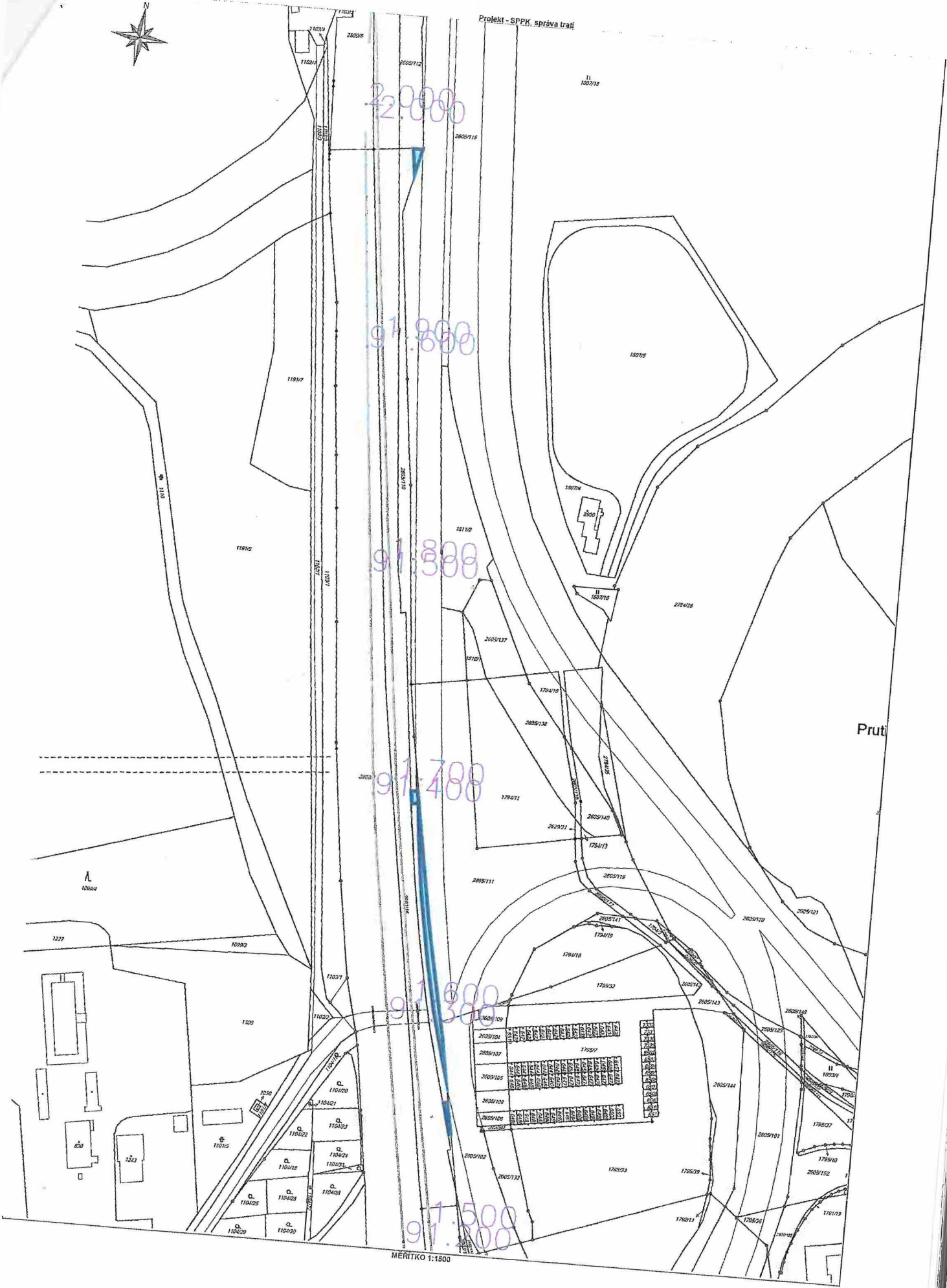


<http://mapy.szg.cz:600/MACRO/PRINT2/PREVIEW?&type=1&style=/OUT/HTML/files/epiro.css&a4wmm=379&a4hmm=246&a4w=1432&a4h=930&A=A3&rid=0&dhi=300&re=0&m=1000&chi=0&ce=10>
 11 0 2019





Projekt - SPPK, správa trať



MÉRITKO 1:1500



Správa železniční dopravní cesty

Správa železniční dopravní cesty, státní organizace

Oblastní ředitelství Hradec Králové

U Fotochemy 259/1

501 01 HRADEC KRÁLOVÉ

čj.: 12032/2017 - SŽDC- OŘ HKR - ÚT

Vyřizuje:

Telefon:

E-mail:

Datum: 12. 6. 2017

K čj.

10942/2017

**Souhrnné stanovisko
Správy železniční dopravní cesty, státní organizace
ke stavebnímu řízení**

Na základě předložené žádosti a dokumentace stavby vydává Správa železniční dopravní cesty, státní organizace, Oblastní ředitelství Hradec Králové (dále jen „OŘ HKR“), podle zákona č. 183/2006 Sb., o územním plánování a stavebním řádu (stavební zákon), v platném znění, toto

**Souhrnné stanovisko ke stavebnímu řízení
pro stavbu:**

Název stavby: I/37 Pardubice MÚK Palackého

Místo stavby: k. ú. Pardubice

Trat': Pardubice - Hradec Králové 1,250 - 2,000 vpravo

TÚDÚ: 1501J1 - žst. Pardubice hl.n., km 304.595 - 306.339

161402 - Pardubice - Pardubice-Rosice nad Labem

Žadatel:

Investor: RSD ČR, Na Pankráci 56, 145 05, Praha

Podle předložené projektové dokumentace ke stavebnímu řízení se jedná o dostavbu stávající mimoúrovňové křižovatky na západním okraji Pardubic ze současného stavu do tvaru plnohodnotné deltovité křižovatky. Jedná se především o dostavbu druhého jízdního pásu silnice I/37, čímž dojde k doplnění na směrově dělenou čtyřpruhovou komunikaci. Stavba se bude nacházet v obvodu dráhy a v ochranném pásmu dráhy. Stavbou dojde k dotčení následujících pozemků, ke kterým má SŽDC právo hospodařit (dále jen „pozemky SŽDC“):

SO 302 Přeložka dešťové kanalizace DN 300 (oprávněný: ŘSD): p. č. 1792/9, 1792/14, 2605/51, 2605/96

SO 401 VO MÚK Palackého (oprávněný: Služby města Pardubic): p. č. 1792/10, 2605/25, 2605/51, 2605/52, 2605/95, 2605/96, 2605/110, 2605/171, 2605/175, 4917/39.

Trvalé zábery jsou plánované na pozemcích SŽDC: p. č. 4917/39, 2605/175, 2605/158, 2605/146 a 1792/14.

Na některých výše uvedených pozemcích a pozemcích p. č. 1778/76, 2605/97, 4917/38 a 2605/47 je navržen dočasný závor do 1 roku.

V území dotčeném stavbou se nachází podzemní vedení ve správě OŘ HKR a ČD Telematika a.s.

Toto souhrnné stanovisko se vydává pro účely vydání stavebního povolení.

Správa železniční dopravní cesty, státní organizace se stavbou situovanou v obvodu dráhy a v ochranném pásmu dráhy

s o u h l a s í

za předpokladu, že budou splněny následující podmínky:

1. Stavba I/37 Pardubice – MÚK Palackého dostavba není v prostorové kolizi se stavbou Modernizace železničního uzlu Pardubice. Při dodržení předpokládané doby realizace silniční stavby 2017 – 2018

Správa železniční dopravní cesty, státní organizace

Sídlo: Dlážděná 1003/7, Praha 1 110 00

zapsaná v obchodním rejstříku u Městského soudu v Praze, oddíl A, vložka 48384

IČ: 709 94 234

DIČ: CZ 709 94 234

www.szdc.cz

1/3

nedojde ani k časové kolizi silniční a železniční stavby. Při posunu doby realizace silniční stavby za rok 2018 bude nutno železniční a silniční stavbu koordinovat.

2. Trvalé a dočasné zábory pozemků SŽDC budou vyřešeny následovně:

- trvalý stavební zábor: p. č. 1792/14, p. č. 2605/146/158/175 a p. č. 4917/39. Investor podal žádost o odprodej těchto pozemků. Před zahájením stavebního řízení do doby realizace prodeje bude uzavřena "Smlouva o výpůjčce" na základě "Dohody o vzájemné spolupráci",
- na dočasný stavební zábor pozemků p. č. 1778/76, p. č. 1792/9/10, p. č. 2605/25/47/51-52/95-97/110/171, p. č. 2605/175 a p. č. 4917/38 bude uzavřena "smlouva o výpůjčce" rovněž před zahájením stavebního řízení,
- předkupní právo k pozemku p. č. 2605/47 nebylo usnesením zastupitelstva města ze dne 25. 5. 2017 schváleno a tím došlo k zániku práva.
- předkupní právo k pozemkům p. č. 1792/9 a p. č. 1792/14 bylo zřízeno v souvislosti s touto projednávanou na základě VI. Změny územního plánu města Pardubice.
- práva odpovídající věcnému břemeni:
 - SO 302: p. č. 1792/9, p. č. 2605/51/96, p. č. 1792/14 pro ŘSD
 - SO 401: p. č. 1792/10, p. č. 2605/25/51-52/95-96/110/171, p. č. 2605/175 p. č. 4917/39 pro Sl. města Pce.

Ještě před zahájením stavebního řízení uzavře investor se Správou železniční dopravní cesty státní organizace:

- a) Smlouvu o budoucí smlouvě o zřízení věcného břemene – služebnosti inženýrské sítě pro SO 401 VO MÚK Palackého (trojstrannou – povinný: SŽDC, investor: ŘSD a bud. oprávněný: Služby města Pardubice).
- b) Smlouvu o budoucí smlouvě mající povahu věcného břemene – služebnosti inženýrské sítě pro SO 302 Přeložka dešťové kanalizace DN 300 (oprávněný: ŘSD).

Investor zašle žádost o uzavření smluv na adresu Správa železniční dopravní cesty, státní organizace, OŘ Hradec Králové, U Fotochemy 259, Hradec Králové 501 01.

K žádosti budou přiloženy následující dokumenty:

- kopie tohoto souhrnného stanoviska
- rozhodnutí Drážního úřadu, kterým je dán souhlas se stavbou
- výpis z listu vlastnictví dotčené nemovitosti
- snímek mapy KN, zhotovený příslušným KÚ s vyznačením trasy stavby
- výpis z obchodního rejstříku firmy, zmocnění osoby, oprávněné k podpisu smlouvy, pokud to nevyplývá přímo z OR

3. V předstihu před zahájením výstavby (min. 14 dní) požadujeme vyrozumět drážní dohled nad stavbami v OPD vrchního mistra tratí TO Pardubice p. [redacted] tel. [redacted]. Rozsah dohledu bude prokazatelně projednán s vedoucím TO dle předloženého technologického postupu stavebních prací. Objednávka bude obsahovat identifikační údaje objednavatele, jméno odpovědného pracovníka a jeho telefonní číslo, určení místa.

4. Při realizaci akce I/37 Pardubice MÚK Palackého (SO 411 – Úprava sdělovacích kabelů) dojde ke styku s telekomunikačním vedením (DK38a, TK) v majetku SŽDC s. o., které je chráněno ochranným pásmem dle § 102 zákona č. 127/2005 Sb. o elektronických komunikacích, viz vyjádření ČD Telematika č. j. 3310/2017-O ze dne 16. 3. 2017.

Stavbou dojde ke kolizi s uvedenými kabely, kdy dojde k jejich přeložce.

Před započatím přeložky je nutné objednat u ČD Telematika vytýčení těchto kabelů. Ty musí být překládány tak, aby došlo k minimálnímu přerušení provozu. Práce musí být prováděny ve spolupráci s ČD Telematikou.

Na kabelech musí být před a po překládce provedeno příslušné kontrolní měření. Spojky musí být označeny markery.

Nová trasa musí být geodeticky zaměřena a musí být provedena oprava kabelové knihy plánů.

Před realizací stavby bude sepsána smlouva se SŽDC s. o., TÚDC Praha o vynucené přeložce podzemního vedení komunikační sítě.

Pokud by byla definitivní trasa umístěna jinak než původní a po cizích pozemcích, je nutné vyřešit věcné břemeno (kontakt [redacted], tel: [redacted], mail: [redacted]).

Při poškození nebo zcizení sdělovacího kabelu v průběhu stavby budou veškeré náklady na opravu včetně sankcí, souvisejících s výpadkem provozu vymáhány po zhotoviteli stavby.

Je nutné respektovat platné Všeobecné podmínky pro kabely SŽDC.

5. Zhotovitel musí při realizaci stavby respektovat pokyny výše uvedených odpovědných zástupců OŘ HKR týkající se bezpečnosti žel. dopravy, žel. zařízení a sítě.
6. Při provádění prací musí být dodržena především vyhláška č. 177/1995 Sb. stavební a technický řád drah v platném znění, Technické kvalitativní podmínky staveb státních drah, a další příslušné normy, přepisy a směrnice SŽDC v platném znění.
7. Při realizaci stavby nesmí dojít k přiblížení pracovníků zhotovitele, jeho mechanismů a stavebních dílů na vzdálenost menší než 3 m od osy krajní koleje bez vědomí a souhlasu vedoucího TO. Prostor do

vzdálenosti 2,5 m od osy krajní koleje je prostorem nepřístupným (§ 4a zákona č. 266/1994Sb. v platném znění).

8. Odvodnění komunikace bude svedeno mimo pozemky SŽDC.
9. Staveniště na pozemcích SŽDC bude řádně zabezpečeno a označeno dle platné legislativy.
10. Pracovní činností nesmí dojít k ohrožení bezpečnosti provozování dráhy a drážní dopravy. Při realizaci stavby musí být respektován provoz železniční dopravy a rozsah drážních zařízení včetně přístupu k nim v plném rozsahu. SŽDC si vyhrazuje právo na dočasné zastavení stavebních prací v případě ohrožení bezpečnosti provozování dráhy a drážní dopravy.
11. Pokud při realizaci prací vznikne škoda na majetku ve správě SŽDC (např. dojde k znečištění šterkového lože, poškození drážního zařízení, ohrožení stability drážního tělesa apod.), bude zhotovitel neprodleně o této skutečnosti informovat vedoucího TO a zajistí uvedení dotčeného úseku dráhy do původního stavu, a není-li to možné, do stavu odpovídajícího původnímu účelu nebo užití dotčeného úseku dráhy zcela na své náklady včetně finanční postihů z případného vyloučení dopravy.
12. Likvidaci příp. odpadů požadujeme řešit v souladu s platnou legislativou v aktuálním znění dle stupně jejich nebezpečnosti, nesmí dojít k ekologické zátěži pozemků SŽDC.
13. Stavba je umístěna v oblasti s výskytem bludných proudů. Podzemní části stavby musí být navrženy z materiálů nepodléhajících korozi nebo musí být chráněny proti korozivním účinkům bludných proudů.
14. Trať je elektrizována stejnosměrným proudem o napětí 3kV. Při práci v bezprostřední blízkosti tratě je nutno dodržet ČSN 34 1500 – Základní předpisy pro el. trakční zařízení, ČSN 34 1530 – Elektrické trakční vedení železničních drah celostátních, regionálních a vleček, ČSN 34 3109 - Bezpečnostní předpisy pro činnost na trakčním vedení a v jeho blízkosti a ČSN EN 50122-1 Drážní zařízení – pevná trakční zařízení, část 1: Ochranná opatření vztahující se na elektrickou bezpečnost a uzemňování. Mechanizační prostředky, zvláště pak jejich pohyblivé části, se nesmí přiblížit k částem pod napětím na vzdálenost menší než 2 m.
15. Stavba bude provedena tak, aby ani v budoucnu nedošlo k porušení funkce objektu vlivem provozu dráhy.
16. Po dokončení prací budou pozemky uvedeny do původního stavu/náležitosti. Investor OŘ zašle na technický úsek OŘ HKR protokol podepsaný s výše uvedenými správci drážních zařízení a sítí o splnění těchto podmínek. Dokladem o souhlasu s provedením prací u dokončené stavby bude kladné vyjádření OŘ HKR.
17. Veškeré změny v projektové dokumentaci požadujeme předložit k novému posouzení a to ještě před zahájením prací.

Jako účastník stavebního řízení trváme na tom, aby **výše uvedené podmínky tohoto souhrnného stanoviska byly stavebníkovi zapracovány do podmínek stavebního povolení jako nezbytně závazné**, s uvedením č.j. a data vydání souhrnného stanoviska.

Toto souhrnné stanovisko nenahrazuje souhlas Drážního úřadu ve smyslu ustanovení § 7 odst. 3 nebo § 9 odst. 1 zákona č. 266/1994, o dráhách, v platném znění.

Toto souhrnné stanovisko se týká předmětné stavby pouze v rozsahu předložené dokumentace stavby s platností **2 let** od data vydání tohoto souhrnného stanoviska. Pokud nebude v této lhůtě vydáno pravomocné stavební povolení je investor stavby, popř. s jeho souhlasem stavebník povinen zažádat o vydání nového souhrnného stanoviska, podle aktuálních podmínek a platných právních předpisů.

Pro případné další žádosti a/nebo jiná podání týkající se předmětné stavby (např. při předkládání žádosti k dalšímu stupni dokumentace stavby) bychom Vás rádi požádali, abyste uváděli naše číslo jednací pro naši rychlejší orientaci k uvedenému záměru.

náměstek ředitele pro techniku
Oblastního ředitelství Hradec Králové

Přílohy: ověřená situace
vyjádření ČD Telematiky

Na vědomí: TO Pardubice

Ověřovací doložka transformace komponenty

Ověřuji pod pořadovým číslem **133229**, že tato komponenta je konverzí původní komponenty do PDF/A.

UUID původní komponenty: b4226e92-10bf-40d1-a657-a070871ef8d6

Ověřující osoba: **System**

Vystavil: **Správa železniční dopravní cesty, státní organizace**

Datum: **02.11.2018 09:00:03**



5899f3bf-6fc2-4532-bbe6-332cc07e9f6b