

**S M L O U V A O D Í L O****č. 14/2018/OI****Lesy České republiky, s.p.**

IČO: 421 96 451

DIČ: CZ42196451

sídlo: Přemyslova 1106/19, Nový Hradec Králové, 500 08 Hradec Králové,

zapsané v obchodním rejstříku u Krajského soudu Hradec Králové, oddíl A XII, vložka 540

statutární orgán: Ing. Josef Vojáček, generální ředitel,

zastoupené na základě pověření dle Podpisového řádu č. 19/2015 [redacted] vedoucím Správy toků – oblast povodí Dyje,

ve věcech technických jedná: [redacted] vedoucí správy toků, č. telefonu: [redacted] e-mail:

[redacted]

[redacted] správce toků, osoba pracující pod vedením TDS (TDS), č. telefonu: [redacted] e-mail:

[redacted]

[redacted], referent pro provozní činnosti, osoba pracující pod vedením TDS, č. telefonu: 7 [redacted] e-mail: [redacted]

[redacted] referent pro provozní činnosti – TDS, č. telefonu: [redacted] e-mail:

[redacted]

bankovní spojení: Komerční banka, a.s., pobočka Hradec Králové, číslo účtu: [redacted]

**(dále jen „objednatel“)**

a

**Aleš Dostál,**

IČO: 76076768

DIČ: CZ8809215151

sídlo: Heršpice 332,684 01

ve věcech technických jedná autorizovaný stavbyvedoucí: Ing Jaroslav Salajka

č. telefonu: [redacted] e-mail: [redacted]

bankovní spojení: Komerční banka, a.s., číslo účtu: 4 [redacted]

**(dále jen „zhotovitel“)**

uzavírají a tímto uzavřeli podle § 2586 a násl. zákona č. 89/2012 Sb., občanský zákoník, v rozhodném znění tuto smlouvu o dílo:

**I.****Předmět smlouvy**

1. Předmětem této smlouvy je závazek zhotovitele provést pro objednatele na vlastní nebezpečí a odpovědnost dílo **ŘÍMOVKA V KM 5,6 – 6,9**, a to dle projektové dokumentace **ŘÍMOVKA V KM 5,6 – 6,9** vypracované [redacted] a za podmínek stanovených příslušnými právními předpisy a technickými normami, zadávacím řízením veřejné zakázky, v rámci něhož byla uzavřena tato smlouva, a touto smlouvou.

2. Smluvní strany shodně prohlašují, že objednatel před podpisem této smlouvy předal zhotoviteli: vyhotovení projektové dokumentace v elektronické podobě, kopii Ohlášení udržovacích prací vydaného LČR, s.p., Správou toků – oblast povodí Dyje dne 20.8. 2018 a pravomocného rozhodnutí povolení výjimky zasahovat do přirozeného vývoje raka říčního vydaného KÚKV OŽPaZ dne 12.4. 2018 pod č. j. KUJI 28216/2018, OZPZ 377/2018 a pravomocného rozhodnutí o povolení kácení dřevin vydaného OÚ Římov dne 11.1. 2018 pod č. j. 11.1. 2018.
3. V rámci plnění této smlouvy zhotovitel na vlastní náklad, nebezpečí a odpovědnost provede, popř. zabezpečí všechny práce a opatření potřebné k řádnému provedení díla. Součástí závazku zhotovitele dle této smlouvy je i provedení následujících prací a činností:
  - vytýčení inženýrských sítí a zařízení, včetně zajištění případné aktualizace vyjádření správců sítí a zařízení, která pozбудou platnosti v období mezi předáním staveniště a vytyčením sítí,
  - zajištění všech nezbytných opatření, jimiž bude předejito porušení jakékoliv inženýrské sítě během výstavby,
  - uvedení stavbou dotčených pozemků a komunikací do původního stavu a protokolární předání stavbou dotčených pozemků a komunikací, uvedených do původního stavu, zpět jejich vlastníkům,
  - zajištění trvalé likvidace odpadů v souladu s účinnými právními předpisy,
  - zpracování a předání dokumentace skutečného provedení stavby (3 paré + 3 v elektronické formě) objednateli, pořízení fotodokumentace stavby,
  - vyhotovení číselníků pokácené dřevní hmoty a její předání vlastníkům,Cena těchto plnění je zahrnuta v ceně za dílo dle čl. III. odst. 1 této smlouvy.
4. Veškeré odchylky provedení díla a jeho postupu od vymezení daného touto smlouvou (včetně projektové dokumentace) jsou přípustné pouze tehdy, budou-li objednatel předem písemně odsouhlaseny ve stavebním deníku. Odchylky (změny) vyvolávající vícepráce anebo méněpráce je však možné provést jen na základě písemného dodatku této smlouvy, předem uzavřeného postupem souladným s obecně závaznými právními předpisy upravujícími zadávání veřejných zakázek.
5. Zhotovitel zpracuje a předá objednateli spolu s dokončeným dílem dokumentaci skutečného provedení stavby. Zhotovitel se zavazuje na stavbě průběžně doplňovat dokumentaci skutečného provedení stavby (díla), zejména zaměření skutečného stavu provedení prací, které budou při dalším postupu trvale zakryty, nebo se stanou nepřístupnými. Rozsah a obsah dokumentace skutečného provedení stavby bude odpovídat účinným právním předpisům (příloze č. 14 vyhlášky č. 499/2006 Sb., v účinném znění). Dokumentace skutečného provedení stavby bude vypracována a ověřena autorizovanou osobou v oboru stavby vodního hospodářství a krajinného inženýrství nebo stavby pro plnění funkcí lesa.
6. Zhotovitel bude pořizovat fotodokumentaci stavby (včetně přístupových komunikací, dotčených pozemků a staveb) po celou dobu provádění díla. Fotodokumentace (v digitální podobě) opatřená datem a popisem snímků bude součástí dokumentace skutečného provedení stavby, předané objednateli. Zhotovitel též fotodokumentaci stavu pozemků, komunikací a ostatních staveb, jež mohou být dotčeny prováděním díla dle této smlouvy, před zahájením prací a tuto dokumentaci předá objednateli nejpozději do 14 dnů od zahájení stavebních anebo zemních prací na anebo kácení dřevin (je-li součástí díla).
7. Objednatel se zavazuje za řádně provedené dílo zhotoviteli zaplatit smlouvenou cenu způsobem smlouvou stanoveným.
8. Zhotovitel prohlašuje, že je seznámen se všemi údaji potřebnými pro řádné provedení díla a že se před podpisem této smlouvy seznámil s polohou a povahou staveniště a s vynaložením odborné péče přezkoumal projektovou dokumentaci, přičemž ani při vynaložení odborné péče, jíž lze na něm rozumně požadovat, neshledal rozporů nebo nedostatků, jež by bránily řádnému provedení díla způsobem a v rozsahu dle této smlouvy.  
Zhotovitel dále prohlašuje, že disponuje dostatečnými kapacitami a odbornými znalostmi, které jsou nezbytné pro realizaci sjednaného díla za cenu uvedenou v článku III. této smlouvy.

## II. Doba plnění

1. Termín zahájení provádění díla: **1.11. 2018**
2. Dílo, které je předmětem této smlouvy, bude řádně provedeno, včetně řádného poskytnutí plnění dle čl. I odst. 3 této smlouvy, nejpozději dne **31.12. 2018**. Tato lhůta se prodlužuje o počet dní, o něž došlo k posunu zahájení provádění díla oproti termínu dle odstavce 1 z důvodu na straně objednatele, nebude-li písemně dohodnuto jinak. Dílo (jeho část) je provedeno, je-li způsobilé sloužit svému účelu a nevykazuje-li vady. Dílo (jeho část) má vadu, neodpovídá-li smlouvě. Objednatel není povinen převzít dílo (jeho část) vykazující vady, popřípadě dílo (jeho část) nezpůsobilé sloužit svému účelu; ustanovení § 2628 občanského zákoníku se nepoužije.
3. O předání a převzetí staveniště bude pořízen písemný protokol (zápis), datovaný a podepsaný osobami oprávněnými jednat ve věcech technických za objednatele a zhotovitele. Nedostaví-li se zhotovitel k převzetí staveniště v termínu dle odstavce 1 anebo odmítne-li řádně připravené staveniště převzít, objednatel učiní o předání staveniště datovaný písemný záznam; v takovém případě platí, že staveniště bylo objednatelem předáno a zhotovitelem převzato v termínu dle odstavce 1. Zhotovitel se zavazuje zajistit účast autorizovaného stavbyvedoucího při převzetí staveniště.
4. V případě, že objednatel písemně požádá zhotovitele o přerušeni prací na stavbě (např. z důvodu změny finančního plánu), je zhotovitel povinen práce přerušit na dobu objednatelem písemně stanovenou. O dobu přerušeni prací dle tohoto odstavce se posunuje/prodlužuje termín pro provedeni díla dle odstavce 3.

## III. Cena za dílo

1. Za řádné provedeni díla dle této smlouvy náleží zhotoviteli cena za dílo ve výši 173.339,60 Kč bez DPH, slovy stosedmdesáttřítřístatřicetdevětkorunšedesáthaléřů bez DPH. DPH bude účtováno ve výši dle příslušného právního předpisu, tj. dle zákona č. 235/2004 Sb., o dani z přidané hodnoty, v účinném znění. Zhotovitel prohlašuje, že je plátce DPH.

Cena za dílo je strukturována dle rozpočtu uvedeného v příloze této smlouvy a zahrnuje veškeré náklady zhotovitele na řádné provedeni díla, včetně poskytnutí všech práv a plnění dle této smlouvy.

2. V případě změn díla (méněprací či víceprací) se k jejich ocenění použije rozpočet, který je přílohou této smlouvy (dále jen „rozpočet“), a cenová soustava ÚRS (dále jen „ceník“). Pro výpočet jednotkové ceny za méněpráce či vícepráce bude použito:

a) smluvních jednotkových cen předmětných prací z rozpočtu, jsou-li tyto ceny a práce v rozpočtu obsaženy,

b) nejsou-li příslušné práce a ceny v rozpočtu obsaženy, určí se jednotková cena předmětných prací:

1. Je-li v rozpočtu obsažen příslušný rozpočtový díl:

aktuální ceníková cena nové položky x (nabídková cena ceníkových položek příslušného dílu dle rozpočtu/ cena ceníkových položek dle cenové úrovně použité v soupisu prací zadávací dokumentace příslušného dílu z rozpočtu) = jednotková cena nové položky.

2. Není-li v rozpočtu obsažen příslušný rozpočtový díl:

aktuální ceníková cena nové položky x (nabídková cena všech ceníkových položek dle rozpočtu / cena všech ceníkových položek dle cenové úrovně použité v soupisu prací zadávací dokumentace uvedených v rozpočtu) = jednotková cena nové položky.

V případech, kdy by určené jednotkové ceny nových položek přesahovaly aktuální ceníkové ceny, bude maximální jednotkovou cenou nových položek cena ceníková.

c) není-li cena nové položky v ceníku uvedena, určí se jednotková cena předmětných prací na základě kalkulace zhotovitele odpovídající tržní (obvyklé) úrovni ceny, písemně odsouhlasené objednatelem.

Provedení víceprací a méněprací je však možné jen na základě písemného dodatku této smlouvy, předem uzavřeného postupem souladným s obecně závaznými právními předpisy upravujícími zadávání veřejných zakázek.

#### **IV.**

### **Placení a fakturace**

1. Cena za dílo bude zhotoviteli uhrazena jednorázově v rozsahu odpovídajícím pracím skutečně provedeným bez zjevných vad, a to na základě zhotovitelem řádně vystavených daňových dokladů (faktur), doručených objednateli v třech vyhotoveních na adresu: Lesy ČR, s.p., ST – oblast povodí Dyje, Jezuitská 13, 602 00 Brno; k daňovému dokladu musí být přiložen soupis skutečně a bez zjevných vad provedených prací, za něž je účtováno, datovaný a potvrzený oprávněným zástupcem objednatele. Zhotovitel je povinen objednateli doručit soupis prací v daném kalendářním měsíci skutečně provedených bez zjevných vad.
2. Soupis skutečně provedených prací dle odstavce 1 bude vždy obsahovat tyto údaje: název díla, číslo a popis položky, měrnou jednotku, cenu za měrnou jednotku, počet měrných jednotek provedených v daném období a celkovou cenu za provedené jednotky; případné vícepráce a méněpráce budou v soupisu dokládány samostatně. V případě, že soupis provedených prací nebude obsahovat požadované údaje nebo bude obsahovat chybné údaje, daňový doklad (faktura) nebude proplacen.
3. Zhotovitel bude objednateli vystavovat daňové doklady (faktury) za skutečně a bez zjevných vad provedené práce, vystavené zhotovitelem po provedení díla a po vyklizení staveniště. Vykazuje-li dílo vady (nedodělky) není objednatel povinen zaplatit zhotoviteli zbývající část ceny za dílo před jejich odstraněním.
4. Jestliže zhotovitel přerušil práce nebo byl povinen přerušit práce, je oprávněn požadovat uhrazení ceny pouze za práce bez zjevných vad skutečně provedené do okamžiku, kdy práce přerušil či byl povinen přerušit.
5. Splatnost faktury je 21 dní ode dne jejího doručení smluvní straně.
6. Objednatel je oprávněn zhotovitelem vystavenou fakturu vrátit bez proplacení, jestliže vyúčtování nevyhovuje stanoveným požadavkům, zejména pak:
  - jestliže faktura neobsahuje všechny náležitosti daňového dokladu nebo náležitosti dle této smlouvy anebo
  - nebyly-li vyúčtované práce provedeny, vykazují vady, nebo jsou-li účtovány neoprávněně.

## V. Provádění prací

1. Zhotovitel odpovídá za to, že dílo bude řádně provedeno v souladu s touto smlouvou, příslušnými právními předpisy a správními akty orgánů veřejné správy.
2. Při provádění stavebních prací budou zhotovitelem respektována ustanovení vyhlášky č. 268/2009 Sb. o technických požadavcích na stavby, v účinném znění.
3. Při provádění stavebních prací budou zhotovitelem respektována ustanovení vyhlášek č. 590/2002 Sb. o technických požadavcích pro vodní díla a č. 433/2001 (239/2017) Sb. o technických požadavcích pro stavby pro plnění funkcí lesa, v účinných zněních.
4. Zhotovitel odpovídá za bezpečnost práce, za dodržování předpisů o práci v ochranných pásmech, požárních a jiných předpisů chránících veřejné zájmy. Zhotovitel odpovídá za bezpečnost a ochranu zdraví všech osob v prostoru staveniště. Zhotovitel zajistí na svou odpovědnost a náklady dodržování bezpečnosti a ochrany zdraví při práci dle zákona č. 309/2006 Sb., v účinném znění, prováděcích právních předpisů a souvisejících norem, jakož i zabezpečení staveniště.
5. Zhotovitel zodpovídá za uspořádání staveniště (případně pracoviště) dle nařízení vlády č. 591/2006 Sb., o bližších minimálních požadavcích na bezpečnost a ochranu zdraví při práci na staveništích a č. 362/2005 Sb., o bližších požadavcích na bezpečnost a ochranu zdraví při práci na pracovištích s nebezpečím pádu z výšky nebo do hloubky. Staveniště bude rovněž odpovídat obecným požadavkům na využívání území dle vyhlášky č. 501/2006 Sb., ve znění pozdějších předpisů.
6. Objednatel na základě zpracované projektové dokumentace nepředpokládá nutnost určení koordinátora bezpečnosti a ochrany zdraví při práci na staveništi ve smyslu § 14 odst. 1 zákona č. 309/2006 Sb., v účinném znění. Jestliže zhotovitel hodlá provádět stavbu způsobem, při kterém by povinnost určení koordinátora vznikla, je povinností zhotovitele zajistit výkon funkce koordinátora po potřebnou dobu osobou k tomu oprávněnou. Zhotovitel nese veškeré náklady s tím spojené.
7. Všechny osoby působící na staveništi při provádění díla musí být nezaměnitelným způsobem označeny názvem (logem) svého zaměstnavatele. V případě, že zhotovitel hodlá provádět dílo za pomoci jiného poddodavatele, než prostřednictvím kterého prokazoval kvalifikaci v zadávacím řízení veřejné zakázky, v němž byla uzavřena tato smlouva, je povinen tuto skutečnost předem písemně oznámit objednateli s uvedením jména, příjmení, popř. obchodní firmy či názvu, identifikačního čísla a sídla (místa podnikání) takového nového poddodavatele.  
Pokud bude objednatel u určitého druhu prací písemně požadovat sdělení identifikačních údajů poddodavatele/případného poddodavatele, je zhotovitel povinen je objednateli písemně sdělit.
8. Objednatel nepředpokládá na základě zpracované projektové dokumentace plnění povinností zadavatele stavby ve smyslu § 15 odst. 1 zákona č. 309/2006 Sb. v účinném znění (doručení oznámení o zahájení prací nejpozději do 8 dnů před předáním staveniště zhotoviteli oblastnímu inspektorátu práce – včetně jeho případné aktualizace, vyvěšení stejnopisu oznámení o zahájení prací na viditelném místě u vstupu na staveniště po celou dobu provádění stavby). Jestliže zhotovitel plánuje (předpokládá) anebo bude provádět stavbu způsobem, při kterém by tato povinnost vznikla, je povinností zhotovitele o tom objednatel nejpozději při uzavření této smlouvy o dílo písemně informovat. Zhotovitel zajistí v takovém případě na své náklady vyvěšení stejnopisu oznámení o zahájení prací na viditelném místě u vstupu na staveniště po celou dobu provádění stavby.
9. Objednatel nepředpokládá na základě zpracované projektové dokumentace plnění povinností zadavatele stavby ve smyslu § 15 odstavce 2 zákona č. 309/2006 Sb. (zpracování plánu bezpečnosti a ochrany zdraví při práci na staveništi). Jestliže zhotovitel bude realizovat stavbu způsobem, při kterém by tato povinnost

vznikla, je povinností zhotovitele o tom objednatel předem písemně informovat a zajistit na své náklady zpracování plánu bezpečnosti a ochrany zdraví při práci na staveništi, jakož i jeho přizpůsobení skutečnému stavu a podstatným změnám během realizace stavby.

10. Zhotovitel bude plnit povinnosti stavebníka dle § 152 odst. 3 písm. b), písm. c) a písm. e) zákona č. 183/2006 Sb., o územním plánování a stavebním řádu (stavební zákon) a zajistí řádné plnění povinností autorizovaného stavbyvedoucího dle § 153 uvedeného zákona, v účinných zněních.
11. V průběhu provádění stavby zhotovitel umožní provedení kontrolních prohlídek stavby ve smyslu § 133 zákona č. 183/2006 Sb., o územním plánování a stavebním řádu (stavební zákon), v účinném znění, a zajistí nápravu zjištěných nedostatků v objednatel stanovené lhůtě. Zhotovitel se zavazuje zajistit účast autorizovaného stavbyvedoucího na každé kontrolní prohlídce.
12. Objednatel předal zhotoviteli informace o podzemních a nadzemních sítích a zařízeních na staveništi, jež má k dispozici. Zhotovitel se zavazuje, že zajistí šetření o podzemních sítích a příslušná vyjádření jejich správců, jakož i jejich aktualizaci. Zhotovitel zajistí na svůj náklad vytýčení inženýrských sítí. Při provádění díla je zhotovitel povinen postupovat tak, aby inženýrské sítě nebyly poškozeny; případné škody je povinen nahradit. Zhotovitel předloží objednateli doklady o vytýčení a o zpětném převzetí dotčených sítí jejich vlastníky či správci, pokud vlastníci či správci dotčených sítí zpětné převzetí požadovali.
13. Zhotovitel vede stavební deník ode dne převzetí staveniště do doby převzetí díla objednatel a odstranění vad a nedodělků, a to dle zákona č. 183/2006 Sb., o územním plánování a stavebním řádu (stavební zákon) a vyhlášky č. 499/2006 Sb., o dokumentaci staveb, v účinném znění.
14. Stavební deník musí být na stavbě přístupný všem oprávněným osobám, a to kdykoli v průběhu práce na staveništi.
15. Zhotovitel je povinen vyzvat (písemně zápisem ve stavebním deníku a telefonicky) objednatel ke kontrole a prověření prací, které budou v dalším pracovním postupu zakryty nebo se stanou jinak nepřístupnými, nejméně tři pracovní dny před termínem, v němž budou práce zakryty nebo jinak zneprístupněny. Nesplní-li zhotovitel tuto povinnost, je k žádosti objednatel povinen na svůj náklad práce odkrýt a umožnit jejich dodatečnou kontrolu a prověření. Pokud se objednatel ke kontrole přes včasné vyzvání zhotovitelem nedostaví, je zhotovitel oprávněn po komplexním fotografickém zdokumentování díla předmětné práce zakrýt. Kompletní fotografickou dokumentaci dle předchozí věty je zhotovitel povinen na požádání objednateli předložit.
16. Kontrolní dny organizuje objednatel v termínech nezbytných pro řádné provádění stavby a k řešení závažných situací, nebo na žádost zhotovitele. Zhotovitel se zavazuje k zajištění účasti autorizovaného stavbyvedoucího na každém kontrolním dnu.
17. Objednatel má právo kontroly díla v každé fázi jeho provádění. Osoby oprávněné jednat za objednatel ve věcech technických jsou mimo jiné oprávněny:
  - předávat staveniště stavby,
  - provádět záznamy do stavebního deníku,
  - přejímat zakrývané, dočasné nebo zneprístupňované konstrukce,
  - svolávat a vést kontrolní dny,
  - rozhodnout o pozastavení prací nebo jejich částí,
  - rozhodnout o odstranění nebo náhradě materiálů, které nejsou v souladu s podmínkami dle této smlouvy,
  - požadovat provedení opravy vadných částí díla,
  - odsouhlasovat zápisem ve stavebním deníku odchylky (změny) díla a postupu jeho provádění od vymezení daného touto smlouvou (včetně projektové dokumentace), jež nevyvolávají vícepráce ani méněpráce,

- projednávat návrhy odchylek (změn) díla a postupu jeho provádění od vymezení daného touto smlouvou (včetně projektové dokumentace) vyvolávající vícepráce anebo méněpráce a předávat návrhy na jejich odsouhlasení zástupci objednatele oprávněnému k podpisu této smlouvy (jejího dodatku),
  - odsouhlasovat soupis skutečně provedených prací,
  - převzít dokončené dílo.
- Zhotovitel je povinen poskytovat objednateli při kontrole díla potřebnou součinnost. Zejména je povinen na výzvu objednatele doložit doklady prokazující kvalitu dodávaných a zabudovávaných výrobků či materiálů a soulad prováděných prací s touto smlouvou a platnou legislativou (např. certifikáty, prohlášení o vlastnostech, dodací listy, doklady prokazující způsob nakládání s odpady či využívání odpadů, dodržení postupů dle norem ČSN apod.). V případě, že zhotovitel tyto doklady v objednatel stanovené lhůtě nedoloží, není oprávněn tyto materiály či výrobky pro zhotovení díla použít, nestanoví-li objednatel písemně jinak. V případě, že zhotovitel nedoloží doklady prokazující soulad prováděných prací s touto smlouvou a platnou legislativou, je povinen zvolit jiný způsob provádění prací, který bude v souladu s touto smlouvou a platnou legislativou.
18. Za objednatele - stavebníka mají právo prohlídky a kontroly provádění díla - stavby i ostatní jím k tomu pověřeni pracovníci. Tito pracovníci své připomínky uplatňují v rámci své pracovní náplně zejména prostřednictvím technického dozoru stavebníka nebo osoby pracující pod vedením TDS; v případě nebezpečí z prodlení jsou oprávněni provést zápis do stavebního deníku.
19. Zhotovitel je povinen na výzvu objednatele neprodleně odstranit případné nedostatky na stavbě.
20. Zhotovitel je oprávněn užívat těch pozemků, jejichž použití bylo odsouhlaseno v průběhu územního či stavebního řízení na základě zpracované projektové dokumentace; způsobí-li na nich škody, je povinen je nahradit. Zhotovitel se zavazuje, že zajistí před zahájením prací vytýčení stavby podle projektové dokumentace odborně způsobilou osobou oprávněnou vykonávat zeměměřické činnosti. Zhotovitel bude respektovat objednatel mu předaná vyjádření vlastníků a uživatelů dotčených pozemků. Zhotovitel zajistí sepsání protokolů o převzetí pozemků dotčených stavbou s jejich vlastníky. Nesplní-li zhotovitel tuto povinnost, není objednatel povinen dílo převzít.
21. Zhotovitel je povinen řídit se při nakládání s odpady, odstraněnými pařezy, vybouranými hmotami, vytěženou zemínou anebo sedimenty příslušnými obecně závaznými právními předpisy, zejména pak zákonem č. 185/2001 Sb., o odpadech a o změně některých dalších zákonů, ve znění pozdějších předpisů (dále též „zákon o odpadech“) zákonem č. 289/1995 Sb., o lesích a o změně a doplnění některých zákonů (lesní zákon), ve znění pozdějších předpisů, zákonem č. 334/1992 Sb., o ochraně zemědělského půdního fondu, ve znění pozdějších předpisů (dále též „zákon o ochraně zemědělského půdního fondu“) zákonem č. 156/1998 Sb., o hnojivech, pomocných půdních látkách, pomocných rostlinných přípravcích a substrátech a o agrochemickém zkoušení zemědělských půd, ve znění pozdějších předpisů, jakož i právními předpisy, které tyto zákony provádějí a touto smlouvou. Zhotovitel je původcem odpadu vzniklého v souvislosti s realizací předmětu této smlouvy a plně odpovídá za jeho řádné využití či likvidaci. Zhotovitel nese rovněž veškeré náklady s tím spojené. Tyto náklady jsou zahrnuty v ceně za dílo. Zhotovitel je povinen v každé fázi provádění díla objednateli písemně doložit využití či likvidaci odpadů, vybouraných hmot, odstraněných pařezů, zemin a sedimentů vzniklých, či vytěžených při provádění díla nebo v souvislosti s ním v souladu s obecně závaznými právními předpisy, zejména se zákonem o odpadech, zákonem o ochraně zemědělského půdního fondu a v souladu s touto smlouvou. Využití či likvidace (odstranění) bude zejména doloženo:
- potvrzením převzetí odpadu provozovatelem zařízení dle § 14 odst. 1 zákona o odpadech, popř., je-li využití daného odpadu v takovém zařízení možné, zařízení dle § 14 odst. 2 zákona o odpadech, obsahujícím datum převzetí, popis charakteru a množství odpadu,
  - souhlasem k provozování zařízení k využívání, sběru nebo výkupu odpadů dle § 14 odst. 1 zákona o odpadech, do něhož byl odpad předán, nebo, je-li takový způsob využití daného odpadu možný, písemným sdělením, že odpad byl předán k využití do zařízení dle § 14 odst. 2 zákona o odpadech spolu s uvedením identifikačního čísla takového zařízení přiděleného příslušným krajským úřadem dle § 39 odst. 12 zákona o odpadech, sdělením územní identifikace tohoto zařízení (přehledná situace,

parcelní čísla pozemků a název katastrálního území) a doložením písemného souhlasu vlastníka nebo oprávněného uživatele pozemku, na němž se takové zařízení nachází, s jeho provozem; v případě písemného souhlasu oprávněného uživatele pozemku zhotovitel doloží rovněž oprávnění uživatele k jeho užívání (např. nájemní smlouvou); uvedené dokumenty není zhotovitel povinen předložit, je-li nebo má-li dle této smlouvy být provozovatelem zařízení objednatel,

- ohlášením údajů (zahájení, ukončení, přerušeni nebo obnovení provozu zařízení - viz příloha č. 22 k vyhlášce č. 383/2001 Sb.) o provozu zařízení podle § 14 odst. 2 zákona č. 185/2001 Sb.
- souhlasem orgánu ochrany zemědělského půdního fondu k použití sedimentu na zemědělské půdě a potvrzením o převzetí sedimentu vlastníkem či oprávněným uživatelem zemědělského pozemku, na němž byl sediment použit; v případě písemného souhlasu oprávněného uživatele pozemku zhotovitel doloží rovněž oprávnění uživatele k jeho užívání (např. nájemní smlouvou),
- doklady právně umožňující provedení prací [například terénních úprav dle zákona 183/2006 Sb., o územním plánování a stavebním řádu (stavební zákon), v účinném znění] souvisejících s provozem zařízení dle § 14 odst. 2 zákona o odpadech, v němž byl odpad využit (dle § 37t zákona č. 185/2001 Sb.) nebo jiným využitím odstraněných pařezů, vybouraných hmot, vytěžené zeminy anebo sedimentů; to neplatí, je-li nebo má-li dle této smlouvy být provozovatelem zařízení objednatel a
- doklady o možnosti využití sedimentu a zeminy jako stavebního materiálu - výrobku v souladu se zvláštními právními předpisy [zejména dle zákona č. 183/2006 Sb., o územním plánování a stavebním řádu (stavební zákon), zákona č. 22/1997 Sb., o technických požadavcích na výrobky a o změně a doplnění některých zákonů a nařízení vlády č. 163/2002 Sb., kterým se stanoví technické požadavky na vybrané stavební výrobky, v účinných zněních].

Nebude-li využití či likvidace odpadů, vybouraných hmot, odstraněných pařezů, zemin a sedimentů vzniklých či vytěžených při provádění díla nebo v souvislosti s ním v souladu s obecně závaznými právními předpisy a touto smlouvou doloženo shora uvedeným nebo jiným rovnocenným způsobem, nebylo dílo dle této smlouvy dosud provedeno ani dokončeno a objednatel není povinen je převzít ani uhradit zhotoviteli příslušnou část ceny za dílo. Soulad s obecně závaznými právními předpisy a touto smlouvou bude zhotovitelem doložen nejpozději před zahájením odvozu k využití či likvidaci.

22. Zhotovitel projedná a na svůj náklad zajistí případné dopravní omezení na komunikacích (zvláštní užívání), včetně provizorního dopravního značení (přechodná úprava provozu na pozemních komunikacích), související s prováděním stavby. Zhotovitel odpovídá za úklid a opravy jím znečištěných nebo poškozených komunikací a ploch.
23. Kácet je zhotovitel oprávněn pouze dřeviny, které jsou uvedeny v povolení ke kácení dřevin vydaném Obcí Římov dne 11.1. 2018. Zhotovitel nese plnou odpovědnost za rozsah provedeného kácení.
24. Při provádění díla nesmí dojít k poškození jiných dřevin, než těch, jež jsou určeny k pokácení dle předchozího odstavce. V případě poškození kořenových náběhů nebo kmenů provede zhotovitel jejich ošetření proti dřevokazným houbám, a to nejpozději do 6 hodin od poškození.
25. Zhotovitel nese nebezpečí škod, včetně živelných, vzniklých na dodaném materiálu a stavbě od doby předání staveniště do dne převzetí díla dle této smlouvy objednatel.
26. Zhotovitel odpovídá za škody na pozemcích a stavbách, včetně komunikací a nadzemních, jakož i podzemních vedení, vzniklé v souvislosti se stavbou nebo jejím prováděním od doby předání staveniště do dne převzetí díla dle této smlouvy objednatel. Vznikne-li v souvislosti se stavbou nebo jejím prováděním na shora uvedených věcech škoda, je zhotovitel povinen ji nahradit, a to uvedením do původního stavu, příp., není-li uvedení do původního stavu možné nebo účelné, poskytnutím odpovídající peněžité náhrady. Případná znečištění vzniklá prováděním stavby je zhotovitel povinen odstranit nejpozději ve lhůtě pro vyklizení staveniště.
27. Dojde-li při provádění prací k nálezům kulturně cenných předmětů, detailů stavby, nebo chráněných částí přírody anebo k archeologickým nálezům, je zhotovitel povinen neprodleně oznámit nález objednateli a zároveň učinit opatření nezbytná k tomu, aby nález nebyl poškozen nebo zničen, a práce okamžitě přerušit.

28. Veškerá činnost na stavbě bude prováděna ohleduplně k životnímu prostředí, tak aby nedocházelo k nadměrnému úhynu rostlin a zraňování nebo úhynu živočichů nebo ničení jejich biotopů, kterému lze zabránit technicky i ekonomicky dostupnými prostředky.
29. Pokud bude v průběhu stavby zjištěn výskyt zvláště chráněného druhu živočicha nebo rostliny v toku (nádrži) anebo na jiném místě staveniště, zhotovitel o výskytu bezodkladně informuje objednatele a vyčká jeho dalších pokynů. Po dobu od zjištění výskytu zvláště chráněného druhu do obdržení příslušného pokynu objednatele nelze pokračovat ve stavbě, zahájit provádění díla v korytě vodního toku (nádrži), anebo tam, kde by mohl být zvláště chráněný druh dalšími pracemi nepříznivě dotčen, ani v něm pokračovat. To platí obdobně i tehdy, bude-li výskyt zvláště chráněného druhu živočicha nebo rostliny zjištěn v průběhu provádění díla.
30. Zhotovitel učiní taková opatření, aby bylo minimalizováno nebezpečí úniku ropných a jiných škodlivých látek do vodního toku a půdy. Zhotovitel bude používat pouze mechanismy vybavené biologicky odbouratelnými oleji. V případě úniku ropných látek do vody nebo půdy zhotovitel zajistí účinné použití sorpčních prostředků a zneškodnění (likvidaci) kontaminované zeminy. Zhotovitel je povinen zajistit okamžitou dostupnost a použití účinných prostředků k likvidaci případné havárie a poučit své zaměstnance, jakož i další osoby, jež se účastní provádění díla, o způsobu jejich užití. Vzniklou havárii je zhotovitel povinen bez zbytečného odkladu oznámit objednateli, vodoprávnímu úřadu, hasičskému záchrannému sboru, Policii České republiky, či jinému příslušnému orgánu.
31. Zhotovitel je povinen postupovat při provádění díla tak, aby realizací díla nebo v souvislosti s ní nedošlo k zavlečení geograficky nepůvodního druhu invazních rostlin (zejména křídlatky, bolševníku velkolepého, kolotočnicku ozdobného, netýkavky žláznaté, slunečnice topinamburu, zlatobýlu kanadského) nebo jeho dalšímu šíření. V případě, že realizací stavby dojde k zavlečení takového druhu, je zhotovitel povinen učinit veškerá potřebná opatření, tak aby byl takový druh zlikvidován a jeho dalšímu šíření bylo zamezeno nejpozději do konce sjednané záruční doby. Zhotovitel rovněž provede veškerá nutná opatření k zamezení přenosu organismů a chorob (např. račí mor) mezi jednotlivými pracovišti.
32. Trvalé porosty, jakož i pokácená dřevní hmota náleží vlastníkovému pozemku. V případě, že je vlastníkem (uživatel) pozemku někdo jiný než objednatel, dohodne objednatel, ve spolupráci se zhotovitelem, kácení a další využití pokácené dřevní hmoty s vlastníkem pozemku předem. Zhotovitel předá pokácenou dřevní hmotu jejím vlastníkům a současně vyhotoví číselníky předané dřevní hmoty, které budou opatřeny datem a podpisy zhotovitele a vlastníka pokácené dřevní hmoty. Potvrzené číselníky předá zhotovitel objednateli v nejbližším možném termínu, nejpozději však do 14 dnů od provedení kácení.
- Pokácená dřevní hmota ve vlastnictví objednatele bude odkoupena zhotovitelem za cenu listnaté měkké a jehličnaté dříví = 600,- Kč/m<sup>3</sup> bez DPH, vrba = 250,- Kč/m<sup>3</sup>, listnaté tvrdé dříví = 1 000,- Kč/m<sup>3</sup> bez DPH. Zhotovitel předá objednateli číselník pokácené dřevní hmoty. Zhotovitel je oprávněn fakturovat provedené kácení až po předání číselníku pokácené dřevní hmoty objednateli.
- Odvoz dříví, které je předmětem prodeje dle této smlouvy, či jiná manipulace s ním nad rámec jeho přípravy k měření dle této smlouvy jsou možné až po potvrzení jeho číselníků objednatel dle této smlouvy.
33. Zhotovitel vyklidí staveniště ve lhůtě do 15 dnů po převzetí díla objednatel. Vyklidit staveniště je však zhotovitel v každém případě povinen nejpozději do 10 dnů od ukončení platnosti této smlouvy, nedohodnou-li se zhotovitel s objednatel písemně jinak.
34. Zhotovitel prohlašuje a současně se zavazuje zajistit, že po dobu trvání této smlouvy se na provádění díla budou podílet pouze osoby, které zejména:
- a) k výkonu činnosti disponují veškerými potřebnými oprávněními, zejména jsou evidovány v příslušných registrech (živnostenský rejstřík, registr pojištěnců ČSSZ, popř. v jiných v souvislosti s agendou daně z příjmů fyzických osob, veřejného zdravotního pojištění a sociálního zabezpečení),

- b) mají potřebná oprávnění k pobytu na území České republiky a výkonu pracovní činnosti (jedná-li se o cizí státní příslušníky a je-li zde příslušnými právními předpisy založena povinnost takovými oprávněními disponovat),
- c) byly náležitě a dostatečně proškoleny v oblasti BOZP a jsou vybaveny veškerými ochrannými pracovními prostředky v souladu s platnými a účinnými právními předpisy,

a to vše bez ohledu na skutečnost, zda se u těchto osob jedná o zaměstnance zhotovitele či jeho poddodavatele (včetně agenturních pracovníků), nebo poddodavatele jako osoby samostatně výdělečně činné.

35. Zhotovitel se dále zavazuje a prohlašuje, že veškeré platby poddodavatelům za provádění díla (popř. jednotlivých činností v rámci realizace díla) jsou činěny výhradně na základě řádně vystavených faktur.

## VI.

### Předání a převzetí díla

1. Zhotovitel telefonicky a písemně vyzve objednatele k převzetí řádně dokončeného díla. Objednatel dílo prohlédne a výsledky prohlídky zapíše do protokolu. Protokol bude obsahovat zejména:
  - a) zhodnocení jakosti díla z hlediska zjevných vad,
  - b) soupis všech provedených změn a odchylek od dokumentace,
  - c) prohlášení objednatele, zda předávané dílo přejímá,
  - d) soupis příloh.Zhotovitel je povinen zajistit při předání díla účast autorizovaného stavbyvedoucího.
2. Zhotovitel předá objednateli nejpozději v den předání díla tyto doklady:
  - souhlasy vlastníka (ů) s konečnou úpravou pozemků a komunikací dotčených prováděním díla (převzetí pozemků a komunikací),
  - dokumentaci skutečného provedení stavby (včetně fotodokumentace průběhu realizace stavby),
  - doklady (protokoly) o vytýčení inženýrských sítí, ,
  - doklady o nakládání s odpady,
  - originál stavebního deníku,
  - číselníky pokácené dřevní hmoty opatřené datovanými podpisy zhotovitele a vlastníka dřevní hmoty.Nebudou-li požadované doklady objednateli předloženy, jedná se o vadu díla, pro kterou není objednatel povinen dílo převzít.
3. Objednatel výsledné dílo prohlédne a zkontroluje při předání. V případě, že při předání díla budou zjištěny vady díla, není objednatel povinen dílo převzít.
4. Zhotovitel nese nebezpečí škody na prováděném díle až do okamžiku, kdy je objednatel povinen dokončené dílo převzít.

## VII.

### Záruka a uplatnění práv z odpovědnosti za vady

1. Zhotovitel poskytuje objednateli záruku za jakost zhotoveného díla o době trvání 24 měsíců. Záruka začíná běžet dnem převzetí díla objednatelům.

2. Zhotovitel je povinen nejpozději do 14 dnů po obdržení oznámení vady písemně oznámit objednateli, zda vadu díla uznává či neuznává. Pokud tak neučiní, platí, že vadu uznává. Neuplatní-li objednatel písemně při oznámení vady jiné právo z odpovědnosti za vady, platí, že požaduje odstranění vady. Neoznámí-li objednatel písemně zhotoviteli jinak, platí, že objednatel požaduje odstranění vady dodáním chybějící věci, je-li možno vadu odstranit dodáním chybějící věci, nebo opravou věci (díla), je-li možné vadu odstranit opravou věci (díla). Vadu je zhotovitel povinen odstranit nejpozději do 30 dnů od jejího oznámení objednatelem, nedohodnou-li se objednatel a zhotovitel písemně jinak. Uplatní-li objednatel u zhotovitele právo na slevu z ceny za dílo, je zhotovitel povinen slevu poskytnout (vrátit objednateli část již zaplacené ceny za dílo odpovídající výši uplatněné slevy) do 30 dnů od jeho uplatnění.
3. Neodstraní-li zhotovitel vadu díla ve lhůtě dle odstavce 2, je objednatel oprávněn, nikoli však povinen odstranit vadu sám, popřípadě nechat odstranit jiným dodavatelem na náklady zhotovitele.
4. Zhotovitel je povinen vydat objednateli potvrzení o tom, kdy objednatel právo z odpovědnosti za vady uplatnil, co je obsahem reklamace a jaký způsob vyřízení reklamace objednatel požaduje, jakož i potvrzení o datu a způsobu vyřízení reklamace a dále potvrzení o provedení opravy a době jejího trvání, případně písemné odůvodnění zamítnutí reklamace.
5. Zhotovitel je povinen nahradit objednateli veškeré náklady, jež objednatel účelně vynaložil v souvislosti s uplatněním práva z odpovědnosti za vady a odstraňováním vady. Tuto náhradu poskytne zhotovitel na účet objednatele, a to na základě objednatelem řádně vystaveného daňového dokladu (faktury), doručeného zhotoviteli, se splatností 21 dnů ode dne doručení. V případě, že faktura nebude mít odpovídající náležitosti, je zhotovitel oprávněn zaslat ji ve lhůtě splatnosti zpět objednateli k doplnění, aniž se tak dostane do prodlení s platbou; lhůta splatnosti počíná běžet znovu od doručení náležitě doplněných či opravených dokladů zhotoviteli.

## VIII.

### Smluvní pokuty

1. Zhotovitel je povinen v případě prodlení s provedením díla zaplatit objednateli smluvní pokutu ve výši 0,3 % z dohodnuté ceny za dílo bez DPH za každý, byť i započatý kalendářní den prodlení.
2. V případě, že se zhotovitel ocitne v prodlení s provedením díla o více než dva měsíce, je povinen objednateli zaplatit smluvní pokutu dle odst. 1 pouze za první dva měsíce prodlení. Dále je zhotovitel povinen objednateli zaplatit smluvní pokutu ve výši 25 % z ceny části díla bez DPH, jež po uplynutí dvou měsíců od řádného termínu dokončení díla zbývá či zbývala ještě provést do řádného dokončení díla dle této smlouvy. Poté již další smluvní pokuta v souvislosti s prodlením s provedením díla nebude vůči zhotoviteli uplatněna.
3. V případě, že zhotovitel provede dílo nebo jeho část v rozporu s touto smlouvou (např. provede nekvalitně, neprovede vůbec či provede odlišně od způsobu stanoveného projektovou dokumentací), je povinen zaplatit objednateli smluvní pokutu ve výši 25 % z ceny díla nebo jeho části bez DPH určené dle čl. III. ve spojení s přílohou č. 1 této smlouvy, přičemž při tomto určení se vychází z ceny díla nebo jeho části tak, jakoby se jednalo o dílo nebo jeho část bezvadně provedenou.
4. V případě prodlení s odstraněním vady (čl. VII. odst. 2 této smlouvy) je zhotovitel povinen zaplatit objednateli smluvní pokutu ve výši 0,1 % z ceny vadně provedené části díla bez DPH určené dle čl. III. ve spojení s přílohou č. 1 této smlouvy, za každý byť i započatý den prodlení, přičemž při určení výše ceny se vychází z ceny díla nebo jeho části bez DPH určených dle čl. III. ve spojení s přílohou č. 1 této smlouvy tak, jakoby se jednalo o dílo nebo jeho část bezvadně provedenou.

5. V případě prodlení zhotovitele s vyklizením staveniště dle čl. V. odst. 33 této smlouvy je zhotovitel povinen zaplatit objednateli smluvní pokutu ve výši 1 000 Kč za každý, byť i započatý kalendářní den prodlení.
6. V případě porušení povinnosti zhotovitele dle čl. V. odst. 15 věty první této smlouvy (vyzvání ke kontrole a prověření prací nejméně 3 pracovní dny předem) je zhotovitel povinen zaplatit objednateli smluvní pokutu ve výši 5 000 Kč za každý jednotlivý případ nevyzvání ke kontrole a prověření prací či nedodržení stanovené lhůty.
7. Zhotovitel je povinen zaplatit objednateli smluvní pokutu ve výši 5 000 Kč za každý, byť i započatý kalendářní den, ve kterém nebyl na stavbě k dispozici stavební deník.
8. Zhotovitel se dále zavazuje zaplatit objednateli smluvní pokutu:
  - a) v případě neplnění smluvního ujednání dle čl. V. odst. 11 nebo odst. 16 této smlouvy ve výši 5 000 Kč za každou neúčast autorizovaného stavbyvedoucího na kontrolní prohlídce nebo při kontrolním dnu stavby;
  - b) v případě neúčasti autorizovaného stavbyvedoucího při předání a převzetí staveniště dle čl. II. odst. 3 této smlouvy nebo při předání dokončeného díla dle čl. VI odst. 1 této smlouvy ve výši 10 000 Kč za každou neúčast autorizovaného stavbyvedoucího.
9. V případě poškození dřevin, které nejsou určeny ke kácení, je zhotovitel povinen zaplatit objednateli smluvní pokutu výši 2 500 Kč za každé poškození kmene či kořenového náběhu jednoho stromu. V případě porušení čl. V. odst. 24 věty první této smlouvy je zhotovitel povinen zaplatit objednateli smluvní pokutu výši 5 000 Kč za každý kořenový náběh či kmen, který nebyl řádně ošetřen dle této smlouvy.
10. V případě porušení čl. V. odst. 23 této smlouvy je zhotovitel povinen zaplatit objednateli smluvní pokutu výši 10 000 Kč za každý strom pokácený nad rámec vyplývající z této smlouvy.
11. Nesplní-li zhotovitel povinnost stanovenou v čl. V. odstavci 17, je objednatel oprávněn požadovat po zhotoviteli zaplacení smluvní pokuty ve výši 10.000,- Kč za každý jednotlivý případ porušení a každou jednotlivou položku (výrobek, materiál, práci či úkon dle rozpočtu).
12. Smluvní strany výslovně souhlasí s výší sankcí sjednaných v tomto článku. Zhotovitel bere na vědomí, že výše smluvních pokut je stanovena s ohledem na význam zajišťované povinnosti řádného provádění a dokončení díla ve smluveném termínu pro objednatele, když pozdním dokončením díla anebo jeho vadným prováděním mohlo by být vážně ohroženo poskytnutí některých dalších plnění objednateli z veřejných zdrojů (například dotace), jakož i s ohledem na náklady, jež objednatel případně musí nést v souvislosti s nutností výběru nového dodavatele (organizování nového zadávacího řízení dle zákona o zadávání veřejných zakázek). V případě, že zhotovitel poruší povinnost/povinnosti, jejíž/jejichž splnění je zajištěno sjednáním více smluvních pokut, je objednatel oprávněn požadovat po zhotoviteli uhrazení každé z nich.
13. Zhotovitel není povinen platit smluvní pokutu v případě, že mu ve splnění povinnosti, zajištěné smluvní pokutou, zabránila mimořádná, nepředvídatelná a nepřekonatelná překážka vzniklá nezávisle na jeho vůli. Překážka vzniklá ze zhotovitelových osobních poměrů nebo vzniklá až v době, kdy byl zhotovitel s plněním smluvené povinnosti v prodlení, ani překážka, kterou byl zhotovitel povinen podle smlouvy či obecně závazného právního předpisu překonat, ho však povinnosti platit smluvní pokutu nezproští.
14. Smluvní pokuta dle tohoto článku bude uhrazena na základě řádně vystaveného daňového dokladu (faktury), doručeného povinné smluvní straně, s lhůtou splatnosti 21 dní od jeho vystavení.

**IX.****Odstoupení od smlouvy**

1. Od této smlouvy lze odstoupit za podmínek a v případech stanovených občanským zákoníkem anebo touto smlouvou.
2. Objednatel je oprávněn od této smlouvy odstoupit zejména v případě:
  - je-li dílo prováděno v rozporu s touto smlouvou,
  - pokud je zhotovitel v úpadku,
  - prodlení zhotovitele s provedením díla delšího než 65 dnů, nebo
  - jestliže z chování zhotovitele, postupu prací nebo jiných okolností nepochybně vyplývá, že povinnost zhotovitele bude porušena způsobem, který zakládá právo objednatele od této smlouvy odstoupit,
  - zhotovitel opakovaně (dvakrát a více) poruší jakoukoli povinnost vyplývající z čl. V. odst. 34. a odst. 35 této smlouvy, popř. prohlášení učiněné v čl. V. odst. 34. či odst. 35. této smlouvy je nebo se ukáže býti nepravdivým.
3. Zhotovitel je oprávněn odstoupit od této smlouvy zejména v případě prodlení objednatele se zaplacením ceny za dílo či jeho části delší než 65 dnů.

**X.****Závěrečná ustanovení**

1. Tato smlouva nabývá platnosti a účinnosti dnem jejího podpisu oběma smluvními stranami.  
V případě, že se na tuto smlouvu vztahuje povinnost uveřejnění prostřednictvím registru smluv dle zákona č. 340/2015 Sb., o zvláštních podmínkách účinnosti některých smluv, uveřejňování těchto smluv a o registru smluv (zákon o registru smluv), v rozhodném znění, a je-li dle uvedeného zákona účinnosti této smlouvy vázána na její uveřejnění, a je-li dle uvedeného zákona účinnost této smlouvy vázána na její uveřejnění, nabývá tato smlouva účinnosti nejdříve dnem uveřejnění.
2. Tuto smlouvu je možno měnit pouze oboustranně schválenými písemnými dodatky.
3. V záležitostech, které nejsou touto smlouvou upraveny, se obě strany řídí obecně závaznými právními předpisy, zejména občanským zákoníkem.
4. Smluvní strany prohlašují, že předem souhlasí s možným zpřístupněním či zveřejněním (uveřejněním) celé této smlouvy v jejím plném znění.
5. Smluvní strana je povinna upozornit druhou smluvní stranu na takové informace a údaje ve smlouvě, které nemohou být zpřístupněny nebo zveřejněny (uveřejněny), neboť ochrana takových informací a údajů je vyžadována podle zvláštních právních předpisů.
6. Smluvní strany se níže svým podpisem zavazují, že při plnění této smlouvy a veškerých činnostech s ní souvisejících budou postupovat čestně a transparentně.

Smluvní strany se dále zavazují vždy jednat tak a přijmout taková opatření, aby nedošlo ke vzniku důvodného podezření na spáchání trestného činu či k samotnému jeho spáchání (včetně formy účastenství), v důsledku tedy jednat tak, aby kterékoli ze smluvních stran nemohla být přičtena odpovědnost podle zákona č. 418/2011 Sb., o trestní odpovědnosti právnických osob a řízení proti nim, nebo nevznikla trestní odpovědnost fyzických osob (včetně zaměstnanců) podle trestního zákoníku, případně aby nebylo zahájeno trestní stíhání proti jakékoliv ze smluvních stran včetně jejich zaměstnanců podle platných právních předpisů.

Objednatel za tímto účelem vytvořil tzv. Criminal compliance program Lesů České republiky, s. p. (viz [www.lesycr.cz](http://www.lesycr.cz)), (dále jen „CCP LČR“), a v jeho rámci přijal závazek dodržovat zejména Kodex CCP LČR, Protikorupční program LČR a Etický kodex zaměstnanců LČR, a to včetně všech příloh, čímž se LČR vymezují proti jakémukoli protiprávnímu a neetickému jednání a nastavují postupy k prevenci a odhalování takového jednání. Za účelem naplnění tohoto článku, tj. za účelem nastavení funkčních a efektivních prevenčních procesů při plnění této smlouvy nebo v souvislosti s ním, lze obsah těchto dokumentů poskytnout na žádost druhé smluvní straně, která je rovněž může přijmout za své, a to v plném jejich znění.

7. Tato smlouva se vyhotovuje ve 4 stejnopisech, z toho po dvou pro každou ze smluvních stran.

V Heršpicích, dne: 29.10. 2018

V Brně, dne: .....31. 10. 2018.....

Aleš Dostál  
Heršpice 333

Lesy České republiky, s.p.

vedoucí Správy toků – oblast novodí Dvře

Příloha č. 1 – Položkový rozpočet (ocenený výkaz výměr)

# REKAPITULACE STAVBY

Kód: 010  
Stavba: ŘÍMOVKA V KM 5,6 - 6,9

KSO: CC-CZ: 18.10.2018  
Místo: Datum: 18.10.2018

Zadavatel: IČ: 76076768  
DIČ: CZ8809215151

Uchazeč: Aleš Dostál, Heršpice 332, 684 01 Slavkov u Brna

Projektant: IČ: 76076768  
DIČ: CZ8809215151

Poznámka:

Cena bez DPH 173 339,60

DPH	Sazba daně	Základ daně	Výše daně
základní	21,00%	173 339,60	36 401,32
snížená	15,00%	0,00	0,00

Cena s DPH v CZK 209 740,92

# REKAPITULACE OBJEKTŮ STAVBY A SOUPISŮ PRACÍ

Kód: 010

**Stavba:** ŘÍMOVKA V KM 5,6 - 6,9

Místo:

Datum: 18.10.2018

Zadavatel:

Projektant:

Uchazeč: Aleš Dostál, Heršpice 332, 684 01 Slavkov u Brna

Kód	Objekt, Soupis prací	Cena bez DPH [CZK]	Cena s DPH [CZK]	Typ
<b>Náklady stavby celkem</b>		<b>173 339,60</b>	<b>209 740,92</b>	
VRN	VRN	50 000,00	60 500,00	STA
SO 01	práce v korytě	102 755,60	124 334,28	STA
SO 03	kácení	20 584,00	24 906,64	STA

# KRYCÍ LIST SOUPISU

Stavba:

ŘÍMOVKA V KM 5,6 - 6,9

Objekt:

**SO 01 - práce v korytě**

KSO:

Místo:

Zadavatel:

Uchazeč:

Aleš Dostál, Heršpice 332, 684 01 Slavkov u Brna

Projektant:

Poznámka:

CC-CZ:

Datum: 18.10.2018

IČ:

DIČ:

IČ: 76076768

DIČ: CZ8809215151

IČ:

DIČ:

**Cena bez DPH**

**102 755,60**

	Základ daně	Sazba daně	Výše daně
DPH základní	102 755,60	21,00%	21 578,68
DPH snížená	0,00	15,00%	0,00

**Cena s DPH**

**v CZK 124 334,28**

# REKAPITULACE ČLENĚNÍ SOUPISU PRACÍ

Stavba: ŘÍMOVKA V KM 5,6 - 6,9

Objekt: **SO 01 - práce v korytě**

Místo:

Datum: 18.10.2018

Zadavatel:

Projektant:

Uchazeč: Aleš Dostál, Heršpice 332, 684 01 Slavkov u Brna

Kód dílu - Popis

Cena celkem [CZK]

## Náklady soupisu celkem

**102 755,60**

HSV - Práce a dodávky HSV

102 755,60

1 - Zemní práce

102 755,60

998 - Přesun hmot

0,00

# SOUPIS PRACÍ

Stavba:

ŘÍMOVKA V KM 5,6 - 6,9

Objekt:

SO 01 - práce v korytě

Místo:

Datum: 18.10.2018

Zadavatel:

Projektant:

Uchazeč: Aleš Dostál, Heršpice 332, 684 01 Slavkov u Brna

PČ Typ	Kód	Popis	MJ	Množství	J.cena [CZK]	Cena celkem [CZK]	Cenová soustava
--------	-----	-------	----	----------	--------------	-------------------	-----------------

## Náklady soupisu celkem

102 755,60

### D HSV Práce a dodávky HSV

102 755,60

#### D 1 Zemní práce

102 755,60

1	K	129103101	Čištění otevřených koryt vodotečí š dna do 5 m hl do 2,5 m v hornině tř. 1 a 2	m3	76,800	198,00	15 206,40
2	K	171103101	Zemní hražky melioračních kanálů z horniny tř. 1 až 4	m3	4,400	158,00	695,20
3	K	R2	Příplatek za přesun sedimentu korytem k místu naložení, včetně naložení na dopravní prostředek	m	510,000	105,00	53 550,00

vv přesuny sedimentu korytem v úsecích:

vv "km 0,210-0,310 - celkové množství 11,27m<sup>3</sup>\*100  
vv "km 0,320-0,400 - celkové množství 18,50m<sup>3</sup>\*80  
vv "km 0,495-0,655 - celkové množství 11,60m<sup>3</sup>\*160  
vv "km 0,680-0,720 - celkové množství 3,51m<sup>3</sup>\*40  
vv "km 0,840-0,900 - celkové množství 8,3m<sup>3</sup>\*60  
vv "km 0,900-0,970 - celkové množství 12,95m<sup>3</sup>\*70

100,000  
80,000  
160,000  
40,000  
60,000  
70,000  
510,000

100,000  
80,000  
160,000  
40,000  
60,000  
70,000  
510,000

100,000  
80,000  
160,000  
40,000  
60,000  
70,000  
510,000

4	K	R4	Likvidace přebytků zeminy v souladu se zk. O odpadech č 185/2001 Sb. v platném znění.	m3	72,400	460,00	33 304,00
---	---	----	---	----	--------	--------	-----------

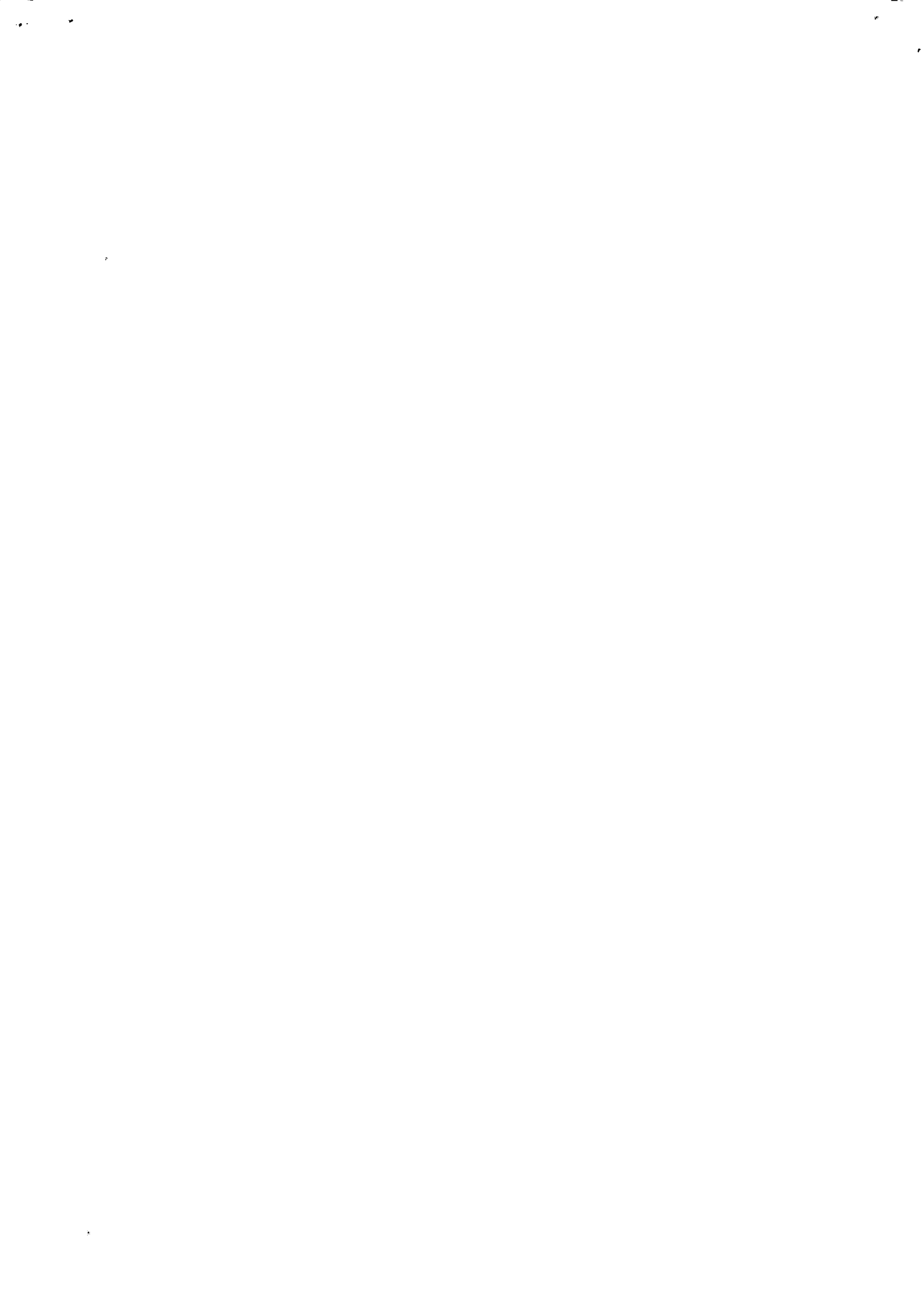
Poznamka k položce:

Součástí položky je manipulace, naložení, odvezení a likvidace a to včetně poplatku za likvidaci.

Předpokládá se odvezení a uložení na Skládku TKO Petrávka, vzdálené 18 km.

D	998	Přesun hmot					0,00
5	K	998312011	Přesun hmot pro sanace území, hrazení a úpravy bystřin	t	0,000		0,00

Z



# KRYCÍ LIST SOUPISU

Stavba:

ŘÍMOVKA V KM 5,6 - 6,9

Objekt:

**SO 03 - Kácení**

KSO:

Místo:

Zadavatel:

CC-CZ:

Datum: 18.10.2018

IČ:

DIČ:

IČ: 76076768

DIČ: CZ8809215151

Uchazeč:

Aleš Dostál, Heršpice 332, 684 01 Slavkov u Brna

Aleš Dostál, Heršpice 332, 684 01 Slavkov u Brna

Projektant:

IČ:

DIČ:

Poznámka:

**Cena bez DPH**

**20 584,00**

DPH základní	Základ daně
snížená	20 584,00
	0,00

Sazba daně	Výše daně
21,00%	4 322,64
15,00%	0,00

**Cena s DPH**

**v CZK**

**24 906,64**

# REKAPITULACE ČLENĚNÍ SOUPISU PRACÍ

Stavba:

ŘÍMOVKA V KM 5,6 - 6,9

Objekt:

SO 03 - kácení

Místo:

Datum: 18.10.2018

Zadavatel:

Projektant:

Uchazeč:

Aleš Dostál, Heršpice 332, 684 01 Slavkov u Brna

Kód dílu - Popis

Cena celkem [CZK]

## Náklady soupisu celkem

**20 584,00**

HSV - Práce a dodávky HSV

20 084,00

1 - Zemní práce

20 084,00

VRN - Vedlejší rozpočtové náklady

500,00

VRN2 - Příprava staveniště

500,00

# SOUPIŠ PRACÍ

Stavba:

ŘÍMOVKA V KM 5,6 - 6,9

Objekt:

SO 03 - kácení

Místo:

Datum: 18.10.2018

Zadavatel:

Projektant:

Uchazeč: Aleš Dostál, Heršpice 332, 684 01 Slavkov u Brna

Př Typ	Kód	Popis	MJ	Množství	J.cena [CZK]	Gena celkem [CZK]	Cenová soustava
--------	-----	-------	----	----------	--------------	-------------------	-----------------

## Náklady soupisu celkem

20 584,00

### D HSV Práce a dodávky HSV

20 084,00

#### D 1 Zemní práce

20 084,00

1	K	111203201	Odstranění křovin a stromů s ponecháním kořenů z plochy do 1000 m <sup>2</sup>	m <sup>2</sup>	160,000	50,20	8 032,00	
2	K	112101101	Kácení stromů listnatých D kmene do 300 mm	kus	4,000	128,00	512,00	
3	K	112101102	Kácení stromů listnatých D kmene do 500 mm	kus	1,000	240,00	240,00	
4	K	112151114	Směrové kácení stromů s rozřezáním a odvěvením D kmene do 500 mm	kus	1,000	1 800,00	1 800,00	
5	K	R19	Kompletní likvidace dřevních zbytků, větví a pařezů v souladu se zk. O odpadech č 185/2001 Sb. v platném znění.	klp	1,000	9 500,00	9 500,00	

Poznámka k položce:

Obsahuje všechny druhy likvidace - uložení na skládku, spálení nebo štěpkování. Součástí položky je možná doprava, potřebná manipulace a poplatky za uložení na skládku.

### D VRN Vedlejší rozpočtové náklady

500,00

#### D VRN2 Příprava staveniště

500,00

6	K	R18	Vyhotovení číselníků pokácené dřevní hmoty a její protokolární předání vlastníkům	soubor	1,000	500,00	500,00	
---	---	-----	---	--------	-------	--------	--------	--



# KRYCÍ LIST SOUPISU

Stavba:

RIMOVKA V KM 5,6 - 6,9

Objekt:

VRN - VRN

KSO:

Místo:

Zadavatel:

Uchazeč:

Aleš Dostál, Heršpice 332, 684 01 Slavkov u Brna

Projektant:

Poznámka:

CC-CZ:

Datum: 18.10.2018

IČ:

DIČ:

IČ: 76076768

DIČ: CZ8809215151

DIČ:

Cena bez DPH

50 000,00

DPH základní  
snížená

Základ daně  
50 000,00  
0,00

Sazba daně  
21,00%  
15,00%

Výše daně  
10 500,00  
0,00

Cena s DPH

v CZK

60 500,00

# REKAPITULACE ČLENĚNÍ SOUPISU PRACÍ

Stavba:

ŘÍMOVKA V KM 5,6 - 6,9

Objekt:

**VRN - VRN**

Místo:

Datum: 18.10.2018

Zadavatel:

Projektant:

Uchazeč: Aleš Dostál, Heršpice 332, 684 01 Slavkov u Brna

Kód dílu - Popis

Cena celkem [CZK]

## Náklady soupisu celkem

**50 000,00**

VRN - Vedlejší rozpočtové náklady

50 000,00

VRN2 - Příprava staveniště

50 000,00

# SOUPIŠ PRACÍ

Stavba:

ŘÍMOVKA V KM 5,6 - 6,9

Objekt:

VRN - VRN

Místo:

Datum: 18.10.2018

Zadavatel:

Projektant:

Uchazeč: Aleš Dostál, Heršpice 332, 684 01 Slavkov u Brna

PČ	Typ	Kód	Popis	MJ	Množství	J.cena [CZK]	Cena celkem [CZK]	Cenová soustava
----	-----	-----	-------	----	----------	--------------	-------------------	-----------------

## Náklady soupisu celkem

50 000,00

### D VRN Vedlejší rozpočtové náklady

50 000,00

#### D VRN2 Příprava staveniště

50 000,00

1	K	R11	Projednání a zřízení příjezdů a sjezdu do koryta, údržba dotčených komunikací, včetně uvedení všech povrchů do původního stavu a jejich protokolární předání	soubor	1,000	38 000,00	38 000,00	
---	---	-----	--	--------	-------	-----------	-----------	--

*Poznámka k položce:*

P Součástí položky je zajištění přístupu do koryta a to i ve stísněných místech (rozebrání případných překážek a jejich uvedení zpět po dokončení prací, práce jeřábem a pod.).

Zajištění pravidelné údržby a čištění dotčených komunikací.  
Průběžné čištění komunikací po celou dobu trvání stavby.

2	K	R12	Vytýčení inženýrských sítí a zařízení	soubor	1,000	4 500,00	4 500,00	
---	---	-----	---------------------------------------	--------	-------	----------	----------	--

*Poznámka k položce:*

"Položka obsahuje:

Zajištění všech nezbytných opatření, jimiž bude předejito porušení jakékoliv inženýrské sítě během výstavby, aktualizaci vyjádření k existenci sítí, jejich vytyčení, označení a ochranu stávajících inženýrských sítí a zařízení v obvodu staveniště. Toto vytyčení, včetně zaměření, bude před zahájením stavebních prací předáno objednateli v tištěné a digitální formě. Dále respektování ochranných pásem inženýrských sítí dle příslušných norem a vyhlášek a údajů jejich majetkových správců; provedení potřebných přeložek podzemních a nadzemních sítí, jejich ochranu a zajištění; potřebného vypínání vzdálených el. vedení při práci pod nimi; zajištění výluk a nahradního zásobování, související s realizací a propojením inženýrských sítí, úhrada poplatků za připojení elektrického vedení na základní sítě apod.

3	K	R13	Zpracování a předání dokumentace skutečného provedení stavby objednateli. Pořízení fotodokumentace stavby	soubor	1,000	7 500,00	7 500,00	
---	---	-----	--	--------	-------	----------	----------	--

PČ	Typ	Kód	Popis	MJ	Množství	J.cena [CZK]	Cena celkem [CZK]	Cenová soustava
----	-----	-----	-------	----	----------	-----------------	-------------------	--------------------

P

*Poznámka k položce:  
 "Zpracování a předání dokumentace skutečného provedení stavby objednateli (3 paré + 3  
 v elektronické formě + 1x původní situace s překryvem zaměřeného skutečného stavu) Pořízení  
 fotodokumentace z celého průběhu stavby včetně stavebních a konstrukčních detailů v rozlišení a  
 kvalitě pro tisk.  
 "*

