



EVROPSKÁ UNIE
Evropský fond pro regionální rozvoj
Integrovaný regionální operační program



MINISTERSTVO
PRO MÍSTNÍ
ROZVOJ ČR



MVCRP017P9S9



MINISTERSTVO VNITRA
ČESKÉ REPUBLIKY

č.j. MV- 75504-7/EG-2018;

č.j. NAKIT 2018/300

DÍLČÍ SMLOUVA Č. 1

K RÁMCOVÉ SMLOUVĚ „Portál veřejné správy 2.0 - Portál občana“ v rámci projektu Portál veřejné správy 2.0 - Portál občana r. č.: CZ.06.3.05/0.0/0.0/15_007/0007473
(dále jen „Dílčí smlouva“)

Smluvní strany

Česká republika – Ministerstvo vnitra

Sídlo: Nad Štolou 936/3, 170 34 Praha 7

Kontaktní adresa:

IČO: 00007064

DIČ: CZ00007064

Zastoupená: Ing. Romanem Vrbou,

Email:

Telefon:

Bankovní spojení: Česká národní banka

Číslo účtu: 3605881/0710

Kontaktní osoba:

(dále jen „Objednatel“)

a

Národní agentura pro komunikační a informační technologie, s.p.

Zapsán v obchodním rejstříku vedeném Městským soudem v Praze oddíl A, vložka 77322

Sídlo: Kodaňská 1441/46, Vršovice, 101 00 Praha 10

IČO: 04767543

DIČ: CZ04767543

Zastoupená:

Bankovní spojení:

Kontaktní osoba:

Email:

Telefon:

(dále jen „Zhotovitel“)

Oba dále také jednotlivě jako „Smluvní strana“ nebo společně jako „Smluvní strany“ uzavírají v souladu s ustanovením § 1746 odst. 2 zákona č. 89/2012 Sb., občanského zákoníku, ve znění pozdějších předpisů (dále jen „Občanský zákoník“), k Rámcové smlouvě „Portál veřejné správy 2.0 - Portál občana“ č.j. MV- 75504-6/EG-2018; NAKIT 2018/299 (dále jen „Rámcová smlouva“) tuto Dílčí smlouvu (dále jen „Dílčí smlouva“)



Preambule

Tato Dílčí smlouva je uzavřena za účelem dodání části plnění dle Rámcové smlouvy.

I. Předmět Dílčí smlouvy

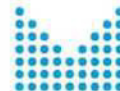
1. Předmětem této Dílčí smlouvy je dodávka: Implementace pilotní verze Portálu občana do produkčního prostředí, kdy bližší specifikace je uvedena v Příloze č.1 smlouvy Specifikace předmětu plnění. (vše dále též jako „Předmět plnění“).
2. Zhotovitel se podpisem této Dílčí smlouvy zavazuje dodat Objednateli Předmět plnění specifikovaný v čl. I této Dílčí smlouvy za podmínek uvedených v této Dílčí smlouvě a Rámcové smlouvě ve sjednaném množství, jakosti a čase, v souladu s ustanoveními této Dílčí smlouvy a Rámcové smlouvy.
3. Objednatel se zavazuje řádně dodaný Předmět plnění převzít a zaplatit za něj cenu dle čl. II této Dílčí smlouvy.

II. Cena za Předmět plnění

1. Cena za dodávku Předmětu plnění specifikovaného v čl. I. této Dílčí smlouvy činí částku 24 700 000 bez DPH, tj. 29 887 000 včetně DPH.
2. Cena za Předmět plnění uvedená v odst. 1 tohoto článku je konečná a zahrnuje veškeré výlohy, výdaje a náklady vzniklé zhotoviteli v souvislosti se zhotovením a předáním díla.
3. Platební podmínky jsou v čl. III této Smlouvy případně v Rámcové smlouvě.

III. Doba, místo a podmínky plnění

1. Plnění bude poskytováno ode dne podpisu této Dílčí smlouvy.
2. Místem plnění je Česká republika a bude specifikované Objednatelem při podpisu této Dílčí smlouvy.
3. Smluvní strany sjednávají, že Předmět plnění bude dodán ve 2 fázích a to jako Dílčí dodávky specifikované v části 2 Přílohy č. 1 této Dílčí smlouvy. Předmět plnění bude po těchto fázích (Dílčích dodávkách) dodán a akceptován jako část Díla.
4. Faktura (daňový doklad) bude vystaven vždy samostatně po akceptaci každé Dílčí dodávky. Splatnost těchto faktur bude nejdříve ke dni fakturačního milníku, pokud nebude dohodnuto výslovně jinak.
5. Zhotovitel se zavazuje dodat předmět plnění nejpozději do 31. 3. 2019



IV. Součinnost a kontaktní osoby

1. Smluvní strany se zavazují vzájemně spolupracovat a poskytovat si součinnost nezbytnou pro řádné plnění této Dílčí smlouvy.
2. V případě prokazatelného prodlení povinné Smluvní strany s poskytnutím součinnosti není oprávněná Smluvní strana v prodlení s plněním svých závazků podle Dílčí smlouvy a veškeré lhůty se o prokazatelné prodlení povinné Smluvní strany prodlužují; to neplatí v případech, kdy prodlení v poskytnutí součinnosti ze strany povinné Smluvní strany bylo vyvoláno v přímé příčinné souvislosti s prokazatelným neposkytnutím součinnosti nebo prodlením ze strany oprávněné. Objednatel je v prodlení, jestliže v rozporu se svými povinnostmi vyplývajícími ze smluvního vztahu, nepřevzme řádně nabídnuté plnění nebo neposkytne součinnost nutnou k tomu, aby zhotovitel mohl splnit svůj závazek. Zhotovitel je v prodlení, jestliže v rozporu se svými povinnostmi vyplývajícími ze smluvního vztahu, nepředá řádné a bezvadné plnění nebo neposkytne součinnost nutnou k tomu, aby Objednatel mohl splnit svůj závazek.
3. Kontaktní osoby jsou uvedeny v Rámcové smlouvě, případně záhlaví této Dílčí smlouvy.

V. Záruka

1. Zhotovitel poskytuje na základě Předávacího protokolu, v jehož rámci bylo plnění, resp. Dílčí plnění Objednatelům akceptováno, záruku za jakost takového svého plnění v trvání 24 měsíců.
2. Poskytovatel Objednateli zaručuje, že Předmět plnění (zejména upravený software) je plně funkční a vhodný k plnění účelu dle Dílčí smlouvy a Dohody, a to včetně předaných souvisejících věcí a hmotných nosičů software.
3. Veškeré zjištěné nedostatky, nedodělky a vady díla, resp. rozpor se zadáním v Dílčí smlouvě, které se vyskytnou v záruční době, je Zhotovitel povinen bez zbytečného odkladu po jejich oznámení Objednatelům Zhotoviteli bezplatně odstranit.
4. Nebude-li Smluvními stranami výslovně sjednán termín odstranění vady, platí, že Zhotovitel je povinen vadu odstranit nejpozději do 48 hodin od jejího oznámení Objednatelům Zhotoviteli, a pokud to nebude objektivně možné, tak v této lhůtě navrhnout Objednateli náhradní řešení, které bude co možná nejvíce eliminovat případnou škodu Objednatelů.
5. Zhotovitel odpovídá Objednatelům za případnou škodu, která mu vznikne z titulu neodstranění vady díla Zhotovitelem ve sjednaném termínu.
6. Záruka se vztahuje na Zhotovená díla v jejich původní podobě – tedy nikoliv na části, do kterých zasáhla třetí osoba.



VI. Práva duševního vlastnictví a Podmínky licencí

1. Práva duševního vlastnictví se řídí plně podmínkami sjednanými v Rámcové smlouvě.

VII. Sankce

1. V případě prodlení zhotovitele s dodáním Předmětu plnění ve sjednaném termínu dle čl. III odst. 5 této Dílčí smlouvy, má Objednatel vůči zhotoviteli právo na smluvní pokutu ve výši 0,05 % z ceny příslušné nedodané Dílčí dodávky bez DPH, a to za každý, byť jen započatý den prodlení, maximálně však do výše ceny Dílčí dodávky dle Přílohy č. 1 Dílčí smlouvy bez DPH.
2. Za prodlení Objednatele s úhradou faktury má zhotoviteli vůči Objednateli právo na smluvní pokutu ve výši 0,05 % z dlužné fakturované částky bez DPH za každý, byť jen započatý den prodlení po termínu splatnosti, maximálně však do výše hodnoty dlužné fakturované částky bez DPH, s jejíž úhradou je Objednatel v prodlení.
3. Při překročení garantovaných lhůt Záruční opravy Poskytovatelem této Dílčí smlouvy je Objednatel oprávněn uplatnit vůči Poskytovateli a Poskytovatel je v takovém případě povinen Objednateli uhradit smluvní pokutu ve výši 1.000 Kč za každý den prodlení.
4. Vznikem povinnosti platit smluvní pokutu ani jejím skutečným zaplacením nezaniká povinnost Smluvních stran splnit povinnost, jejíž plnění bylo zajištěno smluvní pokutou.
5. Smluvní pokuty jsou splatné do 30 kalendářních dnů po obdržení vyúčtování smluvní pokuty na základě samostatné faktury.

VIII. Odpovědnost za škodu

1. Škody, které prokazatelně vzniknou v příčinné souvislosti s činností zhotovitele či Objednatele dle této Dílčí smlouvy, se Smluvní strany zavazují zaplatit druhé Smluvní straně na základě samostatné faktury mající náležitosti daňového dokladu. Podmínky pro uplatnění nároku na náhradu škody a vystavení příslušného daňového dokladu se řídí ustanoveními Rámcové smlouvy.
2. Žádná Smluvní strana není povinna k náhradě škody, prokáže-li, že jí ve splnění povinnosti z této Dílčí smlouvy nebo Rámcové smlouvy dočasně nebo trvale zabránila mimořádná nepředvídatelná a nepřekonatelná překážka vzniklá nezávisle na její vůli ve smyslu ustanovení § 2913 odst. 2 Občanského zákoníku.

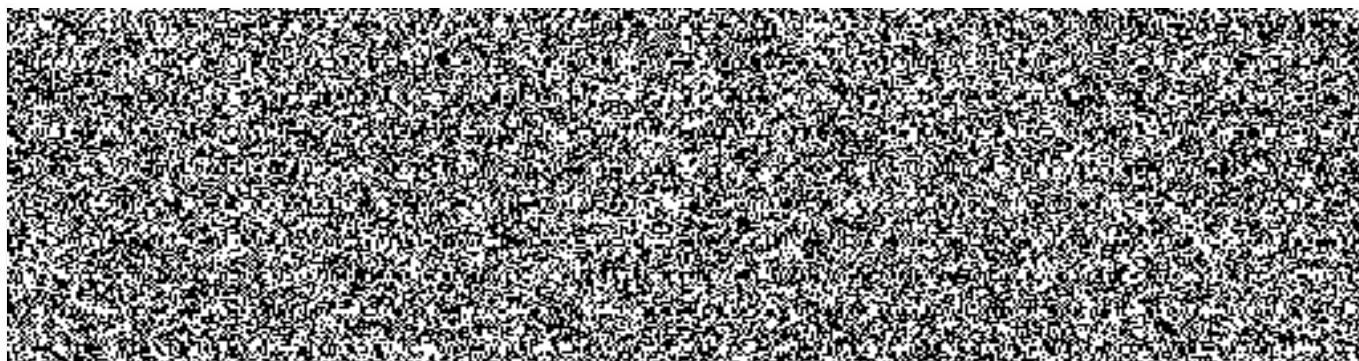


Smluvní strany se zavazují k vyvinutí maximálního úsilí k odvrácení a překonání výše uvedených překážek.

3. Smluvní strany se zavazují, že vždy před uplatněním nároku na náhradu škody písemně vyzvou povinnou Smluvní stranu k jednání o způsobu stanovení výše škody, a to bez zbytečného odkladu poté, kdy se oprávněná Smluvní strana prokazatelně dozví o vzniku škodní události.
4. Úhrnná předvídatelná škoda, jež by mohla vzniknout jako možný následek jednoho či více porušení smluvních povinností vyplývajících z této Dílčí smlouvy, může činit maximálně vyšší ceny uvedené v této Dílčí smlouvě

IX. Závěrečná ustanovení

1. Veškerá ujednání této Dílčí smlouvy navazují na Rámcovou smlouvu a Rámcovou smlouvou se řídí, tj. práva, povinnosti či skutečnosti neupravené v této Dílčí smlouvě se řídí ustanoveními Rámcové smlouvy. V případě, že ujednání obsažené v této Dílčí smlouvě se bude odchylovat od ustanovení obsaženého v Rámcové smlouvě, má ujednání obsažené v této Dílčí smlouvě přednost před ustanovením obsaženým v Rámcové smlouvě, ovšem pouze ohledně plnění sjednaného v této Dílčí smlouvě.
2. Dílčí smlouva nabývá platnosti dnem podpisu obou Smluvních stran a účinnosti po splnění zákonné podmínky vyplývající z § 6 odst. 1 zákona č. 340/2015 o registru smluv, ve znění pozdějších předpisů.
3. Dílčí smlouva je vyhotovena ve 4 stejnopisech, přičemž každá ze Stran dohody obdrží po dvou stejnopisech.
4. Smluvní strany prohlašují, že Dílčí smlouva ve spojení s Rámcovou smlouvou vyjadřuje jejich úplné a výlučné vzájemné ujednání týkající se daného předmětu Dílčí smlouvy. Smluvní strany po přečtení Dílčí smlouvy prohlašují, že byla uzavřena po vzájemném projednání, určitě a srozumitelně, na základě jejich pravé, vážně míněné a svobodné vůle. Na důkaz uvedených skutečností připojují podpisy svých oprávněných osob či zástupců.
5. Nedílnou součástí Dílčí smlouvy je: Příloha č. 1– Specifikace předmětu plnění



1 Předmět plnění

Převedení pilotní verze Portálu občana do produkčního prostředí včetně:

- identifikace a autentizace uživatele prostřednictvím národního bodu pro identifikaci a autentizaci,
- implementace dlaždic portálů ČSSZ, eRecept, Národní bod – klíč k elektronickým službám, Elektronická podání pro finanční správu a Národní kontaktní místo pro elektronické zdravotnictví s využitím identifikace a autentizace uživatelů prostřednictvím národního bodu pro identifikaci a autentizaci, pro přesměrování a předání identity danému portálu, a dlaždic dalších portálů, které tento způsob identifikace a autentizace budou využívat,
- implementace dlaždice Twitter,
- implementace klienta pro Informační systém datových schránek včetně:
 - možnosti připojení datové schránky,
 - ukládání příloh datových zpráv do úložiště dokumentů,
 - archivace datových zpráv,
- implementace podání žádostí o výpisy z informačních systémů veřejné správy prostřednictvím datových zpráv:
 - neveřejný výpis údajů podnikající fyzické osoby z registru osob,
 - veřejný výpis z registru osob,
 - výpis bodového hodnocení řidiče,
 - výpis údajů z Registru obyvatel (ZR01),
 - výpis ze seznamu kvalifikovaných dodavatelů,
 - výpis z insolvenčního rejstříku,
 - výpis z rejstříku trestů právnických osob,
 - výpis z veřejného rejstříku,
 - výpis o využívání údajů z registru obyvatel (ZR05),
 - výpis z Rejstříku trestů,
 - výpis o využívání údajů z registru osob,
 - výpis z živnostenského rejstříku,

Funkcionalita bude poskytnuta v následujícím rozsahu:

- vytvoření příslušných formulářů,
- instance formulářů budou předvyplněny údaji o uživateli,
- implementace podání žádosti o informace včetně:
 - vytvoření příslušného formuláře,
 - instance formuláře budou předvyplněny údaji o uživateli,
- implementace podání trestního oznámení včetně:
 - vytvoření příslušného formuláře,
 - instance formuláře budou předvyplněny údaji o uživateli,
- implementace osobního kalendáře s možností zadávání vlastních termínů,
- zobrazení údajů a jiných výstupů poskytovaných z informačních systémů veřejné správy včetně:
 - Informační systém základních registrů, konkrétně prostřednictvím služeb:
 - e03 – robCtiAifo,

- e021 – rosCtiAifo,
- e199 – orgZjistiAis (zobrazení přehledu agendových informačních systémů a agend, které o uživatelé vedou údaje a které se současně zaregistrovaly k aktualizaci údajů při každé jejich změně),
 - NIA.SDÚ (subjektem definované údaje),
 - dalších informačních systémů veřejné správy,
- zobrazení informací o dokladech v sekci „Moje doklady“ v rozsahu:
 - informace o občanském průkazu z registru obyvatel,
 - informace o cestovních dokladech z registru obyvatel,
 - informace, které sám uživatel vloží do Portálu občana o vlastních dokladech,
- implementace notifikací prostřednictvím elektronické pošty s případnou kalendářovou přílohou:
 - o blížícím se termínu uplynutí doby 90 dnů, po kterou jsou datové zprávy uchovávány v datové schránce,
 - o změně referenčních údajů uživatele v základních registrech,
- vytvoření vývojového prostředí (tzv. DEV) pro testování verzí v průběhu vývoje pro omezené skupiny uživatelů/testerů včetně:
 - napojení na testovací prostředí národního bodu pro identifikaci a autentizaci,
 - napojení na testovací prostředí Informačního systému základních registrů,
 - napojení na testovací prostředí Informačního systému datových schránek,
 - integrace se službami CMS,
 - dostupnost testovacího prostředí 10x5, 90%.
- vytvoření předprodukčního prostředí (tzv. stage) pro testování verzí v průběhu užívání a pro omezené skupiny uživatelů/testerů včetně:
 - napojení na produkční prostředí národního bodu pro identifikaci a autentizaci,
 - napojení na produkční prostředí Informačního systému základních registrů,
 - napojení na produkční prostředí Informačního systému datových schránek,
 - integrace se službami CMS,
 - dostupnost testovacího prostředí 10x5, 95%.
- uvedení Portálu občana do ověřovacího provozu s následujícími parametry:
 - napojení na produkční prostředí národního bodu pro identifikaci a autentizaci,
 - napojení na produkční prostředí Informačního systému základních registrů,
 - napojení na produkční prostředí Informačního systému datových schránek,
 - integrace se službami CMS,
 - nasazení portálu do kubernetes neboli open-source systému pro automatizaci, zavádění, škálování a správu kontejnerových aplikací se schopnostmi self-healingu a automatického přesunu a vyřízení mikroslužeb mezi servery,
 - implementace databáze s dynamicky škálovatelným výkonem,
 - implementace nástrojů pro proaktivní monitoring provozu a dostupnosti,
 - dostupnost produkčního prostředí 24x7, 99,5%,

Zpracování provozní dokumentace Portálu občana včetně:

- uživatelské příručky,

- systémové příručky,
- bezpečnostní dokumentace v souladu se zákonem č. 365/2000 Sb., o informačních systémech veřejné správy a vyhláškou č.529/2006 Sb., Vyhláška o požadavcích na strukturu a obsah informační koncepce a provozní dokumentace a o požadavcích na řízení bezpečnosti a kvality informačních systémů veřejné správy (o dlouhodobém řízení informačních systémů veřejné správy).

Implementace souhlasů a žádostí zobrazovaných uživatelům a ukládaných v Portálu občana:

- souhlas se zpracováním osobních údajů,
- žádost o poskytnutí údajů ze základních registrů a agendových informačních systémů pro informační systém portálu veřejné správy,
- poučení o využívání úložiště dokumentů.

Zpracování UX manuálu (open-source) pro portálová řešení úřadů dle vzoru Portálu občana

2 Specifikace Dílčích dodávek a fakturační milníky

Fáze č.	Plnění	Fakturační milník	Cena v Kč bez DPH	DPH v Kč	Cena v Kč včetně DPH
1.	<p>Identifikace a autentizace uživatele prostřednictvím národního bodu pro identifikaci a autentizaci</p> <p>Implementace dlaždic portálů ČSSZ, eRecept, Národní bod – klíč k elektronickým službám, Elektronická podání pro finanční správu a Národní kontaktní místo pro elektronické zdravotnictví s využitím identifikace a autentizace uživatelů prostřednictvím národního bodu pro identifikaci a autentizaci, pro přesměrování a předání identity danému portálu</p> <p>Implementace souhlasů a žádostí zobrazovaných uživatelům a ukládaných v Portálu občana:</p> <ul style="list-style-type: none"> • souhlas se zpracováním osobních údajů • žádost o poskytnutí údajů ze základních registrů a agendových informačních systémů pro informační systém portálu veřejné správy <p>Implementace osobního kalendáře s možností zadávání vlastních termínů</p> <p>Zobrazení údajů a jiných výstupů poskytovaných z informačních systémů veřejné správy v rozsahu:</p> <ul style="list-style-type: none"> • Informační systém základních registrů, konkrétně prostřednictvím služeb: e03 – robCtiAifo, e021 – rosCtiAifo, e199 – orgZjistiaIs (zobrazení přehledu agendových informačních systémů a agend, které o uživateli vedou údaje a které se současně zaregistrovaly k aktualizaci údajů při každé jejich změně) • NIA.SDÚ (subjektem definované údaje) 	15. 11. 2018	16 000 000	3 360 000	19 360 000

Příloha č. 1 Specifikace předmětu plnění

<p>Zobrazení informací o dokladech v sekci „Moje doklady“ v rozsahu:</p> <ul style="list-style-type: none">• informace o občanském průkazu z registru obyvatel• informace o cestovních dokladech z registru obyvatel• informace, které sám uživatel vloží do Portálu občana o vlastních dokladech <p>Vytvoření vývojového prostředí (tzv. DEV) pro testování verzí v průběhu vývoje pro omezené skupiny uživatelů/testerů včetně:</p> <ul style="list-style-type: none">• napojení na testovací prostředí národního bodu pro identifikaci a autentizaci• napojení na testovací prostředí Informačního systému základních registrů• napojení na testovací prostředí Informačního systému datových schránek• integrace se službami CMS,• dostupnost testovacího prostředí 10x5, 90% <p>Vytvoření předprodukčního prostředí (tzv. stage) pro testování verzí v průběhu užívání a pro omezené skupiny uživatelů/testerů včetně:</p> <ul style="list-style-type: none">• napojení na produkční prostředí národního bodu pro identifikaci a autentizaci• napojení na produkční prostředí Informačního systému základních registrů• napojení na produkční prostředí Informačního systému datových schránek• integrace se službami CMS• dostupnost testovacího prostředí 10x5, 95%				
--	--	--	--	--

Uvedení Portálu občana do ověřovacího provozu s následujícími parametry:

- napojení na produkční prostředí národního bodu pro identifikaci a autentizaci
- napojení na produkční prostředí Informačního systému základních registrů
- napojení na produkční prostředí Informačního systému datových schránek
- integrace se službami CMS
- nasazení portálu do kubernetes neboli open-source systému pro automatizaci, zavádění, škálování a správu kontejnerových aplikací se schopnostmi self-healingu a automatického přesunu a vyřízení mikroslužeb mezi servery,
- implementace databáze s dynamicky škálovatelným výkonem
- implementace nástrojů pro proaktivní monitoring provozu a dostupnosti
- dostupnost produkčního prostředí 24x7, 99,5%

Zpracování provozní dokumentace Portálu občana včetně:

- uživatelské příručky
- systémové příručky
- bezpečnostní dokumentace v souladu se zákonem č. 365/2000 Sb., o informačních systémech veřejné správy a vyhláškou č. 529/2006 Sb., vyhláška o požadavcích na strukturu a obsah informační koncepce a provozní dokumentace a o požadavcích na řízení bezpečnosti a kvality informačních systémů veřejné správy (o dlouhodobém řízení informačních systémů veřejné správy)

Implementace klienta pro Informační systém

Příloha č. 1 Specifikace předmětu plnění

	<p>datových schránek včetně:</p> <ul style="list-style-type: none">• možnosti připojení datové schránky• ukládání příloh datových zpráv do úložiště dokumentů• archivace datových zpráv <p>Implementace podání žádostí o výpisy z informačních systémů veřejné správy prostřednictvím datových zpráv:</p> <ul style="list-style-type: none">• neveřejný výpis údajů podnikající fyzické osoby z registru osob• veřejný výpis z registru osob• výpis bodového hodnocení řidiče• výpis údajů z Registru obyvatel (ZR01)• výpis ze seznamu kvalifikovaných dodavatelů• výpis z insolvenčního rejstříku• výpis z rejstříku trestů právnických osob• výpis z veřejného rejstříku• výpis o využívání údajů z registru obyvatel (ZR05)• výpis z Rejstříku trestů• výpis o využívání údajů z registru osob• výpis z živnostenského rejstříku <p>Funkcionalita bude poskytnuta v následujícím rozsahu:</p> <ul style="list-style-type: none">• vytvoření příslušných formulářů• instance formulářů budou předvyplněny údaji o uživateli <p>Implementace podání žádosti o informace včetně:</p> <ul style="list-style-type: none">• vytvoření příslušného formuláře• instance formuláře budou předvyplněny údaji o uživateli				
--	---	--	--	--	--

Příloha č. 1 Specifikace předmětu plnění

Fáze č.	Plnění	Fakturační milník	Cena v Kč bez DPH	DPH v Kč	Cena včetně DPH
2.	<p>Implementace dlaždic dalších portálů, které využívají způsob identifikace a autentizace uživatelů prostřednictvím národního bodu pro identifikaci a autentizaci, pro přesměrování a předání identity danému portálu</p> <p>Implementace dlaždice Twitter</p> <p>Implementace podání trestního oznámení včetně:</p> <ul style="list-style-type: none"> • vytvoření příslušného formuláře • instance formuláře budou předvyplněny údaji o uživateli <p>Implementace notifikací prostřednictvím elektronické pošty s případnou kalendářovou přílohou:</p> <ul style="list-style-type: none"> • o blížícím se termínu uplynutí doby 90 dnů, po kterou jsou datové zprávy uchovávány v datové schránce • o změně referenčních údajů uživatele v základních registrech <p>Implementace poučení o využívání úložiště dokumentů</p> <p>Zpracování UX manuálu (open-source) pro portálová řešení úřadů dle vzoru Portálu občana</p> <p>Zobrazení údajů a jiných výstupů poskytovaných z informačních systémů veřejné správy</p>	31. 3. 2019	8 700 000	1 827 000	10 527 000



Cena Celkem za Předmět plnění (tj. Dílčí dodávku dle fáze č. 1 a fáze č. 2)	Cena v Kč bez DPH	DPH v Kč	Cena v Kč včetně DPH
	24 700 000	5 187 000	29 887 000