

Níže uvedeného dne, měsíce a roku uzavřely smluvní strany

Ústav molekulární genetiky AV ČR, v. v. i.

se sídlem: Vídeňská 1083, Praha 4, PSČ 142 20, IČ 68378050, jednající prof. RNDr. Václavem Hořejším, CSc.,
ředitelem,
(dále jen „příjemce podpory“)

a

Univerzita Karlova

se sídlem: Ovocný trh 560/5, Praha 1, PSČ 116 36, IČ 00216208, jednající prof. MUDr. Tomášem Zimou, DrSc.,
rektorem,
(dále jen „partner č. 1“)

a

Biotechnologický ústav AV ČR, v. v. i.

se sídlem: Průmyslová 595, Vestec, 252 50, IČ 86652036, jednající doc. RNDr. Janou Pěkníkovou, CSc., ředitelkou,
(dále jen „partner č. 2“)

a

Fyziologický ústav AV ČR, v. v. i.

se sídlem: Vídeňská 1083, Praha 4, PSČ 142 20, IČ 67985823, jednající MUDr. Janem Kopeckým, DrSc., ředitelem,
(dále jen „partner č. 3“)

a

Mikrobiologický ústav AV ČR, v. v. i.

se sídlem: Vídeňská 1083, Praha 4, PSČ 142 20, IČ 61388971, Ing. Jiřím Haškem, CSc., pověřeným ředitelem na
základě pověření ze dne 23. 3. 2017,
(dále jen „partner č. 4“)

a

Ústav experimentální medicíny AV ČR, v. v. i.

se sídlem: Vídeňská 1083, Praha 4, PSČ 142 20, IČ 68378041, jednající Ing. Miroslavou Anděrovou, CSc., ředitelkou
(dále jen „partner č. 5“)

a

Ústav makromolekulární chemie AV ČR, v. v. i.

se sídlem: Heyrovského nám. 1888/2, Praha 6, PSČ 162 06, IČ 61389013, jednající Ing. Jiřím Kotkem, Dr., ředitelem,
(dále jen „partner č. 6“)

tento

Dodatek č. 6 v úplném znění

k Partnerské smlouvě, ze dne 11. 7. 2012, uzavřené mezi výše uvedenými smluvními stranami (dále jen „Partnerská
smlouva“), ve znění Dodatku č. 1, ze dne 21. 12. 2012, Dodatku č. 2, ze dne 12. 8. 2013, Dodatku č. 3, ze dne
3.2.2014, Dodatku č. 4, ze dne 20.3.2014, a Dodatku č. 5, ze dne 13.10.2014:
(dále jen „Dodatek č. 6“)

Čl. I. Dodatku č. 6
Úplné znění Partnerské smlouvy

Preambule

Příjemce podpory se účastní operačního programu Výzkum a vývoj pro inovace 2007–2013 vyhlášeného Řídicím orgánem - Ministerstvem školství, mládeže a tělovýchovy ČR dne 1. června 2009, a to za účasti partnerů č.1 – č.6, přičemž cílem všech smluvních stran je společně vybudování a provozování Evropského centra excelence – Biotechnologického a biomedicínského centra Akademie věd České republiky a Univerzity Karlovy v Praze se sídlem ve Vestci - BIOCEV za podmínek sjednaných v této smlouvě. V období udržitelnosti se příjemce podpory a partneři č.1 - č.6 zavazují, že budou BIOCEV provozovat v souladu se záměrem projektu BIOCEV – tj. společného vybudování a provozování Evropského centra excelence. Smluvní strany prohlašují, že vymezení svých závazků v této smlouvě považují za dostatečně určité ve smyslu ust. § 269, odst. 2, věta 2. zákona č. 513/1991 Sb., obchodního zákoníku, ve znění pozdějších předpisů.

Čl. 1. Prohlášení smluvních stran

1. Partneři č. 1 – č. 6, jakožto subjekty mající podíl na způsobilých a nezpůsobilých výdajích projektu, prohlašují, že splňují všechny podmínky přijatelnosti, vyplývající z ust. čl. 2.10.1. Příručky pro žadatele stejným způsobem jako příjemce podpory. Příjemce podpory a partneři č. 1 - č. 6 prohlašují, že jsou výzkumnou organizací dle Rámce Společenství pro státní podporu výzkumu, vývoje a inovací, že jí budou po celou dobu fáze provozní projektu BIOCEV a že si jsou vědomi případných důsledků nepravdivosti tohoto prohlášení.
2. Partneři č. 1 – č. 6 dále prohlašují, že jejich účast a způsob zapojení v projektu BIOCEV je v souladu s Rámcem Společenství pro státní podporu výzkumu, vývoje a inovací, a že jsou si vědomi skutečnosti, že tato smlouva musí být akceptována Řídicím orgánem.
3. Smluvní strany uzavírají tuto smlouvu s ohledem na požadavky Řídicího orgánu. Partnerská smlouva, jež odpovídá požadavkům Metodiky OP VaVpl, se ve smyslu ust. § 2 odst. 6 zákona č. 341/2005 Sb., o veřejných výzkumných institucích, v platném znění, řídí zákonem č. 513/1991 Sb., obchodní zákoník, ve znění pozdějších předpisů, a to s ohledem na skutečnost, že se jedná o závazkový vztah, resp. závazkové vztahy, mezi veřejnými výzkumnými institucemi navzájem a mezi veřejnými institucemi na straně jedné a veřejnou vysokou školou na straně druhé při realizaci hlavní, další nebo jiné činnosti veřejných výzkumných institucí.
4. Smluvní strany prohlašují, že jejich účast v projektu není založena na komerčním vztahu (dodávky zboží, služeb, stavebních prací, apod.), dále, že jejich účast je nezbytná pro realizaci projektu BIOCEV a je náležitě odůvodněna v projektové žádosti, dále, že role smluvních stran v projektu je detailně popsána v této smlouvě, resp. v Příloze č. 6 této smlouvy, a dále, že způsoby stanovení podílu každé ze smluvních stran na způsobilých a nezpůsobilých výdajích projektu jsou definovány v této smlouvě.
5. Smluvní strany dále prohlašují, že jsou si vědomy výjimečného postavení projektu BIOCEV a nezbytnosti realizovat všechny aktivity projektu excelentním způsobem a dle zásad správné manažerské a vědecké praxe.
6. Smluvní strany prohlašují, že svým zapojením do projektu BIOCEV jsou společně odpovědné za úspěch projektu BIOCEV a budou se podílet na úhradě všech výdajů v rozsahu a dle pravidel vyplývajících z této smlouvy.
7. Příjemce podpory je vůči Řídicímu orgánu odpovědným subjektem při realizaci celého projektu BIOCEV, včetně částí projektu realizovaných partnery, a při nedosažení cílů projektu BIOCEV si je vědom skutečnosti, že mu může být uložena povinnost vrátit celou poskytnutou dotaci, a to i v případě, kdy nedosažení cílů způsobí kterýkoliv z partnerů, případně mu mohou být uděleny sankce ze strany Řídicího orgánu nebo dalšího kontrolního orgánu. Tím není dotčena

odpovědnost partnerů vůči příjemci podpory a povinnost partnerů podílet se na vrácení dotace či na úhradě udělených sankcí, a to v rozsahu upraveném touto smlouvou.

8. Smluvní strany dále prohlašují, že svůj vliv na projekt BIOCEV budou uplatňovat pouze prostřednictvím Rady BIOCEV, která je nejvyšším orgánem projektu BIOCEV, a popř. prostřednictvím svým statutárních orgánů, a že budou respektovat rozdělení kompetencí mezi Radu BIOCEV a ředitele BIOCEV tak, jak jsou vymezeny v Příloze č. 3 a 4 této smlouvy.

Čl. 2. Předmět a účel smlouvy

1. Předmětem této smlouvy je úprava postavení smluvních stran, úprava jejich úlohy a odpovědnosti, jakož i úprava jejich vzájemných práv a povinností při naplňování účelu této smlouvy.

2. Účelem této smlouvy je upravit vzájemnou spolupráci smluvních stran, které společně realizují projekt BIOCEV v rámci Operačního programu Výzkum a vývoj pro inovace 2007-2013 za účelem úspěšné realizace fáze provozní projektu BIOCEV.

Čl. 3. Vymezení pojmů

Příjemcem podpory se rozumí žadatel, kterému byla na základě právního aktu Řídicího orgánu přiznána podpora k realizaci projektu BIOCEV a vydáno Rozhodnutí o poskytnutí dotace č. 0109/02/01 ze dne 31.1.2012. Příjemcem podpory se pro projekt BIOCEV rozumí Ústav molekulární genetiky AV ČR, v. v. i.

Partnery se rozumí všichni partneři č. 1 – č. 6.

Smluvními stranami se rozumí partneři a příjemce podpory.

Určenou smluvní stranou se rozumí každá jednotlivá smluvní strana.

Třetím subjektem se rozumí jakýkoliv subjekt, který není smluvní stranou.

Řídicím orgánem se rozumí Ministerstvo školství, mládeže a tělovýchovy ČR.

Dalším kontrolním orgánem se rozumí např. Ministerstvo financí ČR (Auditní orgán, Platební a certifikační orgán); Pověřený auditní subjekt; Finanční úřady; Evropská komise; Evropský účetní dvůr; Evropský úřad pro boj proti podvodům (OLAF); Nejvyšší státní zastupitelství; Nejvyšší kontrolní úřad; Úřad pro ochranu hospodářské soutěže; příp. další orgány, které ke kontrole v rámci OP VaVpl opravňuje česká nebo evropská legislativa.

PO 1 a PO2 se rozumí prioritní osy číslo 1 a 2 Operačního programu Výzkum a vývoj pro inovace 2007-2013 skládající se ze skupiny opatření, které spolu vzájemně souvisejí a které mají konkrétní měřitelné cíle.

Metodikou OP VaVpl (dále také jen „Metodika“) se rozumí Operační program Výzkum a vývoj pro inovace, Příručka pro žadatele operačního programu Výzkum a vývoj pro inovace 2007-2013, PO 1 a PO2 a její přílohy vydaná Řídicím orgánem v platném a účinném znění, Příručka pro příjemce Operačního programu Výzkum a vývoj pro inovace 2007-2013 a její přílohy vydaná Řídicím orgánem v platném a účinném znění a související metodické pokyny Řídicího orgánu.

Metodikou pro období udržitelnosti se rozumí pokyny Řídicího orgánu k období udržitelnosti, technický popis projektu, pokyny Řídicího orgánu k technickému popisu projektu, a další dokumenty týkající se projektu BIOCEV vydaných Řídicím orgánem, a to jejich v účinném znění.

Příručkou pro žadatele (dále také jen „PPŽ“) se rozumí příručka pro žadatele Operačního programu Výzkum a vývoj pro inovace 2007-2013, PO 1 a PO2 vydaná Řídicím orgánem v platném a účinném znění.

Příručkou pro příjemce (dále také jen „PPP“) se rozumí příručka pro příjemce Operačního programu Výzkum a vývoj pro inovace 2007-2013, vydaná Řídicím orgánem v platném a účinném znění.

Projektem BIOCEV (dále také jen „Projekt“) se rozumí projekt spočívající ve společném vybudování a provozování Biotechnologického a biomedicínského centra Akademie věd České republiky a Univerzity Karlovy v Praze se sídlem ve Vestci charakteru centra excelence, zahrnující výstavbu a vybavení komplexu budov, v jejichž prostorách budou realizovány společné výzkumné programy skládající se z dílčích výzkumných projektů a akvizici lidských zdrojů pro realizaci těchto výzkumných programů. Součástí projektu BIOCEV je také zajištění všech předpokladů pro konkurenceschopný provoz centra excelence. Projekt BIOCEV je realizován smluvními stranami prostřednictvím útvaru BIOCEV s plně delegovanou autonomií v oblasti managementu a administrativy projektu stejně jako v dalších funkčních oblastech, zejména v oblasti finanční, personální, majetkové a PR a marketing. Tato autonomie je omezena kompetencemi a pravomocemi Rady BIOCEV uvedenými v této smlouvě a usneseními Rady BIOCEV. Projekt BIOCEV je rozdělen na **fázi přípravy projektu** (ukončena 31.12.2010), **fázi realizace projektu** (zahrnujícího fázi investiční neboli infrastrukturní a náběhovou provozní – ukončení 31.12.2015) a **fázi provozní** (období udržitelnosti projektu BIOCEV – ukončení 31.12.2020).

Centrem BIOCEV se rozumí projekt BIOCEV, stavba, pozemky a infrastruktura včetně zaměstnanců BIOCEV a hostů (tj. studentů pracujících ve výzkumných programech centra BIOCEV a po delší dobu hostujících vědeckých pracovníků).

Zaměstnanci BIOCEV se rozumí zaměstnanci jednotlivých smluvních stran s místem výkonu práce v centru BIOCEV, v rozsahu jejich úvazku dedikovanému k projektu BIOCEV.

Stavbou BIOCEV se v rámci projektu BIOCEV rozumí dílo zhotovené na základě projektové dokumentace pro provádění stavby vypracované spol. CENTROPROJEKT, a.s., IČ: 26907241, se sídlem Štefánikova 167, 760 30 Zlín, a spol. VPÚ DECO PRAHA, a.s., IČ: 60193280, se sídlem Podbabská 1014/20, 160 00 Praha 6, dle vyhlášky č. 499/2006 Sb., o dokumentaci staveb, a za podmínek stanovených Smlouvou o dílo, jež byla dne 21. 8. 2013 uzavřena mezi příjemcem podpory a partnerem č. 1 jakožto objednatel na straně jedné a zhotovitelem, jehož nabídka byla vybrána jako nejvhodnější ve smyslu ust. § 81 zákona č. 137/2006 Sb., o veřejných zakázkách, ve znění účinném do 31. 3. 2012, na straně druhé, a to Smlouvou o dílo ve znění všech pozdějších dodatků, přičemž stavební objekt SO 001, stavební objekt SO 005 nabývá do svého ideálního podílového spoluvlastnictví příjemce podpory a partner č. 1, a stavební objekt SO 002 do svého výlučného vlastnictví nabývá příjemce podpory. Stavební objekt SO 001 – Biotechnologické a biomedicínské centrum, stavební objekt SO 002 – Zvířetník, stavební objekt SO 005 – Energo centrum a dále ostatní stavební objekty souhrnně nazývané Exteriéry.

Plán projektu BIOCEV je soubor dokumentů schválených Radou BIOCEV, reprezentující základní parametry a postup realizace a udržitelnosti projektu BIOCEV. Jedná se zejména o technický popis projektu, rozpočet projektu, projektovou dokumentaci stavby, analýzu rizik a plán zasedání Rady BIOCEV.

Dílčím výzkumným projektem se rozumí každý výzkumný projekt vznikající v souvislosti s projektem BIOCEV, vytvářený určenou smluvní stranou.

Společným výzkumným programem se rozumí skupina dílčích výzkumných projektů, vytvářená určenými smluvními stranami samostatně, popř. vytvářená jejich vzájemnou spoluprací.

Infrastrukturou se rozumí veškerý dlouhodobý hmotný majetek (movitý a nemovitý), zejména veškeré stavby, stroje, přístroje, zařízení, ostatní vybavení a technická zhodnocení majetku, jenž vznikl či byl pořízen v souvislosti s realizací projektu BIOCEV, a byl financován z rozpočtu projektu. Dále se infrastrukturou rozumí veškerý dlouhodobý nehmotný majetek včetně jeho technického zhodnocení, jenž vznikl či byl pořízen v souvislosti s realizací projektu BIOCEV, a byl financován z rozpočtu projektu.

Útvarem BIOCEV se rozumí organizační jednotka, jejíž složení je přizpůsobeno nárokům fáze provozní centra BIOCEV. Na projektové úrovni je tento Útvar vždy zodpovědný Radě BIOCEV, je řízen ředitelem BIOCEV. Útvar BIOCEV má vymezenou organizační, ekonomickou a účetní autonomii pro projekt BIOCEV a pro plnění povinností příjemce podpory vůči Řídícímu orgánu. Kompetence a pravomoci v rámci provozního týmu v Útvaru BIOCEV je dán pracovněprávními vztahy u konkrétních osob.

Útvarem administrativy a managementu se rozumí část Útvaru BIOCEV zabezpečující ekonomické, personální a administrativní činnosti včetně oblasti zadávání veřejných zakázek, podpory vzdělávání a oblasti grantů a dotací, transfer technologií, správa centra BIOCEV a IT služby projektu BIOCEV, jak ve vztahu ke smluvním stranám, tak ve vztahu k operačnímu programu a jeho Řídícímu orgánu a dalším kontrolním orgánům.

Servisními laboratořemi (tzv. core facilities) se rozumí laboratoře zajišťující provoz vybudované technologické infrastruktury a zajišťující podporu této infrastruktury vědeckým týmům a dalším klientům na základě písemně uzavřených dohod.

Velkými národními infrastrukturami se rozumí Velké národní infrastruktury, které jsou definovány jako komplexní výzkumné infrastruktury složené z řady na sebe navazujících servisních laboratoří s určitým výzkumným programem; mající vlastní technologický vývoj a podporující výzkum uživatelských skupin. Infrastruktury jsou schváleny vládou ČR a zařazeny v „Cestovní mapě velkých infrastruktur“.

- České centrum pro fenogenomiku
- Infrastruktura Czech-BioImaging je začleněna do ESFRI konsorcia EuroBioImaging
- Infrastruktura Instruct-CZ je členem ESFRI (<https://www.structuralbiology.eu/>)

Dotaci se rozumí podpora v podobě finančních prostředků přiznaných a poskytnutých Řídícím orgánem na financování části výdajů projektu BIOCEV.

Způsobilými výdaji projektu se rozumí výdaje projektu BIOCEV, které jsou vynaloženy v souladu s pravidly Metodiky a byly za způsobilé výdaje projektu BIOCEV uznány a proplaceny Řídícím orgánem, a to za podmínky, že Řídící orgán nebo Další kontrolní orgán ani po jejich proplacení nerozhodl o jejich částečném nebo úplném vrácení.

Nezpůsobilými výdaji se rozumí všechny výdaje projektu, které nejsou Způsobilými výdaji projektu.

Start-up granty jsou část dotace, která byla Řídícím orgánem poskytnuta smluvním stranám na pokrytí části neinvestičních způsobilých výdajů. Tato část dotace byla použita na úhradu nákladů na výzkumnou činnost a část provozních (včetně části mzdových) nákladů projektu uplatněného v prioritní ose č. 1 s cílem zajistit počáteční fáze výzkumných aktivit a činnosti projektu BIOCEV.

Finančními závazky se pro účely této smlouvy rozumí finanční závazky příjemce podpory z projektu BIOCEV, tedy veškeré nezpůsobilé výdaje projektu BIOCEV a závazky vzniklé z provozu centra ve fázi provozní. Jedná se o tyto finanční závazky příjemce podpory z projektu BIOCEV:

- nezpůsobilé výdaje projektu BIOCEV uvedené v rozpočtu projektu schváleném Radou BIOCEV,
- nezpůsobilé výdaje projektu BIOCEV vzniklé na základě rozhodnutí Řídícího orgánu nebo Dalšího kontrolního orgánu o přeřazení části požadovaných Radou BIOCEV schválených způsobilých výdajů do nezpůsobilých výdajů na základě předložené žádosti o platbu ex-ante,
- nezpůsobilé výdaje projektu BIOCEV vzniklé na základě usnesení Rady BIOCEV z důvodu ředitelem BIOCEV avizované potřeby vynaložení výdajů pro realizaci projektu, které z různých důvodů nebyly a nemohou být zahrnuty do způsobilých výdajů a přesahují rámec plánovaných nezpůsobilých výdajů dle bodu a), to však za předpokladu akceptace tohoto nezpůsobilého výdaje statutárním orgánem příslušné smluvní strany,
- nezpůsobilé výdaje projektu BIOCEV vzniklé na základě rozhodnutí Řídícího orgánu nebo Dalšího kontrolního orgánu, že část finančních prostředků vyplacených zálohově příjemci podpory a vynaložených v souladu s rozhodnutím Rady BIOCEV byla na základě předložených podkladů nezpůsobilým výdajem a příjemci podpory tak vznikla povinnost vrátit zpět Řídícímu orgánu tyto finanční prostředky

- e. nezpůsobilé výdaje projektu BIOCEV vzniklé na základě rozhodnutí Řídícího orgánu nebo Dalšího kontrolního orgánu o udělení sankce příjemci podpory,
- f. náklady vzniklé příjemci podpory v období udržitelnosti na provoz centra, dle rozpočtu centra BIOCEV schváleného Radou BIOCEV.

Náklady vzniklé příjemci podpory na provoz centra se rozumí

První skupina nákladů dle nevážených ploch – náklady jsou na partnery a příjemce podpory rozpočítány dle m² svěřených prostor, náležitých jednotlivým partnerům;

Druhá skupina nákladů dle vážených ploch – náklady jsou na partnery a příjemce podpory rozpočítány dle vážených m² svěřených prostor, náležitých jednotlivým partnerům;

Třetí skupina nákladů - náklady jsou na partnery a příjemce podpory rozpočítány dle jiného klíče, nežli dle svěřených prostor (dle m²) ploch; jedná se zejména o náklady na pojištění majetku;

Čtvrtá skupina nákladů dle skutečné spotřeby – náklady jsou na partnery a příjemce podpory rozpočítány dle skutečné spotřeby, na základě podkladu od dodavatele; dle výstupů z tiskových serverů a výstupů z telefonní centrály; odsouhlaseného Zakázkového listu.

Příspěvky smluvních stran se rozumí podíl smluvních stran na úhradě Finančních závazků příjemce podpory z projektu BIOCEV. Nejedná se o příspěvky člena sdružení definované v zákoně č. 563/1991 Sb., o účetnictví, ve znění pozdějších předpisů.

Monitorováním projektu BIOCEV se rozumí průběžné zjišťování pokroku projektu BIOCEV ve sledovaných ukazatelích v období udržitelnosti projektu, spočívající především v porovnávání aktuálního vývoje sledovaných ukazatelů (monitorovacích indikátorů) s výchozím předpokládaným plánem a v realizaci účinných opatření pro jejich naplňování.

Výukou a vzděláváním se rozumí vzdělávání studentů magisterského a doktorského studia ve stimulujícím prostředí předních vědeckých kolektivů Akademie věd ČR a Univerzity Karlovy v Praze, dále rozvoj nových studijních oborů, a dále školení pracovníků podnikového sektoru, a rovněž popularizace a medializace biomedicinských a biotechnologických oborů.

Převáděním výsledků výzkumu do praxe se rozumí důraz na využití aplikačního potenciálu výsledků základního výzkumu, dále intenzivní spolupráce s komerčním sektorem, a rovněž důraz na ochranu duševního vlastnictví a na jeho další využití, jehož úkolem bude nejen chránit výsledky práce vědců BIOCEV, ale i maximalizovat jejich ekonomicko-sociální přínos).

Ředitelem BIOCEV se rozumí Radou BIOCEV jmenovaný ředitel centra BIOCEV.

Není-li určitý pojem použitý v této smlouvě definován v tomto článku, platí jeho definice uvedená v Metodice.

Čl. 4. Povinnosti smluvních stran

1. Smluvní strany jsou povinny dodržovat všechny povinnosti příjemce podpory a partnerů v rámci Operačního programu Výzkum a vývoj pro inovace 2007-2013 dle Metodiky a Metodiky pro období udržitelnosti a navzájem si poskytovat součinnost pro plnění těchto povinností. Mezi povinnosti příjemce podpory a partnerů náleží zejména:

- a) dodržovat rozhodnutí Řídícího orgánu o přidělení dotace č. 0109/02/01 ze dne 31.1.2012 na projekt BIOCEV, ve znění pozdějších dodatků, a to zejména povinnosti uložené čl. XVI. odst. 2 písm. a) – d), a jeho metodické pokyny, a dále související právní předpisy,
- b) postupovat v souladu s ust. čl. 15 této smlouvy,
- c) provádět změny v projektu BIOCEV v souladu s Metodikou a Metodikou pro období udržitelnosti projektu,
- d) průběžně sledovat a ověřovat plnění jednotlivých dodavatelů pro projekt BIOCEV a propíacet pouze věcně a formálně správné faktury,

- e) řádně vést oddělenou účetní evidenci všech účetních záležitostí vztahujících se k projektu BIOCEV,
- f) řádně řídit projekt BIOCEV,
- g) předkládat Řídicímu orgánu monitorovací zprávy,
- h) poskytovat Řídicímu orgánu v pravidelných intervalech informace týkající se projektu BIOCEV, plnění indikátorů a dalších důležitých skutečností,
- i) plnit řádně povinnosti v oblasti publicity projektu BIOCEV (tyto povinnosti jsou specifikovány v čl. 19 této smlouvy),
- j) podrobit se kontrolám projektu BIOCEV prováděným dalšími kontrolními orgány,
- k) archívovat veškeré písemné i jiné dokumenty související s projektem BIOCEV po dobu nejméně 10-ti let ode dne ukončení projektu BIOCEV,
- l) dodržovat principy realizace partnerství dle této smlouvy.

2. Smluvní strany jsou povinny plně respektovat rozdělení kompetencí a rozhodovacích pravomocí k projektu mezi Radu BIOCEV (Příloha č.3 této smlouvy), ředitele BIOCEV (Příloha č. 4 této smlouvy), a jsou povinny zdržet se jakéhokoliv jednání a uplatňování vlivu na projekt BIOCEV narušujícího takto vymezené kompetence a rozhodovací pravomoci. Svůj vliv na projekt BIOCEV jsou oprávněny smluvní strany uplatňovat pouze prostřednictvím Rady BIOCEV, resp. prostřednictvím svých zástupců v Radě BIOCEV, a popř. prostřednictvím svých statutárních orgánů.

3. Smluvní strany jsou povinny spolupracovat a vynaložit maximální úsilí směřující k tomu, aby mohl být projekt BIOCEV realizován dle podmínek Operačního programu Výzkum a vývoj pro inovace 2007-2013 a v kvalitě zajišťující jeho udržitelnost a konkurenceschopný provoz.

4. Pokud dojde v projektu BIOCEV k rozporu mezi interními předpisy smluvní strany a projektu BIOCEV, mají aplikační přednost interní předpisy projektu BIOCEV, které však mohou zavazovat pouze v rozsahu, který nejde nad rámec povinností stanovitelných interními předpisy smluvních stran projektu BIOCEV. Smluvní strany prohlašují, že své zaměstnance BIOCEV v souladu s právními předpisy poučí o všech interních předpisech projektu BIOCEV a zaváží je k jejich dodržování.

5. Smluvní strany jsou povinny zajistit pravidelnou i mimořádnou součinnost. Jedná se o součinnost v poskytování informací, součinnost v administraci některých oblastí (účetnictví, evidence majetku, proplácení faktur, zajištění publicity, zajištění podkladů pro žádosti o platby a monitorovací zprávy atd.) a součinnost mimořádnou (kontrola ŘO OP VaVpl atp.) svou a svých zaměstnanců na základě usnesení Rady BIOCEV nebo požadavku ředitele BIOCEV za účelem zajištění pružné a správné administrace projektu BIOCEV a plnění podmínek Operačního programu Výzkum a vývoj pro inovace 2007-2013. Smluvní strany jsou za účelem poskytování této součinnosti povinny určit na své straně nejpozději do 14 kalendářních dnů od nabytí účinnosti této smlouvy kontaktní osobu odpovědnou za komunikaci s ředitelem BIOCEV, a to včetně telefonického a emailového kontaktu na kontaktní osobu. Smluvní strany jsou povinny určit také zástupce této osoby, a to včetně telefonického a emailového kontaktu na zástupce kontaktní osoby.

6. Smluvní strany jsou povinny případné spory řešit přednostně smírnou cestou tak, aby mohl být projekt BIOCEV realizován dle podmínek Operačního programu Výzkum a vývoj pro inovace 2007-2013 a v kvalitě zajišťující jeho udržitelnost a konkurenceschopný provoz.

7. Partner č. 1 a příjemce podpory jsou povinni sjednat u pojišťovacího ústavu se sídlem na území ČR pojistnou smlouvu, jejímž předmětem bude pojištění majetku proti škodám vzniklým na majetku pořízeném pro projekt BIOCEV, a to v souladu s podmínkami stanovenými v Metodice a udržovat pojistnou smlouvu v účinnosti po dobu účinnosti této Partnerské smlouvy.

Čl. 5 Odpovědnost smluvních stran za projekt BIOCEV ve fázi provozní projektu

1. Smluvní strany jsou povinny vynaložit maximální úsilí a zdroje k zajištění udržitelnosti projektu BIOCEV dle Metodiky a Metodiky pro období udržitelnosti spočívající zejména ve znalosti a dodržování Metodiky a Metodiky pro období udržitelnosti, v realizaci kroků na základě usnesení Rady BIOCEV a požadavků ředitele BIOCEV a ve společném

zákazu jakéhokoliv jednání směřujícího k porušování Metodiky a Metodiky pro období udržitelnosti a této smlouvy v období udržitelnosti projektu.

2. Smluvní strany jsou dále povinny vynaložit maximální úsilí a zdroje směřující k zajištění provozu centra BIOCEV v rozsahu stanoveném Metodikou a Metodikou pro období udržitelnosti po dobu 5-ti let ode dne ukončení fáze realizace projektu BIOCEV.

3. Smluvní strany prohlašují, že zajistí úhradu Finančních závazků příjemce podpory ve fázi realizace projektu a ve fázi provozní.

4. Příjemce podpory a partner č. 1 se zavazují, že po dobu 5-ti let ode dne ukončení fáze realizace projektu BIOCEV nepřevedou nebo nepřemístí infrastrukturu, a jakoukoliv část získaného vlastnictví nebo ideálního podílového spoluvlastnictví k infrastruktuře na třetí subjekt. Zřídit k jakékoliv části infrastruktury zástavní právo, věcné břemeno, dlouhodobě ji pronajmout, či jinak právně zatížit ve prospěch třetí osoby, jsou Příjemce podpory a/nebo partner č. 1 oprávněni pouze s předchozím výslovným písemným souhlasem Řídícího orgánu, a dále s předchozím výslovným písemným souhlasem/usnesením Rady BIOCEV (včetně smluvních podmínek a určení třetí osoby, v jejíž prospěch by měla být část infrastruktury právně zatížena), a to po dobu 5-ti let ode dne ukončení fáze realizace projektu BIOCEV. Nedohodnou-li se Příjemce podpory a partner č. 1 v případě dlouhodobého pronájmu jakékoliv části infrastruktury předem písemně jinak, musí příslušná nájemní nebo obdobná smlouva obsahovat základní smluvní ujednání, které tvoří přílohu č. 10 této smlouvy.

5. V případě porušení závazku dle čl. 7 odst. 5 této smlouvy je partner č. 1 oprávněn postupovat dle čl. 18 odst. 6 této smlouvy, a to z důvodů ochrany a zajištění udržitelnosti projektu BIOCEV.

6. V případě porušení závazku stanoveného v čl. 5 odst. 4 této smlouvy je příjemce podpory nebo partner č. 1 oprávněn postupovat způsobem stanoveným v čl. 18 odst. 6 této smlouvy z důvodů ochrany a zajištění udržitelnosti projektu BIOCEV. Smluvní strany z důvodů prokázání udržitelnosti projektu BIOCEV prohlašují, že jsou schopny z finančních zdrojů zahrnujících především finanční prostředky, kterými disponují, a dále finanční prostředky, které jim jsou poskytovány ze státního rozpočtu, hradit vznikající finanční závazky vyplývající z projektu BIOCEV.

7. Smluvní strany se zavazují, že budou ve fázi provozní dodržovat Metodiku pro období udržitelnosti.

8. Každá smluvní strana odpovídá ostatním smluvním stranám za škodu v případě, že vznikne v příčinné souvislosti s porušením právní povinnosti určené smluvní strany.

9. Smluvní strany se zavazují, že dodrží podmínky udržitelnosti projektu BIOCEV dle Příručky pro žadatele Operačního programu Výzkum a vývoj pro inovace 2007–2013, v účinném znění, současně specifikované v čl. 5 této smlouvy.

10. Smluvní strany se zavazují dodržet povinnosti týkající se placení Příspěvků smluvních stran dle této smlouvy.

11. Smluvní strany se zavazují, že budou v rámci projektu BIOCEV provádět výuku, vzdělávání, výzkum a vývoj, a rovněž převádět výsledky výzkumu a vývoje získané z projektu BIOCEV do praxe. Popis těchto činností je obsažen v Projektové žádosti a v Rozhodnutí o poskytnutí dotace č. 0109/02/01 ze dne 31.1.2012, ve znění pozdějších dodatků.

12. Podepsané čestné prohlášení smluvních stran o plnění povinností tvoří Přílohu č. 7 této smlouvy.

13. Partneři č. 1 – č. 6 jsou k příjemci podpory zavázáni společně a nerozdílně za veškeré Finanční závazky projektu BIOCEV.

Čl. 6 Odpovědnost smluvních stran za dílčí výzkumné projekty

1. Určená smluvní strana zajišťuje svou činností vytváření a realizaci konkrétního dílčího výzkumného projektu a odpovídá za něj, resp. jeho část, a to včetně dodržení podmínek budoucí udržitelnosti projektu BIOCEV.
2. Určená smluvní strana je povinna poskytnout špičkové vědecké kapacity do pozic vedoucích dílčích výzkumných projektů a výzkumných programů.
3. Určená smluvní strana odpovídá ostatním smluvním stranám za škodu i v případě, že vznikne v souvislosti s činností na dílčím konkrétním výzkumném projektu.

Čl. 7. Ustanovení o vlastnickém a spoluvlastnickém právu k infrastruktuře

1. Spoluvlastnické právo k infrastruktuře nabývají do svého ideálního podílového spoluvlastnictví příjemce podpory a partner č. 1, vyjma stavebního objektu SO 002 vymezeného v čl. 3 této smlouvy, přístrojů pořízených pro servisní laboratoř Centrum molekulární struktury, hmotnostního spektrometru FT-ICR v rámci servisní laboratoře OMICS (Genomika a Proteomika), přístrojů a softwaru pořízených pro CCP - České centrum pro fenogenomiku, tiskárny pro provozní tým BIOCEV, přístrojů pořízených v rámci modulu „Ostatní laboratorní vybavení II“ (viz Příloha č. 8 této smlouvy), a dále vyjma přístrojů/vybavení v rámci modulu "Ostatní laboratorní vybavení" – v části „Ostatní laboratorní vybavení pro ÚMG" dle Přílohy č. 8 této smlouvy, na kterých se příjemce podpory a partner č. 1 následně písemně dohodnou, přičemž tuto část infrastruktury do svého výlučného vlastnictví nabývá příjemce podpory (dále jen „infrastruktura ve výlučném vlastnictví příjemce podpory“). V případě, že nedojde k dohodě partnera č. 1 a příjemce podpory dle věty předchozí, pak platí, že přístroje/vybavení v rámci modulu „Ostatní laboratorní vybavení“ dle Přílohy č. 8 této smlouvy nabývají příjemce podpory a partner č. 1 do svého ideálního podílového spoluvlastnictví v poměru 45/55.
2. Spoluvlastnický podíl příjemce podpory k infrastruktuře je touto smlouvou stanoven na id. 3/5 a podíl partnera č.1 k infrastruktuře je touto smlouvou stanoven na id. 2/5, a to s výjimkou spoluvlastnických podílů na stavebních objektech SO 001 a SO 005 vymezených v čl.3 této smlouvy, a dále s výjimkou té části infrastruktury, která je vymezena v tabulce, jež je Přílohou č. 8 této smlouvy, určující výši spoluvlastnických podílů příjemce podpory a partnera č. 1, příp. výlučné vlastnické právo příjemce podpory. Spoluvlastnický podíl příjemce podpory na stavebním objektu SO 001 je touto smlouvou stanoven na id. 44,56 % a podíl partnera č.1 na stavebním objektu SO 001 je touto smlouvou stanoven na id. 55,44 %. Spoluvlastnický podíl příjemce podpory na stavebním objektu SO 005 je touto smlouvou stanoven na id. 70 % a podíl partnera č.1 na stavebním objektu SO 005 je touto smlouvou stanoven na id. 30 %.
3. O hospodaření s infrastrukturou rozhodují příjemce podpory a partner č. 1 většinou stanovenou dle velikosti spoluvlastnických podílů s výjimkou infrastruktury ve výlučném vlastnictví příjemce podpory dle odst. 1 tohoto článku, kde o hospodaření s touto infrastrukturou rozhoduje jakožto její výlučný vlastník příjemce podpory.
4. Příjemce podpory a partner č. 1 jsou při rozhodování o hospodaření s infrastrukturou povinni dodržovat ustanovení této smlouvy a usnesení Rady BIOCEV a jsou povinni dále zajistit přístup partnerům č. 2 – č. 6 k infrastruktuře. Příjemce podpory je při rozhodování o hospodaření s infrastrukturou, která je v jeho výlučném vlastnictví dle odst. 1 tohoto článku, povinen dodržovat ustanovení této smlouvy a usnesení Rady BIOCEV a je povinen dále zajistit přístup partnerům č. 1 – č. 6 k této části infrastruktury.
5. Příjemce podpory jako většinový spoluvlastník infrastruktury a výlučný vlastník infrastruktury uvedené v odst. 1 tohoto článku nesmí při rozhodování o hospodaření s infrastrukturou činit takové úkony, kterými by mohla být narušena či ohrožena udržitelnost projektu BIOCEV. Totéž platí pro partnera č. 1 jakožto většinového spoluvlastníka části infrastruktury vymezené v tabulce, jež je Přílohou č. 8 této smlouvy.

6. Příjemce podpory a partner č. 1 jsou oprávněni činit veškeré právní úkony vztahující se ke vzniku vlastnického práva, resp. jejich ideálního spoluvlastnického podílu na infrastruktuře.

7. Příjemce podpory a partner č.1 jsou aktivně legitimováni k podání žaloby proti nezákonnému zásahu jakéhokoliv subjektu do vlastnického práva k infrastruktuře; ve vztahu k infrastruktuře ve výlučném vlastnictví příjemce podpory dle odst. 1 tohoto článku je k podání takové žaloby aktivně legitimován pouze příjemce podpory.

8. Smluvní strany se dohodly, že případné výnosy ze smluvních pokut uplatněných a skutečně uhrazených na základě příslušné smlouvy ve vztahu k vybranému subjektu, který bude plnit danou veřejnou zakázku týkající se nabývání infrastruktury, budou mezi nimi děleny v poměru 3/5 ve prospěch příjemce podpory a 2/5 ve prospěch partnera č. 1, nebude-li písemně dohodnuto jinak. Splatnost podílu partnera č. 1 na uhrazené smluvní pokutě je 10 pracovních dnů ode dne jejich připsání na účet příjemce podpory, nebude-li písemně dohodnuto jinak. Ustanovení tohoto odstavce se vztahuje pouze na veřejné zakázky podléhající postupu dle Smlouvy o sdružení veřejných zadavatelů, ve znění pozdějších dodatků, uzavřené mezi příjemcem podpory a partnerem č. 1 dne 26.3.2012.

Čl.8. Ustanovení o právu duševního vlastnictví (zahrnující právo autorské, ochranné známky, užité vzory, patenty, licence atd.)

1. V souvislosti s realizací projektu BIOCEV jako celku, dále pak v souvislosti s realizací výzkumných programů a dílčích výzkumných projektů, budou určeny smluvní strany vykonávat svým jménem a na svůj účet majetková práva k vědeckému dílu nebo jiné formě duševního vlastnictví chráněných prostřednictvím užitého vzoru, průmyslového vzoru, patentu, ochranné známky atd., které vytvořil každý jednotlivý zaměstnanec ke splnění svých povinností vyplývajících z pracovního právního vztahu k určené smluvní straně.

2. Smluvní strany se dohodly, že pokud se písemně v konkrétním případě nedohodnou jinak, pak platí, že na právech k vytvořeným předmětům duševního vlastnictví budou participovat a na veškerých výnosech z majetkových práv vznikajících z konkrétního vědeckého díla či jiných forem duševního vlastnictví se dělit rovným dílem mezi strany, které se na jeho vytvoření přímo podílely.

3. Smluvní strany jsou povinny chránit s odbornou péčí práva duševního vlastnictví, jež vzniknou v souvislosti s realizací projektu BIOCEV.

4. Smluvní strany zajistí řádný a bezodkladný zápis jednotlivých výsledků výzkumu a vývoje vzniklých v souvislosti s projektem BIOCEV do Rejstříku informací o výsledcích, a to v souladu s ust. § 32 odst. 3 zákona č. 130/2002 Sb. o podpoře výzkumu a vývoje, v platném znění.

Čl.9 Ustanovení o finančních tocích

1. Příjemce podpory je povinen zřídit bankovní účet, s názvem ÚMG - BIOCEV - Provoz. Na tento účet budou smluvní strany poukazovat příspěvky smluvních stran na provoz centra BIOCEV viz Příloha č. 2 této smlouvy.

2. Ve fázi provozní budou partneri poukazovat zálohy na bankovní účet příjemce podpory s názvem „ÚMG - BIOCEV – Provoz“. Zálohy na náklady centra BIOCEV jsou definovány v Příloze č. 2 této smlouvy.

3. Vyúčtování záloh a vykazování relevantních nákladů se řídí Přílohou č. 2 této smlouvy, vždy jedenkrát za měsíc, včetně zasilání podkladů k uvedeným nákladům. Relevantní náklady jsou uvedeny v Rozpočtu centra BIOCEV.

Čl. 10. Ustanovení o výši podílu na nákladech projektu BIOCEV

1. Ve fázi provozní se budou smluvní strany podílet na financování provozu centra BIOCEV formou příspěvků smluvních stran. Výše příspěvku určené smluvní strany uvedena v rozpočtu centra BIOCEV dle Přílohy č.2 této smlouvy.
2. Výše podílů na nákladech projektu BIOCEV v průběhu fáze provozní se mezi smluvními stranami řídí Přílohou č. 2 této smlouvy jejíž součástí je Model rozpočítání provozních nákladů centra BIOCEV mezi partnery. Podrobný popis způsobu financování projektu BIOCEV ve fázi provozní je obsažen v Příloze č. 2 této smlouvy.
3. Partneri berou na vědomí, že příjemce podpory je odpovědným subjektem vůči Řídícímu orgánu, tedy že v případě, kdy nebylo dosaženo cílů projektu BIOCEV, může být Řídícím orgánem příjemci podpory uloženo vrátit veškeré poskytnuté finanční prostředky, a to i pokud nedosažení stanovených cílů bylo způsobeno pouze jediným z partnerů.
4. Pokud bude Řídícím orgánem nařizováno příjemci podpory vrácení poskytnutých finančních prostředků, jsou partneři č. 1 - č. 6 zavázáni vůči příjemci podpory dle ustanovení této smlouvy o dohodnuté solidaritě partnerů (čl. 5., odst. 13 této smlouvy). Tímto ujednáním není dotčeno právo na náhradu škody.
5. Veškeré náklady na provoz servisních laboratoří jsou v období udržitelnosti hrazeny provozovatelem příslušné servisní laboratoře. Provozovatel servisní laboratoře účtuje smluvním stranám služby dle ceníkových cen.
6. Smluvní strany výslovně prohlašují, že ve smyslu ust. čl. 10 odst. 4 Partnerské smlouvy, ve znění Dodatku č. 1 až Dodatku č. 5, v případě podílu na nezpůsobilých výdajích stavby BIOCEV vymezených v Příloze č. 10 Partnerské smlouvy, ve znění Dodatku č. 1 až Dodatku č. 5, které hradí příjemce podpory a partner č. 1, je podíl partnera č. 1 na investičních nezpůsobilých výdajích vynaložených za účelem realizace projektu BIOCEV dohodnut tak, že nepřesáhne částku 100 mil. Kč, a to včetně nezpůsobilé části DPH, nedohodnou-li se smluvní strany následně písemně jinak. Smluvní strany se dále dohodly, že pokud jde o případně nezpůsobilé výdaje na přístroje pořízené pro servisní laboratoř Centrum molekulární struktury, na hmotnostní spektrometr FT-ICR v rámci servisní laboratoře OMICS (Genomika a Proteomika), na přístroje a software pořízené pro CCP - České centrum pro fenogenomiku, na tiskárnu pro projektový tým BIOCEV, na přístroje/vybavení v rámci modulu "Ostatní laboratorní vybavení" - v části „Ostatní laboratorní vybavení pro ÚMG“, a na přístroje pořízené v rámci modulu „Ostatní laboratorní vybavení II“, činí podíl partnera č. 1 na těchto nezpůsobilých výdajích 0 %. Způsob úhrady podílu na nezpůsobilých výdajích partnera č. 1 a příjemce podpory může být upraven na základě zvláštní písemné dohody (uzavřením takové zvláštní písemné dohody ovšem nesmí být dotčen způsob určení podílu partnera č. 1 či příjemce podpory na úhradě nezpůsobilého výdaje projektu BIOCEV upravený touto smlouvou).

Čl. 11. Využívání infrastruktury centra BIOCEV

1. Příjemce podpory a partneři při rozhodování o hospodaření s infrastrukturou budou dodržovat ustanovení této smlouvy a ustanovení dohody o užívání prostor areálu centra BIOCEV, uzavřené mezi smluvními stranami, (dále jen „dohoda o užívání“), a zajistí všem smluvním stranám této smlouvy přístup k infrastruktuře centra, resp. ve vztahu k objektu SO 001 a SO 002, a to za podmínek stanovených dohodou o užívání.

2. V případě řešení sporu o kapacitu v čase mezi kterýmkoliv z partnerů či příjemcem podpory bude postupováno při řešení takového sporu dle čl. 18 odst. 1 - 5 této smlouvy.

Čl. 12. Ustanovení o vzájemné komunikaci a spolupráci mezi smluvními stranami a ustanovení o řízení projektu BIOCEV

1. Smluvní strany se zavazují ke vzájemné komunikaci a spolupráci na projektu BIOCEV. Podrobný popis vzájemné spolupráce a komunikace smluvních stran a managementu projektu je upravena v příloze č. 3 a 4 této smlouvy.

2. Závazkem ke vzájemné komunikaci se rozumí povinnost každé smluvní strany bezodkladně, nebo v ředitelem BIOCEV definované lhůtě reagovat na jakýkoliv písemný, elektronický, popř. telefonický podnět týkající se projektu BIOCEV, učiněný ze strany ředitele BIOCEV nebo Rady BIOCEV.
3. Závazkem ke vzájemné komunikaci se také rozumí stanovení povinnosti každé smluvní strany dle čl. 12 odst. 7 této smlouvy.
4. Nejvyšším orgánem projektu BIOCEV je Rada BIOCEV. Rada BIOCEV vydává rozhodnutí ve formě jednotlivých usnesení.
5. Způsob vydávání jednotlivých usnesení Rady BIOCEV je podrobně upraven v jednacím řádu Rady BIOCEV, který je nedílnou součástí této smlouvy (viz Příloha č. 3 této smlouvy).
6. Každá ze smluvních stran se zavazuje, že bude zohledňovat při svých rozhodnutích jednotlivá usnesení Rady BIOCEV. Jednotlivá usnesení Rady BIOCEV mají doporučující charakter a nejsou pro smluvní strany právně závazná vyjma usnesení vydaných v souladu s čl. 18 odst.1 - 5 této smlouvy. Usnesení Rady BIOCEV se archivují prostřednictvím zástupce partnera v Radě BIOCEV.
7. V případě, že kterákoliv ze smluvních stran nebude souhlasit s konkrétním usnesením Rady BIOCEV, neprodleně, nejpozději však do 15-ti pracovních dnů od vydání tohoto usnesení Radou BIOCEV, tuto skutečnost písemně nebo elektronicky oznámí zbývajícím smluvním stranám, a to včetně odůvodnění nesouhlasu. Dnem vydání usnesení se rozumí den přijetí takového usnesení Radou BIOCEV v řádném hlasování nebo hlasování per-rollam dle Jednacího řádu Rady BIOCEV. Příjemce podpory následně bezodkladně vyvolá jednání, kterého se bude účastnit statutární orgán každé smluvní strany. Pokud nebude při takovém jednání dosaženo dohody v předmětné věci, bude o dalším postupu hlasováno, přičemž k přijetí závazného rozhodnutí smluvních stran je nutné, aby se pro takové rozhodnutí vyslovily prostou většinou minimálně 4/7 hlasů všech smluvních stran, a dále je nutné, aby s přijetím takového rozhodnutí zároveň vyslovili souhlas příjemce podpory a partner č. 1.
8. Při hlasování dle čl. 12 odst. 7 má každá ze smluvních stran jeden hlas. Smluvní strany jsou usnášeníschopné při účasti statutárních orgánů alespoň 4 smluvních stran.

Čl. 13. Ustanovení o průběžném monitorování projektu a monitorovacích indikátorech projektu

1. Smluvní strany jsou povinny průběžně provádět monitorování projektu BIOCEV, a nejméně jedenkrát za 1 kalendářní rok předložit útvaru BIOCEV report o naplňování monitorovacích indikátorů a podklady pro zpracování průběžné monitorovací zprávy dle PPP, Metodiky a metodiky pro období udržitelnosti. Smluvními stranami byly nastaveny monitorovací indikátory specifikované v Příloze č. 1 této smlouvy.
2. Monitorovacími indikátory jsou dle Příručky indikátory výstupů a indikátory výsledků. Hodnoty monitorovacích indikátorů bude dosaženo spoluprací příjemce podpory a partnerů č. 1 - č. 6 na realizaci výzkumného programu projektu BIOCEV a důslednou aplikací základních principů, na nichž je projekt BIOCEV postaven.
3. Indikátor výstupu kvantifikuje výstupy činnosti projektu BIOCEV, tzn. to, co projekt vytvoří.
4. Indikátor výsledku má vztah na přímý a okamžitý přínos projektu BIOCEV, jedná se v podstatě o hledisko úspěšnosti s ukazateli fyzické nebo peněžní povahy, jako jsou počty úspěšných absolventů studijních programů, počet aplikovaných výstupů výzkumu, objem smluvního výzkumu atd.

5. Určené smluvní strany jsou povinny v průběhu realizace projektu BIOCEV, a také po celou dobu trvání jeho udržitelnosti, provádět jeho monitorování, a to v oblastech konkrétních výzkumných programů či dílčích výzkumných projektů, a o kontrole naplňování indikátorů pořizovat písemné protokoly, jež budou předávány příjemci podpory, který je povinným subjektem vůči Řídícímu orgánu. Příjemce podpory je povinen předkládat Řídícímu orgánu v průběhu realizace projektu BIOCEV, a také po celou dobu trvání jeho udržitelnosti, monitorovací zprávy s frekvencí dle požadavků stanovených v PPP a Metodice pro období udržitelnosti.

Čl. 14. Ustanovení o zajištění dopadu realizace projektu BIOCEV v regionu cíle Konvergence

Smluvní strany prohlašují, že:

- projekt BIOCEV je smluvními stranami realizován mimo Hlavní město Prahu, konkrétně ve Středočeském kraji, tedy v regionu soudržnosti odpovídající úrovni NUTS II, na něž je směřována podpora z fondů EU. Pro realizaci projektu v Hlavním městě Praze byla na přechodné období do vybudování centra BIOCEV udělena výjimka ze strany Evropské komise.

- realizací projektu BIOCEV je naplněna Strategie regionálního rozvoje ČR, kdy vzhledem k vysokému podílu výdajů vládního sektoru do oblastí vědy a výzkumu v Praze tato Strategie doporučuje dekoncentraci výzkumné a vývojové činnosti do bezprostředního zázemí Prahy.

- realizací projektu BIOCEV dochází k vytvoření nových pracovních příležitostí.

- realizací projektu BIOCEV jsou vytvořeny či výrazně zlepšeny podmínky pro růst inovačního potenciálu a rozvoj znalostně orientované ekonomiky, což jsou jedny ze základních podmínek pro zajištění setrvalého růstu regionální konkurenceschopnosti.

- projekt BIOCEV přispívá k akceleraci ekonomické výkonnosti regionu a ke zvýšení konkurenceschopnosti zejména biotechnologicky a biomedicínsky orientovaných společností nejen ve Středočeském kraji, ale i v celé České republice. Díky intenzivní spolupráci vědeckých pracovníků BIOCEV se zahraničními pracovišti dochází k mezinárodnímu zviditelnění regionu.

Čl. 15. Ustanovení o postupu smluvních stran při zadávání veřejných zakázek

1. Smluvní strany se zavazují, že při zadávání veřejných zakázek týkajících se provozu centra BIOCEV, na nichž finančně participují i jiné subjekty než příjemce podpory, a to i veřejných zakázek malého rozsahu, budou postupovat v souladu s obecně závaznými právními předpisy ČR a EU, zejména v souladu s aktuálním a účinným zněním zákona č. 137/2006 Sb., o veřejných zakázkách, popř. zákona č. 134/2016 Sb., o zadávání veřejných zakázek, dále že budou v provozní fázi postupovat v souladu s Metodikou pro období udržitelnosti. Příjemce podpory a partner č. 1 se dále zavazují postupovat v souladu s platnou a účinnou Smlouvou o sdružení veřejných zadavatelů, kterou uzavřeli dne 26.3.2012, ve znění pozdějších dodatků.

Čl. 16. Ustanovení o spolupůsobení při finanční kontrole

1. Smluvní strany berou na vědomí, že dle ustanovení § 2 písm. e) zákona č. 320/2001 Sb. o finanční kontrole ve veřejné správě, v platném znění, jsou též osobami povinnými spolupůsobit při výkonu finanční kontroly.

2. Smluvní strany se zavazují, že budou spolupůsobit při finanční kontrole.

3. Podepsané čestné prohlášení příjemce podpory a partnerů o plnění povinnosti dle čl. 16 odst. 2 této smlouvy, tvoří Přílohu č. 5 k této smlouvě.

Čl.17. Změny projektu BIOCEV a jejich schvalování

1. Smluvní strany se zavazují, že budou neprodleně informovat ředitele BIOCEV o veškerých skutečnostech, které vedou, popř. mohou vést, ke změně projektu BIOCEV, zejména pak o změnách s dopadem na rozpočet projektu BIOCEV R_Typ_I (viz. Příloha č. 2 této smlouvy), a plnění monitorovacích indikátorů projektu BIOCEV, a to po celé období udržitelnosti. Smluvní strany berou na vědomí, že veškeré změny v projektu je nutné provádět v souladu s pravidly Metodiky a Metodiky udržitelnosti projektu, která vymezují změny podléhající souhlasu Řídícího orgánu a změny podléhající oznámení Řídícímu orgánu.

2. Změny projektu BIOCEV mohou být navrženy kteroukoliv ze smluvních stran, přičemž takový návrh na změnu projektu BIOCEV obdrží ředitel BIOCEV a projednává jej a schvaluje Rada BIOCEV, a to způsobem stanoveným v Jednácím řádu Rady BIOCEV, který tvoří Přílohu č. 3 této smlouvy. Rada BIOCEV může delegovat pravomoc ke schválení některých změn na ředitele BIOCEV usnesením Rady BIOCEV.

3. Smluvní strany berou na vědomí, že některé změny projektu BIOCEV podléhají schválení Radou BIOCEV viz. Příloha č. 3 této smlouvy. V případě, že si změna projektu BIOCEV vyžádá zároveň i změnu obsahu Partnerské smlouvy, bude v takovém případě postupováno v souladu s čl. 22 odst.12 této smlouvy.

4. Smluvní strany jsou povinny respektovat změny v projektu BIOCEV, popř. jeho části, nebo změny v obsahu Partnerské smlouvy, pokud to bude nařízeno Řídícím orgánem, a poskytnout nezbytnou součinnost k jejich provedení.

Čl. 18. Řešení sporů

1. Spory mezi partnery č. 1 – č. 6 i příjemcem podpory, jež se budou týkat řízení projektu, rozdělení kompetencí a pravomocí, personální politiky, nakládání s finančními prostředky, plnění uhrazovacích povinností, dále pak vědeckého zaměření, plnění indikátorů projektu, prvenství v dosažení určitých vědeckých výsledků, (tzv. interní spory) budou vždy rozhodovány v první instanci ředitelem BIOCEV. Za interní spory jsou rovněž považovány spory v Útvaru BIOCEV, mezi vedoucími programů, spory vedoucích programů/vedoucích výzkumných laboratoří s Odborem administrativy a managementu a spory o společně využívané prostory a přístroje.

2. Proti rozhodnutí ředitele BIOCEV je možné podat odůvodněné námitky ve lhůtě 15-ti kalendářních dnů ode dne doručení rozhodnutí.

3. O podaných námitkách rozhodne Rada BIOCEV, a to ve lhůtě 30-ti kalendářních dnů ode dne podání námítky tak, že námitkám buď vyhoví a změní rozhodnutí vydané v první instanci, a nebo rozhodnutí potvrdí a námitky jako nedůvodně zamítne.

4. Rozhodnutí Rady BIOCEV je konečné a pro partnery č. 1 – č. 6 a příjemce podpory právně závazné, pokud bude následně ve lhůtě 30 kalendářních dnů kontrasignováno všemi statutárními orgány smluvních stran.

5. Na řízení o interních sporech se nevztahuje zák.č. 500/2004 Sb., správní řád, v platném znění.

6. Všechny ostatní spory vznikající z této smlouvy a v souvislosti s ní budou rozhodovány u věcně a místně příslušného soudu.

Čl. 19. Ustanovení o publicitě projektu BIOCEV

1. Partneři berou na vědomí, že příjemce podpory je povinen informovat veřejnost o dotaci, kterou obdržel v rámci Operačního programu Výzkum a vývoj pro inovace 2007–2013 z Evropského fondu pro regionální rozvoj, a také o

podpoře ze státního rozpočtu, z nichž došlo k financování projektu BIOCEV. Za účelem plnění povinností uvedených v čl. 19 odst. 2 proto poskytnou partneri č. 1- č. 6 příjemci podpory nezbytnou součinnost.

2. Příjemce podpory je povinen splnit tyto povinnosti:

- a. v průběhu fáze provozní projektu BIOCEV zajistit údržbu velkoplošného informačního panelu v místě realizace projektu,
- b. zajistit provoz internetových stránek příjemce podpory, které budou obsahovat srozumitelnou informaci o projektu BIOCEV, výši příspěvku z EU a státního rozpočtu a odkaz na internetové stránky MŠMT věnované OP VaVPI,
- c. zajistit vhodnou formou povinnou publicitu u hmotných předmětů, které byly zakoupeny v souvislosti s projektem BIOCEV,
- d. zajistit ve lhůtě nejpozději 6-ti měsíců od ukončení projektu BIOCEV vyvěšení dostatečně velké stálé informační tabulky (pamětní desky) na dobře viditelném místě.

3. Povinnosti příjemce podpory ve vztahu k publicitě projektu BIOCEV, které je příjemce podpory povinen dodržet, jsou podrobně specifikovány v PPP, Metodice a Metodice udržitenosti projektu.

Čl. 20. Účinnost smlouvy

1. Tato smlouva je uzavřena na dobu určitou do dne 31.12.2020.

2. Období udržitenosti Projektu BIOCEV probíhá v souladu s ustanovením Příručky pro žadatele a příjemce OP VaVPI v pětileté lhůtě od ukončení realizace projektu, tedy od 1.1.2016 do 31.12.2020.

3. V případě, že by ze strany Řídícího orgánu bylo vydáno rozhodnutí o zastavení projektu BIOCEV, uplatní se rozvazovací podmínka ve vztahu k účinnosti této smlouvy, a to ke dni doručení takového rozhodnutí Řídícího orgánu příjemci podpory, s tím, že smluvní strany vypořádají vzniklé náklady související s projektem BIOCEV dle čl. 22 odst. 3 této smlouvy.

Čl. 21. Ustanovení o doručování

1. Veškeré písemnosti mezi smluvními stranami se doručují dle uvážení smluvní strany buď osobně, prostřednictvím držitele poštovní licence, elektronickou poštou nebo datovou schránkou.

2. V případě doručování prostřednictvím držitele poštovní licence pokud v průběhu plnění této smlouvy dojde ke změně adresy některé ze smluvních stran, je tato smluvní strana povinna neprodleně písemně oznámit ostatním smluvním stranám tuto změnu, a to způsobem uvedeným v tomto článku. Nebyl-li partner č. 1 – č. 6 nebo příjemce podpory na uvedené adrese zastižen, písemnost se prostřednictvím poštovního doručovatele uloží na poštu. Nedojde-li k vyzvednutí takové zásilky do deseti kalendářních dnů ode dne uložení, považuje se poslední den této lhůty za den doručení, i když se partner č. 1 – č. 6 nebo příjemce podpory o doručení nedozvěděl.

3. V případě doručování elektronickou poštou se písemnost považuje za doručenu okamžikem, kdy odesílatel obdrží potvrzení příjemce o přečtení emailové zprávy; nejpozději se však písemnost považuje za doručenu uplynutím 15 dnů od odeslání.

Čl. 22. Závěrečná ustanovení

1. V případě, že hrozí vážné riziko vzniku škody na infrastruktuře nebo riziko porušení zákonné či smluvní povinnosti v souvislosti s plněním projektu BIOCEV, jsou smluvní strany povinny učinit právní kroky k eliminaci takového rizika.

V takovém případě jsou smluvní strany povinny o této skutečnosti informovat ostatní smluvní strany prostřednictvím Rady BIOCEV a poskytnout navzájem veškerou potřebnou součinnost k eliminaci takového rizika.

2. Při existenci případného rozporu obsahu jednotlivých ustanovení Partnerské smlouvy s jejími přílohami či jinými Projektovými dokumenty má přednost obsah Partnerské smlouvy.

3. V případě, že by ze strany Řídícího orgánu bylo vydáno rozhodnutí o zastavení projektu BIOCEV, zavazují se smluvní strany, že vypořádají vzniklé náklady související s projektem BIOCEV vzájemnou dohodou, a to nejpozději ve lhůtě 6-ti měsíců ode dne, v němž by příjemci podpory bylo doručeno rozhodnutí Řídícího orgánu o zastavení projektu BIOCEV.

4. Smluvní strany se zavazují, že budou dodržovat obecně závazné právní předpisy ČR a EU, a dále pravidla Metodiky.

5. V případě, že v době účinnosti Partnerské smlouvy dojde k zániku právní subjektivity kterékoliv ze smluvních stran, a to bez právního nástupce, nebo dojde-li k zániku účasti kterékoliv ze smluvních stran na Partnerské smlouvě, dohodnou zbývající smluvní strany postup pro převzetí veškerých práv a povinností takové smluvní strany, aby byla zajištěna realizace a udržitelnost projektu BIOCEV. Taková dohoda může být realizována pouze s předchozím souhlasem Řídícího orgánu.

6. Je-li nebo stane-li se některé ustanovení této smlouvy neplatným, nedotkne se tato neplatnost jiných ustanovení této smlouvy. Smluvní strany se zavazují, že nahradí neplatné ustanovení smlouvy jiným platným ustanovením svým obsahem podobným neplatnému ustanovení.

7. Jakákoliv práva či povinnosti z této smlouvy nelze postoupit bez předchozího písemného souhlasu ostatních smluvních stran, přičemž za písemnou formu nebude pro tento účel považována výměna e-mailových, nebo jiných elektronických zpráv.

8. Smluvní strany se zavazují zachovávat vůči třetím subjektům mlčenlivost o všech skutečnostech, o nichž se dozvěděly v souvislosti s touto smlouvou a v souvislosti s realizační a provozní fází projektu BIOCEV, vyjma těch, o nichž tak stanoví příslušný právní předpis ČR a EU, a to i po zániku účinnosti této smlouvy.

9. Smluvní strany jsou povinny zachovávat veškerou dokumentaci související s projektem BIOCEV, a to do 31.12. 2030, nestanoví-li právní předpis lhůtu delší. Smluvní strany jsou povinny si dokumentaci vzniklou v souvislosti s projektem BIOCEV vzájemně poskytovat, pokud tomu nebrání právní předpisy.

10. Tato smlouva je vyhotovena výhradně v českém jazyce.

11. Tato smlouva se řídí právními předpisy platnými v ČR, zejména pak obchodním zákoníkem, zák. č. 513/1991 Sb., ve znění pozdějších předpisů. Tato smlouva je uzavírána dle ust. § 269 odst. 2, obch. zák., v platném znění, jako smlouva nepojmenovaná.

12. Tato smlouva může být měněna pouze se souhlasem všech smluvních stran a Řídícího orgánu, a to formou vzestupně číslovaných písemných dodatků, podepsaných všemi smluvními stranami této Partnerské smlouvy.

Součástí této smlouvy jsou níže uvedené přílohy:

Příloha č. 1 Monitorovací indikátory ve fázi provozní

Příloha č. 2 Podrobný popis způsobu financování

Příloha č. 3 Jednací řád Rady BIOCEV

Příloha č. 4 Organizační struktura centra BIOCEV

- Příloha č. 5 Čestné prohlášení dle čl. 16 o spolupůsobení při finanční kontrole
Příloha č. 6 Role příjemce podpory a partnerů č. 1 - č. 6
Příloha č. 7 Čestné prohlášení dle čl. 5 o udržitelnosti projektu BIOCEV
Příloha č. 8 Tabulka určující výši spoluvlastnických podílů příjemce podpory a partnera č. 1 a vylučného vlastnictví příjemce podpory u vybrané infrastruktury
Příloha č. 9 Jednací řád Ekonomické komise BIOCEV
Příloha č. 10 Základní smluvní ujednání

Čl. II. Dodatku č. 6 Závěrečná ustanovení

1. Smluvní strany prohlašují, že před uzavřením tohoto Dodatku č. 6 řádně splnily veškeré hmotněprávní podmínky pro platné uzavření tohoto Dodatku č. 6, vyplývající z platných právních předpisů jakož i podmínky vyplývající z jejich platných vnitřních předpisů, a dále prohlašují, že uzavřením tohoto Dodatku č. 6 nedojde k porušení jakýchkoliv jejich zákonných či smluvních povinností.
2. Tento Dodatek č. 6 nabývá platnosti dnem jeho podpisu všemi smluvními stranami a účinnosti dnem jeho uveřejnění v registru smluv, přičemž je vyhotoven v 10-ti stejnopisech s platností originálu, z nichž partner č. 1 - č. 6 obdrží po jednom vyhotovení, příjemce podpory tři vyhotovení a jedno vyhotovení bude poskytnuto Řídícímu orgánu. Jedno vyhotovení tohoto Dodatku č. 6 bude opatřeno úředně ověřenými podpisy osob jednajících, resp. zplnomocněných k uzavření tohoto Dodatku č. 6, přičemž toto vyhotovení obdrží příjemce podpory.
3. Smluvní strany souhlasí s uveřejněním této smlouvy v registru smluv, a to včetně všech údajů ve smlouvě uvedených. Zákonné důvody pro případné neuveřejnění některého údaje z této smlouvy se jakákoli ze smluvních stran zavazuje prokázat příjemci podpory nejpozději při uzavření této smlouvy.
4. Smluvní strany se dohodly, že uveřejnění této smlouvy v registru smluv zajistí příjemce podpory a to do pěti dnů od uzavření smlouvy. V případě, že smlouva není podepisována smluvními stranami současně, zavazuje se každá ze stran odeslat podepsanou smlouvu další smluvní straně bezodkladně po svém podpisu smlouvy.
5. Úplné znění Partnerské smlouvy dle čl. I. tohoto Dodatku č. 6 v celém rozsahu nahrazuje její původní obsah ve znění následných postupně číslovaných pěti dodatků, a to ode dne nabytí účinnosti tohoto Dodatku č. 6. Tímto zněním však nejsou dotčena dřívější ujednání smluvních stran ohledně obsahu vzájemných práv a povinností, které vyplývají z Partnerské smlouvy ve znění následných postupně číslovaných pěti dodatků.
6. Smluvní strany shodně prohlašují, že si tento Dodatek č. 6 před jeho podepsáním přečetly, že byl uzavřen po vzájemném projednání podle jejich pravé a svobodné vůle, určitě, vážně a srozumitelně a jeho autentičnost stvrzují svými podpisy.

V PAZEV dne 28. 4. 2017

Ústav molekulární genetiky AV ČR, v. v. i.

prof. R. [redacted] CSc.

V PRAZE dne 19.6. 2017

Univerzita Karlova

V PRAZE dne 15.5. 2017

Biotechnologický ústav AV ČR, v. v. i.

V PRAZE dne 15.5. 2017

Fyziologický ústav AV ČR, v. v. i.

V PRAZE dne 15.5. 2017

Mikrobiologický ústav AV ČR, v. v. i.

V PRAZE dne 15.5. 2017

Ústav experimentální medicíny AV ČR, v. v. i.

V Prace dne 14.5. 2017

Ústav makromolekulární chemie AV ČR, v. v. i.

.....
pr
.....
do
.....
MU
.....
Ing
na
.....
ditel
2017
.....
Ing
.....
Ing

PŘÍLOHA Č. 1

ZÁVAZNÉ HODNOTY MONITOROVACÍCH INDIKÁTORŮ PRO OBDOBÍ UDRŽITELNOSTI PROJEKTU (2016-2020)

ZÁVAZNÉ HODNOTY

Partner	Předpokládaná hodnota položky rozpočtu 9. Osobní výdaje v roce 2015 ¹⁾	Závažné hodnoty monitorovacích indikátorů v době udržitelnosti			
		60% položky rozpočtu 9. Osobní výdaje v max. roce (2015) ^{1),2)}	Minimální hodnota MI nová pracovní místa, výzkumníci celkem (FTE) - 071700 ³⁾	Minimální hodnota MI 50% nových zaměstnanců (FTE) ⁴⁾	Minimální hodnota MI nová pracovní místa, zaměstnanci VaV celkem (FTE) - 110300 ³⁾
ÚMG partner	28 526 466,79	17 115 880,07	37,81	18,91	
ÚMG proj. tým	25 189 973,00	15 113 983,80	0,00	0,00	100,71
UK - PĚF	22 074 876,00	13 244 925,60	51,69	25,85	62,91
UK - ILF	13 156 547,16	7 893 928,30	26,66	13,33	33,40
BTÚ	22 099 198,71	13 259 519,22	50,20	25,10	77,05
FGÚ	6 465 715,44	3 879 429,27	11,46	5,73	14,06
MBÚ	10 539 992,83	6 323 995,70	17,89	8,95	21,37
ÚEM	4 649 041,54	2 789 424,92	8,26	4,13	9,50
ÚMCH	4 712 250,86	2 827 350,52	10,43	5,22	12,25
CELKEM	137 414 062,33	82 448 437,40	214,40	107,20	331,25

Hodnota indikátoru č. 110517 - Vybudované kapacity musí být udržena v užívání pro původní účel, tj. po celou dobu udržitelnosti.

¹⁾ Jedná se o indikativní hodnoty vycházející z rozpočtu projektu na rok 2015, reálné údaje budou vycházet z reálné výše vyčerpaných osobních výdajů v roce 2015.

²⁾ Pro projekty v rámci prioritních os 1 a 2 platí povinnost, že celkový objem mzdových prostředků v každém jednotlivém roce po dobu udržitelnosti projektu (centra) nesmí klesnout pod úroveň 60 % z maximální roční hodnoty, které dosáhla rozpočtová položka „Osobní výdaje“ hrazená ze start-up grantu v průběhu realizace projektu.

³⁾ Jako závazek pro období udržitelnosti (tj. 5 let od ukončení realizace projektu) je rozhodující závazná hodnota indikátorů 110300 a 071700, k datu ukončení realizace definovaná v Rozhodnutí o poskytnutí dotace (k 31. 12. 2015).

⁴⁾ Počítáno z hodnoty indikátoru 071700 - nová pracovní místa, výzkumníci celkem (FTE).

**DOPORUČENÉ HODNOTY MONITOROVACÍCH INDIKÁTORŮ PRO OBDOBÍ
UDRŽITELNOSTI**

	2016	2017	2018	2019	2020
počet úspěšných Ph.D. absolventů [počet]	25,0	27,0	28,0	31,0	32,0
ÚMG	2,0	2,0	2,0	2,0	3,0
UK	8,0	8,0	9,0	10,0	10,0
BTÚ	6,0	7,0	7,0	8,0	8,0
FGÚ	2,0	2,0	2,0	2,0	2,0
MBÚ	2,0	3,0	3,0	3,0	3,0
ÚEM	2,0	2,0	2,0	2,0	2,0
ÚMCH	3,0	3,0	3,0	4,0	4,0

	2016	2017	2018	2019	2020
objem smluvního výzkumu [tis. Kč]	20 853	29 256	39 262	50 474	65 247
ÚMG	4 192	5 882	7 892	10 147	13 118
UK	2 880	4 041	5 423	6 971	9 011
BTÚ	4 768	6 690	8 978	11 542	14 920
FGÚ	579	813	1 091	1 402	1 813
MBÚ	1 385	1 944	2 608	3 353	4 334
ÚEM	815	1 143	1 535	1 973	2 550
ÚMCH	1 472	2 066	2 772	3 564	4 607
CF	4 762	6 677	8 963	11 522	14 894

	2016	2017	2018	2019	2020
nová pracovní místa, zaměstnanci VaV celkem [počet - FTE]	375,20	398,80	420,70	439,60	439,60
ÚMG	121,50	117,90	118,30	119,79	119,79
UK	110,30	121,30	131,60	135,83	135,83
BTÚ	72,80	80,50	86,60	95,31	95,31
FGÚ	18,50	20,30	22,00	22,20	22,20
MBÚ	26,10	29,10	31,00	33,09	33,09
ÚEM	11,70	13,30	14,10	15,14	15,14
ÚMCH	14,30	16,40	17,10	18,24	18,24

	2016	2017	2018	2019	2020
nová pracovní místa, výzkumníci celkem [počet - FTE]	251,50	272,00	290,30	308,70	308,70
ÚMG	40,00	41,00	41,90	42,40	42,40
UK	92,10	99,80	107,60	112,60	112,60
BTÚ	58,10	64,20	69,30	78,00	78,00
FGÚ	16,60	17,80	19,00	19,50	19,50
MBÚ	21,10	23,80	26,00	27,60	27,60
ÚEM	10,40	11,30	11,90	12,90	12,90
ÚMCH	13,20	14,10	14,60	15,70	15,70

	2016	2017	2018	2019	2020
nová pracovní místa, výzkumníci do 35 let celkem [počet - FTE]	91,0	91,0	91,0	91,0	91,0
ÚMG	12,1	12,2	12,3	12,2	12,2
UK	34,4	34,3	34,1	33,3	33,3
BTÚ	21,6	21,5	22,0	23,0	23,0
FGÚ	6,2	6,1	6,0	5,8	5,8
MBÚ	7,9	8,2	8,2	8,2	8,2
ÚEM	3,9	3,9	3,8	3,8	3,8
ÚMCH	4,9	4,8	4,6	4,7	4,7

	2016	2017	2018	2019	2020
objem prostředků na VaV ze zahraničních zdrojů [tis. Kč]	27 329	43 427	52 350	59 091	64 016
ÚMG	4 343	6 901	8 319	9 390	10 172
UK	11 628	18 477	22 274	25 142	27 237
BTÚ	4 767	7 576	9 132	10 309	11 170
FGÚ	2 088	3 317	3 999	4 514	4 890
MBÚ	1 606	2 552	3 076	3 472	3 761
ÚEM	1 309	2 080	2 508	2 830	3 066
ÚMCH	1 588	2 524	3 042	3 434	3 720

	2016	2017	2018	2019	2020
Příjmy z národních grantů / úč. podpory (tis. Kč)	72 877	109 710	123 736	147 728	147 728
ÚMG	11 580	17 433	19 662	23 474	23 474
UK	31 007	46 679	52 647	62 855	62 855
BTÚ	12 715	19 141	21 587	25 773	25 773
FGÚ	5 567	8 380	9 452	11 285	11 285
MBÚ	4 282	6 446	7 270	8 680	8 680
ÚEM	3 491	5 255	5 927	7 076	7 076
ÚMCH	4 235	6 376	7 191	8 585	8 585

	2016	2017	2018	2019	2020
počet výzkumníků využívajících infrastrukturu [počet]	450	450	450	450	450
ÚMG	60	60	61	60	60
UK	170	169	169	165	165
BTÚ	107	108	107	114	114
FGÚ	31	30	30	29	29
MBÚ	39	40	41	40	40
ÚEM	19	19	19	19	19
ÚMCH	24	24	23	23	23

	2016	2017	2018	2019	2020
studenti (Mgr., Ph.D.) využívající infrastrukturu [počet]	250	250	250	250	250
ÚMG	27	27	27	26	26
UK	125	125	125	125	125
BTÚ	47	47	49	50	50
FGÚ	14	13	13	13	13
MBÚ	17	18	18	18	18
ÚEM	9	9	8	8	8
ÚMCH	11	11	10	10	10

	2016	2017	2018	2019	2020
podíl kapacit infrastruktury využívaných jinými subjekty [%]	30%	30%	30%	30%	30%
ÚMG	30%	30%	30%	30%	30%
UK	30%	30%	30%	30%	30%
BTÚ	30%	30%	30%	30%	30%
FGÚ	30%	30%	30%	30%	30%
MBÚ	30%	30%	30%	30%	30%
ÚEM	30%	30%	30%	30%	30%
ÚMCH	30%	30%	30%	30%	30%

	2016	2017	2018	2019	2020
odborné publikace (dle metodiky RVV) [počet]	121	142	165	190	220
ÚMG	13	15	18	20	23
UK	43	50	58	67	78
BTÚ	31	39	44	51	59
FGÚ	8	9	10	12	14
MBÚ	10	11	13	15	18
ÚEM	6	7	9	10	11
ÚMCH	10	11	13	15	17

	2016	2017	2018	2019	2020
článek v impaktovaném časopise (Jimp) [počet]	98	117	138	160	190
ÚMG	10	12	15	17	20
UK	35	41	49	57	67
BTÚ	26	33	36	42	51
FGÚ	6	7	9	10	12
MBÚ	8	9	11	13	15
ÚEM	5	6	7	8	10
ÚMCH	8	9	11	13	15

	2016	2017	2018	2019	2020
Publikace (ostatní)	23	25	27	30	30
UMG	2	3	3	3	3
UK	8	9	10	11	11
BTÚ	7	6	7	8	8
FGÚ	1	2	2	2	2
MBÚ	2	2	2	2	2
ÚEM	1	1	1	2	2
ÚMCH	2	2	2	2	2

	2016	2017	2018	2019	2020
Výsledky výzkumu chráněné na základě zvláštního právního předpisu (dle metodiky RVV)	1	2	1	4	3
Patenty (mezinárodní, triadické (EU, US, Japonsko))	0	1	0	2	0
Patent národní (udělený) [počet]	1	1	1	2	3
Aplikované výsledky výzkumu (dle metodiky RVV)	2	2	2	3	3
Prototyp, metodika, užitečný a průmyslový vzor,....(S)	2	2	2	3	3
Počet projektů spolupráce aplikační sféry s centry excelence	10	12	14	16	18

V PRAZE dne 28. 4. 2017

Ústav molekulární genetiky AV ČR, v. v. i.

.....
prof. F

V PRAZE dne 19. 6. 2017

Univerzita Karlova

.....
prof. F

V PRAZE dne 15.5. 2017

Biotechnologický ústav AV ČR, v. v. i.

V PRAZE dne 15.5. 2017

Fyziologický ústav AV ČR, v. v. i.

V PRAZE dne 15.5. 2017

Mikrobiologický ústav AV ČR, v. v. i.

V PRAZE dne 15.5. 2017

Ústav experimentální medicíny AV ČR, v. v. i.

V Pracu dne 14.5. 2017

Ústav makromolekulární chemie AV ČR, v. v. i.

PŘÍLOHA Č. 2:

PODROBNÝ POPIS ZPŮSOBU FINANCOVÁNÍ

VYMEZENÍ ZÁKLADNÍCH POJMŮ

Smluvní strana - se rozumí partneri a příjemce podpory.

Partneři - se rozumí všichni partneři č. 1 - 6.

Útvar BIOCEV - se rozumí provozní tým BIOCEV, jež zahrnuje všechny složky, včetně managementu provozního týmu Centra BIOCEV.

Odpovědná osoba - se rozumí zodpovědná osoba určená smluvní stranou.

Svěřené prostory - prostory určené k užívání pouze jednou smluvní stranou na základě dohody smluvních stran.

Plochy nevážené - obecně jsou za nevážené plochy považovány čisté podlahové plochy v m².

Vážené plochy - (nevážené plochy x koeficient energetické náročnosti) jsou využity jen k rozpočítávání nákladů na média (elektrická energie, voda, plyn, ad.), k rozpočítávání ostatních nákladů (vyjma nákladů na IT) jsou používány plochy nevážené.

Principy rozpočítání nákladů na jednotlivé partnery jsou řešeny v přílohách Dohody o využívání prostor areálu centra BIOCEV.

FINANCOVÁNÍ CENTRA BIOCEV

Financování centra BIOCEV je zachyceno a bude uskutečňováno na základě rozpočtů. Jednak na základě Rozpočtu centra BIOCEV, na kterém se podílejí všechny smluvní strany a dílčí rozpočty jednotlivých Smluvních stran.

Rozpočty centra BIOCEV (viz níže) jsou složeny z kvalifikovaného odhadu nákladů a výnosů, včetně předpokládaného zdrojového krytí. Odděleně ke každému typu rozpočtu je uveden Plán investic, také včetně zdrojového krytí.

Požadovaná struktura jednotlivých rozpočtů centra BIOCEV (viz níže) je definována Útvarem BIOCEV s ohledem na požadované vykazování v době udržitelnosti v souladu s metodikou OP VaVpl a metodikou pro období udržitelnosti.

Centrum BIOCEV sestavuje a eviduje následující rozpočty:

Rozpočet centra BIOCEV (dále jen „R_Typ_I.“) - se skládá ze společných nákladů, dle kvalifikovaného odhadu. Náklady budou hrazeny všemi smluvními stranami, dle „Kalkulace nákladů dle určení nákladů do skupin“, který je součástí této přílohy. Rozpočet R_Typ_I. předkládá Útvar BIOCEV. R_Typ_I. Na následující kalendářní rok **je schvalován Radou BIOCEV** nejpozději 45 dní před začátkem příslušného kalendářního roku.

Součástí rozpočtu R_Typ_I. bude odpisový plán dlouhodobého hmotného (movitého a nemovitého) a dlouhodobého nehmotného majetku pořízeného v rámci projektu BIOCEV (infrastruktury), který předloží Útvar BIOCEV, vždy jedenkrát ročně, současně s předloženým rozpočtem. V případě, že v době, kdy bude tvořen a předkládán rozpočet R_Typ_I., nebude znám odpisový plán, bude předložen po sestavení na nejbližším zasedání Rady BIOCEV.

Současně s Rozpočtem R_Typ_I. bude předkládán Plán investic, který schvaluje Rada BIOCEV. Po schválení Radou je notifikace plánu investic podmíněna podpisem statutárního zástupce.

Profinancování/plnění rozpočtu R_Typ_I. bude předkládáno Radě BIOCEV v půli kalendářního roku a po uzavření kalendářního roku, do konce února následujícího roku.

Náklady spadající do rozpočtu R_Typ_I. budou zálohovány, výše zálohy se odvíjí od schváleného rozpočtu. Procentní podíl zálohy na předpokládaných nákladech je schvalován současně s předloženým rozpočtem. Výše zálohy, včetně procentního podílu, může být měněna jen na základě usnesení Rady BIOCEV. V případě změny m² užívaných ploch jednotlivými partnery je dohoda smluvních stran předkládána Radě BIOCEV ke schválení, vždy na nejbližším zasedání Rady, které předchází podpisu smluvními stranami dodatku k Dohodě o užívání prostor areálu centra BIOCEV.

Dílčí finanční plány, jednotlivých smluvních stran - (dále jen „R_Typ_II.“) pro vlastní provoz centra BIOCEV a určení své interní části partnerů č. 1 až 6 a příjemce podpory na nákladech centra BIOCEV, je v režii každé smluvní strany a není součástí této přílohy ani Partnerské smlouvy. Profinancování/plnění rozpočtu R_Typ_II. bude předkládáno Radě BIOCEV po ukončení kalendářního roku, nejpozději na červnové Radě BIOCEV.

Celkový rozpočet (dále jen „R_Typ_III.“) – je finanční plán centra BIOCEV, jež se skládá z dílčích rozpočtů a finančních plánů R_Typ_I. a z R_Typ_II. R_Typ_III. je předkládán Radě BIOCEV na vědomí, stejně tak čerpání tohoto rozpočtu. K sestavení R_Typ_III. předloží smluvní strany své dílčí finanční plány nejpozději do 15. 3. aktuálního roku, Celkový rozpočet, resp. finanční plán centra BIOCEV sestavuje Útvar BIOCEV nejpozději do 30. 4. aktuálního roku a předkládá jej Radě BIOCEV na nejbližším zasedání.

Skutečné čerpání dílčích rozpočtů bude předloženo smluvními stranami po ukončení kalendářního roku, nejpozději do 15. 5. následujícího roku Útvaru BIOCEV. Čerpání R_Typ_III. sestavuje Útvar BIOCEV a předkládá jej Radě BIOCEV na červnovém zasedání Rady BIOCEV.

ROZPOČTOVÉ PROVIZORIUM R_TYP_I.

V případě, že do konce kalendářního roku nebude schválen rozpočet na následující kalendářní rok, bude financování centra BIOCEV v následujícím kalendářním roce prováděno na základě rozpočtového provizoria, jež se bude řídit následujícími pravidly:

- rozpočtové provizorium je možné uplatnit po dobu max. tří měsíců, tj. v daném kalendářním roce do konce března daného roku;
- v době, kdy je financování centra uskutečňováno v režimu rozpočtového provizoria, řídí se financování centra rozpočtem předešlého kalendářního období/roku v daném období/fázi projektu. Výjimku tvoří rok 2016, jemuž nepředcházela rozpočet ve fázi provozní, v případě rozpočtového provizoria pro rok 2016, bude brán zřetel na rozpočet předložený pro rok 2016;
- v případě neschválení R_Typ_I. do konce 3. měsíce daného roku, bude v účinnosti rozpočet z předešlého kalendářního roku. Schválení každého nákladu nad 20.000,- Kč bez DPH vzniklého v daném roce po datu nejpozdějším pro schválení R_Typ_I., je podmíněno písemným souhlasem každé smluvní strany.

ÚHRADA NÁKLADŮ

Příjemce podpory uhradí veškeré náklady, spadající do společných nákladů, a následně bude náklady vykazovat partnerům, kteří se podílejí na nákladech centra BIOCEV dle příloh, Dohody o užívání prostor areálu centra BIOCEV a dle pravidel podrobně popsanych níže, „Kalkulace nákladů dle určení nákladů do skupin“, „Vyúčtování, vykazování a zálohování nákladů centra BIOCEV partnery centra, dle skutečně vynaložených nákladů“. **Vykázané a vyúčtované náklady musí svojí strukturou korespondovat s náklady schválenými v rozpočtu R_Typ_I.** Jakékoliv modifikace příloh Dohody o užívání prostor areálu centra BIOCEV jsou schvalovány Radou BIOCEV a nejsou součástí Partnerské smlouvy.

KALKULACE NÁKLADŮ DLE URČENÍ NÁKLADŮ DO SKUPIN

Náklady dle vykazování a vyúčtování se člení na následující skupiny:

- 1) **První skupina nákladů dle nevážených ploch** – náklady jsou na partnery a příjemce podpory rozpočítány dle m² svěřených prostor, náležících jednotlivým partnerům;
- 2) **Druhá skupina nákladů dle vážených ploch** – náklady jsou na partnery a příjemce podpory rozpočítány dle vážených m² svěřených prostor, náležících jednotlivým partnerům;
- 3) **Třetí skupina nákladů** - náklady jsou na partnery a příjemce podpory rozpočítány dle jiného klíče, nežli dle svěřených prostor (dle m²) ploch;
- 4) **Čtvrtá skupina nákladů dle skutečné spotřeby** – náklady jsou na partnery a příjemce podpory rozpočítány dle skutečné spotřeby, na základě podkladu od dodavatele; dle výstupů z tiskových serverů a výstupů z telefonní centrály; odsouhlaseného Zakázkového listu, dodacího listu.

NÁKLADY NÁLEŽÍCÍ DO „PRVNÍ SKUPINY NÁKLADŮ“ DLE PLOCH

Náklady náležící do „První skupiny nákladů“ jsou zejména následující:

- 1) Provozní služby
 - ostraha, údržba a úklid venkovních ploch;
 - PEST Control, odpadové hospodářství, BOZP, PO;
 - úklid společných prostor.
- 2) Technické služby
 - Servis a provoz, revize, údržba (regulační stanice plynu; centrální zdroj tepla; strojovna; elektroinstalace; slaboproud; zdravotní instalace; výtahy; technologie chlazení; odlučování ropných látek; hromosvod; trafostanice; venkovní osvětlení; atd.).
- 3) Administrativa centra BIOCEV (kancelářské potřeby; mobilní služby; drobný majetek; propagační služby; náklady na reprezentaci, cestovné, úprava stávajícího ekonomického systému pro potřeby projektu BIOCEV; poštovné; externí audit; poradenství; atd.).

4) Náklady na IT

Jedná se zejména o:

- Slaboproud – rekonfigurace systému na základě požadavků uživatelů (vstupní karty; kamerový systém; programovací práce; telefonní ústředna; TV anténa; samočinné plynové hasicí zařízení (revize, tlakové zkoušky, doplnění plynu);
 - CESNET – připojení k internetu;
 - Serverovna – serverové licence; poplatky za domény; přístupové body pro wi-fi síť; rozšíření centrálních zálohovacích kapacit; profylaxe serveroven (UPS, rozvaděče chladicí vody); servis mimo uzavřené smlouvy;
 - IT – AV technika – revize; výměna spotřebního materiálu (lampy u projektorů atd.);
 - Telefonní operátor – měsíční poplatky za analogové pevné linky (výtahy, hlášení EPS a EZS); paušální poplatky za připojení ústředny do VTS; připojení VLAN (kde není možné využít připojení CESNET).
- 5) Dodatečně vzniklých nákladů, které nebyly známy a definovány před podpisem tohoto dodatku, nebude-li dohodnuto jinak.

NÁKLADY NÁLEŽÍCÍ DO „DRUHÉ SKUPINY NÁKLADŮ“ DLE VÁŽENÝCH PLOCH

Náklady náležící do „Druhé skupiny nákladů“ jsou následující média:

- 1) Elektrická energie,
- 2) Zemní plyn,
- 3) Provozní plyny,
- 4) Vodné a stočné,
- 5) Nafta a LTO.

Náklady jsou členěny na objekty SO 001, SO 002 a SO 005 a následně rozpočítány dle vážených m2 – dále viz „Model rozpočítání provozních nákladů centra BIOCEV mezi partnery“, jehož aktualizaci schvaluje Rada BIOCEV.

Elektrická energie, zemní plyn, vodné a stočné pro objekty SO 001, SO 002 a SO 005 jsou měřeny samostatně (samostatné měřáky). Spotřeba těchto médií v SO 005 je rozpočítána mezi objekty SO 001 a SO 002 dle níže uvedených postupů:

1. Elektrická energie spotřebovaná v SO 005 je rozdělena mezi objekty SO 001 a SO 002 podle chlazení (měření množství chladicí vody na klimatizaci).
2. Zemní plyn spotřebovaný v SO 005 je rozdělen mezi objekty SO 001 a SO 002 podle spotřebovaného tepla (topné vody) a páry v těchto objektech.
3. Spotřebovaná voda v SO 005 je rozdělena mezi objekty SO 001 a SO 002 podle spotřeby páry jednotlivých objektů.

Zemní plyn spotřebovaný v objektech SO 001 a SO 002 podle vážených m2

Provozní plyny, nafta a LTO podle vážených m2.

NÁKLADY NÁLEŽÍCÍ DO „TŘETÍ SKUPINY NÁKLADŮ“

Náklady náležící do „Třetí skupiny nákladů“ jsou zejména následující:

- 1) Osobní náklady Útvaru BIOCEV, schválené Radou BIOCEV - pozice provozního týmu centra BIOCEV (Útvar BIOCEV).

Rozpočítání osobních nákladů podle poměru 73/27	
UK v Praze	27 %
z toho PŘ. F UK 2/3	18 %
z toho I. LF UK 1/3	9 %
ústavy AV ČR	73 %

- 2) Náklady na pojištění majetku

Náklady na pojištění movitého a nemovitého majetku pořízeného v rámci projektu BIOCEV (infrastruktury) nesou (spolu)vlastníci movitého a nemovitého majetku dle poměru vyplývající ze smluv s pojišťovnou. Fakturace bude pojišťovnou zaslána přímo na účastníky pojistné smlouvy, tj. 38,25% Partner č. 1 a 61,75% Příjemce podpory.

NÁKLADY NÁLEŽÍCÍ DO „ČTVRTÉ SKUPINY NÁKLADŮ“ DLE SKUTEČNĚ VYNALOŽENÝCH NÁKLADŮ:

Náklady náležící do „Čtvrté skupiny nákladů“ jsou zejména následující:

1) Náklady na úklid užívaných prostor nenáležících do společných prostor

Náklady budou vyúčtovány dle skutečnosti (dodávky služby), dle požadavků partnerů a příjemce podpory (na základě dodacího listu k faktuře).

2) Náklady na telefonní služby a reprografii síťových tiskáren

Tyto náklady budou účtovány dle skutečných nákladů, dle výstupů z tiskových serverů a výstupů z telefonní centrály/ústředny (reprografie – dle identifikační karty; telefonní služby – dle záznamů o hovorech z jednotlivých linek).

3) Náklady za opravy a údržbu

Při zadání požadavku odpovědnou osobou určenou smluvní stranou, na drobné opravy a údržbu ve svěřených prostorách, bude účtována částka za spotřebovaný materiál na základě Zakázkového listu, podepsaného odpovědnou osobou. Objednání a provedení opravy externím dodavatelem (firmou) proběhne na základě schváleného rozsahu oprav a ceny ze strany odpovědné osoby, náklady za opravu budou účtovány pouze smluvní straně, která si opravu objednala.

Stavební úpravy, jež mají investiční charakter, podléhají předchozímu písemnému schválení (spolu)vlastníků nemovitosti.

4) Technické plyny

Plynný argon, plynné helium a O₂ budou hradit smluvní strany, které mají ve výlučně užívaných prostorách zřízené přípojky pro jejich odběr.

5) Plyny z tlakových lahví

Náklady na odběr plynu z tlakových lahví včetně nájemného za užívání tlakových lahví bude hradit smluvní strana, která je příjemce. V případě společného odběru více stran z jedné tlakové lahve takové strany společně a nerozdílně, pokud se strany nedohodnou jinak.

PARTNER Č. 1 – UK – PŘÍRODOVĚDECKÁ FAKULTA A I. LÉKAŘSKÁ FAKULTA

VYKAZOVÁNÍ NÁKLADŮ

1 x za měsíc bude poskytnut ze strany příjemce podpory soupis veškerých relevantních nákladů, po jednotlivých skupinách účtů (syntetik a analytik) s popisem položky a částkou za partnera č. 1 sumarizačně (s rozdělením na uvedené fakulty), za konkrétní syntetický a analytický účet, dle rozdělení skupin nákladů níže uvedených. Tyto náklady budou vyúčtovány, dle výpočtu (součástí vyúčtování), ve kterém budou uvedeny:

- 1) Náklady spadající do První skupiny nákladů dle ploch - budou vypočteny dle m² svěřených prostor;
- 2) Náklady spadající do Druhé skupiny nákladů dle vážených ploch- budou vypočteny dle m² svěřených prostor (vážené m²);
- 3) Náklady spadající do Třetí skupiny nákladů – osobní náklady a pojištění majetku; vykazování se netýká pojištění majetku, fakturace pojištění bude rozdělena přímo od pojišťovny;
- 4) Náklady spadající do Čtvrté skupiny nákladů dle skutečné spotřeby.

VYÚČTOVÁNÍ NÁKLADŮ

Vyúčtování za všechny skupiny nákladů (viz výše) bude uvedeno v sumě jednou částkou za všechny relevantní náklady a to jedenkrát za měsíc, vyjma nákladů za pojištění majetku. Ve vyúčtování nebude zohledněna záloha.

ZASÍLÁNÍ PODKLADŮ

Vždy k 20. dni následujícího měsíce, ke kterému je požadováno vyúčtování, bude doručeno k partnerovi ze strany příjemce podpory vyúčtování za kalendářní měsíc (př.: nejpozději 20. února za měsíc leden). Každé vyúčtování bude obsahovat podrobný popis zaúčtovaných položek (viz výše – „Vykazování nákladů“).

ZÁLOHOVÁNÍ NÁKLADŮ

Partner uhradí jednu zálohu ve výši 1/12 nákladů dle Rozpočtu R_Typ_I, která bude ponechána příjemci podpory v průběhu celého kalendářního období (kalendářního roku) a bude vyúčtována současně s vyúčtováním za poslední období v daném roce, zpravidla za měsíc prosinec. Pro výpočet 1/12 výše zálohy jsou relevantní všechny skupiny nákladů zahrnutých do pravidelného měsíčního vyúčtování (tj. První skupiny, Druhé skupiny, Třetí skupiny – vyjma nákladů na pojištění a Čtvrté skupiny – vyjma nákladů na opravy a údržbu).

VYKAZOVÁNÍ NÁKLADŮ

1 x za měsíc bude poskytnut ze strany příjemce podpory soupis veškerých relevantních nákladů, po jednotlivých skupinách účtů (syntetik a analytik) s popisem položky a částkou za partnera č. 2 až 6 – za každého z partnerů sumarizačně, za konkrétní syntetický a analytický účet, dle rozdělení skupin nákladů níže uvedených. Tyto náklady budou vyúčtovány, dle výpočtu (součástí vyúčtování), ve kterém budou uvedeny:

- 1) Náklady spadající do První skupiny nákladů dle ploch - budou vypočteny dle m² svěřených prostor. Pouze vykazování, včetně zaslání podkladů partnerům č. 2 až 6 - nebude součástí záloh a vyúčtování, náklady jsou hrazeny přímo z dotace AV ČR poskytnuté příjemci podpory;
- 2) Náklady spadající do Druhé skupiny nákladů dle vážených ploch - budou vypočteny dle m² svěřených prostor a koeficientu (vážené m²);
- 3) Náklady spadající do Třetí skupiny nákladů – pouze vykazování, včetně zaslání podkladů partnerům č. 2 až 6 - nebude součástí zálohy a vyúčtování, náklady jsou hrazeny přímo z dotace AV ČR poskytnuté příjemci podpory;
- 4) Náklady spadající do Čtvrté skupiny nákladů dle skutečné spotřeby.

VYÚČTOVÁNÍ NÁKLADŮ

Vyúčtování za všechny skupiny nákladů (viz výše) bude uvedeno v sumě jednou částkou za všechny relevantní náklady a to jedenkrát za měsíc. Ve vyúčtování nebude zohledněna záloha.

ZASÍLÁNÍ PODKLADŮ

Vždy k 20. dni následujícího měsíce, ke kterému je požadováno vyúčtování, bude doručeno k partnerovi ze strany příjemce podpory vyúčtování za kalendářní měsíc (př.: nejpozději 20. února za měsíc leden). Každé vyúčtování bude obsahovat podrobný popis zaúčtovaných položek (viz výše – „Vykazování nákladů“).

ZÁLOHOVÁNÍ NÁKLADŮ

Partner uhradí jednu zálohu ve výši 1/12 nákladů dle Rozpočtu R_Typ_I., která bude ponechána příjemci podpory v průběhu celého kalendářního období (kalendářního roku) a bude vyúčtována současně s vyúčtováním za poslední období v daném roce, zpravidla za měsíc prosinec. Pro výpočet 1/12 výše zálohy je relevantní pouze Druhá a Čtvrtá skupina nákladů, vyjma nákladů na opravy a údržbu ze Čtvrté skupiny nákladů.

V PRAGĚ dne 28. 4. 2017

Ústav molekulární genetiky AV ČR, v. v. i.

prof. RNDr.  sc.

V PRAZE dne 19.6. 2017

Univerzita Karlova

.....
pro

V PRAZE dne 15.5. 2017

Biotechnologický ústav AV ČR, v. v. i.

.....
doc

V PRAZE dne 15.5. 2017

Fyziologický ústav AV ČR, v. v. i.

.....
MU

V PRAZE dne 15.5. 2017

Mikrobiologický ústav AV ČR, v. v. i.

.....
Ing

.....
editel
na
2017

V PRAZE dne 15.5. 2017

Ústav experimentální medicíny AV ČR, v. v. i.

.....
In

V Praze dne 14.5. 2017

Ústav makromolekulární chemie AV ČR, v. v. i.

.....
In

PŘÍLOHA Č. 3

JEDNACÍ ŘÁD RADY BIOCEV

ČLÁNEK I.

UVODNÍ USTANOVENÍ

1. Rada BIOCEV je nejvyšším orgánem projektu Biotechnologického a biomedicínského centra Akademie věd České republiky a Univerzity Karlovy se sídlem ve Vestci (dále jen „BIOCEV“), kterého se účastní Ústav molekulární genetiky AV ČR, v. v. i. (ÚMG), Univerzita Karlova (UK), Biotechnologický ústav AV ČR, v. v. i. (BTÚ), Fyziologický ústav AV ČR, v. v. i. (FGÚ), Mikrobiologický ústav AV ČR, v. v. i. (MBÚ), Ústav experimentální medicíny AV ČR, v. v. i. (ÚEM), Ústav makromolekulární chemie AV ČR, v. v. i. (ÚMCH).
2. Příjemcem podpory pro projekt BIOCEV je ÚMG. Ostatní subjekty uvedené v odst. 1 čl. 1 jsou dle obsahu ustanovení Partnerské smlouvy partnery č. 1 - č. 6 v projektu BIOCEV. Příjemce podpory a partneři č. 1- č. 6 mohou být společně také označeni jako smluvní strany.
3. Rada BIOCEV byla zřízena nabytím účinnosti Partnerské smlouvy ze dne 15. 11. 2009.

ČLÁNEK II.

STOŽENÍ RADY BIOCEV

1. Ve všech fázích (přípravná, realizační a provozní) projektu má Rada jedenáct členů.
2. Deset členů je jmenováno a odvoláváno příjemcem podpory a partnery tak, že:
 - jeden zástupce je jmenován a odvoláván ÚMG
 - čtyři zástupci jsou jmenováni a odvoláváni UK
 - jeden zástupce je jmenován a odvoláván BTÚ
 - jeden zástupce je jmenován a odvoláván FGÚ
 - jeden zástupce je jmenován a odvoláván MBÚ
 - jeden zástupce je jmenován a odvoláván ÚEM
 - jeden zástupce je jmenován a odvoláván ÚMCH
3. Jedenáctým členem Rady BIOCEV je ředitel ÚMG.

1. Rada BIOCEV jako nejvyšší orgán projektu BIOCEV je povinna zejména:

- a) vydávat taková usnesení, která respektují svým obsahem ustanovení Partnerské smlouvy včetně jejích příloh,
- b) vydávat taková usnesení, která svým obsahem respektují pokyny, rozhodnutí či jiné projevy vůle příjemce podpory nebo partnerů č. 1- č. 6 ve vztahu k projektu BIOCEV,
- c) vydávat taková usnesení, která svým obsahem zajišťují realizaci a udržitelnost projektu BIOCEV.

ČLÁNEK IV.

ČLENSTVÍ V RADĚ BIOCEV

1. Členem Rady BIOCEV může být pouze fyzická osoba, která je bezúhonná a má plnou způsobilost k právním úkonům. Za bezúhonného se považuje ten, kdo nebyl v minulosti pravomocně odsouzen pro úmyslný trestný čin.
2. Člen Rady BIOCEV je povinen zachovávat mlčenlivost o důvěrných informacích a skutečnostech, o nichž se dozvěděl prostřednictvím své účasti v Radě BIOCEV.
3. Členství v Radě BIOCEV je čestná funkce.
4. Funkční období členů Rady BIOCEV je 5 let. Tentýž člen Rady BIOCEV může být do Rady BIOCEV jmenován opakovaně. Každý člen Rady BIOCEV může svou osobou zaujímat pouze jedno místo člena Rady BIOCEV.
5. Členství v Radě BIOCEV zaniká:
 - uplynutím funkčního období, pokud nebude člen Rady BIOCEV jmenován opakovaně,
 - úmrtím,
 - odstoupením z funkce člena Rady BIOCEV, a to dnem, kdy člen Rady doručil předsedovi Rady BIOCEV oznámení o svém odstoupení. Pokud odstoupí z Rady BIOCEV předseda Rady BIOCEV, doručuje takové oznámení místopředsedovi Rady BIOCEV;
 - odvoláním z funkce člena Rady BIOCEV, a to dnem, kdy příjemce podpory či partner doručil předsedovi Rady BIOCEV oznámení o odvolání člena Rady BIOCEV. Pokud je odvolán předseda Rady BIOCEV, pak musí být takové oznámení doručeno místopředsedovi Rady BIOCEV. Pokud by byl odvolán z funkce předseda Rady BIOCEV a místopředseda Rady BIOCEV současně, pak je nutné toto oznámit kterémukoliv z členů Rady BIOCEV. Příjemce podpory a partner č. 1- č. 6 mohou z funkce člena Rady BIOCEV odvolat vždy pouze svého zástupce;

- nabytím právní moci rozhodnutí, kterým byl člen Rady BIOCEV pravomocně odsouzen pro spáchání úmyslného trestného činu;
 - ztrátou či omezením způsobilosti k právním úkonům;
 - zánikem Rady BIOCEV nebo zánikem účinnosti Partnerské smlouvy, pokud nebyla nahrazena novým znění Partnerské smlouvy.
6. V případě zániku členství člena Rady BIOCEV musí být nový člen Rady BIOCEV jmenován příslušnou smluvní stranou nejpozději do 7 dnů od zániku členství člena Rady BIOCEV.
7. Člen Rady BIOCEV může být kdykoliv bez odůvodnění odvolán smluvní stranou, která jej do Rady BIOCEV jmenovala. Smluvní strana, která člena Rady BIOCEV odvolala, je povinna o odvolání bez zbytečného odkladu informovat Radu BIOCEV. Stejným způsobem je povinna informovat i o jmenování nového člena Rady BIOCEV.

ČLÁNEK V.

PŘEDSEDA A MÍSTOPŘEDSEDA RADY BIOCEV

1. Předseda a místopředseda Rady BIOCEV jsou voleni a odvoláváni členy Rady BIOCEV.
2. Předsedou nebo místopředsedou může být zvolen pouze člen Rady BIOCEV.
3. Předseda či místopředseda Rady BIOCEV může ze své funkce odstoupit. Takové oznámení o odstoupení z funkce předsedy či místopředsedy oznamuje předseda Rady BIOCEV místopředsedovi Rady BIOCEV a místopředseda Rady BIOCEV předsedovi Rady BIOCEV.
4. Odstoupením z funkce předsedy či místopředsedy Rady BIOCEV nezaniká členství v Radě BIOCEV.
5. Pokud dojde k zániku členství v Radě BIOCEV některým ze způsobů dle čl. IV odst. 5 a takovou osobou, u níž dochází k zániku funkce člena Rady BIOCEV, je předseda či místopředseda Rady BIOCEV, dochází současně se zánikem členství v Radě BIOCEV i k zániku funkce předsedy a místopředsedy Rady BIOCEV.

ČLÁNEK VI.

TAJEMNÍK RADY BIOCEV

1. Tajemník Rady BIOCEV odpovídá zejména za administrativní a organizační náležitosti související s činností Rady BIOCEV a za vyhotovení zápisů z jednání Rady BIOCEV.
2. Tajemník není členem Rady BIOCEV, ale má povinnost se vždy účastnit zasedání Rady BIOCEV, avšak bez práva hlasovat.

3. Tajemník Rady BIOCEV je jmenován do své funkce Radou BIOCEV na návrh ředitele BIOCEV, a to smluvní stranou, u níž je tajemník Rady BIOCEV v pracovním poměru, popř. u níž takový pracovní poměr z této funkce teprve vznikne.
4. Tajemník je povinen se při výkonu své funkce řídit ustanoveními Partnerské smlouvy, jednacím řádem Rady BIOCEV a usneseními Rady BIOCEV.
5. Funkce tajemníka Rady BIOCEV zaniká odvoláním z této funkce, odstoupením z funkce nebo smrtí. V takovém případě bude nový Tajemník jmenován bez zbytečného odkladu.

ČLÁNEK VII.

ROZHODNUTÍ RADY BIOCEV A PŮSOBNOST RADY BIOCEV

1. Rada BIOCEV rozhoduje formou jednotlivých usnesení Rady BIOCEV. Usnesení je přijato minimálně 8 z 11 hlasů.
2. Usnesení Rady BIOCEV nejsou pro příjemce podpory ani partnery č. 1 - č. 6 právně závazná a mají pouze doporučující charakter, vyjma usnesení vydaných Radou BIOCEV dle čl. 18 odst. 3 Partnerské smlouvy.
3. Zástupce Příjemce podpory a zástupci partnerů č. 1 - č. 6 jsou povinni při vydávání usnesení v Radě BIOCEV respektovat veškerá ustanovení Partnerské smlouvy a dalších předpisů uvedených v Partnerské smlouvě.
4. Působností Rady BIOCEV se rozumí vymezený okruh kompetencí svěřených Radě BIOCEV.
5. Kompetence a pravomoce Rady BIOCEV:
 - Schvaluje plán projektu a doplnění plánu projektu (realizační dokumentaci) na návrh ředitele BIOCEV. Plán projektu se skládá minimálně z těchto dokumentů:
 - Technický popis projektu
 - Projektová dokumentace stavby
 - Analýza rizik projektu
 - Roční plán zasedání Rady BIOCEV
 - Schvaluje strategické dokumenty projektu/centra BIOCEV a jejich změny na návrh ředitele BIOCEV. Strategickými dokumenty centra BIOCEV jsou minimálně tyto dokumenty:
 - Pravidla vědecké politiky
 - Kariérní řád
 - Plán mobility pracovníků vůči aplikační sféře
 - Plán mobility pracovníků vůči zahraničí
 - Politika nábory pracovníků na volné pozice
 - Plán zapojení BIOCEV do nových nebo existujících magisterských programů
 - Plán zapojení BIOCEV do nových nebo existujících doktorských programů

- Genderová politika
 - Komunikační plán centra BIOCEV
 - Business model
 - Vnitřní předpisy pro transfer technologií
 - Systém spolupráce s externími a interními komerčními subjekty
 - Organizační a vnitřní provozní řády centra BIOCEV
 - Analýza potřeby externích dodavatelů
 - Benchmarkové šetření
- Schvaluje návrh přijatelných odchylek od plánu projektu na návrh ředitele BIOCEV a předkládá jej statutárním orgánům partnerů a příjemce podpory
 - Bere na vědomí reporty o pokroku projektu od manažera projektu/ředitele BIOCEV.
 - Schvaluje změny v projektu v rozsahu přesahujícím schválenou odchylku od plánu projektu na návrh ředitele BIOCEV a předkládá jej statutárním orgánům partnerů a příjemce podpory
 - Schvaluje finanční podklady na návrh ředitele BIOCEV:
 - Roční Rozpočet centra BIOCEV a předkládá jej statutárním orgánům partnerů a příjemci podpory. Roční rozpočet obsahuje veškeré náklady, spadající do společných nákladů centra BIOCEV. Schválením rozpočtu Rada BIOCEV schvaluje výši provozních nákladů centra BIOCEV a tím i podíly smluvních stran na provozních nákladech.
 - Závěry clearingového zúčtování a předkládá je statutárním orgánům partnerů a příjemce podpory,
 - Výroční zprávy centra BIOCEV a předkládá je statutárním orgánům partnerů a příjemci podpory
 - Závěrečné zprávy externího auditora projektu a předkládá je statutárním orgánům partnerů a příjemce podpory
 - Schvaluje návrh výše a splatnosti příspěvku smluvních stran na úhradu nezpůsobilých výdajů projektu BIOCEV na návrh ředitele BIOCEV a předkládá jej statutárním orgánům partnerů a příjemce podpory.
 - Schvaluje návrh výše a splatnosti příspěvku příjemce podpory a partnera č. 1 na úhradě nezpůsobilých výdajů stavby BIOCEV ve fázi realizační a předkládá jej statutárním orgánům partnera č. 1 a příjemce podpory
 - Schvaluje další náležitosti vyplývající z Přílohy č. 2 Partnerské smlouvy, Podrobný popis způsobu financování
 - Navrhuje a schvaluje výsledky projektu, za které je odpovědný ředitel BIOCEV
 - Kontroluje a hodnotí dosažení výsledků, za které je odpovědný ředitel BIOCEV
 - Konstruktivně reaguje na nově identifikované potřeby centra BIOCEV na návrh ředitele BIOCEV
 - Rozhoduje o způsobu řízení klíčových rizik na základě požadavku ředitele BIOCEV
 - Poskytuje aktivně a v případě potřeby expertní podporu řediteli BIOCEV
 - Schvaluje zadávací dokumentaci, jmenuje členy komisi (tj. komise pro otevírání obálek, komise pro posouzení kvalifikace, hodnotící komise), schvaluje zprávu o posouzení a hodnocení nabídek, jejíž schválení je podmínkou pro přijetí rozhodnutí o výběru nejvhodnější nabídky v rámci veřejných zakázek souvisejících s provozem centra BIOCEV vyjma zakázek malého rozsahu na návrh ředitele BIOCEV
 - Volí a odvolává předsedu a místopředsedu Rady BIOCEV
 - Schvaluje kritéria pro výběr personálního obsazení pozice ředitele BIOCEV
 - Jmenuje tajemníka Rady BIOCEV a ředitele BIOCEV
 - Odvolává tajemníka Rady BIOCEV a ředitele BIOCEV
 - Schvaluje kritéria pro výběrová řízení na obsazení pozice vedoucího útvaru servisní laboratoře/Core

Facilities, vedoucích výzkumných programů, vedoucích výzkumných laboratoří a vedoucích servisních laboratoří na návrh ředitele BIOCEV

- Schvaluje výběr kandidátů a návrh jmenování do pozic vedoucích výzkumných laboratoří a do všech pozic vyšších, než jsou pozice vedoucích výzkumných laboratoří předložený ředitelem BIOCEV
- Rozhoduje o interních sporech v souladu s ustanovením čl. 18 odst. 3 Partnerské smlouvy
- Schvaluje změny rozdělení, zúžení či rozšíření kompetencí a pravomocí Rady BIOCEV a ředitele BIOCEV na návrh člena Rady BIOCEV nebo ředitele BIOCEV
- Dohlíží na zajištění úspěšné realizace a udržitelnosti projektu BIOCEV.
- Zřizuje si dle potřeby poradní orgány
- Jmenuje Ekonomickou komisi, poradní orgán Rady BIOCEV.
- Je oprávněna dočasně nebo trvale delegovat své kompetence na ředitele BIOCEV

čet kompetencí a pravomocí není vyčerpávající. Kompetence a pravomoci Rady BIOCEV mohou být dále upřesňovány také samotnou Partnerskou smlouvou, jejími ostatními přílohami a rovněž Technickým popisem projektu BIOCEV.

ČLÁNEK VIII.

JEDNÁNÍ RADY BIOCEV

Rada BIOCEV zasedá dle schváleného ročního plánu zasedání Rady BIOCEV, minimálně však jednou za tři měsíce. Program jejího zasedání navrhuje předseda Rady BIOCEV na podnět kteréhokoliv člena rady BIOCEV nebo ředitele BIOCEV.

Předseda Rady BIOCEV je povinen svolat mimořádné jednání Rady BIOCEV nejpozději do 5-ti pracovních dnů ode dne, kdy obdržel žádost kteréhokoliv člena Rady BIOCEV nebo ředitele BIOCEV o svolání mimořádné Rady BIOCEV.

Členové Rady BIOCEV musejí být o zasedání Rady BIOCEV vyzooměně písemně s tím, že ve vyzooměně (pozvance) musí být uveden termín a místo zasedání Rady BIOCEV a dále alespoň rámcový program jednání.

Pravidelných a mimořádných zasedání Rady BIOCEV se pravidelně s hlasem poradním účastní také ředitel BIOCEV. Podle potřeby jsou přizváni na pravidelná a mimořádná jednání hosté. Přizvaní účastníci nemají hlasovací právo, mohou se však vyjadřovat k projednávaným záležitostem.

Podklady pro jednání Rady BIOCEV připravuje ředitel BIOCEV ve spolupráci s tajemníkem Rady BIOCEV.

Pozvánka na jednání Rady BIOCEV spolu s rámcovým programem jednání je tajemníkem Rady BIOCEV zaslána členům Rady BIOCEV a přizvaným osobám v případě pravidelného zasedání nejpozději 5 pracovních dnů před termínem jednání a v případě mimořádného zasedání nejpozději 2 kalendářní dny před termínem jednání. Členové Rady BIOCEV zároveň s pozvánkou obdrží podklady pro jednání Rady BIOCEV.

Program zasedání je schvalován při zahájení jednání. Návrhy na změnu programu jsou oprávněni předkládat všichni členové Rady BIOCEV a ředitel BIOCEV, doporučení na změny a doplnění mohou navrhnout též přizvaní účastníci.

8. Rada BIOCEV je usnášení schopná, je-li na jejím jednání přítomno alespoň osm jejích členů. K přijetí všech usnesení Rady BIOCEV je nutný souhlas alespoň osmi jejích členů.
9. Členové Rady BIOCEV jsou povinni se aktivně účastnit jednání a plnit úkoly, které vyplynou z usnesení Rady BIOCEV.
10. Členové Rady BIOCEV se mohou dát zastoupit na jednání jiným členem Rady BIOCEV popř. jinou odborně způsobilou osobou. Zástupce je povinen se před zahájením jednání prokázat písemnou plnou mocí.
11. Zasedání Rady BIOCEV řídí předseda Rady BIOCEV. V případě jeho nepřítomnosti řídí jednání místopředseda Rady BIOCEV a v případě nepřítomnosti předsedy i místopředsedy Rady BIOCEV řídí zasedání rady člen Rady BIOCEV písemně zmocněný předsedou Rady BIOCEV.
12. Rada BIOCEV rozhoduje hlasováním.
13. Veškerá usnesení Rady BIOCEV jsou účinná dnem jejich přijetí.
14. Pozměňovací návrhy k jednotlivým bodům jednání programu musí být prezentovány před hlasováním o jednotlivých bodech.
15. O pozměňovacích návrzích se hlasuje v obráceném pořadí, než v jakém byly předloženy.
16. Zasedání Rady BIOCEV jsou neveřejná, pokud Rada BIOCEV nerozhodne jinak.

ČLÁNEK IX.

PŘEDKLÁDÁNÍ ZPRÁV A NÁVRHŮ PRO JEDNÁNÍ RADY BIOCEV

1. Rada BIOCEV jedná a rozhoduje na základě zpráv a návrhů, které jí písemně nebo prostřednictvím e-mailu předkládají její členové, pracovní skupiny, odborné poradní komise a ředitel BIOCEV.
2. Zprávy a návrhy musejí být doručeny nejpozději 6 pracovních dnů před pravidelným jednáním Rady BIOCEV tajemníkovi Rady BIOCEV. V případě mimořádného jednání Rady BIOCEV nejpozději 3 kalendářní dny před mimořádným zasedáním Rady BIOCEV.

ČLÁNEK X.

JEDNÁNÍ RADY BIOCEV POSTUPEM „PER ROLLAM“

1. Návrhy, k jejichž projednání není možné nebo účelné svolat zasedání Rady BIOCEV, mohou být z rozhodnutí předsedy Rady BIOCEV nebo ředitele BIOCEV zaslány členům Rady BIOCEV k projednání mimo zasedání

písemnou cestou, popř. elektronickou poštou (dále „per rollam“).

Členové Rady BIOCEV musí být seznámeni se záležitostí projednávanou „per rollam“ včetně návrhu usnesení. Lhůta pro posouzení záležitosti a návrhu usnesení se zpravidla stanoví na pět pracovních dní od odeslání.

- Členové Rady BIOCEV k návrhu zaslanému „per rollam“ požadovaným způsobem sdělí, zda s návrhem souhlasí, nesouhlasí či se zdrží hlasování; mohou uvést i důvody svého stanoviska. V případě, že se člen Rady BIOCEV nevyjádří, jeho hlas se bude počítat jako nesouhlasný.
- Požádá-li o to alespoň jeden člen Rady BIOCEV, musí předseda Rady BIOCEV postup „per rollam“ pozastavit a přikázat návrh k novému projednání na řádném zasedání Rady BIOCEV. Stejně může předseda Rady BIOCEV postupovat z vlastního rozhodnutí.
- Zápis o usnesení schváleném „per rollam“ se připojuje k zápisu z nejbližšího následujícího zasedání Rady BIOCEV a je ověřován v jeho průběhu.

ČLÁNEK XI.

ZÁPIS ZE ZASEDÁNÍ RADY BIOCEV

- O zasedání Rady BIOCEV pořizuje tajemník Rady BIOCEV zvukový záznam a zápis, přičemž zápis zasílá k připomínkám členům Rady BIOCEV a předkládá ke schválení členovi Rady BIOCEV, který řídil zasedání. V případě, že nedojde mezi členy Rady BIOCEV ke shodě o zápisu ze zasedání Rady BIOCEV uvede se do zápisu přepis relevantní části zvukového záznamu. Zápis musí obsahovat všechny projednané body schváleného programu a usnesení, které k nim Rada BIOCEV přijala. Každý člen Rady BIOCEV má právo požádat, aby jeho námitka či připomínka byla v zápisu zaznamenána. Zápis není veřejně přístupný.
- Výsledek hlasování o usnesení Rady BIOCEV musí být v zápisu uveden. Nebylo-li hlasování o usnesení Rady BIOCEV jednomyslné, musí být v zápisu zaznamenáno, jak v dané záležitosti hlasoval každý člen Rady BIOCEV. Požádá-li o to člen Rady BIOCEV, bude v zápisu rovněž zaznamenáno, jaké důvody pro své stanovisko uvedl.
- Zápis se doručuje nejpozději do sedmi pracovních dnů po zasedání všem členům Rady BIOCEV a řediteli BIOCEV a Řídícímu orgánu
- Zápis ze zasedání Rady BIOCEV je ověřován na jejím nejbližším následujícím zasedání.

ČLÁNEK XII.

ADMINISTRACE DOKUMENTACE RADY BIOCEV

- Dokumentaci o jednání a usneseních Rady BIOCEV vede tajemník Rady BIOCEV a je odpovědný za její archivaci

1. Tento jednací řád Rady BIOCEV nabývá účinnosti dnem nabytí účinnosti nového úplného znění partnerské smlouvy.

2. Jednací řád Rady BIOCEV je přílohou č. 3 Partnerské smlouvy a je její nedílnou součástí

V PRAZE dne 28. 4. 2017

Ústav molekulární genetiky AV ČR, v. v. i.

prof. F

V PRAZE dne 19. 6. 2017

Univerzita Karlova

prof. M

V PRAZE dne 15. 5. 2017

Biotechnologický ústav AV ČR, v. v. i.

doc. R

V PRAZE dne 15. 5. 2017

Fyziologický ústav AV ČR, v. v. i.

MUDr

V PRAZE dne 15. 5. 2017

Mikrobiologický ústav AV ČR, v. v. i.

Ing. Ji

na zák

V PRAZE dne 15. 5. 2017

Ústav experimentální medicíny AV ČR, v. v. i.

Ing. M

V Prac dne 14. 5. 2017

Ústav makromolekulární chemie AV ČR, v. v. i.

Ing. Ji

PŘÍLOHA Č. 4:

ORGANIZAČNÍ STRUKTURA CENTRA BIOCEV

VYMEZENÍ CENTRA BIOCEV

Smluvní strany se dohodly na vědeckém programu, jehož smyslem je zkoncentrovat výzkumné týmy dosud rozptýlené v jednotlivých institucích do špičkového centra BIOCEV a díky maximalizaci synergických efektů ve výzkumu pak umožnit postupné zvýšení kvality a objemu jejich výzkumné produkce a dosáhnout evropské úrovně excelence v biotechnologickém a biomedicínském výzkumu. Cílem projektu BIOCEV je především vytvoření centra excelence mezinárodní úrovně.

Vědecká aktivita centra BIOCEV

Vědecká aktivita centra BIOCEV se opírá nejen o výzkumné skupiny (projekty), které jsou organizovány do pěti výzkumných programů, ale též o tzv. Servisní laboratoře (Core facilities), velké národní výzkumné infrastruktury (dále jen Infrastruktury) zařazené na Cestovní mapě Velkých Infrastruktur v gesci MŠMT a také mezinárodní konsorcia.

Seznam servisních laboratoří

ÚMG je provozovatelem infrastruktur a servisních laboratoří:

- České centrum pro fenogenomiku
- Kryobanka
- Příprava médií a umývárna

UK je provozovatelem servisních laboratoří:

- OMICS (Proteomika, Genomika)
- Zobrazovací metody

BTÚ je provozovatelem servisních laboratoří:

- Kvantitativní a digitální PCR
- Centrum molekulární struktury

FÁZE PROJEKTU

Období udržitelnosti projektu BIOCEV (fáze provozní) je zahájena 1. 1. 2016 a navazuje na předchozí fázi realizace projektu BIOCEV.

Budování projektu BIOCEV probíhá ve třech hlavních fázích – příprava projektu, realizace projektu a provoz centra BIOCEV. Ve fázích příprava projektu BIOCEV a realizace projektu BIOCEV byl způsob organizace managementu projektu odlišný zejména z důvodu různých úkolů a cílů řízení projektu v těchto fázích.

Příprava projektu (fáze přípravy) byla zahájena 1. 1. 2008 a byla ukončena 31. 12. 2010, přičemž Rozhodnutí o poskytnutí dotace bylo vydáno 31. 1. 2012.

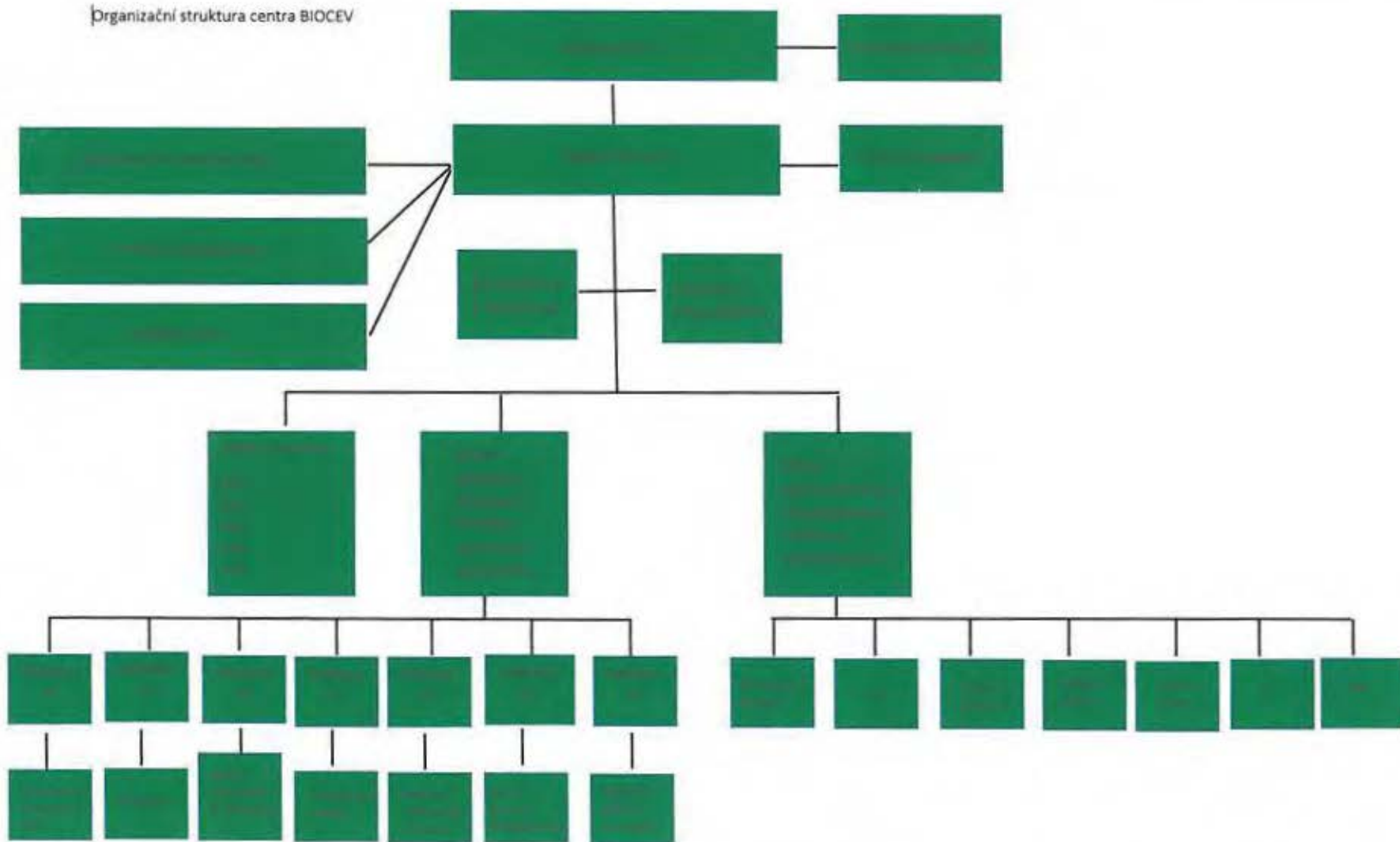
Realizace projektu (fáze realizační) byla zahájena 1. 1. 2011 a ukončena 31. 12. 2015. Realizace projektu byla dále rozdělena na následující 2 fáze:

- Investiční (infrastrukturní) fáze
- Náběh provozu (též náběhová provozní fáze)

Investiční fáze byla podle plánovaného časového harmonogramu ukončena do konce 12. měsíce 2015. Náběhová provozní fáze byla zahájena v 10. měsíci 2015 a ukončena 31. 12. 2015. Tento den byl rovněž nejzazším dnem ukončení projektu a byla jím ukončena i celá fáze realizace projektu.

Projekt BIOCEV, centrum BIOCEV pokračuje dále fází provozní, tj. ode dne 1. 1. 2016 po dobu pěti let od data ukončení projektu, kdy bude v jejím průběhu sledována udržitelnost projektu, tj. do konce roku 2020.

Organizační struktura centra BIOCEV



„Věda a výzkum/výzkumné programy“ jsou ředitelem BIOCEV pouze koordinovány, řízení spadá pod příslušné smluvní strany Partnerské smlouvy.

RADA BIOCEV

Projekt je společně realizován příjemcem podpory a partnery č. 1 – č. 6 (dále jen „smluvní strany“). Rada BIOCEV je nejvyšším orgánem projektu/centra BIOCEV. V průběhu fáze provozní je projekt BIOCEV řízen Radou BIOCEV, ve které jsou zastoupeni partneři a příjemce podpory dle partnerské smlouvy. Radě BIOCEV je přidělen ředitel BIOCEV.

Pravomoci, kompetence, působnost a procesní záležitosti Rady BIOCEV se řídí Jednacím řádem Rady BIOCEV, jež je přílohou č. 3 Partnerské smlouvy.

V případě, že se Rada BIOCEV usnese z vážných a doložených důvodů na tom, že ředitel BIOCEV nemůže dlouhodobě vykonávat svoji funkci, přechází jeho pravomoc na Radu BIOCEV, která určí, jak budou jednotlivé kompetence a pravomoci ředitele BIOCEV vykonávány.

K řešení problematiky specifických odvětví si Rada BIOCEV zřizuje poradní komise.

EKONOMICKÁ KOMISE BIOCEV

Ekonomická komise projednává veškeré ekonomické a provozní záležitosti týkající se centra BIOCEV. Na základě projednání vydává usnesení, která jsou doporučením pro Radu BIOCEV.

Pravomoci, kompetence, působnost a procesní záležitosti Ekonomické komise se řídí Jednacím řádem Ekonomické komise, jež je přílohou č. 9 Partnerské smlouvy.

ŘEDITEL BIOCEV

Na ředitele BIOCEV jsou kromě stanovených kompetencí ředitele BIOCEV přeneseny případně další kompetence a pravomoci, na kterých se Rada BIOCEV usnese. Ředitel BIOCEV řídí provoz útvaru BIOCEV a koordinuje činnost vědeckých skupin. Ředitel BIOCEV je jmenován Radou BIOCEV na období 5 let, přičemž po uplynutí prvního funkčního období rozhodne Rada BIOCEV o jeho jmenování ředitelem pro další funkční období. Ředitel BIOCEV odpovídá za svou činnost Radě BIOCEV. Řediteli BIOCEV jsou svěřeny veškeré kompetence a pravomoci, které nejsou svěřeny Radě BIOCEV. Je povinen se při výkonu své funkce řídit Partnerskou smlouvou a usneseními Rady BIOCEV.

Mezi kompetence a pravomoci ředitele BIOCEV patří zejména:

- Řídí útvar BIOCEV v souladu s podmínkami OP VaVpl, partnerskou smlouvou, s řídicími dokumenty centra BIOCEV a usneseními Rady BIOCEV;
- Plně zodpovídá za přípravu, zpracování a změny strategických dokumentů projektu a jejich předložení ke schválení Radě BIOCEV;
- Zastupuje a reprezentuje centrum BIOCEV navenek v rozsahu svých kompetencí;

- Odpovídá za zpracování organizačních a vnitřních provozních řádů centra BIOCEV a jejich předložení Radě BIOCEV;
- Odpovídá za implementaci a dodržování Vědecké politiky;
- Odpovídá za zpracování Business modelu BIOCEV, vnitřních předpisů pro transfer technologií a systému spolupráce s externími subjekty a předkládá tyto dokumenty ke schválení Radě BIOCEV.
- Odpovídá za zpracování mezinárodního benchmarkového srovnání centra BIOCEV jednou ročně a jeho předložení ke schválení Radě BIOCEV;
- Odpovídá za zpracování návrhu kritérií pro výběr personálního obsazení pozice vedoucího útvaru servisních laboratoří/Core Facilities, vedoucích výzkumných programů, vedoucích výzkumných laboratoří a vedoucích servisních laboratoří a jeho předložení Radě BIOCEV ke schválení;
- Ve spolupráci s příjemcem podpory a partnery č. 1- č. 6 odpovídá za zpracování návrhu na jmenování vedoucích výzkumných programů BIOCEV a vedoucího útvaru servisních laboratoří;
- Ve spolupráci s příjemcem podpory a partnery č. 1 - č. 6 a vedoucími výzkumných programů, odpovídá za zpracování návrhu na jmenování vedoucích výzkumných laboratoří;
- Ve spolupráci s příjemcem podpory a partnery č. 1 - č. 6 a vedoucím útvaru servisních laboratoří, odpovídá za zpracování návrhu na jmenování vedoucích jednotlivých servisních laboratoří;
- Jmenuje na základě návrhu schváleného Radou BIOCEV osoby na pozice vedoucího útvaru servisních laboratoří/Core Facilities (nikoliv národních velkých infrastruktur), vedoucí výzkumných programů, vedoucí výzkumných laboratoří a vedoucí servisních laboratoří;
- Koordinuje sestavení plánu činnosti projektů a průběžných hodnotících zpráv o projektech;
- Zabezpečuje koordinaci vědeckých projektů ve spolupráci s vedoucími výzkumných programů v rámci vytyčeného vědeckého záměru centra BIOCEV a kontroluje soudržnost a synergie vědeckých programů a projektů;
- Uděluje plnou moc zaměstnancům k zastupování v rámci jemu vymezených pravomocí;
- Deleguje pravomoci přímo podřízeným vedoucím zaměstnancům;
- Navrhuje členy Mezinárodní vědecké rady, Interní vědecké rady, Aplikační rady a předkládá složení těchto rad ke schválení Radě BIOCEV;
- Svolává Mezinárodní vědeckou radu, Interní vědeckou radu, Aplikační radu;
- Rozhoduje o interních sporech v souladu s čl. 18 odst. 1 Partnerské smlouvy;
- Činí všechna další potřebná rozhodnutí a kroky pro zajištění realizace projektu dle plánu projektu a cílů projektu, a to jak strategická tak operativní, pokud nejsou v kompetenci a rozhodovací pravomoci Rady BIOCEV;
- Navrhuje změny rozdělení, rozšíření či zúžení kompetencí a pravomocí Rady BIOCEV a ředitele BIOCEV a předkládá ke schválení Radě BIOCEV.

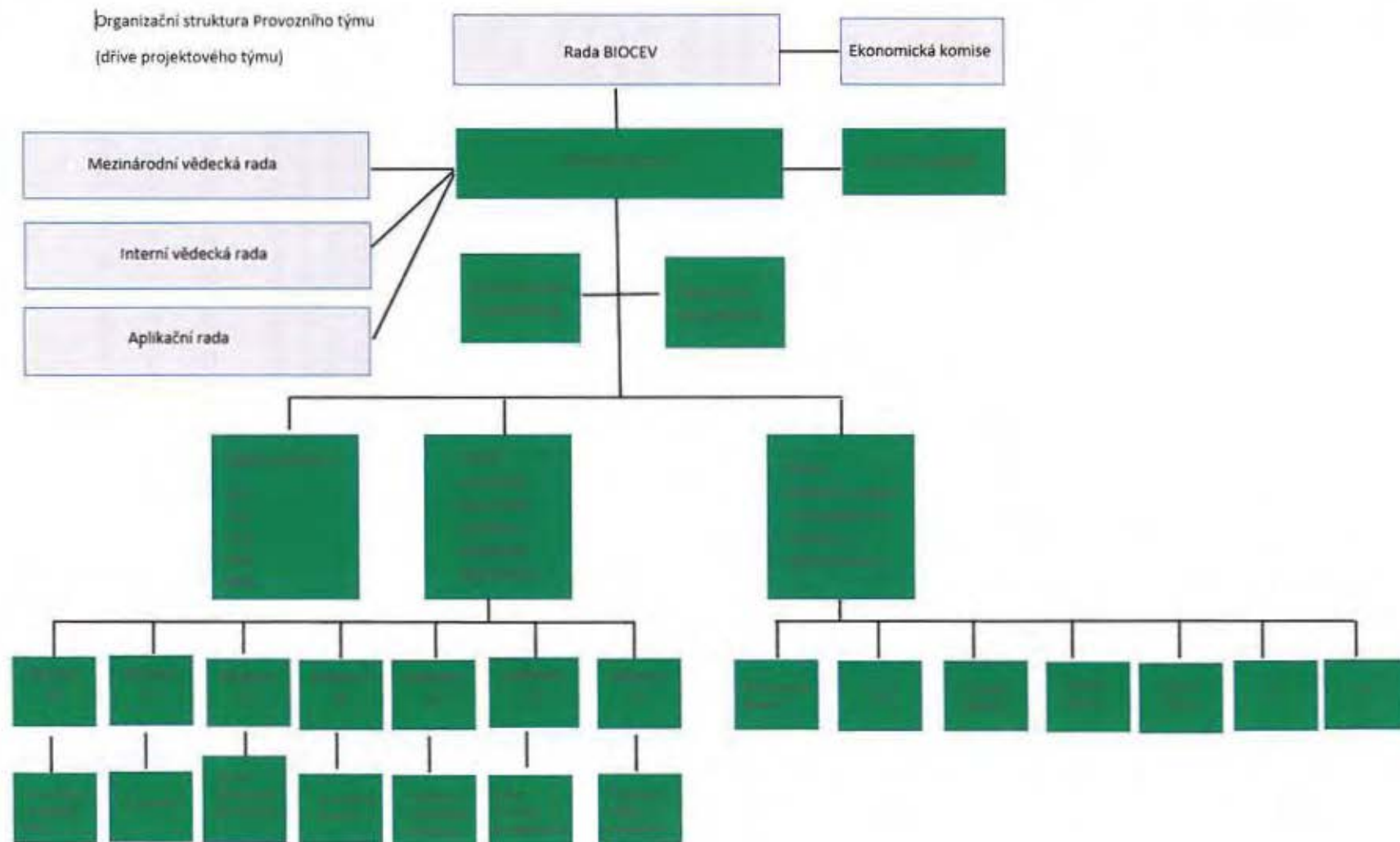
Výčet kompetencí a pravomocí není vyčerpávající. Kompetence a pravomoci ředitele BIOCEV mohou být dále upravovány také samotnou Partnerskou smlouvou, jejími ostatními přílohami a rovněž Technickým popisem projektu BIOCEV.

ÚTVAR BIOCEV

Pro zajištění činností centra BIOCEV je zřízen Útvar BIOCEV, jehož složení je přizpůsobeno nárokům fáze provozní centra BIOCEV, skládající se z provozního týmu (tj. pracovního týmu a vědeckého týmu.) a poradní úrovně (tj. Mezinárodní vědecké rady, Interní vědecké rady a Aplikační rady). Na projektové úrovni je tento Útvar vždy zodpovědný Radě BIOCEV, tím však není dotčeno právo příjemce podpory dané pracovněprávním vztahem k řediteli BIOCEV a pracovnímu týmu. Kompetence a pravomoci v rámci provozního týmu v Útvaru BIOCEV je dán pracovněprávními vztahy u konkrétních osob, které jsou krom svých přímých nadřízených podřízeni Řediteli BIOCEV.

PROVOZNÍ TÝM

Provozní tým (dříve projektový tým) se skládá z Vědeckého týmu a Pracovního týmu. Jeho organizační struktura je následující:



Vedoucí administrátor centra BIOCEV (Zástupce ředitele pro ekonomiku a provoz)

Je podpůrný výkonný orgán zodpovědný za ekonomický a organizační provoz útvaru BIOCEV. Vedoucí administrátor centra BIOCEV je odpovědný přímo řediteli BIOCEV.

Zástupce ředitele:

1. řídí ekonomický provoz centra BIOCEV
2. může být ředitelem BIOCEV pověřen jakýmkoliv úkolem spadajícím do Ekonomiky a organizace.

Vedoucí administrátor řídí prostřednictvím útvaru administrativy a managementu zejména ekonomické, personální a administrativní činnosti včetně oblasti zadávání veřejných zakázek, podpory vzdělávání a oblasti grantů a dotací, transfer technologií, správu infrastruktury a stavby a IT služby centra BIOCEV, jak ve vztahu ke smluvním stranám, tak ve vztahu k operačnímu programu a jeho Řídícímu orgánu a dalším kontrolním orgánům.

Útvar je veden přímo vedoucím administrátorem (zástupcem ředitele pro ekonomiku a provoz).

Vedoucí útvaru servisních laboratoří (Zástupce ředitele pro servisní laboratoře)

Je to podpůrný výkonný orgán zodpovědný za fungování servisních laboratoří centra BIOCEV a odpovědný přímo řediteli BIOCEV. Zástupce ředitele:

1. řídí provoz servisních laboratoří centra BIOCEV
2. může být ředitelem BIOCEV pověřen jakýmkoliv úkolem spadajícím do oblasti servisních laboratoří.

Útvar servisních laboratoří je řízen vedoucím útvaru servisních laboratoří (zástupcem ředitele pro servisní laboratoře) a je složen ze sedmi jednotek (core facilities). V rámci Core Facility je možné sledovat nákladové (full-cost) ceny. Servisní laboratoře budou nabízet své služby jak interním, tak externím (v režimu Open Access) zákazníkům.

Útvar odpovídá za provozuschopnost a připravenost technologií servisních laboratoří podle potřeb a požadavků vědeckých projektů. Řídí využívání kapacit při dosahování optimální výše provozních nákladů. Navrhuje strategii technologického rozvoje. Jeho hlavní funkce jsou:

1. Návrh strategie rozvoje technologických zařízení
2. Monitorování a vyhodnocování kapacitního využívání servisních laboratoří a zařízení
3. Spolupráce při vyhledání potenciálních uživatelů při nedostatečném kapacitním využití
4. Koordinace využití zařízení interními i externími uživateli (řízení kapacit v čase)
5. Příprava k provozu na základě pokynů vědeckých pracovníků
6. Zajištění oprav a údržby (vlastními i externími silami).

Následující pozice jsou přímo řízeny ředitelem BIOCEV.

Pracovní pozice zajišťující komunikaci a marketing

Náplň práce osob zajišťujících PR a marketing jsou níže uvedené činnosti, jejichž výčet je v minimální míře:

- Vytvoření značky centra BIOCEV, včetně zajištění webového a intranetového prostředí;

- Komunikování značky (resp. obsahu značky) odborné i laické veřejnosti vhodnými komunikačními kanály;
- Příprava mediálních prezentací vědy a výzkumu v BIOCEV;
- Organizování akcí od specializovaných (s vědeckým zaměřením) po akce pro širokou laickou veřejnost na domácím i mezinárodním poli;
- Měření účinnosti komunikačního působení.

Tajemník/tajemnice Rady BIOCEV:

Tajemník Rady BIOCEV odpovídá zejména za administrativní a organizační náležitosti související s činností Rady BIOCEV a za vyhotovení zápisů z jednání Rady BIOCEV.

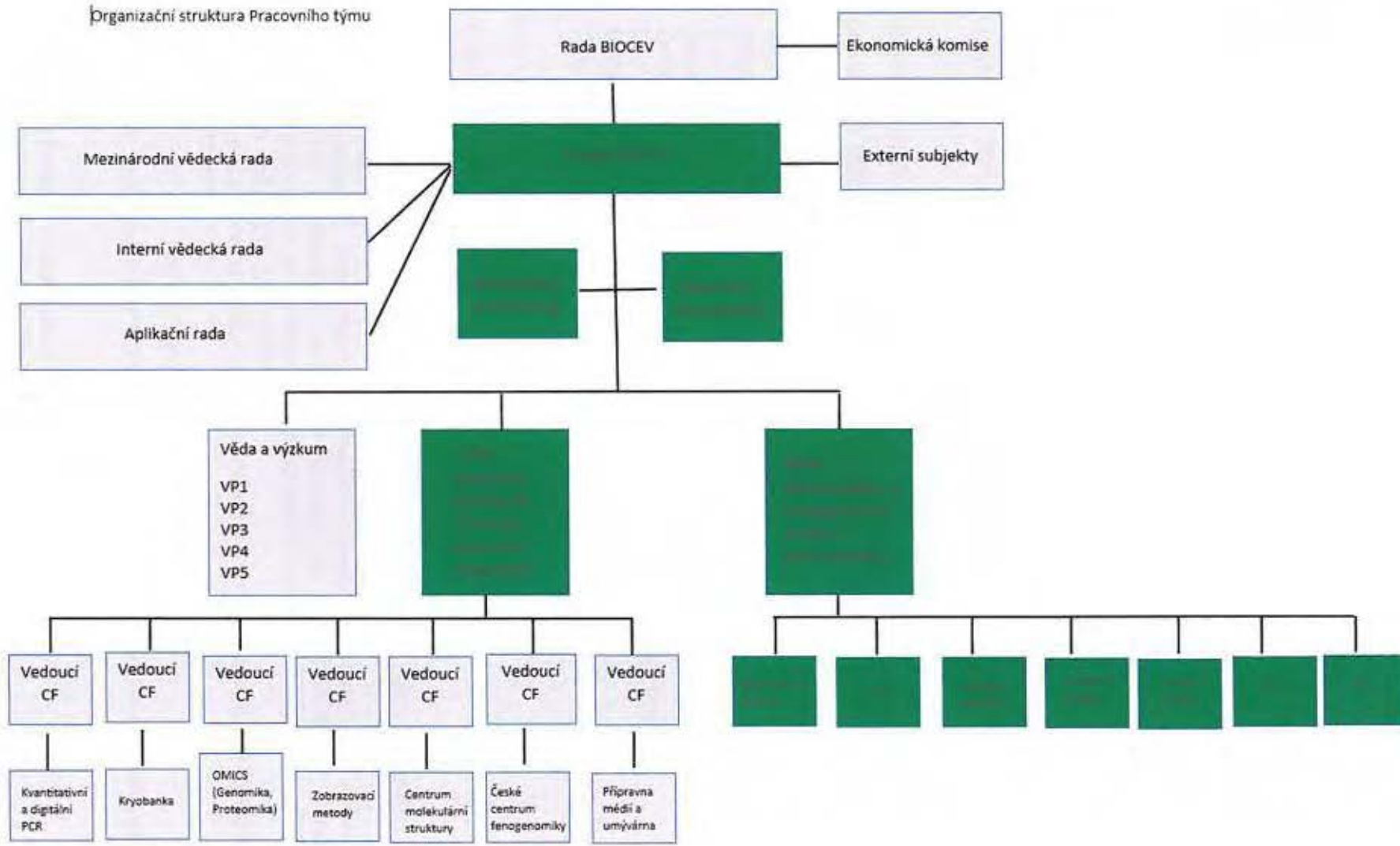
Tajemník není členem Rady BIOCEV, ale má povinnost se vždy účastnit zasedání Rady BIOCEV, avšak bez práva hlasovat.

Tajemník Rady BIOCEV je jmenován do své funkce Radou BIOCEV na návrh ředitele BIOCEV, a to smluvní stranou, u níž je tajemník Rady BIOCEV v pracovním poměru, popř. u níž takový pracovní poměr z této funkce teprve vznikne.

Tajemník je povinen se při výkonu své funkce řídit ustanoveními Partnerské smlouvy, jednacím řádem Rady BIOCEV a usneseními Rady BIOCEV.

Funkce tajemníka Rady BIOCEV zaniká odvoláním z této funkce, odstoupením z funkce nebo smrtí. V takovém případě bude nový Tajemník jmenován bez zbytečného odkladu.

Organizační struktura Pracovního týmu



ÚTVAR ADMINISTRATIVY A MANAGEMENTU – PRACOVNÍ POZICE

Útvar administrativy a managementu zajišťuje zejména správu činnosti: ekonomické, technické, obchodní, personální a administrativní činnosti, transfer technologií, správu infrastruktury a stavby a IT služby projektu BIOCEV, jak ve vztahu ke smluvním stranám, tak ve vztahu k operačnímu programu a jeho Řídicímu orgánu a dalším kontrolním orgánům.

Útvar je řízen vedoucím administrátorem (zástupcem ředitele pro ekonomiku a provoz) a má tyto organizační části (pracovní pozice) – Ekonomiku a finance, Lidské zdroje, TTO, Veřejné zakázky, Granty a dotace, Správu areálu, ICT.

Tento uvedený výčet činností je plně v pravomoci a odpovědnosti vedoucího administrátora centra BIOCEV.

Uvedená náplň práce pracovních pozic je v odpovědnosti pracovníka, který činnost vykonává a kterému byla tato činnost svěřena, dle platné pracovní smlouvy, jejíž součástí je náplň práce.

Pracovní pozice zajišťující ekonomiku a finance

Náplň práce osob zajišťujících správu ekonomiky a financí jsou níže uvedené činnosti, jejichž výčet je v minimální míře:

- Příprava finančních plánů projektu a ročních rozpočtů;
- Hlášení směrem k ŘO OP VaVpl;
- Příprava podkladů pro zúčtování příspěvků partnerů;
- Zpracování kalkulací;
- Zpracování primárních účetních podkladů;
- Spolupráce s finančním oddělením ÚMG a partnerů projektu BIOCEV;
- Monitorování a vyhodnocování finančních operací BIOCEV;
- Operativní řízení finančních operací.

Pracovní pozice zajišťující lidské zdroje

Náplň práce osob zajišťujících lidské zdroje jsou níže uvedené činnosti, jejichž výčet je v minimální míře:

- Komunikace s partnerskými institucemi v záležitostech MI – lidských zdrojů, vykazování MZ;
- Příprava podkladů pro udržování aktuální databáze zaměstnanců BIOCEV (tj. zaměstnanců partnerských institucí s úvazkem na projekt BIOCEV) a hostů (tj. studentů pracujících ve výzkumných programech centra BIOCEV a po delší dobu hostujících vědeckých pracovníků);
- Správa pracovněprávní dokumentace potřebné pro vykazování dle Metodiky pro období udržitelnosti.

Pracovní pozice zajišťující technologický transfer

Náplň práce osob zajišťujících technologický transfer jsou níže uvedené činnosti, jejichž výčet je v minimální míře:

- Zpracování vnitřních předpisů pro transfer technologií;
- Zajištění fungování Demand Monitor Office (DMO);

- Poskytování poradenství v oblasti technologického transferu a ochrany duševního vlastnictví vědeckým pracovníkům;
- Vyhodnocování aplikačního potenciálu výsledků vědeckých projektů centra BIOCEV;
- Ochrana duševních práv;
- Budování povědomí o duševním vlastnictví v rámci centra BIOCEV;
- Komerzializace práv (technologický transfer);
- Marketing duševních práv na vědeckém trhu.

Pracovní pozice zajišťující veřejné zakázky

Náplň práce osob zajišťujících správu veřejných zakázek jsou níže uvedené činnosti, jejichž výčet je v minimální míře:

- Posuzování a tvorba právních dokumentů centra BIOCEV (partnerská smlouva, vnitřní předpisy, směrnice a řády apod.);
- Veřejné zakázky týkající se provozu centra BIOCEV (dodávky, služby a příp. stavební práce), IT a administrativa, tvorba zadávacích podmínek, administrace zadávacího řízení a povinnosti související s uzavřením smlouvy;
- Výběrová řízení na veřejné zakázky malého rozsahu.

Pracovní pozice zajišťující granty a dotace

Náplň práce osob zajišťujících správu grantů a dotací jsou níže uvedené činnosti, jejichž výčet je v minimální míře:

- Komunikace s partnerskými institucemi v záležitostech MI, MZ;
- Zpracování monitorovacích zpráv projektů v období udržitelnosti dle Metodiky pro období udržitelnosti;
- Evidence grantové činnosti centra BIOCEV;
- Vyhledávání, analýza a monitoring grantových a jiných dotačních příležitostí v programech EU a ČR pro pracovníky centra – věda, výzkum, mobilita aj; komunikace a jednání s poskytovateli dotací;
- Organizace informačních seminářů a prezentace vedení projektu a dalších dotačních možností;
- Metodická podpora, poskytování odborných konzultací a další spolupráce s dotačními odděleními příjemce a partnerů.

Pracovní pozice zajišťující správu areálu

Činnost je vykonávána na základě zplnomocnění osoby/osob vlastníky budovy. Ve zplnomocnění je uveden rozsah činností, které je správa budovy a areálu oprávněna zastávat a vykonávat jménem vlastníka/vlastníků budovy.

Náplň práce osob zajišťujících Správu areálu centra BIOCEV ve Vestci jsou níže uvedené činnosti, jejichž výčet je v minimální míře:

- Správa majetku a zajištění optimálního provozu, oprav a údržby;
- Ostraha areálu, objektů a movitých věcí;
- Provozní údržba a opravy, a to vlastními pracovníky nebo dodavatelsky;
- Odpadové hospodářství a s tím spojeně správní, evidenční a bezpečnostní činnosti;
- Energetické služby energocentra areálu;
- Stravovací služby svépomocí nebo dodavatelsky;
- Recepční služby.

Pracovní pozice zajišťující ICT

Náplň práce osob zajišťujících ICT jsou níže uvedené činnosti, jejichž výčet je v minimální míře:

- Správa a údržba LAN sítě centra BIOCEV, síťových služeb, datových úložišť, serveroven; centrálního tiskové řešení, VoIP ústředny;
- Správa uživatelských účtů;
- Správa a údržba AV techniky;
- Správa centrální výpočetní techniky a licencí;
- Servisní činnosti v IT majetku (infrastruktury) pořízeném v rámci projektu BIOCEV;
- Zaškolování a podpora uživatelů.

Vybrané aktivity útvaru lze zajistit prostřednictvím externích dodavatelů.

VĚDA A VÝZKUM – VĚDECKÝ TÝM

Tato oblast je rozdělena do pěti výzkumných programů řízených vedoucími výzkumných programů, kteří odpovídají přímo řediteli BIOCEV. Každý program je pak dále členěn na dílčí výzkumné projekty, které jsou realizovány výzkumnými týmy v rámci výzkumných laboratoří. Každý projekt je definován tak, aby stimuloval horizontální spolupráci s ostatními projekty uvnitř programu, stejně jako mezi programy navzájem, a tak aby bylo dosaženo maximálního synergického efektu.

Vedoucí výzkumného programu

Vedoucí programu je jmenován ředitelem BIOCEV (délka funkčního období je minimálně 5 let, pokud Rada BIOCEV nerozhodne ad hoc jinak, jedna osoba může být jmenována maximálně na 2 funkční období po sobě bezprostředně následující). V kompetenci vedoucího výzkumného programu je zejména:

- Zodpovídat za sestavení a aktualizaci plánu činnosti jednotlivých výzkumných projektů daného programu.
- Průběžně dohlížet na plnění stanovených úkolů a reportovat o pokroku plnění těchto úkolů řediteli BIOCEV.
- Zajišťovat horizontální soudržnost projektů v programu.
- Vytvářet a řídit komunikační platformy pro vedoucí výzkumných laboratoří s cílem předávání informací a poznatků při řešení vědeckých úkolů.
- Dohlížet na udržování soudržnosti činnosti projektů a vytvářet synergické efekty
- Koordinovat sestavení zprávy o výsledcích činnosti projektů.

Výzkumná laboratoř

Je nejnižší organizační složkou oblasti Věda a výzkum. Výzkumná laboratoř sdružuje vědecké odborníky a pomocný personál realizující dílčí výzkumný projekt definovaný v dokumentaci projektu BIOCEV.

Každý projekt má stanovený cíl, který je odvozený od vědeckého cíle projektu BIOCEV, personální strukturu, očekávané technologické vybavení, svou určenou kapacitu a umístění v rámci prostor centra BIOCEV a finanční rozpočet. Výzkumné projekty jsou řízeny vedoucími výzkumných laboratoří.

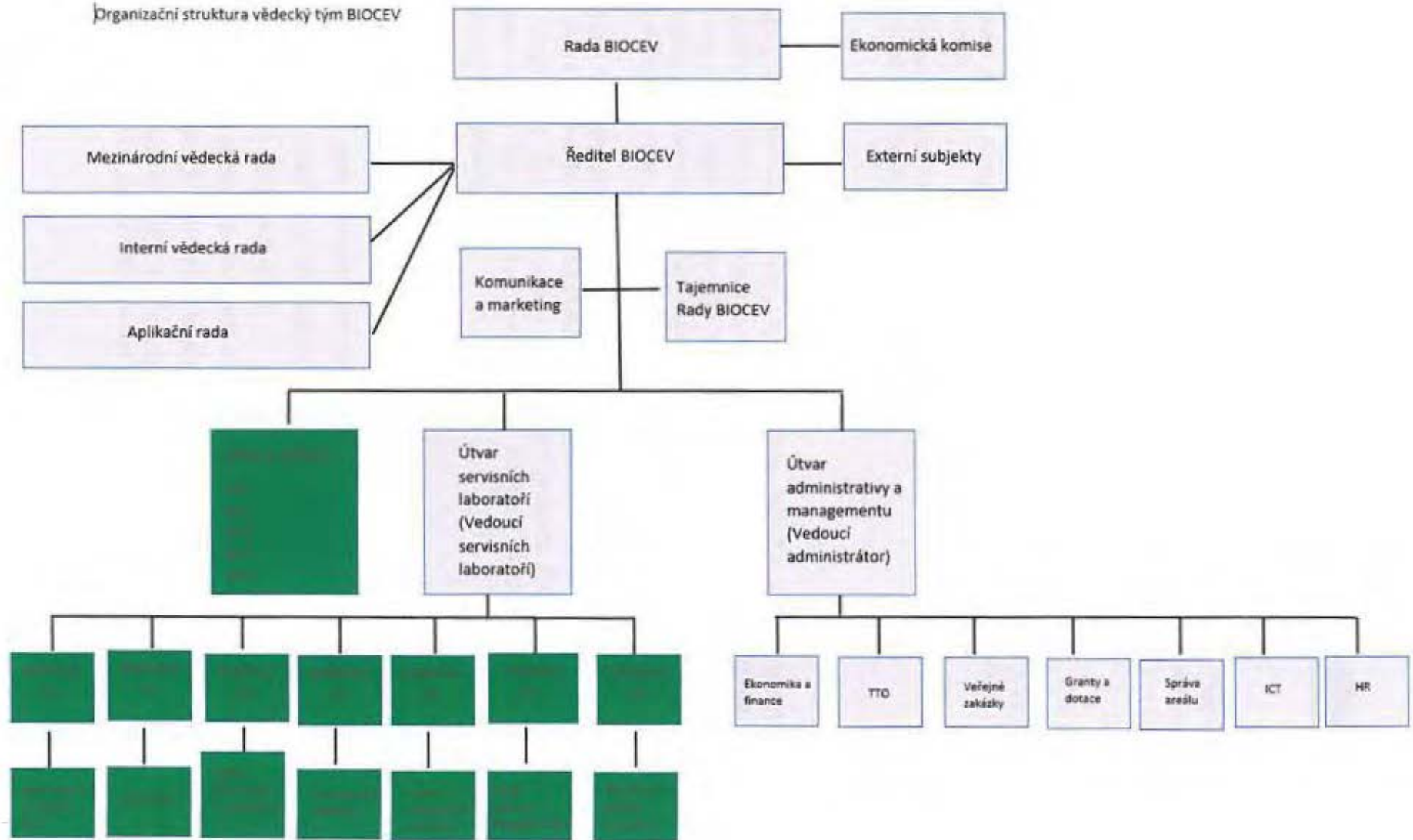
Vedoucí výzkumné laboratoře je jmenován ředitelem BIOCEV na základě návrhu schváleného Radou BIOCEV.

Vedoucí výzkumné laboratoře

V kompetenci vedoucího výzkumné laboratoře je zejména:

- Odpovídá za sestavení a rozvoj vědeckého týmu projektu.
- Sestavuje plán vědeckých činností projektu.
- Řídí činnost vědeckého týmu projektu.
- Zpracovává průběžné zprávy o plnění plánu činností projektu dle zadání vedoucího výzkumného programu.
- Organizuje, monitoruje a vyhodnocuje práci členů projektu a určuje opatření k dalšímu postupu.
- Ve spolupráci s vedoucími servisních laboratoří připravuje plán využití infrastruktury a spolupracuje na řešení případných kapacitních disproporcí.
- Odpovídá za monitoring grantových možností a přípravu grantových žádostí

Organizační struktura vědecký tým BIOCEV



Mezinárodní vědecká rada

Mezinárodní vědecká rada (ISB) je poradním orgánem ředitele BIOCEV, mezi jehož členy jsou významné zahraniční vědecké osobnosti současně s prokazatelnou zkušeností se spoluprací s aplikační sférou. Mezinárodní vědecká rada byla ustavena Radou BIOCEV v 08/2013 a bude se scházet minimálně jednou ročně.

Hlavními kompetencemi ISB jsou:

- Posuzovat kvalitu (excelenci) vědeckého záměru centra BIOCEV a kvalitu výstupů vědecké práce z mezinárodního hlediska, mimo jiné také se zřetelem na aplikační potenciál.
- Poskytovat řediteli náměty, informace či doporučení ke zvýšení výkonnosti a prestiže centra BIOCEV i jednotlivých vědců.

Interní Vědecká rada

Interní vědecká rada (ISB) je poradním orgánem ředitele BIOCEV, zaměřeným na vědeckou oblast projektu BIOCEV. Interní vědecká rada byla ustavena v 07/2013. Vědeckou radu ustanovuje Rada BIOCEV. Členy Interní vědecké rady jsou ředitel BIOCEV, vedoucí výzkumných programů BIOCEV, a vedoucí technologického transferu. Způsob a jednání Interní vědecké rady je upraven jednacím řádem Interní vědecké rady. Interní vědecká rada se bude scházet minimálně jednou měsíčně.

Interní vědecká rada jako poradní orgán se spoluúčastní posuzování vědeckého zaměření, sleduje vědeckou výkonnost, kvalitu vědecké práce, kvalitu výsledků centra BIOCEV, synergie jednotlivých projektů a programů a dodržení souladu se záměrem projektu BIOCEV. Výstupem práce interní vědecké rady mohou být doporučení pro ředitele BIOCEV, vedoucí výzkumných programů a vedoucí výzkumných laboratoří.

Do působnosti Interní vědecké rady zejména náleží:

- Navrhovat zásady a pravidla Vědecké politiky (kritéria vědecké excelence).
- Sledovat plnění vědeckého záměru programů.
- Sledovat úroveň vědeckých výstupů programů.
- Sledovat úroveň vědeckých týmů.
- Sleduje úroveň servisních laboratoří a monitoruje činnosti národních infrastruktur
- Sledovat vertikální a horizontální soudržnost centra BIOCEV.
- Na pokyn ředitele BIOCEV a v souladu s usneseními Rady BIOCEV se podílet na přípravě programu jednání Mezinárodní vědecké rady.

Aplikační rada

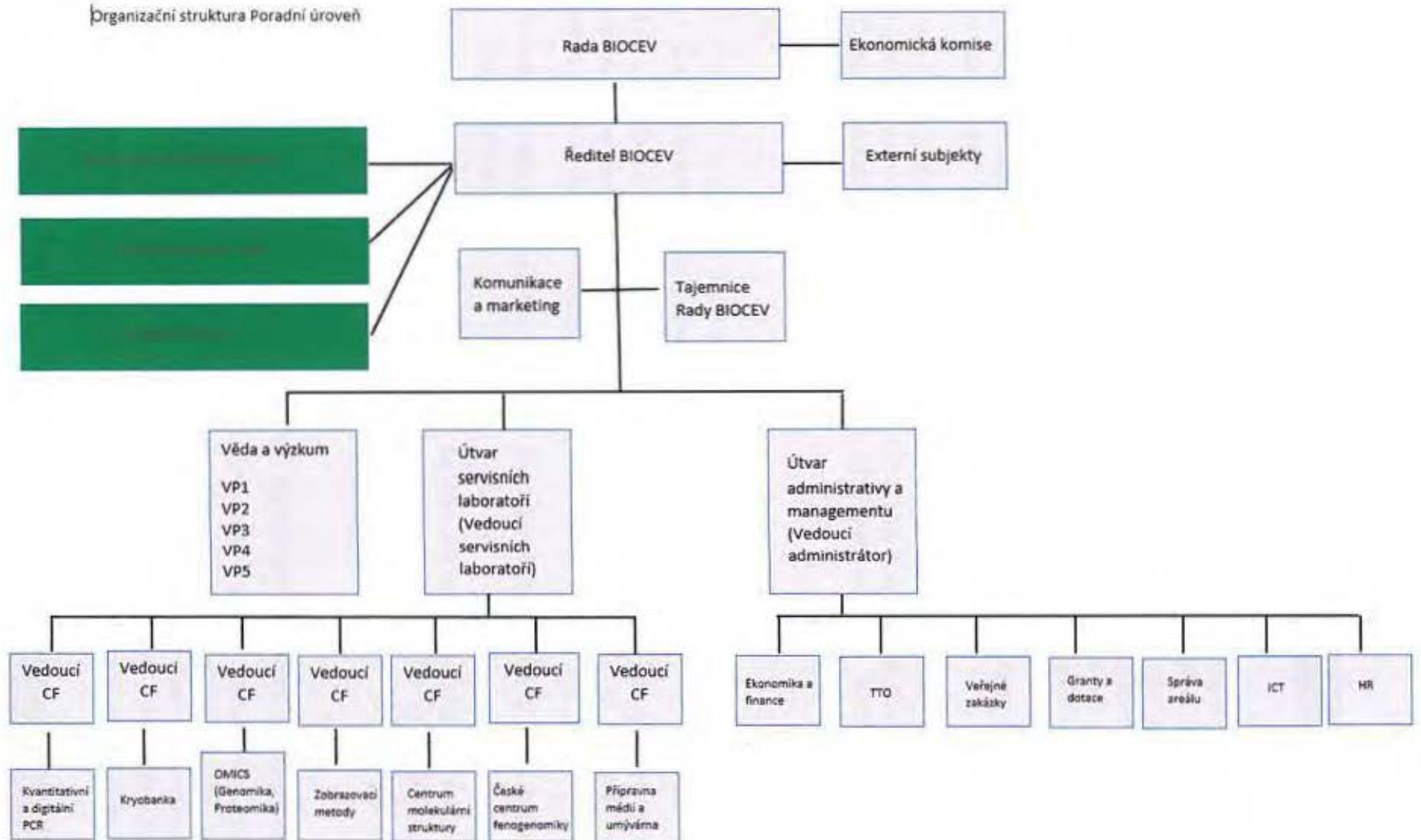
Aplikační rada (AB) je poradní orgán ředitele BIOCEV, který se spoluúčastní na rozvoji a koordinaci vztahů s aplikačním sektorem. Aplikační rada je jmenována Radou BIOCEV na návrh ředitele BIOCEV (Aplikační rada byla ustavena v 08/2013). Členy Aplikační rady je 5 externích specialistů

na národní a zahraniční aplikační sektor (jmenování Radou BIOCEV). Jednání Aplikační rady je upraveno Jednacím řádem.

Do působnosti Aplikační rady zejména náleží:

- Připomínkovat vyhodnocení relevance vědeckých programů a aktivit realizovaných v rámci servisních laboratoří k vývoji aplikačního sektoru a navrhnout řediteli BIOCEV opatření směřující k úpravě
- Připomínkovat strategii vědeckých programů na základě jejich aplikačního potenciálu (relevance vůči trhu) a navrhnout řediteli BIOCEV potřebná opatření.
- Připomínkovat aplikační úroveň výsledků programů a vydávat doporučení k zlepšení výkonnosti centra BIOCEV v TT na potenciálním trhu.
- Doporučovat a připomínkovat postup v oblasti PR vůči aplikačnímu sektoru.

Organizační struktura Poradní úroveň



VELKÉ NÁRODNÍ INFRASTRUKTURY

Velké národní infrastruktury jsou definovány jako komplexní výzkumné infrastruktury složené z řady na sebe navazujících servisních laboratoří s určitým výzkumným programem; mající vlastní technologický vývoj a podporující výzkum uživatelských skupin. Infrastruktury jsou schváleny vládou ČR a zařazeny v „Cestovní mapě velkých infrastruktur“. Infrastruktury mají své vedení a reprezentaci a musí plnit indikátory národního programu. Nositelem Infrastruktury není přímo centrum BIOCEV, ale příjemce podpory nebo jeden z partnerů projektu BIOCEV. Ze strany MŠMT je vyžadováno, kromě stabilního řízení, i podpora hostitelské instituce, její finanční spoluúčast a také jmenování mezinárodního poradního orgánu. Národní infrastruktury se nemusí nutně překrývat s organizací v rámci centra BIOCEV a může mít i externí součásti.

Centrum BIOCEV hostuje několik velkých národních infrastruktur, které byly odsouhlaseny Vládou ČR a jsou minimálně z části financovány MŠMT. V rámci centra BIOCEV působí tyto velké národní infrastruktury: Infrafrontier-CZ/Czech Centre for Phenogenomics (CCP), Instruct-CZ a Czech-Biolmaging.

Zapojení centra BIOCEV do mezinárodních konsorcií:

1) České centrum pro fenogenomiku

v ESFRI konsorciu INFRAFRONTIER (<https://www.infrafrontier.eu/>) a IMPC (International Mouse Phenotyping Consortium; <http://www.mousephenotype.org/>). CCP je v rámci centra BIOCEV navázáno zejména na výzkumný program I.

2) Infrastruktura Czech-Biolmaging je začleněna do ESFRI konsorcia EuroBiolmaging

Účast v konsorciu je navázána na vybudování servisní laboratoře „Zobrazovací metody“ a je v rámci centra BIOCEV provázána zejména s výzkumným programem II. Servisní laboratoř „Zobrazovací metody“ je vybudována s cílem zajistit přístup ke špičkovým metodám světelné mikroskopie a pokročilým metodám elektron mikroskopického zobrazování.

3) Infrastruktura Instruct-CZ je členem ESFRI (<https://www.structuralbiology.eu/>)

Účast v konsorciu je navázána na vybudování servisní laboratoře „Centrum molekulární struktury“ a je v rámci centra BIOCEV provázána zejména s výzkumným programem III. V rámci České republiky je navázání na strukturálně biologické infrastruktury koordinována mezi centrem BIOCEV a brněnským CEITECem v rámci českého infrastrukturního projektu CIISB. Strukturálně biologické aktivity se v centru BIOCEV koncentrují na krystalografii, hmotnostní spektrometrii a biofyzikální metody charakterizace biomolekul.

ZÁKLADNÍ FUNKCE CENTRA EXCELENCE

Kategorie funkcí centra excelence
Kategorie I

- základní výzkum v oblasti biotechnologie a biomedicíny
- ochrana duševních práv a transfer technologií do aplikační roviny
- vzdělávání studentů PhD a podpora studentů magisterského studia

Kategorie II

- správa a řízení technologií pro vědecký výzkum (core facilities)
- podpora grantovým programům
- mezinárodní aktivity
- informační podpora vědeckých programů
- marketing a vztah k veřejnosti
- hospodářská správa areálu BIOCEV včetně zásobování
- administrativní funkce (finance, personalistika, bezpečnost, jakost a jiné)

V PRAZE dne 28. 4. 2017

Ústav molekulární genetiky AV ČR, v. v. i.

.....
prof.

V PRAZE dne 19. 6. 2017

Univerzita Karlova

.....
prof.

V PRAZE dne 15. 5. 2017

Biotechnologický ústav AV ČR, v. v. i.

.....
doc.

V PRAZE dne 15. 5. 2017

Fyziologický ústav AV ČR, v. v. i.

.....
MUDr.

V PRAZE dne 15. 5. 2017

Mikrobiologický ústav AV ČR, v. v. i.

.....
Ing. J.
na zá

.....
tel
017

V PRAZE dne 15. 5. 2017

Ústav experimentální medicíny AV ČR, v. v. i.

.....
Ing. M.

V Prace dne 14. 5. 2017

Ústav makromolekulární chemie AV ČR, v. v. i.

.....
Ing. J.

PŘÍLOHA Č. 5

ČESTNÉ PROHLÁŠENÍ

Ústav molekulární genetiky AV ČR, v. v. i.

se sídlem: Vídeňská 1083, Praha 4, PSČ 142 20, IČ 68378050, jednající prof. RNDr. Václavem Hořejším, CSc., ředitelem,

(dále jen „příjemce podpory“ nebo „žadatel“)

na straně jedné,

a

Univerzita Karlova

se sídlem: Ovocný trh 560/5, Praha 1, PSČ 116 36, IČ 00216208, jednající prof. MUDr. Tomášem Zimou, DrSc., rektorem,

(dále jen „partner č. 1“)

a

Biotechnologický ústav AV ČR, v. v. i.

se sídlem: Průmyslová 595, Vestec, 252 50, PSČ 142 20, IČ 86652036, jednající doc. RNDr. Janou Pěkníkovou, CSc., ředitelkou

(dále jen „partner č. 2“)

a

Fyziologický ústav AV ČR, v. v. i.

se sídlem: Vídeňská 1083, Praha 4, PSČ 142 20, IČ 67985823, jednající MUDr. Janem Kopeckým, DrSc., ředitelem,

(dále jen „partner č. 3“)

a

Mikrobiologický ústav AV ČR, v. v. i.

se sídlem: Vídeňská 1083, Praha 4, PSČ 142 20, IČ 61388971, jednající Ing. Jiřím Haškem, CSc., pověřeným ředitelem na základě pověření ze dne 23. 3. 2017

(dále jen „partner č. 4“)

a

Ústav experimentální medicíny AV ČR, v. v. i.

se sídlem: Vídeňská 1083, Praha 4, PSČ 142 20, IČ 68378041, jednající Ing. Miroslavou Anděrovou, CSc., ředitelkou

(dále jen „partner č. 5“)

a

Ústav makromolekulární chemie AV ČR, v. v. i.

se sídlem: Heyrovského nám. 1888/2, Praha 6, PSČ 162 06, IČ 61389013, jednající Ing. Jiří Kotkem, Dr., ředitelem,

(dále jen „partner č. 6“)

Výše specifikovaní partneři č. 1 – č. 6 a příjemce podpory tímto čestně prohlašují, že jsou si vědomi skutečnosti, že dle ustanovení § 2 písm. e) zákona č. 320/2001 Sb., o finanční kontrole ve veřejné správě, v platném znění, jsou osobami povinnými spolupůsobit při výkonu finanční kontroly, a zavazují se tímto spolupůsobit při finanční kontrole ve smyslu ust. čl. 16 Partnerské smlouvy ze dne 11.7.2012, ve znění Dodatku č. 6, jejíž součástí je toto čestné prohlášení jako příloha č. 5.

V PRAZE dne 28.9. 2017

Ústav molekulární genetiky AV ČR, v. v. i.

prof. RNDr.

V PRAZE dne 19.6. 2017

Univerzita Karlova

prof. MUDr.

V PRAZE dne 15.5. 2017

Biotechnologický ústav AV ČR, v. v. i.

doc. RNDr.

V PRAZE dne 15.5. 2017

Fyziologický ústav AV ČR, v. v. i.

MUDr. J.

V PRAZE dne 15.5. 2017

Mikrobiologický ústav AV ČR, v. v. i.

Ing. Jiří F.

na základě

V PRAZE dne 15.5. 2017

Ústav experimentální medicíny AV ČR, v. v. i.

Ing. Miroslav

V Praze dne 14.5. 2017

Ústav makromolekulární chemie AV ČR, v. v. i.

Ing. Jiří K.

PŘÍLOHA Č. 6

ROLE PŘÍJEMCE PODPORY A PARTNERŮ Č. 1 - Č. 6

1. ÚSTAV MOLEKULÁRNÍ GENETIKY AV ČR, v. v. i.

Ústav molekulární genetiky AV ČR, v. v. i. (ÚMG) je příjemcem podpory projektu BIOCEV a zároveň má ve spoluvlastnictví areál BIOCEV včetně kancelářského nábytku, laboratorního nábytku, digestoří a vybavení interiéru. ÚMG je provozovatelem areálu BIOCEV. ÚMG se zabývá vědeckým výzkumem molekulární podstaty funkčních projevů buněk a organismů, jejichž poruchy mohou vést k závažným onemocněním. Mnozí pracovníci ústavu přednášejí na vysokých školách, školi studenty a mladé vědecké pracovníky, spolupracují s biotechnologickými firmami a popularizují výsledky vědecké práce.

ÚMG je provozovatelem infrastruktur a servisních laboratoří:

- České centrum pro fenogenomiku
- Kryobanka

Přípravna médií a umývárna

Úlohou ÚMG, jako příjemce podpory je zejména organizační, personální, administrativní zabezpečení projektu a provoz centra BIOCEV. Příjemce podpory je odpovědný za zajištění komunikace s řídicím orgánem OP VaVpI. Pro potřeby projektu ÚMG zřídil interní organizační složku (útvár BIOCEV).

Ve vědecké části projektu se ÚMG podílí na realizaci výzkumných projektů zejména v rámci programů Funkční genomika.

ÚMG se podílí definovanou částí na plnění monitorovacích indikátorů projektu (detailní přehled viz příloha č. 1 Partnerské smlouvy).

2. UNIVERZITA KARLOVA (PARTNER Č. 1)

Univerzita Karlova (UK) do projektu BIOCEV vstupuje prostřednictvím svých dvou fakult, a to Přírodovědecké fakulty a 1. lékařské fakulty. Univerzita Karlova je jediným z partnerů, který vedle příjemce podpory nabyt majetkový podíl na vybudované infrastruktuře. UK má ve spoluvlastnictví infrastrukturu a stavbu BIOCEV včetně kancelářského nábytku, laboratorního nábytku, digestoří, vybavení interiéru a laboratorních přístrojů.

Hlavní činností Přírodovědecké i 1. lékařské fakulty je výchova magisterských a doktorských studentů. Nedílnou součástí výše uvedené činnosti Přírodovědecké fakulty i 1. lékařské fakulty je provádění kvalitního základního výzkumu v prioritních oblastech jako jsou biomedicína, molekulární a buněčná

biologie, parazitologie a virologie, technologie nových materiálů, chemie a další. Tento výzkum také vytváří příležitosti pro vývoj aplikací, ať již v oblasti molekulární medicíny, cílených léčiv či analýzy látek.

Univerzita Karlova je garantem vzdělávacích aktivit BIOCEV. Prostřednictvím Přírodovědecké a 1. lékařské fakulty se UK podílí na realizaci výzkumných projektů zejména v rámci programů Buněčná biologie a virologie a Vývoj léčebných a diagnostických postupů. Dále potom mají tyto dvě fakulty svůj podíl na realizaci programu Funkční genomika a Biomateriály a tkáňové inženýrství.

UK je provozovatelem servisních laboratoří:

- OMICS Genomika a OMICS Proteomika
- Zobrazovací metody

UK se podílí definovanou částí na plnění monitorovacích indikátorů projektu (detailní přehled viz příloha č. 1 Partnerské smlouvy).

3. BIOTECHNOLOGICKÝ ÚSTAV AV ČR, v. v. i. (PARTNER Č. 2)

Biotechnologický ústav AV ČR, v. v. i. (BTÚ) byl Akademií věd ČR zřízen ke dni 1. ledna 2008 a hlavním smyslem zřízení nové veřejné výzkumné instituce byla snaha podpořit rozvoj špičkového základního a orientovaného výzkumu v oblastech s vysokou pravděpodobností praktického využití výsledků výzkumu a vývoje např. v diagnostických a terapeutických aplikacích v humánní medicíně.

Biotechnologický ústav se podílí na realizaci výzkumných projektů v rámci programů Strukturální biologie a proteinové inženýrství a Vývoj léčebných a diagnostických postupů.

BTÚ je provozovatelem servisních laboratoří:

- Kvantitativní a digitální PCR
- Centrum molekulární struktury

BTÚ se podílí definovanou částí na plnění monitorovacích indikátorů projektu (detailní přehled viz příloha č. 1 Partnerské smlouvy).

4. FYZIOLOGICKÝ ÚSTAV AV ČR, v. v. i. (PARTNER Č. 3)

Fyziologický ústav AV ČR, v. v. i. (FGÚ) se zabývá vědeckým výzkumem fyziologických a patofyziologických procesů u živočichů a člověka, zejména v oblastech neurofyziologie, kardiovaskulární fyziologie a v oblasti studia molekulárních a buněčných mechanismů fyziologických funkcí, s cílem prohlubovat teoretické základy humánní medicíny.

FGÚ se podílí na realizaci výzkumných projektů v rámci programů Buněčná biologie a virologie a Biomateriály a tkáňové inženýrství.

FGÚ se podílí definovanou částí na plnění monitorovacích indikátorů projektu (detailní přehled viz příloha č. 1 Partnerské smlouvy).

5. MIKROBIOLOGICKÝ ÚSTAV AV ČR, v. v. i. (PARTNER Č. 4)

Mikrobiologický ústav AV ČR, v. v. i. (MBÚ) je jednou z hlavních vědeckých institucí v České republice, která se komplexně zabývá základním výzkumem v oboru mikrobiologie. Předmětem hlavní činnosti MBÚ je vědecký výzkum v oblastech mikrobiologie, molekulární biologie, imunologie, biochemie, biotechnologií, a v příbuzných vědních disciplínách.

MBÚ se podílí na realizaci výzkumných projektů v rámci programů Buněčná biologie a virologie, Strukturní biologie a proteinové inženýrství a Biomateriály a tkáňové inženýrství.

MBÚ se podílí definovanou částí na plnění monitorovacích indikátorů projektu (detailní přehled viz příloha č. 1 Partnerské smlouvy).

6. ÚSTAV EXPERIMENTÁLNÍ MEDICÍNY AV ČR, v. v. i. (PARTNER Č. 5)

Ústav experimentální medicíny AV ČR, v. v. i. (ÚEM) se zabývá vybranými problémy biomedicíny se zaměřením na aplikaci v klinické medicíně, a sice v oblasti neurovědního výzkumu, v oblasti buněčné biologie, v oblasti výzkumu genotoxických a embryotoxických účinků xenobiotik a v oblasti farmakologie.

ÚEM se podílí na realizaci výzkumných projektů v rámci programů Funkční genomika a Biomateriály a tkáňové inženýrství.

ÚEM se podílí definovanou částí na plnění monitorovacích indikátorů projektu (detailní přehled viz příloha č. 1 Partnerské smlouvy).

ÚSTAV MAKROMOLEKULÁRNÍ CHEMIE AV ČR, v. v. i. (PARTNER Č. 6)

Ústav makromolekulární chemie AV ČR, v. v. i. (ÚMCH) se věnuje základnímu a cílenému výzkumu makromolekulární chemii, fyzikální chemii a fyzice makromolekulárních systémů a polymerních materiálů, a to ve třech hlavních oblastech, (a) příprava a studium vlastností bio-makromolekulárních systémů, (b) studium dynamiky a samoorganizace molekulárních a nadmolekulárních systémů v polymerech a (c) příprava, charakterizace a aplikace nových polymerních systémů s řízenou strukturou a vlastnostmi.

ÚMCH se podílí na realizaci výzkumných projektů v rámci programu Biomateriály a tkáňové inženýrství.

ÚMCH se podílí definovanou částí na plnění monitorovacích indikátorů projektu (detailní přehled viz příloha č. 1 Partnerské smlouvy).

8. PROVOZOVATEL AREÁLU, SPRÁVA INFRASTRUKTUR A SERVISNÍCH LABORATOŘÍ

Provozovatelem areálu BIOCEV je příjemce podpory ÚMG AV ČR, v. v. i. Financování provozu areálu se řídí Přílohou č. 2 Partnerské smlouvy. Pokud nevyplývá převod práv a povinností za provoz areálu BIOCEV z Partnerské smlouvy, musí být provedeno samostatné pověření ze strany druhého vlastníka areálu.

Správa infrastruktur a servisních laboratoří je povinností té smluvní strany, která provozuje infrastrukturu a servisní laboratoř pod svým jménem, dle smluvního ujednání.

Správou se rozumí:

- opravy, údržba, pořízení materiálu nutného k provozu servisní laboratoře,
- monitorování infrastruktury a servisních laboratoří dle platných právních norem a smluvních ujednání,
- stanovení ceny výkonu servisní laboratoře dle platných právních norem a smluvních ujednání mezi smluvními stranami Partnerské smlouvy.

Provádět úpravy na kterékoliv části servisní laboratoře jež by měla charakter investice či změny v užívání servisní laboratoře, je možné pouze se souhlasem vlastníka/vlastníků servisní laboratoře.

V PRAZE dne 28.4. 2017

Ústav molekulární genetiky AV ČR, v. v. i.

.....
prof.

V PRAZE dne 19.6. 2017

Univerzita Karlova

.....
prof.

V PRAZE dne 15.5. 2017

Biotechnologický ústav AV ČR, v. v. i.

.....
doc. R

V PRAZE dne 15.5. 2017

Fyziologický ústav AV ČR, v. v. i.

.....
MUDr

V PRAZE dne 15.5. 2017

Mikrobiologický ústav AV ČR, v. v. i.

.....
Ing. Jiří
na zákla

V PRAZE dne 15.5. 2017

Ústav experimentální medicíny AV ČR, v. v. i.

.....
Ing. Miro

V Prace dne 17.5. 2017

Ústav makromolekulární chemie AV ČR, v. v. i.

.....
Ing. Jiří K

PŘÍLOHA Č. 7

ČESTNÉ PROHLÁŠENÍ

Ústav molekulární genetiky AV ČR, v. v. i.

se sídlem: Vídeňská 1083, Praha 4, PSČ 142 20, IČ 68378050, jednající prof. RNDr. Václavem Hořejším, CSc., ředitelem,

(dále jen „příjemce podpory“ nebo „žadatel“)

na straně jedné,

a

Univerzita Karlova,

se sídlem: Ovocný trh 560/5, Praha 1, PSČ 116 36, IČ 00216208, jednající prof. MUDr. Tomášem Zimou, DrSc., rektorem,

(dále jen „partner č. 1“)

a

Biotechnologický ústav AV ČR, v. v. i.

se sídlem: Průmyslová 595, Vestec, 252 50, IČ 86652036, jednající doc. RNDr. Janou Pěkníkovou, CSc., ředitelkou,

(dále jen „partner č. 2“)

a

Fyziologický ústav AV ČR, v. v. i.

se sídlem: Vídeňská 1083, Praha 4, PSČ 142 20, IČ 67985823, jednající MUDr. Janem Kopeckým, DrSc., ředitelem,

(dále jen „partner č. 3“)

a

Mikrobiologický ústav AV ČR, v. v. i.

se sídlem: Vídeňská 1083, Praha 4, PSČ 142 20, IČ 61388971, jednající Ing. Jiřím Haškem, CSc., pověřeným ředitelem na základě pověření ze dne 23. 3. 2017,

(dále jen „partner č. 4“)

a

Ústav experimentální medicíny AV ČR, v. v. i.

se sídlem: Vídeňská 1083, Praha 4, PSČ 142 20, IČ 68378041, jednající Ing. Miroslavou Anděrovou, CSc., ředitelkou

(dále jen „partner č. 5“)

a

Ústav makromolekulární chemie AV ČR, v. v. i.

se sídlem: Heyrovského nám. 1888/2, Praha 6, PSČ 162 06, IČ 61389013, jednající Ing. Jiřím Kotkem, Dr., ředitelem,

(dále jen „partner č. 6“)

Výše specifikovaní partneři č. 1 – č. 6 a příjemce podpory tímto čestně prohlašují, že dodrží podmínky udržitelnosti projektu BIOCEV definované v Partnerské smlouvě ze dne 11.7.2012, ve znění Dodatku č. 6.(dále jen „Partnerská smlouva“), jejíž součástí je toto čestné prohlášení, a dále definované v Příručce pro žadatele Operačního programu Výzkum a vývoj pro inovace 2007-2013 vydané Řídícím orgánem – Ministerstvem školství, mládeže a tělovýchovy ČR ve znění platném a účinném ke dni podpisu tohoto čestného prohlášení (dále jen „Příručka“), tj. že:

- vynaloží veškeré úsilí k zajištění udržitelnosti projektu BIOCEV, spočívající zejména ve společném zájmu jakéhokoliv jednání směřujícího k výrazné změně či omezení projektu BIOCEV nebo úplnému zastavení činností vztahujících se k projektu BIOCEV, přičemž za výraznou změnu se považuje i snižování počtu zaměstnanců – pracovníků projektu BIOCEV, jakož i snížení projektových indikátorů,

- vynaloží veškeré úsilí směřující k zajištění realizace projektu BIOCEV a jeho další činnosti v nezměněném rozsahu po dobu 5-ti let ode dne ukončení projektu BIOCEV (ve fázi provozní),

- dodrží podmínky udržitelnosti projektu BIOCEV dle Příručky, v účinném znění, a specifikované v ust. čl. 5 Partnerské smlouvy,

- v rámci projektu BIOCEV budou provádět výuku, vzdělávání, výzkum a vývoj, a rovněž převádět výsledky výzkumu a vývoje získané z projektu BIOCEV do praxe. Popis těchto činností je obsažen v Projektové žádosti.

Příjemce podpory a partner č. 1 dále čestně prohlašují, že do 5-ti let ode dne ukončení projektu BIOCEV nepřevedou nebo nepřemístí jakoukoliv část získaného vlastnictví nebo id. podílového spoluvlastnictví k infrastruktuře na třetí subjekt. Příjemce podpory a partner č. 1 se dále zavazují, že dlouhodobě nepronajmou a nijak nezatíží do 5-ti let ode dne ukončení fáze realizace projektu BIOCEV jakoukoliv část infrastruktury ve prospěch třetího subjektu.

V PRAZE dne 28. 4. 2017

Ústav molekulární genetiky AV ČR, v. v. i.

V PRAZE dne 19. 6. 2017

Univerzita Karlova

V PRAZE dne 15. 5. 2017

Biotechnologický ústav AV ČR, v. v. i.

V PRAZE dne 15. 5. 2017

Fyziologický ústav AV ČR, v. v. i.

V PRAZE dne 15. 5. 2017

Mikrobiologický ústav AV ČR, v. v. i.

PRAZE dne 15. 5. 2017

Ústav experimentální medicíny AV ČR, v. v. i.

Praze dne 14. 5. 2017

Ústav makromolekulární chemie AV ČR, v. v. i.

Ing.

PŘÍLOHA Č. 8

TABULKA URČUJÍCÍ VÝŠI SPOLUVLASTNICKÝCH PODÍLŮ PŘÍJEMCE PODPORY A PARTNERA Č. 1 A VÝLUČNÉHO VLASTNICTVÍ PŘÍJEMCE PODPORY U VYBRANÉ INFRASTRUKTURY

	Předpokládaná cena vč. DPH po úplatněním odsooty daně	Podíl příjemce podpory	Podíl partnera č. 1	Předpokládaný podíl příjemce podpory	Předpokládaný podíl partnera č. 1
CENTRUM MOLEKULÁRNÍ STRUKTURY	35 472 810,24 Kč	100,00%	0,00%	35 472 810,24 Kč	- Kč
Modul: Laboratoř biofyzikálních technik	10 472 159,24 Kč	100,00%	0,00%	10 472 159,24 Kč	- Kč
Modul: Ořadní techniky	19 271 315,00 Kč	100,00%	0,00%	19 271 315,00 Kč	- Kč
Modul: Krystalografie proteinů a nukleových kyselin	5 729 336,00 Kč	100,00%	0,00%	5 729 336,00 Kč	- Kč
ZOBRAZOVAČÍ METODY	162 106 245,00 Kč	1,00%	99,00%	1 621 062,45 Kč	160 485 182,55 Kč
Modul: EBI - Elektronové mikroskopie	32 826 734,00 Kč	1,00%	99,00%	328 587,34 Kč	32 500 146,66 Kč
Modul: EBI - Fluoreskence	12 337 435,60 Kč	1,00%	99,00%	123 374,35 Kč	12 214 061,25 Kč
Modul: Mikroskopie s limitním rozlišením	30 622 516,00 Kč	1,00%	99,00%	306 223,16 Kč	30 316 292,84 Kč
Modul: Konfokální mikroskopie	39 512 667,00 Kč	1,00%	99,00%	395 126,67 Kč	39 117 540,33 Kč
Modul: Léze mikroskopie	30 131 660,00 Kč	1,00%	99,00%	301 316,60 Kč	29 830 343,40 Kč
Modul: Fluorescenční mikroskopie	2 173 196,00 Kč	1,00%	99,00%	21 731,96 Kč	2 151 464,04 Kč
Modul: Cytometrie	23 510 016,00 Kč	1,00%	99,00%	235 100,16 Kč	23 274 915,84 Kč
Software zobrazovací techniky	940 401,00 Kč	1,00%	99,00%	9 404,01 Kč	930 996,99 Kč
OMICS	81 554 344,00 Kč	58,40%	41,60%	48 089 867,88 Kč	33 464 476,12 Kč
Modul: Genomika	15 895 200,00 Kč	1,00%	99,00%	158 952,00 Kč	15 736 248,00 Kč
Modul: Proteomika	47 760 815,00 Kč	100,00%	0,00%	47 760 815,00 Kč	- Kč
	17 898 000,00 Kč	1,00%	99,00%	178 980,00 Kč	17 719 020,00 Kč
CCP	243 721 464,00 Kč	100,00%	0,00%	243 721 464,00 Kč	- Kč
Modul: Zvěřina	142 114 410,00 Kč	100,00%	0,00%	142 114 410,00 Kč	- Kč
Modul: Fenotypizace	75 580 941,00 Kč	100,00%	0,00%	75 580 941,00 Kč	- Kč
Modul: Transgenství a archivační oddělení	22 374 402,00 Kč	100,00%	0,00%	22 374 402,00 Kč	- Kč
Software CCP	1 645 703,00 Kč	100,00%	0,00%	1 645 703,00 Kč	- Kč
OSTATNÍ VYBAVENÍ A MAJETEK	81 665 545,88 Kč	43,44%	56,56%	35 476 868,07 Kč	46 188 677,81 Kč
Titulka pro projektový tým	96 365,76 Kč	100,00%	0,00%	96 365,76 Kč	- Kč
Modul: Ostatní laboratorní vybavení	75 757 636,00 Kč	39,63%	60,37%	29 568 838,31 Kč	46 188 797,69 Kč
Třepané inkubátory - komplex (MBU)	1 223 295,12 Kč	45,10%	54,90%	550 480,55 Kč	672 814,57 Kč
Zařízení na péstování a kontroly kvality přístrojů, část 2: Spektrometr pro měření optického dechroismu (BFC)	3 128 758,36 Kč	45,00%	55,00%	1 421 043,20 Kč	1 707 715,16 Kč
FPLC na proteiny (MBU)	1 057 175,20 Kč	45,00%	55,00%	475 728,84 Kč	581 446,36 Kč
Real-time PCR systém (MBU)	608 725,20 Kč	45,00%	55,00%	274 376,34 Kč	334 348,86 Kč
CCD Dokumentační systém pro aplikace (MBU)	603 873,60 Kč	45,00%	55,00%	294 241,32 Kč	309 632,28 Kč
CCD Dokumentační systém s měřičem pro fluorescenční (UMG)	825 188,44 Kč	45,00%	55,00%	394 834,30 Kč	430 354,14 Kč
Fermentor pro kultivaci mikroorganismů a eukaryotních buněk (zařízení na péstování proteinů) (BTU)	1 421 402,01 Kč	45,00%	55,00%	639 830,90 Kč	781 571,11 Kč
Ostatní laboratorní vybavení pro UK	41 666 699,80 Kč	1,00%	99,00%	416 667,00 Kč	41 250 032,80 Kč
Ostatní laboratorní vybavení pro ÚMG	25 111 545,27 Kč	100,00%	0,00%	25 111 545,27 Kč	- Kč
Modul: Ostatní laboratorní vybavení II	5 811 564,12 Kč	100,00%	0,00%	5 811 564,12 Kč	- Kč
System for recording Auditory Brainstem Responses (ABR) and Distortion Product Otoacoustic Emissions (DPOAE)	1 250 439,60 Kč	100,00%	0,00%	1 250 439,60 Kč	- Kč
DiS skener pro nanolitrové objemy	2 384 013,60 Kč	100,00%	0,00%	2 384 013,60 Kč	- Kč
Zařízení na měření interakcí proteinů s živými buňkami	1 514 850,92 Kč	100,00%	0,00%	1 514 850,92 Kč	- Kč
Vysokozesvětelný vlník	656 260,00 Kč	100,00%	0,00%	656 260,00 Kč	- Kč
IT TECHNOLOGIE	293 056,88 Kč	51,00%	49,00%	149 479,40 Kč	143 577,48 Kč
Mikrovlnný spor. Orcave 1520	119 152,95 Kč	51,00%	49,00%	60 768,00 Kč	58 384,95 Kč
Server IBM x3550 M4	113 135,38 Kč	51,00%	49,00%	57 988,83 Kč	55 146,55 Kč
Multiplatformní titulační kina Xerox WorkCentre 7200V_S	60 828,55 Kč	51,00%	49,00%	31 032,56 Kč	29 795,99 Kč

V PRAZE dne 28. 4. 2017

Ústav molekulární genetiky AV ČR, v. v. i.

.....
pro

V PRAZE dne 14. 6. 2017

Univerzita Karlova

.....
pro

V PRAZE dne 15. 5. 2017

Biotechnologický ústav AV ČR, v. v. i.

.....
doc

V PRAZE dne 15. 5. 2017

Fyziologický ústav AV ČR, v. v. i.

.....
MU

V PRAZE dne 15. 5. 2017

Mikrobiologický ústav AV ČR, v. v. i.

.....
Ing. J
na zá

V PRAZE dne 15. 5. 2017

Ústav experimentální medicíny AV ČR, v. v. i.

.....
Ing. M

V Prace dne 19. 5. 2017

Ústav makromolekulární chemie AV ČR, v. v. i.

.....
Ing. Ji

PŘÍLOHA Č. 9

JEDNACÍ ŘÁD EKONOMICKÉ KOMISE RADY BIOCEV

ČLÁNEK I.

ÚVODNÍ USTANOVENÍ

1. Ekonomická komise Rady BIOCEV je poradním orgánem Rady BIOCEV.
2. Ekonomická komise Rady BIOCEV byla zřízena nabytím účinnosti Dodatku č. 6 Partnerské smlouvy.

ČLÁNEK II.

SLOŽENÍ EKONOMICKÉ KOMISE RADY BIOCEV

1. Ekonomická komise Rady BIOCEV má deset členů.
2. Deset členů je jmenováno a odvoláváno Radou BIOCEV na návrh příjemcem podpory a partnery tak, že:
 - jeden zástupce je jmenován a odvoláván za ÚMG
 - jeden zástupce je jmenován a odvoláván za útvar BIOCEV
 - tři zástupci jsou jmenováni a odvoláváni za UK
 - jeden zástupce je jmenován a odvoláván za BTÚ
 - jeden zástupce je jmenován a odvoláván za FGÚ
 - jeden zástupce je jmenován a odvoláván za MBÚ
 - jeden zástupce je jmenován a odvoláván za ÚEM
 - jeden zástupce je jmenován a odvoláván za ÚMCH

ČLÁNEK III.

POVINNOSTI EKONOMICKÉ KOMISE RADY BIOCEV

1. Ekonomická komise Rady BIOCEV je poradním orgánem Rady BIOCEV a je povinna zejména:
 - a) projednávat veškeré ekonomické a provozní záležitosti týkající se centra BIOCEV,

- b) vydávat taková doporučení, která svým obsahem respektují pokyny, rozhodnutí či jiné projevy vůle příjemce podpory nebo partnerů č. 1- č. 6 ve vztahu k projektu BIOCEV,

Na základě projednání připravuje a vydává stanoviska pro Radu BIOCEV a to buď jednoznačná, či alternativní (variantní).

ANEK IV.

ČLENSTVÍ V EKONOMICKÉ KOMISI RADY BIOCEV

1. Členem Ekonomické komise Rady BIOCEV může být pouze fyzická osoba, která je bezúhonná a má plnou způsobilost k právním úkonům. Za bezúhonného se považuje ten, kdo nebyl v minulosti pravomocně odsouzen pro úmyslný trestný čin.

Člen Ekonomické komise Rady BIOCEV je povinen zachovávat mlčenlivost o důvěrných informacích a skutečnostech, o nichž se dozvěděl prostřednictvím své účasti v Ekonomické komisi Rady BIOCEV.

Členství v Ekonomické komisi Rady BIOCEV je čestná funkce.

Funkční období členů Ekonomické komise Rady BIOCEV je 5 let. Tentýž člen Ekonomické komise Rady BIOCEV může být do Ekonomické komise Rady BIOCEV jmenován opakovaně. Každý člen Ekonomické komise Rady BIOCEV může svou osobou zaujímat pouze jedno místo člena Ekonomické komise Rady BIOCEV.

Členství v Ekonomické komisi Rady BIOCEV zaniká:

uplynutím funkčního období, pokud nebude člen Ekonomické komise Rady BIOCEV jmenován opakovaně,
úmrtím,

odstoupením z funkce člena Ekonomické komise Rady BIOCEV

odvoláním z funkce člena Ekonomické komise Radou BIOCEV

abytím právní moci rozhodnutí, kterým byl člen Ekonomické komise Rady BIOCEV pravomocně odsouzen pro spáchání úmyslného trestného činu,

útrátou či omezením způsobilosti k právním úkonům,

zánikem Ekonomické komise Rady BIOCEV nebo zánikem účinnosti Partnerské smlouvy, pokud nebyla nahrazena novým znění Partnerské smlouvy,

ukončením pracovního poměru u partnera, který jej navrhoval za člena,

odvoláním smluvní stranou, která jej do Ekonomické komise delegovala.

V případě zániku členství člena Ekonomické komise Rady BIOCEV musí být nový člen Ekonomické komise Rady BIOCEV jmenován příslušnou smluvní stranou nejpozději do 15 dnů od zániku členství člena Ekonomické komise Rady BIOCEV.

Ekonomické komise Rady BIOCEV může být kdykoliv bez odůvodnění odvolán smluvní stranou která jej do Ekonomické komise Rady BIOCEV delegovala. Smluvní strana, která člena Ekonomické komise Rady

BIOCEV odvolala, je povinná o odvolání bez zbytečného odkladu informovat Ekonomickou komisi Rady BIOCEV a Radu BIOCEV. Stejným způsobem je povinná informovat i o jmenování nového člena Ekonomické komise Rady BIOCEV.

ČLÁNEK V.

TAJEMNÍK EKONOMICKÉ KOMISE RADY BIOCEV

1. Tajemník Ekonomické komise Rady BIOCEV odpovídá zejména za administrativní a organizační náležitosti související s činností Ekonomické komise Rady BIOCEV a za vyhotovení zápisů z jednání Ekonomické komise Rady BIOCEV. Připravuje podklady pro jednání, svolává komisi
2. Tajemníkem Ekonomické komise Rady BIOCEV je zástupce z útvaru BIOCEV, který byl jmenován členem Ekonomické komise Rady BIOCEV.
3. Funkce tajemníka Ekonomické komise Rady BIOCEV zaniká odvoláním z této funkce, odstoupením z funkce nebo smrtí.

ČLÁNEK VIII.

ZÁPIS ZE ZASEDÁNÍ EKONOMICKÉ KOMISE RADY BIOCEV

1. O zasedání Ekonomické komise Rady BIOCEV pořizuje tajemník Ekonomické komise Rady BIOCEV zápis, přičemž zápis zasílá k připomínkám členům Ekonomické komise Rady BIOCEV a předkládá k materiálům na jednání Rady BIOCEV.

ČLÁNEK X.

OVĚŘEČNÁ USTANOVENÍ

1. Tento jednací řád Ekonomické komise Rady BIOCEV nabývá účinnosti dnem nabytí účinnosti nového úplného znění Partnerské smlouvy.

Jednací řád Ekonomické komise Rady BIOCEV je přílohou č. 9 Partnerské smlouvy a je její nedílnou součástí.

V PRAZE dne 28. 4. 2017

Ústav molekulární genetiky AV ČR, v. v. i.
prof. R

V PRAZE dne 19. 6. 2017

Univerzita Karlova
prof. M

V PRAZE dne 15. 5. 2017

Biotechnologický ústav AV ČR, v. v. i.
doc. R

V PRAZE dne 15. 5. 2017

Fyziologický ústav AV ČR, v. v. i.
MUDr

V PRAZE dne 15. 5. 2017

Mikrobiologický ústav AV ČR, v. v. i.
Ing. Jiř
na zákl

V PRAZE dne 15. 5. 2017

Ústav experimentální medicíny AV ČR, v. v. i.
Ing. M

V Prace dne 14. 5. 2017

Ústav makromolekulární chemie AV ČR, v. v. i.
Ing. Jiř

PŘÍLOHA Č. 10

ZÁKLADNÍ SMLUVNÍ UJEDNÁNÍ – SMLOUVY O PRONÁJMU

ČLÁNEK I.

ZÁKLADNÍ POVINNOSTI NÁJEMCE

Základní povinnosti nájemce

- Nájemce nesmí být oprávněn o své vůli předmět nájmu jakkoliv měnit, nehodnou-li se smluvní strany předem písemně jinak.
- Nájemce musí být povinen předmět nájmu používat v souladu s obecně závaznými právními předpisy a normami vč. doporučujících, jakož i s vnitřními předpisy Centra BIOCEV, a s dalšími právními předpisy vztahujícími se k projektu, a dále v souladu s předpisy upravujícími provoz/používání předmětu nájmu.
- Nájemce musí být povinen předmět nájmu užívat tak, aby neohrožoval zdraví, život a majetek jiných fyzických a právnických osob, a aby tyto osoby nerušil a neomezoval v řádném výkonu jejich práv.
- Nájemce musí být povinen předmět nájmu odevzdat pronajímateli ve lhůtě dle příslušné nájemní smlouvy.
- Nájemce musí být povinen si na své náklady sjednat pojištění odpovědnosti za škodu/újmou způsobenou třetí osobě s min. limitem pojistného plnění odrážející výši maximálně možné škody/újmou vztahující se k předmětu nájmu (výše nájmu bude předmětem připomínkovacího řízení smluvních stran) a min. jedné pojistné události za rok (odpovídající ceně předmětu nájmu a jeho účelu), a vinkulovat pojistné plnění na pronajímatele. Tato pojistná smlouva musí být uzavřena na celou dobu účinnosti nájemní smlouvy.
- Nájemce nesmí být oprávněn dát předmět nájmu do podnájmu či jiného užívání, nehodnou-li se smluvní strany předem písemně jinak.
- Výše uvedená ustanovení musejí být utvrzena smluvní pokutou, která bude odpovídat charakteru dotčené smluvní povinnosti nájemce.

ČLÁNEK II.

DOBA NÁJMU A JEHO SKONČENÍ

Doba nájmu a jeho skončení

- Nájem může být sjednán jen na dobu určitou max. v délce např. jednoho roku s možností jeho smluvního prodloužení.
- Nájem je možné ze strany pronajímatele skončit výpovědí bez uvedení důvodu, a to s přiměřenou výpovědní dobou.
- Povinnost vyklidit/odevzdat předmět nájmu pronajímateli ke dni zániku účinnosti nájemní smlouvy musí být utvrzena denní smluvní pokutou.

ČLÁNEK III.

VÝŠE A SPLATNOST NÁJEMNÉHO

Výše a splatnost nájemného

- Nájemné bude sjednáno ve výši v místě a čase obvyklé, bude splatné měsíčně předem, přičemž bude požadována kauce pro případ delikvence nájemce s platbou nájemného ve výši trojnásobku měsíčního nájemného splatná před uzavřením nájemní smlouvy.
- Povinnost hradit řádně a včas nájemné musí být utvrzena denní smluvní pokutou.
- Nájemné se bude dělit/hradit v poměru spoluvlastnických podílů pronajímatelů na předmětu nájmu, a to přímo na jejich bankovní účty.

V PRAZE dne 28. 4. 2017

Ústav molekulární genetiky AV ČR, v. v. i.

.....
prof. M.

V PRAZE dne 19. 6. 2017

Univerzita Karlova

.....
prof. M.

V PRAZE dne 15.5. 2017

Biotechnologický ústav AV ČR, v. v. i.

V PRAZE dne 15.5. 2017

Fyziologický ústav AV ČR, v. v. i.

V PRAZE dne 15.5. 2017

Mikrobiologický ústav AV ČR, v. v. i.

V PRAZE dne 15.5. 2017

Ústav experimentální medicíny AV ČR, v. v. i.

V Praze dne 14.5. 2017

Ústav makromolekulární chemie AV ČR, v. v. i.