

Dodavatel:
 VESTIMENTUM s.r.o.
 Dlouhá 705/16
 110 00 Praha 1 – Staré Město

TP (číslo)
 37-18
 Číslo vydání:

TECHNICKÉ PODMÍNKY

Počet listů: 9

Počet příloh: 1

Zpracovatel TP:

SPOLEČENSKÉ ŠATY PRO ŽENY

SCHVALOVACÍ LIST

organizace	odpovědný pracovník (funkce, jméno)	podpis	datum
VESTIMENTUM s.r.o.	Ing. Jana Hrbatová Senior specialista veřejných zakázek		

TP schvaluje za dodavatele:

organizace	odpovědný pracovník (funkce, jméno)	podpis - razítko	datum
VESTIMENTUM s.r.o.	Jan Podlipný jednatel		

K TP se vyjadřuje:

organizace	odpovědný pracovník (funkce, jméno)	podpis - razítko	datum

TP schvaluje za odběratelem:

organizace	odpovědný pracovník (funkce, jméno)	podpis - razítko	datum

Platnost TP ode dne schválení odběratelem.

Index	Změna	Datum	Provedl	Index	Změna	Datum	Provedl
a				d			
b				e			
c				f			

Obsah

SCHVALOVACÍ LIST	1
NÁZVOSLOVÍ, POUŽITÉ ZKRATKY A SOUVISEJÍCÍ DOKUMENTY	3
KAPITOLA 1 - VŠEOBECNÁ ČÁST	5
KAPITOLA 2 - URČENÍ PRODUKTU	5
3 - TECHNICKÝ POPIS.....	5
KAPITOLA 4 - TECHNICKÁ DATA	6
4.1 Zpracování	6
4.2 Velikostní sortiment a rozměry hotových výrobků	7
KAPITOLA 5 - POUŽITÉ MATERIÁLY	7
5.1 Parametry použitého materiálu.....	8
KAPITOLA 6 - POKYNY PRO SYSTÉM KONTROL, ZKOUŠENÍ A KONEČNOU KONTROLU	8
KAPITOLA 7 - POKYNY PRO ÚDRŽBU A OPRAVY	9
KAPITOLA 8 - POKYNY PRO ZNAČENÍ, BALENÍ, DOPRAVU A SKLADOVÁNÍ.....	9
8.1 Značení	9
8.2 Skládání a balení.....	9
8.3 Skladování.....	9
KAPITOLA 9 - POKYNY PRO EKOLOGICKOU LIKVIDACI	9

NÁZVOSLOVÍ, POUŽITÉ ZKRATKY A SOUVISEJÍCÍ DOKUMENTY

Názvosloví:

Dodavatel osoba (fyzická i právnická), která vyrábí, dodává nebo jen navrhla produkt, a v případech stanovených nařízením vlády též osoba, která sestavuje, balí, zpracovává, nebo označuje produkt, za který odpovídá podle zákona č. 22/1997 Sb., a který hodlá uvést na trh pod svým jménem.

Jakost stupeň splnění požadavků souborem inherentních znaků.

Kontrola ověřování shody měřením, pozorováním, zkoušením nebo srovnáváním významných charakteristik objektu.

Odběratel organizační celek rezortu Ministerstva vnitra, u kterého se bude produkt používat, nebo který je smlouvou určen k převzetí zboží

Oprava fyzický zásah prováděný za účelem obnovy požadované funkce nebo vzhledu produktu, který nevyhovuje požadavkům stanoveným v TP

Smlouva obchodně závazkový vztah ve smyslu platného právního předpisu uzavřený mezi kupujícím a prodávajícím.

Udržovatelnost schopnost objektu v daných podmínkách používání setrvat ve stavu nebo se vrátit do stavu, v němž může plnit požadovanou funkci, jestliže se údržba provádí v daných podmínkách a používají se stanovené postupy a prostředky.

Zkouška stanovení (hodnoty) jednoho nebo několika znaků podle určitého postupu.

Životnost schopnost výrobku plnit požadovanou funkci v daných podmínkách používání a údržby do dosažení mezního stavu.

Použité zkratky:

ČSN Česká technická norma

TP Technické podmínky

Související dokumenty:

Nařízení Evropského parlamentu a Rady (EU) č. 1007/2011 o názvech textilních vláken a souvisejícím označování materiálového složení textilních výrobků a o zrušení směrnice Rady 73/44/EHS a směrnic Evropského parlamentu a Rady 96/73/ES a 2008/121/ES

Zákon č. 185/2001 Sb. Zákon o odpadech a o změně některých dalších zákonů.

ČSN EN ISO 105-A01 (800120)	Textilie - Zkoušky stálobarevnosti - Část A01: Všeobecné principy zkoušení.
ČSN EN 20105-A02 (800119)	Textilie. Zkoušky stálobarevnosti. Část A02: Šedá stupnice pro hodnocení změny odstínu (ISO 105-A02:1993).
ČSN EN 20105-A03 (800121)	Textilie. Zkoušky stálobarevnosti. Část A03: Šedá stupnice pro hodnocení zapouštění (ISO 105-A03:1993).
ČSN EN ISO 3758 (800005)	Textilie - Symboly pro ošetřování.
ČSN 80 0020 (800020)	Názvosloví tkalcovských vazeb a vazebních technik
ČSN 80 0025 (800025)	Názvosloví vad tkanin.
ČSN 80 7002 (807002)	Oblečení a doplňky oblečení. Terminologie.
ČSN 80 7003 (807003)	Oděvní názvosloví. Části a detaily oděvů.
ČSN 80 7005 (807005)	Oděvní názvosloví. Technologie.
ČSN 80 3010 (803010)	Textilie a textilní výrobky – Značení.
ČSN 80 7016 (807016)	Názvosloví vzhledových konfekčních chyb.
ČSN 80 7030 (807030)	Oděvy. Společná ustanovení.
ČSN 80 0110 (800110)	Švy a šití. Názvosloví a označování.
ČSN 80 7040 (807040)	Oblečení a doplňky oblečení. Metoda měření rozměrů hotových výrobků.
ČSN EN ISO 13934-1 (800812)	Textilie – Tahové vlastnosti plošných textilií – Část 1: Zjišťování maximální síly a tažnosti při maximální síle pomocí metody Strip
ČSN EN ISO 13935-1 (800841)	Stanovení pevnosti švů
ČSN 80 2151 (802151)	Šicí nitě. Společná ustanovení.
ČSN EN 12127 (800849)	Textilie - Plošné textilie - Zjišťování plošné hmotnosti pomocí malých vzorků
ISO 4915 (800111)	Textilie. Druhy stehů. Třídění a terminologie
ČSN EN ISO 105-X12 (800139)	Textilie - Zkoušky stálobarevnosti – Část X12: Stálobarevnost v otěru
ČSN EN ISO 105-E02 (800144)	Textilie - Zkoušky stálobarevnosti – Část E01: Stálobarevnost ve vodě
ČSN EN ISO 14184-1 (800291)	Textilie – Stanovení formaldehydu – Část 1. Volný a hydrolyzovatelný formaldehyd (metoda extrakce vodou)
ČSN EN ISO 3071 (800066)	Textilie – Zjišťování hodnoty pH vodného výluhu

KAPITOLA 1 - VŠEOBECNÁ ČÁST

- 1.1 Tyto TP jsou závazným technickým dokumentem, který vymezuje vlastnosti, úplnost a další jakostní znaky produktu, jejich zachování a ovlivnění po celou dobu jeho životního cyklu. TP dále určují podmínky pro výrobu, kontrolu, zkoušení, provoz, údržbu, opravy, revize, balení, skladování, dopravu, značení a likvidaci produktů.
- 1.2 Nedílnou součástí těchto TP je ověřený referenční vzorek, který je uložený u dodavatele a odběratele a platí do odvolání.
- 1.3 Změny v provedení nebo použitém materiálu, musí být mezi výrobcem a odběratelem schváleny a to před zahájením výroby.

KAPITOLA 2 - URČENÍ PRODUKTU

Přední díl s členěním z náramenice v dolní části s rozparky. Zadní díl se záševky v pase. Rukávy jednoduché hlavicevé. Zapínané na zdrhovadlo umístěné v levém bočním švu.

3 - TECHNICKÝ POPIS

Přední díly

- s členěním vedeným z náramenice, do členícího švu vložený výpustek z kombinace vrchového materiálu, šíře výpustku 2-3mm,
- v dolním okraji členícího švu umístěný rozparek tvořící záhyb, prošitý v ukončení zešikma do hloubky 4cm,
- s kulatým průkrčníkem, předšitý podsádkou z vrchového materiálu, šev předšití otočený do podsádky a prošitý v kraji, dolní okraj podsádky obnitkovaný,

Zadní díl

- střižený v přehybu, v pasové části s odšitými záševky, švová záložka přežehlená k bočnímu švu,
- průkrčník předšitý podsádkou z vrchového materiálu, šev předšití otočený do podsádky a prošitý v kraji, dolní okraj podsádky obnitkovaný,

Rukávy

- jednoduché hlavicevé všité do uzavřených průramků,
- záložka dolního kraje rukávu 4cm obnitkovaná a zapošíť,

- na levém vrchním rukávu je našitý rukávový znak Státní znak ČR, umístěný 7,5cm od průramkového švu + vyšité hodnotní označení umístěné 15,5cm od průramkového švu,
- na pravém vrchním rukávu je našitý rukávový znak Vězeňské služby ČR, umístěný 7,5cm průramkového švu,

Zapínání

- šaty zapínané na kryté zdrhovadlo umístěné v levém bočním švu cca 3cm od horního okraje, délka zdrhovadla 37cm,
- volné okraje tkanice zdrhovadla přišité ke švové záložce,

Záložka

- záložka 4cm obnitkovaná a zapořitá,

KAPITOLA 4 - TECHNICKÁ DATA

4.1 Zpracování

- v souladu s TP č. 37-18 mimo uvedené rozdíly v přehledu změn na straně 2.
- počet stehů strojového šití je 4-5 stehů do 1cm, stehy musí být kladeny rovnoměrně bez vynechání s rovnoměrným napětím, začátky a konce šití, a více namáhaná místa musí být řádně zapořité proti páráni a zajištěné proti vytržení, hustota stehů obnitkovaných okrajů švových záložek nastavena tak, aby nedocházelo k jejich vytřepení,
- švové záložky předních členících švů a všití rukávů jsou sešité za 1cm,
- švové záložky bočních švů a spodních rukávových švů jsou sešité za 2cm,
- všechny švy obnitkované a rozžehlené,
- etiketa s ošetrovacími symboly je všitá do levého bočního švu, cca 8cm pod průramek, směrem do zadního dílu,

Doplňující údaje pro provedení výrobků, stříhání, šití, nitě, záložky

- drobná příprava musí být do barvy vrchových materiálů.
- rozměry uvedené v textu TP jsou závazné a platí pro kalkulační velikost.
- stříhání, šití a záložky musí být provedeno v souladu s ČSN 80 7011 (vrchní oděvy) mimo uvedené rozdíly v TP.
- začátek a zakončení strojového šití zajistit zpětným upořitím nejméně 10mm dlouhým
- na výrobku není použito ruční šití.
- hustota obšití dírek je provedena tak, aby nedošlo ke třepení.

4.2 Velikostní sortiment a rozměry hotových výrobků

Kalkulační velikost 4-48-5

Tab. 1. Tabulka kontrolních měř – Společenské šaty pro ženy

VELIKOST			40	42	44	46	48	50	52	54	56	58	60	62	64	tolerance ± 2%
1/2 OBVODU RUDNÍKU			41	43	45	47	49	51	53	55	57	59	61	63	65	
1/2 OBVODU PASU			34,5	36,5	38,5	40,5	42,5	44,5	46,5	48,5	50,5	52,5	54,5	56,5	58,5	
1/2 OBVODU SEDU			45	47	49	51	53	55	57	59	61	63	65	67	69	
ŠÍŘE NÁRAMENICE			9,7	9,9	10,1	10,3	10,5	10,7	10,9	11,2	11,5	11,8	12,1	12,4	12,7	
ŠÍŘE ZAD			34	35	36	37	38	39	40	41	42	43	44	45	46	
DÉLKA RUKÁVU	2,3,4	158,164,170	21,5	21,5	21,5	21,5	21,5	21,8	22,1	22,4	22,7	23	23,3	23,6	23,9	
	5	176	22,5	22,5	22,5	22,5	22,5	22,8	23,1	23,4	23,7	24	24,3	24,6	24,9	
DÉLKA ŠATŮ	2	158	91,4	91,8	92,2	92,6	93	93,4	93,8	94,2	94,6	95	95,4	95,8	96,2	
	3	164	95,4	95,8	96,2	96,6	97	97,4	97,8	98,2	98,6	99	99,4	99,8	100,2	
	4	170	99,4	99,8	100,2	100,6	101	101,4	101,8	102,2	102,6	103	103,4	103,8	104,2	
	5	176	103,4	103,8	104,2	104,6	105	105,4	105,8	106,2	106,6	107	107,4	107,8	108,2	
míry v centimetrech																

KAPITOLA 5 - POUŽITÉ MATERIÁLY

Vrchový materiál: tkanina, útkový streč
Materiálové složení: 64% polyester/ 34% viskóza/ 2% elasthan
Plošná hmotnost: 185 ± 5% g.m⁻² (ČSN EN 12127)
Barva: tmavomodrá dle CIE Lab.:
L = 18,48 ± 1,2
a = 0,49 ± 0,5
b = -4,59 ± 0,5

Další použité materiály: Fixační vložka, (lišťová část rozparků, průkrčník), barva šedá
Kombinace - proužek do členících švů, barva šedá
Zdrhovadlo do bočního rozparku - 45cm, plastové, skryté, barva tm. modrá
Nítě obnitkovací + šicí, barva tmavě modrá
Nítě na zapravení dolního kraje a rukávů, barva tmavě modrá
Nítě na přišití znaků
Výšivka hodnotní, barva zlatavá
Rukávová nášivka - znak ČR
Rukávová nášivka - Vězeňská služba ČR

5.1 Parametry použitého materiálu

Poř. číslo	Parametr	Zkušební metoda	Požadovaná hodnota
1.	Materiálové složení		64% polyester, 34% viskóza, 2% elastan (útkový streč)
2.	Barvy dle trichromatických souřadnic CieLab Barva tmavomodrá	Měření barev spektrofotometricky ČSN EN 105 – J03	L = 18,48 a = 0,49 b = -4,59 povolená odchylka L ± 1,2, a ± 0,5, b ± 0,5
3.	Vazba		plátňová
4.	Plošná hmotnost	ČSN EN 12127:2000	185 g/m ² ± 5%
5.	Pevnost min. (N) osnova/útek	ČSN EN ISO 13934-1	500/400
6.	Stálobarevnost v chemickém čištění	ČSN EN ISO 105-D01	4
7.	Stálobarevnost v otěru suchý	ČSN EN ISO 105-X12	4-5
8.	Stálobarevnost při žehlení	ČSN EN ISO 105-X11	4
9.	Stálobarevnost v potu	ČSN EN ISO 105-E04	4
10.	Stálobarevnost ve vodě	ČSN EN ISO 105-E01	4-5
11.	Odolnost proti povrchovému smáčení stupeň ISO (materiál originál)	ČSN EN ISO 4920	min. 4

KAPITOLA 6 - POKYNY PRO SYSTÉM KONTROL, ZKOUŠENÍ A KONEČNOU KONTROLU

Hotové výrobky musí odpovídat požadavkům platných technických norem, technickým podmínkám č. 37-18 a referenčnímu vzorku. Jakost se zkouší dle příslušných norem uvedených v TP. Fyzikální a mechanické vlastnosti výrobku musí být zachovány po celou dobu životnosti výrobku, která se předpokládá 24 měsíců. Záruční doba na výrobky je 24 měsíců od předání konečnému uživateli. V případě zjištění závad a uplatnění reklamace vůči výrobci se bude postupovat v souladu s Obchodním zákoníkem a kupní smlouvou. Místem reklamačních oprav je sídlo zhotovitele zakázky. Použité nitě musí zabezpečit kvalitní spojení všech šitých částí a jeho pevnost po celou požadovanou dobu životnosti.

KAPITOLA 7 - POKYNY PRO ÚDRŽBU A OPRAVY

Pokyny pro údržbu jsou uvedeny v kapitole č. 8. Vady zboží, které se projeví během záruční doby, se řeší v souladu s Kupní smlouvou. Výrobek se neopravuje, v záruční době výrobce provádí drobné opravy.

KAPITOLA 8 - POKYNY PRO ZNAČENÍ, BALENÍ, DOPRAVU A SKLADOVÁNÍ

8.1 Značení

Šaty jsou označeny textilní etiketou v barvě bílé písmo černé, minimální velikost písma 3mm stálobarevné a čitelné i po údržbě po celou dobu životnosti, všitou do levého bočního švu, cca 8cm pod průramek, směrem do zadního dílu, složená na polovinu, s těmito údaji:

- název výrobce,
- název výrobku,
- měsíc/ rok výroby,
- velikost,
- materiálové složení,
- symboly pro údržbu a ošetřování dle ČSN EN ISO 3758

Na každém výrobku je nasplintována ve švu levého rukávu papírová visačka s označením výrobce, velikosti, názvu výrobku a měsíce a roku výroby.

8.2 Skládání a balení

Výrobky se dodávají zavěšeny jednotlivě na ramínkách a vloženy do PE obalu uzavřený ze všech stran.

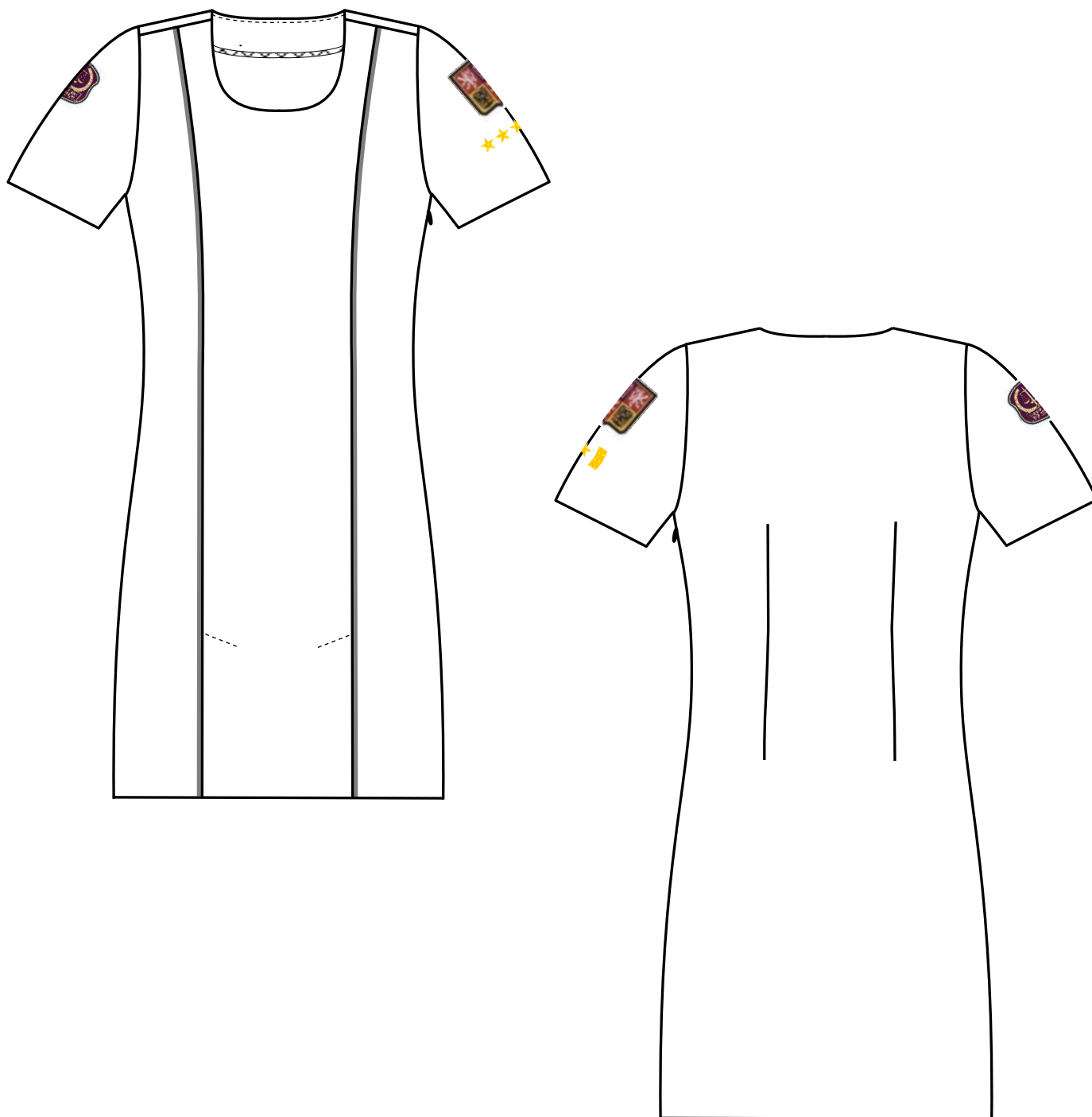
8.3 Skladování

Výrobky se skladují v suchých větraných místnostech s teplotou 0 – 25°C a relativní vlhkostí 60% tak, aby byly chráněny před povětrnostními vlivy a poškozením. Výrobky se nesmí skladovat v blízkosti vyhřívacích těles a nesmí být vystaveny účinkům slunečního záření. Skladovatelnost výrobku je minimálně 5 let v originálním balení při zachování všech mechanicko-fyzikálních vlastností a užitných vlastností materiálů.

KAPITOLA 9 - POKYNY PRO EKOLOGICKOU LIKVIDACI

Likvidace výrobku se provádí v souladu se zákonem č. 185/2001 Sb., o odpadech a o změně některých dalších zákonů, ve znění pozdějších předpisů a v souladu s příslušnými prováděcími předpisy v platném znění.

Příloha č. 1 Technický nákres včetně míst měření



Obr. 1 – Společenské šaty pro ženy (přední a zadní díl)