

SMLOUVA O DÍLO

uzavřená podle ustanovení § 2586 a násl. zákona č. 89/2012 Sb., občanský zákoník,
ve znění pozdějších předpisů

Číslo smlouvy Objednatel: 0911000570

Číslo smlouvy Zhotovitele: SMLZ-2018465

I. Smluvní strany

Objednatel: Jihočeská univerzita v Českých Budějovicích
se sídlem: Branišovská 1645/31a, 370 05 České Budějovice
zastoupený: Ing. Hanou Kropáčkovou, kvestorkou
IČO: 60076658
DIČ: CZ60076658
bankovní spojení: Československá obchodní banka, a. s.
číslo účtu: [REDACTED]
Osoby zmocněné jednat: Ing. Hana Kropáčková, kvestorka
ve věcech smluvních: [REDACTED]
ve věcech technických: [REDACTED]
útvár investiční výstavby rektorátu

(dále jen „Objednatel“)

a

Zhotovitel: AV MEDIA, a.s.
se sídlem: Pražská 63, 102 00 Praha 10
zapsaný: U městského soudu v Praze, oddíl B, vložka 10120
zastoupený: Ing. David Lesch
IČO: 48108375
DIČ: CZ48108375
bankovní spojení: Česká spořitelna, a.s.
číslo účtu: [REDACTED]
Osoby zmocněné jednat: Ing. David Lesch
ve věcech smluvních: Ing. David Lesch
ve věcech technických: [REDACTED]
tel.: e-mail: [REDACTED]

(dále jen „Zhotovitel“)

II. Preambule

- 2.1. Tato smlouva o dílo (dále jen „smlouva“) je uzavírána na základě nabídky Zhotovitele na plnění veřejné zakázky **Zpracování realizační projektové dokumentace na akci „Modernizace učebny ZF JU“**. Účelem této smlouvy je zpracování realizační projektové dokumentace stavby a souvisejících prací a dodávek pro investiční akci „Modernizace učebny ZF JU“ a výkon autorského dozoru projektanta po dobu provádění této stavby a souvisejících prací a dodávek. Závazkový vztah obou smluvních stran je třeba vykládat nejen ve smyslu této smlouvy, ale rovněž ve vazbě na zadávací podmínky veřejné zakázky a nabídku Zhotovitele.
- 2.2. Smluvní strany se zavazují, že případné změny údajů uvedených v čl. I. smlouvy oznámí bez prodlení druhé smluvní straně.
- 2.3. Jsou-li ve smlouvě uvedeny lhůty ve dnech, má se za to, že se jedná o kalendářní dny, pokud není uvedeno jinak.



- 2.4. Jsou-li ve smlouvě uvedeny lhůty v hodinách, má se za to, že se jedná o hodiny v rámci pracovních dnů.

III.

Předmět smlouvy

- 3.1. Zhotovitel se touto smlouvou zavazuje svým jménem, na své nebezpečí a náklady zpracovat realizační projektovou dokumentaci pro investiční akci „**Modernizace učebny ZF JU“ pro místnost číslo 218 v objektu Na Zlaté stoce 588/10, České Budějovice** a dále zajistit výkon autorského dozoru projektanta po dobu provádění této stavby včetně souvisejících prací a dodávek.
- 3.2. Objednatel se zavazuje řádně provedené plnění převzít a uhradit za něj dohodnutou cenu.
- 3.3. Podkladem pro zpracování předmětu díla je **Studie** (viz příloha č. 3) „**Modernizace infrastruktury pro nové metody výuky – Zemědělská fakulta JU**“ z 07/2016 pro místnost 218 zpracovaná společností AV MEDIA, a.s., Pražská 1335/63, 102 00 Praha 10. Studie jsou tvořeny těmito částmi:
- **technickým popisem uceleného řešení,**
 - **schématickými výkresy vybavení učebny AV technikou, nábytkem a kabelovými trasami,**
 - **rozpočtem**, který má z hlediska obsahu závazný charakter, rozpočet obsahuje popis, výrobce a typ požadovaných dodávek, které definují požadovaný standard dodávek, celková cena za stavební práce a dodávky uvedená v rozpočtu dané studie je cenou limitní pro zpracování kontrolního rozpočtu dané realizační projektové dokumentace.
- 3.4. Realizační projektová dokumentace bude rozdělena na samostatné dílčí části takto:
- 3.4.1. **stavební část včetně AV techniky, včetně dalšího vybavení** uvedeného v rozpočtu studie (viz předchozí odstavec) **a vestavěného interiérového vybavení,**
- 3.4.2. **volné interiérové vybavení.**
- 3.5. Zhotovitel v rámci zpracování realizační projektové dokumentace provede na základě posouzení jím navržených provazeb (fyzických instalacemi, virtuálních softwarem) jednotlivých dodávek přístrojového a interiérového vybavení místností rozdělení realizační dokumentace v souladu s požadavkem Objednatele uvedeným v předchozím odstavci.
- 3.6. Zhotovitel si v rámci zpracování realizační projektové dokumentace provede nezbytně nutné průzkumné práce dotčených prostor. Náklady na tyto průzkumné práce jsou součástí ceny díla.
- 3.7. Předmětem realizační projektové dokumentace jsou práce a dodávky specifikované studii. Pokud Zhotovitel v průběhu prací na realizační projektové dokumentaci zjistí, že je nutné z důvodu kompletnosti a plné funkčnosti modernizovaných místností některé ve studii navržené práce nebo dodávky vybavení upravit nebo rozšířit, zapracuje tyto změny po odsouhlasení Objednatelem do realizační projektové dokumentace. Náklady na tyto práce jsou součástí ceny díla.

Každá z dílčích částí realizační dokumentace bude tvořena:

3.7.1. textovou částí:

- **Technickou zprávou (dílčí části dle odst. 3.4.1. a 3.4.2.)** s podrobným popisem prací v jednotlivých místnostech a s podrobným popisem navrženého interiérového a přístrojového vybavení, popisem jeho umístění (např. strop, stěna, podlaha, na konkrétním nábytku), požadavky na připojení a propojení přístrojového vybavení, požadavky na software, provozní a softwarové provazby přístrojového a interiérového vybavení, s popisem zajištění provazeb.
- **Technickými podmínkami (dílčí části dle odst. 3.4.1. a 3.4.2.)** dle ustanovení § 89 zákona č. 134/2016 Sb., o zadávání veřejných zakázek, které budou obsahovat
- podrobnou technickou specifikaci všech prací, dodávek interiérového a přístrojového vybavení včetně požadovaného softwaru, popis jejich technického a uživatelského standardu (požadovaný standard dodávaného přístrojového vybavení je vymezen rozpočtem studie).





3.7.2. výkresovou částí:

- **Půdorys místností v měřítku 1:25** zobrazujícími požadavky na práce a dodávky interiérového a přístrojového vybavení specifikované studií. Pokud některé z níže vyjmenovaných prací a dodávek vybavení nejsou předmětem studie, pak nebudou ani součástí realizační projektové dokumentace, pokud je nebude nutné doplnit dle odst. 3. 7. této smlouvy.

Pro každou místnost Zhotovitel vypracuje tyto půdorysy:

Půdorys koordinační 1:25 (dílčí část dle odst. 3.4.1.), v kterém budou zakresleny a popsány veškeré požadované úpravy místností (např. úpravy povrchů, podhledů, zatemnění, výměny radiátorů, dveří, zařizovacích předmětů, doplnění klimatizace včetně napojení a ovládání), zakresleno bude veškeré interiérové vybavení (barevně nebo silou čáry odlišený vestavěný a volný nábytek) a přístrojové vybavení.

Půdorys vedení kabelových tras a přístrojového vybavení 1:25 (dílčí část dle odst. 3.4.1.) se zakreslením veškerých reálných tras silnoproudu a slaboproudu (ne schematicky), zásuvek, vývodů s jejich umístěním a zakreslením veškerého přístrojového vybavení s popisem jeho umístění a způsobem připojení (např. na stěně, na zemi, na stropě, na stole, pod stolem, zásuvka, typ, vývod, podlahová krabice, stěna atd.).

Půdorys se zakreslením osvětlení 1:25 (dílčí část dle odst. 3.4.1.) včetně reálných tras silnoproudu (ne schematicky).

Půdorys interiérového vybavení 1:25 (dílčí části dle odst. 3.4.1. a 3.4.2.) se zakreslením vestavěného (s případným popisem potřeby kotvení do stěny nebo podlahy) a volného nábytku, který bude barevně nebo silou čáry odlišen, a veškerého přístrojového vybavení, které má informativní charakter (zakreslen tenkou čarou). Půdorysy budou doplněny o detaily nákresu, jak budou konkrétně rozvody elektroinstalací vedeny ve vestavěném nábytku z místa napojení do zásuvek.

Níže jsou podrobněji specifikovány další požadavky na obsah půdorysů:

Do půdorysů místností budou především zakresleny a popsány všechny požadované stavební úpravy, úpravy ZTI, ÚT, doplnění klimatizace, veškeré kabelové trasy pro silnoproudé a slaboproudé rozvody, zásuvky a světla s popisem počtu a typu zásuvek, světel, jejich umístění (např. stěna, strop, podlaha, kabelový žlab, podlahová krabice, horní deska stolu, podlahová lišta na nebo pod deskou stolu, atd.) včetně kót a přesného popisu a detailu nákresu, jak budou rozvody elektroinstalací napojeny (např. ze stěny, kabelového žlabu nebo z podlahových krabic) a vedeny ve vestavěném nábytku, rozvaděče a schémata rozvaděčů, vestavěný a volný nábytek (volný nábytek, který bude mít v části realizační dokumentace viz odst. 3.4.1. pouze informativní charakter bude odlišen barevně nebo silou čáry, vestavěný nábytek, který bude mít informativní charakter v realizační dokumentaci viz odst. 3.4.2. bude odlišen barevně nebo silou čáry), zatemnění a dalšího požadované vybavení (IT, AV technika a další vybavení specifikované rozpočtem).

- **Řezy místnostmi v měřítku 1:25 (dílčí část dle odst. 3.4.1.),** minimálně jeden řez v každé místnosti, se zakreslením nejen stropu, ale i případných podhledů.
- **Pohledy na všechny stěny místností v měřítku 1:25 (dílčí části dle odst. 3.4.1. a 3.4.2.)** se zobrazením a popisem přístrojového a interiérového vybavení, zásuvek, zatemnění, klimatizace, vývodů elektroinstalace, osvětlení, zařizovacích předmětů (stávajících a obměňovaných), radiátorů ÚT (stávajících a obměňovaných), včetně okenních a dveřních otvorů (stávajících a obměňovaných) atd.

3.7.3. cenovou částí:

- **Podrobným položkovým výkazem výměr (dílčí části dle odst. 3.4.1. a 3.4.2.)** s položkovým soupisem prací a dodávek vybavení ve skladbě odpovídající projektové dokumentaci a v členění viz odst. 3.4. této smlouvy. Každá položka výkazu výměr musí obsahovat: pořadové číslo položky, číselné zařazení položky, popis položky jednoznačně vymezující druh a kvalitu prací a dodávek, měrnou jednotku, počet





měrných jednotek; dále bude u každé položky (kde je to nutné a možné) pro potřebu kontroly uveden její podrobný výpočet.

- **Oceněným podrobným položkovým výkazem výměr (díličí části dle odst. 3.4.1. a 3.4.2.)** podle ceníku RTS nebo URS v aktuální cenové úrovni. U položek, které uvedené ceníky neobsahují pak cenami v čase a místě obvyklém.

Výkaz výměr nesmí obsahovat komplety a soubory.

- 3.7.4. Realizační projektová dokumentace ani výkaz výměr nesmí obsahovat požadavky nebo odkazy na obchodní firmy, názvy výrobků nebo jména a příjmení, specifická označení výrobků a dodávek, která platí jen pro určitého podnikatele, výrobce nebo jeho organizační složku za příznačné, patenty na vynálezy, užité vzory, průmyslové vzory, ochranné známky nebo označení původu. V případě, kdy není Zhotovitel schopen popsat předmět s použitím specifikací, které jsou dostatečně přesné a srozumitelné všem dodavatelům, musí umožnit použití i jiných, kvalitativně a technicky obdobných řešení, což musí být uvedeno u každé takové položky.
- 3.8. Provedení autorského dozoru projektanta (dále též jen „AD“) při realizaci a dokončení stavby včetně souvisejících prací a dodávek. Autorský dozor projektanta bude zahájen při předání a převzetí staveniště budoucím Zhotovitelem stavby, souvisejících prací a dodávek a bude ukončen předáním díla Zhotovitelem Objednateli bez vad a nedodělků. Předpokládaný termín provedení AD od 07 do 09/2018. Požadovaný rozsah AD je definován v příloze č. 1 této smlouvy o dílo.
- 3.9. Předmět plnění dle článku 3., odst. 3.4 bude dodán a předán Objednateli ve 3 vyhotoveních v tištěné podobě a 3x na CD s kompletní dokumentací v elektronické podobě ve formátu: *.doc, *.xls, *.jpg, *.dwg. Na požádání Objednatele dodá Zhotovitel další vyhotovení v požadovaném počtu za zvláštní úhradu. Tato úhrada bude stanovena jako součet ceny za reprografické práce a komplety s nutnými náklady dle VHŘ ČKAIT.

IV. Cena díla

4.1. Objednatel uhradí Zhotoviteli za řádně poskytnuté plnění následující cenu:

Díličí část	Popis plnění	Cena bez DPH v Kč	DPH v Kč	Cena vč. DPH v Kč
1	Realizační projektová dokumentace - díličí část dle odst. 3.4.1. smlouvy (stavební část včetně AV techniky, včetně dalšího vybavení a vestavěného interiérového vybavení)	30.000,-	6.300,-	36.300,-
2	Realizační projektová dokumentace - díličí část dle odst. 3.4.2. smlouvy (volné interiérové vybavení)	10.000,-	2.100,-	12.100,-
3	Autorský dozor (předpokládaná délka plnění celkem 3 měsíce, 2 měsíce realizace, 1 měsíc odstraňování vad a nedodělků)	5.000,-	1.050,-	6.050,-
	Celková cena	45.000,-	9.450,-	54.450,-

/všechny číselné údaje to tabulek doplní Zhotovitel/

- 4.2. Cena za plnění je cenou nejvýše přípustnou, se započtením veškerých nákladů, rizik a zisku Zhotovitele, a pokrývá veškerá plnění Zhotovitele, která jsou nezbytná pro řádné zhotovení díla a dosažení jeho účelu v souladu s touto smlouvou, i kdyby některá plnění nebyla ve smlouvě výslovně uvedena.
- 4.3. Veškeré finanční nároky Zhotovitele jsou vyrovnány zaplacením ceny podle této smlouvy včetně využití dalších práv v této smlouvě uvedených.

V.





Doba a místo plnění

- 5.1. Realizační projektová dokumentace ve smyslu čl. III této smlouvy bude Objednateli předána ke kontrole zřejmé správnosti do 10 týdnů ode dne nabytí účinnosti smlouvy.
- 5.2. Autorský dozor bude vykonáván po dobu realizace stavby a souvisejících prací a dodávek a bude ukončen předáním díla Zhotovitelem Objednateli bez vad a nedodělků.
- 5.3. Předání veškerých výsledků činnosti Zhotovitele včetně předání a převzetí realizační projektové dokumentace se uskuteční v sídle Objednatele: Jihočeská univerzita v Českých Budějovicích, Branišovská 1645/31a, 370 05 České Budějovice, pokud nebude Objednatelem stanoveno jinak.
- 5.4. Místem plnění autorského dozoru je místo projektované modernizace učebny/učeben.
- 5.5. Místem konání kontrolních dnů je sídlo Objednatele (viz odstavec 5.3). Kontrolní dny se konají 1x týdně nedohodne-li se Objednatel se Zhotovitelem jinak.

VI.

Práva a povinnosti smluvních stran

- 6.1. Zhotovitel je povinen poskytovat Objednateli informace o stavu provádění díla a jeho částí, při jeho provádění dodržovat obecně závazné předpisy i pokyny Objednatele a postupovat s náležitou odbornou péčí a chránit zájmy Objednatele.
- 6.2. Zhotovitel je povinen v průběhu provádění díla informovat Objednatele o skutečnostech, které mohou mít vliv na provedení díla.
- 6.3. Zhotovitel je povinen v průběhu provádění díla počínat si tak, aby v rámci své podnikatelské činnosti nezpůsobil Objednateli škodu nebo nepoškodil dobrou pověst Objednatele.
- 6.4. Zhotovitel je povinen průběžně informovat Objednatele o všech změnách, které by mohly v průběhu prací na díle nebo po dokončení díla zhoršit jeho pozici, dobytost pohledávek nebo práv z odpovědnosti za vady. Zejména je Zhotovitel povinen oznámit Objednateli nařízení exekuce vůči Zhotoviteli, úpadek Zhotovitele, prodej podniku Zhotovitele nebo jeho části, prodej akcií či obchodních podílů Zhotovitele nebo jinou změnu struktury společníků Zhotovitele, změny jeho právní formy, změny v osobách statutárních orgánů atd.
- 6.5. Zhotovitel je povinen po celou dobu trvání smlouvy udržovat v platnosti pojistnou smlouvu týkající se pojištění odpovědnosti za škodu způsobenou při výkonu jeho činnosti v souvislosti s plněním dle této smlouvy, s limitem pojistného plnění ve výši minimálně 1 mil. Kč. Zhotovitel je povinen předložit pojistnou smlouvu před podpisem této smlouvy a na požádání Objednatele kdykoliv doložit, že má platně uzavřenu pojistnou smlouvu, na základě které je možné plnit při odpovědnosti Zhotovitele za škodu dle této smlouvy nejméně do výše 1 mil. Kč. Nesplnění této povinnosti se považuje za podstatné porušení smluvní povinnosti.
- 6.6. Škodami, které mají být pojištěny, se rozumí škody vznikající z veškerých omylů, opomenutí či nedbalosti při výkonu činností v rámci této smlouvy. Pojistná smlouva bude udržována v platnosti od data zahájení provádění Díla až do uplynutí lhůty odpovědnosti za škodu sjednané touto smlouvou. Náklady na pojištění nese Zhotovitel a tyto náklady jsou již zahrnuty v ceně díla.
- 6.7. Zhotovitel je povinen pro plnění smlouvy využít v plném rozsahu osob, jejichž prostřednictvím prokázal odbornou způsobilost pro plnění veřejné zakázky, jakož i osob, které uvedl v seznamu (v rámci nabídky) jako vedoucí či členy týmu. Obměna takové osoby Zhotovitelem je možné pouze na základě předchozího souhlasu Objednatele, který jej bez vážného důvodu neodmítne; má však vždy právo vyžádat si potřebné podklady o kvalifikaci osoby, která se má nově na plnění smlouvy podílet. Ustanovení tohoto odstavce nemá vliv na dobu plnění předmětu smlouvy.
- 6.8. Zhotovitel se zavazuje, že bez písemného souhlasu Objednatele neposkytne výsledek činnosti, jenž je předmětem díla, jiné osobě než Objednateli nebo jím k tomu zmocněné osobě.

VII.





Provedení díla, přechod nebezpečí škody na díle

- 7.1. Závazek Zhotovitele provést dílo či jeho části je vždy splněn jeho řádným ukončením a předáním díla či jeho části Objednateli v místě a čase sjednaném v čl. V. této smlouvy. Dílo či jeho část bude předáváno jako řádné, bez vad a nedodělků, které samy o sobě, ani ve spojení s jinými, neztěžují použití díla pro jeho účel vymezený touto Smlouvou a obecně závaznými právními předpisy, a to v rámci přejímacího řízení, které bude spočívat v kontrole formální a obecné obsahové správnosti předávaného díla či jeho části Objednatelem.
- 7.2. Po předání realizační projektové dokumentace má Objednatel 7 dnů k tomu, aby prověřil zřejmou správnost předaných podkladů (tj. nikoliv zcela detailní). Předání, jako podklad pro fakturaci, je tedy uskutečněno až uplynutím 7 dnů a odsouhlasením Objednatele (podpisem předávacího protokolu), popřípadě odstraněním vad na díle, které Objednatel v dané lhůtě uplatnil; s tímto postupem Zhotovitel souhlasí a z hlediska realizace plnění s ním počítá. V případě, že Objednatelem budou zjištěny takové formální vady, které ztěžují použití díla či jeho části pro jeho účel, není Objednatel povinen předmět smlouvy převzít, Zhotovitel je povinen tyto zjištěné vady odstranit nejpozději do 1 týdne od jejich zjištění a v případě, že předmět Smlouvy nebyl převzat, je Zhotovitel, po odstranění těchto vad, povinen znovu Objednatele vyzvat k převzetí předmětu Smlouvy. Následně dojde k podpisu předávacího protokolu.
- 7.3. Zhotovitel se zavazuje provádět dílo v souladu s platnou právní úpravou a dokumenty doporučenými Českou komorou autorizovaných inženýrů a techniků činných ve výstavbě.
- 7.4. V projektových dokumentacích budou dodrženy české technické normy, platné právní, hygienické, bezpečnostní a požární předpisy. Dále budou respektovány připomínky a požadavky Objednatele, jakož i připomínky a požadavky správců inženýrských sítí a ostatních dotčených subjektů, uplatněné prostřednictvím Objednatele, a také případné připomínky orgánů státní správy.
- 7.5. Předání a převzetí díla dle této Smlouvy bude provedeno ve smluvené lhůtě osobně v sídle Objednatele. O předání a převzetí díla se sepíše předávací protokol, ve kterém Objednatel prohlásí, zda dílo přejímá či nikoli. Pokud Objednatel dílo nepřevzme, uvede důvod nepřevzetí.
- 7.6. Pro případ, že výsledkem činnosti Zhotovitele dle této smlouvy je dílo, které naplňuje znaky díla dle zákona č. 121/2000 Sb., o právu autorském, o právech souvisejících s právem autorským a o změně některých zákonů (autorský zákon), ve znění pozdějších předpisů, Objednatel se zavazuje respektovat autorská práva Zhotovitele. Zhotovitel tímto zároveň na celou dobu trvání majetkových autorských práv k dílu poskytuje Objednateli výhradní licenci - oprávnění ke všem v úvahu přicházejícím (v době uzavření Smlouvy známým) způsobům užití díla v jeho původní nebo zpracované či jinak změněné podobě, pro všechny části díla jako celek nebo jeho část, samostatně nebo ve spojení s jinými prvky, a bez jakéhokoli omezení, a to zejména pokud jde o územní, časový nebo množství rozsah užití. Jedná se zejména o právo tuto projektovou dokumentaci, příp. její části rozmnožovat, předkládat ji pro rozhodování orgánů veřejné správy a k úkonům s tím souvisejícím a realizovat ji do podoby stavby. Dále Zhotovitel se svolením autorů díla (fyzických osob) poskytuje Objednateli oprávnění podle svých potřeb projektovou dokumentaci měnit, rozšiřovat, dále rozpracovávat, včetně provádění pozdějších změn budovy nebo této projektové dokumentace, či ji zveřejnit, nebo spojit s jiným dílem nebo prvky. Objednatel je oprávněn vykonávat licenci a další oprávnění dle tohoto odstavce sám nebo prostřednictvím třetích osob a je dále oprávněn udělit podlicenci či postoupit licenci zcela nebo zčásti třetí osobě. Objednatel není povinen licenci dle této Smlouvy využít. Odměna za poskytnutí licence a dalších oprávnění dle tohoto odstavce je již zahrnuta v ceně díla. Na udělení licence a dalších oprávnění dle tohoto odstavce nemá vliv zánik této smlouvy.
- 7.7. Veškerá oprávnění dle výše uvedeného přecházejí na Objednatele okamžikem zaplacení sjednané ceny za příslušnou část díla.

VIII.

Platební podmínky

- 8.1. Zhotovitel nebude po Objednateli požadovat uhrazení jakékoli zálohy na cenu díla.





- 8.2. Podkladem pro úhradu smluvní ceny díla je vyúčtování nazvané faktura (dále jen „faktura“), která bude mít náležitosti daňového dokladu dle zákona č. 235/2004 Sb., o dani z přidané hodnoty, ve znění pozdějších předpisů.
- 8.3. V souladu s ustanovením § 21 odst. 7 zákona o dani z přidané hodnoty sjednávají smluvní strany dílčí plnění. Dílčí plnění odsouhlasené Objednatelům se považuje za samostatné zdanitelné plnění uskutečněné ve dnech předání a převzetí jednotlivých plnění.
- 8.4. Na každé vyúčtované dílčí plnění vystaví Zhotovitel fakturu, ve které je, kromě náležitostí stanovených pro daňový doklad dle § 29 citovaného zákona, povinen uvést i tyto údaje:
 - a) IČO Objednatele a Zhotovitele, jejich přesné názvy a sídla,
 - b) číslo smlouvy, ID veřejné zakázky, název projektu, číslo projektu,
 - c) předmět plnění a jeho přesnou specifikaci ve slovním vyjádření (nestačí odkaz na číslo smlouvy),
 - d) označení banky a číslo účtu, na který musí být zapláceno,
 - e) lhůta splatnosti faktury,
 - f) označení osoby, která fakturu vyhotovila, včetně jejího podpisu a kontaktního telefonu.
- 8.5. Lhůta splatnosti každé faktury je dohodou stanovena na 30 dnů po jejím doručení Objednateli. Veškeré smluvní pokuty a úroky z prodlení jsou splatné do 14 dnů od jejich uplatnění u druhé smluvní strany.
- 8.6. Nebude-li faktura obsahovat některou náležitost nebo bude chybně vyúčtována cena, DPH nebo Zhotovitel vyúčtuje práce, které neprovedl, bude Objednatel oprávněn vadnou fakturu před uplynutím lhůty splatnosti vrátit druhé smluvní straně bez zaplacení k provedení opravy. Ve vrácené faktuře vyznačí důvod vrácení. Druhá smluvní strana provede opravu vystavením nové faktury. Vrátil-li Objednatel vadnou fakturu druhé smluvní straně, přestává běžet původní lhůta splatnosti. Celá lhůta běží opět ode dne doručení nově vyhotovené faktury Objednateli.
- 8.7. Objednatel je oprávněn provést kontrolu vyfakturovaných prací a činností. Zhotovitel je povinen oprávněným zástupcům Objednatele provedení kontroly umožnit.
- 8.8. Povinnost zaplatit je splněna dnem odepsání příslušné částky z účtu Objednatele.
- 8.9. Smluvní strany se dohodly na tomto způsobu placení: Platby budou prováděny po ukončení jednotlivých dílčích částí plnění 1 a 2 dle odst. 4.1., po provedení kontroly zřejmé správnosti a odstranění případných vad a nedodělků. V případě realizace autorského dozoru budou tyto služby uhrazeny jednorázově po ukončení výkonu autorského dozoru. Zahájení autorského dozoru bude upřesněno Zhotoviteli Objednatelům po podpisu smlouvy s vybraným zhotovitelem modernizace učebny/učeben.

IX.

Záruka za jakost díla

- 9.1. Zhotovitel poskytuje Objednateli záruku za věcnou, formální a technickou správnost díla v délce trvání 60 měsíců od podpisu konečného předávacího protokolu.
- 9.2. Dílo má vady, jestliže jeho provedení neodpovídá požadavkům uvedeným ve smlouvě, příslušným právním předpisům, normám nebo dokumentaci vztahující se k provedení díla. Za vadu díla je považováno i nenavržení takového řešení, které je vzhledem k podmínkám a objektivním skutečnostem a vzhledem k technickým a ekonomickým znalostem řešením optimálním pro daný případ a jeho nenavržení by ve svých důsledcích znamenalo rozšíření předmětu smlouvy na zhotovení stavby, souvisejících prací a dodávek a nárokování víceprací.
- 9.3. Zhotovitel odpovídá za vady, jež má dílo v době předání a převzetí a za vady, které se na díle projeví v záruční době. Za vady díla, které se projeví po záruční době, odpovídá tehdy, pokud jejich příčinou bylo prokazatelně jeho porušení povinností.
- 9.4. Záruční doba začíná plynout ode dne řádného předání a převzetí díla bez vad a nedodělků.





- 9.5. Vyskytne-li se v průběhu záruční doby na provedeném díle vada, Objednatel písemně oznámí Zhotoviteli její výskyt, vadu popíše a uvede, jak se projevuje. Jakmile Objednatel odeslal toto písemné oznámení, má se za to, že požaduje bezplatné odstranění vady.
- 9.6. Za včasné oznámení vad díla strany považují oznámení vad díla kdykoli v době dle odst. 9.1.
- 9.7. Zhotovitel se zavazuje, že dokončené a předané dílo bude mít vlastnosti stanovené touto smlouvou a vyplývající z účelu díla.
- 9.8. Objednatel má vůči Zhotoviteli dle své volby či podmínek dále uvedených tato práva z odpovědnosti za vady (bez ohledu na charakter a závažnost vady):
 - 9.8.1. právo na bezplatné odstranění reklamovaných vad ve lhůtě stanovené Objednatelem vzhledem k povaze vady, která však nesmí být kratší než 2 dny a delší než 5 pracovních dnů, pokud se strany nedohodnou jinak,
 - 9.8.2. právo na zaplacení nákladů na odstranění vad v případě, kdy si Objednatel vady či nedodělky opraví nebo odstraní sám nebo použije třetí osoby k jejich odstranění,
 - 9.8.3. právo na poskytnutí přiměřené slevy z ceny odpovídající rozsahu reklamovaných vad či nedodělků,
 - 9.8.4. právo na odstoupení od smlouvy, kdy vady či nedodělky jsou takového charakteru, že závažným způsobem ztěžují či brání v užívání díla.
- 9.9. Zhotovitel je povinen v každém jednotlivém reklamačním případě, nejpozději do 24 hodin, vyslat k Objednateli odpovědného pracovníka, který reklamační případ projedná a sjedná s Objednatelem písemně způsob a případně i lhůtu pro nápravu.
- 9.10. Provedenou opravu vady Zhotovitel Objednateli řádně předá, o čemž bude proveden zápis. Na provedenou opravu poskytne Zhotovitel záruku v délce uvedené v odstavci 9. 1. smlouvy.
- 9.11. Nároky z odpovědnosti za vady díla se nedotýkají nároků na náhradu škody nebo smluvní pokuty.

X.

Odpovědnost za škodu

- 10.1. Zhotovitel je Objednateli v souladu s touto smlouvou odpovědný za škodu způsobenou vykonáním nebo nevykonáním sjednaných činností a poskytnutím nebo neposkytnutím sjednaných služeb. Tato odpovědnost za škodu trvá deset let od data, kdy byla modernizace učebny/učeben předána a převzata od zhotovitele modernizace.
- 10.2. Za škodu se považuje i stav, kdy vinou Zhotovitele bude projektová dokumentace nesprávná nebo neúplná a po jejím předání Objednateli budou zjištěny vady výkresové či textové části projektové dokumentace nebo soupisu stavebních prací, dodávek a služeb, které budou mít za následek zvýšení celkové ceny za zhotovení modernizace učebny/učeben.
- 10.3. Všechna ustanovení, včetně ustanovení o omezení odpovědnosti za škodu, se vztahují i na zaměstnance a poddodavatele Zhotovitele, a to ve stejné míře, ve které se vztahují na Zhotovitele vůči Objednateli anebo komukoliv, kdo škodu uplatňuje pro Objednatele nebo jeho prostřednictvím.
- 10.4. Smluvní strany se zavazují upozornit druhou smluvní stranu bez zbytečného odkladu na vzniklé okolnosti vylučující odpovědnost bránící řádnému plnění této smlouvy. Smluvní strany se zavazují k vyvinutí maximálního úsilí k odvrácení a překonání okolností vylučujících odpovědnost.
- 10.5. Zhotovitel bere na vědomí a stvrzuje to podpisem této smlouvy, že případné chyby v projektové dokumentaci (zejména nesoulad textové, tabulkové a výkresové části s výkazem výměr a položkovým rozpočtem) mohou vést především v průběhu realizace stavby včetně souvisejících prací a dodávek ke vzniku víceprací, uplatněných Zhotovitelem stavby vůči Objednateli (investorovi). Pokud tato situace nastane a Objednateli (investorovi) tak vznikne škoda, je Zhotovitel definovaný touto smlouvou povinen ji uhradit v plném rozsahu, a to do 30 dnů od označení víceprací. Vady (chyby) v projektové dokumentaci mohou mít rovněž za následek neobdržení finančních prostředků na realizaci modernizace učebny/učeben ze strany poskytovatele dotace v plné výši (tzn. v takové výši, jež by byla poskytnuta v případě bezvadné





projektové dokumentace). V tomto případě vznikne Objednateli újma tím, že by musel takto vynaložit případně další vlastní finanční prostředky. Tato újma je škodou podle § 2952 občanského zákoníku.

XI.

Sankce, odstoupení od smlouvy

- 11.1. Nedodrží-li Zhotovitel lhůtu dle odst. 5. 1. smlouvy, bude Objednatel oprávněn požadovat, aby Zhotovitel jako smluvní pokutu zaplatil jednorázově 5 % z celkové ceny díla dle odst. 4. 1. a dále 500 Kč za každý započatý den prodlení.
- 11.2. Nedodrží-li Zhotovitel řádně stanovenou lhůtu pro odstranění vad či nedodělků vytknutých v záruční době, bude Objednatel oprávněn požadovat po Zhotoviteli zaplacení smluvní pokuty ve výši 1 000 Kč za každý započatý den prodlení a každou jednotlivou vadu či nedodělek až do jejich úplného odstranění.
- 11.3. Neplní-li Zhotovitel svou povinnost vykonávat autorský dozor v požadovaném rozsahu vymezeném přílohou č. 1 smlouvy, bude Objednatel oprávněn požadovat po Zhotoviteli zaplacení smluvní pokuty ve výši 1 000 Kč za každé jednotlivé takové porušení.
- 11.4. Zaplacením některé z uvedených smluvních pokut není dotčeno právo Objednatele na náhradu škody vzniklé z porušení povinnosti, ke kterému se smluvní pokuta vztahuje.
- 11.5. Pokud závazek Zhotovitele splnit předmět smlouvy zanikne před řádným uplynutím lhůty plnění, nezanikne nárok Objednatele na smluvní pokutu, pokud vznikl dřívějším porušením povinností ze strany Zhotovitele.
- 11.6. Zánik závazku jeho pozdním plněním neznamena zánik nároku na smluvní pokutu za prodlení s příslušným plněním.
- 11.7. Smluvní pokuty sjednané touto smlouvou zaplatí povinná smluvní strana nezávisle na zavinění a na tom, zda a v jaké výši vznikne druhé smluvní straně škoda, kterou lze vymáhat samostatně.

XII.

Ustanovení o vzniku a zániku smlouvy

- 12.1. Tato smlouva nabývá platnosti dnem jejího podpisu oprávněnými zástupci obou smluvních stran a účinnosti dnem uveřejnění v registru smluv dle zákona č. 340/2015 Sb., o zvláštních podmínkách účinnosti některých smluv, uveřejňování těchto smluv a o registru smluv (zákon o registru smluv), ve znění pozdějších předpisů (dále jen „zákon o registru smluv“).
- 12.2. Smluvní strany se dohodly, že Objednatel je oprávněn od této smlouvy odstoupit v případech, kdy to stanoví občanský zákoník, a v případě podstatného porušení povinností podle této smlouvy Zhotovitelem. Smluvní strany se dohodly, že za podstatné porušení smlouvy ze strany Zhotovitele považují, mimo jiné, jeho prodlení s plněním závazku vyplývajícího ze smlouvy po dobu delší než čtrnáct (14) dní a nezjednání nápravy ani do sedmi (7) dní od doručení písemného oznámení Objednatele o prodlení s plněním závazku.
- 12.3. Objednatel je dále oprávněn od této smlouvy odstoupit v případě, že:
 - Zhotovitel pozbude oprávnění vyžadované právními předpisy k činností, k jejichž provádění je Zhotovitel povinen dle této smlouvy;
 - proti Zhotoviteli bude zahájeno insolvenční řízení podle zákona č. 182/2006 Sb., o úpadku a způsobech jeho řešení (insolvenční zákon), ve znění pozdějších předpisů, jehož výsledkem bude vyhlášení moratoria nebo vyhlášení úpadku;
 - Zhotovitel vstoupí do likvidace.
- 12.5. Odstoupení od smlouvy je smluvní strana povinna oznámit doručením písemného oznámení o odstoupení druhé smluvní straně. V oznámení o odstoupení od této smlouvy musí být uveden důvod, pro který smluvní strana od této smlouvy odstoupuje.





- 12.6. Odstoupení od smlouvy nastává dnem následujícím po dni, ve kterém bylo písemné oznámení o odstoupení od smlouvy doručeno druhé smluvní straně. Odstoupení od této smlouvy je vždy s účinky *EX NUNC*, tedy bez zpětné účinnosti.
- 12.7. Odstoupí-li některá ze smluvních stran od této smlouvy na základě ujednání z této smlouvy vyplývajících, pak povinnosti obou smluvních stran jsou následující:
- Zhotovitel provede soupis všech provedených projekčních prací a provedeného autorského dozoru oceněný shodným způsobem, jakým byla stanovena cena díla,
 - Zhotovitel oceněný soupis provedených projekčních prací a provedeného autorského dozoru předá Objednateli k odsouhlasení, který se k tomuto oceněnému soupisu vyjádří nejpozději do 5 pracovních dnů,
 - Zhotovitel provede finanční vyčíslení všech provedených prací, všech dosud vyúčtovaných prací a zpracuje „konečnou fakturu“,
 - Zhotovitel vyzve Objednatele k převzetí provedených prací,
 - Objednatel je povinen do 3 pracovních dnů po obdržení vyzvání zahájit předávací a přejímací řízení a sepsat protokol o předání a převzetí díla. V protokolu o předání a převzetí díla bude popsáno, v jakém rozsahu byly dosud práce poskytnuty a vzájemné nároky smluvních stran,
 - Protokol o předání a převzetí díla bude podepsaný oprávněnými osobami obou smluvních stran.
- 12.8. Smluvní strany sjednávají, že Zhotovitel má v případě jakéhokoliv předčasného ukončení této smlouvy nárok na úhradu pouze těch prací a výkonů (resp. jejich částí), které do okamžiku předčasného ukončení této smlouvy Objednateli poskytl.
- 12.9. Smluvní strany sjednávají, že Objednateli v případě jakéhokoliv předčasného ukončení této smlouvy z důvodu na straně Zhotovitele vzniká nárok na úhradu vícenákladů vynaložených na dokončení díla podle této smlouvy a na náhradu škod vzniklých prodloužením termínů a lhůt na dokončení předmětu díla. Výše vícenákladů vynaložených na dokončení díla podle této smlouvy a na náhradu škod vzniklých prodloužením termínů a lhůt na dokončení předmětu díla se stanovuje v hodnotě prací, které Zhotovitel Objednateli poskytl do okamžiku předčasného ukončení této smlouvy.
- 12.10. Odstoupením od této smlouvy zůstávají nedotčena ustanovení této smlouvy o náhradě škody, smluvních pokutách, o ochraně informací, pojištění, dále ustanovení o odpovědnosti Zhotovitele za vady, o záruce a záruční době, o řešení sporů či jiná ustanovení, která podle projevené vůle smluvních stran nebo vzhledem ke své povaze mají trvat i po ukončení této smlouvy.
- 12.11. Objednatel má právo písemně smlouvu vypovědět bez uvedení důvodu. Výpovědní lhůta se stanovuje na 30 dnů a počne běžet okamžikem doručení výpovědi.

XIII.

Závěrečná ujednání

- 13.1. Práva a povinnosti smluvních stran výslovně v této smlouvě neupravené se řídí příslušnými ustanoveními občanského zákoníku, příp. ustanoveními dalších právních předpisů. V případě, že některé vztahy nejsou právními předpisy řešeny, budou tyto vztahy posuzovány dle ustanovení občanského zákoníku, která jsou z hlediska účelu a obsahu daným vztahům nejbližší.
- 13.2. Vzhledem k veřejnoprávnímu charakteru Objednatele Zhotovitel svým podpisem této smlouvy uděluje Objednateli výslovný souhlas se zveřejněním smluvních podmínek obsažených v této smlouvě v rozsahu a za podmínek vyplývajících z příslušných právních předpisů (zejména zákona o zadávání veřejných zakázek a zákona č. 106/1999 Sb., o svobodném přístupu k informacím, ve znění pozdějších předpisů).
- 13.3. V souvislosti s financováním předmětu smlouvy z prostředků Operačního programu Výzkum, vývoj a vzdělávání (dále OP VVV) je Zhotovitel osobou povinnou spolupůsobit při výkonu finanční kontroly. Podle následujících pravidel:





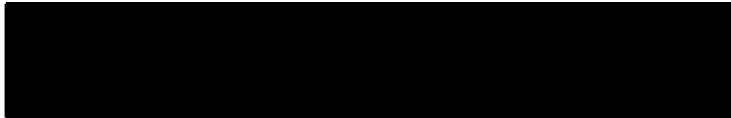
- 13.3.1. Zhotovitel se zavazuje po dobu 10 let ode dne uzavření příslušné smlouvy uchovávat doklady související s plněním této zakázky a poskytnout všem subjektům provádějícím audit a kontrolu u Objednatele v souvislosti s realizací Projektu, a to zejména zaměstnancům nebo zmocněncům poskytovatele dotace, Řídícímu orgánu OP VVV Ministerstva školství, mládeže a tělovýchovy ČR, Ministerstvu financí ČR, auditnímu orgánu, Evropské komisi, Evropskému účetnímu dvoru, Nejvyššímu kontrolnímu úřadu, Finančnímu úřadu a dalších oprávněných orgánů státní správy, nezbytné informace týkající se dodavatelských činností, které si uvedené orgány a instituce vyžádají.
- 13.3.2. Zhotovitel se dále zavazuje poskytnout Řídícímu orgánu OP VVV po dobu výše uvedenou přístup i k těm částem smluvních a souvisejících dokumentů, které podléhají ochraně podle zvláštních právních předpisů, za předpokladu, že budou splněny požadavky kladené právními předpisy a zákona č. 255/2012 Sb., o kontrole, ve znění pozdějších předpisů. Tyto závazky Zhotovitele se vztahují i na smluvní partnery Zhotovitele, podílející se na plnění smlouvy.
- 13.4. Změnit nebo doplnit tuto smlouvu mohou smluvní strany pouze formou písemných dodatků, které budou vzestupně číslovány, výslovně prohlášeny za dodatek této smlouvy a podepsány oprávněnými zástupci obou smluvních stran.
- 13.5. Vzniknou-li mezi Objednatelem a Zhotovitelem v rámci rozsahu této smlouvy a v souvislosti s ní spory, budou tyto spory smluvní strany řešit především společným jednáním s cílem dosáhnout smírného řešení. Jakýkoliv spor vzniklý z této smlouvy, pokud se jej nepodaří urovnat jednáním mezi smluvními stranami, bude rozhodnut k tomu věcně příslušným soudem, přičemž soudem místně příslušným k rozhodnutí je soud určený podle sídla Objednatele.
- 13.6. Pro případ, že ustanovení této Smlouvy oddělitelné od ostatního obsahu se stane neúčinným nebo neplatným, smluvní strany se zavazují bez zbytečných odkladů nahradit takové ustanovení novým. Případná neplatnost některého z takovýchto ustanovení této smlouvy nemá za následek neplatnost ostatních ustanovení.
- 13.7. Zhotovitel se zavazuje účastnit se na základě výzvy Objednatele všech jednání týkajících se předmětného díla.
- 13.8. Písemnosti se považují za doručené i v případě, že kterákoliv ze stran její doručení odmítne či jinak znemožní.
- 13.9. Zhotovitel je povinen na dílo, resp. dílčí části díla, které je předmětem této smlouvy, uvést údaje související s povinnou publicitou dle aktuálních podmínek Operačního programu Výzkum, vývoj a vzdělávání, viz dokument „Pravidla pro žadatele a příjemce“, kapitola „Pravidla publicity“.
- 13.10. Smluvní strany shodně prohlašují, že si tuto smlouvu před jejím podpisem přečetly a že byla sepsána po vzájemném projednání podle jejich pravé a svobodné vůle určitě, vážně a srozumitelně, nikoliv v tísní nebo za nápadně nevýhodných podmínek, a že se dohodly o celém jejím obsahu, což stvrzují svými podpisy.
- 13.11. Smlouva je vyhotovena ve 4 stejnopisech s platností originálu podepsaných oprávněnými zástupci smluvních stran, přičemž každá smluvní strana obdrží po dvou vyhotoveních.
- 13.12. Smluvní strany jsou srozuměny s tím, že tato smlouva podléhá povinnému uveřejnění v registru smluv podle zákona o registru smluv. Veškeré úkony s tím související zajistí Objednatel.
- 13.13. Součástí smluvního závazku stran jsou i nabídka Zhotovitele, podaná na plnění veřejné zakázky, na jejímž základě je tato smlouva uzavřena, jakož i další podklady, o kterých hovoří zadávací dokumentace k veřejné zakázce a tato smlouva.
- 13.14. Součástí smlouvy jsou tyto přílohy:
- Příloha č. 1 Požadovaný rozsah výkonu autorského dozoru
 - Příloha č. 2 Zadávací dokumentace (*není povinnou součástí nabídky účastníka*)
 - Příloha č. 3 Studie „Modernizace infrastruktury pro nové metody výuky – ZF JU“ z 07/2016 zpracované společností AV MEDIA, a.s., Pražská 1335/63, 102 00 Praha 10, **učebna 218**





Za Objednatele:

V Českých Budějovicích dne 25.10.2018



Ing. Hana Kropáčková
kvestorka
370 05 České Budějovice

Za Zhotovitele: 05-10-2018

V Praze dne



Ing. David Lesch
místopředseda představenstva
AV MEDIA, s.r.o.
Prážská 63
102 00 Praha 2
Tel: 261 260 218
Fax: 261 227 648





Příloha č. 1 smlouvy o dílo

POŽADOVANÝ ROZSAH VÝKONU AUTORSKÉHO DOZORU

(dále jen „AD“)

dle § 152 odstavec 4 a § 159 zákona č. 183/2006 Sb., o územním plánování a stavebním řádu (stavební zákon), ve znění pozdějších předpisů, a dále viz přehled činností níže

Na zakázku:

Zpracování realizační projektové dokumentace na akci „Modernizace učeben PF JU“

V rámci výkonu AD Zhotovitel zabezpečuje pro Objednatele tyto činnosti:

- poskytování vysvětlení ke zpracované realizační projektové dokumentaci, aby nedocházelo k ohrožení plynulosti výstavby včetně souvisejících prací a dodávek,
- poskytování vysvětlení potřebných k vypracování případné dodavatelské dokumentace,
- posuzování a odsouhlasování dodavatelské dokumentace,
- účast na předání staveniště Zhotoviteli stavby, souvisejících prací a dodávek (dále „Zhotovitel stavby“),
- účast na všech kontrolních dnech stavby, které budou organizovány včetně účasti na jednáních mimo termín konání pravidelných KD na vyzvu Objednatele a plnění úkolů plynoucích z těchto jednání,
- navrhování a projednávání změn a odchylek od vlastního řešení projektu, která mohou přispět ke zvýšení efektivity dříve přijatého řešení nebo ke snížení či odstranění definovaných rizik projektu, včetně účasti na souvisejících změnových řízeních,
- operativní zpracování návrhů přijatých drobných úprav a změn dokumentace souborného řešení projektu a projednávání postupů a podmínek prací na změnách většího rozsahu, včetně účasti na souvisejících změnových řízeních,
- posuzování návrhů Zhotovitele stavby na změny a odchylky v částech projektů zpracovávaných Zhotovitelem realizační dokumentace z pohledu dodržení technicko - ekonomických parametrů modernizace včetně parametrů dodávek, dodržení lhůt výstavby a dodávek, případně dalších údajů a ukazatelů,
- posuzování návrhů Zhotovitele stavby při realizaci řešení odlišných od dokumentace pro realizaci modernizace včetně předání vlastních stanovisek s odůvodněním,
- prověřování souladu dokumentace pro realizaci modernizace s postupem Zhotovitele stavby, a to včetně dokumentace vyhotovené tímto Zhotovitelem stavby v souvislosti s realizací stavby,
- vyjádření k požadavkům na větší množství výrobků a výkonů oproti dokumentaci pro realizaci dokumentace,
- sledování postupů výstavby z technického hlediska a z hlediska časového plánu modernizace,
- spolupráce s Objednatelem,
- účast na odevzdání a převzetí stavby nebo její části,
- účast na komplexním vyzkoušení,
- odsouhlasování Zhotovitelem stavby předkládaných vzorků materiálů a výrobků,
- upozorňování Objednatele na případné rozpory mezi dokumentací pro realizaci modernizace, platnými ČSN, dalšími předpisy a souvisejícími povoleními a postupem Zhotovitele stavby; to platí i tehdy, vyplývá-li z postupu Zhotovitele



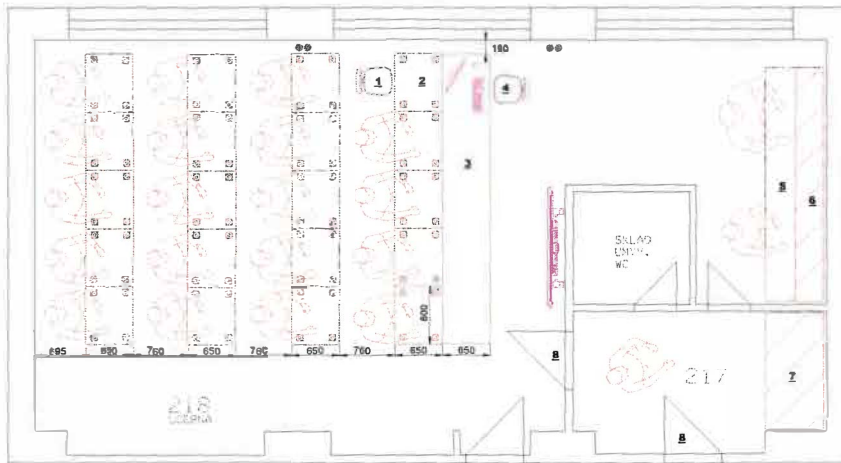


stavby, že při realizaci modernizace k rozporu s dokumentací realizace modernizace teprve dojde,

- navrhování Objednateli opatření pro řešení rozporů dle předchozího bodu, tento návrh opatření konzultovat s Objednatelem či Zhotovitelem stavby a případné připomínky Objednatele či Zhotovitele stavby vypořádat,
- spolupracování při odevzdání a převzetí prací a dodávek Zhotovitele stavby.


Bude-li o to Zhotovitel realizační projektové dokumentace ze strany Objednatele požádán, je povinen svoje vysvětlení, upozornění či doporučení učiněná při plnění závazků dle této přílohy č. 1 smlouvy předložit v písemné formě v textové, grafické, dokladové nebo rozpočtové podobě.



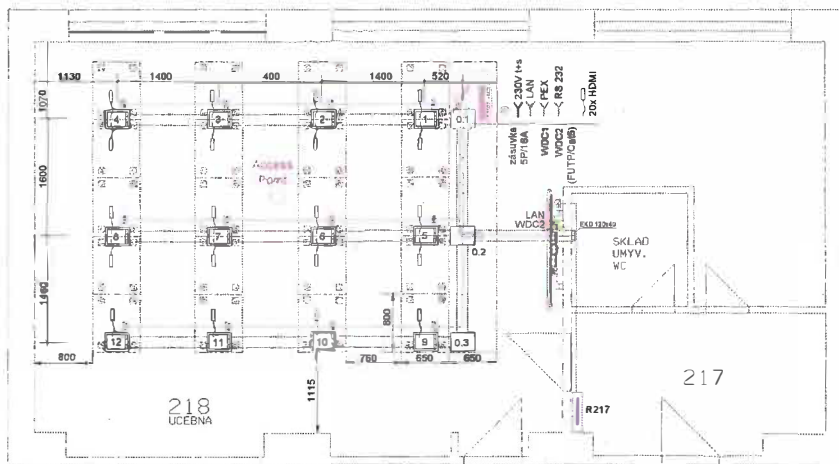


LEGENDA

- 1 - židle žakovské
- 2 - stůl pro jednoho studenta
- 3 - demonstrační stůl pro pedagoga
- 4 - židle učebelské
- 5 - laboratorní pracoviště
- 6 - horní skříňky laboratorního pracoviště
- 7 - botník
- 8 - výměna dveří

VYPRACOVAL: [redacted] rba	VED. PROJEKTANT: [redacted]	SCHVÁLIL: [redacted] S	 AYMERA s.r.o. 102 20 PRÁHEK 10, PRAHA 10 tel: +420/211 209 218, fax: +420/211 227 648
NÁZEV AKTIVITY: Modernizace infrastruktury pro nové metody výuky - Zemědělská fakulta JČU			A4
ZADAVATEL STUDIE/PROJEKTU: Jihočeská univerzita v Českých Budějovicích			2
LOKALIZACE AKTIVITY: Na Zlaté stoce 10, České Budějovice 2, parcelní č. 1377/1			DATUM: 07/2016
OBSAH: ZEMĚDĚLSKÁ FAKULTA - UČEBNA 218 AV TECHNIKA - ROZMÍSTĚNÍ NÁBYTKU A TECHNIKY			STUPEŇ: STUDIE
			KÓD AMI: 020201007 + 020201005
			ČÍS. ZAK. -
			ČÍSLO VÝKRESU: 1
			REV

AK



SEZNAM PŮD

Legenda:

- Dvoupólová 230VAC
- Zásuvka 230VAC
- Zásuvka 12V DC
- Kabelový vývod 230/400VAC
- Zemědělní kabel 4mm

ST1

Zařizovací příloha s instalačními křesbami pro elektr. a opt. rozvody

BARVY 230VAC

1. VÍŠKOVÝ KANÁL: JESTLI OKOLNÍ PROJEKTUJE ZAPOJENÍ NA STEJNOU FÁZI - OZNAČENA
2. NÁPĚJED OKOLNÍ PROJEKTUJE OSVĚTLENÍ A DALŠÍ SPOTŘEBIČE NESOUBÍŠÍ S AV TECHNIKA ZAPOJENÍ NA JINÉ FÁZE NEŽ AV TECHNIKA - OZNAČENÍ M

— KABELOVÁ TRASA SLUNĚPROUDU V POOLAZE, STĚNÁCH A STROPU

Legenda:

- KABELOVÁ TRASA
- KABELOVÝ VÝVOD
- KABELOVÝ VÝVOD

V POPULÁRNÍCH KRABICÍCH JSOU I ZÁBŮVY 230V. KABELOVÝ KANÁL JE KOTOLEN PŘÍKROJEM, NA PÁNEŽI VEDENÍ ULOŽIT DO JINÉ, NEŽ VEDENÍ SLABOPROUDÁ (HDM...)

VEDENÍ TRAS CHRÁNICÍCH JE IDEOVÉ, JEJICH PŘESNÉ VEDENÍ BUDE UPŘESNĚNO PŘI REALIZACI PODLE SKUTČNÉHO STAVU STAVBY KONSTRUKČNÍ CHRÁNICOVÝ BUDOU REALIZOVÁNY S NEJBLÍŽŠÍM SMĚREM, NEJENI NUTNĚ DODRŽOVAT KOLMÉ SMĚRY. NEJMENŠÍ POLOMĚR OHYBU CHRÁNICEK BUDE 200mm V CHRÁNICÍCH BUDE TALCŮM PROTACHOVACÍ DRÁT VŽDY ZAKONČENÝ OKEM.

SYSTÉM PODLAHOVÝCH KANÁLŮ A KRABIC DO BETONOVÝCH PODLAH VYŽADUJE ZAFŘEZOVÁNÍ DO HLUBKY 60 - 70MM

podlahová krabice KUP 57 + vlna KOPOBOX 57

podlahová krabice KUP 57 + vlna PP 80KS (prohřívací)

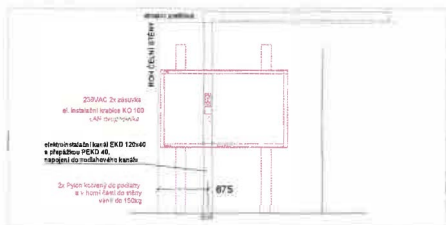
podlahový kanál 38x150 S1

NEJEDNÁ SE O TRASY PRO ROZVODY OBEJDNÉ ELKTRONINSTALACE, JDE O TECHNICKÉ ROZVODY!!!

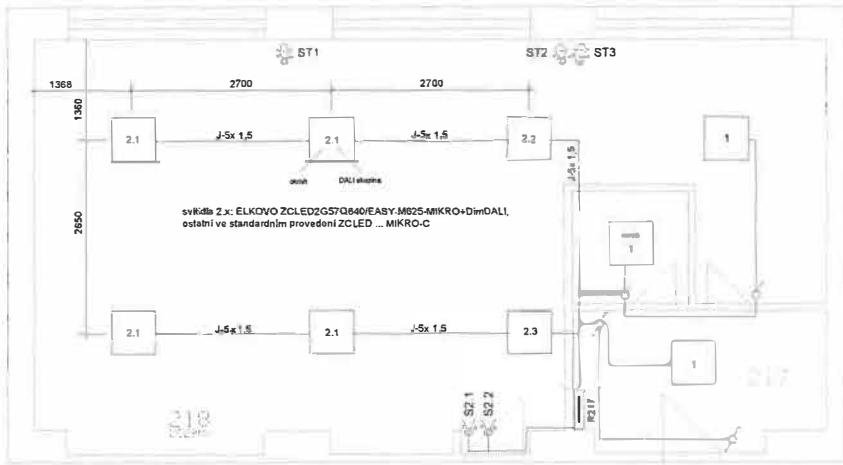
ODSTUP OD SILNOPROUDÝCH VEDENÍ BUDE POKUD MOŽNO MINIMÁLNĚ 15cm, V PODLAHOVÝCH KANÁLECH I NÁSTĚNNÝCH ZÁBĚH V ODDĚLENÉ BĚŽI.

SI LONĚ VÝVODY PRO STÍNĚNÍ TECHNIKY BUDOU ZAKONČENY V ZÁPUŠTNÝCH INSTALAČNÍCH KRABICÍCH VE ŠPATELE OKNA.

Některé požadavky (kabel) doložení ověřit slovně přímo do příslušného rozvaděče v ústředí (Bělohorský 200m, kábel 3x 25A 0,6/1kV s ochranným vodičem CII) Některé požadavky (kabel) doložení ověřit slovně přímo do serverovny ze serverovny do prostoru, kde jsou v ústředí



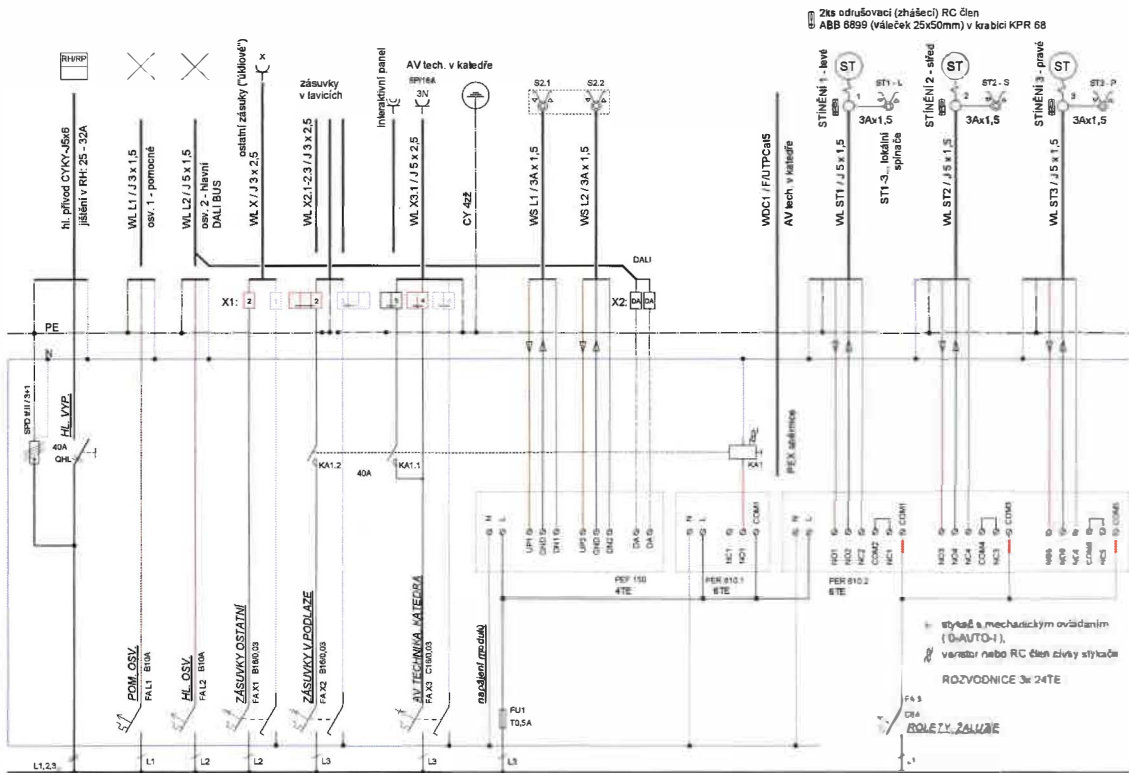
VYPRACOVAL:	VED. PROJEKTANT:	SCHVÁLIL:	SYMETRA
			AV MEDIA s.r.o. 182 00 PŘEŠLAVICE, Pátek 63 M: +420/281 262 218, tel: +420/281 227 948
NÁZEV AKTIVITY:	Modernizace infrastruktury pro nové metody výuky - Zemědělská fakulta JČU		
ZADAVATEL STUDIJNÍHO PROJEKTU:	Jihočeská univerzita v Českých Budějovicích		
LOKALIZACE AKTIVITY:	Na Zlaté stoce 10, České Budějovice 2, parcelní č. 1377/1		
OSSAH:	ZEMĚDĚLSKÁ FAKULTA - UČEBNA 218 AV TECHNIKA - VEDENÍ KABELOVÝCH TRAS		
	ČÍSLO VÝKRESU:	REV.	
	2		



- SÚMOPROUD
 Legenda:
 ■ Bvojtšovrn 230VAC
 ■ Zsuvka 230VAC
 ■ Zsuvka 12V/DC
 — Kabelový vývod 230/200VAC
 ⊕ Zernová kabel 4mm
 ⊕ STT

Zařizovací příloha a instalační kresla pro svícny a drátové vedení.
 NÁROKY 230VAC
 1. VÝPOČETNÍ (MONTÁŽNÍ) OCHRANNÝ PROSTOR AV TECHNIKY ZAPOJENÝ NA SIE-NOMI PÁD. OZNAČENIA
 Z NÁRUBNÍ OCHRANNÝ PROSTOR OBYTLIVÝ A DALŠÍ SPOTREBIČE NESOUVVISIAČI S AV TECHNIKOU
 ZAPOJENÝ NA JINE FÁZE NEŽ A V TECHNIKA - OZNAČENÝ M
 ----- KABELOVÁ TRASA STT: NOSTROUDU V PODLAŽE, STĚNÁCH A STROPU

VYPRACOVAL:	VED. PROJEKTANT:	SCHVÁLIL:	 AV MEDIA a.s. 022 20 Příjezd 18, Praha 13 tel.: +420 251 222 218, fax: +420 251 222 048
NÁZEV AKTIVITY:	Modernizace infrastruktury pro nové metody výuky - Zemědělská fakulta JČU		
ZADAVATEL, STUPEŇ PROJEKTU:	Jihočeská univerzita v Českých Budějovicích		
LOKALIZACE AKTIVITY:	Na Zlaté stoce 10, České Budějovice 2, parcelní č. 1377/1		
OBSAH:	ZEMĚDĚLSKÁ FAKULTA - UČEBNA 218 AV TECHNIKA - OSVĚTLENÍ		ČÍSLO VÝKRESU 3 REV.
			Áč 3 DATUM: 07/2016 STUPEŇ: STUDIE KÓDAMI: 020201007 + 020201095 ČÍS. ZAK.



2ks odrušovací (zhášec) RC člen
ABB 8899 (váleček 25x50mm) v krabici KPR 68

oceloplechová nástěnná rozvodnice
3 x 24 modulů, max. šířka 560mm
BF-O-3/72 543 x 600

Přívody i vývody horem
Kryš IP 43/IP 20

3+N+PE 230/400V 50Hz TN-S

VYPRACOVAL	VEDI PROJEKTANT	SCHVÁLIL	
NÁZEV AKTIVITY: Modernizace infrastruktury pro nové metody výuky - Zemědělská fakulta JČU			AA
ZADAVATEL, STUDIE/PROJEKTU: Jihočeská univerzita v Českých Budějovicích			2
LOKALIZACE AKTIVITY: Na Zlaté stoce 10, České Budějovice 2, parcelní č. 1377/1			07/2016
OBSAH: ZEMĚDĚLSKÁ FAKULTA - UČEBNA 218 AV TECHNIKA - ROZVODNICE R217			STUPEŇ STUDIE
			KÓD AMK: 020201007 + 020201005
			ČÍS. ZAK.:
			ČÍSLO VÝKRESU: 4
			REV.:

18

Příloha č. 2 - Kalkulace nákladů místností č.218 a 217, kódy AMI 020201007, 020201005

Poznámka: Uvedené typy a ceny zařízení vychází z nabídky od jednoho z dodavatelů AV techniky.

Místnost č.020201007 + 020201005- soubor AV techniky							
Popis	Výrobce	Typ	Ks	Cena/kc	Cena celkem	Zdroj financování INV-D, INV-VZ, NIV-D, NIV-VZ	Odpovědnosti položky
mikroskopy							
mikroskop	ARSENAL	SLC 1601-T LED	20	20 652 Kč	413 040 Kč	INV-D	základní výukový prostředek
kamera full HD	ARSENAL	HD 102	20	18 592 Kč	371 840 Kč	INV-D	digitalizace obrazu mikroskopů
adaptér	ARSENAL	Adaptér do okulárového tubusu	20	2 305 Kč	46 100 Kč	INV-D	optické propojení kamera - mikroskop
sada	ARSENAL	názorné botanické modely a sady trvalých preparátů	15	6 000 Kč	90 000 Kč	INV-D	doplňkový názorný výukový materiál, ne každý preparát lze připravit in situ
Souhrnná cena					920 980 Kč		
AV distribuce							
přepínač 16x1	Kramer	VS-161H	1	23 890 Kč	23 890 Kč	INV-D	distribuce videosignálů z kamer
přepínač 8x1	Kramer	VS-81H	1	19 987 Kč	19 987 Kč	INV-D	distribuce videosignálů z kamer
zesilovač HDMI	Extron	HDMI 101 Plus	13	7 100 Kč	92 300 Kč	INV-D	zesilovač videosignálů (nad 5 m)
kabel	Clictronic	HQ OFC HDMI/HDMI 10 m	5	1 735 Kč	8 675 Kč	INV-D	propojení jednotlivých komponent
kabel	Clictronic	HQ OFC HDMI/HDMI 5 m	4	916 Kč	3 664 Kč	INV-D	propojení jednotlivých komponent
kabel	Clictronic	HQ OFC HDMI/HDMI 15 m	3	2 427 Kč	7 281 Kč	INV-D	propojení jednotlivých komponent
kabel	Clictronic	HQ OFC HDMI/HDMI 20 m	5	2 800 Kč	14 000 Kč	INV-D	propojení jednotlivých komponent
kabel	Clictronic	HQ OFC HDMI/HDMI 1 m	35	506 Kč	17 710 Kč	INV-D	propojení jednotlivých komponent
kabel	Clictronic	HQ OFC HDMI/HDMI 2 m	1	590 Kč	590 Kč	INV-D	propojení jednotlivých komponent
kabel	Clictronic	HQ OFC HDMI/HDMI 30 m	5	3 680 Kč	18 400 Kč	INV-D	propojení jednotlivých komponent
přípojné místo	AV MEDIA	HDMI 1x	21	159 Kč	3 339 Kč	INV-D	přípojení videosignálu do rozvodu
Souhrnná cena					209 836 Kč		
ICT							
PC	HP	ProDesk 400 G3 MT	1	14 500 Kč	14 500 Kč	INV-D	ovládací počítač
monitor	HP	E222	1	4 750 Kč	4 750 Kč	INV-D	monitor pedagoga
interaktivní panel	SMART TECH	SMART Board 6075	1	170 000 Kč	170 000 Kč	INV-D	prezentační multimediální zobrazovač
sw	SMART TECH	SMART Notebook 16	1	6 500 Kč	6 500 Kč	INV-D	ovládací program multimedii
pylonový pojezd	Santal	PYLSMA6075	1	16 400 Kč	16 400 Kč	INV-D	upevnění zobrazovače
Souhrnná cena					212 150 Kč		
Řídicí systém							
řídicí systém	CUE	Elite C2-7	1	76 700 Kč	76 700 Kč	INV-D	řídicí systém celého komplexu
Souhrnná cena					76 700 Kč		
Instalace a kabeláž							
instalační materiál drobný	AV MEDIA	kabeláž, lišty, konektory, PM, atd.	1	7 890 Kč	7 890 Kč	INV-D	pomocný materiál
Instalace	AV MEDIA	instalace, zapojení, nastavení	1	12 450 Kč	12 450 Kč	INV-D	Instalace
programování	AV MEDIA	programování řídicího systému	1	7 850 Kč	7 850 Kč	INV-D	programování
doprava	AV MEDIA	doprava	1	3 400 Kč	3 400 Kč	INV-D	doprava
Souhrnná cena					31 590 Kč		
Celková cena za soubor Kč bez DPH					1 459 236 Kč		
Celková cena za místnost Kč vč. DPH					1 746 880 Kč		

Místnost č.020201007 + 020201005 - soubor nábytek							
Popis	Výrobce	Typ	Ks	Cena/kc	Cena celkem	Zdroj financování INV-D, INV-VZ, NIV-D, NIV-VZ	Odpovědnosti položky
Nábytek							

stůl pro jednoho studenta	Santal	TROBLAV1	20	3 660 Kč	73 200 Kč	NIV-D	pracoviště studenta
demonstrační stůl pro pedagoga	Santal	TROPED2	1	32 450 Kč	32 450 Kč	NIV-D	pracoviště pedagoga
židle žákovská	Santal	VFH Airflex	20	1 500 Kč	30 000 Kč	NIV-D	židle žákovská
židle učitelská	Santal	VAHK Airlift kluzáky	1	2 535 Kč	2 535 Kč	NIV-D	židle učitelská
instalace	Santal	Instalace nábytku a úpravy dle prostoru	1	8 970 Kč	8 970 Kč	NIV-D	instalace
botník	Santal	atyp - botník s lavicí	2	2 589 Kč	5 178 Kč	NIV-D	botník - nutnost přezouvání na učebně
laboratorní pracoviště	Santal	atyp - laboratorní pracoviště s odolnou pracovní deskou	1	39 084 Kč	39 084 Kč	INV-D	příprava materiálů a preparátů
horní skříňky lab. Pracoviště	Santal	horní skříňky pro laboratorní pracoviště	1	19 450 Kč	19 450 Kč	NIV-D	úložný prostor
doprava	Santal	doprava nábytku	1	2 500 Kč	2 500 Kč	NIV-D	doprava
Šouhrná cena					213 367 Kč		
Celková cena za soubor Kč bez DPH					213 367 Kč		
Celková cena za soubor Kč vč. DPH					258 174 Kč		

Místnost č.020201007 + 020201005- stavební práce							
Popis	Výrobce	Typ	Ks	Cena/ks	Celna celkem	Zdroj financování INV-D, INV-VZ, NIV-D, NIV-VZ	Podmíněná položka
výměna podlahové krytiny	AV MEDIA	výměna podlahové krytiny, nové LINO Fatra	1	71 450 Kč	71 450 Kč	INV-D	původní stáří přes 20 let
výmalba	AV MEDIA	výmalba stěn a stropů	1	22 980 Kč	22 980 Kč	INV-D	výmalba
osvětlení	AV MEDIA	nové LED osvětlení učebny	1	72 450 Kč	72 450 Kč	INV-D	osvětlení
úpravy podlah pro elektro ins.	AV MEDIA	frézování podlah, začistění, trubky, rozvody	1	64 781 Kč	64 781 Kč	INV-D	úpravy podlah pro elektro ins.
elektroinstalace	AV MEDIA	rozvody elektro do stolu a vedení elektro v učebně, podružný rozvaděč vybavený, vč. Zásuvek, jističů, atd.	1	36 450 Kč	36 450 Kč	INV-D	napájení zařízení
Slaboproud	AV MEDIA	rozvody slaboproud	1	8 500 Kč	8 500 Kč	INV-D	napájení zařízení
Výměna dveří		Výměna vchodových dveří a dveří do učebny včetně zárubní	2	10 980 Kč	21 960 Kč	INV-D	zajištění bezbariérového přístupu
Šouhrná cena					298 571 Kč		
Celková cena za soubor Kč bez DPH					298 571 Kč		
Celková cena za soubor Kč vč. DPH					362 271 Kč		

Cena celkem Kč bez DPH	1 963 194 Kč
Cena Kč vč. DPH	2 375 465 Kč
Limítní celková cena za stavební práce a dodávky (viz odst. 3.3. smlouvy o dílo)	2 444 474 Kč

Financování - zdroje		
z toho	částka bez DPH	částka s DPH
INV - D	1 788 911 Kč	2 164 582 Kč
INV - VZ		
NIV - D	174 283 Kč	210 882 Kč
NIV - VZ		
Celkem zdroje Kč	1 963 194 Kč	2 375 465 Kč

Poznámka:
 INV - D - investice - dotace
 INV - VZ - investice - vlastní zdroje
 NIV - D - neinvestice - dotace
 NIV - VZ - neinvestice - vlastní zdroje

**AV MEDIA**

komunikace obrazem

Modernizace infrastruktury pro nové metody výuky – Zemědělská fakulta JU

TECHNICKÝ POPIS UCELENÉHO ŘEŠENÍ

IDENTIFIKAČNÍ ÚDAJE

Název aktivity: Modernizace infrastruktury pro nové metody výuky –
Zemědělská fakulta JU

Lokalizace aktivity: ZF JU, Na Zlaté stoce 588/10, 370 05 České Budějovice



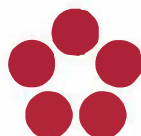
Zemědělská
fakulta
Faculty
of Agriculture

Parcelní číslo: 1377/1

Kód AMI: 020201007 + 020201005

Výměra: 6,42 m² + 50,82 m²

Zadavatel studie: JU, Branišovská 31a/1645, 370 05 České Budějovice



Jihočeská univerzita
v Českých Budějovicích
University of South Bohemia
in České Budějovice

**Kontaktní osoba
zadavatele za fakultu:**



Zhotovitel studie: AV MEDIA a.s., Pražská 63, 102 00 Praha 10;

**Kontaktní osoba
zhotovitele:**



OBSAH

1	ÚVOD.....	3
2	POPIS SOUČASNÉHO STAVU UČEBNY.....	3
3	NÁVRH BUDOUCÍHO ŘEŠENÍ	3
4	UKÁZKA A POPIS JEDNOTLIVÝCH PRODUKTŮ.....	4
5	FOTODOKUMENTACE STÁVAJÍCÍHO STAVU	5
6	ELEKTROINSTALACE	6
7	STAVEBNÍ ÚPRAVY	6
8	ROZPOČTOVÁ ČÁST.....	7
9	ČASOVÝ HARMONOGRAM.....	7
10	ZÁVĚR.....	7

Přílohy:

- Výkres rozvržení AV techniky, příloha č. 1
- Rozpočtová část, příloha č. 2

1 ÚVOD

Tento dokument popisuje možnosti celkové modernizace učebny na novou moderní učebnu pro výuku základních biologických disciplín jako teoretického základu odborných zemědělských předmětů.

2 POPIS SOUČASNÉHO STAVU UČEBNY

Stávající prostory a vybavení konkrétní učebny, bez nichž není výuka biologických disciplín možná, jsou v případě vybavení učebny starého již 15-20 let na hranici životnosti (i díky intenzivnímu používání) a nesplňují moderní (a často i ergonomické) nároky a často ani nároky na umístění a funkčnost řady nových zařízení použitelných ve výuce. Např. životnost (spíše fyzická než morální) mikroskopů novějšího data výroby se i přes pravidelnou údržbu a snahu o šetrné zacházení pohybuje okolo 15 let díky nízké manuální zručnosti studentů a minimu zkušeností práce s mikroskopem ze střední školy. Současný stav učebny jako celku neumožňuje implementaci moderních edukačních metod a využití moderní mikroskopické a multimediální techniky. Postupná modernizace dílčími kroky není smysluplná.

3 NÁVRH BUDOUCÍHO ŘEŠENÍ



Dokument zpracovává modernizaci učebny biologie a botaniky. Učebna s kapacitou 20 míst (která bude zachována) bude vybavena moderními binokulárními mikroskopy s energeticky nenáročným LED osvětlením, umožňujícími kromě klasického pozorování snímání pozorovaného obrazu kamerami s vysokým rozlišením, které budou propojeny s interaktivním video systémem s plochým velkoplošným panelem, umožňujícím výraznější zásahy pedagoga do praktických mikroskopických úloh, prezentaci úloh jednotlivce celému kolektivu, možnost tvorby kooperujících týmu sdílejících si vzájemně výsledky své práce, výrazně rozšířené možnosti pedagoga vstupovat do aktivit studentů, lépe je motivovat a vést k tvůrčí samostatnosti s použitím např. metod blended learningu a flipped classroomu.

4 UKÁZKA A POPIS JEDNOTLIVÝCH PRODUKTŮ

Učebna bude mít centrální zobrazovací prvek např. SMART BOARD 6065.

Interaktivní zobrazovač umožňuje vstupovat do výkladu jak učitelům, tak studentům a interaktivně doplňovat předkládané informace.



V učebně bude celkem 20 mikroskopů, např. Arsenal LC 1601-T LED s digitální full HD kamerou, např. Arsenal HD 102. Kamera umožňuje snímat sledovaný preparát a obrazové informace ze všech 20 mikroskopů posílat na centrální zobrazovač.



Aby se mohl posílat obraz z 20 digitálních mikroskopů na centrální zobrazovač, musí být součástí dodávky i HDMI distribuce obrazu (HDMI přepínače, např. Kramer VS-161H a VS-81H, HDMI repeatry, např. Extron 101 Plus).



Vše bude ovládáno počítačem učitele a řízeno řídicím systémem např. CUE Elite C2-7



Součástí modernizace učebny je i nový nábytek. Stoly a židle pro studenty, katedra a židle učitele, botník s lavicí a laboratorní pracoviště s odolnou pracovní deskou.

5 FOTODOKUMENTACE STÁVAJÍCÍHO STAVU



6 ELEKTROINSTALACE

Vzhledem k rozmístění nábytku a co nejvyšší mechanické odolnosti počítá návrh se systémem podlahových kanálů a krabic. To je podmíněno potřebou frézování odpovídajících drážek do betonové podlahy, do hloubky 60 – 70mm. Vertikální trasa za interaktivní tabulí bude instalována z opačné strany stěny, v prostoru skladu, pomocí elektroinstalačního kanálu. Těm bude zaveden až k rozvodnici učebny.

Rozvod HDMI signálu bude realizován hvězdicovým uspořádáním a postupným protažením kabelů z katedry, tj. protahovací krabice 0.1 k jednotlivým podlahovým krabicím.

Napájecí přívod do katedry bude pětižilovým kabelem, ukončeným pětipólovou zásuvkou. Tak bude přivedeno trvalé napájení pro řídicí systém a zároveň i vypínané napájení pro ostatní techniku. Příslušný stykač v rozvodnici R217 je v provedení s možností manuálního přepínání režimu. Takto bude možné v případě poruchy, či odstávky řídicího systému sepnout napájení nebo naopak při servisních pracích zajistit nežádoucí sepnutí.

Osvětlení místnosti bude instalováno ve stropním rastrovém podhledu. Způsob ovládání samotné učebny je navržen z důvodu vyšší flexibility uživatelského ovládání pomocí svítidel, osazených LED drivery s možností řízení po DALI sběrnici. Spínači u dveří se tak rozsvítí dvě základní skupiny (učebna, nad katedrou), zatímco pomocí dotykového panelu lze realizovat ještě jemnější dělení (učebna, přednášející, interaktivní zobrazovač při projekci...). V předsíni, skladu i části přípravy jsou již svítidla, ovládána pouze místními spínači klasickým způsobem.

Ostatní napájecí zásuvky 230V nejsou v této studii řešeny, avšak navržená rozvodnice pro tento okruh obsahuje příslušný vývod.

Stínící technika, žaluzie, rolety: Z rozvodnice je každý pohon napájen samostatně, pomocí pětižilového kabelu. Je však zároveň umožněno lokální ovládání u každého okna, funkce bude možná i bez reléové jednotky řídicího systému. Přívod z rozvodnice bude ukončen v krabici KPR 68, kde budou kromě svorkovnice instalovány i odrušovací členy pro eliminaci přepětových špiček, vznikajících při vypínání indukivní zátěže. Podmínkou dobré účinnosti je totiž i krátké vedení mezi motorem a zhasací RC členem. Přítomnost zhasacího členu zásadním způsobem prodlužuje životnost kontaktů relé spínací jednotky.

7 STAVEBNÍ ÚPRAVY

V rámci stavebních úprav budou realizovány tyto činnosti. Výměna lina, výmalba stěn a stropů, nové osvětlení, frézování podlah, začištění, elektro rozvody silnoproud a slaboproud, výměna vchodových dveří a dveří do učebny, vč. zárubní.

8 ROZPOČTOVÁ ČÁST

Rozpočtová část projektu je přílohou č. 2 tohoto dokumentu.

9 ČASOVÝ HARMONOGRAM

Podepsání smlouvy.....1. týden
Realizace stavebních úprav.....2.-3. týden
Realizace a instalace dodávky.....4. týden
Dokončení dodávky.....4. týden
Předání modernizované místnosti.....5. týden
Zaškolení pracovníků.....5. týden
Uvedení do provozu.....5. týden

10 ZÁVĚR

Tato dokumentace navrhuje optimální řešení vybavení prostor a je koncipována jako podklad pro zpracování realizační projektové dokumentace.

05 -10- 2018

V Praze

