



## SMLOUVA

o připojení elektrické požární signalizace na pult centralizované ochrany  
pomocí zařízení dálkového přenosu  
(ev.č. 62-3-461/2018)  
(dále také jako „Smlouva”)

### smluvní strany

Provozovatel elektrické požární signalizace a zařízení dálkového přenosu – účastnická část :

název provozovatele EPS: **Lidl Česká republika v.o.s.**  
sídlo provozovatele: **Nárožní 1359/11, Praha 5, 158 00**  
právní forma: **věřejná obchodní společnost, zapsaná v OR u MS v Praze, sp.zn. A 42824**  
tel.: **566 596 340**  
IČO: **26178541** DIČ: **CZ26178541**  
datová schránka: **5ab5tr8**  
bankovní spojení: **Československá obchodní banka a.s.** číslo účtu: **216386993/0300**  
zastoupení provozovatele: **Bronislav Martinek na základě plné moci,**

zástupce provozovatele EPS pro předávání informací:

(Alespoň jedno z výše uvedených spojení provozovatele EPS pro předávání informací musí být dostupné nepřetržitě.)

adresa pro zasílání faktury: **Nárožní 1359/11, Praha 5, 158 00**

Provozovatel zařízení dálkového přenosu – vyhodnocovací část (pult centralizované ochrany):

**Česká republika – Hasičský záchranný sbor Jihomoravského kraje**  
Zubatého 685/1, 614 00 Brno-sever  
právní forma: organizační složka státu  
tel.: +420 950 630 110, +420 950 630 111 fax: +420 950 630 207  
IČO: 70884099 DIČ: CZ70884099, není plátcem DPH  
e-mail: [podatelna@firebrno.cz](mailto:podatelna@firebrno.cz)  
datová schránka: ybiaiuv  
bankovní spojení: Česká národní banka Brno, číslo účtu: 19-10039881/0710  
zastoupená: plk. Ing. Jiří Pelikánem, ředitelem HZS Jihomoravského kraje  
Zástupce provozovatele PCO pro předávání informací:  
Krajské operační a informační středisko, tel.: 950 640 500, 725 110 510

(společně pak také „smluvní strany”)

**uzavírají podle § 1746 odst. 2 zákona č. 89/2012 Sb. občanského zákoníku, ve znění pozdějších předpisů (dále jen „NOZ“), tuto smlouvu:**

Článek I.



Smlouva o připojení elektrické požární signalizace na pult centralizované ochrany pomocí zařízení dálkového přenosu

### **Předmět smlouvy**

Předmětem smlouvy je připojení ústředny elektrické požární signalizace (dále jen „EPS“) provozovatele EPS na pult centralizované ochrany (dále jen „PCO“) prostřednictvím zařízení dálkového přenosu (dále jen „ZDP“). Účelem připojení je přenos požárně taktických informací z ústředny EPS na krajské operační a informační středisko Hasičského záchranného sboru Jihomoravského kraje, které je vybaveno PCO.

### **Článek II.**

#### **Vymezení pojmů**

V dalším textu smlouvy se rozumí:

Provozovatel PCO – HZS Jihomoravského kraje, který je vybaven PCO, jehož nedílnou součástí je ZDP – vyhodnocovací část.

Provozovatel EPS a ZDP – provozovatel EPS, jejíž nedílnou součástí je ZDP – účastnická část.

Správce ZDP – PATROL group s.r.o., IČO: 46981233.

Informovat (provozovatele PCO, provozovatele EPS, správce PCO a ZDP) – předání potřebné informace odpovědné osobě pomocí telefonu (popř. telefon se záznamníkem), faxu nebo radiostanice.

### **Článek III.**

#### **Povinnosti provozovatele PCO**

- a) Udržovat nepřetržitě PCO včetně vyhodnocovací části ZDP v aktivním a provozuschopném stavu, včetně kvalifikované obsluhy.
- b) V případě poruchy neprodleně informovat správce ZDP a provozovatele EPS. Poruchou se rozumí mechanické zničení některého komponentu PCO, včetně příslušející části ZDP, softwarová závada na straně provozovatele PCO, hlášení stavu „Porucha“.
- c) Protokolovat průběh poruchy od jejího vzniku až po její odstranění, včetně servisních zásahů správce ZDP.
- d) Po informování správce ZDP a provozovatele EPS o stavu EPS, ZDP a PCO v případě poruchy a zaprotokolování začátku poruchy nenese provozovatel PCO žádnou zodpovědnost za možné důsledky pro požární bezpečnost objektu u provozovatele EPS, jež mohou nastat jako následek nefunkčnosti EPS, ZDP a PCO.
- e) Při hlášení stavu „Všeobecný požární poplach“ na straně provozovatele PCO zajistí provozovatel PCO:
  - výjezd jednotky do místa, které vysílá stav „Všeobecný požární poplach“ v početním stavu a technice, která odpovídá poplachovému plánu Jihomoravského kraje v závislosti na plošném rozmístění sil a prostředků provozovatele PCO,
  - informuje operační středisko Policie ČR o výjezdu jednotky k zásahu,
  - informuje provozovatele EPS o této skutečnosti a toto uvede v popisu časového průběhu události.
- f) Vést protokol o počtu planých i případně odůvodněných poplachů, který obsahuje datum, čas, místo a stručný popis události.

#### Článek IV.

##### **Povinnosti provozovatele EPS**

- a) Připojení EPS k ZDP a PCO nezbavuje provozovatele EPS povinností stanovených právními předpisy a normativními požadavky. Zejména, ve smyslu ČSN 34 2710, určením osob odpovědných za provoz, pověřených obsluhou i údržbou EPS, stejně tak jako provádění funkčních zkoušek, servisu a pravidelných revizí EPS.
- b) V případech, kdy bude ústředna EPS připojena na ZDP a PCO dle článku I. této smlouvy, nemusí být trvale obsluhována. Ústředna EPS musí však být trvale obsluhována po celou dobu poruchy dle článku III. písm. b), c) a d) této smlouvy. V případě poruchy EPS provozovatel zajistí odborný servis EPS do 24 hodin od zjištění poruchy a přijme neprodleně opatření v souladu s ustanovením § 7 odst. 6 vyhlášky č. 246/2001 Sb., o stanovení podmínek požární bezpečnosti a výkonu státního požárního dozoru (vyhláška o požární prevenci), ve znění pozdějších předpisů.
- c) Provozovatel EPS poskytne informace související s provedením hasebního zásahu – schematické plánky střežených prostor s vyznačením čidel, uzávěrů plynu, vody a elektrické energie, rozsah běžné pracovní doby, telefonní čísla provozovatele EPS a seznam osob určených k předávání informací v pracovní i mimopracovní době. Tyto osoby musí být seznámeny se základními funkcemi ústředny EPS provozovatele EPS (reset ústředny, vypnutí akustiky). Tyto informace jsou uvedeny v příloze ke smlouvě (Prvotní informace k zásahu, Dokumentace zdolávání požáru), která je její součástí. Jakékoli změny v těchto údajích je provozovatel EPS povinen neprodleně nahlásit provozovateli PCO.
- d) Provozovatel EPS musí udržovat EPS a příslušející část ZDP v provozuschopném stavu a zajišťovat jejich maximální spolehlivost, aby se předcházelo v maximální míře nežádoucím planým poplachům.

#### Článek V.

##### **Zkušební provoz**

- a) Zahájení zkušebního provozu EPS prostřednictvím ZDP a PCO je podmíněno dokončením instalačních prací na straně provozovatele EPS dodavatelskou a servisní firmou.
- b) O zahájení a ukončení zkušebního provozu bude sepsán písemný protokol, který podepíší obě smluvní strany. Délka zkušebního provozu trvá zpravidla 30 dnů. Zkušební provoz je ukončen po splnění technických náležitostí spojených s připojením EPS na PCO a uhrazením jednorázového poplatku dle čl. VI. písm. a) a d).
- c) V případě více než 5 planých poplachů během zkušebního provozu má provozovatel PCO právo po dohodě s provozovatelem EPS přerušit zkušební provoz. Opětovně zahájit zkušební provoz je možno po kontrole a odsouhlasení provozovatelem EPS a správcem ZDP.
- d) Po ukončení zkušebního provozu je zahájen běžný provoz, pokud se smluvní strany nedohodnou jinak.

#### Článek VI.

##### **Poplatky**

Provozovatel EPS se zavazuje provozovateli PCO:



- a) Platit poplatky za přijímání hlášení o požáru prováděné prostřednictvím ZDP a PCO a zaplatit jednorázovou úhradu za připojení EPS na PCO. Osoby pověřené obsluhou zařízení EPS musí mít kvalifikaci alespoň osob poučených v souladu s vyhláškou č. 50/1978 Sb., o odborné způsobilosti v elektrotechnice, ve znění pozdějších předpisů. Osoby pověřené zajišťováním provozu ZDP postupují podle pokynů obsažených v této smlouvě. Výše měsíčního poplatku činí 3.135,- Kč za ústřednu EPS a výše jednorázové úhrady je 21.591,- Kč.
- b) Platit poplatky v případě výjezdů jednotek HZS kraje na základě nežádoucího hlášení stavu „Všeobecný požární poplach“ (plané a technické poplachu, nedbalost pracovníků provozovatele EPS, porušení norem a předpisů, porušení interních směrnic). Výše poplatku za planý výjezd činí 2.955,- Kč.
- c) Měsíční poplatky budou fakturovány 4x ročně, a to s datem vystavení faktur do 15. 3., 15. 6., 15. 9. a k 15. 12. běžného kalendářního roku, přičemž každá faktura bude obsahovat poplatek za předchozí 3 kalendářní měsíce podle článku VI. písm. a) této smlouvy a poplatek dle počtu planých poplachů podle článku VI. písm. b) této smlouvy. Celková částka za dané období bude poukázána na účet provozovatele PCO. Splatnost faktury je do 21 dnů ode dne doručení faktury.
- d) Jednorázová úhrada bude fakturována ke dni podpisu této smlouvy. Splatnost faktury je do 21 dnů ode dne doručení faktury.
- e) V případě nedodržení termínu splatnosti provozovatelem EPS má provozovatel PCO právo účtovat úrok z prodlení ve výši 0,05% z dlužné částky za každý den prodlení.
- f) Po dobu zkušebního provozu se poplatek dle čl. VI. písm. c) nestanovuje.

#### Článek VII. Přístup do objektu

Provozovatel EPS umožní jednotkám HZS kraje vstup do objektu:

- a) Za účelem provedení hasební zásahu nebo provedení kontroly objektu (po přijetí hlášení stavu „Všeobecný požární poplach“) v případě nepřítomnosti personálu provozovatele EPS pomocí klíčového trezoru ovládaného EPS,
- b) Za účelem seznámení velitelů jednotek HZS kraje s ovládáním obslužného pole požární ochrany a s rozmístěním čidel EPS, a to v předem dohodnutém termínu a v přítomnosti osoby odpovědné za provoz EPS.

#### Článek VIII. Náhrada škody

- a) Provozovatel EPS se zavazuje v případě způsobené škody na svém majetku při požárním zásahu či planém poplachu (např. nuceným násilným vstupem předurčené jednotky PO do střežených prostor objektu v případě poruchy klíčového trezoru požární ochrany, v případě kdy není technicky nebo organizačně možný vstup do všech EPS střežených prostor objektu), že nebude požadovat náhradu škody ve smyslu § 2894 zákona č. 89/2012 Sb., NOZ, ve znění pozdějších předpisů.

#### Článek IX. Platnost smlouvy a výpovědní lhůta



- a) Smlouva se uzavírá na dobu neurčitou, která počíná běžet dnem uzavření smlouvy.
- b) Platnost smlouvy je omezena na prostory střežené EPS v době podepsání smlouvy. Změna rozsahu střežených prostor musí být zanesena v písemném dodatku k této smlouvě.
- c) Případné změny smlouvy musí být zpracovány formou očíslovaných písemných dodatků k této smlouvě.
- d) Ukončení smlouvy:
  - dohodou: smlouva může být po dohodě ukončena dnem, na kterém se smluvní strany vzájemně dohodnou,
  - výpovědí: smlouva může být ukončena bez udání důvodu, výpovědní lhůta činí tři měsíce a počíná běžet od prvního dne měsíce následujícího po doručení výpovědi. Výpověď se podává písemně. Smlouva končí uplynutím výpovědní doby.
  - odstoupením od smlouvy: v případě podstatného porušení jakéhokoli ustanovení této smlouvy, může druhá smluvní strana od smlouvy odstoupit. Odstoupení je účinné doručením písemného odstoupení druhé smluvní straně.
- e) Výpověď i odstoupení od smlouvy se podává písemně.

#### Článek X.

#### Závěrečná ustanovení

- a) Tato smlouva je tzv. inominátní smlouvou dle § 1746 odst. 2 NOZ. Veškeré změny této smlouvy mohou být činy jen na základě oboustranně písemně odsouhlasených dodatků, číslovaných vzestupnou řadou. Smlouvu nelze měnit na základě písemného zápisu z případného jednání obou stran, ale jen na základě postupu uvedeného v předchozí větě.
- b) Smluvní strany mají povinnost navzájem si bez zbytečného odkladu oznámit změnu sídla nebo jiných kontaktních údajů uvedených v záhlaví smlouvy.
- c) Nastanou-li u některé ze smluvních stran okolnosti bránící řádnému plnění této smlouvy, je povinna to bez zbytečného odkladu oznámit druhé smluvní straně.
- d) V případě, že některé ustanovení této smlouvy je nebo se stane neúčinné, neplatné nebo nevymahatelné, zůstávají ostatní ustanovení této smlouvy platná, účinná a vymahatelná. Smluvní strany se zavazují nahradit neplatné, neúčinné nebo nevymahatelné ustanovení ustanovením jiným, platným, účinným a vymahatelným, které svým obsahem a smyslem odpovídá nejlépe obsahu a smyslu ustanovení původního. Obdobně budou smluvní strany postupovat při změně právní úpravy, která by měla dopad na tuto smlouvu, zejména v případě změny technických podmínek, změny doby platnosti smlouvy o připojení EPS apod.
- e) V případě změny jednotného ceníku za poskytování služeb, který vychází ve Sbírce Interních aktů řízení generálního ředitele Hasičského záchranného sboru České republiky formou Oznámení generálního ředitele Hasičského záchranného sboru České republiky jsou smluvní strany povinny upravit výši měsíční ceny za připojenou EPS na pult centralizované ochrany, a to účinností výše uvedeného Oznámení.
- f) Změny a očíslované dodatky této smlouvy jsou platné, jen pokud byly sjednány písemně a oboustranně podepsány. To neplatí v případě změn u údajů uvedených v označení provozovatele EPS v rubrice: Spojení pro potřeby předávání informací, kdy postačí jednostranné oznámení smluvní strany, která vyžaduje změnu ve výše uvedeném ustanovení. To vše za podmínky, že toto jednostranné oznámení bude podepsáno oprávněnou osobou.
- g) Tato smlouva je vypracována ve třech vyhotoveních, z nichž provozovatel PCO obdrží dvě vyhotovení a provozovatel EPS jedno.
- h) Tato smlouva nabývá platnosti dnem jejího uzavření a účinnosti dnem jejího uveřejnění dle zákona č. 340/2015 Sb., o zvláštních podmínkách účinnosti některých smluv, uveřejňování



Smlouva o připojení elektrické požární signalizace na pult centralizované ochrany pomocí zařízení dálkového přenosu

těchto smluv a o registru smluv (zákon o registru smluv), ve znění pozdějších předpisů avšak s výjimkou ujednání dle tohoto odstavce, který nabývá účinnosti dnem uzavření této smlouvy.

- i) Tato smlouva podléhá povinnosti uveřejnění v registru smluv podle zákona č. 340/2015 Sb., o zvláštních podmínkách účinnosti některých smluv, uveřejňování těchto smluv a o registru smluv (zákon o registru smluv), ve znění pozdějších předpisů, přičemž smluvní strany souhlasí s jejím uveřejněním v plném rozsahu. Smluvní strany se dohodly, že návrh na uveřejnění smlouvy v registru smluv podá provozovatel PCO.
- j) Obě smluvní strany se vzájemně dohodly, že veškeré právní úkony činěné podle této Smlouvy, v písemné formě, jakož i další písemnosti, mohou být doručovány poštou, e-mailem, vždy však tak, aby bylo možné zajistit výkaz o doručení písemnosti druhé smluvní straně, popř. odepření přijetí.
- k) Obě smluvní strany prohlašují, že si smlouvu pečlivě přečetly, jejímu obsahu plně porozuměly a na důkaz souhlasu s výše uvedenými ustanoveními připojují své podpisy.

Počet stran: 6

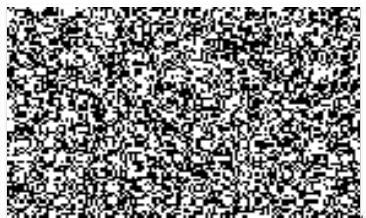
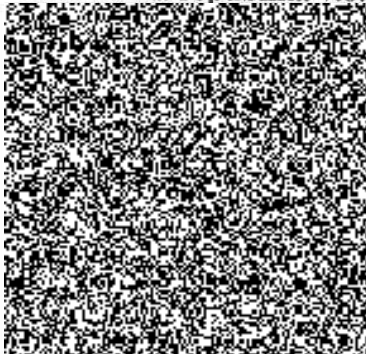
Rozdělovník: 2 x provozovatel PCO  
1 x provozovatel EPS

26. 10. 2018

V Stránecké Zhoří dne: 24. 9.  
2018

Provozovatel EPS:

**Lidl Česká republika v.o.s.**



Ověřovaný ředitel LC Měřín

V Brně dne:.....

Provozovatel PCO:

Česká republika - Hasičský záchranný sbor  
Jihomoravského kraje



záchranný sbor

ředitel HZS Jihomoravského kraje  
otisk razítka:

Česká republika  
Hasičský záchranný sbor  
Jihomoravského kraje  
614 00 Brno, Zubatého 1  
1


otisk razítka:

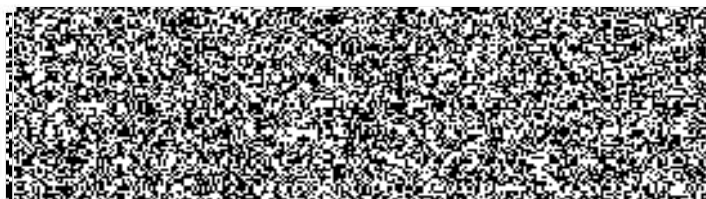
**Lidl Česká republika v.o.s.**  
Národní 1658/11, 158 00 Praha 5  
IČ: 26178541 DIČ: CZ26178541  
Regionální úsek nemovitosti Měřín





## PLNÁ MOC

Společnost Lidl Česká republika v.o.s., se sídlem Nárožní 1359/11, 158 00 Praha 5, IČO: 261 78 541, zapsaná v obchodním rejstříku vedeném Městským soudem v Praze, oddíl A, vložka 42824, zastoupená statutárním orgánem Lidl Holding s.r.o., se sídlem Nárožní 1359/11, 158 00 Praha 5, IČO: 261 35 094, zapsaný v obchodním rejstříku vedeném Městským soudem v Praze, oddíl C, vložka 73294, který je zastoupen jednateli panem  tímto zmocňuje svého zaměstnance



aby jménem Společnosti a za Společnost:

- činil veškerá právní jednání a procesní úkony v záležitostech přípravy výstavby, realizace výstavby, provozování a údržby nemovitostí Společnosti (prodejen a logistických center) jak jsou tato právní jednání a procesní úkony blíže popsány v interní směrnici Společnosti „Zastupování na základě plné moci“.

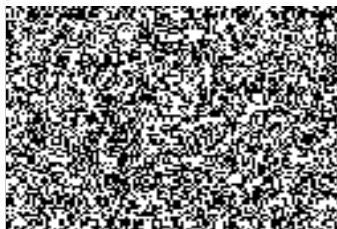
Nedílnou součástí této plné moci je výňatek z platné interní směrnice Společnosti „Zastupování na základě plné moci v oblasti regionálních úseků nemovitostí (RÚN)“, který obsahuje pokyny udělené Společností Zmocněnci a meze oprávnění Zmocněnce k zastupování. Zmocněnec je povinen při zastupování Společnosti na základě této plné moci dodržovat omezení (a pokyny) uvedená v interní směrnici. Výňatek z platné interní směrnice závazný pro Zmocněnce je uveden na zadní straně této plné moci.

Tato plná moc zaniká dnem 28.02.2019.

V Praze, dne 19-02-2018



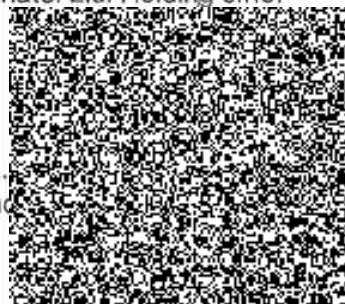
jednatel Lidl Holding s.r.o.



jednatel Lidl Holding s.r.o.

Plnou moc přijímám.

Zm



## Výňatek z interní směrnice – zastupování na základě plné moci v oblasti regionálních úseků nemovitostí (RÚN)

Zaměstnavatel: Lidl Česká republika v.o.s.  
Nárožní 1359/11, 158 00 Praha 5

### Rozsah zplnomocnění

Zaměstnanec je oprávněn činit na základě této plné moci pouze ta právní jednání, která spadají do jeho pravomoci v rámci jeho aktuální pracovní pozice. Není-li v plné moci uvedeno jinak, oprávnění zaměstnance k jednotlivým právním jednáním jsou pro níže uvedené pracovní pozice definována v následujícím rozsahu:

#### 8.1.1 Vedoucí regionálního úseku nemovitostí

##### a) **PŘÍPRAVA VÝSTAVBY**

- veškerá právní jednání týkající se jakýchkoliv správních řízení;
- veškeré právní jednání týkající se jednání dle zákona č. 183/2006 Sb., stavební zákon, zejména pak jednání se stavebním úřadem ve spojitosti s územním rozhodnutím, územním souhlasem, stavebním povolením, kolaudačním souhlasem, užíváním stavby, odstraněním stavby, změny stavby, místním šetřením, oznámením o zahájení stavby a také účast, zastupování, podepisování, rozhodování, podávání žádostí a návrhů ve všech věcech týkajících se těchto řízení a záležitostí, jakož i vzdávání se práva na odvolání a další nutná jednání v těchto řízeních a záležitostech, kdy těmito jednáními může dále pověřit i jakékoli jím určené třetí osoby jako zprostředkovatele či mandátáře a zmocňovat takto dále i generální dodavatele stavby prodejen potravin Lidl;
- veškerá jednání s hasičskými záchrannými sbory a úkony nutné k uzavření smluv s hasičskými záchrannými sbory;
- veškerá jednání souvisejících s řízením o posouzení vlivu stavby na životní prostředí;
- přebírání veškerých písemností ve všech řízeních a záležitostech, na které toto se toto zplnomocnění vztahuje;
- veškerá právní jednání týkající se veškerých inženýrských sítí, zejména pak uzavření smluv týkajících se zřizování a provozu veškerých inženýrských sítí a kupních smluv na dodávku jednotlivých médií – plynu, elektrické energie, tepla, vody, odpadní vody (stočné), dešťové vody a telekomunikačních služeb;
- uzavírání nájemních smluv týkajících se veškerých inženýrských sítí, zejména pak k uzavírání smluv s dodavateli veškerých médií o dodávce těchto médií;
- veškerá právní jednání týkající se jednání s dodavateli, které se týkají veškerých inženýrských sítí a zmocňování dodavatelů stavby prodeje Lidl k zastupování zaměstnavatele při jednáních týkajících se veškerých inženýrských sítí;
- veškerá právní jednání týkající se převodu, nájmu a pronájmu plynárenských zařízení, zejména pak uzavření kupní a nájemní smlouvy na plynárenské zařízení;
- všechna právní jednání a úkony při vyřizování povolení kácení dřevin.

##### b) **VÝSTAVBA**

- veškerá právní jednání týkající se nájemních a podnájemních smluv, zejména pak uzavření nájemní a podnájemní smlouvy;
- veškerá právní jednání týkající se uzavírání smluv na letní a zimní údržbu;
- veškerá právní jednání týkající se věcných břemen, zejména pak uzavření smlouvy o zřízení věcného břemene a smlouvy o smlouvě budoucí o zřízení věcného břemene jakož i uzavírání a podepisování právních jednání týkajících se zániku a zrušení věcných břemen;
- veškerá právní jednání týkající se výpůjček, zejména pak uzavření smlouvy o výpůjčce;
- veškerá právní jednání týkající se mandátních smluv, zejména pak uzavření mandátní smlouvy;
- veškerá právní jednání týkající se jednání s architektem, zejména pak uzavření smlouvy s architektem;
- veškerá právní jednání týkající se uzavírání a podepisování zprostředkovatelských a makléřských smluv;
- veškerá právní jednání týkající se smlouvy o dílo, zejména pak uzavření smlouvy o dílo.

##### c) **NAVIGAČNÍ SYSTÉMY**

- veškerá právní jednání týkající se navigačních systémů (naváděcích tabulí);
- uzavření smlouvy o dílo na dodávku navigačních systémů (naváděcích tabulí), kdy na straně objednatele bude zaměstnavatel a předmětem těchto smluv bude zhotovení navigačního systému (naváděcí tabule) sloužícího k navigaci k prodejně Lidl a který bude umístěn na schváleném místě a zařízení (samostatný nosič, sloup veřejného osvětlení, aj.);
- uzavření nájemní smlouvy, kdy na straně nájemce bude společnost Lidl a předmětem smlouvy bude nájem místa či zařízení (nejčastěji samostatný nosič, sloup veřejného osvětlení, aj.) pro umístění navigačního systému (naváděcí tabule);
- uzavření podnájemní smlouvy, kdy na straně podnájemce bude společnost Lidl a předmětem smlouvy bude podnájem místa či zařízení (nejčastěji samostatný nosič, sloup veřejného osvětlení, aj.) pro umístění navigačního systému (naváděcí tabule).

##### d) **KATASTRÁLNÍ ÚŘAD**

- veškerá právní jednání týkající se vkladu vlastnického práva do katastru nemovitostí, zejména pak podání návrhu na vklad vlastnického práva do katastru nemovitostí a také vzeti zpět, oprava a doplnění návrhu na vklad vlastnického práva do katastru nemovitostí;
- veškerá právní jednání týkající se vkladu práva odpovídajícímu věcnému břemení do katastru nemovitostí, zejména pak podání návrhu na vklad práva odpovídajícímu věcnému břemení do katastru nemovitostí a také vzeti zpět, oprava a doplnění návrhu na vklad práva odpovídajícímu věcnému břemení do katastru nemovitostí;
- veškerá právní jednání týkající se záznamu do katastru nemovitostí, zejména pak podání návrhu na záznam do katastru nemovitostí a také vzeti zpět, oprava a doplnění návrhu na záznam do katastru nemovitostí;
- vystavování výzev vůči dalším stranám k podání návrhu na vklad vlastnického práva, práva odpovídajícímu věcnému břemení a záznamu do katastru nemovitostí;
- veškerá jednání s katastrem nemovitostí, zejména pak přebírání veškerých písemností a podávání podání na katastr nemovitostí;
- veškerá právní jednání týkající se předání a převzetí věcí nemovitých a movitých, zejména pak sepsání a podepsání předávacích protokolů souvisejících s předáním a převzetím věcí nemovitých a movitých;
- všechna právní jednání týkající se podepisování a zaslání výzev k uzavření realizačních kupních smluv, nájemních smluv a smluv o zřízení věcných břemen.

##### e) **INSPEKTORÁT PRÁCE**

- veškerá právní jednání týkající se jednání s příslušným inspektorátem práce, zejména pak jednání spojené s kontrolou a případným správním řízením vedeným příslušným inspektorátem práce.

##### f) **OSTATNÍ**

- veškerá právní jednání týkající se výkonu práv z pozice vlastníka (spoluvlastníka) jednotky dle zákona č. 72/1994 Sb., o vlastnictví bytů nebo č. 89/2012 Sb., občanský zákoník, na zasedání shromáždění Společenství vlastníků, příp. zasedání týkající se rozhodování mimo zasedání; včetně výkonu práva na informaci o správě domu, pozemku či jiné nemovité věci.

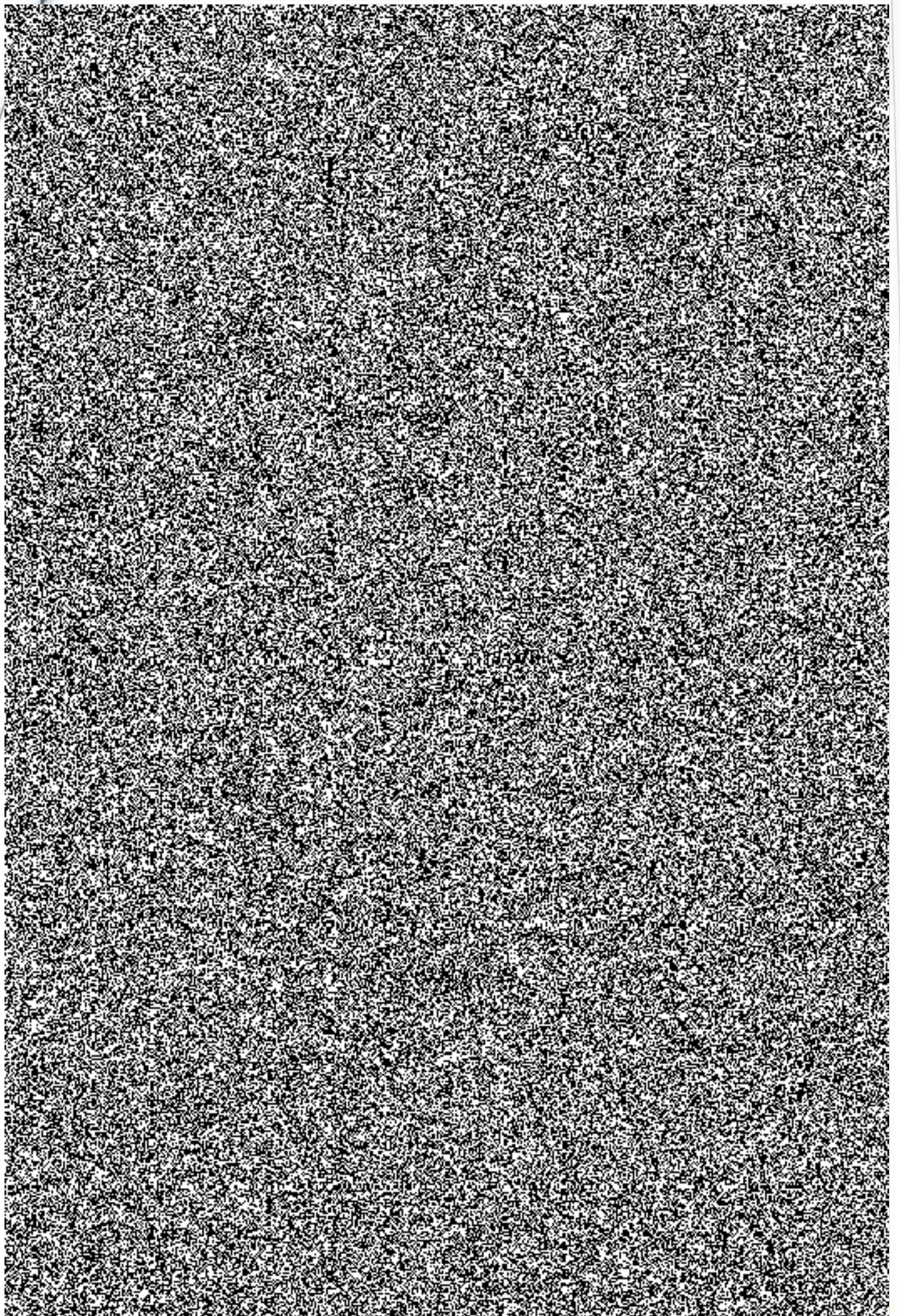
### Způsob zastupování

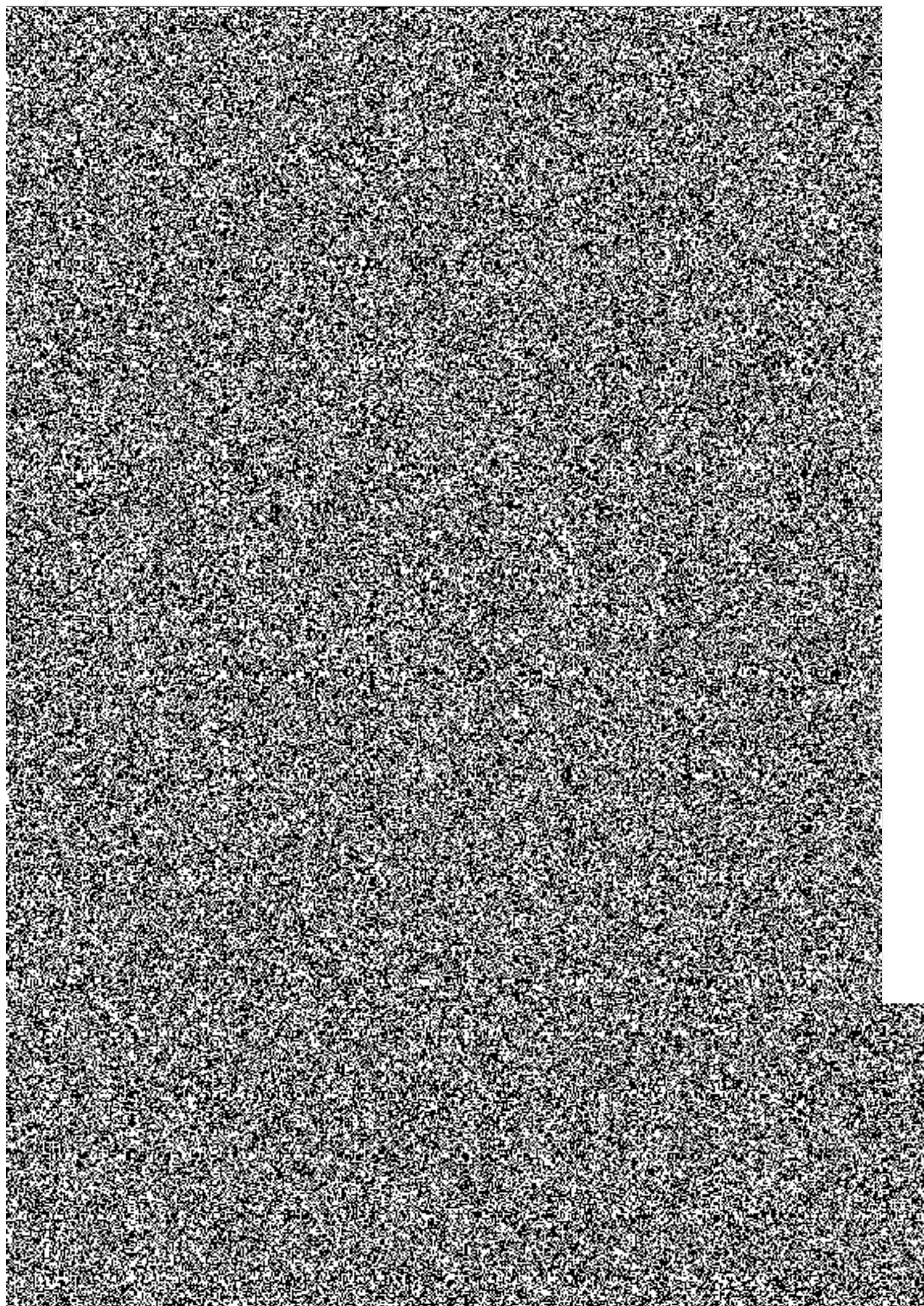
Zaměstnanec je oprávněn zastupovat zaměstnavatele samostatně na základě plné moci. Výjimku z tohoto pravidla představuje zastupování v záležitostech spadajících do působnosti vedoucího regionálního úseku nemovitostí, které jsou blíže specifikovány v bodě 8.1.1 této směrnice pod písm. b) „VÝSTAVBA“ a písm. c) „NAVIGAČNÍ SYSTÉMY“; při zastupování v těchto záležitostech je vedoucí regionálního úseku nemovitostí oprávněn zavazovat zaměstnavatele maximálně do výše, která odpovídá případnému ročnímu předpokládanému objemu finančního plnění 1.500.000,- Kč (včetně DPH) a to vždy spolu s kontrolním podpisem regionálního ředitele prodeje p. Jakubem Vlčkem.

### Porušení směrnice

Pokud zaměstnanec poruší své povinnosti při zastupování na základě této směrnice, jsou dotčená právní jednání a úkony absolutně neplatné a zaměstnanec odpovídá zaměstnavateli za vzniklou škodu. Navíc takové jednání představuje porušení povinností vyplývajících zaměstnanci z pracovněprávního vztahu.







De  
Sp  
O  
S  
Id  
Pr  
Pr

St

Sp

Zák  
Ost

Úda

