

Smlouva o dílo č. 116/16/T

uzavřená níže uvedeného dne, měsíce a roku mezi stranami

Účastníci smlouvy:

PYRAMIDA s.r.o

sídlem Domažlická 1225/167, 318 00 Plzeň

IČ: 496 18 997, DIČ: CZ49618997

zastoupen: Jiřím Vítkem, jednatelem společnosti

Bankovní spojení:

(dále jen zhotovitel)

a

Stodská nemocnice, a.s.

se sídlem Hradecká 600, 333 01 Stod

IČ: 263 61 086 , DIČ : CZ26361086

zastoupen : MUDr. Alanem Sutnarem, Ph.D., předsedou představenstva

jméno osoby oprávněné k jednání se zhotovitelem při realizaci díla a k převzetí díla:

Bankovní spojení:

(dále jen objednatel)

1. Předmět díla

1.1. Předmětem díla je **Dodávka a montáž úpravny vody ze studny v objektu Stodské nemocnice, a.s.** jejíž bližší specifikace je uvedena i) ve vzájemně odsouhlasené cenové nabídce, která je přílohou č. 1 této smlouvy a ii) ve zpracovaném schématu zapojení jednotlivých technologií pro úpravu vstupní vody, které tvoří přílohu č. 2 této smlouvy (dále jen „dílo“).

1.2. Pro vyloučení pochybností smluvní strany prohlašují, že předmětem díla nejsou:

- stavební práce (např. dodávka obkladů, oprava rezervní nádrže vody);
- stavební připravenost, technologické přívody vody, topení a elektřiny; čerpací jednotka ze studny, ani čerpací výstupní jednotka (ATS) za úpravou vody (vodojemem).

1.3. Zhotovitel se zavazuje provést na svůj náklad a nebezpečí pro objednatele dílo specifikované v čl. 1.1. této smlouvy, a to způsobem a v kvalitě, které odpovídají dané technologii díla a povaze materiálů, ze kterých je dílo provedeno. Dílo bude dále provedeno způsobem a v kvalitě, které odpovídají standardu, ve kterém zhotovitel provádí díla obdobného druhu pro ostatní objednatele, nejméně však ve střední kvalitě a jakosti.

1.4. Objednatel podpisem této smlouvy potvrzuje, že se řádně seznámil s technologickým principem, na kterém pracuje předmětná úpravna vody a s materiály, ze kterých je zhotovena, a které jsou použity k její montáži. Objednatel dále potvrzuje, že se seznámil řádně s touto smlouvou i se všemi jejími přílohami.

1.5. Součástí díla je zajištění jeho dvoutříměsíčního zkušebního provozu před předáním objednateli.

2. Cena díla, platební kalendář

2.1. Základní cena díla je stanovena dohodou stran na částku **1.600.000,- Kč vč. DPH**
(**1.322.314,- Kč bez DPH**).

2.2. Základní cena díla může být zvýšena nebo snížena pouze písemnou dohodou smluvních stran.

přípravenost staveniště dle projektové dokumentace a technických postupů, které tvoří přílohu č. 3 této smlouvy.

Zhotovitel se zavazuje provést dílo nejpozději do 10.12.2016. Uvedený termín provedení díla je odůvodněn tímto: Termíny dodávek od zahraničních výrobců jsou zpravidla 6-8 týdnů od zaplacení záloh. Doba montáže jednotlivých komponentů a oživení systému je závislá na stavební připravenosti objednatele (7-12dni). Zkušební provoz 2 měsíce od kompletního spuštění.

- 3.3.** V zájmu efektivního provádění díla objednatel se zhotovitelem dohodne též konkrétní termíny nástupu k převzetí staveniště či provádění prací, jinak je objednatel povinen zabezpečit součinnost k provádění díla po celou dobu trvání lhůt uvedených výše a konkrétní nástup na místo provedení díla si určí zhotovitel dle stavební připravenosti k provádění díla zhotovitelem
- 3.4.** Staveniště ve kterékoli fázi stavební připravenosti objednatel předává a zhotovitel přebírá vždy písemně zpravidla zápisem ve stavebním deníku. To platí i pro předávání staveniště ze strany zhotovitele objednateli v průběhu stavby k provádění příslušné stavební připravenosti. Objednatel zabezpečí řádné a včasné předávání stavební připravenosti v průběhu stavby.
- 3.5.** Dojde-li ze strany objednatele k nedostatečné součinnosti při provádění díla (zejména neúčast při přejímkách, zbytečné odklady se stavební připraveností, prodlení s úhradami peněžitých závazků, neoznámení stavební připravenosti atd.), a tento stav nebude napraven ani na základě písemné výzvy ze strany zhotovitele v jím stanovené přiměřené lhůtě, má zhotovitel právo si po pominutí překážek termíny k provedení či dokončení díla určovat jednostranně podle svých volných kapacit a objednateli je pouze předem písemně oznámí.
- 3.6.** Termín provedení díla se prodlužuje o dobu, po kterou nebude moci zhotovitel dílo provádět v důsledku okolností vylučujících jeho odpovědnost (zejména války, stávky, občanské nepokoje, živelné katastrofy, mraz, silný déšť, sněhová kalamita, vichřice, záplavy atd.) nebo v důsledku nedostatku součinnosti ze strany objednatele nebo v důsledku právních překážek vyplývajících zejména z nedostatků stavebního povolení či ohlášení dle příslušných předpisů. Objednatel bere na vědomí, že veškeré lepené spoje instalačních rozvodů nelze z technologických důvodů provádět při teplotě nižší než 15°C. Zhotovitel je povinen pokračovat s prováděním díla bezprostředně po pominutí překážky.
- 3.7.** Zhotovitel má právo pozastavit práce na díle v případě prodlení objednatele s úhradou svých splatných peněžitých závazků z této smlouvy.

4. Technická a právní součinnost objednatele

- 4.1.** Objednatel se zavazuje zabezpečit ke dni zahájení prací zhotovitelem přípravu staveniště dle požadavků technické zprávy, která je přílohou projektové dokumentace. V rámci přípravy staveniště objednatel zabezpečí zejména odběrové místo elektrické energie s odpovídajícím jištěním eventuelně patřičným rozvaděčem a dále dodávku vody pro potřeby zprovoznění technologie bazénu
- 4.2.** Objednatel je povinen právně i fyzicky umožnit zhotoviteli přístup na pozemek, který je místem provedení díla po celou dobu provádění díla. Podpisem této smlouvy uděluje objednatel zhotoviteli k přístupu na pozemek, který je místem provedení díla, svůj souhlas.

5. Zdanitelné plnění

Dnem zdanitelného plnění je den provedení díla.

6. Přechod vlastnictví a nebezpečí škody na díle

Nebezpečí škody na prováděném díle nese objednatel vyjma případů, kdy dílo poškodí zhotovitel, nebo osoby pracující na díle pro zhotovitele jako jeho zaměstnanci či subdodavatelé. Vlastníkem

prováděného díla je objednatel. Zhotovitel nezajišťuje jakoukoli ochranu a ostrahu díla v době, kdy na díle přímo nepracuje (vzhledem k množství dodavatelských firem na místě stavby).

7. Užívání předmětu díla před předáním nebo zaplacením

Vzhledem k charakteru díla a technologii provádění díla není možné užívání díla před jeho předáním. Dále nesmí být předmět díla užíván až do doby úplného zaplacení jeho základní ceny stanovené v čl. 2.1. této smlouvy.

8. Předání předmětu díla

- 8.1.** Dokončení díla zhotovitel objednateli řádně nahlásí a s objednatelem dohodne termín předání díla. Nedojde-li z jakéhokoli důvodu k dohodě, určí termín předání díla zhotovitel a objednateli jej písemně oznámí. V případě jakýchkoli pochybností platí termín předání díla určený písemně zhotovitelem. Objednatel je povinen dokončené dílo bez vad a nedodělků v určený den řádně protokolárně převzít a k převzetí díla vyvinout veškerou možnou součinnost. Podmínkou převzetí díla je úspěšné uskutečnění dvouměsíčního zkušebního provozu díla. Objednatel nemá právo odmítnout převzetí díla pro ojedinělé drobné vady či nedodělky, které samy o sobě ani ve spojení s jinými nebrání užívání díla funkčně nebo esteticky, ani jeho užívání podstatným způsobem neomezuje.

- 8.2.** Objednatel (nebo jeho zástupce) je povinen uvést veškeré své výhrady ohledně kvality díla, vad či nedodělků, které nebrání převzetí díla dle této smlouvy, do písemného předávacího protokolu. Pokud v předávacím protokolu vytkne objednatel vady a nedodělky a zhotovitel tyto vady a nedodělky uzná, dohodnou strany termín a způsob jejich odstranění buď přímo v předávacím protokolu nebo v jiném písemném protokolu. Pokud mezi stranami nedojde k dohodě, určí strany vzájemnou dohodou soudního znalce, který posoudí oprávněnost vad a nedodělků a eventuelní vliv na výši slevy. Nedohodnou-li se strany na osobě znalce, je zhotovitel oprávněn určit sám ze seznamu soudních znalců tři znalce, z nichž následně jednoho vybere objednatel. Objednatel je povinen umožnit zhotoviteli i znalci přístup na místo provedení díla a umožnit řádnou prověrku uplatněných vad a nedodělků. Náklady na činnost znalce jdou k tíži strany, jejíž námitky se ukážou jako neoprávněné.

- 8.3.** Objednatel se zavazuje převzít od zhotovitele dokončené dílo i v případě, že zbývá z důvodů nedokončených stavebních úprav. (např. nedokončená dlažba apod.) provést montáže drobného příslušenství.

- 8.4.** Podpisem předávacího protokolu vyjadřuje zhotovitel, že dílo řádně předává objednateli v provedení odpovídajícímu této smlouvě a standardu, ve kterém zhotovitel taková díla pro jiné objednatele provádí a objednatel potvrzuje, že dílo od zhotovitele řádně přijímá a zavazuje se doplatit bezpodmínečně jeho cenu dle závěrečného doúčtování zhotovitele. Objednatel je povinen do předávacího protokolu uvést veškeré zjevné vady či nedodělky, které dílo ke dni předání má. Jakékoli další jednostranné výhrady stran v předávacím protokolu odporující výše uvedenému ustanovení nebo toto ustanovení popírající platí za nenapsané, ledaže by se na takových výhradách strany v předávacím protokolu výslovně dohodly.

- 8.5.** Objednatel je oprávněn odmítnout převzetí díla v případě, že dílo vykazuje zjevné vady a nedodělky, které samy o sobě nebo ve spojení s jinými brání užívání díla funkčně nebo esteticky, nebo jeho užívání podstatným způsobem neomezuje. Odmítnutí převzatí díla objednatel učiní písemně s tím, že zároveň uvede pro které vady či nedodělky převzatí odmítá. Pokud zhotovitel tyto vady a nedodělky uzná, dohodnou strany písemně termín a způsob jejich odstranění.

9. Další ujednání

- 9.1. Zhotovitel je povinen vést o provádění díla stavební deník, a to způsobem dle platných předpisů. Veškeré překážky bránící zhotoviteli v provádění díla je povinen zhotovitel neprodleně písemně oznámit objednateli.
- 9.2. Smluvní strany považují text této smlouvy, jakožto též veškeré informace vydané mezi smluvními stranami v rámci plnění této smlouvy za důvěrné.
- 9.3. Úrok z prodlení za porušení peněžitých závazků stran z této smlouvy je stanoven dohodou ve výši 0,05 % z ceny dlužné částky za každý den prodlení ode dne její splatnosti až do jejího úplného uhrazení.
- 9.4. Peněžité částky dle této smlouvy se považují za uhrazené dnem, kdy je peněžítá částka předána v hotovosti druhé smluvní straně nebo je připsána na účet oprávněné smluvní strany.
- 9.5. Veškeré lhůty v této smlouvě se počítají způsobem dle občanského zákoníku.
- 9.6. Podpisem této smlouvy objednatel prohlašuje vůči zhotoviteli, že na předmět díla jakožto stavbu bude vydáno stavební povolení nebo ohlášení dle příslušných předpisů je-li takového povolení nebo ohlášení v konkrétním případě dle právních předpisů třeba. Objednatel odpovídá zhotoviteli objektivně za škodu, která vznikne zhotoviteli nepravdivostí tohoto prohlášení nebo jiným porušením příslušných předpisů ze strany objednatele nebo jiné osoby.

10. Odpovědnost za vady, záruka

- 10.1. Zárukou přejímá zhotovitel závazek, že předmět plnění bude po dobu záruční doby způsobilý pro použití k obvyklému účelu. Záruční doba je poskytována v délce 12 měsíců na běhové části čerpadel, sondy, dávkovací ventily (součásti běžného opotřebení), v délce 24 měsíců na technologii, v délce 36 měsíců na rozvody vody (PVC armatury), Záruční doba počíná běžet ode dne provedení díla v souladu s touto smlouvou. Podmínky záručních oprav jsou specifikovány v záručním listě, který je přílohou č. 4 této smlouvy. Jakýchkoliv práv z poskytnuté záruky se může objednatel vůči zhotoviteli domáhat až po úplném uhrazení celé základní ceny díla.
- 10.2. V případě jakéhokoli marného nebo neopodstatněného příjezdu pracovníků zhotovitele na místo provedení díla ať už z důvodu zjišťování vady či nedodělku při předání díla nebo z důvodu zjišťování záruční vady je oprávněn zhotovitel účtovat objednateli za dopravu smluvně dohodnutou částku Kč 600,-/1 h a dále Kč 13,- / 1 km dle počtu strávených hodin a počtu ujetých kilometrů v konkrétním případě. V částkách není započítáno DPH.
- 10.3. Smluvní strany se dále dohodly na servisní spolupráci po zprovoznění díla. Toto bude řešeno samostatnou servisní smlouvou.

11. Odstoupení od smlouvy, smluvní pokuty

- 11.1. Objednatel je oprávněn svým projevem vůle vůči zhotoviteli tuto smlouvu dle ustanovení § 1992 občanského zákoníku č. 89/2012 Sb. jednostranně zrušit zaplacením částky odpovídající 20 % základní ceny díla uvedené v bodu 2.1., jakožto odstupného. Tato smlouva se v takovém případě zrušuje od doby svého uzavření, když objednatel oznámí zhotoviteli písemně, že svého práva využívá a zároveň reálně zaplatí stanovenou částku odstupného. Objednatel má právo tuto smlouvu jednostranně zrušit výše uvedeným způsobem pouze do doby, než poprvé předá zhotoviteli staveniště k provedení díla a za podmínky, že zhotovitel nezačal provádění díla, nedejde-li mezi smluvními stranami k jiné dohodě.
- 11.2. V případě prodlení s termínem dokončení díla dle této smlouvy, za které odpovídá zhotovitel, uhradí zhotovitel objednateli smluvní pokutu ve výši 0,05 % z ceny nedokončeného díla.

- 11.3. Poruší-li strana smlouvu podstatným způsobem, může druhá strana bez zbytečného odkladu od smlouvy odstoupit. Podstatné je takové porušení povinnosti, o němž strana porušující smlouvu již při uzavření smlouvy věděla nebo musela vědět, že by druhá strana smlouvu neuzavřela, pokud by toto porušení předvídala; v ostatních případech se má za to, že porušení podstatné není.
- 11.4. Strana může od smlouvy odstoupit bez zbytečného odkladu poté, co z chování druhé strany nepochybně vyplývá, že poruší smlouvu podstatným způsobem, a nedá-li na výzvu oprávněné strany přiměřenou jistotu.
- 11.5. Jakmile strana oprávněná odstoupit od smlouvy oznámí druhé straně, že od smlouvy odstupuje, nebo že na smlouvě setrvává, nemůže volbu již sama změnit. Mohla-li strana odstoupit od smlouvy pro podstatné porušení smluvní povinnosti a nevyužila své právo, nebrání jí to odstoupit od smlouvy později s odkazem na obdobné jednání druhé strany.
- 11.6. Odstoupením od smlouvy se závazek zrušuje od samého počátku. Plnila-li jedna strana svůj závazek ze smlouvy již částečně, může druhá smluvní strana od smlouvy odstoupit za podmínek dle této smlouvy pouze ohledně nesplněného zbytku plnění.
- 11.7. Za podstatné porušení smlouvy je považováno mimo jiné také prohlášení úpadku některé ze smluvních stran ve smyslu insolvenčního zákona.

12. Rozhodné právo, rozhodčí doložka, závěrečná ustanovení

- 12.1. Tato smlouva se řídí právem České republiky. Tato smlouva se uzavírá podle ustanovení §§ 2586 a násl. občanského zákoníku č. 89/2012 Sb. Tato smlouva necht' je vykládána v souladu s příslušnými ustanoveními občanského zákoníku upravujícími smlouvu o dílo v případě, že si strany neupravily vzájemné vztahy v této smlouvě vysloveně jinak.
- 12.2. Všechny spory vznikající z této smlouvy a v souvislosti s ní, které se nepodaří odstranit jednáním mezi stranami, budou rozhodovány s konečnou platností věcně a místně příslušnými soudy České republiky.
- 12.3. Osoby oprávněné k jednání jménem zhotovitele ve věci předávání díla se prokážou vůči objednateli písemným pověřením, a to buď speciálním k řešení konkrétního případu nebo obecným k řešení více nebo všech takových případů. Tato smlouva je uzavírána v písemné formě. Jakékoli dodatky nebo změny této smlouvy vyžadují písemnou formu a budou vždy formálně označeny jako dodatky ke smlouvě. Jakékoli jednostranné úpravy či doplnění této smlouvy po jejím uzavření stranami jsou neplatné a považují se za nenapsané. Tato smlouva nabývá platnosti a účinnosti dnem jejího podpisu všemi smluvními stranami.
- 12.4. Tato smlouva obsahuje úplné ujednání o jejím předmětu a všech náležitostech, které strany měly a chtěly v dohodě ujednat, a které považují za důležité pro její závaznost. Žádný projev stran učiněný při jednání o této smlouvě ani projev učiněný po uzavření této smlouvy nesmí být vykládán v rozporu s výslovnými ustanoveními této smlouvy a nezakládá žádný závazek žádné ze stran.
- 12.5. Je-li nebo stane-li se některé ustanovení této smlouvy neplatné či neúčinné, zůstávají ostatní ustanovení této smlouvy platná a účinná. Namísto neplatného či neúčinného ustanovení se použijí ustanovení obecně závazných právních předpisů upravujících danou otázku vzájemného vztahu smluvních stran. Strany se pak zavazují upravit svůj vztah přijetím jiného ustanovení, které svým výsledkem nejlépe odpovídá záměru ustanovení neplatného, resp. neúčinného.
- 12.6. Tato smlouva nabývá platnosti a účinnosti podpisem poslední smluvní stranou.

12.7. Tato smlouva je vyhotovena ve dvou stejnopisech, z nichž po jednom obdrží každá ze smluvních stran

12.8. Nedílnou součástí této smlouvy jsou:

- příloha č.1 – cenová nabídka ze dne 2.11.2016
- příloha č. 2. – schéma zapojení technologie
- příloha č. 3. – projektová dokumentace
- příloha č. 4. – záruční list - předán po dokončení díla

Ve Stodu dne 25.10.2016

Pyramida s.r.o
Jiří Vítek
jednatel společnosti

Stodská nemocnice, a.s.
MUDr. Alan Sutnar
předseda představenstva

STODSKÁ NEMOCNICE, a.s.
Hradecká 600, 333 01 Stod
tel.: 377 193 612
IČO: 26361086

Akce: **Úprava technologie vstupní vody**

Objednatel: **Stodská nemocnice, a.s.**

Místo: **Stod**

Dodavatel: **Pyramida s.r.o.**

Datum: **29.09.2016**

Revize: **29.09.2016**

Zpracoval: **Petr Vítek**

Akce:	Úprava technologie vstupní vody		
Místo:	Stod	Zpracoval:	Petr Vítek
Datum:	29.09.2016	Revize:	29.09.2016

POPIS:

Požadavkem je vyrobit 3,1 m³/h demineralizované vody. Toto množství vychází z potřeb nemocnice na pitnou vodu.

Nabídka byla zpracována na základě chemického rozboru, který ukázal zvýšené množství chloridů (92mg/l) a dusičnanů (69mg/l). Dusičnany je možné odstranit pomocí iontové výměny, ale při této dochází ke zvyšování obsahu chloridů. Chloridy jsou v současnosti na hygienickém limitu a tudíž není možné tuto metodu v tomto případě využít. Z tohoto důvodu navrhujeme použít princip reversní osmózy a demineralizovanou vodu míchat s neupravenou v takovém poměru, aby voda vyhověla hygienickým limitům.

Pro toto zařízení je nutné splnit tyto následující podmínky:

- Tlak na vstupu úpravny - min. 4bar
- Průtok na vstupu 6m³/h
- Kanalizační přípojka - DN 50
- Čerpadla ve studni musí být ovládaná tlakovým spínačem

Záruční doba na dílo činní 24 měsíců na technologii. Záruční doba na technologickou část může být na základě uzavření servisní smlouvy do 30 dnů od uvedení do provozu mezi zhotovitelem a objednatelem prodloužena až na 36 měsíců. Garance se nevztahuje na díly podléhající rychlému opotřebení, jako jsou např. membrány, sondy, maziva, ucpávky, těsnění, žárovky apod.

Akce:	Úprava technologie vstupní vody		
Místo:	Stod	Zpracoval:	Petr Vítek
Datum:	29.9.2016	Revize:	2.11.2016

popis	MJ	množství	jedn.cena	prořez	cena celkem
Sestava zařízení pro úpravu vody	ks	1,00	729 312,00		729 312,00
<i>Pískový filtr MSGF 28/24</i>	ks	2,00			
<i>Změkčovací stanice - R6 DVGW</i>	ks	1,00			
<i>Reversní osmóza Permaz Pro 2510</i>	ks	1,00			
<i>Elektronická regulace hladiny</i>	ks	1,00			
Dávkování chemie při použití stávajícího pulsního vodoměru	ks	1,00	25 000,00		25 000,00
Filtr s aktivním uhlím	ks	1,00	148 500,00		148 500,00
Předchlorace	soub.	1,00	50 000,00		50 000,00
Přípravné práce montáží - čištění, demontáž stávajícího rozvodu	soub.	1,00	100 000,00		100 000,00
Montáž	soub.	1,00	40 000,00		40 000,00
Materiál	soub.	1,00	89 000,00		89 000,00
Elektro	soub.	1,00	100 000,00		100 000,00
Uvedení do provozu a zkušební vzorky	soub.	1,00	50 000,00		50 000,00

Celková cena bez DPH

1 331 812,00

Celková cena s DPH 21%

1 611 492,52

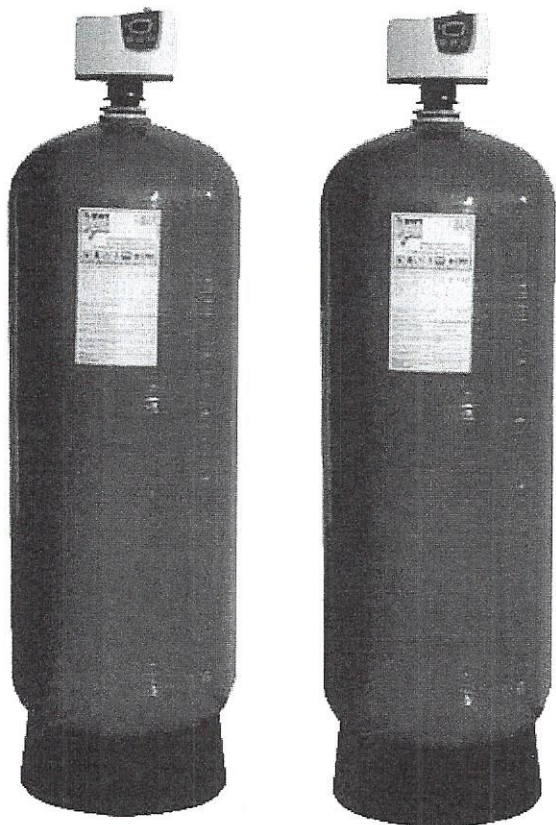
Maximální cena smluvní vč.DPH

1 600 000,-

Případné více práce, které se mohou objevit při provádění prací, budou doučtovány dle skut. stavu.

UKÁZKY REALIZACÍ

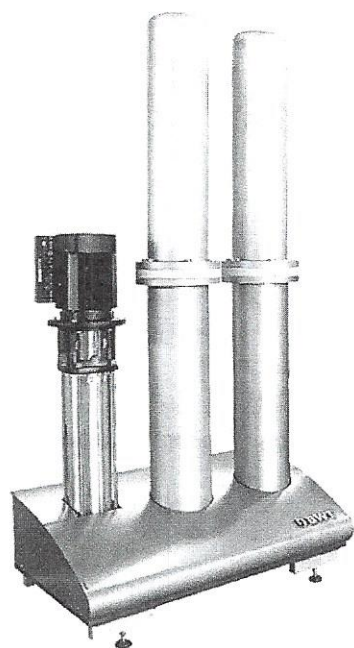
Pískový filtr



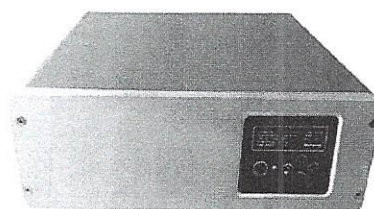
Změkčovací stanice

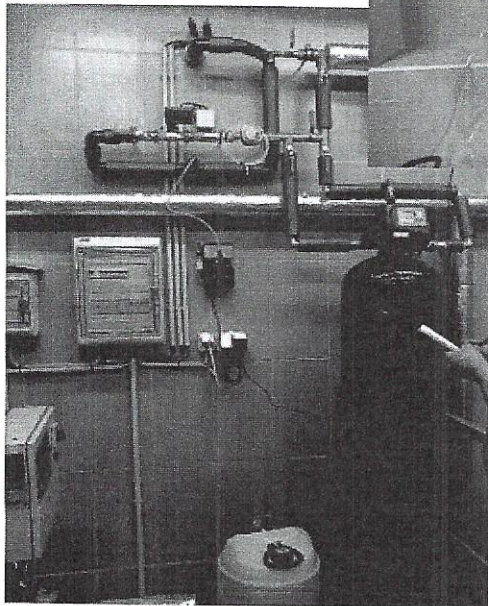
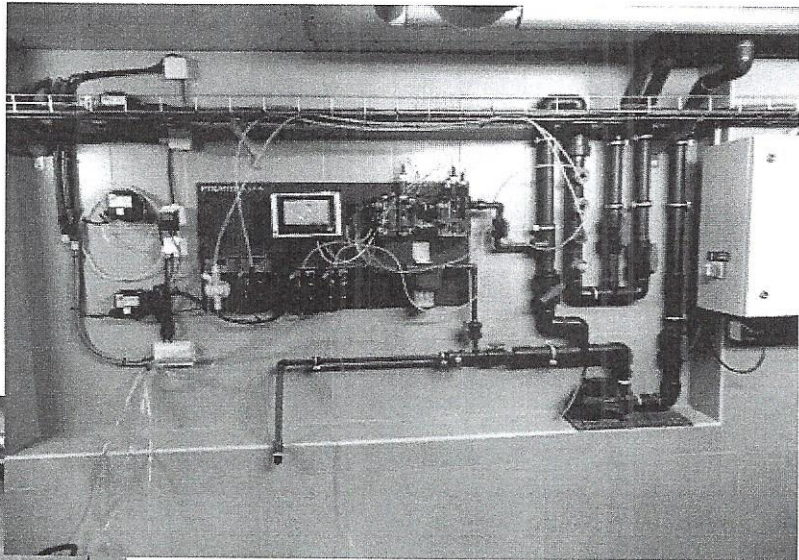
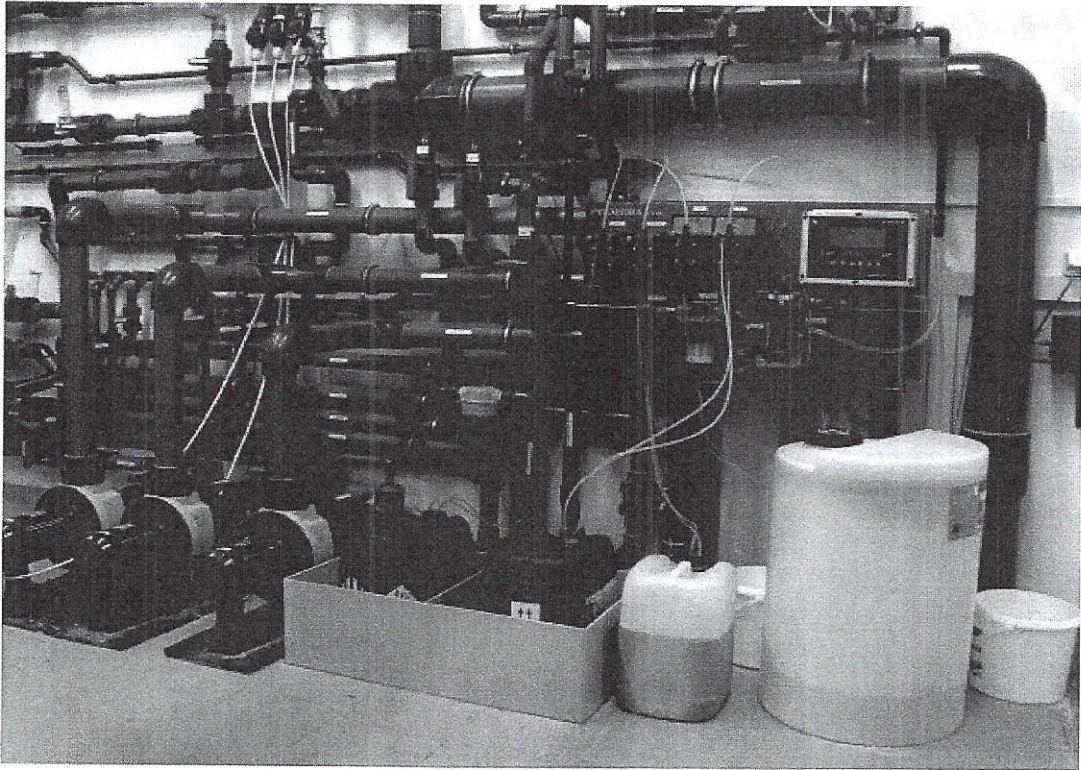


Reversní osmóza



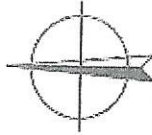
Elektronická regulace





STAVEBNÍ A PROFESNÍ PŘÍPRAVENOST

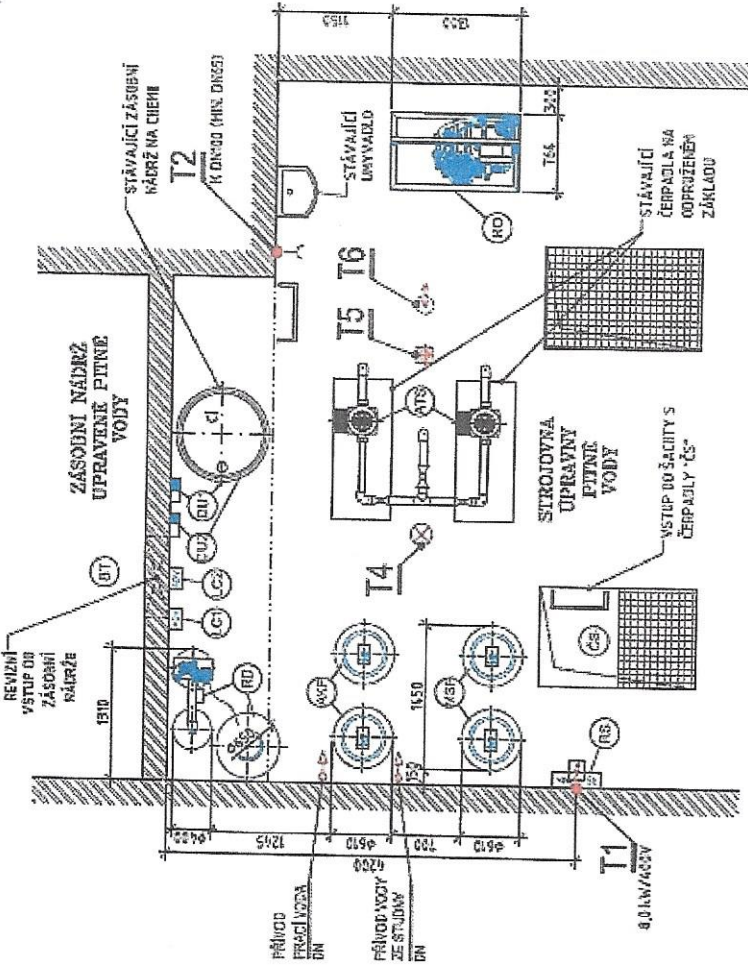
POZ.	POPS	POPS
T1	□	PŘÍVOD ELEKTRIKÉ PŘEHRÉ P1E B 0 EV 7 400V - JISTENÍ EL. PŘÍVODU OD ROZVYVOČE ÚPRAVNY VODY - VYVEDENÝ VE VÝŠCE 1,6 m NAD PŮD. LÁHOU, VOJNÝ K. 2 n
T2	- C	PŘÍVOD KANALIZAČNÍ PŘÍPOJKY DN100 (MIN. DN100) - KANALIZAČNÍ PŘÍPOJKA VYVĚRÁ MAX. 100 cm NAD PŮD. LÁHOU - PŘÍPOJKA VYKAZUJE ZÁPACHOVÝ ÚZÁVĚR PŘÍVOD KANALIZAČNÍ PŘÍPOJKY DN100 PRO BP ZÁS. NÁDRŽE - OKANALIZOVANÍ BEZP. PŘEPADU A NALOŽENÍ VYFOUŠTEK ZE ZÁS. NÁDRŽE
T4	⊗	OSVĚTLENÍ STROJOVNY - MN. 300 lx OJ POBLAHI
T5	■	IZOLACIJSKÉ POKRYVÁNÍ PŮD LÁHY OBLÉ STROJOVNY
T6	⊗	NAČERNĚ ODMĚTNÁ STROJOVNY - MN. 3m/hod. VÝMĚNA VZDUCHU
T7	□	MN. 5M. RD PŘEMKY PŘÍČNÍM PO CÍLÉ TRÁSE Z EXTREMNÍHO STROJOVNY. 900x1000. 800



REVIZE PD:

REVIZE Č.	OPATŘENÍ	DATA

PROJEKTANT	STODSKÁ NEMOCNICE ÚPRAVNA PÍTNÉ VODY	PROJEKTANT	STODSKÁ NEMOCNICE ÚPRAVNA PÍTNÉ VODY
PROJEKTANT	P12016/0224/CT1/JV/S	PROJEKTANT	STODSKÁ NEMOCNICE ÚPRAVNA PÍTNÉ VODY
PROJEKTANT	STODSKÁ NEMOCNICE, s.r.o. Koudcůva 500, 23501, BČC	PROJEKTANT	STODSKÁ NEMOCNICE, s.r.o. Koudcůva 500, 23501, BČC
PROJEKTANT	ZYVANIČKA A ŠT. S. B. S. R. O. PRAHA Zyvanická 157, 518 00 Písek	PROJEKTANT	ZYVANIČKA A ŠT. S. B. S. R. O. PRAHA Zyvanická 157, 518 00 Písek
PROJEKTANT	BYT Česká republika, s. r. o. a. spol. s r. o. Břevnov 392 Písek 022 500 520, E-mail: byt@byt.cz, www.byt.cz	PROJEKTANT	BYT Česká republika, s. r. o. a. spol. s r. o. Břevnov 392 Písek 022 500 520, E-mail: byt@byt.cz, www.byt.cz
PROJEKTANT	DILENSKÁ DOKUMENTACE	PROJEKTANT	DILENSKÁ DOKUMENTACE
PROJEKTANT	D. 2. 1. - ÚPRAVNA PÍTNÉ VODY	PROJEKTANT	D. 2. 1. - ÚPRAVNA PÍTNÉ VODY
PROJEKTANT	1:50	PROJEKTANT	1:50



LEGENDA - TECHNOLOGIE

Číslo	Název	M-J
CS	Stávající čerpadlo pro studnu	2x
DU1	Stávající dávkovací stanice - Cl. Společná nádrž 100l	1x
DU2	Stávající dávkovací stanice - Cl. Společná nádrž 100l	1x
MSF	Pískový filtr - MSF 2B/2A	2x
AKF	Filtr s aktivním uhlím - AKF 2B/2A	2x
RD	Změřovací stanice - ROHCOMAT (MUD 6 - DVCN)	2x
RC	Reverzní osmóza - BWT PERMAH PRO 2010	1x
RS	Elektro-rozvaděč úpravny vody	1x
MV	Šnečkový ventil	1x
BT	Stávající zásobní nádrž	1x
LC1	Automatické řízení bilagry vody	1x
LC2	Automatické řízení hladin vody	1x
ATS	Stávající auto. tlaková stanice s rez. (ATS) / Čerpadlo	2x

LEGENDA ROZHRANÍ DODÁVEK

- STAVEBNÍ PŘÍPRAVENOST (ZAJISTÍ STANBA)
- DODÁ A OSADÍ - Plynárensko