

Níže uvedeného dne, měsíce a roku uzavřely smluvní strany

FIRMA

Sídlo:

IČ:

DIČ:

zastoupená:

bankovní spojení:

Zapsána v :

LR PRO s.r.o.

Onen svět č. 28; 399 01 Kovářov

26072220

František Ambroz ,

Obchodním rejstříku vedeném u krajského soudu v Českých Budějovicích; spis. značka C 12229

(dále jen „Pronajímatel“) na straně jedné

a

Česká republika – Hasičský záchranný sbor Středočeského kraje

Sídlo:

IČ:

zastoupená:

bankovní spojení:

(dále jen „Nájemce“) na straně druhé

Jana Palacha 1970, 272 01 Kladno

70885371

plk. Ing. Miloslavem Svatošem

ředitelem HZS Středočeského kraje, vrchním radou

(společně a nerozdílně dále jako „Smluvní strany“)

tuto

NÁJEMNÍ SMLOUVU

podle § 2201 a násl. zákona č. 89/2012 Sb., Občanského zákoníku

I. Úvodní ustanovení

- 1.1 Pronajímatel prohlašuje, že je majitelem objektu „rekreační chata Onen svět č. 28“ 399 01 Kovářov (dále jen chata), katastrální území Zahořany (789909), obec Kovářov (549517), parcel. č. 155, LV318, souřadnice : 49°33'33.279"N, 14°14'17.612"E a že je oprávněn k uzavření této nájemní smlouvy v rozsahu nezbytném k naplnění účelu této smlouvy.
- 1.2 Nájemce je organizační složkou státu, pověřenou (mimo jiné) koordinací radiového spojení v Integrovaném záchranném systému ČR (IZS) a je oprávněn uzavřít tuto smlouvu.

II. Vymezení pojmů

- 2.1 Pro účely této smlouvy se definují následující termíny takto:
 - 2.1.1 Zařízení – soubor technických prostředků pro přenos signálů neveřejné radiové sítě, tj. technologie, napájecí zdroje, anténní stožár a konstrukce, antény, kabely a kabelové trasy, jednofázový vývod nízkého napětí – zásuvka.
 - 2.1.2 Umístění – situování zařízení v a na objektu (antény na severní štítové stěně objektu, vykrývač na severní štítové stěně objektu, propojovací koaxiální kabely na severní štítové stěně objektu v trase dohodnuté s pronajímatelem).
 - 2.1.3 Instalace – vybudování zařízení prostřednictvím odborné firmy.
 - 2.1.4 Provozování – činnost k zajištění trvalé provozuschopnosti zařízení, tj. kontrola,

údržba, opravy a úpravy, příp. výměna zařízení nebo jeho částí.

- 2.1.5 Rekonfigurace sítě – změna struktury sítě stacionárních radiostanic (radiových vykrývačů) IZS
- 2.1.6 Napájení zařízení – poskytnutí nepřerušovaného síťového napětí 230V/50Hz. Pronajímatel není povinen zajišťovat Nájemci náhradní dodávku elektrické energie při přerušení dodávky elektrické energie dodavatelem, ale garantuje, že v případě výpadku dodávky elektrické energie a současném zajištění náhradní dodávky elektrické energie pro svůj objekt připojí na tuto náhradní dodávku elektrické energie i zařízení Nájemce.

III. Předmět smlouvy

- 3.1 Pronajímatel přenechává touto smlouvou Nájemci do dočasného užívání část severní štítové stěny objektu k upevnění antén, vykrývače, napájecího kabelu a sousoých kabelů pro napájení antén, uvedeného v čl. 1.1 této smlouvy.
- 3.2 Nájemce prohlašuje, že je se stavem předmětu nájmu seznámen a že ho za podmínek sjednaných v této smlouvě do nájmu přijímá.

IV. Účel nájmu

- 4.1 Účelem nájmu je užívání předmětu nájmu k umístění, instalaci a provozování vykrývače integrovaného záchranného systému ČR (IZS ČR) v pásmu 160 MHz – popis vykrývače viz „Příloha č. 1 až 3“.
- 4.2 Předmět nájmu bude Nájemcem užíván výhradně nekomerčně pro koordinaci sil a prostředků v rámci IZS – na základě oprávnění Českého telekomunikačního úřadu.
- 4.3 Je vyloučen jakýkoliv podnájem předmětu nájmu Nájemcem.

V. Provozní režim zařízení

- 5.1 Instalované zařízení pracuje v automatickém režimu bez obsluhy. Příkon všech zabudovaných částí zařízení v normálním pracovním režimu dosahuje dlouhodobé průměrné hodnoty 12 W. Maximální špičkový příkon celého zařízení může krátkodobě dosáhnout hodnoty až 80 W.

VI. Doba nájmu

- 6.1 Nájem se sjednává na dobu určitou, a to na dobu 5 let ode dne účinnosti této smlouvy.
- 6.2 Pronajímatel se zavazuje prodloužit dobu nájmu, vždy o dalších 5 let, a to v případě, že se rozhodne předmět nájmu dále najímat; nájem bude prodloužen automaticky na dalších 5 let, nebude-li žádnou ze stran nejpozději do 6 měsíců před ukončením vztahu z této smlouvy písemně vypovězen, nedohodnou-li se smluvní strany jinak.

VII. Nájemné a náklady na poskytovanou elektrickou energii

- 7.1 Nájemné bude nájemce hradit vždy půlročně zpětně vždy k 15. červenci a 15. listopadu daného kalendářního roku. Nájemné je 3 300.-Kč/rok + DPH. Pronajímatel nebude na uvedené položky vystavovat fakturu.
- 7.2 Platbu za elektrickou energii bude nájemce hradit vždy k 15. listopadu zpětně za kalendářní rok. Náklady na elektrickou energii byly výpočtem stanoveny na 1100.-Kč /rok + DPH. Pronajímatel nebude na uvedené položky vystavovat fakturu.
- 7.3 Nájemce je povinen platit nájemné a úhradu za elektrickou energii od počátku třetího měsíce, následujícího po podpisu této smlouvy, bude-li již v té době zařízení nainstalované (jinak až od začátku měsíce následujícího po jeho instalaci), a to v alikvotní výši z ročního nájemného a úhrady za elektrickou energii ujednané v odst. 7.1. a 7.2. Je-li nájemce v prodlení s úhradami podle této smlouvy, je pronajímatel oprávněn požadovat úrok z prodlení ve výši 0,5% denně.
- 7.4 Pokud se vyskytne jakákoliv nesrovnalost mezi bankovním spojením uvedeným

v účetním/ daňovém dokladu a bankovním spojením doposud pravidelně používaným Nájemcem podle smlouvy, oznámí Pronajímatel Nájemci tuto skutečnost předem bez zbytečných odkladů.

VIII. Umístění a instalace zařízení

- 8.1 Smluvní strany ujednaly, že umístění a upevnění antén, tahy kabelů a způsob připojení na elektrickou energii, které jsou nezbytně nutné k umístění a instalaci zařízení, budou předem dohodnuty s Pronajímatelem. Veškeré nainstalované zařízení Nájemce bude zřetelně označeno jménem Nájemce. Vzhledem k tomu, že charakter nutných úprav slouží k dispozici Nájemci, nebude Nájemce v případě ukončení smluvního vztahu požadovat jakoukoliv náhradu nákladů spojených s provedenými úpravami.
- 8.2 Instalaci a servis zařízení Nájemce bude provádět odborná firma.
- 8.3 Před uvedením do provozu předá Nájemce Pronajímateli revizní zprávu elektro na doplněnou elektroinstalaci radiového vykrývače.

IX. Práva a povinnosti smluvních stran

9.1 Práva a povinnosti Nájemce

- 9.1.1 Nájemce bude s předmětem nájmu řádně zacházet, bude dbát o jeho dobrý stav a učiní opatření k zabránění jeho poškození. Nájemce je povinen počínat si tak, aby nedošlo ke vzniku požáru, nebo jiné škodní události, je povinen dodržovat bezpečnostní a protipožární předpisy. Pokud přesto jeho činností vznikne škoda na majetku pronajímatele nebo jiného Nájemce, je Nájemce, který škodu způsobil, povinen nahradit škodu uvedením majetku do původního stavu. Neučiní-li tak ve lhůtě stanovené Pronajímatelem, nápravu provede Pronajímatel na náklady Nájemce, který škodu způsobil. Nájemce je povinen uhradit Pronajímateli vzniklé náklady na základě faktury vystavené Pronajímatelem za práce provedené při nápravě škody.
- 9.1.2 Nájemce může využívat předmět nájmu v rozsahu daném čl. IV. této smlouvy.
- 9.1.3 Všechny úpravy předmětu nájmu (jedná se zejména o případné zásahy do současné stavební dispozice, eventuálně změny v rozvodech inženýrských sítí), musí být předem projednány a písemně schváleny Pronajímatelem. Náklady na tyto úpravy hradí Nájemce.
- 9.1.4 Nájemce je povinen upozornit Pronajímatele na všechna zjištěná nebezpečí a závady, která mohou vést ke vzniku škod Pronajímateli.
- 9.1.5 Nájemce je oprávněn přizpůsobovat svoji instalovanou technologii (zařízení) danému stavu techniky a jeho potřebám a změnit ji zcela nebo částečně, pokud se tím nerozšiřuje rozsah předmětu nájmu.
- 9.1.6 Přístup k vykrývači mají ze strany Nájemce povoleny osoby dle „Přílohy č. 3“.

9.2 Práva a povinnosti Pronajímatele

- 9.2.1 Pronajímatel předá Nájemci předmět nájmu ve stavu způsobilém ke smluvenému účelu užívání
- 9.2.2 Pronajímatel umožní určeným pracovníkům Nájemce přístup k zařízení kdykoliv podle aktuální potřeby zajišťování provozu zařízení Nájemce.
- 9.2.3 Pronajímatel umožní Nájemci napájení jeho zařízení dle bodu 2.1.6 a kabelové propojení mezi technologií a anténami v rozsahu potřebném k plnění čl. IV této smlouvy.

X. Skončení nájmu

- 10.1 Nájem sjednaný touto smlouvou končí dohodou smluvních stran nebo výpovědí s šestiměsíční výpovědní lhůtou.
- 10.2 Nájemce je oprávněn smlouvu vypovědět:**
- 10.2.1 Z důvodu rekonfigurace radiových sítí IZS.

- 10.2.2 Pokud ztratí způsobilost k provozování činnosti, pro kterou byla tato smlouva sjednána.
- 10.3 **Pronajímatel je oprávněn tuto smlouvu vypovědět:**
- 10.3.1 Pokud Nájemce hrubě porušuje povinnosti vyplývající z této smlouvy a ani přes písemnou výzvu nesjedná nápravu.
- 10.3.2 Za závažné porušení povinností Nájemce se považuje např. i prodlení s platbou podle této smlouvy o více než 60 dní po písemném upozornění.
- 10.3.3 Při změně v subjektu vlastníka předmětu nájmu /pronajímatele/ je pronajímatel povinen zajistit přechod práv a povinností z této nájemní smlouvy na nástupnický subjekt. O této skutečnosti je Pronajímatel povinen Nájemce informovat bez zbytečného odkladu; změnou v subjektu pronajímatele nájem nezaniká.

XI. Vypořádání při skončení nájmu

- 11.1 Při ukončení nájmu je Nájemce povinen vrátit Pronajímateli předmět nájmu ve stavu, v jakém jej převzal, s přihlédnutím k jeho běžnému opotřebení a Pronajímatelem schváleným úpravám.
- 11.2 Finanční vypořádání případných závazků bude provedeno do 60 kalendářních dnů ode dne ukončení nájmu.

XII. Zvláštní ujednání

- 12.1 Pronajímatel prohlašuje, že na předmětu nájmu neváznou žádná práva a povinnosti, které by bránily jeho řádnému užívání dle této smlouvy, a že ke dni podpisu této smlouvy nejsou Pronajímateli známy skutečnosti, které by mohly mít bezprostřední vliv na rozhodnutí Nájemce uzavřít tuto smlouvu.
- 12.2 Pokud se vyskytne jakákoliv nesrovnalost mezi bankovním spojením uvedeným v účetním/bankovním dokladu nájemce a bankovním spojením doposud pravidelně používaným nájemcem podle smlouvy, oznámí nájemce pronajímateli tuto skutečnost, jakmile vyjde najevo.
- 12.3 Vyskytnou-li se události, které jedné nebo více smluvním stranám částečně nebo úplně znemožní plnění jejich povinností podle této smlouvy, jsou povinni se o tomto bez zbytečného odkladu informovat a společně podniknout kroky k jejich překonání.
- 12.4 Stane-li se některé ustanovení této smlouvy neplatné či neúčinné, nedotýká se to ostatních ustanovení této smlouvy, která zůstávají platná a účinná. Smluvní strany se v tomto případě zavazují dohodou nahradit ustanovení neplatné/neúčinné novým ustanovením platným/účinným, které nejlépe odpovídá původně zamýšlenému účelu ustanovení neplatného/neúčinného. Do této doby platí odpovídající úprava obecně závazných právních předpisů České republiky.

XIII. Závěrečná ujednání

- 13.1 Na právní vztahy touto smlouvou neupravené se použijí příslušná ustanovení Občanského zákoníku.
- 13.2 Přílohy uvedené v této smlouvě tvoří její nedílnou součást.
- 13.3 Veškeré změny a doplňky této smlouvy musí být učiněny písemně ve formě dodatku k této smlouvě a podepsány oprávněnými zástupci smluvních stran, jinak jsou neplatné.
- 13.4 Smlouva je vyhotovena ve čtyřech výtiscích s platností originálu, z nichž Pronajímatel a Nájemce obdrží po dvou výtiscích.
- 13.5 Účastníci této smlouvy prohlašují, že smlouva byla sjednána na základě jejich pravé a svobodné vůle, že si její obsah přečetli a bezvýhradně s ním souhlasí, což stvrzují svými vlastnoručními podpisy.
- 13.6 Tato smlouva nabývá platnosti dnem jejího podpisu všemi smluvními stranami.
- 13.7 Pronajímatel může kromě písemné korespondence na adresu sídla Nájemce kontaktovat nájemce v pracovních dnech v době od 8 do 15 hodin také na

následujících kontaktech:

- ve věcech fakturace: [redacted]

- ve věcech organizačních a technických: [redacted]

13.8 Nájemce může kontaktovat Pronajímatele ve věcech týkajících se užívání předmětu nájmu na následujících kontaktech: p. Ambroz František, [redacted]

Přílohy :

Příloha č. 1 – Popis vykrývače IZS

Příloha č. 2 – Umístění antén a vykrývače

Příloha č. 3 – Technický list antény BD165

Příloha č. 4 – Seznam osob pověřených vstupem k vykrývači

Onen Svět dne 24.6.2016

Kladno dne 16-06-2016

zde podpis

za Pronajímatele

Penzion Mlýn Kamenice

262 56 Kamenice 4

www.penzionkamenice.cz

LRPRO, s.r.o.

Onen Svět 28, 399 01 Milevsko

IČ: 26072220, DIČ: CZ26072220

zde podpis

za Nájemce

Česká republika
Hasičský záchranný sbor
Středočeského kraje
Jana Palacha 1970
272 01 Kladno
2

Příloha č. 1

Popis vykrývače IZS – lokalita „chata Onen Svět“

Popis :

- Zařízení je umístěno v uzavíratelné plechové skříni s rozměry cca 450 (v) x 650 (š) x 350 (h) mm. Skříň je určena pro venkovní montáž. Hmotnost kompletního zařízení je cca 40 kg. Vykrývačový komplet se skládá ze tří nezávislých radiostanic s ovládacími panely, duplexerů, spínaného napájecího síťového zdroje, záložního napájecího akumulátoru, GSM komunikátoru.
- Výkon na anténním konektoru vysílače 5 W, použité kmitočty v pásmu 160 MHz - dle přidělu z GR HZS ČR. Typ modulace 10K0F3WJN, kanálová rozteč 12,5 kHz.
- Použité zařízení je schváleno k provozu v ČR a splňuje požadavky na provoz v EU.
- Provoz zařízení je bezobslužný.
- Použité kmitočtové pásmo je 160 MHz.
- Využití popisovaného vykrývače je **zcela nekomerční** - pouze ke koordinaci sil a prostředků jednotek Integrovaného záchranného systému ČR.

Umístění :

- Skříň vykrývače je umístěna na severní štítové stěně objektu (u skladu) ve výšce 3 metry nad terénem. Ochrana technologie proti stříkající vodě je zajištěna umístěním zařízení ve skříni s krytím IP65.

Napájení :

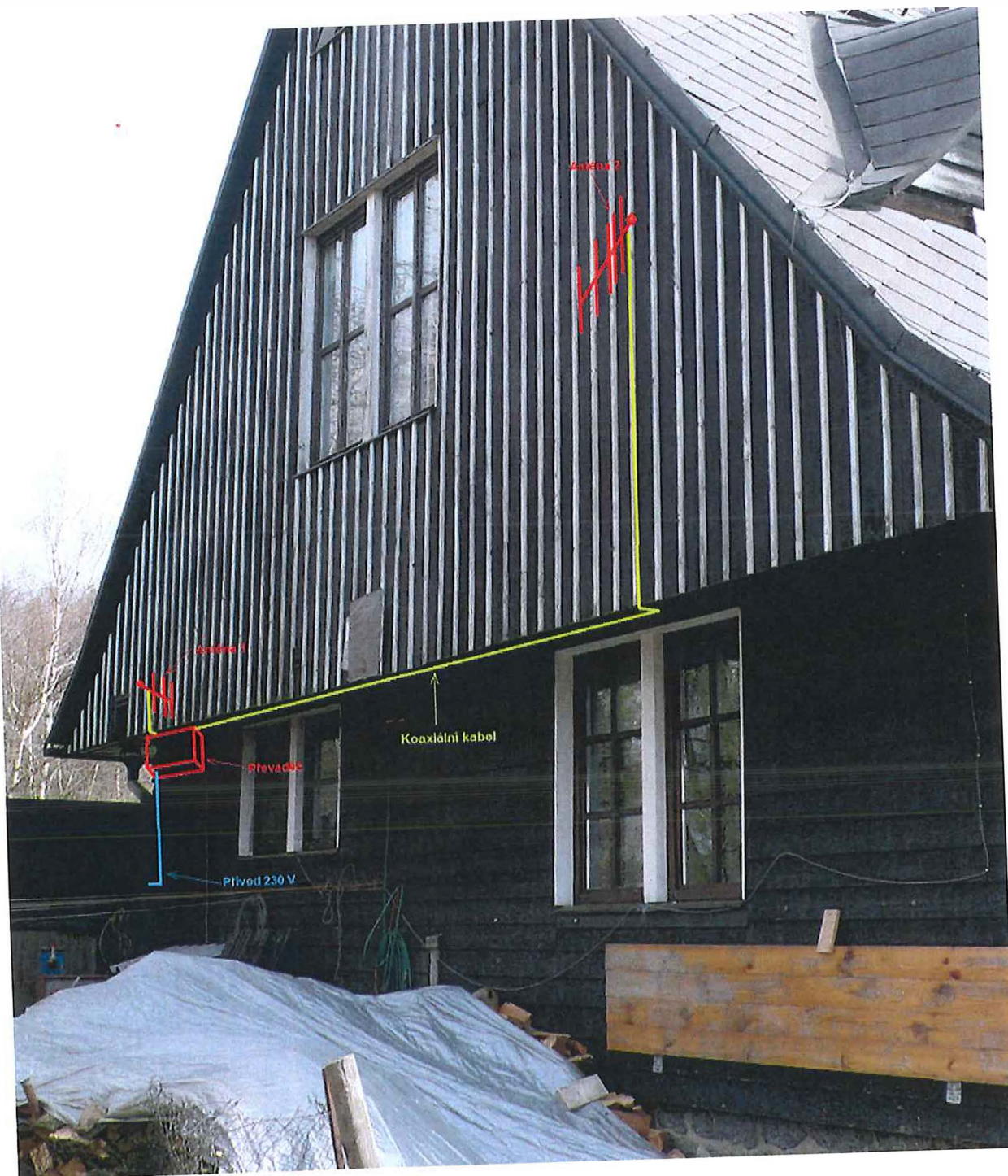
- Vykrývač je napájen jednofázovým napětím 230V/50Hz v soustavě TNS. Napájecí zásuvka 250V/16A vykrývače je umístěna v technologické skříni vykrývače.
- Příkon celého zařízení z elektrorozvodné sítě je při příjmu (cca 98% času) 13 W, příkon při vysílání je 35 W, při současném nabíjení baterie po výpadku napájecího napětí krátkodobě až 80 W.
- Přívod napájecího napětí z rozvaděče ve skladu bude jištěn samostatným jističem B10A a doplněn jednofázovým elektroměrem na DIN liště, proveden kabelem CYKY 3Cx1,5 mm², vedeným v ochranné trubce (chrániče).
- Ochrana před nebezpečným dotykovým napětím je samočinným odpojením od zdroje a ochranným pospojováním.
- Vykrývač je zálohován bezúdržbovým Pb akumulátorem 12 V/42 Ah, který je umístěn uvnitř technologické skříně vykrývače.
- Elektroinstalace k zařízení bude provedena dle platných norem a před uvedením zařízení do provozu bude provedena výchozí revize elektro přívodního vedení.

Popis anténního systému :

- Napájení antén je koaxiálním kabelem Ø 11mm.
- Anténní systém tvoří 2 ks směrových antén YAGI BD165 (nebo jejich ekvivalent) na severní štítové stěně objektu.

Příloha č. 2

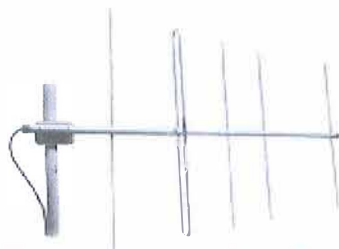
Umístění antén a vykryvače



Příloha č. 3

Technický list antén

ZÁKLADNOVÁ SMĚROVÁ ANTÉNA



- BD 165 A**
- BD 165 B**
- BD 165 C**
- BD 165 S**
- BD 165 Z**

POPIS

Směrová základnová anténa určená pro mobilní a datové rádiové sítě.

TECHNICKÁ DATA

Typ		BD 165 A	BD 165 B	BD 165 C	BD 165 S	BD 165 Z
Kvůličtový rozsah	MHz	150 + 159	157 + 166	155 + 174	155 + 165	146 + 153
Typ antény		YAGI				
Zisk	dBi	9,5				
Diagram		směrový				
Vyzařovací úhel v H – rovinně	°	65 + 92				
Vyzařovací úhel v E – rovinně	°	50 + 54				
Předozadní poměr	dB	19 + 22				
Polarizace		vertikální				
Impedance	Ω	50				
FSV (VSWR)		< 1,5				
Maximální vstupní výkon	W	200				
Uzemnění		všechny kovové části antény včetně držáku jsou galvanicky propojeny				
Materiál antény		lakovaná Al slitina, plast, nerezová ocel				
Anténní držák	mm	RCAK 400 52 – ø 35 + 76 (standard)				
		RCAK 400 44 – ø 60 + 90				
		RCK 100 001 – ø 90 + 120				
Materiál držáku		Al slitina, žárově zinkovaná ocel, spojovací materiály nerezová ocel				
Hmotnost anténa / držák	kg	1,4 / 0,5				
Max. rychlost větru	km / hod	160				
Odolnost proti větru (př. 160 km / hod)	N	132				136
Rozměry d x v	mm	1693 x 995	1685 x 949	1514 x 904	1520 x 956	1726 x 1028
Korektor		typ „N“ – zápusk (female)				



Vyzařovací diagram v rovině H



Vyzařovací diagram v rovině E

Výrobce: RCD Radiokomunikace spol. s r. o.
Staré Hradiště 26, 533 52 Pardubice
Česká republika

<http://www.rcd.cz>

Příloha č. 4

Seznam osob pověřených vstupem k vykryvači IZS – „chata Onen Svět“

- [redacted] HZS Středočeského kraje [redacted]
- [redacted] HZS Středočeského kraje [redacted]
- Odborná servisní firma, která vyhrála výběrového řízení :
[redacted] HCS – komunikační systémy [redacted]