

Příloha č. 4 – Seznam poddodavatelů

Seznam poddodavatelů

Název veřejné zakázky	Zvýšení dostupnosti komunitních pobytových služeb v lokalitě Kostelec nad Orlicí – stavební práce
Zadavatel	Královéhradecký kraj, Pivovarské náměstí 1245, 500 03 Hradec Králové, IČO 708 89 546
Druh řízení	otevřené řízení veřejné zakázky na stavební práce v nadlimitním režimu

Identifikační údaje dodavatele

Obchodní firma	Václav Daněk - LAGUNA
IČO	412 50 257
Sídlo	Nábřeží 195, Solnice 517 01

Identifikační údaje poddodavatele

Obchodní firma	OPENBLU, s r o.
IČO	28795199
Sídlo	Nad Farou 828, Solnice
Plnění, které bude poddodavatel realizovat	
Dodávka otvorových prvků	
Jedná se o poddodavatele, kterým dodavatel prokazuje splnění části kvalifikačních předpokladů?	
NE	

Identifikační údaje poddodavatele

Obchodní firma	ELMON spol. s r o.
IČO	474 52 161
Sídlo	Třída Masarykova 277, 550 01 Brumov
Plnění, které bude poddodavatel realizovat	
Dodávka elektro, ÚT, ZT	
Jedná se o poddodavatele, kterým dodavatel prokazuje splnění části kvalifikačních předpokladů?	
NE	

Identifikační údaje poddodavatele

Obchodní firma	Michal Franc s r o
IČO	288 60 802
Sídlo	
Plnění, které bude poddodavatel realizovat	
Dodávka střecha, klempířské prvky	
Jedná se o poddodavatele, kterým dodavatel prokazuje splnění části kvalifikačních předpokladů?	
NE	

Identifikační údaje poddodavatele	
Obchodní firma	VRATA NOVÁK s r o
IČO	260 12 685
Sídlo	Rychnov nad Kněžnou, Dlouhá Ves 95
Plnění, které bude poddodavatel realizovat	
Dodávka vrat	
Jedná se o poddodavatele, kterým dodavatel prokazuje splnění části kvalifikačních předpokladů?	
NE	

Identifikační údaje poddodavatele	
Obchodní firma	AG ATELIER s.r.o.
IČO	260 02 892
Sídlo	Komenského 533, 517 41 Kostelec nad Orlicí
Plnění, které bude poddodavatel realizovat	
Vedoucí projektu – autorizovaný inženýr Ing. František Velinský	
Jedná se o poddodavatele, kterým dodavatel prokazuje splnění části kvalifikačních předpokladů?	
ANO	

Identifikační údaje poddodavatele	
Obchodní firma	Josef Dvořák
IČO	132 00 577

Sídlo

Plnění, které bude poddodavatel realizovat

Truhlářské prvky – skříně, kuchyně

Jedná se o poddodavatele, kterým dodavatel prokazuje splnění části kvalifikačních předpokladů?

NE

Příloha č. 5 – Vybraná vysvětlení zadávací dokumentace

Vysvětlení a změna zadávací dokumentace č. 1

Veřejná zakázka:	Zvýšení dostupnosti komunitních pobytových služeb v lokalitě Kostelec nad Orlicí – stavební práce
Ev. č. VZ:	Z2018-008132
Zadavatel:	Královéhradecký kraj, se sídlem Pivovarské náměstí 1245, 500 03 Hradec Králové, IČO 708 89 546
Způsob zadání:	Otevřené nadlimitní řízení veřejné zakázky na stavební práce podle zákona č. 134/2016 Sb., o zadávání veřejných zakázek, ve znění pozdějších předpisů (dále jen „zákon“)

Zadavatel poskytuje vysvětlení a změna zadávací dokumentaci v souladu s § 98 odst. 3 zákona na základě předchozí žádosti dodavatele.

Dotaz č. 1

Prosím o vysvětlení zda-li se u sestavy vnějších výplní otvorů s č. 108,109,110 (výkres: D1_010_AKS_014_tbo_00) jedná o sestavy, kde mají být instalovány vchodové dveře nebo dveře balkónové. Dle grafického znázornění u některých výplní je patrné, že se jedná o sklopné dveře to je však v rozporu s požadavkem na vchodové dveře. Mají se nacenit tedy dveře balkónové s funkcí otvírání i sklápění a nebo vchodové dveře pouze otvíravé?

Odpověď na dotaz č. 1

Dle projektové dokumentace je v popisu, že sestavy 108,109,110 se skládají ze vchodových dveří s bočním pevným světlíkem a v pol. 109 je schematicky zakresleno otvírání i sklápění, v pol. 108 a 110 jsou zakresleny pouze dveře otvíravé

Dveře v sestavách 108,109,110 budou požadovány balkónové dveře se sníženým prahem pro bezbariérový přístup. Kování bude celoobvodové, klika pouze z vnitřní strany a dveře budou otvíravé a sklápěcí

Změna je tedy v popisu dveří – balkónové dveře otvíravé a sklápěcí se sníženým prahem, v kování - celoobvodové a pouze klika z vnitřní strany. Ostatní popis zůstává v původní podobě

Místo a lhůta pro podání nabídek

S ohledem na výše uvedené zadavatel rozhodl o přiměřeném prodloužení lhůty pro podání nabídek. Lhůta pro podání nabídek nové končí dne 23. 4. 2018 v 10:00 hodin.

Místo podání nabídek se nemění a je platné dle zadávacích podmínek

Za zástupce zadavatele na základě pověření

V Hradci Králové dne 29. 3. 2018

|
|

Centrum investic, rozvoje a inovací

Vysvětlení a změna zadávací dokumentace č. 2

Veřejná zakázka:	Zvýšení dostupnosti komunitních pobytových služeb v lokalitě Kostelec nad Orlicí – stavební práce
Ev. č. VVZ:	Z2018-008132
Zadavatel:	Královéhradecký kraj, se sídlem Provozkácké náměstí 1245, 500 03 Hradec Králové, IČO 708 89 546
Způsob zadání:	Otevřeně nadlimitní řízení veřejné zakázky na stavební práce podle zákona č. 134/2016 Sb., o zadávání veřejných zakázek, ve znění pozdějších předpisů (dále jen „zákon“)

Zadavatel poskytuje vysvětlení a změna zadávací dokumentaci v souladu s § 98 odst. 3 zákona na základě předchozí žádosti dodavatele a bez předchozí žádosti dodavatele.

Dotaz č. 1

Chybí položka pro dodávku a položka pro montáž parozábrany na sádrokartonových podhledech

číslo položky	název položky	množství	popis položky
07	podhledy	100	podhledy sádrokartonové, tloušťka 12,5 mm
08	podhledy	100	podhledy sádrokartonové, tloušťka 12,5 mm
09	podhledy	100	podhledy sádrokartonové, tloušťka 12,5 mm
10	podhledy	100	podhledy sádrokartonové, tloušťka 12,5 mm
11	podhledy	100	podhledy sádrokartonové, tloušťka 12,5 mm
12	podhledy	100	podhledy sádrokartonové, tloušťka 12,5 mm
13	podhledy	100	podhledy sádrokartonové, tloušťka 12,5 mm
14	podhledy	100	podhledy sádrokartonové, tloušťka 12,5 mm
15	podhledy	100	podhledy sádrokartonové, tloušťka 12,5 mm
16	podhledy	100	podhledy sádrokartonové, tloušťka 12,5 mm
17	podhledy	100	podhledy sádrokartonové, tloušťka 12,5 mm
18	podhledy	100	podhledy sádrokartonové, tloušťka 12,5 mm
19	podhledy	100	podhledy sádrokartonové, tloušťka 12,5 mm
20	podhledy	100	podhledy sádrokartonové, tloušťka 12,5 mm
21	podhledy	100	podhledy sádrokartonové, tloušťka 12,5 mm
22	podhledy	100	podhledy sádrokartonové, tloušťka 12,5 mm
23	podhledy	100	podhledy sádrokartonové, tloušťka 12,5 mm
24	podhledy	100	podhledy sádrokartonové, tloušťka 12,5 mm
25	podhledy	100	podhledy sádrokartonové, tloušťka 12,5 mm
26	podhledy	100	podhledy sádrokartonové, tloušťka 12,5 mm
27	podhledy	100	podhledy sádrokartonové, tloušťka 12,5 mm
28	podhledy	100	podhledy sádrokartonové, tloušťka 12,5 mm
29	podhledy	100	podhledy sádrokartonové, tloušťka 12,5 mm
30	podhledy	100	podhledy sádrokartonové, tloušťka 12,5 mm
31	podhledy	100	podhledy sádrokartonové, tloušťka 12,5 mm
32	podhledy	100	podhledy sádrokartonové, tloušťka 12,5 mm
33	podhledy	100	podhledy sádrokartonové, tloušťka 12,5 mm
34	podhledy	100	podhledy sádrokartonové, tloušťka 12,5 mm
35	podhledy	100	podhledy sádrokartonové, tloušťka 12,5 mm
36	podhledy	100	podhledy sádrokartonové, tloušťka 12,5 mm
37	podhledy	100	podhledy sádrokartonové, tloušťka 12,5 mm
38	podhledy	100	podhledy sádrokartonové, tloušťka 12,5 mm
39	podhledy	100	podhledy sádrokartonové, tloušťka 12,5 mm
40	podhledy	100	podhledy sádrokartonové, tloušťka 12,5 mm
41	podhledy	100	podhledy sádrokartonové, tloušťka 12,5 mm
42	podhledy	100	podhledy sádrokartonové, tloušťka 12,5 mm
43	podhledy	100	podhledy sádrokartonové, tloušťka 12,5 mm
44	podhledy	100	podhledy sádrokartonové, tloušťka 12,5 mm
45	podhledy	100	podhledy sádrokartonové, tloušťka 12,5 mm
46	podhledy	100	podhledy sádrokartonové, tloušťka 12,5 mm
47	podhledy	100	podhledy sádrokartonové, tloušťka 12,5 mm
48	podhledy	100	podhledy sádrokartonové, tloušťka 12,5 mm
49	podhledy	100	podhledy sádrokartonové, tloušťka 12,5 mm
50	podhledy	100	podhledy sádrokartonové, tloušťka 12,5 mm
51	podhledy	100	podhledy sádrokartonové, tloušťka 12,5 mm
52	podhledy	100	podhledy sádrokartonové, tloušťka 12,5 mm
53	podhledy	100	podhledy sádrokartonové, tloušťka 12,5 mm
54	podhledy	100	podhledy sádrokartonové, tloušťka 12,5 mm
55	podhledy	100	podhledy sádrokartonové, tloušťka 12,5 mm
56	podhledy	100	podhledy sádrokartonové, tloušťka 12,5 mm
57	podhledy	100	podhledy sádrokartonové, tloušťka 12,5 mm
58	podhledy	100	podhledy sádrokartonové, tloušťka 12,5 mm
59	podhledy	100	podhledy sádrokartonové, tloušťka 12,5 mm
60	podhledy	100	podhledy sádrokartonové, tloušťka 12,5 mm
61	podhledy	100	podhledy sádrokartonové, tloušťka 12,5 mm
62	podhledy	100	podhledy sádrokartonové, tloušťka 12,5 mm
63	podhledy	100	podhledy sádrokartonové, tloušťka 12,5 mm
64	podhledy	100	podhledy sádrokartonové, tloušťka 12,5 mm
65	podhledy	100	podhledy sádrokartonové, tloušťka 12,5 mm
66	podhledy	100	podhledy sádrokartonové, tloušťka 12,5 mm
67	podhledy	100	podhledy sádrokartonové, tloušťka 12,5 mm
68	podhledy	100	podhledy sádrokartonové, tloušťka 12,5 mm
69	podhledy	100	podhledy sádrokartonové, tloušťka 12,5 mm
70	podhledy	100	podhledy sádrokartonové, tloušťka 12,5 mm
71	podhledy	100	podhledy sádrokartonové, tloušťka 12,5 mm
72	podhledy	100	podhledy sádrokartonové, tloušťka 12,5 mm
73	podhledy	100	podhledy sádrokartonové, tloušťka 12,5 mm
74	podhledy	100	podhledy sádrokartonové, tloušťka 12,5 mm
75	podhledy	100	podhledy sádrokartonové, tloušťka 12,5 mm
76	podhledy	100	podhledy sádrokartonové, tloušťka 12,5 mm
77	podhledy	100	podhledy sádrokartonové, tloušťka 12,5 mm
78	podhledy	100	podhledy sádrokartonové, tloušťka 12,5 mm
79	podhledy	100	podhledy sádrokartonové, tloušťka 12,5 mm
80	podhledy	100	podhledy sádrokartonové, tloušťka 12,5 mm
81	podhledy	100	podhledy sádrokartonové, tloušťka 12,5 mm
82	podhledy	100	podhledy sádrokartonové, tloušťka 12,5 mm
83	podhledy	100	podhledy sádrokartonové, tloušťka 12,5 mm
84	podhledy	100	podhledy sádrokartonové, tloušťka 12,5 mm
85	podhledy	100	podhledy sádrokartonové, tloušťka 12,5 mm
86	podhledy	100	podhledy sádrokartonové, tloušťka 12,5 mm
87	podhledy	100	podhledy sádrokartonové, tloušťka 12,5 mm
88	podhledy	100	podhledy sádrokartonové, tloušťka 12,5 mm
89	podhledy	100	podhledy sádrokartonové, tloušťka 12,5 mm
90	podhledy	100	podhledy sádrokartonové, tloušťka 12,5 mm
91	podhledy	100	podhledy sádrokartonové, tloušťka 12,5 mm
92	podhledy	100	podhledy sádrokartonové, tloušťka 12,5 mm
93	podhledy	100	podhledy sádrokartonové, tloušťka 12,5 mm
94	podhledy	100	podhledy sádrokartonové, tloušťka 12,5 mm
95	podhledy	100	podhledy sádrokartonové, tloušťka 12,5 mm
96	podhledy	100	podhledy sádrokartonové, tloušťka 12,5 mm
97	podhledy	100	podhledy sádrokartonové, tloušťka 12,5 mm
98	podhledy	100	podhledy sádrokartonové, tloušťka 12,5 mm
99	podhledy	100	podhledy sádrokartonové, tloušťka 12,5 mm
100	podhledy	100	podhledy sádrokartonové, tloušťka 12,5 mm

Odpověď na dotaz č. 1

Výkaz výměr, který tvoří přílohu část přílohy č. 2 zadávací dokumentace, obsahuje položku úprava podkrovi sádrokarton v jednotkové ceně léž dodávku a montáž parozábrany

Rozklad položky položka úprava podkrovi sádrokarton v jednotkové ceně obsahuje dodávku a montáž parozábrany

Položka je určena pro podhled sádrokartonový na plochách šikmých, na ocelový rošt a vloženou tepelnou izolací a parolésnou zábranou, z desek tl. 12,5 mm.

V položce jsou zakalkulovány náklady na zřízení nosné konstrukce, vložení tepelné izolace tl. 16 cm s parotěsnou fólií, dodávku a montáž desek tl. 12,5 mm, včetně úpravy spár a rohů.

V položce není zakalkulována povrchová úprava ploch

Při použití desek jiné tloušťky než 12,5 mm, při zřízení otvorů v plochách svislých, šikmých i vodorovných a při provádění ploch jednotlivě do 10 m² se použijí položky souboru 34228 - 5.9 Příplatky k úpravám podkrovní části A 01 tohoto sborníku.

Dotaz č. 2

Děje položka pro: Skladby a položka pro montáž pro tepelnou izolaci zadní stěny a podkrovní část skladby 02 (skladba střechy)

číslo položky	popis	1)	2)
101010101	skladba střešního pláště	1)	skladba střešního pláště
101010102	skladba střešního pláště	2)	skladba střešního pláště
101010103	skladba střešního pláště	3)	skladba střešního pláště
101010104	skladba střešního pláště	4)	skladba střešního pláště
101010105	skladba střešního pláště	5)	skladba střešního pláště
101010106	skladba střešního pláště	6)	skladba střešního pláště
101010107	skladba střešního pláště	7)	skladba střešního pláště
101010108	skladba střešního pláště	8)	skladba střešního pláště
101010109	skladba střešního pláště	9)	skladba střešního pláště
101010110	skladba střešního pláště	10)	skladba střešního pláště
101010111	skladba střešního pláště	11)	skladba střešního pláště
101010112	skladba střešního pláště	12)	skladba střešního pláště
101010113	skladba střešního pláště	13)	skladba střešního pláště
101010114	skladba střešního pláště	14)	skladba střešního pláště
101010115	skladba střešního pláště	15)	skladba střešního pláště
101010116	skladba střešního pláště	16)	skladba střešního pláště
101010117	skladba střešního pláště	17)	skladba střešního pláště
101010118	skladba střešního pláště	18)	skladba střešního pláště
101010119	skladba střešního pláště	19)	skladba střešního pláště
101010120	skladba střešního pláště	20)	skladba střešního pláště

Odpověď na dotaz č. 2

Zadavatel po přečtení výkazu výměr (příloha č. 2 zadávací dokumentace) konstatuje, že předmětná položka je ve výkazu výměr obsažena, kdy ve výkazu výměr je odkaz na přílohu skladby. Předmětná položka je obsažena v položkách dle odpovědi na dotaz č. 3.

S ohledem na požadavek maximálního použití položek z ceníku RTS byla použita typové položka s dodávkou tepelné izolace o tl. 2x80 mm (v položce je uvedena součtová tloušťka 160 mm)

Dotaz č. 3

Completujeme se, že v rozkladu je duplicitně zahrnuta vata tl. 160 mm v položkách 36, 37 a 38 a duplicitně v položce 109

Pr. 36)	36) obkladový limonitový	0,00	0,24		
11) 12000	obkladový limonitový 12000	1,00	1,00		
12) 12000	obkladový limonitový 12000	1,00	1,00		
13) 12000	obkladový limonitový 12000	1,00	1,00		
14) 12000	obkladový limonitový 12000	1,00	1,00		
15) 12000	obkladový limonitový 12000	1,00	1,00		
16) 12000	obkladový limonitový 12000	1,00	1,00		
17) 12000	obkladový limonitový 12000	1,00	1,00		
18) 12000	obkladový limonitový 12000	1,00	1,00		
19) 12000	obkladový limonitový 12000	1,00	1,00		
20) 12000	obkladový limonitový 12000	1,00	1,00		
21) 12000	obkladový limonitový 12000	1,00	1,00		
22) 12000	obkladový limonitový 12000	1,00	1,00		
23) 12000	obkladový limonitový 12000	1,00	1,00		
24) 12000	obkladový limonitový 12000	1,00	1,00		
25) 12000	obkladový limonitový 12000	1,00	1,00		
26) 12000	obkladový limonitový 12000	1,00	1,00		
27) 12000	obkladový limonitový 12000	1,00	1,00		
28) 12000	obkladový limonitový 12000	1,00	1,00		
29) 12000	obkladový limonitový 12000	1,00	1,00		
30) 12000	obkladový limonitový 12000	1,00	1,00		
31) 12000	obkladový limonitový 12000	1,00	1,00		
32) 12000	obkladový limonitový 12000	1,00	1,00		
33) 12000	obkladový limonitový 12000	1,00	1,00		
34) 12000	obkladový limonitový 12000	1,00	1,00		
35) 12000	obkladový limonitový 12000	1,00	1,00		
36) 12000	obkladový limonitový 12000	1,00	1,00		
37) 12000	obkladový limonitový 12000	1,00	1,00		
38) 12000	obkladový limonitový 12000	1,00	1,00		
109) 12000	obkladový limonitový 12000	1,00	1,00		

Odpověď na dotaz č. 3

Zadavatel prozkoumal výkaz výměr (příloha č. 2 zadávací dokumentace), přičemž konstatuje, že se nejedná o duplicitní výkaz uvedeného materiálu. Položky 36,37,38 výkazu výměr (příloha č. 2 zadávací dokumentace) jsou s dodávkou vaty, viz rozklad výše. Rozdíl je dán, zda se jedná o vodorovný nebo svislý obklad a s použitím impregnovaného či standardního SDK

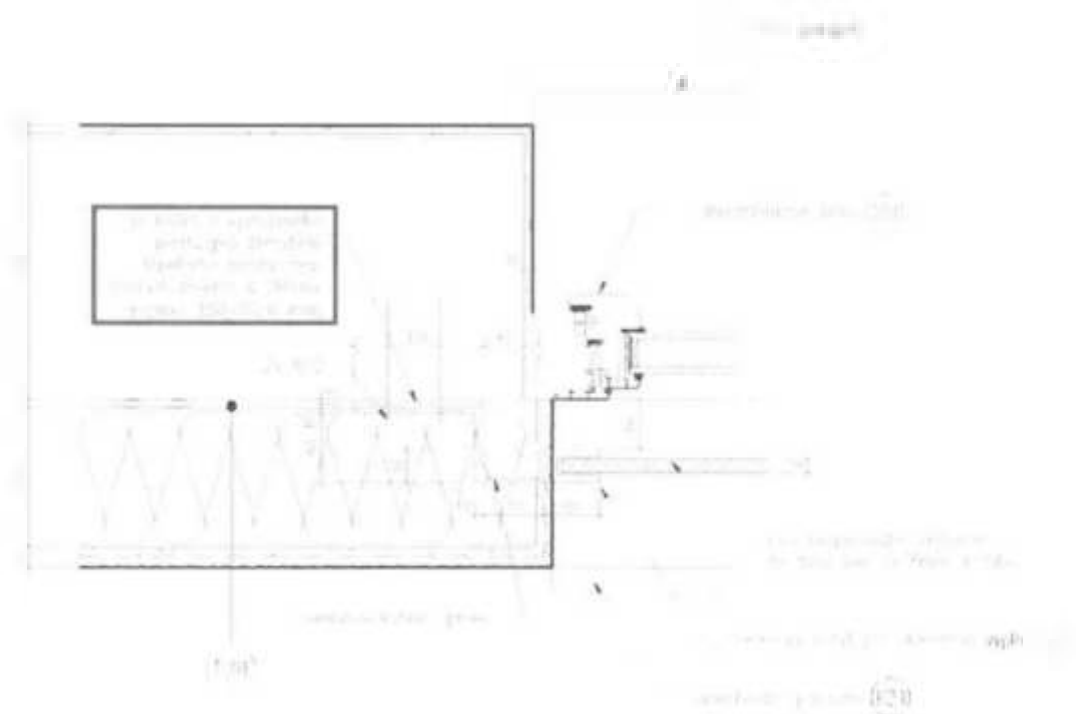
Dotaz č. 4

Prosim o vysvetleni položky č. 105 a 106 a kde se v projektu nacházi										
105	11308	124	10	Předložka pro přechod stěny přes tepelný most	281600	9 00	21 00	0 13	Vložka	na
106	11308	124	10	Předložka pro přechod stěny přes tepelný most	170000	9 00	21 00	0 00	Vložka	na

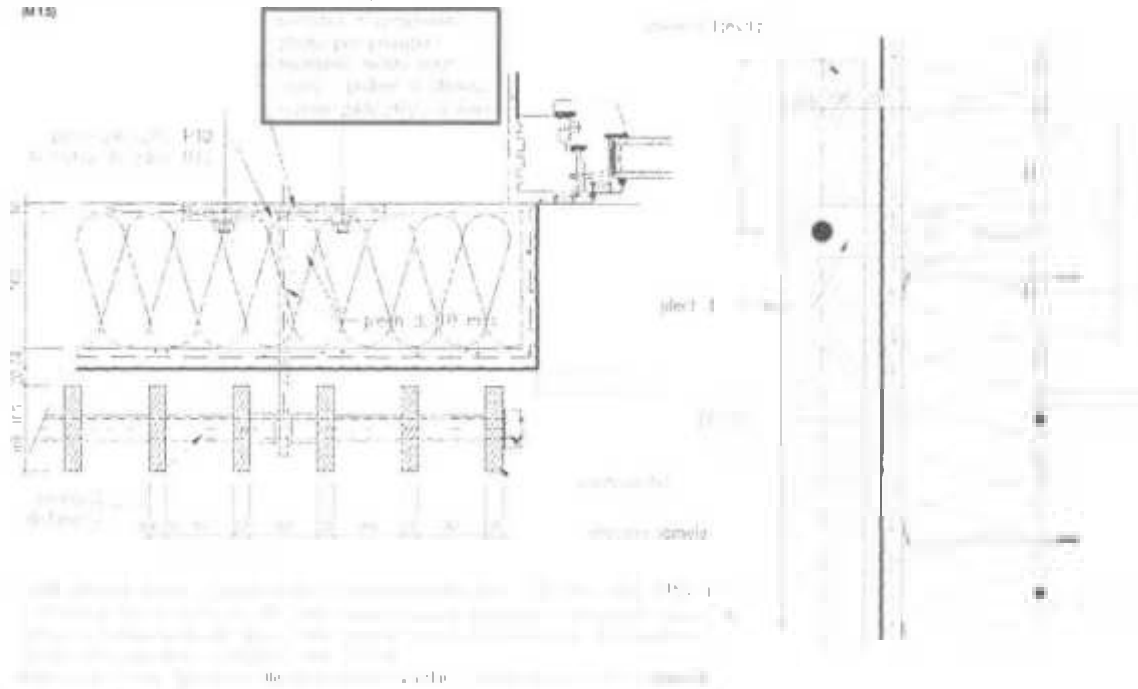
Odpověď na dotaz č. 4

Předmětné položky výkazu výměr (příloha č. 2 zadávací dokumentace) pro navrhované přechod tepelného mostu se nachází v projektové dokumentaci (příloha č. 2 zadávací dokumentace), v části stavební, v dokumentu č. 011 Kniha detailů – detail D.11, resp. D.13 (viz obrázky níže).

DETAIL D 11 - detail kotvení skleněného zábradlí



DETAIL D 13 - detail kování dřevěných lamel



Dotaz č. 5

Chybí projekt pro demolici stávajících objektů. Je možné ho dodat?

Odpověď na dotaz č. 5

Projekt pro demolici stávajících objektů tvoří přílohu tohoto dokumentu jako příloha č. 1 tohoto dokumentu. Tento projekt pro demolici stávajících objektů také tvoří součást přílohy č. 2 zadávací dokumentace.

Dotaz č. 6

U rozpočtu demokre objektu je napočítáno skládkovně za arbestové výrobky u poležky 15 a u poležky 17. Nejedná se dostatečně?

Díl:	Prorábění obrábě		0,00		(K)
Díl: 97	Prorábění obrábě		0,00	21,10	RTS 17/1 (60)
Díl: 98	Demolice		0,00	0,00	
Díl: 99	Demolice		1,94	21,20	RTS 17/1 (60)
Díl: 100	Demolice		0,00	0,00	
Díl: 101	Demolice		1,10	21,20	Všechny (60)
Díl: 102	Demolice		0,00	0,00	
Díl: 103	Demolice		0,00	0,00	
Díl: 104	Demolice		0,00	0,00	
Díl: 105	Demolice		0,00	0,00	
Díl: 106	Demolice		0,00	0,00	
Díl: 107	Demolice		0,00	0,00	
Díl: 108	Demolice		0,00	0,00	
Díl: 109	Demolice		0,00	0,00	
Díl: 110	Demolice		0,00	0,00	
Díl: 111	Demolice		0,00	0,00	
Díl: 112	Demolice		0,00	0,00	
Díl: 113	Demolice		0,00	0,00	
Díl: 114	Demolice		0,00	0,00	
Díl: 115	Demolice		0,00	0,00	
Díl: 116	Demolice		0,00	0,00	
Díl: 117	Demolice		0,00	0,00	
Díl: 118	Demolice		0,00	0,00	
Díl: 119	Demolice		0,00	0,00	
Díl: 120	Demolice		0,00	0,00	
Díl: 121	Demolice		0,00	0,00	
Díl: 122	Demolice		0,00	0,00	
Díl: 123	Demolice		0,00	0,00	
Díl: 124	Demolice		0,00	0,00	
Díl: 125	Demolice		0,00	0,00	
Díl: 126	Demolice		0,00	0,00	
Díl: 127	Demolice		0,00	0,00	
Díl: 128	Demolice		0,00	0,00	
Díl: 129	Demolice		0,00	0,00	
Díl: 130	Demolice		0,00	0,00	
Díl: 131	Demolice		0,00	0,00	
Díl: 132	Demolice		0,00	0,00	
Díl: 133	Demolice		0,00	0,00	
Díl: 134	Demolice		0,00	0,00	
Díl: 135	Demolice		0,00	0,00	
Díl: 136	Demolice		0,00	0,00	
Díl: 137	Demolice		0,00	0,00	
Díl: 138	Demolice		0,00	0,00	
Díl: 139	Demolice		0,00	0,00	
Díl: 140	Demolice		0,00	0,00	
Díl: 141	Demolice		0,00	0,00	
Díl: 142	Demolice		0,00	0,00	
Díl: 143	Demolice		0,00	0,00	
Díl: 144	Demolice		0,00	0,00	
Díl: 145	Demolice		0,00	0,00	
Díl: 146	Demolice		0,00	0,00	
Díl: 147	Demolice		0,00	0,00	
Díl: 148	Demolice		0,00	0,00	
Díl: 149	Demolice		0,00	0,00	
Díl: 150	Demolice		0,00	0,00	
Díl: 151	Demolice		0,00	0,00	
Díl: 152	Demolice		0,00	0,00	
Díl: 153	Demolice		0,00	0,00	
Díl: 154	Demolice		0,00	0,00	
Díl: 155	Demolice		0,00	0,00	
Díl: 156	Demolice		0,00	0,00	
Díl: 157	Demolice		0,00	0,00	
Díl: 158	Demolice		0,00	0,00	
Díl: 159	Demolice		0,00	0,00	
Díl: 160	Demolice		0,00	0,00	
Díl: 161	Demolice		0,00	0,00	
Díl: 162	Demolice		0,00	0,00	
Díl: 163	Demolice		0,00	0,00	
Díl: 164	Demolice		0,00	0,00	
Díl: 165	Demolice		0,00	0,00	
Díl: 166	Demolice		0,00	0,00	
Díl: 167	Demolice		0,00	0,00	
Díl: 168	Demolice		0,00	0,00	
Díl: 169	Demolice		0,00	0,00	
Díl: 170	Demolice		0,00	0,00	
Díl: 171	Demolice		0,00	0,00	
Díl: 172	Demolice		0,00	0,00	
Díl: 173	Demolice		0,00	0,00	
Díl: 174	Demolice		0,00	0,00	
Díl: 175	Demolice		0,00	0,00	
Díl: 176	Demolice		0,00	0,00	
Díl: 177	Demolice		0,00	0,00	
Díl: 178	Demolice		0,00	0,00	
Díl: 179	Demolice		0,00	0,00	
Díl: 180	Demolice		0,00	0,00	
Díl: 181	Demolice		0,00	0,00	
Díl: 182	Demolice		0,00	0,00	
Díl: 183	Demolice		0,00	0,00	
Díl: 184	Demolice		0,00	0,00	
Díl: 185	Demolice		0,00	0,00	
Díl: 186	Demolice		0,00	0,00	
Díl: 187	Demolice		0,00	0,00	
Díl: 188	Demolice		0,00	0,00	
Díl: 189	Demolice		0,00	0,00	
Díl: 190	Demolice		0,00	0,00	
Díl: 191	Demolice		0,00	0,00	
Díl: 192	Demolice		0,00	0,00	
Díl: 193	Demolice		0,00	0,00	
Díl: 194	Demolice		0,00	0,00	
Díl: 195	Demolice		0,00	0,00	
Díl: 196	Demolice		0,00	0,00	
Díl: 197	Demolice		0,00	0,00	
Díl: 198	Demolice		0,00	0,00	
Díl: 199	Demolice		0,00	0,00	
Díl: 200	Demolice		0,00	0,00	

Odpověď na dotaz č. 6

Zadavatel k výše uvedenému dotazu uvádí, že položka demontáže výkazu výměr neobsahuje poplatek za skládkovné a nejedná se tedy o duplicitní výkaz výměr.

Dotaz č. 7

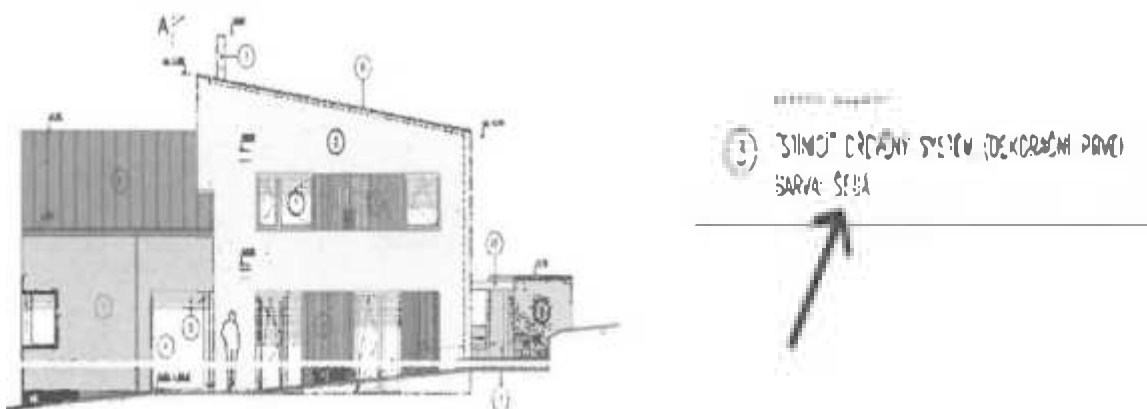
Chybi projekt pro demolici stávajících objektů. Je možné ho dodat?

Odpověď na dotaz č. 7

Zadavatel odkazuje v plném rozsahu na odpověď na dotaz č. 5 tohoto dokumentu

Dotaz č. 8

U stínící dřevěných lamel je rozpor v pohledech a rozpor ve výpisu prvků. Kde se v pohledech uvede barva šedá | předpokládá přirozeného rezednutí sibiřského modřínu| ale ve výpisu je barva OUB. Na Sibiřské modřině se používají speciální olejové nátěrové materiály, které jsou poměrně šedé. Jak se tedy má zachovat?



8

013	stínící lamely	lamely dřevěné, modřinové, šířka 120 mm, délka 2100 mm, tloušťka 100 mm, lesklý povrch, barva šedá, předpokládá přirozeného rezednutí sibiřského modřínu	-	OUB	112 x 250	1990
014	stínící lamely	lamely dřevěné, modřinové, šířka 120 mm, délka 2100 mm, tloušťka 100 mm, lesklý povrch, barva šedá, předpokládá přirozeného rezednutí sibiřského modřínu	-	OUB	112 x 250	1990

Odpověď na dotaz č. 8

Uvedené stínící dřevěné lamely mají být skutečně v provedení sibiřský modřin a v barevném odstínu odpovídajícím přirozenému zesednutí. Tj. měl by být použit speciální olejový nátěr pro dosažení uvedeného vzhledu. Zadavatel uveřejňuje opravenou Tabulku ostatních výrobků, která tvoří přílohu č. 2 tohoto dokumentu (viz soubor D1_010_ARS_019_tbv_01_OI_02.pdf) a zároveň nahrazuje Tabulku ostatních výrobků ve znění před změnou provedenou tímto dokumentem.

Pro lepší přehlednost zadavatel uveřejní tento soubor v projektové dokumentaci (příloha č. 2 zadávací dokumentace), kde dojde k nahrazení původního souboru souborem upraveným

Dotaz č. 9

V výkazu výměr jsme našli práci spojené s osazením akumulční jímky (pod č. 18) tedy: zemní práce, převrný zeminy, skladkové, hutněný výkopu, podkladní lože, betonové armované dno, odtěpy a hřebenění koem jímky atd... je to se toto má ocenit? Také chybí vzorový řez jímky s výškou sem. To samé platí: pro čerpací šachtu (pod č. 21)

14.014	práce spojené s osazením akumulční jímky (pod č. 18)	18	1.000,00	2,00	21,00	0,00	VB.176	18.0
15.015	práce spojené s osazením akumulční jímky (pod č. 18)	18	1.000,00	2,00	21,00	0,00	VB.176	18.0
16.016	práce spojené s osazením akumulční jímky (pod č. 18)	18	1.000,00	2,00	21,00	0,00	VB.176	18.0
17.017	práce spojené s osazením akumulční jímky (pod č. 18)	18	1.000,00	2,00	21,00	0,00	VB.176	18.0
18.018	práce spojené s osazením akumulční jímky (pod č. 18)	18	1.000,00	2,00	21,00	0,00	VB.176	18.0
19.019	práce spojené s osazením akumulční jímky (pod č. 18)	18	1.000,00	2,00	21,00	0,00	VB.176	18.0
20.020	práce spojené s osazením akumulční jímky (pod č. 18)	18	1.000,00	2,00	21,00	0,00	VB.176	18.0
21.021	práce spojené s osazením akumulční jímky (pod č. 18)	18	1.000,00	2,00	21,00	0,00	VB.176	18.0

Odpověď na dotaz č. 9

K dotazu účastníka zadavatel uvádí, že práce spojené s osazením akumulční jímky jsou obsaženy ve výkazu výměr (příloha č. 2 projektové dokumentace) v části Zdravotechnika.

Práce spojené s osazením akumulční jímky jsou obsaženy v příslušném kompletu zahrnující veškeré práce nutné k provedení díla. Z doplněných řezů jednoznačně vyplývají objemy zemních prací a podkladních konstrukcí nutných pro stanovení jednotkové ceny.

Na základě požadavku zadavatel doplňuje vzorový řez čerpací šachtou a akumulční (resp. retenční) jímky, který tvoří přílohu č. 3 tohoto dokumentu (viz. soubor D1_050_ZT1_006_rez_01_DI_02), a který zároveň nahrazuje původní předmětný soubor ve znění před změnou provedenou tímto dokumentem.

Pro lepší přehlednost zadavatel uveřejní tento soubor v projektové dokumentaci (příloha č. 2 zadávací dokumentace), kde dojde k nahrazení původního souboru souborem upraveným

Zadavatel tímto dále upravuje zadávací podmínky veřejné zakázky, konkrétně zadavatel uveřejňuje upravený návrh smlouvy o dílo (příloha č. 1 zadávací dokumentace), v rámci kterého došlo k následujícím změnám.

V čl. 3 odst. 7 návrhu smlouvy o dílo došlo ke změnám v definici pojmů, konkrétně došlo ke změně čl. 3 odst. 7 písm. d), e) a k doplnění písm. g) s následujícím zněním:

- d) dokončení stavby se rozumí datum, uvedené ve smlouvě o dílo, v němž má zhotovitel práce na díle ukončit a předat objednateli doklady nutné pro vydání kolaudačního souhlasu;
- e) předáním a převzetím díla (předání a převzetí stavby) se rozumí okamžik podpisu protokolu o předání a převzetí díla bez vad a nedodětků,

- g) kolaudačním souhlasem se rozumí doklad o povolení užívání stavby vydaný příslušným orgánem.

V článku 5 odst. 5 smlouvy o dílo došlo k úpravě znění následovně:

5. *Předmět díla dle tohoto článku mimo jiné tvoří vybudování zařízení staveniště, provádění a řízení stavebních prací, obsluha zařízení a materiálů, dopravy, dodávek, proclení, zdanění, skladování, pojištění, vedení deníku stavby, zabezpečení požadovaných znaků jakosti a metody jejich prokázání včetně příslušných zkoušek, vypracování geometrického plánu pro vklad do katastru nemovitostí, poskytnutí součinnosti k zajištění kolaudačního souhlasu s užíváním stavby včetně účasti na kolaudační prohlídce, vytyčení všech inženýrských sítí, vypracování projektové dokumentace skutečného provedení stavby, vypracování podkladů pro změnové listy, vypracování technologického postupu pro demoliční práce zkušebních protokolů, revizní zprávy, testů a dokladů dle zákona č. 22/1997 Sb., o technických požadavcích na výrobky a o změně a doplnění některých zákonů v platném znění, prohlášení o shodě, seznam doporučených náhradních dílů, předepsané ochranné a bezpečnostní pomůcky, zpracování a dodání provozních či jiných předpisů pro provoz a údržbu díla, zaškolení pracovníků uživatele, dokončení stavby pro uvedení do trvalého provozu, dokumentace skutečného provedení díla, poskytnutí záruk na celé dílo, servis a odstraňování vad v záruční době, zkušební provoz – ověření funkčnosti všech technologií a řídicích prvků zabudovaných v objektu za účasti budoucího uživatele stavby, předání návodu k užívání a poučení budoucích uživatelů o správné prováděné údržbě objektu, zejména provedení všech předepsaných a funkčních zkoušek včetně vystavení dokladů a jejich provedení, je-li relevantní - topná zkouška v délce trvání 72 hodin na náklady zhotovitele, je-li relevantní - funkční zkoušky v délce trvání 72 hodin všech instalovaných technologií a technologických celků na náklady zhotovitele, zpracování výrobní / dílenské dokumentace, provádění průběžných testů a komplexních zkoušek, sumenzace podkladů pro kolaudaci kompletního díla.*

V článku 6 odst. 3 a 4 návrhu smlouvy o dílo došlo k úpravě doby plnění smlouvy následujícím způsobem:

3. *Zhotovitel dokončí práce na díle a předá podklady potřebné pro kolaudační prohlídku stavby do 54 týdnů od převzetí staveniště, po tomto termínu proběhne zkušební provoz v délce dvou týdnů.*
4. *Termín řídného předání a převzetí díla do 56 týdnů od převzetí staveniště.*

V návaznosti na výše uvedenou změnu návrhu kupní smlouvy, týkající se doby plnění, zadavatel mění zadávací dokumentaci v části čl. 5 Doba a místo plnění veřejné zakázky v odstavci 1 větě první následujícím způsobem:

„Dodavatel splní předmět veřejné zakázky do 56 týdnů od převzetí staveniště...“

Článek 8 odst. 3 věta druhá návrhu smlouvy o dílo, byl doplněn následujícím způsobem:

3. *..... Zbýlých 10 % (deset procent) z celkové ceny díla je zhotovitel oprávněn fakturovat po objednatelům potvrzením odstranění vad a nedodělků vytknutých při předání a převzetí díla a závad vyznačených v předávacím protokolu včetně vad kolaudačních, po vydání kolaudačního souhlasu a po předání originálu záruční listiny ve smyslu článku 11 odst. 12 smlouvy o dílo.*

Článek 12 návrhu smlouvy o dílo byl doplněn o odst. 3 – 8, přičemž u předchozích odstavců 3 až 8 došlo k přečíslování na odst. 9 až 14. Nové čl. 12 odst. 3 až 8 zní:

3. Smluvní pokuta 25 000 Kč za každý jednotlivý případ porušení předpisů BOZP nebo provozního řádu stavby pracovníkem zhotovitele (např. nepoužívání předepsaných osobních ochranných prostředků, apod.) a/nebo nesplnění pokynu koordinátora BOZP
4. Smluvní pokuta 10 000 Kč za každý jednotlivý případ porušení zákazu kouření a požívání alkoholických nápojů nebo jiných omamných a psychotropních látek na stavbě
5. Smluvní pokuta 20 000 Kč za každý případ znečištění vozovky, popřípadě jiného prostoru mimo prostor staveniště, pokud není ihned odstraněno v souladu s touto smlouvou.
6. Smluvní pokuta v případě neúčasti zástupce zhotovitele na kontrolních dnech se sjednává ve výši 10 000 Kč za každý případ neúčasti.
7. Smluvní pokuta ve výši 3 000 Kč denně se sjednává za nesplnění každé jednotlivé dohodnuté povinnosti zhotovitele vyplývající z kontrolního dne, které budou jako takové objednatelům z zápisů z kontrolního dne označeny.
8. Smluvní pokuta pro případ porušení povinnosti zhotovitele předložit účinnou pojistnou smlouvu a udržovat ji v platnosti podle bodu této smlouvy se sjednává ve výši 5 000 Kč za každý den prodlení.

V článku 14 odst. 5 smlouvy o dílo došlo k úpravě ustanovení, týkající se povinnosti předložit pojistnou smlouvu. Nově toto ustanovení zní:

5. Zhotovitel prohlašuje, že disponuje pojistnou smlouvou s pojistným plněním ve výši alespoň 10 mil. Kč, v níž je zhotovitel pojištěn na škodu a škody, která mohou vzniknout při jeho činnosti včetně možných škod způsobených pracovníky zhotovitele. Zhotovitel je povinen udržovat sjednané pojištění v platnosti po celou dobu realizace díla. Zhotovitel je povinen prokázat do 10 dnů od uzavření smlouvy prokázat splnění skutečnosti podle tohoto odstavce, tj. předložit objednateli k nahlédnutí stejnopis aktuálně platné pojistné smlouvy a/nebo potvrzení pojišťovny o trvání pojistné smlouvy. Požadovaná pojistná smlouva se musí vztahovat i na veškeré plnění realizované prostřednictvím poddávatele. K výročí smlouvy předkládá zhotovitel sám bez vyzvání doklad prokazující platnost pojistné smlouvy.

Upravený návrh smlouvy o dílo tvoří nedílnou součást tohoto dokumentu jako příloha č. 4 a nahrazuje návrh smlouvy o dílo (příloha č. 1 zadávací dokumentace) ve znění před změnou provedenou tímto dokumentem.

Místo a lhůta pro podání nabídek

S ohledem na výše uvedené zadavatel rozhodl o přiměřeném prodloužení lhůty pro podání nabídek. Lhůta pro podání nabídek nově končí dne 25. 5. 2018 v 13:00 hodin.

Místo podání nabídek se nemění a je platné dle zadávacích podmínek.

Přílohy:

Příloha č. 1 – Příloha č. 02 – projektová dokumentace a VV – část 2 (projekt pro demolicí)

Příloha č. 2 - D1_010_ARS_019_tbv_01_D1_02

Příloha č. 3 - D1_050_ZT1_006_rez_01_D1_2

Příloha č. 4 – Příloha č. 1 – návrh smlouvy o dílo ke dni 17. 4. 2018

Za zástupce zadavatele na základě pověření

V Hradci Králové dne 17. 4. 2018

Centrum investic, rozvoje a inovací

Vysvětlení a změna zadávací dokumentace č. 3

Veřejná zakázka: Zvýšení dostupnosti komunitních pobytových služeb v lokalitě Kostelec nad Orlicí – stavební práce

Ev. č. VVZ: Z2018-008132

Zadavatel: Královéhradecký kraj, se sídlem Pivovarské náměstí 1245, 500 03 Hradec Králové, IČO 708 89 546

Způsob zadání: Dlevené nadlimitní řízení veřejné zakázky na stavební práce podle zákona č. 134/2016 Sb., o zadávání veřejných zakázek, ve znění pozdějších předpisů (dále jen „zákon“)

Zadavatel poskytuje vysvětlení a změna zadávací dokumentaci v souladu s § 98 odst. 3 zákona na základě předchozí žádosti dodavatele a bez předchozí žádosti dodavatele.

Dolaz č. 1

Dodatečné informace

Spatřujeme rozpor mezi rozpočtem a PD a to u položky domovního telefonu. V rozpočtu je pod číslem položky 23 a 24 v rozpočtu slaboproud a v PD pod označením O. Jak se toto správně má nacenit?

Příložkový soupis prací a dodávek											
A	B	C	D	E	F	G	H	I	J	K	L
1	23	SO 01 - 23	Slaboproud	1,0000	0,00	0,00	0,00	0,00	0,00	0,00	0,00
2	24	SO 01 01	SLABOPROUD	1,0000	0,00	0,00	0,00	0,00	0,00	0,00	0,00
3	24	SO 01 01	SLABOPROUD	1,0000	0,00	0,00	0,00	0,00	0,00	0,00	0,00
4	24	SO 01 01	SLABOPROUD	1,0000	0,00	0,00	0,00	0,00	0,00	0,00	0,00
5	24	SO 01 01	SLABOPROUD	1,0000	0,00	0,00	0,00	0,00	0,00	0,00	0,00
6	24	SO 01 01	SLABOPROUD	1,0000	0,00	0,00	0,00	0,00	0,00	0,00	0,00
7	24	SO 01 01	SLABOPROUD	1,0000	0,00	0,00	0,00	0,00	0,00	0,00	0,00
8	24	SO 01 01	SLABOPROUD	1,0000	0,00	0,00	0,00	0,00	0,00	0,00	0,00
9	24	SO 01 01	SLABOPROUD	1,0000	0,00	0,00	0,00	0,00	0,00	0,00	0,00
10	24	SO 01 01	SLABOPROUD	1,0000	0,00	0,00	0,00	0,00	0,00	0,00	0,00
11	24	SO 01 01	SLABOPROUD	1,0000	0,00	0,00	0,00	0,00	0,00	0,00	0,00
12	24	SO 01 01	SLABOPROUD	1,0000	0,00	0,00	0,00	0,00	0,00	0,00	0,00
13	24	SO 01 01	SLABOPROUD	1,0000	0,00	0,00	0,00	0,00	0,00	0,00	0,00
14	24	SO 01 01	SLABOPROUD	1,0000	0,00	0,00	0,00	0,00	0,00	0,00	0,00
15	24	SO 01 01	SLABOPROUD	1,0000	0,00	0,00	0,00	0,00	0,00	0,00	0,00
16	24	SO 01 01	SLABOPROUD	1,0000	0,00	0,00	0,00	0,00	0,00	0,00	0,00
17	24	SO 01 01	SLABOPROUD	1,0000	0,00	0,00	0,00	0,00	0,00	0,00	0,00
18	24	SO 01 01	SLABOPROUD	1,0000	0,00	0,00	0,00	0,00	0,00	0,00	0,00
19	24	SO 01 01	SLABOPROUD	1,0000	0,00	0,00	0,00	0,00	0,00	0,00	0,00
20	24	SO 01 01	SLABOPROUD	1,0000	0,00	0,00	0,00	0,00	0,00	0,00	0,00
21	24	SO 01 01	SLABOPROUD	1,0000	0,00	0,00	0,00	0,00	0,00	0,00	0,00
22	24	SO 01 01	SLABOPROUD	1,0000	0,00	0,00	0,00	0,00	0,00	0,00	0,00
23	24	SO 01 01	SLABOPROUD	1,0000	0,00	0,00	0,00	0,00	0,00	0,00	0,00
24	24	SO 01 01	SLABOPROUD	1,0000	0,00	0,00	0,00	0,00	0,00	0,00	0,00
25	24	SO 01 01	SLABOPROUD	1,0000	0,00	0,00	0,00	0,00	0,00	0,00	0,00
26	24	SO 01 01	SLABOPROUD	1,0000	0,00	0,00	0,00	0,00	0,00	0,00	0,00
27	24	SO 01 01	SLABOPROUD	1,0000	0,00	0,00	0,00	0,00	0,00	0,00	0,00
28	24	SO 01 01	SLABOPROUD	1,0000	0,00	0,00	0,00	0,00	0,00	0,00	0,00
29	24	SO 01 01	SLABOPROUD	1,0000	0,00	0,00	0,00	0,00	0,00	0,00	0,00
30	24	SO 01 01	SLABOPROUD	1,0000	0,00	0,00	0,00	0,00	0,00	0,00	0,00
31	24	SO 01 01	SLABOPROUD	1,0000	0,00	0,00	0,00	0,00	0,00	0,00	0,00
32	24	SO 01 01	SLABOPROUD	1,0000	0,00	0,00	0,00	0,00	0,00	0,00	0,00
33	24	SO 01 01	SLABOPROUD	1,0000	0,00	0,00	0,00	0,00	0,00	0,00	0,00
34	24	SO 01 01	SLABOPROUD	1,0000	0,00	0,00	0,00	0,00	0,00	0,00	0,00
35	24	SO 01 01	SLABOPROUD	1,0000	0,00	0,00	0,00	0,00	0,00	0,00	0,00
36	24	SO 01 01	SLABOPROUD	1,0000	0,00	0,00	0,00	0,00	0,00	0,00	0,00
37	24	SO 01 01	SLABOPROUD	1,0000	0,00	0,00	0,00	0,00	0,00	0,00	0,00
38	24	SO 01 01	SLABOPROUD	1,0000	0,00	0,00	0,00	0,00	0,00	0,00	0,00
39	24	SO 01 01	SLABOPROUD	1,0000	0,00	0,00	0,00	0,00	0,00	0,00	0,00
40	24	SO 01 01	SLABOPROUD	1,0000	0,00	0,00	0,00	0,00	0,00	0,00	0,00
41	24	SO 01 01	SLABOPROUD	1,0000	0,00	0,00	0,00	0,00	0,00	0,00	0,00
42	24	SO 01 01	SLABOPROUD	1,0000	0,00	0,00	0,00	0,00	0,00	0,00	0,00
43	24	SO 01 01	SLABOPROUD	1,0000	0,00	0,00	0,00	0,00	0,00	0,00	0,00
44	24	SO 01 01	SLABOPROUD	1,0000	0,00	0,00	0,00	0,00	0,00	0,00	0,00
45	24	SO 01 01	SLABOPROUD	1,0000	0,00	0,00	0,00	0,00	0,00	0,00	0,00
46	24	SO 01 01	SLABOPROUD	1,0000	0,00	0,00	0,00	0,00	0,00	0,00	0,00
47	24	SO 01 01	SLABOPROUD	1,0000	0,00	0,00	0,00	0,00	0,00	0,00	0,00
48	24	SO 01 01	SLABOPROUD	1,0000	0,00	0,00	0,00	0,00	0,00	0,00	0,00
49	24	SO 01 01	SLABOPROUD	1,0000	0,00	0,00	0,00	0,00	0,00	0,00	0,00
50	24	SO 01 01	SLABOPROUD	1,0000	0,00	0,00	0,00	0,00	0,00	0,00	0,00
51	24	SO 01 01	SLABOPROUD	1,0000	0,00	0,00	0,00	0,00	0,00	0,00	0,00

Odpověď na dolaz č. 1

K dotazu zadavatel dodává, že se nejedná o duplicitní vykázání uvedených položky. Ve slaboproudé části je v uvedených položkách zamýšlená instalace pouze v rámci interiérového řešení objektu. Ve stavební části pod ozn. č. 18 je zamýšleno pouze vybavení v rámci

řešeného oplocení. Prvky musí být vzájemně kompatibilní. Tato informace je doplněna do D1_010_ARS_019_tbv_01_DI_03, který tvoří přílohu č. 1 tohoto dokumentu a zároveň nahrazuje dokument D1_010_ARS_019_tbv_01_DI_02, který je součástí přílohy č. 2 projektové dokumentace s VV.

Pro lepší přehlednost zadavatel uveřejní tento soubor v projektové dokumentaci (příloha č. 2 zadávací dokumentace), kde dojde k nahrazení původního souboru souborem upraveným.

Dotaz č. 2

Posílám o vysvětlení položky č. 170 v rozpočtu architektonicko-stavební řešení. Označení O 22 Ventilací set pro přirozené větrání, kde se nachází? Blížší specifikace vnitřního nastavitelného krytu?

Položkový souhrn pro a dodávek

S 01	SO21-TE Ventilace USP pro nákladní vozny
O 01 01 00	ARCHITEKTONICKO-STAVEBNÍ ŘEŠENÍ
R 01 01 00	Práce

Průběžný kód	Popis	Množství	Jednotka	Cena	Podíl	Podíl (%)
01	SO21-TE Ventilace USP pro nákladní vozny	1	ks	100000	100000	100
02	SO21-TE Ventilace USP pro nákladní vozny	1	ks	100000	100000	100
03	SO21-TE Ventilace USP pro nákladní vozny	1	ks	100000	100000	100
04	SO21-TE Ventilace USP pro nákladní vozny	1	ks	100000	100000	100
05	SO21-TE Ventilace USP pro nákladní vozny	1	ks	100000	100000	100
06	SO21-TE Ventilace USP pro nákladní vozny	1	ks	100000	100000	100
07	SO21-TE Ventilace USP pro nákladní vozny	1	ks	100000	100000	100
08	SO21-TE Ventilace USP pro nákladní vozny	1	ks	100000	100000	100
09	SO21-TE Ventilace USP pro nákladní vozny	1	ks	100000	100000	100
10	SO21-TE Ventilace USP pro nákladní vozny	1	ks	100000	100000	100
11	SO21-TE Ventilace USP pro nákladní vozny	1	ks	100000	100000	100
12	SO21-TE Ventilace USP pro nákladní vozny	1	ks	100000	100000	100
13	SO21-TE Ventilace USP pro nákladní vozny	1	ks	100000	100000	100
14	SO21-TE Ventilace USP pro nákladní vozny	1	ks	100000	100000	100
15	SO21-TE Ventilace USP pro nákladní vozny	1	ks	100000	100000	100
16	SO21-TE Ventilace USP pro nákladní vozny	1	ks	100000	100000	100
17	SO21-TE Ventilace USP pro nákladní vozny	1	ks	100000	100000	100
18	SO21-TE Ventilace USP pro nákladní vozny	1	ks	100000	100000	100
19	SO21-TE Ventilace USP pro nákladní vozny	1	ks	100000	100000	100
20	SO21-TE Ventilace USP pro nákladní vozny	1	ks	100000	100000	100
21	SO21-TE Ventilace USP pro nákladní vozny	1	ks	100000	100000	100
22	SO21-TE Ventilace USP pro nákladní vozny	1	ks	100000	100000	100
23	SO21-TE Ventilace USP pro nákladní vozny	1	ks	100000	100000	100
24	SO21-TE Ventilace USP pro nákladní vozny	1	ks	100000	100000	100
25	SO21-TE Ventilace USP pro nákladní vozny	1	ks	100000	100000	100
26	SO21-TE Ventilace USP pro nákladní vozny	1	ks	100000	100000	100
27	SO21-TE Ventilace USP pro nákladní vozny	1	ks	100000	100000	100
28	SO21-TE Ventilace USP pro nákladní vozny	1	ks	100000	100000	100
29	SO21-TE Ventilace USP pro nákladní vozny	1	ks	100000	100000	100
30	SO21-TE Ventilace USP pro nákladní vozny	1	ks	100000	100000	100
31	SO21-TE Ventilace USP pro nákladní vozny	1	ks	100000	100000	100
32	SO21-TE Ventilace USP pro nákladní vozny	1	ks	100000	100000	100
33	SO21-TE Ventilace USP pro nákladní vozny	1	ks	100000	100000	100
34	SO21-TE Ventilace USP pro nákladní vozny	1	ks	100000	100000	100
35	SO21-TE Ventilace USP pro nákladní vozny	1	ks	100000	100000	100
36	SO21-TE Ventilace USP pro nákladní vozny	1	ks	100000	100000	100
37	SO21-TE Ventilace USP pro nákladní vozny	1	ks	100000	100000	100
38	SO21-TE Ventilace USP pro nákladní vozny	1	ks	100000	100000	100
39	SO21-TE Ventilace USP pro nákladní vozny	1	ks	100000	100000	100
40	SO21-TE Ventilace USP pro nákladní vozny	1	ks	100000	100000	100
41	SO21-TE Ventilace USP pro nákladní vozny	1	ks	100000	100000	100
42	SO21-TE Ventilace USP pro nákladní vozny	1	ks	100000	100000	100
43	SO21-TE Ventilace USP pro nákladní vozny	1	ks	100000	100000	100
44	SO21-TE Ventilace USP pro nákladní vozny	1	ks	100000	100000	100
45	SO21-TE Ventilace USP pro nákladní vozny	1	ks	100000	100000	100
46	SO21-TE Ventilace USP pro nákladní vozny	1	ks	100000	100000	100
47	SO21-TE Ventilace USP pro nákladní vozny	1	ks	100000	100000	100
48	SO21-TE Ventilace USP pro nákladní vozny	1	ks	100000	100000	100
49	SO21-TE Ventilace USP pro nákladní vozny	1	ks	100000	100000	100
50	SO21-TE Ventilace USP pro nákladní vozny	1	ks	100000	100000	100
51	SO21-TE Ventilace USP pro nákladní vozny	1	ks	100000	100000	100
52	SO21-TE Ventilace USP pro nákladní vozny	1	ks	100000	100000	100
53	SO21-TE Ventilace USP pro nákladní vozny	1	ks	100000	100000	100
54	SO21-TE Ventilace USP pro nákladní vozny	1	ks	100000	100000	100
55	SO21-TE Ventilace USP pro nákladní vozny	1	ks	100000	100000	100
56	SO21-TE Ventilace USP pro nákladní vozny	1	ks	100000	100000	100
57	SO21-TE Ventilace USP pro nákladní vozny	1	ks	100000	100000	100
58	SO21-TE Ventilace USP pro nákladní vozny	1	ks	100000	100000	100
59	SO21-TE Ventilace USP pro nákladní vozny	1	ks	100000	100000	100
60	SO21-TE Ventilace USP pro nákladní vozny	1	ks	100000	100000	100
61	SO21-TE Ventilace USP pro nákladní vozny	1	ks	100000	100000	100
62	SO21-TE Ventilace USP pro nákladní vozny	1	ks	100000	100000	100
63	SO21-TE Ventilace USP pro nákladní vozny	1	ks	100000	100000	100
64	SO21-TE Ventilace USP pro nákladní vozny	1	ks	100000	100000	100
65	SO21-TE Ventilace USP pro nákladní vozny	1	ks	100000	100000	100
66	SO21-TE Ventilace USP pro nákladní vozny	1	ks	100000	100000	100
67	SO21-TE Ventilace USP pro nákladní vozny	1	ks	100000	100000	100
68	SO21-TE Ventilace USP pro nákladní vozny	1	ks	100000	100000	100
69	SO21-TE Ventilace USP pro nákladní vozny	1	ks	100000	100000	100
70	SO21-TE Ventilace USP pro nákladní vozny	1	ks	100000	100000	100

↓

Odpověď na dotaz č. 2

Uvedený ventilací set s ozn. 22 je navrhován z důvodu zajištění příčného přirozeného provětrávání skladu nářadí m č. 1.12 Referenčním řešením může být např. větrací set TL98 určený pro sklady, garáže, sklepy, přičemž zadavatel přepouští možnost nabídnout rovnocenného řešení.

Dotaz č. 3

Ve výpisu interiérových dveří (výkres s názvem: D1_010_ARS_015_tbd_00) Jsou pod položkou č. 17 uvedeny dveře do skladu nářadí. Tyto dveře mají mít požnost zamykání. Avšak ve výkresu je patrně

že jsou to dveře posuvné na zeď (nikoli do pouzdra) obávám se, že posuvné dveře na stěnu nelze provést jako zamykací jinak než na petlici a visací zámek. Je to takto myšleno?

Odpověď na dotaz č. 3

Zadavatel požaduje provedení s uzamykáním posuvných dveří v provedení petlice a visacího zámku

Dotaz č. 4

Ve výpisu interiérových dveří (výkres s názvem: D1_010_ARS_015_tbd_00) Jsou pod položkou č. 01L - tyto dveře v půdorysech nejsou k nalezení. Předpokládáme tedy že se jedná o dveře, které jsou ve výkresu půdorysu INP označeny jako 01P (dveře do technické místnosti 1.03). Pokud je to tak, tak ve výpisu je špatně uvedeno otvírání dveří. Jak je to tedy správně?

Odpověď na dotaz č. 4

Zadavatel k dotazu uvádí, že se jedná o chybné označení. Správné označení v tabulce dveří je „01P“, které tímto zadavatel mění, viz obrázek níže.

ÚSP pro objekt K22075, Jelenova 938, Bostelec nad Orlími
D 3_010ARS

TABULKA DVEŘÍ - INTERIÉROVÝCH

Kód dveří	Výběr dveří											Baud = 1		Dveřní mřížka
	Specif. č. dveří	Objekt / Místnost	Šířka	Výška	Otvírání (V/P)	Počet křídla	Průhlednost	Neobdvoř. výška	Povrchové úprava	Počet rovin	Výběr na pr. úv.	Bezpeč. ovládací	Medio - kábel	
01P	01000001	110000010101	900	1970	P	1			010000010101				010000010101	0100
01P	01000001	110000010101	900	1970	P	1			010000010101				010000010101	0100

Dotaz č. 5

Ve výpisu interiérových dveří jsou dveře do prostor WC a koupelen uvedeny s větrací mřížkou. Vyrobcí dveří však při aplikaci větrací mřížky nedokáží vyrobit dveře s úpravou tzv. "KLIMA" (to znamená, že dveře jsou odolné vůči vlhkému prostředí a rozdílu teplot mezi místnostmi). Naše společnost ze zkušenosti instaluje do prostor, kde by byl možný výskyt větší vlhkosti a rozdíl teplot dveře s úpravou KLIMA (nekroulí se). U dveří do technického zázemí (to jsou ty dveře co jsou zřejmě špatně označeny viz. bod 2) jsou dveře bez větrací mřížky, ale vzhledem k možnému výskytu vlhkosti (pračka, sušení prádla atd.) na tyto dveře platí stejná otázka. Mají se tedy všechny interiérové dveře nacenit bez jakékoli zmiňované úpravy a pokud ano tak jaké vlastnosti mají splňovat dveře? (cenový rozdíl je ovšem při úpravách "KLIMA" citelný)

Odpověď na dotaz č. 5

Jelikož v prostorech WC, koupelen a technické místnosti je navržen nucený odtah prostřednictvím odtahových ventilátorů nepředpokládáme (dále trvajících) rozdíly v relativní vlhkosti mezi prostory. Rovněž teplotní rozdíly by měly být do 5°C. Proto v případě dveří do koupelen, WC a technického zázemí bude použito standardní interiérové provedení dveří (odpovídající tzv. zařízení KLIMA 1). Dveřní mřížku je možno nahradit tzv. „podříznutím“ dveří, tj. spodní hranou dveřního křídla cca 12 mm na podlahou.

Dotaz č. 6

V položce zámkové venkovní dlažby (položka č 48 v rozpočtu architektonicko- stavebním řešení) je uveda dlažba pro nevidomé Má se tedy skutečně celá dlažba provést z dlaždic určených pro nevidomé osoby?

Odpověď na dotaz č. 6

Ne, dlažba není uvažována v provedení pro nevidomé.

Dotaz č. 7

Nenalezli jsme v projektové dokumentaci přesnou specifikaci provedení palubové podlahy (položka č 128 v rozpočtu architektonicko- stavebním řešení) která by měla být dle výkresu situace označena T.03 ovšem řez nebo specifikaci jsme nenašli Nevíme tedy jaké mají být podkladové vrstvy a případné výkopy a hutnění pro ně, jaké mají být a z čeho rošty, jaká má být nášlapná vrstva a jakým způsobem uchycena a případná povrchová úprava. Jak se toto má ocenit?

Odpověď na dotaz č. 7

Specifikace palubové nášlapné vrstvy je popsána v tabulkách skladeb pod označením T 03 (viz níže).

poznámka	skladba	popis
T 03	palubová podlaha	<p>7) podkladová vrstva (příp. v případě absence nosné vrstvy) nosit. profil: 120x20 mm, průřezová šířka: 120 mm, výška: 20 mm, v případě existence nosné vrstvy: 120x20 mm</p> <p>8) nášlapná vrstva (příp. v případě absence nosné vrstvy) nosit. profil: 120x20 mm, průřezová šířka: 120 mm, výška: 20 mm, v případě existence nosné vrstvy: 120x20 mm</p> <p>9) nášlapná vrstva (příp. v případě absence nosné vrstvy) nosit. profil: 120x20 mm, průřezová šířka: 120 mm, výška: 20 mm, v případě existence nosné vrstvy: 120x20 mm</p> <p>10) nášlapná vrstva (příp. v případě absence nosné vrstvy) nosit. profil: 120x20 mm, průřezová šířka: 120 mm, výška: 20 mm, v případě existence nosné vrstvy: 120x20 mm</p> <p>11) nášlapná vrstva (příp. v případě absence nosné vrstvy) nosit. profil: 120x20 mm, průřezová šířka: 120 mm, výška: 20 mm, v případě existence nosné vrstvy: 120x20 mm</p>

Rovněž je uvedená skladba T 03 zobrazena v detailu č. D 07, nebo D 08 - viz příklad níže

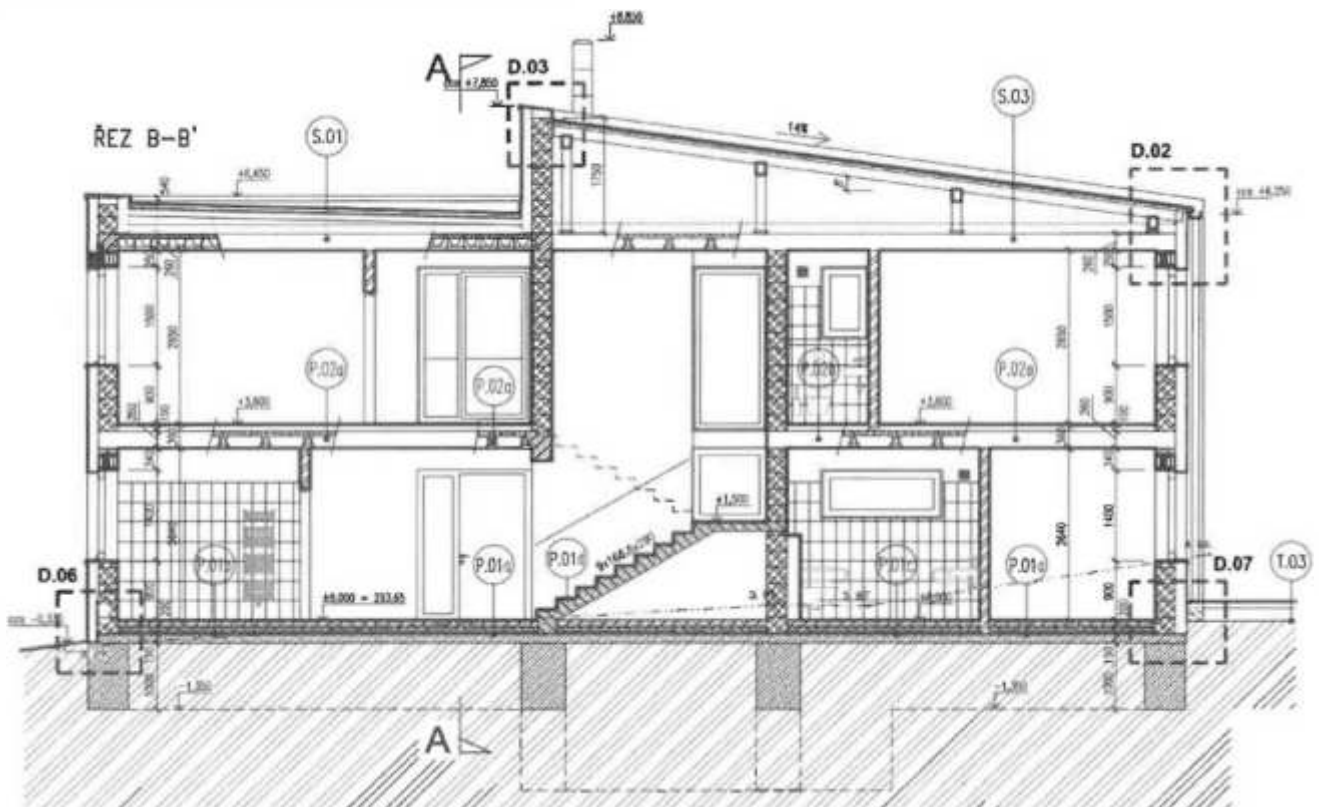
Odpověď na dotaz č. 9

V řezu B (v měřítku 1:50) je skutečně graficky zobrazen izolant z minerální vaty až pod úroveň terénu, což samozřejmě není správné řešení. Nicméně v rámci dokumentace Stavební technického řešení je toto místo řešeno detailně s použitím nenasáklavého izolantu z extrudovaného polystyrenu ... viz již výše avizovaný detail D.07, nebo např. detail D.06. Výměry položek spojené ze zateplováním fasády jsou stanoveny správně.

ÚSP pro MŠB a Kvašiny, Jelenkova 918, Kozárek nad Ohří
D.1. 010 AR3

18.06.06
DA / 2016

POZICE STAVEBNÍCH DETAILŮ



Desky s kolmou orientací vláken k povrchu fasády jsou vhodnější pro zateplení fasády např. ve tvaru oblouku (resp. pro zaoblené stěny) a je na ně možné kromě aplikace omítky lepit těžší odklady. Nevýhodou je, že jsou lehce „mztlupčivé“ v podélném směru - proto se na rozdíl od ostatních izolantů musí k podkladu tavit vždy celoplošně a hmoždinky musí být opatřeny doplňkovými rozšiřujícími talířky o průměru 140 mm.

S ohledem na výše uvedené doporučujeme použití minerální vata s podélným vláknem a součinitelem prostupu tepla $\lambda=0,039 \text{ W/m}^2\text{K}$, nebo s nižší hodnotou (... např. referenční typ výrobku Isover TF Profi - $\lambda = 0,036 \text{ W/m}^2\text{K}$, materiál splňuje požadavky na ETICS podle normy EN 13500 ETAG 004 a dále požadavky kvalitativní třídy A dle CZB, zadavatel přepouští možnost nabídnutí rovnocenného řešení).

Dotaz č. 12

V projektu není uvedena kvalitativní třída A zateplovacího systému. Má se nacenit tedy pouze ETICS bez požadavku na kvalitativní třídu A? V rozpočtu také není uvedeno zda-li se májí kotevní hmoždinky provést jako zápusná montáž pod vlčko. Má se toto tak provést?

Odpověď na dotaz č. 12

V projektu skutečně není uveden požadavek na kvalitativní třídu A pro kontaktní zateplovací systém (ETICS). Zadavatel požaduje, s ohledem na zajištění kvalitativně správného provedení zateplovacího systému, splnění požadavků kvalitativní třídy A podle TP-CZB 01-2015. Tj. kotevní hmoždinky požaduje provést zápusnou montáž pod vlčko.

Místo a lhůta pro podání nabídek

S ohledem na výše uvedené zadavatel rozhodl o přiměřeném prodloužení lhůty pro podání nabídek. Lhůta pro podání nabídek nově končí dne **30. 5. 2018 v 10:00 hodin**.

Místo podání nabídek se nemění a je platné dle zadávacích podmínek.

Přílohy:

Příloha č. 2 - D1_010_ARS_019_tbv_01_D1_03

Za zástupce zadavatele na základě pověření

V Hradci Králové dne 18. 4. 2018

Centrum investic, rozvoje a inovací

Vysvětlení a změna zadávací dokumentace č. 4

Veřejná zakázka:	Zvýšení dostupnosti komunitních pobytových služeb v lokalitě Kostelec nad Orlicí – stavební práce
Ev. č. VVZ:	Z2018-008132
Zadavatel:	Královéhradecký kraj, se sídlem Pivovarské náměstí 1245, 500 03 Hradec Králové, IČO 708 89 546
Způsob zadání:	Otevřené nadlimitní řízení veřejné zakázky na stavební práce podle zákona č. 134/2016 Sb., o zadávání veřejných zakázek ve znění pozdějších předpisů (dále jen „zákon“)

Zadavatel poskytuje vysvětlení a změna zadávací dokumentaci v souladu s § 98 odst. 3 zákona na základě předchozí žádosti dodavatele.

Dotaz č. 1

V rozpočtu jsme nenašli položky související s konstrukcí střechy označena skladbou S.02. To znamená, že v rozpočtu chybí v souvislosti s touto částí střechy: bednění z OSB, kontralatě, pojistná hydroizolační vrstva. Jak se má toto ocenit?

Odpověď na dotaz č. 1

Výkaz výměr (příloha č. 2 zadávací dokumentace) obsahuje položku 762100020RAA Krov dřevěný, latování, bednění celoplošné, jednoduché latování, pojistná, která obsahuje dodávku bednicí desky a latování.

Dotaz č. 2

V rozpočtu rovněž chybí položka pro ocenění separační fólie pro střechy s falcovanou krytinou a to tedy pro střechy s označením S 02 a S 03. Jak se toto má ocenit?

Odpověď na dotaz č. 2

Výkaz výměr (příloha č. 2 zadávací dokumentace) obsahuje položku Krytina hladká z Ti Zn, svitky š. 670 mm, do 30°, která ve své skladbě obsahuje dodávku a montáž podkladní fólie.

Dotaz č. 3

U Sféšní konstrukce s označením S.04 je dle výpisu skladeb (vykres: D1_010_ARS_013_tbs_00) uvedeno, že se PVC fólie má instalovat přímo na spádový beton. Toto řešení je však v rozporu s technologickými postupy. Mezi betonem a PVC folií by měla být separační geotextilie. Jak k tomuto máme přistupovat?

Odpověď na dotaz č. 3

Zadavatel po ověření konstatuje, že geotextilie pod PVC folie je nutné doplnit. Účastník geotextilií ocenit v rámci položky výkazu výměr č. 712600010K2 dle obrázku níže:

368	Díl: 712	Živičné krytiny		
369	97 712800010K1	Síťechna skladby S1, Dodávka a montáž	m2	26,08000
370		S1 : 26,08		26,08
371	98 712800010K2	Síťechna skladby S4, Dodávka a montáž	m2	16,63000
372		S04 : 16,83		16,83

Zadavatel dále tímto upravuje skladbu S04 následujícím způsobem.

Zahradní sklád					
S04 plocha síťechny nad uhradním skládkou	stabilizace	řevň lábrel	60	plastická lamelová balce 18 · 32 mm	
	ochranná separace	geotextilie	1	netkáno polypropylenová textilie plošná hmotnost min. 300 g/m ²	
	hydranalizace	hydroizolace s PVC pláštěm	1	vrstevní hydroizolační fólie tl. 1,5 mm, stabilizace kotvením, materiál PVC s (možnými polymydiculárními) vložkami i polyuretu	
	ochranná separace	geotextilie	1	netkáno polypropylenová textilie plošná hmotnost min. 300 g/m ²	
	skladba	spacíková vrstva z betonové a azbestin	90	130	beton C20/25 X10
	nosná betonová	nosná železobetonová monolitická azbestinová separace	1	1	1:100
celková tl. skládby			110	190	
				schůzka před vstupem bezle zprava ovis	

Místo a lhůta pro podání nabídek

S ohledem na výše uvedené zadavatel rozhodl o přiměřeném prodloužení lhůty pro podání nabídek. Lhůta pro podání nabídek nově končí dne **31. 5. 2018 v 13:00 hodin**.

Místo podání nabídek se nemění a je platné dle zadávacích podmínek.

Za zástupce zadavatele na základě pověření

V Hradci Králové dne 20. 4. 2018

Centrum investic, rozvoje a inovací

Vysvětlení zadávací dokumentace č. 5

Veřejná zakázka:	Zvýšení dostupnosti komunitních pobytových služeb v lokalitě Kostelec nad Orlicí – stavební práce
Ev. č. VVZ:	Z2018-008132
Zadavatel:	Královéhradecký kraj, se sídlem Pivovarské náměstí 1245, 500 03 Hradec Králové IČO 708 89 546
Způsob zadání:	Otevřeně nadlimitní řízení veřejné zakázky na stavební práce podle zákona č. 134/2016 Sb., o zadávání veřejných zakázek, ve znění pozdějších předpisů (dále jen „zákon“)

Zadavatel poskytuje vysvětlení zadávací dokumentaci v souladu s § 98 odst. 3 zákona na základě předchozí žádosti dodavatele.

Dotaz č. 1

1) Při vyplňování jednotkové ceny ve výkazu výměr v EXCEL souboru tabulka nepočítá součin množství a jednotkové ceny. Jelikož je tabulka zamčená, není možné s ní nikterak manipulovat vyjma vyplňování cen a identifikačního štítku. Při překopírování řádku do otevřeného souboru součin rovněž nefunguje, i když se vzorec součinu jeví jako správný.

Je možné zaslat funkční tabulkový dokument? (Tento jev se projevil na vícero počítačích s různými verzemi a typy EXCEL programu, proto předpokládám, že nám neznámá chyba je v samotném souboru či vzorci v zadávací dokumentaci)

Odpověď na dotaz č. 1

Zadavatel k dotazu účastníka uvádí, že po ověření výkazu výměr (souboru EXCEL) se nejedná o chybu vzorců ani se nejedná o nefunkční tabulkový dokument

V souboru je pouze v horní liště na kartě vzorce, v možnosti výpočet nastavena možnost výpočtů ručně

Postačí, když si dodavatelé v možnosti výpočet označí automaticky, případně je možné vyplňovat jednotkové ceny i ručně, výpočet se po vepsání jednotkových cen zobrazí po uložení souboru

Místo a lhůta pro podání nabídek

Lhůta ani místo pro podání nabídek se nemění a jsou platné dle zadávacích podmínek veřejné zakázky ve znění předchozích vysvětlení či změn zadávací dokumentace

Za zástupce zadavatele na základě pověření

V Hradci Králové dne 18. 5. 2018

Centrum investic, rozvoje a inovací

Vysvětlení zadávací dokumentace č. 6

Veřejná zakázka:	Zvýšení dostupnosti komunitních pobytových služeb v lokalitě Kostelec nad Orlicí – stavební práce
Ev. č. VVZ:	Z2018-008132
Zadavatel:	Královéhradecký kraj, se sídlem Pivovarské náměstí 1245, 500 03 Hradec Králové IČO 708 89 546
Způsob zadání:	Otevřené nadlimitní řízení veřejné zakázky na stavební práce podle zákona č. 134/2018 Sb., o zadávání veřejných zakázek, ve znění pozdějších předpisů (dále jen „zákon“)

Zadavatel poskytuje vysvětlení zadávací dokumentaci v souladu s § 98 odst. 3 zákona bez předchozí žádosti dodavatele.

Zadavatel tímto mění lhůtu pro podání nabídek. Důvodem prodloužení je časová náročnost zpracování odpovědi přijaté žádosti dodavatele o objasnění zadávací dokumentace.

Spolu s odpovědí na žádost dodavatele dojde po jejím vyhotovení k opětovnému prodloužení lhůty pro podání nabídek alespoň o tolik pracovních dnů, o kolik přesáhla doba od doručení nezodpovězené žádosti do uveřejnění 3 pracovní dny dle § 98 odst. 4 zákona.

Místo a lhůta pro podání nabídek

Lhůta pro podání nabídek nově končí dne **6. 6. 2018 v 10:00 hod.** Místo pro podání nabídek se nemění a zůstává v platnosti dle zadávacích podmínek.

Za zástupce zadavatele na základě pověření

V Hradci Králové dne 29. 5. 2018

Vysvětlení a změna zadávací dokumentace č. 7

Věřejná zakázka:	Zvýšení dostupnosti komunitních pobytových služeb v lokalitě Kostelec nad Orlicí – stavební práce
Ev. č. VVZ:	Z2018-008132
Zadavatel:	Královéhradecký kraj, se sídlem Prvovarské náměstí 1245, 500 03 Hradec Králové, IČO 708 89 546
Způsob zadání:	Otevřené nadlimitní řízení veřejné zakázky na stavební práce podle zákona č. 134/2016 Sb., o zadávání veřejných zakázek, ve znění pozdějších předpisů (dále jen „zákon“)

Zadavatel poskytuje vysvětlení a změnu zadávací dokumentace v souladu s § 98 odst. 3 zákona na základě předchozí žádosti dodavatele a bez předchozí žádosti zadavatele.

Dotaz č. 1

V rozpočtu ARCHITEKTONICKO-STAVEBNÍ - položka č. 128, Myslíme, že je zde špatně určená měrná jednotka (m3) nemá být správně m2?

Je možné aby rozpočtář u této položky přesně určil rozměry a to zejména

- zemní práce - m3 ?
- podkladní vrstvy - m3?
- geotextilie - m2?
- dřevěný rošt ze sibiřského modřínu - mb?
- dřevěná prkna ze sibiřského modřínu - m2?
- nátěry m2?
- spojovací a montážní materiál - (předpokládaný počet kusů nerez vrtů, jejich tvar a vinutí, požadavek na zahloubení či nikoli, délka)

Odpověď č. 1

Dřevěná paluba T 03 – rozměr 72,7m2 Zadavatel upřesňuje rozměry níže:

- zemní práce = zahrnutý v rozpočtovém dílu č. 1 Zemní práce;
- podkladní vrstvy = kamenná drť II. 50 mm. 3,7 m3, štěrkodrt II. 200 mm. 14,6 m3;
- geotextilie = 98,6 m2;
- dřevěný rošt ze sibiřského modřínu = 167,4 mb;
- dřevěná prkna ze sibiřského modřínu = 72,7 m2;

- nátery = cca 195 2 m²;
- spojovací a montážní materiál - (předpokládaný počet kusů nerez vrutů jejich tvar a vinutí, požadavek na zahřoubení či nikoli, délka) - upevnění prostřednictvím viditelných zapuštěných nerezových vrutů v počtu cca 2500 ks;

Dotaz č. 2

V rozpočtu ZTI - položka č. 23, Pro správné nacenění by bylo dobré aby výměry a obsah prací této položky určil rozpočtář. Poskytnete lepší rozpis položky?

Odpověď č. 2

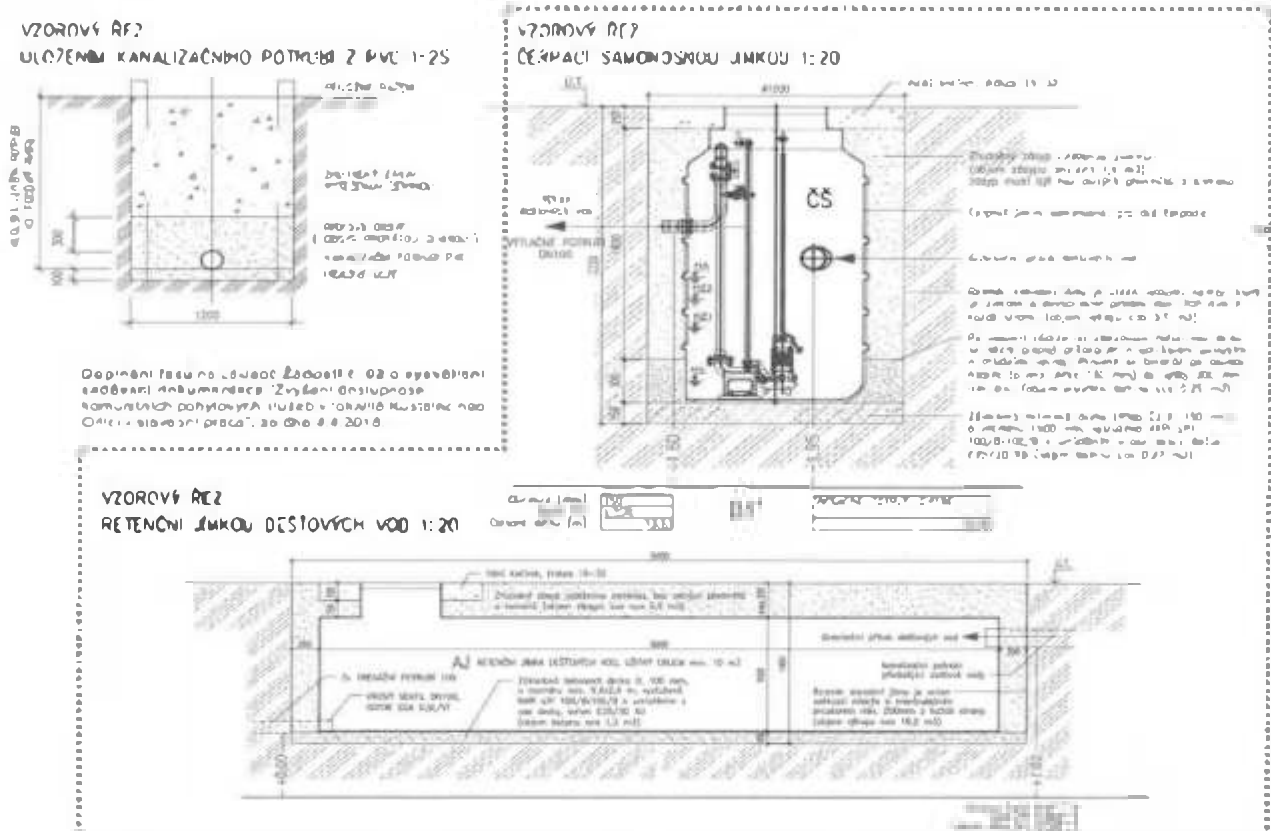
Prodloužení stávající kanalizační přípojky v délce cca 1,8 m, hloubka uložení potrubí cca 2,0 m. Předpokládaná šířka (zapuštěného) výkopu 1,2 m. Objem výkopu cca 4,3 m³. Pískové lože tl. 100 mm (0,25m³). Pískový obsyp potrubí DN150 výšky 0,5m (objem 1,1m³).

Dotaz č. 3

V rozpočtu ZTI - položka č. 18. Můžete poskytnout lepší popis položky, zda-li má obsahovat stavební práce spojené s obetonováním a případně v jakých výměřích.

Odpověď č. 3

Akumulační jímka dešťových vod (užný objem 12m³) vč vstupního komínku a poklopu včetně souvisejících stavebních úprav byla upřesněna Vysvětlivkami a zmíněnou zadávací dokumentací č. 2, konkrétně odpovědi na dotaz č. 9.



Dotaz č. 4

V rozpočtu ZTI - položka č. 19, prosíme o lepší specifikaci výrobku

Odpověď č. 4

Vertikální vrtový ventil pro akumulční jímku = škrtilý ventil s přítokem 5 Vs - typ VLS 1:4

Dotaz č. 5

V rozpočtu SILNOPROUDÉ ROZVODY - položka č. 33. Pro správné nacenění by bylo dobré aby rozměry a obsah prací této položky určil rozpočtář. Poskytnete lepší rozpis položky?

Odpověď č. 5

Výkopy pro uložení kabelů silnoproudých ve venkovním prostředí dle ČSN 33 2000-5-52 od 2, či NA 4.5 13, tj. hloubka uložení kabelů cca 0,7 m. Předpokládaná šířka výkopu 0,6 m. Objem výkopu cca 16,8 m³. Písková lože II. 100 mm (2,4m³). Pískový obsyp kabelů výšky 0,3 m (objem 7,2m³).



Součástí tohoto dokumentu je dále upravená tabulka nemovitého vybavení, v rámci které došlo k upřesnění specifikací položek dodávaných v rámci předmětu veřejné zakázky. Tento dokument tvoří nedílnou součást tohoto dokumentu jako příloha č. 1 a zároveň nahrazuje soubor uveřejněný na profilu zadavatel před změnou provedení limit dokumentem

Na profilu zadavatele je upravený soubor uveřejněn pro lepší přehlednost v příloze č. 02 – projektové dokumentace se soupisem prací včetně VV_cást 1 kde došlo k nahrazení původního souboru souborem dle přílohy č. 1 tohoto dokumentu

Místo a lhůta pro podání nabídek

Lhůta pro podání nabídek nově končí dne 18. 6. 2018 v 10:00 hod. Místo pro podání nabídek se nemění a zůstává v platnosti dle zadávacích podmínek

Přílohy:

Příloha č. 01 – D1_010_ARS_020_nein_01 (004)_ke dni 1_6_2018 (pdf, xls)

Za zástupce zadavatele na základě pověření

V Hradci Králové dne 1. 6. 2018



Centrum investic, rozvoje a inovací

Příloha č. 6 – Správní rozhodnutí

Stavební povolení Městského úřadu Kostelec nad Orlicí, č.j.: SÚŽp 1634/18-8428/16-hc ze dne 17. 10. 2016 a souhlas s odstraněním stavby vydaný Městským úřadem Kostelec nad Orlicí, č.j.: SÚŽP 1532/16-8427/16-vac, ze dne 5. 5. 2016

s ú o s t e c n a d O r l i c í
stavební úřad - životní prostředí
Palackého náměstí 38, 517 41 Kostelec nad Orlicí

č.j.: SÚŽP 1532/16-8427/16-vač
Spisový znak: 330.2
Vyřizuje:

V Kostelci nad Orlicí, dne 5. května 2016

Žadatel:

Královéhradecký kraj, IČO 70889546, Pivovarské náměstí 1245, 500 03 Hradec Králové
zastoupený
panem Ing. Radimem Dolčkem, IČO 86675800

Městský úřad Kostelec nad Orlicí, stavební úřad – životní prostředí, jako stavební úřad příslušný podle § 13 odst. 1 písm. c) zákona č. 183/2006 Sb., o územním plánování a stavebním řádu, ve znění jeho pozdějších předpisů a novel (dále jen „stavební zákon“) a jako místně příslušný stavební úřad podle ustanovení § 11 zákona č. 500/2004 Sb., správní řád, obdržel dne 20.04.2016 od výše uvedeného žadatele *ohlášení odstranění stavby* a na základě jejího posouzení vydává podle § 128 odst. 2 stavebního zákona

s o u h l a s s o d s t r a n ě n í m

„Rodinného domu čp. 918“

na pozemku parc. č. 972 v obci a kat. území Kostelec nad Orlicí.

Po is odstraňované stavb :

Zájemovým objektem je rodinný dům čp. 918, v ul. Jelínkova, k.ú. Kostelec nad Orlicí, který je částečně podsklepený, dvoupodlažní stavbou z 20-30. let 20. století. Objekt je zděný, cihelný. Zastřešení sedlovou střechou.

Dvoupodlažní objekt v konstrukčním cihelném stěnovém systému s částečným podsklepením, se sedlovou střechou. Konstrukční systém stěnový na betonových základových pásech v kombinaci zdiva keramického a kamenného. Obvodový plášť se skládá z cihelného zdiva tl. 300-550 mm a okenních sestav. Okenní sestavy jsou vytvořeny dřevěnými jednoduchými okny (sklopná a otočná). Skladba podlah odpovídá použitému konstrukčnímu systému: betonová mazanina v 1.NP, dřevěná fošnová ve 2.NP. Vnitřní nosné a nenosné dělicí stěny jsou ze zděné tloušťky 150-300 mm. Fasáda objektu má hladkou vápenocementovou omítkou. Vnitřní stěny jsou opatřeny běžnou vápenopískovou omítkou. Stávající objekt je v nynější době bez využití. Oplocení pozemku je tvořeno zděnou podezdívkou (při ul. Jelínkova) s ocelovými sloupky s drátěným pletivem. Vstupní branka je ocelová.

Odstraňování jednotlivých konstrukcí bude prováděno technikou, popř. ručně. V předmětné oblasti se nevyžadují zvláštní konstrukce, které by vyžadovaly zvláštní postup buroacích prací. Jedinou výjimku tvoří střešní krytiny na bázi azbestocementových materiálů, u jejichž likvidace se musí postupovat dle zvláštních postupů stanovených příslušnou vyhláškou v platném znění. Vjezd vozidel a techniky pouze do 3,5 t na komunikaci parc. č. 880 v ul. Jelínkova.

Připojení inženýrských sítí:

Voda - objekt je napojen na řadový vodovod v ul. Jelínkova. Stávající vodovodní přípojka bude využita pro novou stavbu, tj. tato přípojka bude ponechána na místě, ale během demoličních prací bude vodoměr chráněn před poškozením. V případě poškození vodoměru bude oprava provedena na náklady investora.

Plyn - objekt není napojen na plyn.

Elektro - objekt k bydlení je napojen na rozvod elektrické energie. Sloupek NN je umístěn na hranici parcely č. 973 při ul. Jellinkova. Přívod od sloupku k domu stačí pouze odpojit a kabel odstranit s demolicí objektu.

Splásková kanalizace - objekt je napojen na veřejnou kanalizaci DN 250 PVC, která se nachází před objektem v ul. Jellinkova, kanalizační přípojka ukončena revizní šachtou u objektu. Stávající kanalizační přípojka bude využita pro novou stavbu, tj. tato přípojka bude ponechána na místě.

Dešťová kanalizace - dešťové vody z objektů jsou svedeny na terén.

Sdílovací vedení - objekt k bydlení není napojen na sdílovací síť.

Bourací práce budou provedeny podle dokumentace zpracované panem Ing. Romanem Mrázem, v únoru 2016.

Vlastník stavby je povinen zajistit, aby odstranění stavby bylo provedeno stavebním podnikatelem. Před započatím bouracích bude stavebnímu úřadu oznámen název sídlo a IČO, stavebního podnikatele, který zajistí provádění prací.

Žadatelem byl stanoven termín ukončení prací do 31.12.2016.

U ozornění ro žadatele:

Při provádění bouracích prací bude postupováno v souladu s nařízením vlády č. 591/2006 Sb., o bližších minimálních požadavcích na bezpečnost a ochranu zdraví při práci na staveništích. Při nakládání s odpady bude postupováno v souladu s ustanoveními zákona č. 185/2001 Sb., o odpadech.

Stavebník se upozorňuje na dodržování § 152 stavebního zákona a § 17 vyhlášky č. 268/2009 Sb., o technických požadavcích na stavby.

Nejméně 30 dnů před zahájením odstranění stavby obsahující azbest, je nezbytné podat na Krajskou hygienickou stanici Královéhradeckého kraje se sídlem v Hradci Králové hlášení prací s azbestem se stanovenými náležitostmi dle § 41 odst. 1 zákona o ochraně veřejného zdraví ve spojení s § 5 vyhlášky č. 432/2003 Sb., kterou se stanoví podmínky pro zařazování prací do kategorií, limitní hodnoty ukazatelů biologických expozičních testů, podmínky odběru biologického materiálu pro provádění biologických expozičních testů a náležitosti hlášení prací s azbestem a biologickými činiteli, ve znění vyhlášky č. 107/2013 Sb. (viz. vyjádření *Krajská hygienická stanice Královéhradeckého kraje územní pracoviště Rychnov nad Kněžnou, č.j.: S-KHSJK 8887/2016/2 ze dne 21.4.2016* - obsažené v části dokumentace E. Dokladová část)

Stavebník je povinen oznámit stavebnímu úřadu odstranění stavby spolu s dokladem o řádné likvidaci odpadů do 7 dnů od dokončení.

Tento souhlas nenahrazuje rozhodnutí stanovisko, vyjádření, souhlas, posouzení popřípadě jiné opatření dotčeného orgánu vyžadované zvláštními předpisy či správců inženýrských sítí.

MĚSTSKÝ ÚŘAD
517 41 Kostelec nad Ohří
stavební úřad
životní prostředí: 1
otisk úředního razítka

oprávněná úřední osoba
referent stavebního úřadu

Správní poplatek byl vyměřen podle zákona č. 634/2004 Sb., o správních poplatcích, vybraných správními orgány České republiky, stanovený v pol. 18 bodu 13 sazebníku správních poplatků, který tvoří přílohu zákona o správních poplatcích, ve výši 500,- Kč a byl zaplacen dne 04.05.2016.

C

C

stavební úřad – životní prostředí
Palackého náměstí 38, 517 41 Kostelec nad Orlicí

č.j.: SÚŽP 1634/16-8428/16-hc
 Spisový znak: 329.1
 Vyřizuje:

V Kostelci nad Orlicí, dne 17. října 2016

Žadatel účastník řízení dle 85 odst. 1 ísm. a 109 odst. 1 ísm. a a 27 odst. 1 ísm. a s rávního řádu :

Královéhradecký kraj, IČO 70889546, Pivovarské náměstí 1245, 500 03 Hradec Králové
 zastoupený
spol. KARLÍNBLOK a.r.o., IČO 02937182, Pernerova 659/31a, Praha 8 – Karlín
 zastoupená
 panem **Ing. Radimem Dolečkem, IČO 86675800,**



O Z H O U

Městský úřad v Kostelci nad Orlicí, stavební úřad – životní prostředí, jako věcně a místně příslušný obecný stavební úřad podle § 13 odst. 1 písm. c) zákona č. 183/2006 Sb., o územním plánování a stavebním řádu ve znění jeho pozdějších předpisů a novel (dále jen „stavební zákon“) a jako místně příslušný stavební úřad podle ustanovení § 11 zákona č. 500/2004 Sb., správní řád, obdržel dne 20.04.2016 od výše uvedeného žadatele *žádost o vydání společného územního rozhodnutí a stavebního povolení pro stavbu „Novostavba RD včetně napojení na inženýrské sítě, skladu nářadí, zastřešeného stání a oplocení“ (ÚSP pro mládež Kvasiny – výstavba v lokalitě Kostelec nad Orlicí, Jellíkova čp. 918) na pozemku parc. č. 972, 973 a 880 v obci a kat. území Kostelec nad Orlicí.*

Stavební úřad projednal předloženou žádost o vydání společného územního rozhodnutí a stavebního povolení podle § 94a stavebního zákona a na základě jeho výsledku rozhodl ve věci následovně:

- I. Dle § 84 - § 91 stavebního zákona a § 9 zákona č. 503/2006 Sb., o podrobnější úpravě územního řízení, veřejnoprávní smlouvy a územního opatření v platném znění, vydává

územní rozhodnutí č. 7/2016 o umístění stavby

*„Novostavba RD včetně napojení na inženýrské sítě,
skladu nářadí, zastřešeného stání a oplocení“*

(ÚSP pro mládež Kvasiny – výstavba v lokalitě Kostelec nad Orlicí, Jellíkova čp. 918)
na pozemku parc. č. 972 (zastavěná plocha a nádvoh), 973 (zahradá) a 880 (ostatná plocha)
v obci a kat. území Kostelec nad Orlicí.

Účastník řízení dle 27 odst. 1 s rávního řádu :
 Královéhradecký kraj, I O 70889546, Pivovarské náměstí 1245, 500 03 Hradec Králové

- II. Dle § 110 - § 114 stavebního zákona a § 18c vyhlášky č. 503/2006 Sb., o podrobnější úpravě územního rozhodování, územního opatření a stavebního řádu, vydává

stavební povolení

pro „Novostavba RD“

(ÚSP pro mládež Kvasiny – výstavba v lokalitě Kostelec nad Orlicí, Jelínkova čp. 918)
na pozemku parc. č. 972 a 973 v obci a kat. území Kostelec nad Orlicí, kterým se tato stavba

povoluje.

Popis stavby:

Přednětem společného rozhodnutí je novostavba rodinného domu o zastavěné ploše 167,52 m², včetně napojení na inženýrské sítě.

Rodinný dům bude umístěn na pozemku parc. č. 972 a 973 ve vzdálenosti 4,0 m od pozemku parc. č. 880 a 4,0 m od pozemku parc. č. 975 v k.ú. Kostelec nad Orlicí. Rodinný dům je řešen jako samostatně stojící dvoupodlažní objekt. Novostavba bude obsahovat jednu bytovou jednotku 8+1. Objekt rodinného domu bude mít půdorys tvaru T o rozměrech 12,30 x 16,60 m.

Ve vstupní části domu 1.NP se nachází hala - zádveř s hlavním schodištěm propojujícím podlaží. V prostoru haly je technická místnost, toaleta a komora pod schodištěm. Prvním důležitým vstupem je vstup do obývacího pokoje s kuchyní a jídelnou. Druhým, je vstup do klidové - soukromé části v 1.NP. Jsou zde 3 pokoje, samostatná koupelna s toaletou a vše je propojeno společnou chodbou. Proti vstupu do chodby je prosklená stěna, která opticky spojuje tyto dvě oddělené části a zároveň prosvětluje prostor chodby. Z obývacího pokoje a dvou pokojů je umožněn výstup na společnou dřevěnou terasu umístěnou na jihovýchodní straně zahrady. Po hlavním schodišti se dostáváme do 2.NP, kde se nachází pokoje. Jsou zde celkem 4 jednolůžkové pokoje se společným samostatným WC a koupelnou. V chodbě, je vyčleněn prostor pro relaxaci s pohledem do vnitřního prostoru obývacího pokoje. Od 1.NP je uzavřen prosklenou stěnou. Rodinný dům je dostatečně prosklený, čímž působí vzdušně a hlavně otevřeně, vůči okolní zahradě.

Objekt RD je zděný, dvoupodlažní, nepodsklepený, s keramickými systémovými stropy. Založený na základových pasech. Zastřešený kombinací pultových a plochých střech. Obvodový plášť je navržen z vyzdívaných stěn zateplených kontaktní minerální izolací tl. 160 mm a s povrchovou úpravou tvořenou hladkou omítkou. Vodorovné nosné konstrukce jsou navrženy z keramického skládaného stropního systému tl. 250 mm, popř. 260 mm. Konstrukce zastřešení šikmé nižší části objektu je tvořena dřevěnými trámy z masivního dřeva. Trámy v horní části uloženy na ocelový nosník a v dolní části na dřevěnou pozednici ukotvenou do železobetonového věnce. Na uvedené trámy bude proveden dřevěný záklop (bedněni), vytvářející nosnou plochu pro navrhovanou plechovou krytinu. Zastřešení je řešeno kombinací plochých a pultových střech. Krytina pultových střech je navržena v titanziukovém provedení na dřevěném bedněni, s vloženou difúzně utěvenou separační polypropylénovou strukturovanou mhoží ve tvaru nopů výšky 8 mm. Plochá část zastřešení je řešena s použitím mechanicky kotvené foliové krytiny doplněné o pohledový násyp říčního kaméniva f. 16-32 mm. Schodiště bude přímé dvouramenné. Schodišťová ramena železobetonová monolitická desková s nabetonovanými schodišťovými stupni. Vnitřní dělicí konstrukce - příčky jsou navrhovány z keramických příčekovek tl. 140 mm. Případné instalační před stěny (např. v prostoru koupelen) ze sádkartonu na ocelové konstrukci, s deskovým upláštěním 2 x 12,5 mm.

Napojení novostavby na vodu bude řešeno přípojkou na hlavní vodovodní řád, který je umístěn na pozemku žadatele, splaškové vody budou odváděny do veřejné kanalizace, dešťové vody budou jímány v akumulační jímce a dále vsakovány. Připojení objektu na rozvod elektro bude přípojkou z elektropřílišce umístěného u hranice pozemku. Provedení nové plynovodní přípojky bude ze sloupku H1/P umístěného na hranici pozemku.

Objekt zahradního skladu o půd. rozměru 2,9 x 7,5 má svislé nosné konstrukce ze ztraceného bednění vyztuženého podélnou a svislou výztuží. Stropní konstrukce zahradního skladu nářadí je v provedení monolitické železobetonové desky tl. 150 mm. Založení zahradního skladu na základových pasech z prostého betonu. Před zahradním skladem je navržena subtilná ucelová konstrukce pergoly o rozměru 5,4 x 3,5 m, jež má poskytovat možnost krytého parkovacího stání. V rámci stavby rodinného domu budou na pozemku provedeny zpevněné plochy – odstavné parkovací plochy před rodinným domem. Pozemek rodinného domu bude oplocen z ulice drátěná plotová výplň s obdélníkovým okem na betonové podezdívce s podezdívkou a výplní (dřevo) výšky 1,8 m, oplocení na hranici mezi pozemky parc. č. 973 a 951 bude provedeno s dřevěnou výplní výšky 1,8 m.

Účastník řízení (dle § 27 odst. 1 správního řádu):

Královéhradecký kraj, IČO 70889546, Pivovarské náměstí 1245, 500 03 Hradec Králové

Pro umístění a provedení stavby se stanovují tyto podmínky:

1. Stavba rodinného domu, včetně přípojky vodovodu, kanalizace, elektřiny, plynu, akumulární nádrže, skladu nářadí, zastřešeného stání, zpevněných ploch a oplocení bude na pozemcích parc. č. 972, 973 a 880 v ubí a kat. území Kostelec nad Orlicí umístěna, tak jak je vyznačeno na koordinační situaci stavby č. C 2, která je součástí ověřené projektové dokumentace zpracované panem Ing. Petrem Jilečkem, ČKAIT 0007541, autorizovaným inženýrem pro pozemní stavby.
2. Stavba bude provedena na pozemku parc. č. 972 a 973 v k.ú. Kostelec nad Orlicí, podle projektové dokumentace zpracované panem Ing. Petrem Jilečkem, ČKAIT 0007541, autorizovaným inženýrem pro pozemní stavby.
3. Stavebník (žadatel) oznámí stavebnímu úřadu předem název a sídlo stavebního podnikatele, který při realizaci stavby zajistí odborné vedení provádění stavby stavbyvedoucím v souladu s ustanovením § 160 stavebního zákona a předloží jeho oprávnění.
4. Stavebník je povinen dle § 152 odst. 3 písm. a) stavebního zákona a dle § 18c vyhlášky č. 503/2006 Sb., o podrobnější úpravě územního řízení, veřejnoprávní smlouvy a územního opatření ve znění vyhlášky č. 63/2013 Sb., kterou se mění vyhláška č. 503/2006 Sb. **oznámit termín zahájení stavby.**
5. O průběhu stavby bude veden stavební deník (§ 157 stavebního zákona).
6. Stavba bude viditelně označena štítkem STAVBA POVOLENA, který stavebník obdrží spolu s ověřenou dokumentací **po nabytí právní moci tohoto rozhodnutí** a který bude po skončení prací vrácen stavebnímu úřadu. Stavebník učiní opatření, aby po dobu realizace stavby byla zajištěna čitelnost údajů, na něm uvedených.
7. **Před započatím prací budou vytyčeny všechny podzemní sítě nacházející se v místě stavby.**
8. **Po dokončení výkopových prací bude k přečtení základové spáry přizván geolog a odpovědný projektant. O kontrole základové spáry bude proveden záznam do stavebního deníku.**
9. Při provádění stavby budou dodržena ustanovení vyhl. č. 591/2006 Sb., o bližších minimálních požadavcích na bezpečnost a ochranu zdraví při práci na staveništích a zákona č. 309/2006 Sb., kterým se upravují další požadavky bezpečnosti a ochrany zdraví při práci v pracovněprávních vztazích a o zajištění bezpečnosti a ochrany zdraví při činnosti nebo poskytování služeb mimo pracovněprávní vztahy (zákon o zajištění dalších podmínek bezpečnosti a ochrany zdraví při práci).
10. Při stavbě budou dodržena ustanovení vyhl. č. 268/2009 Sb., o technických požadavcích na stavby a příslušných ČSN, neboť v daném případě nebyla udělena žádná výjimka z jejich ustanovení.

11. Pro stavbu budou navrženy a použity takové výrobky a konstrukce, jejichž vlastnosti z hlediska způsobilosti stavby pro navržený účel zaručí, že stavba při správném provedení a běžné údržbě po dobu ekonomicky odůvodněné předpokládané existence splní požadavky na mechanickou pevnost a stabilitu, požární bezpečnost, hygienu, ochranu zdraví a životního prostředí, bezpečnost při užívání, ochranu proti hluku, úsporu energie a ochranu tepla.
12. Stavební práce, při kterých by hluk překračoval hranici 50 dB, nesmějí být prováděny v době od 21⁰⁰ do 7⁰⁰ hodin.
13. Pro umístění zařízení staveniště, zázemí pro pracovníky a sklad materiálu bude použit pozemek parc. č. 973, který je ve vlastnictví žadatele. Napojení staveniště na síť bude zajištěno prováděcí firmou ze stávajících přípojek. Příjezd na staveniště bude zajištěn ze stávající komunikace na pozemku parc. č. 880, kde vlastník komunikace požaduje vjezd vozidel do 3,5 t.
14. Každý stavební výrobek, určený pro trvalé zabudování do stavby, musí být v souladu se zákonem č. 22/1997 Sb. v platném znění a NV 163/2002 Sb.. Při závěrečné kontrolní prohlídce musí být každý výrobek dokladován a ověřen dle § 5 certifikace výrobků, § 6 posouzení jakosti, § 7 ověření shody výrobků, § 8 posouzení shody, apod., dle výše uvedeného NV.
15. Stavba bude dokončena nejpozději do 31.08.2017.
16. Po ukončení prací budou pozemky dotčené stavbou uvedeny do původního stavu.
17. Nevyužitelný odpadní stavební materiál ze stavebních a bouracích prací je nutno uložit na povolené skládce, ostatní odpadní materiály je nutno využít nebo zneškodnit v souladu se zákonem č. 185/2001 Sb., o odpadech. Doklady o řádném zneškodnění budou předloženy při závěrečné kontrolní prohlídce stavby.
18. Při realizaci stavby budou dodrženy podmínky vyplývající z(e):
 - Koordinovaného závazného stanoviska MěÚ Kostelec nad Orlicí OSO 173/2016-2072/2016-1f ze dne 26.5.2016, spočívající v dodržení následujících podmínek:
 - posuzované práce jsou prováděny v území s archeologickými nálezy, stavebník je dle § 22 zákona č. 20/1987 Sb., o státní památkové péči, povinen oznámit svůj záměr Archeologickému ústavu AV ČR a umožnit oprávněné organizaci provést na dotčeném území archeologický výzkum
 - k podstatným zjištěním bude přizván pověřený odborný pracovník Národního památkového ústavu, ú p o v Josefově a zástupce orgánu státní památkové péče
 - orgán ochrany ZPF věcně a místně příslušný uvádí, že pro stavbu rodinného domu není třeba souhlas k odnětí půdy ze ZPF
 - smlouvy č. 16 SOP 01 4121197740 spol. ČEZ Distribuce a.s. ze dne 28.06.2016, spočívající v dodržení následujících podmínek:
 - Připojení na el. energii bude z pojistkové skříně SP102, která se nachází v jižním rohu pozemku parc. č. 973. Elektroměrový rozvaděč, který bude umístěn v přístupném pilíři na hranici parcely žadatele a připraven pro osazení odpovídajícího sazbového spínače HDO. Hlavní domovní vedení a elektroměrový rozvaděč musí odpovídat celkovému rezervovanému příkonu a vyhovovat připojovacím podmínkám ČEZ Distribuce, a.s.
 - Souhlasu s umístěním stavby a s prováděním činnosti v ochranném pásmu ČEZ Distribuce a.s. ze dne 25.07.2016 pod č. i. 12-920500, spočívající v dodržení následujících podmínek:
 - Vodovodní přípojka - bude prováděna v souběhu a bude křížovat stávající kabelové vedení nízkého napětí 1 kV.
 - Stávající kabelové vedení 1 kV je v místě souběhu a křížení s navrženým vodovodním potrubím přípojky uloženo v zeleném pásmu (chodníku) na protější straně přístupové komunikace s kabelovou smyčkou (pod komunikací) do kabelového pojistkového pilíře typu SP102, který je umístěn na hranici (jižní roh) stavebního pozemku. Kabelové vedení je uloženo v hloubce cca 50 - 70 cm, v místě křížení s komunikací v hloubce 70 - 110 cm.
 - Při provádění stavby vodovodní přípojky nesmí dojít ke snížení konečné hloubky uložení kabelového vedení, k namačkání zeminy na kabel, k narušení vystražného krytí, kabelového lože a k narušení stability kabelových pojistkových pilířů.

- Kabelové vedení musí být před započatím zemních prací na místě vytyčeno! V případě nejasnosti zejména s hloubkovým uložením kabelového vedení musí být ručně provedeny zemní sondy.
 - Při stavbě vodovodní přípojky musí být dodržena ČSN 73 6005.
 - Nejmenší vodorovná vzdálenost v místě souběhů navrženého vodovodního potrubí a stávajícím kabelovým vedením 1 kV musí být minimálně 0,40 m.
 - Nejmenší svislá vzdálenost při křížení kabelového vedení 1 kV (kabelové smyčky do kabelového pilíře) s potrubím vodovodní přípojky musí být 0,40 m pro kabely bez ochranného krytu. V případě, že je kabel un uložen v chráničce přesahující vodovodní potrubí na každou stranu o 1 m může být nejmenší svislá vzdálenost v místě křížení snížena na 0,20 m.
 - Hlavní domovní elektrické vedení - kabelové vedení hlavního domovního přívodu bude připojováno do stávajícího kabelového pojistkového pilíře SPI 02, který je umístěn u jižního rohu stavebního pozemku
 - U kabelového pojistkového pilíře nesmí být narušena jeho stabilita a elektrické krytí. Připojení hlavního domovního vedení musí být provedeno oprávněnou elektroinstalační firmou.
 - Oplocení rodinného domu - bude prováděno v ochranném pásmu stávajícího kabelového vedení 1 kV a kabelového pojistkového pilíře
 - Při provádění stavby oplocení (u kabelového pojistkového pilíře) nesmí dojít ke snížení konečné hloubky uložení kabelového vedení, k nanačkáni zeminy na kabel, k narušení výstražného krytí, kabelového lože a k narušení stability kabelového pojistkového pilíře.
 - Zděná nebo betonová podezdívka, popřípadě betonové základy sloupků nového oplocení je třeba provést tak, aby všechny práce při údržbě, opravě, nebo rekonstrukci kabelu byly snadno proveditelné. Požadovaná vzdálenost (vzdálenost mezi okrajem podezdívky nebo základu paty pro sloupek od okraje krajního kabelu) pro provádění výše uvedených prací je 0,40 m.
 - Kabelový pojistkový pilíř může být i součástí oplocení.
 - Přístup k otevírání kabelového pojistkového pilíře a ke kabelovému prostoru pilíře z veřejného prostranství (místní komunikace) musí zůstat zachován.
- vyjádření CETIN a.s. ze dne 05.08.2016 pod č.j. POS Li-563/16, spočívající v dodržení následujících podmínek:
- Pro vlastní realizaci stavby musí být dodrženy veškeré podmínky ochrany, které jsou součástí platného vyjádření o existenci SEK (588896/16).
 - podezdívka plotu bude vzdálena minimálně 0,5 m od trasy kabelů společnosti CETIN a.s.
 - Křížení a souběh telefonních kabelů s nově budovanými inženýrskými sítěmi bude v souladu s ustanoveními příslušné normy ČSN o prostorovém uspořádání inženýrských sítí.
 - Při obnažení kabelů nebo optických trubek SEK bude přizván před záhozem pracovník společnosti CETIN a.s. ke kontrole.
- stanoviska RWE Distribuční služby s.r.o. ze dne 01.08.2016 pod č.j. 5001352342, spočívající v dodržení následujících podmínek:
- Odběrné plynové zařízení bylo schváleno stanoviskem č. 5001309437 ze dne 17.05.2016
 - Při realizaci stavby je nutno dodržovat veškerá pravidla stanovena pro práce v ochranném pásmu plynárenských zařízení
 - Při křížení a souběhu inž. sítí musí být dodrženy minimální odstupové vzdálenosti od plynovodu dle prostorové normy.
 - Případné kanalizační šachty budou umístěny minimálně 500 mm od obrysu vytyčeného plynárenského zařízení. Dojde-li ke křížení stokového potrubí s plynovodem v menší vzdálenosti než 500 mm, minimálně však 150 mm, opatří se plynovod z PE chráničkou přesahující stokové potrubí 1 metr na každou stranu.
 - Stavební objekty (např. rozvodné pilíře, sloupky či pilíře oplocení, kalníky, vzdušnice, betonové patky,) musí být umístěny od stávajícího plynárenského zařízení v minimální vzdálenosti 1 m od okraje plynovodu.

- Pokud bude při stavbě zjištěno, že k některým plynárenským zařízením nelze dodržet stanovenou vzdálenost, nebo je vůči nově nivleté nedostatečné krytí, bude nutné provést přeložku těchto plynárenských zařízení. Tyto práce budou provedeny v souladu se zákonem č. 485/2000 Sb. a č. 670/2004 Sb. jako přeložka plyn. zařízení na náklady investora.
 - Před začátkem stavby musí být v místech dotyku stavby poloha plynárenského potrubí vytyčena a v případě potřeby ověřena ručně kopanými sondami. V ochranném pásmu plynovodů (1+1 m) budou zemní práce prováděny výhodně ručním způsobem.
 - V rozsahu této stavby souhlasíme s povolením stavby dle zákona 183/2006 Sb. ve znění pozdějších předpisů. Tento souhlas platí pro územní řízení, řízení o územním souhlasu, veřejnoprávní smlouvy pro umístění stavby, zjednodušené územní řízení, ohlášení, stavební řízení, společné územní a stavební řízení, veřejnoprávní smlouvu o provedení stavby nebo oznámení stavebního záměru s certifikátem autorizovaného inspektora.
 - V zájmovém území se mohou nacházet plynárenská zařízení jiných vlastníků či správců, případně i dlouhodobě nefunkční/neprovozovaná plynárenská zařízení bez dostupných informací o jejich poloze a vlastnictví.
 - Plynárenské zařízení a plynovodní přípojky jsou dle ust. § 2925 zákona č. 89/2012 Sb., občanského zákoníku, provozovány jako zařízení zvláště nebezpečné a z tohoto důvodu jsou chráněno ochranným pásmem dle zákona č. 458/2000 Sb. ve znění pozdějších předpisů.
- vjádření spol. AQUA SERVIS a.s. ze dne 19.05.2016 pod č.j. 419/525/16, spočívající v dodržení následujících podmínek:
- v současné době je již stávající vodovodní přípojka vyvedena na pozemek č.p. 918. Na této vodovodní přípojce na okraji pozemku stavebníka požadujeme vybudovat (osadit) vodoměrnou šachtu
 - vodoměrná šachta musí vyhovovat vyhlášce č. 428/2001 Sb., §15 bodu 8 a 9 a dále normě ČSN 75 5411
 - vlastní osazení vodoměru do vodoměrné šachty nutno objednat na středisku AQUA SERVIS, a.s. v Kostelci nad Orlicí na tel. 494 494 323 195 nebo na mobilu 602 939 554
 - kanalizační přípojka z objektu se napojí do kanalizační šachty na kanalizaci DN 250 PVC, která se rovněž nachází v ul. Jelínkova. Na kanalizační přípojce nesmí být žádné předčisticí zařízení. Kanalizace, do které bude přípojka napojena, vede na centrální ČOV.
 - do veřejné kanalizace budou odváděny pouze splaškové odpadní vody.
 - před záhozem místa propojení kanalizační přípojky na kanalizaci je nutné přizvat ke kontrole uložení a napojení našeho zaměstnance p. Bc. Pelíka (tel. 728 154 733), který protokolem odsouhlasí vlastní napojení
 - ihned po schválení napojení kanalizační přípojky na veřejnou kanalizaci naším zaměstnancem musí být uzavřena smlouva o odvádění odpadních vod u p. Dittrichové (tel. 494 539 160)
- souhlasu Města Kostelec nad Orlicí ze dne 19.05.2016 pod č.j. SMM 169/2016-9167/2016-en, spočívající v dodržení následujících podmínek:
- bude dodržen vjezd vozidel a techniky pouze do 3,5 t na komunikaci parc.č. 880 v ul. Jelínkova
 - během výstavby je nutné dodržovat ochranná pásma a respektovat podmínky správců sítí
 - veřejné plochy dotčené výstavbou budou po ukončení prací uvedeny do původního stavu
- Závazného stanoviska Hasičského záchranného sboru KH kraje, ze dne 28.07.2016 pod č.j. HSHK-4566-2/2016
- Závazného stanoviska KHS Královéhradeckého kraje ze dne 26.08.2016 pod č.j. KJISHK 25409/2016/HOK.RK/Li
- 19) Dle § 115 stavebního zákona byly stanoveny kontroly prohlídky v těchto fázích výstavby:
- kontrola po provedení základových konstrukcí
 - kontrola po provedení hrubé stavby
 - závěrečná kontrolní prohlídka
- Termín jednotlivých fází kontrolních prohlídek výstavby bude sdělen investorem stavebnímu úřadu písemně a to minimálně 7 dní předem.

20. Provedení případných změn stavby před dokončením je přípustné ve smyslu § 118 stavebního zákona pouze na základě povolení stavebního úřadu.
21. Stavebník je povinen oznámit stavebnímu úřadu záměr započít s užíváním stavby nejméně 30 dní předem. S užíváním stavby pro účel, k němuž byl vydán souhlas, může být započato, pokud do 30 dnů od oznámení stavební úřad rozhodnutím užívání stavby nezakáže.
22. K oznámení je třeba přiložit doklady v souladu s § 18h vyhlášky č. 503/2006 Sb., v platném znění (např. geometrický plán, revizní zprávu elektroinstalace, revizní zprávu hromosvodové soustavy, tlakovou zkoušku vodovodu, zkoušku těsnosti kanalizace, protokol o topné zkoušce systému ÚT, tlakovou zkoušku plynovodu, revizní zprávu plynového zařízení, doklad o ověření požadovaných vlastností výrobků, doklad o uložení nepotřebného materiálu na řízenou skládku, prohlášení o shodě na sádkrotonové konstrukce, oprávnění montéra SDK konstrukcí, revizní zprávu komínového tělesa, doklad o revizi hasicího přístroje, prohlášení o shodě na detektor kouře, stavební deník, doklad o vydatnosti hydrantu (dle PBR), apod.).

Výrok č. II o povolení stavby je vykonatelný nabytím právní moci výroku č. I o umístění stavby.

O d ů v o d n ě n í :

Dne 20.04.2016 podal na stavební úřad výše uvedený žadatel *žádost o vydání společného územního rozhodnutí a stavebního povolení pro stavbu „Novostavba RD včetně napojení na inženýrské sítě, skladu nářadí, zastřešeného stání a oplocení“ (ÚSP pro mládež, Kvasiny – výstavba v lokalitě Kostelec nad Orlicí, Jelínkovu čp. 918) na pozemku parc. č. 972, 973 a 880 v obci a kat. území Kostelec nad Orlicí.*

Po prostudování podání stavební úřad zjistil, že žádost a její přílohy neposkytují dostatečný podklad pro vydání společného rozhodnutí pro umístění a povolení stavby, a proto usnesením ze dne 16.05.2016 pod č.j. SÚŽP 1634/16-10347/16-vac řízení přerušil a vyzval výzvu ze dne 16.05.2016 žadatele, aby svou žádost doplnil o:

- dokumentaci členěnou v souladu s přílohou č. 4 vyhlášky č. 499/2006 Sb., o dokumentaci staveb (doplnit např. soulad s ÚPD, požadavky DO, situační výkresy,...)
- plán kontrolních prohlídek stavby,
- závazná stanoviska, popřípadě rozhodnutí dotčených orgánů nebo jiné doklady vyžadované zvláštními právními předpisy (např. Koordinované závazné stanovisko MČÚ Kostelec nad Orlicí, závazné stanovisko HZS KH kraje, KSH KH kraje)
- stanoviska vlastníků veřejné dopravní a technické infrastruktury k možnosti a způsobu napojení nebo k podmínkám dotčených ochranných a bezpečnostních pásem (ČEZ Distribuce a.s., AQUA SERVIS a.s., RWE Distribuční služby s.r.o., CETN a.s.)
- Smlouvu o právu provést stavbu na sousedním pozemku ve vlastnictví Města Kostelec nad Orlicí
- technické řešení umožňující stavbu umístit tak, aby byla v souladu s ustanovením vyhlášky 501/2006 Sb., o obecných požadavcích na využívání území (§ 23 odst. 2: *Stavby se umísťují tak, aby stavba ani její část nepřesahovala na sousední pozemek. Umístěním stavby nebo změnou stavby na hranici pozemků nebo v její bezprostřední blízkosti nesmí být znemožněna zástavba sousedního pozemku, tj. požární nebo bezpečný prostor nesmí znemožňovat zástavbu sousedního pozemku, který není veřejným prostranstvím)*
- Rozhodnutí o povolení zřízení sjezdu na poz. č. parc. 973 MČÚ Kostelec nad Orlicí, ODOŽU

Dne 30.08.2016 byla žádost doplněna všemi potřebnými doklady.

Opatřením ze dne 01.09.2016 pod č.j. SÚŽP 1634/16-18853/16-vac, oznámil stavební úřad všem známým účastníkům řízení a dotčeným orgánům v souladu s ustanovením § 94a stavebního zákona zahájení společného řízení. Vzhledem k tomu, že byly stavebnímu úřadu dobře

známy poměry v území a žádost poskytovala dostatečný podklad pro posouzení záměru, upustil stavební úřad od provedení ústního jednání a určil lhůtu patnácti dnů ode dne doručení oznámení, k podání námitek účastníků řízení a stanovisek dotčených orgánů

Ve stanovené lhůtě se dne 05.09.2016 na stavební úřad dostavil pa účastník řízení s dotazem ohledně využití objektu rodinného domu, konkrétně jaká skupina obyvatel bude v domě bydlet, dále vznesl požadavek na provedení úpravy oplocení při hranici s jeho pozemkem

Dne 14.09.2016 se na stavební úřad dostavil zástupce společnosti KARLÍNBLUK s.r.o., ředitelka Ústavu sociální péče pro mládež DOMEČKY a účastník řízení , a do protokolu uvedli, že bylo vysvětleno jaci obyvatelé budou novostavbu rodinného domu užívat a dále bylo domluveno, že na hranici mezi pozemky parc. č. 973 a 951 v k.ú. Kostelec nad Orlicí bude provedeno nové oplocení výšky 1,8 m s dřevěnou výplní, s čímž souhlasí.

Opatřením ze dne 26.09.2016 pod č.j. SÚŽP 1634/16-20950/16-hc seznámil stavební úřad účastníky s tím, že byly shromážděny veškeré podklady potřebné k vydání rozhodnutí ve věci.

Dle § 90 stavebního zákona stavební úřad před vydáním společného rozhodnutí posoudil, že záměr zadatele je v souladu:

- a) *vydanou územní plánovací dokumentací* – Stavby jsou umístěny v ploše, pro kterou byl schválen územní plán Kostelec nad Orlicí vydaný jako opatření obecné povahy dne 05.09.2011 s účinností ode dne 20.09.2011. Pozemek se nachází v zastavěném území, v plochách BI – bydlení v rodinných domech – městské a příměstské. Přípustné využití: pozemky rodinných domů, související dopravní a technické infrastruktury, pozemky veřejných prostranství, pozemky veřejného občanského vybavení, pozemky zeleně (např. veřejná prostranství – veřejná zeleň, zeleň ochranná a izolační, zeleň zahrad), výšková regulace zástavby: stabilizované území - rodinné domy - max. 2 NP. Navržená novostavba rodinného domu včetně doplňkových staveb splňuje podmínky pro využití výše uvedené plochy.
- b) *s cíli a úkoly územního plánování, zejména charakterem území, s požadavky na ochranu architektonických a urbanistických hodnot v území* – Jedná se o dvoupodlažní objekt s vjezdem na pozemek z jihozápadní strany příjezdové komunikace a vstupem do objektu ze severozápadní strany. Objekt tvoří dvě propojující se a výškově ustupující hmoty. Nižší je umístěna na jihovýchodní straně pozemku, vyšší se otevírá směrem do zahrady - sadu, severovýchodní částí pozemku. Fasáda nižšího objektu s výrazně šikmou střechou je navržena z kontaktního zateplovacího systému s tenkovrstvou omítkou v šedém odstínu. Fasáda dvou protilehlých, zešikmených obvodových zdí druhého vyššího objektu je tvořena hladkou omítkou v béžovém odstínu. Objekt působí kompaktně a výškově ladí s okolní zástavbou. Rodinný dům včetně zahradního skladu nářadí a pergoly s funkcí krytého parkovacího stání, byl navržen tak, aby zapadl do okolní zástavby a aby nenarušoval stávající ráz krajiny a splňoval požadavky moderní architektury.
- c) *s požadavky tohoto zákona a jeho prováděcích právních předpisů, zejména s obecnými požadavky na využívání území* - Vzájemné odstupy staveb jsou v rámci řešeného stavebního záměru navrhovány v souladu s ustanovením § 25 vyhlášky č. 501/2006 Sb., o obecných požadavcích na využívání území, ve znění pozdějších předpisů. Odstup hlavní hmoty navrhovaného rodinného domu splňuje podmínku vzdálenosti volného prostoru mezi rodinnými domy min. 7 m dle § 25 odst. 2 citované vyhlášky. V daném případě je umístění předmětného stavebního záměru řešeno v souladu s ustanovením § 25 odst. 6 citované vyhlášky, dle kterého je s ohledem na charakter zástavby možno umístit až na hranici pozemku rodinný dům, garáž a další stavby a zařízení související s užíváním rodinného domu. V takovém případě nesmí být ve stěně na hranici pozemku žádné stavební otvory, zejména okna, větrací otvory; musí být zamezeno stékání dešťových vod nebo spadu sněhu ze stavby na sousední pozemek; stavba, její část nesmí přesahovat na sousední pozemek.

Charakter zástavby byl v daném případě posuzován dle stávající zástavby u ulice Jelínkova, Kostelec nad Orlicí v bezprostředním sousedství pozemků p.č. 972 a p.č. 973 v k.ú. Kostelec nad Orlicí. V této stávající zástavbě je běžné, že stávající stavby rodinných domů a k nim doplňkových staveb jsou umístěny až na hranice pozemků (viz. stávající zástavba na pozemcích p.č. 964, 966, 968, 970 a 974 v k.ú. Kostelec nad Orlicí). Toto stávající prostorové uspořádání pak vytváří stávající charakter zástavby daného místa. Technické podmínky pro využití tohoto citovaného ustanovení jsou v projektové dokumentaci stavebního záměru plně respektovány.

- d) *s požadavky na veřejnou dopravní a technickou infrastrukturu* – Stavba bude napojena na vodovod, kanalizaci, elektřinu, zemní plyn a veřejnou komunikaci
- e) *s požadavky zvláštních právních předpisů u se stanovisky dotčených orgánů podle zvláštních právních předpisů* – Předložený návrh umístění stavby odpovídá požadavkům zvláštních právních předpisů, což vyplývá ze stanovisek dotčených orgánů, které jsou součástí spisu. Dále stavební úřad prověřoval, zda je návrh v souladu s požadavky správci inženýrských sítí. K žádosti byla předložena budoucí smlouva o připojení k distribuční soustavě mezi ČEZ Distribuce a s., RWE GasNet s.r.o. a žadatelem a souhlas s provedením vodovodní přípojky.

V rámci řízení stavební úřad přezkoumal předloženou žádost s podklady z pohledu požadavků § 110 stavebního zákona. Přitom konstatoval, že dokumentaci stavby v souladu s vyhláškou č. 499/2006 Sb., o dokumentaci staveb zpracoval pan Ing. Petr Jileček, ČKAIT 0007541, autorizovaným inženýrem pro pození stavby.

Při posuzování dokumentace vycházel stavební úřad z ustanovení § 159 odst. 2 stavebního zákona, kde je zakotveno, že projektant odpovídá za správnost, celistvost, úplnost a bezpečnost stavby provedené podle jím zpracované projektové dokumentace a proveditelnost stavby podle této dokumentace, jakož i za technickou a ekonomickou úroveň projektu technologického zařízení, včetně vlivů na životní prostředí.

Stavební úřad se zabýval otázkou, zda bude provádění stavby zajištěno stavebním podnikatelem, který při její realizaci zabezpečí odhonné vedení provádění stavby stavbyvedoucím dle § 160 stavebního zákona. Vzhledem k tomu, že při podání žádosti nebyl znám stavební podnikatel pro provádění stavby a bude vybrán na základě výběrového řízení, byla stavebníkovi v podmínce č. 3 tohoto stavebního povolení uložena povinnost, vyplývající z ustanovení § 152 odst. 3 písm. a) stavebního zákona, oznámit stavebnímu úřadu název, IČO a sídlo stavebního podnikatele, který bude tuto stavbu provádět a to před zahájením stavby.

Dle § 111 stavebního zákona stavební úřad přezkoumal podanou žádost a připojené podklady z tohohle hlediska, zda stavbu lze podle nich provést, a ověřil zejména, zda

- a) *projektová dokumentace je zpracována v souladu s územně plánovací dokumentací* – Jak je uvedeno výše, navrhovaná novostavba rodinného domu včetně doplňkových staveb splňuje podmínky ÚP Kostelec nad Orlicí.
- b) *projektová dokumentace je úplná, přehledná a jsou v ní odpovídající miře řešeny obecné požadavky na výstavbu* – Dokumentace stavby splňuje požadavky vyhlášky č. 499/2006 Sb., o dokumentaci staveb. Navrhovaná stavba odpovídá obecným technickým požadavkům na výstavbu, vymezeným ve vyhlášce č. 268/2009 Sb., o technických požadavcích na stavby.
- c) *je zajištěn příjezd ke stavbě, včasné vybudování technického, popřípadě jiného vybavení potřebného k řádnému užívání stavby vyžadovaného zvláštním právním předpisem* – Dopravní napojení pozemku s rodinným domem je řešeno sjezdem na stávající komunikaci (rozhodnutí o povolení ze dne 25.05.2016 pod č.j. ODOŽU 1541/2016-11216/2016-vs).
- d) *předložené podklady vyhovují požadavkům uplatněným dotčenými orgány* – Dokumentace spolu s přílohami byla předložena k posouzení dotčenými orgány na úseku ochrany životního prostředí, veřejného zdraví, požární ochrany a památkové péče. Tyto orgány vydaly souhlasná závazná stanoviska k provedení stavby, která jsou součástí spisu.

Stavební úřad ověřil účinky budoucího užívání stavby

Stavební úřad se zabýval rovněž otázkou vlastnických práv k pozemkům, na kterých bude stavba umístěna a provedena. Vlastníkem pozemku parc. č. 972 a 973 v k.ú. Kostelec nad Orlicí je dle výpisu z KN LV č. 4059 ze dne 31.08.2016 Královéhradecký kraj. Vlastníkem pozemku parc. č. 880 je Město Kostelec nad Orlicí s kterým má žadatel sepsanou smlouvu o právu provést stavbu.

Vlastníkem sousedního pozemku parc. č. 951 je
pozemku parc. č. 975 je , pozemku parc. č. 971

Stavební úřad se v rámci probíhajícího stavebního řízení zabýval též otázkou vymezení okruhu účastníků řízení ve smyslu § 85 a § 109 stavebního zákona. Níže jmenovaní proto byli zahrnuti mezi účastníky řízení:

Účastníci řízení dle § 85 odst. 1 stavebního zákona:

- Královéhradecký kraj, Pivovarské náměstí 1245, 500 03 Hradec Králové
- Město Kostelec nad Orlicí, Palackého nám. 38, 517 41 Kostelec nad Orlicí

Účastník řízení dle § 85 odst. 2 ísm. b stavebního zákona:

- Město Kostelec nad Orlicí, Palackého nám. 38, 517 41 Kostelec nad Orlicí
- AQUA SERVIS a s., Štemberkova 1094, 516 01 Rychnov nad Kněžnou
- RWE Distribuční služby, s.r.o., Plynárenská 499/1, 657 02 Blatná
- ČEZ Distribuce, a.s., Teplická 874/8, 405 02 Děčín 4
- Česká telekomunikační infrastruktura a.s., Olšanská 2681/6, 130 00 Praha 3

Účastník řízení dle § 109 ísm. a stavebního zákona:

- Královéhradecký kraj, Pivovarské náměstí 1245, 500 03 Hradec Králové

Účastník řízení dle § 109 ísm. e stavebního zákona:

- Město Kostelec nad Orlicí, Palackého nám. 38, 517 41 Kostelec nad Orlicí
- AQUA SERVIS a s., Štemberkova 1094, 516 01 Rychnov nad Kněžnou
- RWE Distribuční služby, s.r.o., Plynárenská 499/1, 657 02 Blatná
- ČEZ Distribuce, a.s., Teplická 874/8, 405 02 Děčín 4
- Česká telekomunikační infrastruktura a.s., Olšanská 2681/6, 130 00 Praha 3

K žádosti byl doložen i o doklad souhlas závazná stanoviska veřejno právních orgánů a v řízení s ústavou inž. sítí:

- Projektová dokumentace zpracovaná v červnu 2016 panem Ing. Petrem Jilečkem
- protokol o stanovení radonového indexu pozemku zpracovaný panem Ing. Pavlem Petřem
- Posouzení inženýrsko-geologických poměrů zprac. panem Ing. Ludkem Žabkou
- příkaz energetické náročnosti budovy zpracovaný Ing. Jaromírem Kačerem
- Povodí Labe - stanovisko správce povodí ze dne 30.5.2016 pod č.j. PVZ/16/13470/14v/0
- Město Kostelec nad Orlicí - souhlas, zn. SMM 169/2016-9167/2016-en ze dne 19.5.2016
- Sekce ekonomická a majetková MO ČR - závazné stanovisko ze dne 26.5.2016 pod č.j. 52051/2016-8201-OÚZ-PCĚ
- KHS KH kraj - závazné stanovisko ze dne 13.6.2016 pod č.j. KHSKH 7521/2016/HOK RK/Li
- HZS KH kraje - závazné stanovisko ze dne 30.5.2016 pod č.j. HSHK-3074-4/2016
- KR Policie ČR - závazné stanovisko ze dne 17.5.2016

- MěÚ Kostelec n. Orli. - rozhodnutí o povolení zvláštního užívání, č.j. ODOŽÚ 1542/2016-11211/2016-vs ze dne 25.5.2016
- MěÚ Kostelec n. Orli. - rozhodnutí povolení zřízení sjezdu, č.j. ODOŽÚ 1541/2016-11213/2016-vs ze dne 25.5.2016
- MěÚ Kostelec n. Orli. - koordinované závazné stanovisko, č.j. OSO 173/2016-9072/2016-lf ze dne 26.5.2016
- COMA s.r.o. - vyjádření o existenci podzemního kabelového rozvodu ze dne 10.5.2016
- IS Kostelec n. Orli. - vyjádření k PD ze dne 17.5.2016
- Vodafone - souhlas ze dne 12.5.2016
- T-Mobile - vyjádření ze dne 19.4.2016
- AQUA SERVIS - vyjádření k PD ze dne 19.5.2016 pod č.j. 419/525/16
- CETIN - vyjádření o existenci sítě elektronických komunikací ze dne 19.4.2016 pod č.j. 588N96/16
- RWE - odsouhlasení PD ze dne 17.5.2016 pod č.j. 5001309437
- RWE - povolení stavby-stavební režim ze dne 12.5.2016 pod č.j. 5001292269
- ČEZ ICT Services a.s. - sdělení o existenci komunikačního vedení ze dne 21.4.2016 pod č.j. 0200439594
- ČEZ - sdělení o existenci energetického zařízení ze dne 21.4.2016 pod č.j. 0100561039, vyjádření k PD ze dne 16.5.2016 pod č.j. 1084643434, souhlas se stavbou v ochranném pásmu ze dne 26.05.2016 pod č.j. 12-920500
- smlouva o právu provést stavbu s Městem Kostelec nad Orlicí
- Povodí Labe - stanovisko správce povodí ze dne 4.8.2016 ke změně názvu stavby
- Závazné stanovisko Hasičského záchranného sboru KH kraj, ze dne 28.07.2016 pod č.j. HSHK-4566-2/2016
- Závazné stanovisko KHS Královéhradeckého kraje ze dne 26.08.2016 pod č.j. KHSHK 25409/2016/HOK.RK/Li
- KŘ Policie ČR - závazné stanovisko ze dne 26.7.2016 ke změně názvu stavby
- MěÚ Kostelec n. Orli. - stanovisko, zn. ODOŽÚ 2344/2016/2-16180/2016-vs ze dne 3.8.2016 ke změně názvu stavby
- MěÚ Kostelec n. Orli. - koordinované závazné stanovisko, č.j. OSO 173/2016-15721/2016-lf ze dne 8.8.2016 ke změně názvu stavby
- COMA s.r.o. - vyjádření k existenci podzemního kabelového vedení ze dne 15.8.2016
- Město Kostelec n. Orli. - vyjádření, zn. SMM 209/2016/43-15717/2016-en ze dne 24.8.2016 ke změně názvu stavby
- Sekce ekonomická a majetková MO ČR - závazné stanovisko ze dne 19.8.2016
- Vodafone - souhlas ze dne 24.8.2016
- T-Mobile - vyjádření ze dne 24.8.2016
- AQUA SERVIS - vyjádření k PD ze dne 22.8.2016
- CETIN - stanovni podmínky ochrany sítě ze dne 5.8.2016 pod č.j. POS Li-563/16
- RWE - povolení stavby-stavební režim ze dne 1.8.2016 po změně názvu
- RWE - smlouva o připojení č. 320090082603
- ČEZ ICT Services a.s. - sdělení o existenci komunikačního vedení ze dne 22.7.2016 ke změně názvu stavby
- ČEZ - vyjádření k PD ze dne 25.7.2016 ke změně názvu stavby
- ČEZ - stanovisko k žádosti o vyjádření ze dne 25.7.2016 ke změně názvu stavby
- ČEZ - sdělení o existenci energetického zařízení ze dne 22.7.2016 ke změně názvu stavby
- ČEZ - smlouva o připojení č. 16_SOP_01_4121197740
- plná moc pro KARLÍNBLOK s.r.o.
- plná moc pro Radina Dolečka

Stavební úřad na základě posouzení záměru podle § 90 stavebního zákona, se souhlasem účastníků řízení, správců inženýrských sítí a dotčených orgánů, rozhodl tak, jak je uvedeno ve výroku č. 1 tohoto rozhodnutí.

Z předložených podkladů a dalšího posouzení pak stavební úřad dospěl k závěru, že uskutečněním stavby nebudou ohroženy veřejné zájmy ani nepřiměřeně omezena či ohrožena práva a práva chráněné zájmy účastníků řízení. Vzhledem k tomu, že v průběhu řízení stavební úřad neshledal důvody, které by bránily povolení stavby, rozhodl tak, jak je uvedeno ve výroku č. II tohoto rozhodnutí.

Poučení:

Proti tomuto rozhodnutí může účastník řízení podat podle ustanovení § 83 odst. 1 správního řádu odvolání, ve kterém se uvede, v jakém rozsahu se rozhodnutí napadá a dále namítaný rozpor s právními předpisy nebo nesprávnost rozhodnutí nebo řízení, jež mu předcházelo, ve lhůtě 15 dnů ode dne jeho oznámení k odboru územního plánování a stavebního řádu Krajského úřadu Královéhradeckého kraje v Hradci Králové (Pivovarské nám. 1245, 500 03 Hradec Králové) podáním učiněným u stavebního úřadu Městského úřadu v Kostelci nad Orlicí. Odvolání jen proti odůvodnění rozhodnutí je nepřipustné.

Odvolání se podává v počtu **deseti stejnopisů**. Nepodá-li účastník potřebný počet stejnopisů, vyhotoví je na jeho náklady Městský úřad Kostelec nad Orlicí.

Doba platnosti společného rozhodnutí je 2 roky. Stavba nesmí být zahájena, dokud stavební povolení ve výroku č. II nenabude právní moci.

Stavební úřad po právní moci rozhodnutí předá dokumentaci pro umístění stavby stavebníkovi a obecnímu úřadu, jehož územního obvodu se umístění stavby týká. Stavebníkovi zašle jedno vyhotovení ověřené projektové dokumentace a štítek obsahující identifikační údaje o povolené stavbě. Stavebník je povinen štítek před zahájením stavby umístit na viditelném místě u vstupu na staveniště. Stavební povolení pozbývá platnosti, jestliže stavba nebude zahájena do dvou let ode dne, kdy povolení nabylo právní moci. Dohu platnosti stavebního povolení může stavební úřad prodloužit na odůvodněnou žádost stavebníka podanou před jejím uplynutím. Podáním žádosti se staví běh lhůty platnosti stavebního povolení.



otisk úřední ho razítka

oprávněná úřední osoba
vedoucí stavebního úřadu –
životního prostředí

Příloh :

- situace
- ověřená projektová dokumentace pro žadatele a obec (pro právní moci rozhodnutí)

Správní poplatek byl vyměřen podle zákona č. 634/2004 Sb., o správních poplatcích, vyhlášených správními orgány České republiky, následně:

- pol. 17 bodu 1 písm. a), písm. c) poznámce č. 7 sazebníků správních poplatků, který tvoří přílohu výše uvedeného zákona ve výši 1500,- Kč,
 - v pol. 18 odst. 1 písm. a) sazebníků správních poplatků, který tvoří přílohu výše uvedeného zákona, v souladu s poznámkou č. 5 ve výši 5000,- Kč,
- celkem 6 500 Kč,- a byl zaplacen dne 13.10.2016.**

Obdrži:

Účastníci řízení dle § 85 a § 109 stavebního zákona:

Město Kostelec nad Orlicí, Palackého nám. 38, 517 41 Kostelec nad Orlicí
AQUA SERVIS a.s., Štemberkova 1094, 516 01 Rychnov nad Kněžnou
RWF Distribuční služby, s.r.o., Plynárenská 499/1, 657 02 Brno
ČEZ Distribuce, a.s., Teplická 874/8, 405 02 Děčín 4
Česká telekomunikační infrastruktura a.s., Olšanská 2681/6, 130 00 Praha 3

Dotčené orgány:

MěÚ Kostelec nad Orlicí, OSO, Palackého nám. 38, Kostelec nad Orlicí
HZS Královéhradeckého kraje, územní odbor, Na Spravedlnosti 2010, Rychnov nad Kněžnou
KHS Královéhradeckého kraje, územní odbor, Jiráskova 1320, 516 01 Rychnov nad Kněžnou

Na vědomí:

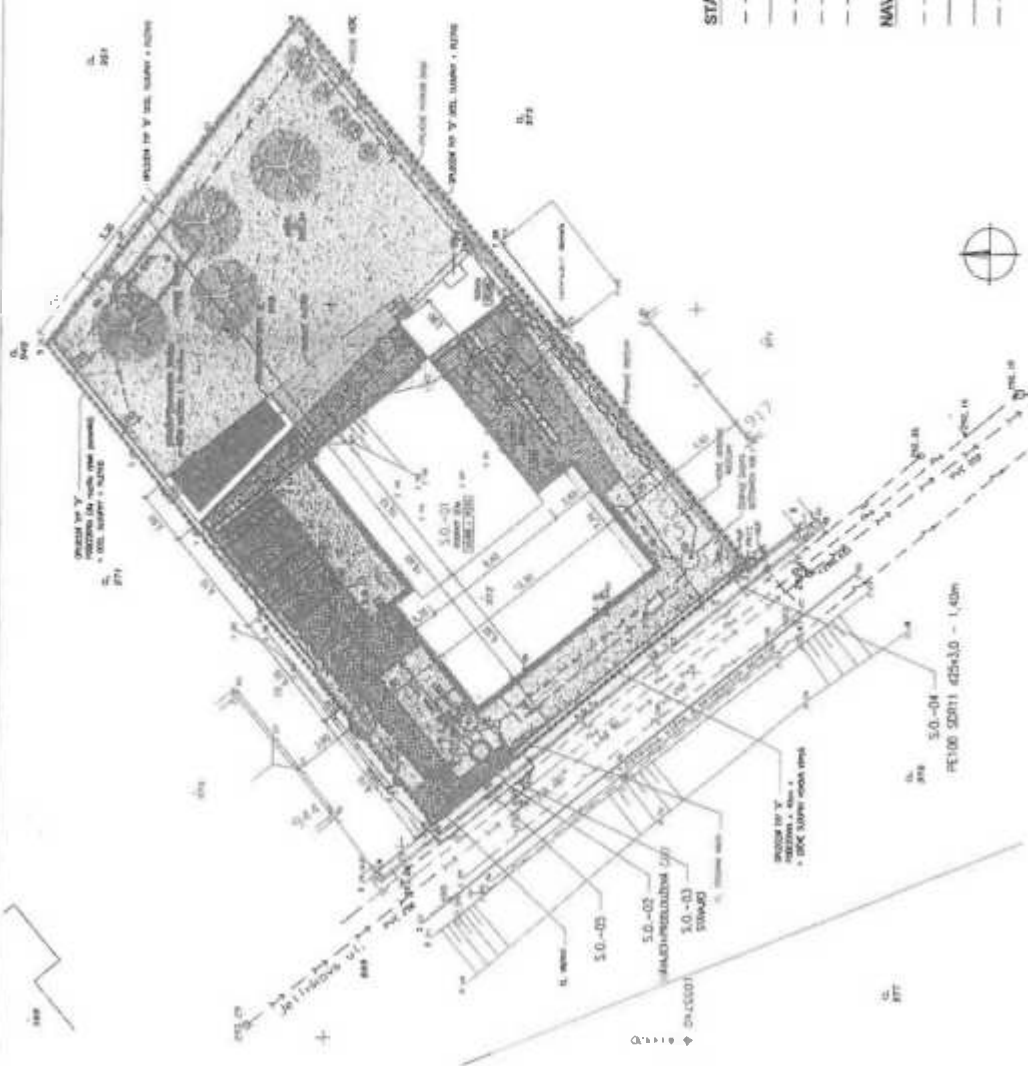
Ústav sociální péče pro mládež DOMEČKY, Jiráskova 1612, 516 01 Rychnov nad Kněžnou

Vypraveno dne: 17.10.2016

Tento výkres je součástí
 č. 207 10.34/16 - 242.016 - 6/1
 ze dne 14.10.2016



613400
 010000



STAVAJÍCÍ STĚŽE

- KOKOVKY (1. K)
- KOMUNICE - ÚPRAVY (PK 250)
- PLYNOVOD ST. (PK 1)
- SVAZKOVÉ - POUZÍVÁNÍ VODEN
- VĚTRNÉ OSĚČENÍ

NAVŘZENÉ STĚŽE

- Plynová příklopová stěna (PK 1)
- Plynová příklopová stěna (PK 1)
- Plynová příklopová stěna (PK 1)
- Plynová příklopová stěna (PK 1)
- Plynová příklopová stěna (PK 1)



